

**SONY®**

# Ръководство за потребителя

Компютър  
Серия VPCY11



## Съдържание

Преди употреба .....	4	Използване на безжична LAN мрежа.....	53
Повече информация за компютъра VAIO.....	5	Използване на безжична WAN .....	58
Съображения за ергономичност .....	7	Използване на Bluetooth функцията.....	62
Първи стъпки .....	9	Използване на периферни устройства .....	68
Местоположение на контроли и портове .....	10	Свързване на оптичното дисково устройство.....	69
Информация за индикаторите.....	17	Свързване на външни високоговорители или	
Свързване на източник на електрозахранване.....	18	слушалки .....	71
Използване на батерията .....	20	Свързване на външен дисплей .....	72
Безопасно изключване на компютъра .....	27	Избор на режими на дисплея .....	77
Използване на енергоспестяващите режими .....	28	Използване на функцията за множество	
Актуализиране на компютъра .....	31	монитори .....	78
Използване на компютъра VAIO .....	32	Свързване на външен микрофон.....	80
Използване на клавиатурата .....	33	Свързване на USB устройство.....	81
Използване на тъчпада.....	35	Свързване на i.LINK устройство .....	83
Използване на бутоните със специални		Персонализиране на компютъра VAIO .....	85
функции .....	37	Задаване на парола .....	86
Използване на вградената камера .....	38	Използване на Intel(R) VT .....	93
Използване на "Memory Stick" .....	39	Използване на VAIO Control Center .....	94
Използване на други модули/карти с памет .....	45	Използване на VAIO Power Management.....	95
Използване на интернет .....	51	Надстройка на компютъра VAIO .....	97
Използване на мрежата (LAN).....	52	Добавяне и премахване на памет .....	98

Предпазни мерки.....	104	Микрофон.....	149
Информация за безопасност .....	105	Високоговорители .....	150
Информация за поддръжка и обслужване.....	108	Тъчпад .....	152
Работа с компютъра .....	109	Клавиатура.....	153
Работа с LCD екрана .....	111	Дискети.....	154
Използване на източника на захранване.....	112	Аудио/видео .....	155
Използване на вградената камера .....	113	"Memory Stick" .....	157
Работа с дискове .....	114	Периферни устройства .....	158
Използване на батерията .....	115	Търговски марки .....	159
Използване на "Memory Stick" .....	116	Забележка .....	161
Използване на вграденото устройство за съхранение .....	117		
Отстраняване на неизправности .....	118		
Действия на компютъра .....	120		
Актуализиране/защита на системата .....	127		
Възстановяване .....	129		
Батерия .....	131		
Вградена камера.....	133		
Работа в мрежа (LAN/безжична LAN).....	135		
Безжична WAN.....	138		
Bluetooth технология.....	139		
Оптични дискове.....	143		
Дисплей.....	144		
Отпечатване.....	148		

## Преди употреба

Поздравяваме ви за покупката на този компютър Sony VAIO® и ви приветстваме с добре дошли в екранното **ръководство за потребителя**. Sony съчета водещи аудио, видео, компютърни и комуникационни технологии, за да ви предостави съвременна работа с компютъра.

! Външните изгледи, показани в илюстрациите в това ръководство, може да се различават малко от тези на компютъра.

### Откриване на спецификации

Някои функции, опции и предоставени елементи може да не са налични на вашия компютър.

За информация относно конфигурацията на компютъра посетете уеб сайта на VAIO Link <http://www.vaio-link.com>.

## Повече информация за компютъра VAIO

Този раздел предоставя информация за поддръжката на компютъра VAIO.


### 1. Печатна документация

- Кратко ръководство за потребителя** – Общ преглед на връзката между компонентите, информация за настройката и др.
- Ръководство за възстановяване и отстраняване на неизправности**
- Разпоредби, Гаранция и Сервизна поддръжка**

### 2. Екранна документация

- Ръководство за потребителя** (това ръководство) – Функции на компютъра и информация за разрешаване на често срещани проблеми.

За да видите това екранно ръководство:

- 1 Щракнете върху **Старт** , **Всички програми**, след което върху **VAIO Documentation**.
- 2 Отворете папката за вашия език.
- 3 Изберете ръководството, което искате да прочетете.



Можете ръчно да отидете до ръководствата за потребителя, като изберете **Компютър > VAIO (C:)** (устройството C) > **Documentation > Documentation**, след което отворите папката за вашия език.

- Помощ и поддръжка на Windows** е подробен ресурс за практични съвети, уроци и демонстрации, които ще ви помогнат да се научите как да използвате компютъра.

За да влезете в **Помощ и поддръжка на Windows**, щракнете върху **Старт** и **Помощ и поддръжка** или натиснете и задръжте клавиша Microsoft Windows, след което натиснете клавиша **F1**.

### 3. Уеб сайтове за поддръжка

Ако имате проблеми с компютъра, посетете уеб сайта на VAIO-Link на адрес <http://www.vaio-link.com> за ръководство за отстраняването на неизправности.

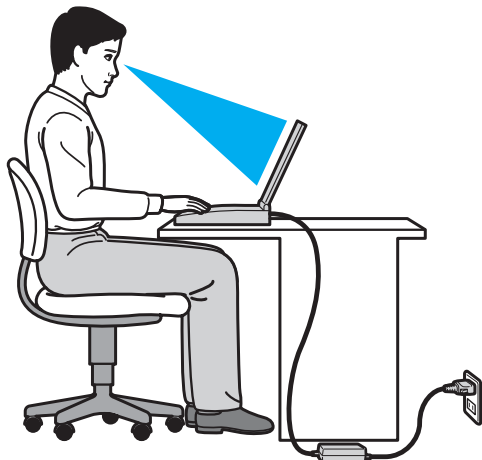
Някои други източници на информация са достъпни в:

- ❑ Общността Club VAIO на адрес <http://club-vaio.com> предоставя възможността за задаване на въпроси към други потребители на VAIO.
- ❑ За информация за продукта можете да посетите уеб сайта на нашите продукти на адрес <http://www.vaio.eu/> или нашия онлайн магазин на адрес <http://www.sonystyle-europe.com>.

В случай че искате да се свържете с VAIO-Link, трябва да разполагате със серийния номер на своя компютър VAIO. Серийният номер се намира отдолу, на задния панел или от вътрешната страна на отделението за батерията на компютъра VAIO. Ако изпитвате проблем с откриването на серийния номер, повече напътствия можете да откриете на уеб сайта на VAIO-Link.

## Съображения за ергономичност

Ще използвате компютъра като преносимо устройство в множество различни среди. При всеки възможен случай трябва да се опитвате да вземате под внимание следните съображения за ергономичност при използването на компютъра както като неподвижно, така и като преносимо устройство:



- ❑ **Разположение на компютъра** – Поставете компютъра директно пред себе си. Дръжте долната част на ръцете си хоризонтално, китките ви трябва да са в неутрално, удобно положение, докато използвате клавиатурата или посочващото устройство. Горните части на ръцете ви трябва да са разположени естествено до тялото ви. Правете чести почивки, докато използвате компютъра. Прекаленото използване на компютъра може да напругне очите, мускулите или сухожилията.
- ❑ **Мебели и поза** – Седнете на стол с удобна облегалка. Регулирайте нивото на стола така, че ходилата ви да са стъпили хоризонтално на пода. Може да се чувствате по-удобно с поставка за крака. Седнете в отпусната, изправена поза и избягвайте прегърбване напред или прекалено отпускане назад.

- ❑ **Ъгъл на гледане на дисплея на компютъра** – Използвайте функцията за накланяне на дисплея, за да намерите най-добрата позиция. Можете да намалите напрегането в очите и мускулната умора, като регулирате наклона на дисплея до подходяща позиция. Също така регулирайте нивото на яркост на дисплея.
- ❑ **Осветление** – Изберете място, където върху дисплея не блести и не се отразява светлина от прозорци и електрически лампи. Използвайте непряко осветление, за да избегнете светли петна по дисплея. Подходящото осветление ще увеличи вашето удобство и ефективността на работата.
- ❑ **Разположение на външен дисплей** – Когато използвате външен дисплей, поставете го на удобно за наблюдение разстояние. Уверете се, че екранът на дисплея е на нивото на очите или малко по-ниско, когато седите пред монитора.



## Първи стъпки

Този раздел описва как да започнете да използвате своя компютър VAIO.

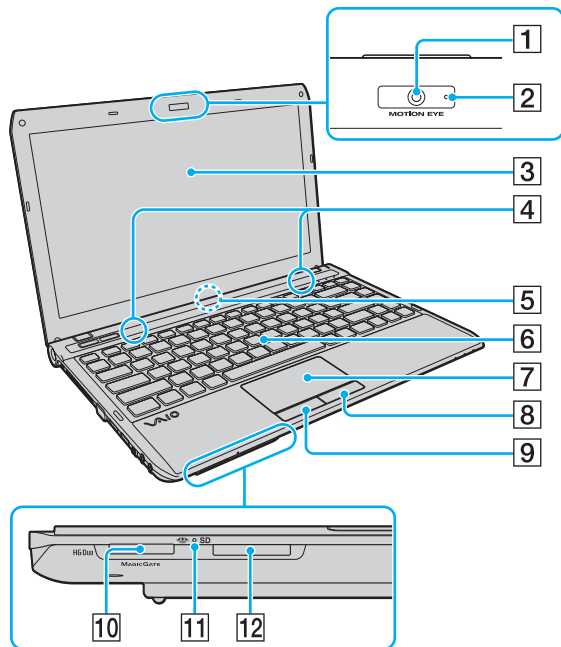
- Местоположение на контроли и портове (стр. 10)**
- Информация за индикаторите (стр. 17)**
- Свързване на източник на електрозахранване (стр. 18)**
- Използване на батерията (стр. 20)**
- Безопасно изключване на компютъра (стр. 27)**
- Използване на енергоспестяващите режими (стр. 28)**
- Актуализиране на компютъра (стр. 31)**

## Местоположение на контроли и портове

Отделете малко време, за да се запознаете с контролите и портовете, показани на следващите страници.

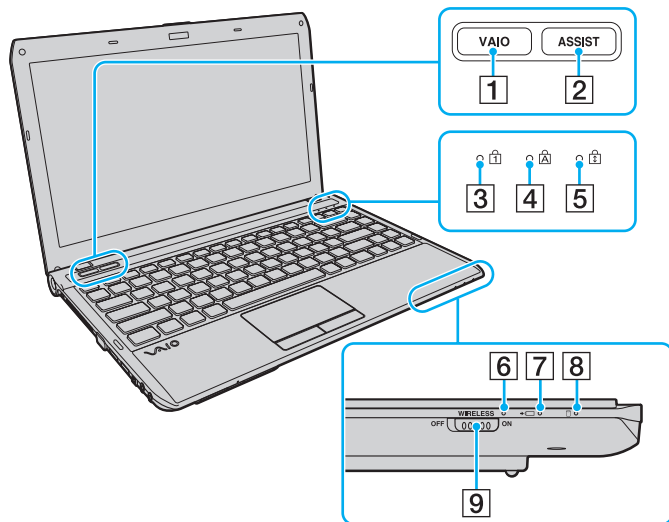
! Външният вид на компютъра може да се различава от този, показан в илюстрациите в това ръководство, поради разлики в спецификациите. Той може да се различава и според различните държави и области.

## Отпред



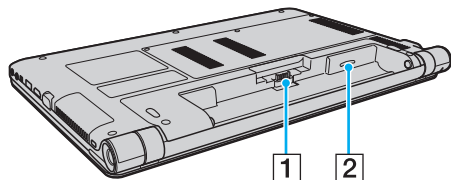
- 1 Вградена **MOTION EYE** камера (стр. 38)
- 2 Индикатор на вградена **MOTION EYE** камера (стр. 17)
- 3 LCD екран (стр. 111)
- 4 Вградени високоговорители (стерео)
- 5 Вграден микрофон (моно)
- 6 Клавиатура (стр. 33)
- 7 Тъчпад (стр. 35)
- 8 Десен бутон (стр. 35)
- 9 Ляв бутон (стр. 35)
- 10 Слот за "Memory Stick Duo"\* (стр. 39)
- 11 Индикатор за достъп до носители (стр. 17)
- 12 Слот за **SD** карта с памет (стр. 47)

\* Компютърът поддържа само "Memory Stick" с размер Duo.



- 1 Бутон **VAIO** (стр. 37)
- 2 Бутон **ASSIST** (стр. 37)
- 3 Индикатор за Num lock (стр. 17)
- 4 Индикатор за Caps lock (стр. 17)
- 5 Индикатор за Scroll lock (стр. 17)
- 6 Индикатор **WIRELESS** (стр. 17)
- 7 Индикатор за зареждане (стр. 17)
- 8 Индикатор за дисково устройство (стр. 17)
- 9 Превключвател **WIRELESS** (стр. 53), (стр. 58), (стр. 62)

## Отзад

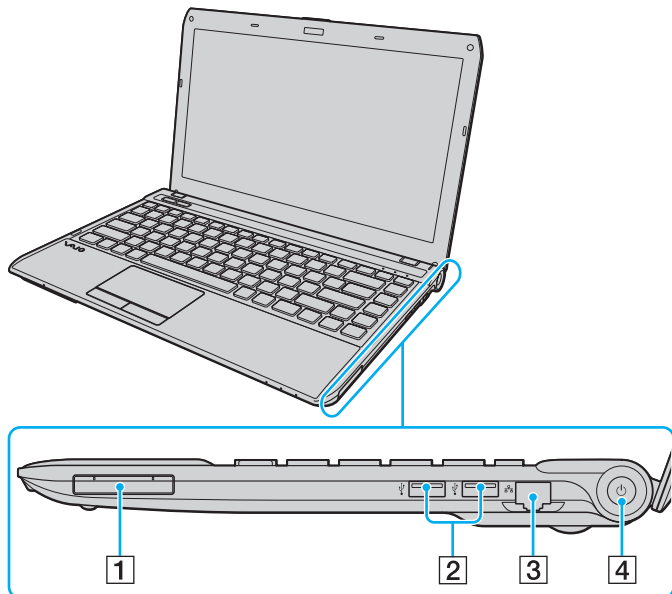


**1** Конектор за батерия (стр. 20)

**2** Слот за SIM карта\* (стр. 58)

\* Само на някои модели.

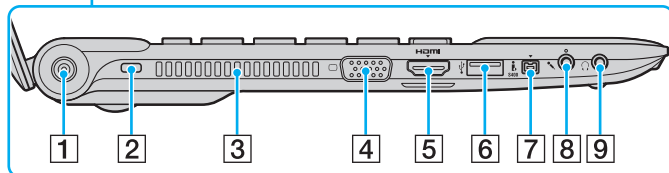
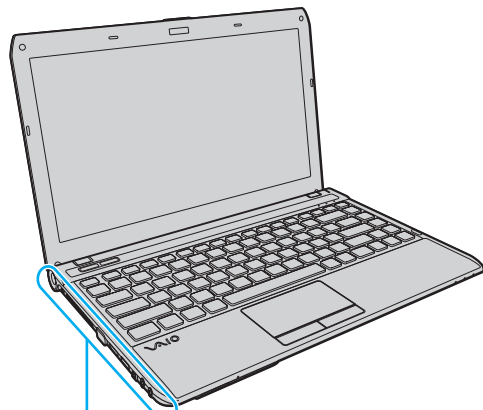
## Отдясно



- 1 Slot за ExpressCard/34 (стр. 45)
- 2 USB портове\* (стр. 81)
- 3 Порт за мрежа (LAN) (стр. 52)
- 4 Бутон/индикатор за захранване (стр. 17)

\* Съвместими с USB 2.0 стандарт и поддръжка на висока, пълна и ниска скорост.

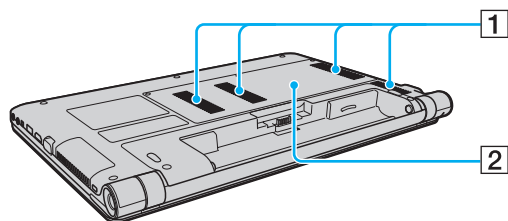
## Отляво



- 1 Порт за захранване (стр. 18)
- 2 Слот за защита
- 3 Вентилационен отвор
- 4 Порт за монитор (стр. 73)
- 5 **HDMI** изходен порт (стр. 75)
- 6 USB порт\* (стр. 81)
- 7 i.LINK 4-пинов (S400) порт (стр. 83)
- 8 Жак за микрофон (стр. 80)
- 9 Жак за слушалки (стр. 71)

\* Съвместими с USB 2.0 стандарт и поддръжка на висока, пълна и ниска скорост.

## Отдолу

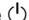



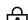



- 1** Вентилационни отвори
- 2** Капак на отделението за модула на паметта ([стр. 98](#))



## Информация за индикаторите

Компютърът е оборудван със следните индикатори:

Индикатор	Функции
Захранване 	Свети в зелено, когато компютърът е включен, мига бавно в оранжево, докато компютърът е в режим на заспиване, и се изключва, когато компютърът е изключен или в режим на хибернация.
Заряд 	Свети, докато батерията се зарежда. Вж. <b>Зареждане на батерията (стр. 23)</b> за повече информация.
Достъп до носители	Свети при обмяна на данни към карта с памет като "Memory Stick" и SD карта с памет. (Не превключвайте компютъра в режим на заспиване и не го изключвайте, докато този индикатор свети.) Когато индикаторът не свети, картата с памет не се използва.
Вградена <b>MOTION EYE</b> камера	Свети, когато се използва вградената камера.
Дисково устройство 	Свети, при обмяна на данни с вграденото устройство за съхранение. Не превключвайте компютъра в режим на заспиване и не го изключвайте, докато този индикатор свети.
Num lock 	Натиснете клавиша <b>Num Lk</b> , за да активирате цифровата клавиатура. Натиснете го още веднъж, за да я деактивирате. Когато индикаторът не свети, цифровата клавиатура не е активна.
Caps lock 	Натиснете клавиша <b>Caps Lock</b> , за да въведете главни букви. Буквите ще станат малки, ако натиснете клавиша <b>Shift</b> , докато индикаторът свети. Натиснете този клавиш още веднъж, за да изключите индикатора. Когато индикаторът Caps lock се изключи, нормалното въвеждане се възстановява.
Scroll lock 	Натиснете клавишите <b>Fn+Scr Lk</b> , за да смените начина на превъртане на дисплея. Когато индикаторът Scroll lock се изключи, нормалното превъртане се възстановява. Функциите на клавиша <b>Scr Lk</b> са различни според програмата, която използвате, и не работят при всички програми.
<b>WIRELESS</b>	Свети, когато са разрешени една или повече безжични опции.

## Свързване на източник на електрозахранване

Можете да използвате променливотоков адаптер или акумулаторна батерия за захранване за компютъра.

### Използване на променливотоков адаптер

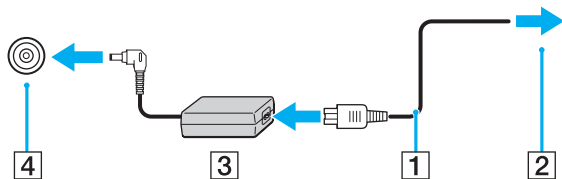
Когато компютърът е свързан към променливотоково захранване и батерията е поставена, той се захранва от електрическия контакт.



Използвайте единствено предоставения с компютъра променливотоков адаптер.

### Използване на променливотоков адаптер

- 1 Вкарайте единия край на захранващия кабел (1) в променливотоковия адаптер (3).
- 2 Вкарайте другия край на захранващия кабел в контакта на мрежата (2).
- 3 Свържете кабела от променливотоковия адаптер (3) към порта за захранване (4) на компютъра.



! Формата на конектора за захранване се различава според променливотоковия адаптер.



За са изключите компютъра напълно от променливотоковото захранване, изключете променливотоковия адаптер от контакта.

Уверете се, че имате лесен достъп до контакта на мрежата.

Ако не смятате да използвате компютъра за продължителен период от време, превключете го в режим на хибернация. Вж. **Използване на режим на хибернация** (стр. 30).

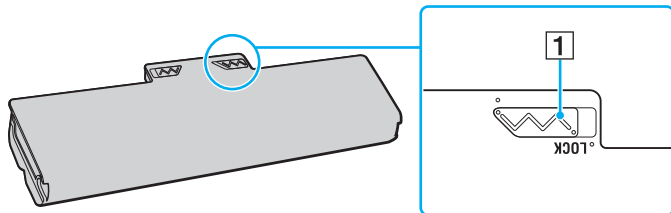
## Използване на батерията

Предоставената с компютъра батерия не е напълно заредена при доставката.

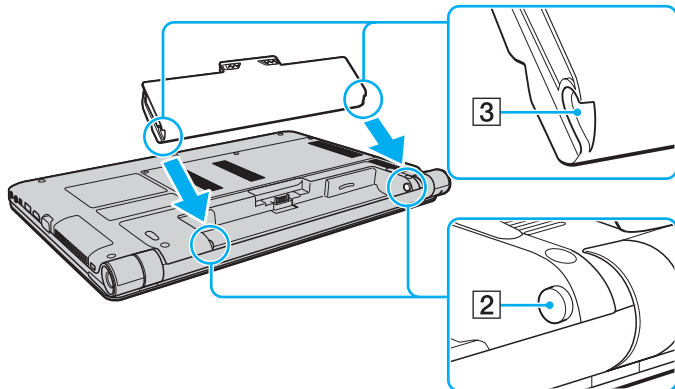
### Поставяне/изваждане на батерията

Поставяне на батерията

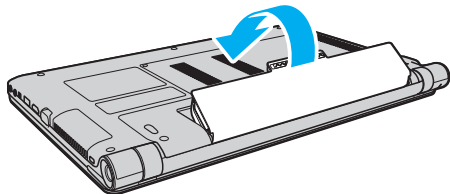
- 1 Изключете компютъра и затворете капака на LCD екрана.
- 2 Плъзнете навътре ключа на батерията **LOCK** (1).



- 3 Плъзнете батерията по диагонал в отделението за батерия, докато издатините (2) от двете страни на отделението за батерията съвпаднат с U-образните прорези (3) от двете страни на батерията.



- 4 Натиснете батерията надолу в отделението, докато щракне на място.

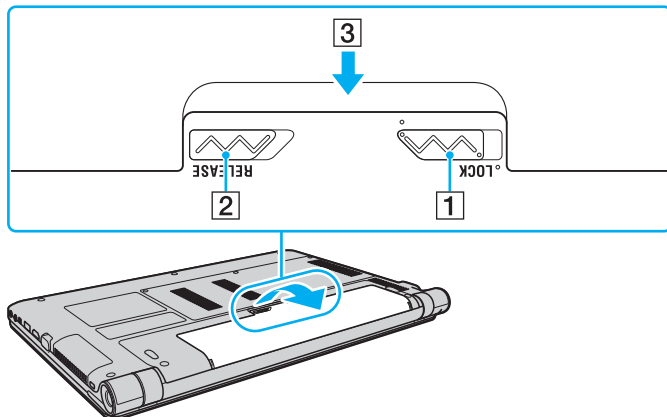


- 5 Плъзнете ключа **LOCK** навън, за да закрепите батерията към компютъра.

## Изваждане на батерията

! Може да изгубите данни, ако извадите батерията, докато компютърът е включен и не е свързан към променливотоковия адаптер, или ако я извадите, докато компютърът е в режим на заспиване.

- 1 Изключете компютъра и затворете капака на LCD екрана.
- 2 Плъзнете навътре ключа на батерията **LOCK** (1).
- 3 Плъзнете и задръжте фиксатора **RELEASE** (2) навътре, поставете върха на пръста си под пластината (3) и вдигнете батерията по посока на стрелката, след което я извадете от компютъра чрез плъзгане.



! Някои акумулаторни батерии не отговарят на стандартите за качество и безопасност на Sony. Поради съображения за сигурност този компютър работи само с оригинални батерии на Sony, проектирани за конкретния модел. Ако поставите батерия, която не е оригинална, тя няма да се зарежда и компютърът няма да работи.

## Зареждане на батерията

Предоставената с компютъра батерия не е напълно заредена при доставката.

### Зареждане на батерията

- 1 Поставете батерията.
- 2 Свържете компютъра към захранващ източник с променливотоковия адаптер. Индикаторът за зареждане свети, докато батерията се зарежда. Когато батерията се зареди почти до максималното ниво на заряд, което сте избрали, индикаторът за зареждане изгасва.

Състояние на индикатора за зареждане	Значение
Свети оранжево	Батерията се зарежда.
Мига заедно със зеления индикатор за захранването	Батерията е на изчерпване. (Нормален режим)
Мига заедно с оранжевия индикатор за захранването	Батерията е на изчерпване. (Режим на заспиване)
Примигва бързо в оранжево	Възникнала е грешка с батерията поради изчерпана или незаклучена батерия.

!

Заредете батерията според указанията в това ръководство за първо зареждане на батерията.



Дръжте батерията в компютъра, докато е свързан директно към променливотоково захранване. Батерията продължава да се зарежда, докато използвате компютъра.

Когато зарядът на батерията се изчерпа и индикаторите за заряд и захранване мигат, трябва да включите променливотоковия адаптер, за да презаредите батерията, или да изключите компютъра, след което да поставите напълно заредена батерия.

Към компютъра е предоставена литиево-йонна батерия, която може да се зарежда по всяко време. Зареждането на частично разредена батерия не оказва влияние върху експлоатационния ѝ цикъл.

Докато се използват някои софтуерни приложения и периферни устройства, компютърът не може да се превключи в режим на хибернация дори когато оставаният експлоатационен цикъл на батерията е кратък. За да избегнете загуба на данни, докато зарядът на батерията на компютъра се изчерпва, трябва да запазвате често своята информация и да активирате ръчно режим на управление на захранването, като например режим на заспиване или на хибернация.

Ако зарядът на батерията се изчерпа, докато компютърът е в режим на заспиване, ще загубите всички незапазени данни. Няма да е възможно връщането до предходното състояние на работа. За да избегнете загуба на данни, трябва често да запазвате своята информация.



## Проверка на капацитета на зареждане на батерията

Капацитетът на зареждане на батерията постепенно намалява с увеличаване на броя зареждания или продължителната употреба на батерията. За да извлечете възможно най-много от батерията, проверете капацитета на зареждане на батерията и променете нейните настройки.

### Проверка на капацитета на зареждане на батерията

- 1 Щракнете върху **Старт, Всички програми**, след което изберете **VAIO Control Center**.
- 2 Щракнете върху **Power Management** и **Battery**.



Освен това можете да активирате функцията за грижа за батерията, като по този начин ще удължите живота на батерията.

## Удължаване на живота на батерията

Когато компютърът се захранва от батерията, можете да удължите нейния живот по описаните по-долу начини.

- ❑ Намалете яркостта на LCD дисплея на екрана на компютъра.
- ❑ Използвайте енергоспестяващия режим. Вж. **Използване на енергоспестяващите режими (стр. 28)** за повече информация.
- ❑ Променете настройките за икономия на енергия в **Опции на захранването**. Вж. **Използване на VAIO Power Management (стр. 95)** за повече информация.
- ❑ Задайте тапета в **Long Battery Life Wallpaper Setting** като фон на работния плот с помощта на **VAIO Control Center**.

## Безопасно изключване на компютъра

За да избегнете загуба на данни, изключвайте компютъра правилно, както е описано по-долу.

### Изключване на компютъра

- 1 Изключете периферните устройства, свързани към компютъра.
- 2 Щракнете върху **Старт** и бутона **Изключване**.
- 3 Отговорете на всички подкани, които предупреждават да запазите документи или да вземете предвид други потребители, след което изчакайте, докато компютърът се изключи автоматично.  
Индикаторът за захранването се изключва.

## Използване на енергоспестяващите режими

Можете да се възползвате от настройките за управление на захранването, за да пестите енергията на батерията. Освен нормалния режим на работа, компютърът разполага и с два отделни енергоспестяващи режима според вашите предпочитания: Режими на заспиване и на хибернация.



Ако не възнамерявате да използвате компютъра за дълъг период от време, когато не е свързан към електрическа мрежа, поставете компютъра в режим на хибернация или го изключете.

Ако зарядът в батерията се изчерпа, докато компютърът е в режим на заспиване, ще загубите всички незапазени данни. Няма да е възможно връщането до предходното състояние на работа. За да избегнете загуба на данни, трябва често да запазвате своята информация.

Режим	Описание
Нормален режим	Това е нормалното състояние на компютъра, когато той се използва. В този режим свети зеленият индикатор на захранването.
Режим на заспиване	В режим на заспиване се изключва LCD екранът, а вградените устройства за съхранение и процесорът преминават в режим на по-ниска консумация на електроенергия. В този режим мига бавно оранжевият индикатор на захранването. Компютърът се възстановява от режим на заспиване по-бързо, отколкото от режим на хибернация. Режимът на заспиване обаче използва повече електроенергия, отколкото режимът на хибернация.
Режим на хибернация	Докато компютърът е в режим на хибернация, състоянието на системата се записва на вграденото устройство за съхранение и захранването се изключва. Дори когато зарядът се изчерпи, информацията няма да се загуби. В този режим индикаторът за захранването не свети.

## Използване на режима на заспиване

### Активиране на режим на заспиване

Щракнете върху **Старт**, изберете стрелката  до бутона **Изключване**, а след това щракнете върху **Заспиване**.

### Връщане към нормален режим

- Натиснете произволен клавиш.
- Натиснете бутона на захранването на компютъра.

**!** Ако натиснете и задържите бутона на захранването за повече от четири секунди, компютърът ще се изключи автоматично. Ще загубите всички незапазени данни.

## Използване на режим на хибернация

Активиране на режим на хибернация

Натиснете клавишите **Fn+F12**.

Друга възможност е да щракнете върху **Старт**, да изберете стрелката до бутона **Изключване**, а след това да щракнете върху **Хибернация**.

!

Не местете компютъра, преди да се изключи индикаторът на захранването.

Връщане към нормален режим

Натиснете бутона на захранването.

!

Ако натиснете и задържите бутона на захранването за повече от четири секунди, компютърът ще се изключи автоматично.

## Актуализиране на компютъра

Задължително актуализирайте компютъра VAIO със следните софтуерни приложения, така че компютърът да работи по-ефективно и сигурно.

**VAIO Update** автоматично уведомява за нови актуализации за подобряване производителността на компютъра, които са достъпни в интернет, а също така ги изтегля и инсталира на компютъра.

**Windows Update**

Щракнете върху **Старт, Всички програми и Windows Update**, а след това следвайте инструкциите на екрана.

**VAIO Update 5**

Щракнете върху **Старт, Всички програми и VAIO Update 5**, а след това следвайте инструкциите на екрана.



За да можете да изтеглите актуализации, е необходимо компютърът да е свързан към интернет.

# Използване на компютъра VAIO

Този раздел описва как да използвате максимално своя компютър VAIO.

- Използване на клавиатурата (стр. 33)**
- Използване на тъчпада (стр. 35)**
- Използване на бутоните със специални функции (стр. 37)**
- Използване на вградената камера (стр. 38)**
- Използване на "Memory Stick" (стр. 39)**
- Използване на други модули/карти с памет (стр. 45)**
- Използване на интернет (стр. 51)**
- Използване на мрежата (LAN) (стр. 52)**
- Използване на безжична LAN мрежа (стр. 53)**
- Използване на безжична WAN (стр. 58)**
- Използване на Bluetooth функцията (стр. 62)**



## Използване на клавиатурата


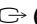


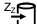
Клавиатурата има допълнителни клавиши, които изпълняват специфични за модела задачи.

### Комбинации и функции с клавиша Fn



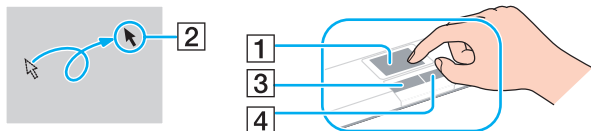
Някои функции на клавиатурата може да се използват единствено след зареждането на операционната система.

Комбинация/Функция	Функция
<b>Fn + ⓧ (F2):</b> изключване на звука	Включване и изключване на вградените високоговорители или слушалките.
<b>Fn + ◀ (F3/F4):</b> контрол на силата на звука	Промяна на силата на звука. За да увеличите силата на звука, натиснете клавишите <b>Fn+F4</b> , след което клавиша <b>↑</b> или <b>→</b> , или продължавайте да натискате клавишите <b>Fn+F4</b> . За да намалите силата на звука, натиснете клавишите <b>Fn+F3</b> , след което клавиша <b>↓</b> или <b>←</b> , или продължавайте да натискате клавишите <b>Fn+F3</b> .
<b>Fn + ☀ (F5/F6):</b> управление на яркостта	Промяна на яркостта на LCD екрана на компютъра. За да увеличите интензитета на светлината, натиснете няколкократно клавишите <b>Fn+F6</b> или натиснете клавишите <b>Fn+F6</b> , след което <b>↑</b> или <b>→</b> . За да намалите интензитета на светлината, натиснете няколкократно клавишите <b>Fn+F5</b> или натиснете клавишите <b>Fn+F5</b> , след което <b>↓</b> или <b>←</b> .

Комбинация/Функция	Функция
<b>Fn +  /  (F7):</b> изходен сигнал за дисплей	<p>Превключване на изходния сигнал за дисплей между екрана на компютъра, външния дисплей, едновременно извеждане на двата и множество дисплеи, за да функционират като един работен плот. Натиснете клавиша <b>Enter</b>, за да изберете изходния сигнал за дисплей.</p> <p><b>!</b> Ако изключите даден кабел за монитор от компютъра, докато е избран външен дисплей за приемник на изходния сигнал за дисплей, екранът на компютъра изгасва. В такъв случай натиснете клавиша <b>F7</b> двукратно, като държите натиснат клавиша <b>Fn</b>, след което натиснете клавиша <b>Enter</b>, за да превключите изходния сигнал за дисплей към екрана на компютъра.</p> <p>В зависимост от операционната система на компютъра има вероятност да не се поддържат множество дисплеи.</p>
<b>Fn +  /  (F9/F10):</b> мащабиране	<p>Промяна на размера на изображение или документ, показан в даден софтуер.</p> <p>За да намалите или отдалечите изгледа (намаляване на мащаба), натиснете клавишите <b>Fn+F9</b>.</p> <p>За да увеличите и приближите изгледа (увеличаване на мащаба), натиснете клавишите <b>Fn+F10</b>.</p> <p>Вж. помощния файл, включен във <b>VAIO Control Center</b>, за повече информация.</p>
<b>Fn +  (F12):</b> хибернация	<p>Предоставяне на най-ниското ниво на консумация на електроенергия. Когато изпълните тази команда, състоянията на системата и на свързаните периферни устройства се записват на вграденото устройство за съхранение и системата се изключва. За да възстановите системата до първоначалното ѝ състояние, натиснете бутона на захранването, за да я включите.</p> <p>За повече информация за управлението на захранването вж. <b>Използване на енергоспестяващите режими (стр. 28)</b>.</p>

## Използване на тъчпада

Чрез тъчпада можете да поставите курсора върху обекти на екрана, да ги избирате, плъзгате и да ги превъртате.



Действие	Описание
Поставяне на курсора	Плъзнете пръста си по тъчпада (1), за да поставите курсора (2) върху елемент или обект.
Щракване	Натиснете левия бутон (3) веднъж.
Двукратно щракване	Натиснете левия бутон два пъти подред.
Щракване с десен бутон	Натиснете десния бутон (4) веднъж. В много приложения с това действие се извежда контекстно меню за клавишни комбинации (ако има такава).
Плъзгане	Плъзнете пръста си по тъчпада, докато държите натиснат левия бутон.
Превъртане	Плъзнете пръста си по десния край на тъчпада, за да превъртате вертикално. Плъзнете пръста си по долния край на тъчпада, за да превъртате хоризонтално. След като веднъж вертикалното или хоризонталното превъртане е активирано, може да завъртите пръста си в кръг по тъчпада, за да продължите превъртането, без да е необходимо да махате пръста си от тъчпада (функцията за превъртане е достъпна само при приложения, които поддържат свойството за превъртане на тъчпада).
Движение	Плъзнете бързо два пръста успоредно на тъчпада. От софтуера за уеб браузър или от софтуера за преглеждане на изображения можете да преместите вляво, за да се върнете или да преместите вдясно, за да продължите.
Жестове с пръсти	С някои софтуерни приложения можете да извършите жестове, подобни на свиване с пръстите си върху тъчпада, за да мащабирате. Разтворете пръстите си, за да увеличите, или ги свийте, за да намалите.



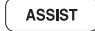

Можете да деактивирате/активирате тъчпада, когато към компютъра е свързана мишка. За да промените настройките на тъчпада, използвайте **VAIO Control Center**.



Преди да забраните тъчпада, свържете мишка. Ако забраните тъчпада, преди да сте свързали мишка, за операции с курсора ще можете да използвате само клавиатурата.

## Използване на бутоните със специални функции

Компютърът е оборудван със специални бутони, които са в помощ при използване на специфични функции на компютъра.

Бутон със специална функция	Функции
Бутон <b>ASSIST</b> 	Стартира <b>VAIO Care</b> , докато компютърът е в нормален режим или режим на заспиване. Докато компютърът е изключен или е в режим на хибернация, бутонът <b>ASSIST</b> стартира <b>VAIO Recovery Center</b> .
Бутон <b>VAIO</b> 	Стартира <b>Media Gallery</b> или включва или изключва звука в зависимост от модела.

## Използване на вградената камера

Компютърът е оборудван с вградена **MOTION EYE** камера.

С предварително инсталирания софтуер за заснемане на изображения можете да изпълнявате следните операции:

- Заснемане на неподвижни изображения и клипове
- Усещане и заснемане на движения на обекти с цел наблюдение
- Редактиране на заснетите данни



При включване на компютъра ще се активира вградената камера.

С подходящия софтуер е възможно осъществяването на видео конферентни разговори.



Стартирането или излизането от програма за незабавни съобщения или за видео обработка няма да активира или да деактивира вградената камера.

Не превключвайте компютъра в режим на заспиване или на хибернация, докато използвате вградената камера.

## Използване на предварително инсталирания софтуер за заснемане на изображения

- 1 Щракнете върху **Старт, Всички програми, ArcSoft WebCam Companion 3** и **WebCam Companion 3**.
- 2 Щракнете върху желаната икона в главния прозорец.  
За подробна информация относно използването на софтуера вж. помощния файл към него.



При заснемане на изображение или клип в тъмна обстановка щракнете върху иконата **Capture** в главния прозорец, след което щракнете върху иконата **WebCam Settings** и изберете опцията за слабо осветление или компенсиране на слабо осветление в прозореца за свойства.

## Използване на "Memory Stick"

Носителят "Memory Stick" е компактен, преносим и универсален записващ носител с интегрална схема, проектиран специално за обмен и споделяне на цифрови данни със съвместими продукти, като например цифрови фотоапарати, мобилни телефони и други устройства. Тъй като е сменяем, той може да се използва като външно устройство за съхранение на информация.

### Преди използване на "Memory Stick"

Слотът за "Memory Stick Duo" картата с памет на компютъра може да включва следните размери и типове носители:

- "Memory Stick Duo"
- "Memory Stick PRO Duo"
- "Memory Stick PRO-HG Duo"

! Компютърът поддържа само "Memory Stick" с размер Duo и не поддържа "Memory Stick" със стандартен размер.

За най-актуалната информация за "Memory Stick" посетете [memorystick.com] на адрес <http://www.memorystick.com/en/>.

## Поставяне и изваждане на носител "Memory Stick"

### Поставяне на "Memory Stick"

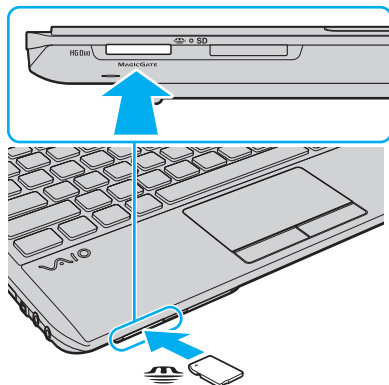
- 1 Намерете слота за "Memory Stick Duo".
- 2 Хванете носителя "Memory Stick", така че стрелката да сочи надолу и към слота.
- 3 Внимателно плъзнете носителя "Memory Stick" в слота, докато щракне на място. Не натискайте със сила носителя в слота.



Ако носителят "Memory Stick" не влиза лесно в слота, махнете го внимателно и проверете дали го вкарвате в правилната посока.

Носителят "Memory Stick" се открива автоматично от системата и съдържанието му се показва на екрана. Ако на работния плот не се появи нищо, щракнете върху **Старт, Компютър**, след което щракнете двукратно върху иконата на носителя "Memory Stick".

Иконата "Memory Stick" ще се покаже в прозореца **Компютър**, след като поставите носителя "Memory Stick" в слота.





!  
Преди да използвате носител "Memory Stick Micro" ("M2"), го поставете в адаптер за "M2" с размер Duo. Ако поставите носителя директно в слота за "Memory Stick Duo" без адаптер, е възможно да не можете да го извадите от слота.

## Изваждане на "Memory Stick"

!  
Не изваждайте носителя "Memory Stick", докато свети индикаторът за достъп на носителя. Ако го направите, може да загубите информация. Зареждането на големи обеми от данни може да отнеме известно време, така че се уверете, че индикаторът не свети, преди да извадите носителя "Memory Stick".

- 1 Намерете слота за "Memory Stick Duo".
- 2 Проверете дали индикаторът за достъп на носителя е изключен.
- 3 Натиснете носителя "Memory Stick" навътре в компютъра и го пуснете. Носителят "Memory Stick" ще се извади.
- 4 Издърпайте носителя "Memory Stick" от слота.

!  
Винаги изваждайте внимателно носителя "Memory Stick", за да не изскочи внезапно.

## Форматиране на "Memory Stick"

### Форматиране на носител "Memory Stick"

Носителят "Memory Stick" се форматира фабрично и е готов за използване.

Ако искате да форматирате повторно носителя с компютъра, следвайте тези стъпки.



Задължително използвайте устройството, създадено за форматиране на носителя, което да поддържа носителя "Memory Stick", когато форматирате носителя.

При форматиране на носителя "Memory Stick" се изтриват всички данни в него. Преди да форматирате носителя, се уверете, че в него няма ценна информация.

Не изваждайте носителя "Memory Stick" от слота по време на форматиране. Това може да доведе до неизправност.

- 1 Намерете слота за "Memory Stick Duo".
- 2 Внимателно плъзнете носителя "Memory Stick" в слота, докато щракне на място.
- 3 Щракнете върху **Старт** и **Компютър**.
- 4 Щракнете с десния бутон върху иконата на носителя "Memory Stick" и изберете **Форматиране**.
- 5 Щракнете върху **Възстанови настройките по подразбиране**.



Размерът на единицата за заделяне и файловата система може да се променят.

Не избирайте **NTFS** от падащия списък **Файлова система**, тъй като това може да доведе до неизправност.



Процесът по форматиране ще завърши по-бързо, ако изберете **Бързо форматиране** в **Опции на форматиране**.

- 6 Щракнете върху **Старт**.
- 7 Следвайте инструкциите на екрана.

! Форматирането на носителя "Memory Stick" може да отнеме известно време в зависимост от типа на носителя.

## Бележки за използването на "Memory Stick"

- ❑ Компютърът е тестван и е съвместим с носители "Memory Stick" на Sony с капацитет до 32 ГБ, достъпни от месец септември, 2009 година. Въпреки това не може да се гарантира съвместимост за всички носители "Memory Stick".
- ❑ Задължително дръжте носителя "Memory Stick" с насочена в правилната посока стрелка, когато го поставяте в слота. За да избегнете повреда на компютъра или на носителя, не поставяйте носителя "Memory Stick" със сила в слота, ако той не влиза лесно.
- ❑ Бъдете внимателни, когато поставяте или изваждате "Memory Stick" от слота. Не използвайте сила при поставяне в слота или премахване от него.
- ❑ Не се гарантира съвместимост при поставяне на носители "Memory Stick" с няколко адаптера за преобразуване.
- ❑ "MagicGate" е общото име за технологията за защита на авторското право, разработена от Sony. Използвайте "Memory Stick" с емблемата на "MagicGate", за да се възползвате от тази технология.
- ❑ Освен за лична употреба, използването на каквато и да било аудио или визуална информация, която записвате без предварително съгласие от страна на съответните носители на авторско право, е в противоречие със законите за авторското право. Следователно, носителите "Memory Stick" с подобна защитена от авторското право информация може да се използват само съобразно закона.
- ❑ Не поставяйте повече от един носител "Memory Stick" в слота. Неправилното вкарване на носителя може да увреди както компютъра, така и носителя.

## Използване на други модули/карти с памет

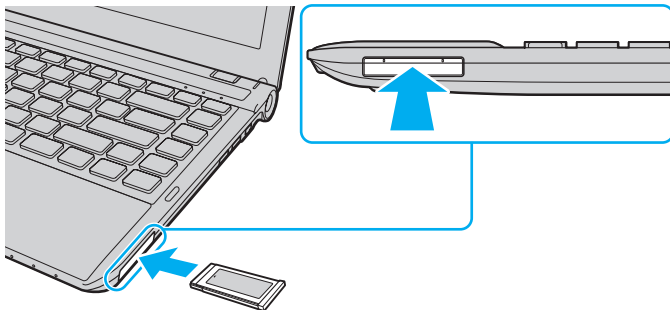
### Използване на модула ExpressCard

Вашият компютър е снабден с ExpressCard/34 слот\* за прехвърляне на данни от и на цифрови фотоапарати, видеокамери, музикални плейъри и други аудио/видео устройства. Този слот може да се използва само за ExpressCard/34 (34 мм ширина) модул\*.

\* В това ръководство той се нарича ExpressCard слот или ExpressCard модул.

#### Вкарване на ExpressCard модул

- 1 Намерете ExpressCard слота.
- 2 Внимателно плъзнете ExpressCard модула в слота, докато щракне на място. Не го вкарвайте със сила в слота.



Ако модулът не влиза лесно в слота, го извадете внимателно и проверете дали го поставяте в правилната посока.

Уверете се, че използвате най-новия драйвер, предоставен от производителя на ExpressCard модула.

## Премахване на ExpressCard модул



Може да пропуснете стъпки от 1 до 4, когато:

- компютърът е изключен.
- иконата **Безопасно премахване на хардуер** не се показва в лентата на задачите.
- хардуерът, който искате да изключите, не се показва в прозореца **Безопасно премахване на хардуер**.

- 1 Намерете ExpressCard слота.
- 2 Щракнете върху иконата **Безопасно премахване на хардуер и изваждане на носителя** в лентата на задачите.
- 3 Изберете хардуера, който искате да изключите.
- 4 Следвайте инструкциите на екрана, за да премахнете ExpressCard модула.
- 5 Натиснете ExpressCard модула в посока към компютъра, така че модулът да изскочи навън.
- 6 Внимателно хванете ExpressCard модула и го извадете от слота.

## Използване на SD карта с памет

Компютърът е снабден със слот за **SD** карта с памет. Може да използвате този слот за обмен на данни с цифрови фотоапарати, видеокамери, музикални плейъри и други аудио/видео устройства.

### Преди използване на SD картата с памет

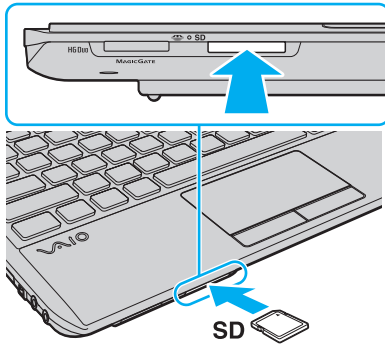
Слотът за **SD** карта с памет на компютъра поддържа следните карти с памет:

- SD карта с памет
- SDHC карта с памет

За най-актуалната информация относно съвместими карти с памет вж. **Повече информация за компютъра VAIO (стр. 5)**, за да посетите подходящия уеб сайт за поддръжка.

## Поставяне на SD карта с памет

- 1 Намерете слота за **SD** карта с памет.
- 2 Хванете SD картата с памет така, че стрелката да сочи надолу и към слота.
- 3 Внимателно плъзнете SD картата с памет в слота, докато тя щракне на място.  
Не я вкарвайте със сила в слота.



Иконата на SD картата с памет ще се покаже в прозореца **Компютър**, след като я поставите в слота.



## Изваждане на SD карта с памет

- 1 Намерете слота за **SD** карта с памет.
- 2 Проверете дали индикаторът за достъп на носителя е изключен.
- 3 Натиснете SD картата с памет към компютъра и я пуснете.  
SD картата с памет ще се извади.
- 4 Издърпайте SD картата с памет от слота.

## Бележки за използването на карти с памет

### Общи бележки за използването на картите с памет

- Уверете се, че използвате карти с памет, съвместими с поддържаните стандарти от компютъра.
- Задължително дръжте картата с памет с насочена в правилната посока стрелка, когато я поставяте в слота. За да избегнете повреда на компютъра или на картата, не поставяйте картата с памет със сила в слота, ако тя не влиза лесно.
- Внимавайте при вкарване или изкарване на картата с памет от слота. Не използвайте сила при поставяне в слота или премахване от него.
- Не изваждайте картата с памет, докато свети индикаторът за достъп до носителя. Ако го направите, може да загубите информация.
- Не се опитвайте да вкарате различен тип карта с памет или адаптер за карта с памет в слота за карта с памет. Несъвместима карта с памет или адаптер за такава карта може да доведе до затруднения при премахването от слота и до щети по компютъра.

### Бележки за използването на SD картите с памет

- Компютърът е изпробван и е счетено, че е съвместим само с основните карти с памет, достъпни на пазара към септември 2009 г. Все пак, не се гарантира съвместимост за всички карти с памет.
- Изпробвани са SD карти с памет с капацитет до 2 ГБ и SDHC карти с памет с капацитет до 32 ГБ и е счетено, че са съвместими с компютъра.
- Слотът за SD карта с памет на компютъра не поддържа функцията за високоскоростен обмен на данни на SD и SDHC карти с памет.

## Използване на интернет

Преди да използвате интернет, трябва да се регистрирате при даден интернет доставчик и да настроите устройствата, необходими за свързване на компютъра в интернет.

Вашият интернет доставчик може да предлага следните типове интернет връзки:

- Домашна оптика (FTTH)
- Цифрова абонатна линия (DSL)
- Кабелен модем
- Сателит
- Комутируема връзка

Обърнете се към вашия интернет доставчик за подробна информация относно необходимите устройства за интернет, както и за това как да свържете компютъра в интернет.



За да свържете компютъра към интернет посредством безжична LAN връзка, трябва да настроите безжичната LAN мрежа. Вж. **Използване на безжична LAN мрежа (стр. 53)** за повече информация.

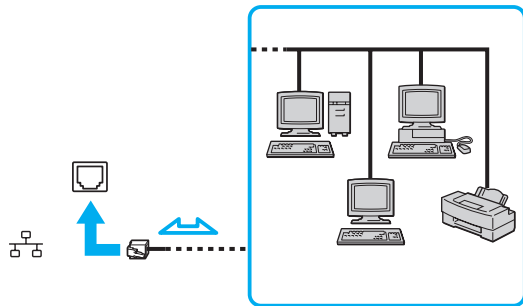


При свързване на компютъра към интернет, не забравяйте да вземете необходимите предпазни мерки за защита на компютъра от онлайн заплахи.

В зависимост от договора за услуги с вашия доставчик на интернет, може да е необходимо да свържете външен модем, например USB телефонен модем, DSL модем или кабелен модем към компютъра. За подробни инструкции за настройки на свързването и конфигурация на модема, вижте ръководството, предоставено с модема.

## Използване на мрежата (LAN)

Не можете да свържете компютъра към мрежи от тип 1000BASE-T/100BASE-TX/10BASE-T с LAN кабел. Свържете единия край на LAN кабела (не се предоставя) към порта за мрежа (LAN) на компютъра, а другия край – към мрежата. За подробни настройки и устройства, необходими за LAN достъп, се консултирайте с мрежовия администратор.



Можете да свържете компютъра към всяка мрежа, без да променяте настройките по подразбиране.



Не включвайте телефонен кабел в мрежовия (LAN) порт на компютъра.

Ако мрежовият (LAN) порт е свързан към една от телефонните линии, споменати по-долу, високият електрически ток към порта може да причини щети, прегряване или пожар.

- Телефонни кабели за домашна (интерком високоговорител) или бизнес употреба (бизнес телефон с няколко линии)
- Обществена абонатна телефонна линия
- Частна телефонна централа (PBX)

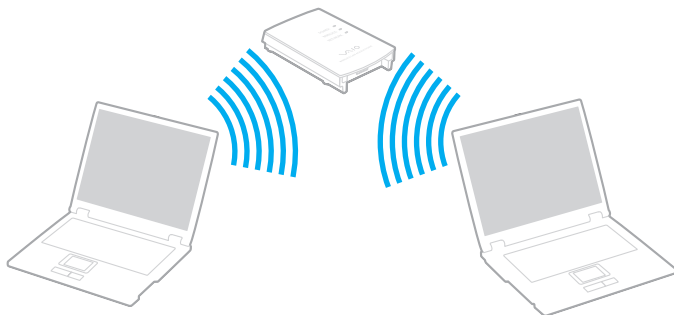
## Използване на безжична LAN мрежа

Безжичната LAN мрежа (WLAN) позволява на компютъра да се свързва към дадена мрежа чрез безжична връзка.



WLAN използва следните IEEE 802.11a/b/g/n стандарти, които указват типа на използваната технология.

Вж. спецификациите, за да проверите конфигурацията на вашия компютър.



WLAN стандарт	Честотна лента	Забележки
IEEE 802.11a	5 ГХц	-
IEEE 802.11b/g	2,4 ГХц	Стандартът IEEE 802.11g предоставя по-бързи високоскоростни комуникации от стандарта IEEE 802.11b.
IEEE 802.11n	5 ГХц/2,4 ГХц	На устройствата, съвместими с IEEE 802.11b/g/n стандарта, може да се използва единствено честотна лента 2,4 ГХц.

## Бележки за използване на функцията за безжична LAN мрежа

### Общи бележки за използването на функцията за безжична LAN мрежа

- ❑ В някои държави или области използването на WLAN продукти може да е ограничено от местните разпоредби (напр. ограничен брой канали). Преди да активирате функцията WLAN, прочетете внимателно ръководството за разпоредбите за безжична LAN мрежа.
- ❑ IEEE 802.11a стандартът и IEEE 802.11n стандартът не са достъпни за специализирани мрежи.
- ❑ Честотата от 2,4 ГХц, използвана от съвместими с безжична LAN устройства, се използва и от различни други устройства. Въпреки че на съвместимите с безжична LAN устройства се използват технологии за намаляване на смущенията от други устройства, използващи същата честота, тези смущения може да причинят намаляване на скоростта на комуникация, ограничаване на обхвата на комуникация или прекъсване на безжични връзки.
- ❑ Скоростта и обхватът на комуникацията може да се различават в зависимост от следните условия:
  - ❑ Разстояние между устройствата, които комуникират
  - ❑ Наличие на препятствия между устройствата
  - ❑ Конфигурация на устройствата
  - ❑ Наличие на радиовълни
  - ❑ Заобикаляща среда, която включва наличието стени, както материалите на подобни стени
  - ❑ Софтуерът, който се използва
- ❑ Комуникацията може да се прекъсне в зависимост от наличието на радиовълни.

- ❑ Действителната скорост на комуникация може да не е толкова висока, колкото е показано на компютъра.
- ❑ Разполагането на WLAN продукти, съвместими с различни стандарти, които използват същата честотна лента в същата безжична мрежа, може да намали скоростта на комуникацията поради влияние на радиовълните. Имайки това предвид, WLAN продуктите са разработени да намалят скоростта на комуникацията, за да се осигури комуникация с друг WLAN продукт, ако той е съвместим с различен стандарт, който използва същата честотна лента. Когато скоростта на комуникация не е достатъчно бърза, тя може да се увеличи чрез промяна на канала за безжична връзка на точката на достъп.

### Бележка за шифроването на данни



WLAN стандартът включва методите за шифроване: Wired Equivalent Privacy (WEP), което представлява протокол за защита, Wi-Fi защитен достъп 2 (WPA2) и Wi-Fi защитен достъп (WPA). Предложени съвместно от IEEE и Wi-Fi Alliance, WPA2 и WPA са спецификации на стандарти, базирани на съвместими едно с друго подобрения на защитата, които увеличават нивото на защита на данните и контрола на достъпа за съществуващи Wi-Fi мрежи. WPA е проектиран да бъде съвместим със спецификацията на IEEE 802.11i. Той използва подобреното шифроване на данни TKIP (протокол с временен интегритет на ключа) в допълнение към удостоверяването на потребители чрез 802.1X и EAP (протокол за разширено удостоверяване). Шифроването на данни предпазва уязвимата безжична връзка между клиенти и точки на достъп. Освен това има други типични механизми за защита на LAN мрежата, които осигуряват поверителност, като: защита с парола, шифроване от край до край, виртуални частни мрежи и удостоверяване. WPA2, второто поколение WPA, предоставя по-голяма защита на данните и контрол на достъпа до мрежите, а също така е проектиран да защитава всички версии на устройства 802.11, включително 802.11b, 802.11a, 802.11g и 802.11n стандартите, многолентови и многорежимни. В допълнение на това, въз основа на ратифицирания стандарт IEEE 802.11i WPA2 предоставя защита на правителствено ниво с прилагането на алгоритъм за шифроване AES и базирано на 802.1X удостоверяване, съвместими с FIPS 140-2 на Националния институт за стандарти и технологии (NIST) в САЩ. WPA2 е съвместим с WPA.


## Стартиране на безжичната LAN комуникация

Най-напред трябва да установите LAN комуникации между компютъра и точката на достъп (не се предоставя).  
Вж. **Помощ и поддръжка на Windows** за повече информация.

!  
За повече информация за избора на канал, който да използва точката на достъп, вж. ръководството, предоставено с точката на достъп.

### Стартиране на комуникация по безжична LAN

- 1 Уверете се, че е настроена точка на достъп.  
За повече информация вж. ръководството, предоставено с точката на достъп.
- 2 Включете превключвателя **WIRELESS**.
- 3 Щракнете върху иконата **VAIO Smart Network** в лентата на задачите.
- 4 Щракнете върху превключвателя до желаната опция за безжична връзка, за да я превключите на **On** в прозореца **VAIO Smart Network**.  
Уверете се, че индикаторът **WIRELESS** свети.
- 5 Щракнете върху  или  в лентата на задачите.
- 6 Изберете желаната точка на достъп и щракнете върху **Свържи се**.

  
За WPA-PSK или WPA2-PSK удостоверяване трябва да въведете парола. За фразата за достъп големите и малките букви имат значение и тя трябва да бъде текстов низ, дълъг между 8 и 63 символа, или шестнадесетичен низ от 64 символа.



## Спиране на комуникации по безжична LAN

Спиране на комуникации по безжична LAN

Щракнете върху превключвателя до **Wireless LAN**, за да превключите на **Off** в прозореца **VAIO Smart Network**.



Изключването на функцията за безжична LAN, докато се използват отдалечено документи, файлове или ресурси, може да доведе до загуба на данни.

## Използване на безжична WAN

Използването на безжична WAN (WWAN) позволява на компютъра да се свързва към интернет чрез безжична мрежа от всяко място с покритие на мобилна телефонна мрежа.

WWAN може да не е достъпна във всички държави или региони. Вж. **Инструкции за работа с Wireless WAN в Разпоредби, Гаранция и Сервизна поддръжка**, за да разберете в кои страни или области е достъпна WWAN.



Някои функции и опции, описани в този раздел, може да не са налични за вашия компютър.  
Вж. спецификациите, за да проверите конфигурацията на вашия компютър.

## Поставяне на SIM карта

За да използвате функцията за безжична WAN, първо трябва да поставите SIM карта в съответния слот на компютъра. SIM картата е закрепена за основна пластина, голяма приблизително колкото кредитна карта.



В зависимост от вашата страна и модела на компютъра може да получите оферта от избран от VAIO мобилен оператор. В такъв случай SIM картата ще бъде или в пакета за SIM карта на оператора в картонена кутия, или ще бъде вече поставена в слота за SIM карта. Ако с вашия компютър не е предоставена SIM карта, може да закупите такава от предпочитан от вас мобилен оператор.

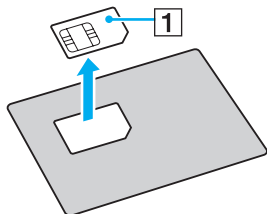
### Поставяне на SIM карта

- 1 Изключете компютъра.
- 2 Премахнете батерията от компютъра.

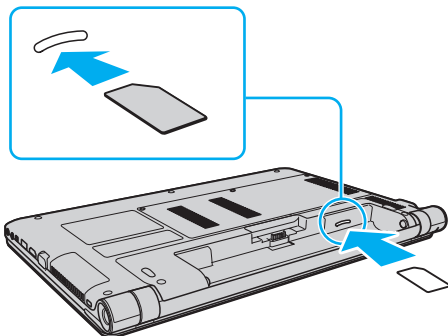


За подробни инструкции вж. **Изваждане на батерията** (стр. 22).

- 3 Извадете SIM картата (1) с натискане от основната пластина.



- 4 Поставете SIM картата в съответния слот, като страната с печатната платка трябва да сочи нагоре.



! Не докосвайте печатната платка на SIM картата. Трябва да държите здраво компютъра, когато поставяте или изваждате картата.

Не повреждайте SIM картата по какъвто и да било начин, т.е. не я огъвайте и не упражнявайте натиск върху нея.

- 5 Поставете обратно батерията.

! Уверете се, че батерията е поставена правилно.

## Стартиране на комуникации чрез безжична WAN

### Стартиране на комуникации чрез безжична WAN

- 1 Включете превключвателя **WIRELESS**.
- 2 Щракнете върху иконата **VAIO Smart Network** в лентата на задачите.
- 3 Щракнете върху превключвателя до **Wireless WAN**, за да превключите на **On** в прозореца **VAIO Smart Network**.
- 4 Въведете своя ПИН код, когато получите подкана за това.
- 5 Ако това се изисква, въведете APN информация за вашия мобилен оператор.

За повече информация за използването на функцията за безжична WAN вж. помощния файл, включен към софтуера **VAIO Smart Network**, или документацията, предоставена от мобилния оператор.

## Използване на Bluetooth функцията

Можете да установите безжична комуникация между компютъра и други Bluetooth® устройства, като например друг компютър или мобилен телефон. Можете да прехвърляте данни между тези устройства без кабел и в обхват до 10 метра на открито пространство.

### Bluetooth защита

Технологията за безжична Bluetooth връзка има функция на удостоверяване, която позволява да изберете с кое устройство да комуникирате. С функцията за удостоверяване можете да предотвратите достъпа на неизвестни Bluetooth устройства до компютъра.

При първата комуникация между две Bluetooth устройства трябва да се определи общ ключ за достъп (парола, необходима за удостоверяване) за регистриране на двете устройства. След като устройството бъде регистрирано веднъж, няма нужда от повторно въвеждане на ключа за достъп.

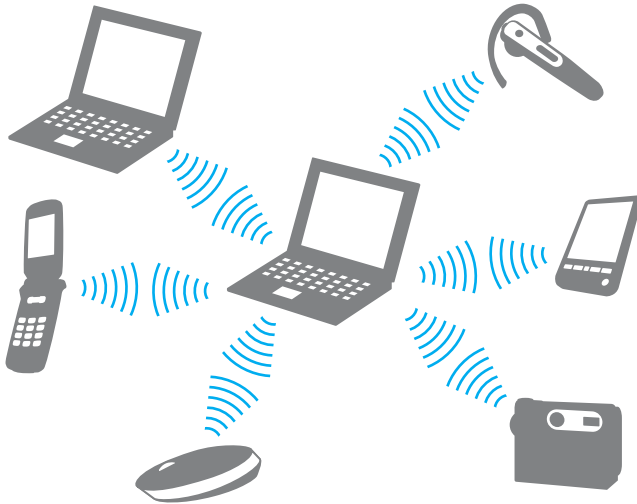


Ключът за достъп може да е различен всеки път, но и при двете устройства трябва да е еднакъв.

При определени устройства, като например мишка, не може да се въведе ключ за достъп.

## Комуникация с друго Bluetooth устройство

Можете да свържете компютъра към Bluetooth устройство, например друг компютър, мобилен телефон, PDA, слушалка, мишка или цифров фотоапарат, без да използвате кабели.



## Комуникация с друго Bluetooth устройство

За комуникиране с друго Bluetooth устройство първо трябва да настроите функцията Bluetooth. За настройване и използване на функцията Bluetooth потърсете информация за Bluetooth в **Помощ и поддръжка на Windows**.

- 1 Включете превключвателя **WIRELESS**.
- 2 Щракнете върху иконата **VAIO Smart Network** в лентата на задачите.
- 3 Щракнете върху превключвателя до **Bluetooth**, за да превключите на **On** в прозореца **VAIO Smart Network**. Уверете се, че индикаторът **WIRELESS** свети.



## Спиране на Bluetooth комуникации

### Спиране на Bluetooth комуникации

- 1 Изключете Bluetooth устройството, което комуникира с компютъра.
- 2 Цракнете върху превключвателя до **Bluetooth**, за да превключите на **Off** в прозореца **VAIO Smart Network**.

## Бележки за използването на Bluetooth функцията

- ❑ Скоростта на обмен на данни зависи от следните условия:
  - ❑ Препятствия, например стени, намиращи се между устройствата
  - ❑ Разстояние между устройствата
  - ❑ Използван материал в стените
  - ❑ Близост до микровълнови фурни и безжични телефони
  - ❑ Радиочестотни смущения и други условия на околната среда
  - ❑ Конфигурация на устройствата
  - ❑ Тип софтуерно приложение
  - ❑ Тип операционна система
  - ❑ Едновременно използване на функциите за безжична LAN връзка и Bluetooth на компютъра
  - ❑ Размер на обменения файл
- ❑ Поради ограниченията на стандарта за Bluetooth е възможно понякога големи файлове да бъдат повредени по време на непрекъснат обмен поради електромагнитни смущения в околната среда.
- ❑ Всички Bluetooth устройства трябва да са официално одобрени, за да се гарантира, че се поддържат приложимите изисквания по стандарт. Дори ако отговарят на стандартите, то работата, спецификациите и работните процедури на отделните устройства може да се различават. Обмен на данни може да не е възможен при всички ситуации.
- ❑ Някои видео и аудио устройства може да са синхронизирани, ако възпроизвеждате видео на компютъра с аудио от свързано Bluetooth устройство. Това е често явление при Bluetooth технологията и не е неизправност.

- ❑ Честотната лента 2,4 ГХц, с която работят Bluetooth устройства или устройства с безжична LAN, се използва от различни уреди. Bluetooth устройствата използват технологията за намаляване на смущенията от други устройства, които използват същата дължина на вълните. Едновременното използване на функцията Bluetooth и устройства с безжична комуникация може да причини радиосмущения и да доведе до намалени скорости и по-малки разстояния на комуникация от стандартните стойности.



Прочетете ръководството за разпоредби за Bluetooth, преди да използвате тази функция.

- ❑ Функцията Bluetooth може да не работи с други устройства в зависимост от производителя или версията на софтуера, използвани от производителя.
- ❑ Свързването на няколко Bluetooth устройства към компютъра може да доведе до претоварване на каналите, което да доведе до по-слаба производителност на устройствата. Това е нормално за Bluetooth технологията и не е неизправност.

## Използване на периферни устройства

Можете да увеличите функциите на своя компютър VAIO чрез различните портове на компютъра.

- Свързване на оптичното дисково устройство (стр. 69)**
- Свързване на външни високоговорители или слушалки (стр. 71)**
- Свързване на външен дисплей (стр. 72)**
- Избор на режими на дисплея (стр. 77)**
- Използване на функцията за множество монитори (стр. 78)**
- Свързване на външен микрофон (стр. 80)**
- Свързване на USB устройство (стр. 81)**
- Свързване на i.LINK устройство (стр. 83)**

## Свързване на оптичното дисково устройство


За да използвате оптичен диск с компютъра, свържете външно оптично дисково устройство (не се предоставя) към него.

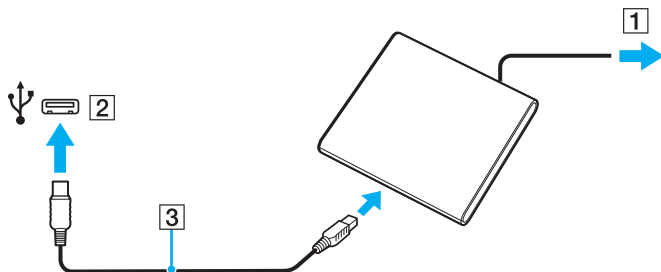
### Свързване на оптичното дисково устройство


! Задължително свържете външно оптично дисково устройство към компютъра, преди да стартирате каквато и да било предварително инсталирана програма за операции с дискове.

Задължително свържете външно оптично дисково устройство към източник на захранване, преди да използвате съответното устройство. Компютърът поддържа само оптични дискови устройства, които се захранват от директен източник на променливотоково захранване.

## Свързване на оптичното дисково устройство

- 1 Свържете външното оптично дисково устройство към електрически контакт (1).
- 2 Изберете USB порта (2) , който искате да използвате.
- 3 Вкарайте единия край на USB кабела (3) в USB порта, а другия край – в оптичното дисково устройство.



 Вж. ръководството, придружаващо външното оптично дисково устройство, за подробни инструкции за свързването на USB кабел към устройството.

Изключването на устройството, докато компютърът е в енергоспестяващ режим (режим на заспиване или на хибернация) може да доведе до неизправност с компютъра.

## Свързване на външни високоговорители или слушалки

Можете да свържете външни устройства за възпроизвеждане на звук (не се предоставят), като високоговорители или слушалки, към компютъра.

### Свързване на външни високоговорители

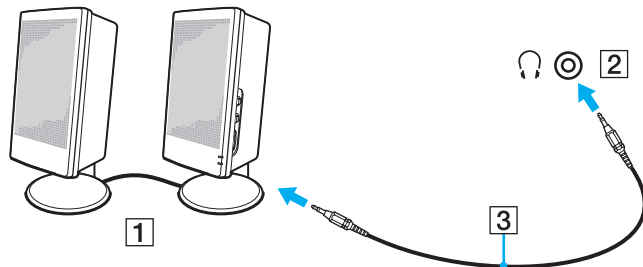


Уверете се, че високоговорителите са проектирани за използване с компютър.



Намалете силата на звука на високоговорителите, преди да ги включите.

Свържете външните високоговорители (1) към жака за слушалки (2) с кабела на високоговорителя (3) (не се предоставя).



## Свързване на външен дисплей



Някои функции и опции, описани в този раздел, може да не са налични за вашия компютър.

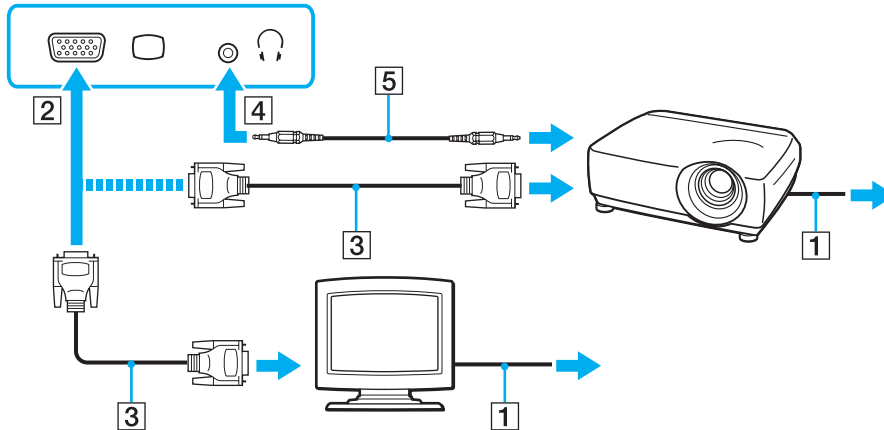


## Свързване на компютърен дисплей или проектор

Можете да свържете външен дисплей, като например дисплей на компютър или проектор, към компютъра.

### Свързване на компютърен дисплей или проектор

- 1 Свържете захранващия кабел (1) на външния дисплей или проектора към електрически контакт.
- 2 Свържете външния дисплей или проектора към порта на монитора (2) на компютъра с кабел за дисплей (3).



Ако е необходимо, свържете жака на слушалките към проектора и жака на слушалките (4) към компютъра с кабел за високоговорител (5).



Компютърът е съвместим със стандарта HDCP и може да шифрова канала за прехвърляне на цифрови видео сигнали с цел защита на авторските права, което дава възможност да възпроизведате и преглеждате широка гама от защитено с авторско право висококачествено съдържание. За да прегледате съдържание, защитено с авторски права, свържете HDCP-съвместим монитор към **HDMI** изходния порт на компютъра. Ако към компютъра е свързан несъвместим монитор, няма да можете да възпроизведате или виждате защитено с авторско право съдържание.



Ако външният компютърен дисплей е оборудван с входящ HDMI порт, свържете единия край на HDMI кабела към **HDMI** порта на компютъра, а другия – към входящия HDMI порт на компютърния дисплей.

Ако компютърът е оборудван с **HDMI** изходен порт, използвайте HDMI към DVI-D адаптер, за да свържете TFT/DVI монитор.

HDMI кабелът пренася както видео, така и аудио сигнали.

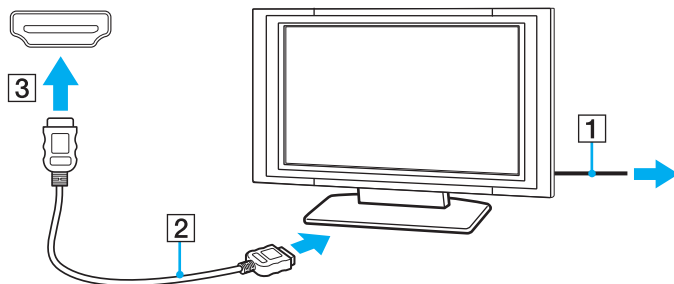
## Свързване на телевизор към HDMI входящ порт

Можете да свържете телевизор към HDMI входящия порт на компютъра.

### Свързване на телевизор към компютъра

! За да чувате звук от устройството, свързано към **HDMI** изходния порт, трябва да смените устройството за възпроизвеждане на звук. За подробни инструкции, вж. **Как да променя устройството за възпроизвеждане на звук?** (стр. 155).

- 1 Включете захранващия кабел на телевизора (1) към електрически контакт.
- 2 Включете единия край на HDMI кабела (2) към **HDMI** порта (3) на компютъра, а другия край – към телевизора.
- 3 Превключете входния канал на телевизора на външен сигнал.
- 4 Настройте системата за конфигуриране на телевизора.



! Ако се използва драйвер за устройството, различен от предоставения от Sony, няма да се покаже изображение и няма да се чуе звук. Винаги използвайте драйвера за устройството, предоставен от Sony за актуализации.



Вж. ръководството, предоставено с телевизора, за повече информация за инсталирането и употребата.

HDMI кабелът пренася както видео, така и аудио сигнали.

## Свързване на висококачествени цифрови аудио устройства между компютъра и телевизор

Можете да свържете висококачествен приемник за домашно кино или други декодиращи устройства за съраунд звук от компютъра в телевизора чрез HDMI връзка.



Преди да свържете устройството към компютъра, първо се уверете, че HDMI връзката е настроена между телевизора и приемника за домашно кино или декодиращото устройство за съраунд звук.

За да чувате звук от устройството, свързано към **HDMI** изходния порт, трябва да смените устройството за възпроизвеждане на звук. За подробни инструкции, вж. **Как да променя устройството за възпроизвеждане на звук? (стр. 155)**.

- 1 Включете телевизора и настройте входящия му сигнал на HDMI.
- 2 Включете приемника за домашно кино или декодиращото устройство за съраунд звук и настройте входящия му сигнал на HDMI.
- 3 Включете единия край на HDMI кабела към HDMI порта на приемника за домашно кино или към декодиращото устройство за съраунд звук, а другия край – към **HDMI** порта на компютъра.



Можете да настроите разделителната способност на екрана на свързания телевизор от компютъра. Вж. **Защо на екрана не се показва видео? (стр. 146)** за повече информация.

При HDMI връзката силата на звука може да се настрои само чрез свързаното аудио устройство. Компютърът няма контрол над изходящата сила на звука на свързаните към него устройства.

## Избор на режими на дисплея

Когато е свързан външен дисплей, можете да изберете или екрана на компютъра, или свързания дисплей, който да използвате като основен монитор.



Възможно е да не можете да изведете едно и също съдържание на екрана на компютъра и на външния дисплей или проектор едновременно в зависимост от вида на външния дисплей или проектор.

Преди да включите компютъра, включете външния дисплей.

### Избор на режим на показване с клавишите Fn+F7

Можете да изберете режима на показване с клавишите **Fn+F7**. Вж. **Комбинации и функции с клавиша Fn (стр. 33)** за повече информация.

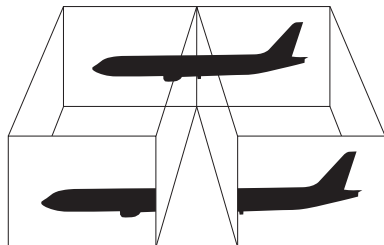
### Избор на режим на показване от настройките на дисплея

- 1 Щракнете с десен бутон върху работния плот и изберете **Разделителна способност на екрана**.
- 2 Щракнете върху падащия списък до **Множество дисплеи**, изберете желаната настройка, след което щракнете върху **ОК**.

## Използване на функцията за множество монитори

Функцията за множество монитори позволява да разпределите части от работния плот между отделни дисплеи. Например, ако сте свързали външен дисплей към порта за монитор, екранът на компютъра и външният дисплей могат да функционират като един работен плот.

Можете да местите курсора от единия на другия дисплей. Това дава възможност да приплъзвате обекти, като например прозорец на отворено приложение или лента с инструменти, от единия дисплей на другия.



## Използване на функцията за множество монитори



Възможно е външният дисплей да не поддържа функцията за множество монитори.

Определени софтуерни приложения може да не са съвместими с настройките за множество монитори.

Компютърът не трябва да се превключва в режим на заспиване или на хибернация, докато използвате функцията за множество монитори, тъй като в противен случай той няма да може да се върне в нормален режим.

Ако зададете различни цветове на всеки дисплей, не разширявайте един прозорец на два дисплея, тъй като в противен случай софтуерът може да не работи правилно.

- 1 Щракнете с десен бутон върху работния плот и изберете **Разделителна способност на екрана**.
- 2 Щракнете върху падащия списък до **Множество дисплеи**, изберете **Разшири тези дисплеи**, след което щракнете върху **ОК**.




Можете да зададете цветовете и разделителната способност на всеки дисплей, както и да персонализирате функцията за множество монитори.

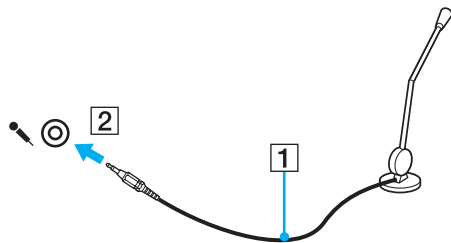
Задайте по-малко цветове и по-малка разделителна способност за всеки дисплей.

## Свързване на външен микрофон

Можете да свържете външен микрофон (не се предоставя) към компютъра.

### Свързване на външен микрофон

Включете кабела на микрофона (1) към жака за микрофон (2) .



Уверете се, че микрофонът е проектиран за използване с компютър.

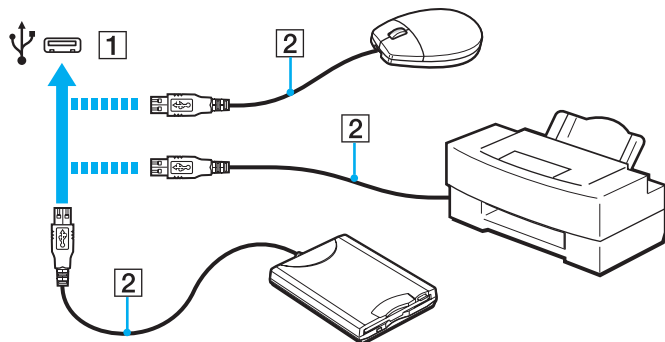


## Свързване на USB устройство

Можете да свържете USB (универсална серийна шина) устройство към компютъра, като например мишка, флопидисково устройство, високоговорител и принтер.

### Свързване на USB устройство

- 1 Изберете USB порта (1), който предпочитате да използвате.
- 2 Включете кабела на USB устройството (2) в USB порта.



## Бележки за свързването на USB устройства

- ❑ Може да се наложи да инсталирате софтуера на драйвера, предоставен заедно с USB устройството, преди да го използвате. За допълнителна информация вж. ръководството, придружаващо USB устройството.
- ❑ Използвайте USB принтер, съвместим с вашата версия на Windows, за отпечатване на документи.
- ❑ За информация относно това как да премахнете USB устройство вж. ръководството, придружаващо устройството.
- ❑ За да предпазите компютъра и/или USB устройства от повреда, спазвайте следните препоръки:
  - ❑ При преместване на компютъра с включени към него USB устройства, избягвайте да излагате USB портовете на удари и натиск.
  - ❑ Не поставяйте компютъра в чанта или куфар, когато към него са свързани USB устройства.

## Свързване на i.LINK устройство

Компютърът е оборудван с i.LINK порт, който можете да използвате за свързване на i.LINK устройство, като например цифрова видео камера.



i.LINK е търговска марка на Sony Corporation, използвана единствено, за да се обозначи, че продуктът има IEEE 1394 връзка. Процедурата за установяване на i.LINK връзка може да е различна в зависимост от софтуерното приложение, операционната система и съвместимото с i.LINK устройство. Не всички продукти с i.LINK връзка могат да комуникират един с друг. Вж. ръководството, придружаващо i.LINK устройството, за повече информация относно условията на работа и правилното свързване. Преди да свържете подходящи i.LINK компютърни периферни устройства към системата си, като например CD-RW устройство или твърд диск, проверете съвместимостта им с операционната система и необходимите условия на работа.

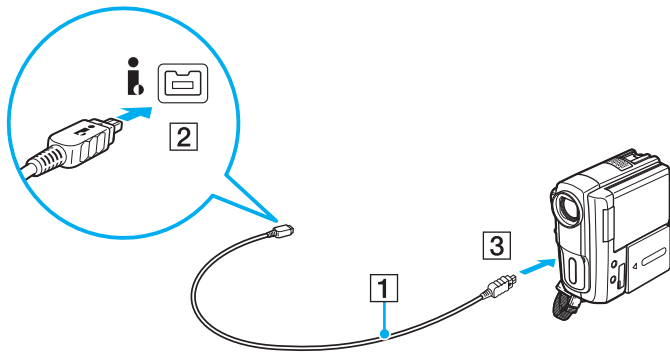
### Бележки за свързването на i.LINK устройства

- ❑ Портът i.LINK на компютъра не предоставя захранване към дадено външно устройство. Ако външните устройства изискват външно захранване, проверете дали те са свързани към източник на захранване.
- ❑ Портът i.LINK поддържа скорости на обмен до 400 Мб/с. Действителната скорост на обмен обаче зависи от скоростта на обмен на външното устройство.
- ❑ Допълнителните i.LINK кабели може да не са достъпни във всички държави или региони.
- ❑ Не се гарантира напълно i.LINK връзка с други съвместими устройства.
- ❑ i.LINK връзката може да не е достъпна в зависимост от софтуерните приложения, операционната система и съвместимите с i.LINK устройства, които използвате. За повече информация вж. ръководството, придружаващо софтуера.
- ❑ Проверете работните условия и съвместимостта на операционната система на съвместимите с i.LINK периферни устройства (например, твърд диск или CD-RW устройство), преди да ги свържете към компютъра.

## Свързване на цифрова видео камера

### Свързване на цифрова видео камера

Включете единия край на i.LINK кабела (1) (не се предоставя) към порта i.LINK (2) на компютъра, а другия край към порта DV In/Out (3) на цифровата видео камера.



Процедурата на свързване зависи от вашето съвместимо с i.LINK устройство. За допълнителна информация вж. ръководството, придружаващо устройството.

Нямате достъп до съдържанието на "Memory Stick" в цифровата видео камера чрез i.LINK връзка.

## Персонализиране на компютъра VAIO



Този раздел описва накратко как се променят основните настройки на компютъра VAIO. Също така ще научите как се използва и персонализира изгледът на софтуера и помощните програми на Sony.

- ❑ **Задаване на парола** ([стр. 86](#))
- ❑ **Използване на Intel(R) VT** ([стр. 93](#))
- ❑ **Използване на VAIO Control Center** ([стр. 94](#))
- ❑ **Използване на VAIO Power Management** ([стр. 95](#))

## Задаване на парола

Задаването на парола позволява да предпазите компютъра от неоторизиран достъп, като зададете на потребителя да въвежда парола, когато компютърът се включи или се върне в нормален режим от режим на заспиване или хибернация.

! Не забравяйте вашата парола. Запишете си паролата и я съхранявайте на сигурно място.

Тип на паролата	Описание
Парола при включване	<p>Можете да използвате функциите на BIOS, за да зададете два типа пароли:</p> <ul style="list-style-type: none"><li>- Парола за компютъра: Позволява на потребителите с административни права да променят всички опции за настройка в екрана с настройките на BIOS, а също така и да стартират компютъра.</li><li>- Потребителска парола: Позволява на обикновените потребители да променят някои от опциите за настройка на BIOS, а също така и да стартират компютъра. За да зададете потребителска парола, първо трябва да зададете парола за компютъра.</li></ul> <p> Ще получавате подкана за въвеждане на паролата при включване, след като се покаже емблемата на VAIO, за да стартирате компютъра.</p> <p>! Ако забравите паролата за компютъра, тя ще трябва да се нулира, за което се изисква заплащането на определена такса. За да нулирате паролата, се свържете с оторизиран център за сервиз/поддръжка на Sony. За да откриете на-близкия център или представител, вж. <b>Повече информация за компютъра VAIO (стр. 5)</b>.</p> <p>Можете да нулирате потребителската парола в екрана за настройка на BIOS, като въведете паролата за компютъра.</p>
Парола за Windows	<p>Позволява на потребителите да влизат в компютъра и предпазва всеки потребителски акаунт с отделна парола.</p> <p> Ще трябва да въвеждате паролата за Windows, след като изберете своя потребителски акаунт.</p>

## Задаване на парола при включване

Добавяне на парола при включване (парола за компютъра)

- 1 Включете компютъра.
- 2 Натиснете клавиша **F2**, когато се появи емблемата на VAIO.  
Ще се появи екранът за настройка на BIOS. Ако екранът не се появи, рестартирайте компютъра и натиснете клавиша **F2** няколко пъти, когато се появи емблемата на VAIO.
- 3 Натиснете клавиша **←** или **→**, за да изберете **Security** и се покаже разделът **Security**, изберете **Set Machine Password**, след което натиснете клавиша **Enter**.
- 4 В екрана за въвеждане на парола въведете паролата два пъти и натиснете клавиша **Enter**.  
Паролата може да се състои от максимално 32 буквено-цифрени знака (включително интервали).
- 5 Изберете **Password when Power On** под **Security**, след което натиснете клавиша **Enter**.
- 6 Сменете настройката от **Disabled** на **Enabled**.
- 7 Натиснете клавиша **←** или **→**, за да изберете **Exit**, изберете **Exit Setup**, след което натиснете клавиша **Enter**.  
В прозореца за потвърждение натиснете клавиша **Enter**.

## Добавяне на парола при включване (потребителска парола)

!

Преди да зададете потребителска парола, задайте парола за компютъра.

- 1 Включете компютъра.
- 2 Натиснете клавиша **F2**, когато се появи емблемата на VAIO.  
Ще се появи екранът за настройка на BIOS. Ако екранът не се появи, рестартирайте компютъра и натиснете клавиша **F2** няколко пъти, когато се появи емблемата на VAIO.
- 3 Въведете паролата за компютъра, след което натиснете клавиша **Enter**.
- 4 Натиснете клавиша **←** или **→**, за да изберете **Security** и се покаже разделът **Security**, изберете **Set User Password**, след което натиснете клавиша **Enter**.
- 5 В екрана за въвеждане на парола въведете паролата два пъти и натиснете клавиша **Enter**.  
Паролата може да се състои от максимално 32 буквено-цифрени знака (включително интервали).
- 6 Натиснете клавиша **←** или **→**, за да изберете **Exit**, изберете **Exit Setup**, след което натиснете клавиша **Enter**.  
В прозореца за потвърждение натиснете клавиша **Enter**.



## Промяна/премахване на парола при включване (парола за компютъра)

- 1 Включете компютъра.
- 2 Натиснете клавиша **F2**, когато се появи емблемата на VAIO.  
Ще се появи екранът за настройка на BIOS. Ако екранът не се появи, рестартирайте компютъра и натиснете клавиша **F2** няколко пъти, когато се появи емблемата на VAIO.
- 3 Въведете паролата за компютъра, след което натиснете клавиша **Enter**.
- 4 Натиснете клавиша **←** или **→**, за да изберете **Security** и се покаже разделът **Security**, изберете **Set Machine Password**, след което натиснете клавиша **Enter**.
- 5 В екрана за въвеждане на парола въведете текущата парола веднъж, а новата парола два пъти, след което натиснете клавиша **Enter**.  
За да премахнете паролата, оставете полетата **Enter New Password** и **Confirm New Password** празни и натиснете клавиша **Enter**.
- 6 Натиснете клавиша **←** или **→**, за да изберете **Exit**, изберете **Exit Setup**, след което натиснете клавиша **Enter**.  
В прозореца за потвърждение натиснете клавиша **Enter**.

## Промяна/премахване на парола при включване (потребителска парола)

- 1 Включете компютъра.
- 2 Натиснете клавиша **F2**, когато се появи емблемата на VAIO.  
Ще се появи екранът за настройка на BIOS. Ако екранът не се появи, рестартирайте компютъра и натиснете клавиша **F2** няколко пъти, когато се появи емблемата на VAIO.
- 3 Въведете потребителската парола, след което натиснете клавиша **Enter**.
- 4 Натиснете клавиша **←** или **→**, за да изберете **Security** и се покаже разделът **Security**, изберете **Set User Password**, след което натиснете клавиша **Enter**.
- 5 В екрана за въвеждане на парола въведете текущата парола веднъж, а новата парола два пъти, след което натиснете клавиша **Enter**.  
За да премахнете паролата, оставете полетата **Enter New Password** и **Confirm New Password** празни и натиснете клавиша **Enter**.
- 6 Натиснете клавиша **←** или **→**, за да изберете **Exit**, изберете **Exit Setup**, след което натиснете клавиша **Enter**.  
В прозореца за потвърждение натиснете клавиша **Enter**.

## Задаване на парола за Windows

### Добавяне на парола за Windows

- 1 Щракнете върху **Старт** и **Контролен панел**.
- 2 Щракнете върху **Потребителски акаунти и семейна безопасност** или върху **Потребителски акаунти**.
- 3 Щракнете върху **Потребителски акаунти**.
- 4 Щракнете върху **Създаване на парола за акаунта ви** под **Промени на вашия потребителски акаунт**.
- 5 В полетата **Нова парола** и **Потвърждение на новата парола** въведете паролата за своя акаунт.
- 6 Щракнете върху **Създаване на парола**.



Вж. [Помощ и поддръжка на Windows](#) за повече информация за паролата за Windows.

### Промяна на парола за Windows

- 1 Щракнете върху **Старт** и **Контролен панел**.
- 2 Щракнете върху **Потребителски акаунти и семейна безопасност** или върху **Потребителски акаунти**.
- 3 Щракнете върху **Потребителски акаунти**.
- 4 Щракнете върху **Смяна на паролата ви**.
- 5 В полето **Текуща парола** въведете текущата си парола.
- 6 В полетата **Нова парола** и **Повторно въвеждане на новата парола** въведете нова парола.
- 7 Щракнете върху **Смяна на паролата**.

## Премахване на парола за Windows

- 1 Щракнете върху **Старт** и **Контролен панел**.
- 2 Щракнете върху **Потребителски акаунти и семейна безопасност** или върху **Потребителски акаунти**.
- 3 Щракнете върху **Потребителски акаунти**.
- 4 Щракнете върху **Премахване на вашата парола**.
- 5 В полето **Текуща парола** въведете текущата парола, която искате да премахнете.
- 6 Щракнете върху **Премахване на парола**.

## Използване на Intel(R) VT

Intel(R) Virtualization Technology (VT) позволява да използвате софтуер за виртуализация на хардуер за подобряване производителността на компютъра.

! Функцията Intel VT може да не е налична в зависимост от инсталирания централен процесор на компютъра.

За информация за виртуализацията и за това как да използвате софтуер за виртуализация на хардуера, се свържете с производителя на софтуера.

### Активиране на Intel VT

- 1 Включете компютъра.
- 2 Натиснете клавиша **F2**, когато се появи емблемата на VAIO. Ще се появи екранът за настройка на BIOS. Ако екранът не се появи, рестартирайте компютъра и натиснете клавиша **F2** няколко пъти, когато се появи емблемата на VAIO.
- 3 Натиснете клавишите **←** или **→**, за да изберете **Advanced**.
- 4 Натиснете клавиша **↑** или **↓**, за да изберете **Intel(R) Virtualization Technology** или **Intel(R) VT**, натиснете клавиша **Enter**, изберете **Enabled**, след което натиснете клавиша **Enter**.

! Ако разделът **Advanced** не се покаже в екрана за настройка на BIOS или не можете да изберете **Intel(R) Virtualization Technology**, функцията Intel VT не е налична на компютъра.

- 5 Натиснете клавиша **←** или **→**, за да изберете **Exit**, изберете **Exit Setup**, след което натиснете клавиша **Enter**. В прозореца за потвърждение натиснете клавиша **Enter**.

## Използване на VAIO Control Center

Помощната програма **VAIO Control Center** предоставя достъп до системна информация и с нея можете да определите предпочитанията си за поведението на системата.

### Използване на VAIO Control Center

- 1 Щракнете върху **Старт, Всички програми**, след което изберете **VAIO Control Center**.
- 2 Изберете желанния контролен елемент и променете настройките.
- 3 След като приключите, щракнете върху **ОК**.  
Настройката за желанния елемент е променена.



За повече информация за всяка опция вж. помощния файл, включен във **VAIO Control Center**.

Някои от контролните елементи няма да се виждат, ако отворите **VAIO Control Center** като стандартен потребител.

## Използване на VAIO Power Management

Управлението на захранването помага да настроите плановете на захранване за работа на променливотоково захранване или на батерия, така че те да отговарят на изискванията ви за консумиране на електроенергия.

Функцията **VAIO Power Management** се добавя към **Опции на захранването** на Windows. С това софтуерно приложение можете да подобрите функциите за управление на захранването на Windows, за да се осигури по-добра работа на компютъра и по-дълъг експлоатационен цикъл на батерията.

### Избор на план на захранване

Когато стартирате компютъра, на лентата на задачите се появява икона за състоянието на захранването. Тази икона указва какъв тип източник на енергия се използва в момента. Щракнете върху иконата, за да се изведе прозорецът, който показва състоянието на захранването.

#### Избор на план на захранване

- 1 Щракнете с десен бутон върху иконата на състоянието на захранването в лентата на задачите, след което изберете **Опции на захранването**.
- 2 Изберете желанието от вас план за захранване.

## Промяна на настройките на плана за захранване

- 1 Щракнете върху **Промяна на настройките за плана** вдясно от желаните от вас план за захранване в прозореца **Опции на захранването**.  
Според нуждите сменете настройките на режима на заспиване и на дисплея.
- 2 Ако трябва да промените допълнителните настройки, щракнете върху **Промяна на допълнителни настройки на захранването** и отидете на стъпка 3.  
В противен случай щракнете върху **Записване на промените**.
- 3 Щракнете върху раздела **VAIO Power Management**.  
Сменете настройките за всеки елемент.
- 4 Щракнете върху **ОК**.



Можете да проверите настоящите настройки на плана за захранване с **VAIO Power Management Viewer** във **VAIO Control Center**.



## Надстройка на компютъра VAIO

Компютърът VAIO и модулите на паметта използват високопрецизна технология за частите и електронните конектори. За да избегнете анулиране на гаранцията по време на гаранционния период на продукта, ви препоръчваме:

- Да се свързвате със своя дилър за поставяне на нов модул с памет.
- Да не го поставяте сами, ако не сте запознати с начините за надстройка на памет на компютър.
- Да не докосвате конекторите и да не отваряте капака на отделението за модул с памет.

Свържете се с VAIO-Link, ако ви трябва помощ.



Типът на модула и количеството инсталирана памет на компютъра може да се различават в зависимост от закупения от вас модел. Вж. спецификациите, за да проверите конфигурацията на вашия компютър.

## Добавяне и премахване на памет

Ако искате да разширите функционалността на компютъра, можете да увеличите паметта, като поставите допълнителни модули с памет. Преди да извършите настройка на паметта на компютъра, прочетете бележките и процедурите в следващите страници.

### Бележки за добавяне/премахване на модули с памет

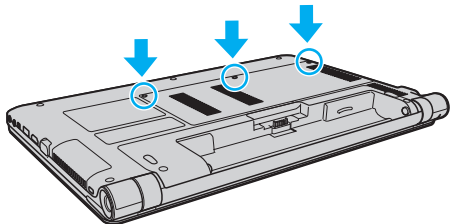
- Не забравяйте да поставите компютъра на равна повърхност, преди да добавите или премахнете модулите с памет.
- Внимавайте при смяна на паметта. Неправилното поставяне на модули с памет може да доведе до увреждане на системата. Това увреждане може да анулира гаранцията от производителя.
- Използвайте само модули с памет, които са съвместими с компютъра. Ако даден модул с памет не бъде открит от компютъра или ако операционната система Windows стане нестабилна, се свържете с продавача или производителя на модула с памет.
- Електростатичното разреждане (ESD) може да увреди електронните компоненти. Преди да докоснете даден модул с памет, спазвайте следните препоръки:
  - Процедурите, описани в този документ предполагат, че потребителят е запознат с основната терминология, свързана с компютрите и с практиката по безопасност и изискванията за правна съгласуваност при използването и модифицирането на електронно оборудване.
  - Изключете компютъра и го разкачете от източниците му на захранване (батерия и променливотоков адаптер), както и от всякакви телекомуникационни връзки, мрежи или модеми, преди да премахнете някой капак или панел от компютъра. Ако не направите това, резултатът може да е физическо нараняване или увреждане на оборудването.

- ESD може да увреди модулите с памет, както и други компоненти. Поставете модул с памет само на ESD работна станция. Ако не е достъпна такава станция, не работете в зона, застлана с килим, и не използвайте материали, които произвеждат или задържат статично електричество (като например целофанени опаковки). Докоснете се до небоядисана метална част, докато извършвате процедурата, за да освободите статичното електричество.
- Не отваряйте пакета на модула с памет, преди да сте готови да смените модула. Пакетът защитава модула от ESD.
- За да защитите модула от ESD, използвайте специалния плик, предоставен с модула с памет или го увийте в алуминиево фолио.
- Проникването на течности, чужди вещества или предмети в слотовете за модула с памет или в други вътрешни компоненти на компютъра ще доведе до увреждане на компютъра, а гаранцията няма да покрие разходите за ремонт.
- Не поставяйте модула с памет на места, изложени на:
  - Източници на топлина, като например радиатори или вентилационни тръби
  - Пряка слънчева светлина
  - Прекомерен прах
  - Механични вибрации или разтърсване
  - Действието на силни магнити или високоговорители, които не са магнитно предпазени
  - Околна температура над 35°C или под 5°C
  - Висока влажност
- Използвайте модула с памет внимателно. За да избегнете наранявания на ръцете и пръстите си, не докосвайте ръбовете на компонентите и печатните платки във вътрешността на компютъра.

## Премахване и поставяне на модул с памет

### Смяна или добавяне на модул с памет

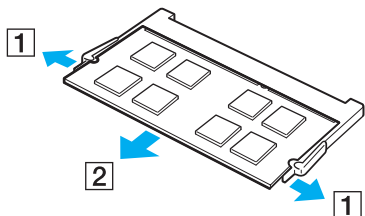
- 1 Изключете компютъра и разкачете всички периферни устройства.
- 2 Разкачете компютъра от електрическата мрежа и премахнете батерията.
- 3 Изчакайте около час, докато компютърът се охлади.
- 4 Отвийте винтовете (указани със стрелките по-долу) от долната страна на компютъра и премахнете капака на отделението за модула с памет.



- 5 Докоснете метален предмет, за да освободите статичното електричество.

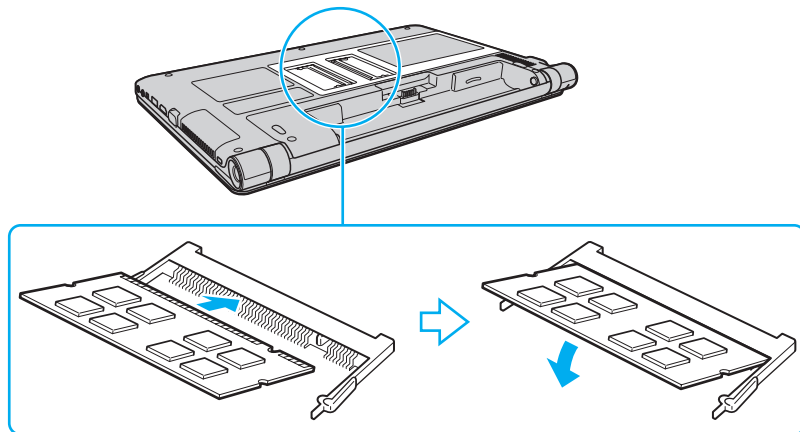
**6** Махнете стария модул с памет по следния начин:

- Издърпайте фиксаторите по посока на стрелките (1).  
Модулът с памет се освобождава.
- Уверете се, че модулът с памет се повдига, след което го издърпайте по посока на стрелката (2).



**7** Извадете новия модул с памет от опаковката.

- Плъзнете модула на паметта в слота за модул с памет и го натиснете, докато щракне на място.



**!** Не докосвайте други компоненти по дънната платка, различни от модула с памет.

Вкарайте конектора на модула с памет в слота, като същевременно подравните прореза на модула с малката издатина в отворения слот. Не поставяйте модула с памет в слота в неправилна посока, тъй като това може да повреди слота и модула.

- Поставете обратно капака на отделението на модула с памет.
- Затегнете винтовете от долната страна на компютъра.
- Поставете отново батерията и включете компютъра.

## Преглед на количеството памет

### Преглед на количеството памет

- 1 Включете компютъра.
- 2 Щракнете върху **Старт, Всички програми**, след което изберете **VAIO Control Center**.
- 3 Щракнете върху **System Information** и **System Information**.  
Можете да проверите количеството системна памет отдясно. Ако допълнителната памет не се появява, повторете процедурата по поставяне и рестартирайте компютъра.

## Предпазни мерки

В този раздел се описват указания за безопасност и предпазни мерки, които да ви помогнат да защитите компютъра VAIO от потенциална повреда.

- Информация за безопасност (стр. 105)**
- Информация за поддръжка и обслужване (стр. 108)**
- Работа с компютъра (стр. 109)**
- Работа с LCD екрана (стр. 111)**
- Използване на източника на захранване (стр. 112)**
- Използване на вградената камера (стр. 113)**
- Работа с дискове (стр. 114)**
- Използване на батерията (стр. 115)**
- Използване на "Memory Stick" (стр. 116)**
- Използване на вграденото устройство за съхранение (стр. 117)**



## Информация за безопасност

### Компютър

- Използвайте компютъра на твърда, стабилна повърхност.
- Препоръчително е да не използвате компютъра директно от скута си. Температурата от долната страна на компютъра може да се повиши по време на нормална работа и след продължителен период от време може да доведе до дискомфорт или изгаряния.
- Осигурете достатъчна вентилация, за да предотвратите вътрешно прегряване. Не поставяйте компютъра на порести повърхности, като например килими, одеала, кушетки или легла, както и близо до драперии, които могат да препречат вентилационните му отвори.
- Използвайте само указаното периферно оборудване и интерфейсни кабели.

### Източник на захранване

- Не допирайте кожата си до променливотоковия адаптер. Премахнете променливотоковия адаптер по-далеч от тялото си, ако той стане топъл и причинява неудобство.
- Не поставяйте тежки предмети върху захранващия кабел, тъй като това може да доведе до пожар.
- За да изключите кабела, го издърпайте, като го държите за щепсела. Никога не дърпайте самия кабел.
- Изключете компютъра от електрическия контакт, ако не смятате да го използвате за дълъг период от време.
- Когато не се използва променливотоковият адаптер, изключете го от електрическия контакт.
- Уверете се, че имате лесен достъп до контакта на мрежата.

## Батерия

- ❑ Не оставяйте батерии при температури над 60°C, като например в паркирана на слънце кола или под пряка слънчева светлина.
- ❑ Някои акумулаторни батерии не отговарят на стандартите за качество и безопасност на Sony. Поради съображения за сигурност този компютър работи само с оригинални батерии на Sony, проектирани за конкретния модел. Ако поставите батерия, която не е оригинална, тя няма да се зарежда и компютърът няма да работи.
- ❑ Дръжте батерията далеч от всякакви източници на топлина.
- ❑ Пазете батерията суха.
- ❑ Не отваряйте и не се опитвайте да разглобите батерията.
- ❑ Избягвайте механични удари на батерията, като например изпускане върху твърда повърхност.
- ❑ Ако няма да използвате компютъра за дълъг период от време, отстранете батерията от него, за да предотвратите увреждането ѝ.
- ❑ Ако не сте използвали батерията за значителен период от време, животът на батерията може да се съкрати. Това е нормално и не представлява неизправност. Батерията ще се разрежда постепенно с времето, дори и да не се използва. Включете променливотоковия адаптер в компютъра и заредете батерията, преди да използвате компютъра отново.

## Слушалки

- ❑ **Безопасност на пътя** – Не използвайте слушалки, докато шофирате, карате колело или управлявате моторно превозно средство. Това може да създаде опасност за трафика и е незаконно в някои региони. Потенциално опасно е и слушането на силна музика докато се разхождате, особено при преминаване по пешеходни пътеки.
- ❑ **Предпазване от увреждане на слуха** – Избягвайте използването на слушалки при висока сила на звука. Специалистите по ушни болести съветват да не се подлагате продължително на силен звук. Ако усетите звънтене в ушите, намалете силата на звука или прекратете използването на слушалките.

## "Memory Stick"

Дръжте носителя "Memory Stick" и "Memory Stick" адаптерите далеч от деца. Има опасност от поглъщане.

## Информация за поддръжка и обслужване

### Компютър

- Почиствайте корпуса с мека, суха или леко навлажнена с мек почистващ разтвор кърпа. Не използвайте абразивни материи, почистващ прах или разтвор (като спирт или бензин), тъй като те може да увредят покритието на компютъра.
- Изключете променливотоковия адаптер и извадете батерията, преди да почистите компютъра.

### LCD екран

Използвайте мека, суха кърпа, за да избършете LCD екрана. Търкането на повърхността може да повреди екрана.

### Вградена камера

Почиствайте защитното покритие за лещите на вградената камера с продухваща или мека четка. Ако покритието е прекалено замърсено, избършете го с мека суха кърпа. Не трийте покритието, тъй като то е чувствително към натиск.

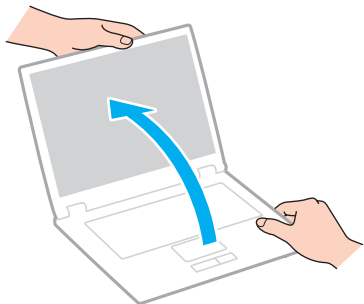
### Дискове

- Подходящата грижа за диска е важна за постоянната му изправност. Не използвайте разтворители (като бензин, разреждител, спирт, налични на пазара почистващи препарати или антистатичен спрей), които може да увредят диска.
- За нормално почистване дръжте диска за ръбовете му и го избърсвайте с мека кърпа от центъра към периферията.
- Ако дискът е прекалено замърсен, навлажнете мека кърпа с вода, изцедете я добре и избършете повърхността на диска от центъра към периферията. Избършете останалата влага със суха кърпа.

## Работа с компютъра

- Ако изпуснете твърд предмет или течност върху компютъра, изключете компютъра, извадете кабелите и премахнете батерията. Може да дадете компютъра на специалист за преглед, преди да работите отново с него.
- Не изпускайте компютъра и не поставяйте предмети върху него.
- Не поставяйте компютъра на места, изложени на:
  - Източници на топлина, като например радиатори или вентилационни тръби
  - Пряка слънчева светлина
  - Прекомерен прах
  - Влага или дъжд
  - Механични вибрации или разтърсване
  - Действието на силни магнити или високоговорители, които не са магнитно предпазени
  - Околна температура над 35°C или под 5°C
  - Висока влажност
- Не поставяйте електронно оборудване в близост до компютъра. Електромагнитното поле на оборудването може да причини неизправност на компютъра.
- Компютърът използва високочестотни радиосигнали и може да причини смущения при радио или телевизионно приемане. Ако това се случи, преместете компютъра на подходящо разстояние от уреда.
- Не използвайте срязани или повредени кабели за връзка.
- Ако компютърът е донесен директно от студено на топло място, във вътрешността му може да се кондензира влага. В такъв случай изчакайте поне един час, преди да включите компютъра. Ако възникнат проблеми, извадете щепсела на компютъра и се свържете с VAIO-Link.
- За да избегнете загуба на данни при повреда на компютъра, архивирайте редовно данните си.

- ❑ Не упражнявайте натиск върху LCD екрана или краищата му, когато отворите капака на LCD екрана или вдигате компютъра. LCD екранът може да е чувствителен към натиск или тежест, поради което упражняването на натиск може да повреди екрана. За да отворите компютъра, задръжте основата му с едната ръка и внимателно повдигнете капака на LCD екрана с другата ръка. Когато пренасяте компютъра с отворен капак, задължително дръжте компютъра с две ръце.



- ❑ Използвайте чанта (куфар) за пренасяне на компютъра, която е създадена специално за тази цел.

## Работа с LCD екрана

- ❑ Не оставяйте LCD екрана срещу слънце. Това може да го повреди. Уверете се, че сте препречили директната слънчева светлина, когато използвате компютъра до прозорец.
- ❑ Не драскайте повърхността на LCD екрана и не упражнявайте натиск върху него. Това може да доведе до повреда.
- ❑ Използването на компютъра при ниска температура може да създаде остатъчно изображение върху LCD екрана. Това не е неизправност. Когато температурата се нормализира, нормалното състояние на екрана ще се възстанови.
- ❑ Върху LCD екрана може да се появи остатъчно изображение, ако за дълъг период от време се показва едно и също изображение. Остатъчното изображение ще изчезне след време. За да избегнете остатъчни изображения, може да използвате скрийнсейвър.
- ❑ По време на работа LCD екранът се затопля. Това е нормално и не представлява неизправност.
- ❑ LCD екранът е произведен чрез високопрецизна технология. Все пак е възможно да видите черни и/или светли точки (червени, сини или зелени), които се появяват за постоянно на LCD екрана. Това е нормален резултат от производствения процес и не представлява неизправност.
- ❑ Не сменяйте настройката за ориентация на LCD екрана в прозореца **Настройки на Tablet PC** дори когато може да се изберат опции за промяна, тъй като това ще направи компютъра нестабилен. Sony не поема отговорност за неизправности, възникнали от промени на настройките.
- ❑ Не упражнявайте натиск върху затворения капак на LCD екрана, тъй като това може да причини драскотини по него или да го зацапа.

## Използване на източника на захранване



Вж. спецификациите, за да проверите конфигурацията на вашия компютър.

- Не включвайте към същия електрически контакт други електроуреди, като например фотокопирна машина или машина за унищожаване на документи.
- Можете да закупите ел. разклонител с предпазител от токови удари. Това устройство помага за предотвратяване на щети по компютъра, причинени от токови удари, каквито например може да възникнат при гръмотевична буря.
- Използвайте предоставения с компютъра променливотоков адаптер или оригинални продукти на Sony. Не използвайте друг тип променливотоков адаптер, тъй като това може да доведе до неизправност.

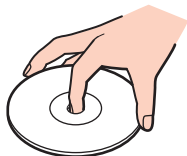


## Използване на вградената камера

- Не докосвайте защитното покритие на лещите на вградената камера, тъй като това може да причини драскотини по покритието, които ще се виждат върху заснетите изображения.
- Не позволявайте в лещите на вградената камера да попада пряка слънчева светлина, независимо от състоянието на захранване на компютъра, тъй като това може да доведе до неизправност на камерата.

## Работа с дискове

- ❑ Отпечатъците от пръсти и прахът по повърхността на диска може да доведат до грешки при четенето. Дръжте диска за ръбовете му и за централния отвор, както е показано по-долу:



- ❑ Никога не прикрепвайте залепващ се етикет към диск. Това ще се отрази на употребата на диска и може да доведе до непоправими повреди.

## Използване на батерията

- ❑ Батерията се изтощава по-бързо при по-ниски температури. Това е поради намалената ефективност на батерията при ниски температури.
- ❑ Зареждайте батерията при температури между 10°C и 30°C. При по-ниски температури зареждането отнема повече време.
- ❑ По време на използването или зареждането на батерията температурата в нея се покачва. Това е нормално и не е повод за притеснения.
- ❑ Не е необходимо да разреждате батерията, преди да я заредите.
- ❑ Ако след пълно зареждане зарядът на батерията се изчерпва бързо, е възможно нейният експлоатационен цикъл да е към края си и тя трябва да бъде сменена.

## Използване на "Memory Stick"

- Не докосвайте конектора на носителя "Memory Stick" с пръст или с метални предмети.
- Използвайте само предоставения с "Memory Stick" залепващ етикет.
- Не огъвайте, не изпускайте или хвърляйте носителя "Memory Stick".
- Не разглобявайте и не модифицирайте носителя "Memory Stick".
- Пазете носителя "Memory Stick" сух.
- Не съхранявайте и не използвайте носителя "Memory Stick" на места, изложени на:
  - Статично електричество
  - Електрически шум
  - Прекомерно високи температури, като например в автомобил, паркиран на слънце
  - Пряка слънчева светлина
  - Висока влажност
  - Разяждащи материали
- Използвайте предоставената с носителя "Memory Stick" кутия за съхранение.
- Не забравяйте да направите резервно копие на ценната информация.
- Ако използвате носител "Memory Stick Duo", не пишете с тънкописец върху етикета, залепен върху "Memory Stick Duo". Подлагането на носителя на натиск може да повреди вътрешните компоненти.

## Използване на вграденото устройство за съхранение

Вграденото устройство за съхранение (твърд диск или SSD диск) има висока плътност на съхранение и чете или записва данни за кратко време. Вграденото устройство за съхранение обаче може лесно да се повреди, ако не се използва правилно. Ако вграденото устройство за съхранение бъде повредено, данните не могат да бъдат възстановени. За да предотвратите загуба на данни, трябва да бъдете внимателни при използването на компютъра.



Някои функции и опции, описани в този раздел, може да не са налични за вашия компютър.

Вж. спецификациите, за да проверите конфигурацията на вашия компютър.

### Избягване на увреждания на твърдия диск

- Не подлагайте компютъра на резки движения.
- Дръжте компютъра далеч от магнити.
- Не поставяйте компютъра на места, изложени на механични вибрации, или в нестабилно положение.
- Не премествайте компютъра, докато е включен.
- Не изключвайте и не рестартирайте компютъра по време на четене или записване на данни върху твърдия диск.
- Не използвайте компютъра на места, изложени на големи температурни промени.
- Не премахвайте твърдия диск от компютъра.

### Предпазване на SSD диска от увреждания

- Не изключвайте и не рестартирайте компютъра по време на четене или записване на данни върху SSD диска.
- Не премахвайте SSD диска от компютъра.

## Отстраняване на неизправности

Този раздел описва как да разрешите често срещани проблеми, които можете да срещнете, докато използвате компютъра VAIO. Много от проблемите имат прости решения. Опитайте следните съвети, преди да се свържете с VAIO-Link.



Някои функции и опции, описани в този раздел, може да не са налични за вашия компютър.

- Действия на компютъра (стр. 120)**
- Актуализиране/защита на системата (стр. 127)**
- Възстановяване (стр. 129)**
- Батерия (стр. 131)**
- Вградена камера (стр. 133)**
- Работа в мрежа (LAN/безжична LAN) (стр. 135)**
- Безжична WAN (стр. 138)**
- Bluetooth технология (стр. 139)**
- Оптични дискове (стр. 143)**
- Дисплей (стр. 144)**
- Отпечатване (стр. 148)**
- Микрофон (стр. 149)**
- Високоговорители (стр. 150)**
- Тъчпад (стр. 152)**

- Клавиатура (стр. 153)**
- Дискети (стр. 154)**
- Аудио/видео (стр. 155)**
- "Memory Stick" (стр. 157)**
- Периферни устройства (стр. 158)**

## Действия на компютъра

### Какво трябва да направя, ако компютърът не се стартира?

- Уверете се, че компютърът е свързан добре към захранването и е включен, както и че индикаторът на захранването свети.
- Уверете се, че батерията е поставена правилно и че е заредена.
- Разкачете всички свързани USB устройства (ако има такива), след което рестартирайте компютъра.
- Премахнете всички допълнителни модули с памет, които сте инсталирали след закупуване на компютъра, след което рестартирайте компютъра.
- Ако компютърът е включен в разклонител или към непрекъсваемо захранване (UPS), уверете се, че последните са свързани към захранващ източник и са включени.
- Ако използвате външен дисплей, уверете се, че е свързан към захранващ източник и че е включен. Уверете се, че яркостта и контрастът на екрана са настроени правилно. За повече информация вж. ръководството, предоставено с дисплея.
- Изключете променливотоковия адаптер и премахнете батерията. Изчакайте от три до пет минути. Поставете отново батерията и включете променливотоковия адаптер, след което натиснете бутона за захранването на компютъра, за да го включите.
- Кондензацията може да доведе до неизправност на компютъра. Ако това се случи, не използвайте компютъра поне един час.
- Проверете дали използвате предоставения с компютъра променливотоков адаптер на Sony. За вашата безопасност използвайте само оригиналните акумулаторна батерия и променливотоков адаптер, които са предоставени от Sony с компютъра VAIO.



## Какво да направя, ако зеленият индикатор на захранването свети, но екранът не се включва?

- ❑ Натиснете клавишите **Alt+F4** няколко пъти, за да затворите приложението. Възможно е да е възникнала грешка в приложението.
- ❑ Ако клавишите **Alt+F4** не свършат работа, щракнете върху **Старт**, стрелката до бутона **Изключване**, след което изберете **Рестартиране**, за да рестартирате компютъра.
- ❑ Ако компютърът не се рестартира, натиснете клавишите **Ctrl+Alt+Delete**, щракнете върху стрелката  до бутона **Изключване** , а след това върху **Рестартиране**. Ако се появи прозорецът **Защита на Windows**, щракнете върху **Рестартиране**.
- ❑ Ако тази процедура не работи, натиснете и задръжте бутона за захранването за повече от четири секунди, за да изключите компютъра. Изключете променливотоковия адаптер и оставете компютъра за около пет минути. След това включете променливотоковия адаптер и включете отново компютъра.



Изключването на компютъра чрез клавишите **Ctrl+Alt+Delete** или чрез бутона за захранването може да доведе до загуба на незаписаните данни.

## Какво трябва да направя, ако компютърът или софтуерът блокира?

- Ако компютърът блокира докато работи дадено приложение, натиснете клавишите **Alt+F4**, за да затворите приложението.
- Ако клавишите **Alt+F4** не свършат работа, щракнете върху **Старт** и бутона **Изключване**, за да изключите компютъра.
- Ако компютърът не се изключи, натиснете клавишите **Ctrl+Alt+Delete**, след което щракнете върху бутона **Изключване**.  
Ако се появи прозорецът **Защита на Windows**, щракнете върху **Изключване**.
- Ако тази процедура на подейства, натиснете и задръжте бутона за захранването, докато компютърът се изключи.  
**!**  
Изключването на компютъра чрез клавишите **Ctrl+Alt+Delete** или чрез бутона за захранването може да доведе до загуба на незаписаните данни.
- Изключете променливотоковия адаптер и премахнете батерията. Изчакайте от три до пет минути. Поставете отново батерията и включете променливотоковия адаптер, след което натиснете бутона за захранването на компютъра, за да го включите.
- Опитайте да преинсталирате софтуера.
- Свържете се с производителя на софтуера или с посоченото лице за техническа поддръжка.

## Защо компютърът отказва да влезе в режим на заспиване или на хибернация?

Ако режимът на работа бъде сменен, преди компютърът да е влязъл напълно в режим на заспиване или на хибернация, може да стане нестабилен.

### Възстановяване на компютъра в нормален режим

- 1 Затворете всички отворени програми.
- 2 Щракнете върху **Старт**, изберете стрелката до бутона **Изключване**, а след това щракнете върху **Рестартиране**.
- 3 Ако компютърът не се рестартира, натиснете клавишите **Ctrl+Alt+Delete**, щракнете върху стрелката до бутона **Изключване**, а след това върху **Рестартиране**.  
Ако се появи прозорецът **Защита на Windows**, щракнете върху **Рестартиране**.
- 4 Ако тази процедура на подейства, натиснете и задръжте бутона за захранването, докато компютърът се изключи.

!

Изключването на компютъра чрез клавишите **Ctrl+Alt+Delete** или чрез бутона за захранването може да доведе до загуба на незаписаните данни.

## Какво трябва да се направи, ако индикаторът за зареждане премигва бързо, а компютърът не се включва?

- Проблемът може да е поради неправилно поставена батерия. За да отстраните този проблем, изключете компютъра и извадете батерията. След това поставете обратно батерията в компютъра. За повече подробности вж. **Поставяне/изваждане на батерията (стр. 20)**.
- Ако проблемът не бъде отстранен, това означава, че батерията, която е поставена, не е съвместима. Извадете батерията и се свържете с VAIO-Link.

## Защо прозорецът "Свойства на системата" показва скорост на централния процесор, по-ниска от максималната?

Това е нормално. Тъй като централният процесор на компютъра използва технология за контролиране на скоростта на централния процесор с цел икономия на енергия, е възможно в "Свойства на системата" да се покаже текущата скорост на централния процесор, вместо максималната.

## Какво трябва да направя, ако компютърът не приеме паролата ми, а покаже съобщение "Enter Onetime Password"?

Ако въведете три пъти подред грешна парола за включване, ще се покаже съобщението **Enter Onetime Password** и Windows няма да се стартира. Натиснете и задръжте бутона на захранване за не по-малко от четири секунди, за да проверите дали индикаторът за захранването ще се изключи. Изчакайте 10–15 секунди, след което включете отново компютъра и въведете правилната парола. Паролата разпознава главни и малки букви, така че не забравяйте да обърнете внимание на знаците, когато въвеждате паролата.

## Какво да направя, ако софтуерът на игрите не работи и постоянно се срива?

- Проверете в уеб сайта на играта дали има поправки или актуализации за изтегляне.
- Уверете се, че имате инсталиран софтуера на най-новия видео драйвер.
- На някои модели VAIO графичната памет е споделена със системата. В тези случаи не е гарантирана оптималната графична производителност.

## Защо след изтичането на времето, зададено за автоматично изключване на екрана, той не се изключва?

Някои софтуерни приложения или скрийнсейвъри са създадени временно да забранят функцията на операционната система, която изключва екрана на компютъра или го поставя в режим на заспиване след определен период на неактивност. За да отстраните този проблем, излезте от работещите софтуерни приложения или променете настоящия скрийнсейвър.

## Как мога да сменя реда на устройствата за стартиране?

Можете да използвате една от функциите на BIOS, за да смените реда за стартиране на устройствата. Изпълнете следните стъпки:

- 1 Включете компютъра.
- 2 Натиснете клавиша **F2**, когато се появи емблемата на VAIO.  
Ще се появи екранът за настройка на BIOS. Ако екранът не се появи, рестартирайте компютъра и натиснете клавиша **F2** няколко пъти, когато се появи емблемата на VAIO.
- 3 Натиснете клавишите **←** или **→**, за да изберете **Boot**.
- 4 Натиснете клавишите **↑** или **↓**, за да изберете устройството, за което искате да смените реда на стартиране.
- 5 Натиснете клавишите **F5** или **F6**, за да смените реда на стартиране.
- 6 Натиснете клавиша **←** или **→**, за да изберете **Exit**, изберете **Exit Setup**, след което натиснете клавиша **Enter**. В прозореца за потвърждение натиснете клавиша **Enter**.

## Какво да направя, ако не мога да стартирам компютъра от външното устройство, свързано към него?

За да стартирате от външно устройство, например USB флопидисково устройство или USB/i.LINK оптично дисково устройство, ще се наложи да смените устройството за стартиране. За да смените устройството за стартиране, включете компютъра и натиснете клавиша **F11**, когато се появи емблемата на VAIO.

! Когато използвате USB/i.LINK оптично дисково устройство, не забравяйте предварително да го свържете към променливотоково захранване.

## Актуализиране/защита на системата

### Как мога да открия важни актуализации за компютъра?

Можете да откриете и инсталирате последните актуализации на компютъра със софтуерните приложения: **Windows Update** и **VAIO Update**. Вж. **Актуализиране на компютъра (стр. 31)** за повече информация.

### Как да защитя компютъра от заплахи за защитата, като например вируси?

Операционната система Microsoft Windows е предварително инсталирана на компютъра. Най-добрият начин за предпазване на компютъра срещу заплахи за защитата, като например вируси, е да се изтеглят и инсталират редовно най-новите актуализации на Windows.

Можете да получите важни актуализации на Windows по следния начин:



За да можете да изтеглите актуализации, е необходимо компютърът да е свързан към интернет.

- 1 Щракнете върху **Старт** и **Контролен панел**.
- 2 Щракнете върху **Система и защита**.
- 3 Щракнете върху **Работен център**.
- 4 Следвайте екранните инструкции, за да настроите автоматичните или планираните актуализации.

## Как да поддържам актуализиран своя антивирусен софтуер?

Можете да поддържате софтуерната програма **McAfee** актуализирана с най-новите актуализации от McAfee, Inc.

За да изтеглите и инсталирате най-новите актуализации на защита, следвайте тези стъпки:



За да можете да изтеглите актуализации, е необходимо компютърът да е свързан към интернет.

- 1 Щракнете върху **Старт, Всички програми, McAfee и McAfee SecurityCenter**.
- 2 Щракнете върху бутона в горния ляв ъгъл на прозореца, за да актуализирате софтуера.
- 3 Следвайте инструкциите на екрана, за да изтеглите актуализациите.

Вж. помощния файл, включен към софтуерната програма, за повече информация.



## Възстановяване

### Как мога да създавам дискове за възстановяване?

Можете да създадете дискове за възстановяване с помощта на **VAIO Recovery Center**. Дисковете се използват за възстановяване на компютърната система до фабричните настройки по подразбиране. За да създадете дисковете, щракнете върху **Старт**, **Всички програми**, **VAIO Recovery Center**, след което изберете **Create Recovery Discs**.

! Ако компютърът не разполага с вградено оптично дисково устройство, ще трябва да свържете външно оптично дисково устройство (не се предоставя).

Вж. **Ръководство за възстановяване и отстраняване на неизправности** за повече информация.

### Как мога да възстановя компютърната система до фабричните настройки по подразбиране?

Има два начина за възстановяване на компютърната система: от дискове за възстановяване или от дял за възстановяване.

Вж. **Ръководство за възстановяване и отстраняване на неизправности** за повече информация.

### Как мога да преинсталирам оригиналните софтуер и драйвери?

Можете да възстановите предварително инсталираните софтуер и драйвери с помощта на **VAIO Recovery Center**. За да ги възстановите, щракнете върху **Старт**, **Всички програми**, **VAIO Recovery Center**, след което изберете **Reinstall Programs or Drivers**.

Вж. **Ръководство за възстановяване и отстраняване на неизправности** за повече информация.

## Как мога да проверя обема на дяла за възстановяване?

Вграденото устройство за съхранение съдържа дяла за възстановяване, където се съхраняват данните за възстановяване на системата. За да проверите обема на дяла за възстановяване, следвайте тези стъпки:

- 1 Щракнете върху **Старт**, щракнете с десен бутон върху **Компютър** и изберете **Управление**.
- 2 Щракнете върху **Управление на дисковете** под **Съхраняване** в левия прозорец. Обемът на дяла за възстановяване и общият обем на устройството C са показани в реда **Диск 0** в централния прозорец.

## Батерия

### Как да проверя състоянието на зареждане на батерията?

С помощта на индикатора за зареждане на батерията можете да проверите състоянието на зареждането. Вж. **Зареждане на батерията (стр. 23)** за повече информация.

### Кога компютърът работи на захранване от електрическата мрежа?

Когато компютърът е свързан към контакта чрез променливотоковия адаптер, той използва захранване от електрическата мрежа дори ако батерията е поставена.

### Кога трябва да презаредя батерията?

Презаредете батерията, когато:

- Батерията свършва и индикаторите за заряд и захранване мигат.
- Когато не сте използвали батерията продължително време.

### Кога трябва да сменя батерията?

Когато батерията достигне края на експлоатационния си цикъл, ще се покаже съобщение, което ви подканва да замените батерията. Можете да проверите капацитета на зареждане на батерията с помощта на функцията **Battery** във **VAIO Control Center**.

### Трябва ли да се притеснявам, ако поставената батерия е топла?

Не, за батерията е нормално да е топла, когато компютърът се захранва от нея.

## Може ли компютърът да влезе в режим на хибернация, докато използва захранване от батерията?

Компютърът може да влезе в режим на хибернация, докато е на захранване от батерията, но някои софтуерни програми и периферни устройства пречат на системата да влезе в този режим. Ако използвате програма, която пречи на системата да влезе в режим на хибернация, запазвайте данните си често, за да предотвратите загубата на информация. Вж. **Използване на режим на хибернация (стр. 30)** за информация как можете да активирате ръчно режима на хибернация.

## Защо не мога напълно да заредя батерията?

Функцията за поддръжка на батерията е активирана да удължи живота на батерията във **VAIO Control Center**. Проверете настройките във **VAIO Control Center**.

## Какво трябва да се направи, ако се показва съобщение за несъвместимост или неправилно поставяне на батерията, след което компютърът влиза в режим на хибернация?

- ❑ Проблемът може да е поради неправилно поставена батерия. За да отстраните този проблем, изключете компютъра и извадете батерията. След това поставете обратно батерията в компютъра. За повече подробности вж. **Поставяне/изваждане на батерията (стр. 20)**.
- ❑ Ако проблемът не бъде отстранен, това означава, че батерията, която е поставена, не е съвместима. Извадете батерията и се свържете с VAIO-Link.

## Вградена камера

### Защо визьорът не показва изображения или изображенията са с лошо качество?

- Вградената камера не може да бъде споделена от повече от едно софтуерно приложение. Излезте от текущото приложение, преди да стартирате друго.
- По визьора може да се появи шум, например хоризонтални ивици, ако гледате бързо движещ се обект. Това е нормално и не представлява неизправност.
- Ако проблемът не бъде отстранен, рестартирайте компютъра.

### Защо заснетите изображения са с лошо качество?

- Изображенията, заснети при флуоресцентно осветление, може да показват отражения на светлината.
- Тъмните дялове в заснетите изображения може да се появяват като шум.
- Ако защитното покритие на лещите е замърсено, няма да можете да направите ясна снимка. Почистете покритието. Вж. **Вградена камера (стр. 108)**.

### Какво трябва да направя, ако заснетите изображения съдържат пропуснати кадри и прекъсвания на звука?

- Настройките за ефекти на софтуерното приложение може да са причинили изпускане на кадри. Вж. помощния файл, включен в софтуерното приложение, за повече информация.
- Възможно е да работят повече софтуерни приложения, отколкото компютърът може да изпълнява. Излезте от приложенията, които не използвате в момента.
- Функцията за управление на хранването на компютъра може да е активирана. Проверете производителността на централния процесор.

## Какво трябва да направя, ако при възпроизвеждане на клипове се виждат изпуснати кадри, когато компютърът работи на батерия?

Батерията е на изчерпване. Включете компютъра към контакта.

## Какво трябва да правя, ако заснетите изображения трептят?

Този проблем възниква, когато използвате камерата под флуоресцентни лампи, поради несъвпадение между честотата на осветлението и скоростта на затвора.

За да намалите шума от трептене, сменете ориентацията на камерата или яркостта на изображенията на камерата. В някои софтуерни приложения можете да зададете подходяща стойност за едно от свойствата на камерата (напр. източник на осветление, трептене и др.), за да елиминирате шума от трептене.

## Защо видео сигналът от вградената камера се прекъсва за няколко секунди?

Видео сигналът може да се прекъсне за няколко секунди, ако:

- се използва клавишна комбинация с клавиша **Fn**.
- се увеличи натоварването на централния процесор.

Това е нормално и не представлява неизправност.

## Какво да правя, ако компютърът стане нестабилен, когато влезе в един от енергоспестяващите режими, докато се използва вградената камера?

Ако компютърът автоматично влезе в режим на заспиване или на хибернация, сменете съответната настройка на режима на икономия на енергия. За промяна на настройката вж. **Използване на енергоспестяващите режими (стр. 28)**.

## Работа в мрежа (LAN/безжична LAN)

### Какво да правя, ако компютърът не може да се свърже чрез точка на достъп на безжична LAN?

- Възможността за свързване зависи от разстоянието и препятствията. Може да се наложи да преместите компютъра далеч от препятствия или да го приблизите до точка на достъп, която може да използвате.
- Уверете се, че превключвателят **WIRELESS** е включен и че индикаторът **WIRELESS** на компютъра свети.
- Уверете се, че точката на достъп има захранване.
- Следвайте тези стъпки, за да проверите настройките:
  - 1 Щракнете върху **Старт** и **Контролен панел**.
  - 2 Щракнете върху **Преглед на състояние и задачи на мрежа** в **Мрежа и интернет**.
  - 3 Щракнете върху **Свързване към мрежа**, за да проверите дали е избрана точката на достъп.
- Уверете се, че ключът за шифроване е правилен.
- Уверете се, че е избрано **Максимална производителност** за **Настройки на безжичния адаптер** в прозореца **Опции на захранването**. Избирането на друга опция може да доведе до комуникационна грешка. За промяна на настройките следвайте тези стъпки:
  - 1 Щракнете с десен бутон върху иконата на състоянието на захранването в лентата на задачите, след което изберете **Опции на захранването**.
  - 2 Щракнете върху **Промяна на настройките за плана**.
  - 3 Щракнете върху **Промяна на допълнителни настройки на захранването**.
  - 4 Изберете раздела **Разширени настройки**.
  - 5 Щракнете двукратно върху **Настройки на безжичния адаптер** и **Енергоспестяващ режим**.
  - 6 Изберете **Максимална производителност** от падащия списък за **На батерия** и **Включен**.

## Какво да правя, ако не мога да вляза в интернет?

- Проверете настройките на точката на достъп. За повече информация вж. ръководството, предоставено с точката на достъп.
- Уверете се, че компютърът е свързан към точката на достъп.
- Преместете компютъра далеч от препятствия или го приблизете до точката на достъп, която използвате.
- Уверете се, че компютърът е правилно конфигуриран за интернет достъп.
- Уверете се, че е избрано **Максимална производителност** за **Настройки на безжичния адаптер** в прозореца **Опции на хранването**. Избирането на друга опция може да доведе до комуникационна грешка. Следвайте стъпките в **Какво да правя, ако компютърът не може да се свърже чрез точка на достъп на безжична LAN?** ([стр. 135](#)), за да промените настройките.

## Защо скоростта на обмен на данни е ниска?

- Скоростта на обмен на данни по безжична LAN се влияе от разстоянията и препятствията между устройствата и точките на достъп. Сред другите фактори са конфигурацията на устройствата, условията на радиовълните и съвместимостта на софтуера. За да увеличите до максимум скоростта на обмен на данни, преместете компютъра далеч от препятствия или го приблизете до точка на достъп, която използвате.
- Ако използвате точка на достъп за безжична LAN, устройството може временно да е претоварено в зависимост от това колко други устройства комуникират през тази точка на достъп.
- Ако точката на достъп взаимодейства с други точки на достъп, сменете канала на точката на достъп. За повече информация вж. ръководството, предоставено с точката на достъп.
- Уверете се, че е избрано **Максимална производителност** за **Настройки на безжичния адаптер** в прозореца **Опции на хранването**. Избирането на друга опция може да доведе до комуникационна грешка. Следвайте стъпките в **Какво да правя, ако компютърът не може да се свърже чрез точка на достъп на безжична LAN?** ([стр. 135](#)), за да промените настройките.



## Как да избегна прекъсвания на обмена на данни?

- Когато компютърът е свързан към точка на достъп, може да възникнат прекъсвания на обмена на данни при използване на големи файлове или ако компютърът е в близост до микровълнови печки и безжични телефони.
- Преместете компютъра по-близо до точката на достъп.
- Уверете се, че връзката до точката на достъп е непрекъсната.
- Сменете канала на точката на достъп. За повече информация вж. ръководството, предоставено с точката на достъп.
- Уверете се, че е избрано **Максимална производителност** за **Настройки на безжичния адаптер** в прозореца **Опции на захранването**. Избирането на друга опция може да доведе до комуникационна грешка. Следвайте стъпките в **Какво да правя, ако компютърът не може да се свърже чрез точка на достъп на безжична LAN?** ([стр. 135](#)), за да промените настройките.

## Какво са каналите?

- Комуникацията по безжична LAN използва различни честотни ленти, наречени канали. Канали на точки за достъп по безжична LAN на трети лица може да са предварително настроени на различни канали от устройства на Sony.
- Ако използвате точка на достъп по безжична LAN, вж. информацията за връзката, съдържаща се в ръководството, предоставено с точката на достъп.

## Защо връзката към мрежата прекъсва, когато сменя ключа за шифроване?

Ако ключът за шифроване бъде променен, може да се загуби мрежовата връзка от тип "от точка до точка" между два компютъра с функция за безжична LAN връзка. Можете да възстановите първоначалния ключ за шифроване, като въведете повторно ключа на двата компютъра, така че той да съвпада.

## Безжична WAN

### Какво трябва да се направи, ако компютърът не може да се свърже към безжична WAN?

- Уверете се, че батерията е поставена правилно и че е заредена.
- Уверете се, че SIM картата поддържа 3G данни и че е активирана от мобилния оператор. При поставяне на SIM карта задължително спазвайте процедурата в **Поставяне на SIM карта (стр. 59)**.
- Мрежата на мобилния ви телефон трябва да има обхват в областта, където се намирате. Свържете се с мрежовия доставчик за информация за покритието на мрежата.
- Уверете се, че превключвателят **WIRELESS** е включен и че индикаторът **WIRELESS** на компютъра свети.
- Уверете се, че превключвателят до **Wireless WAN** е с настройка **On** в прозореца **VAIO Smart Network**.
- Може да се наложи да въведете ръчно информацията за име на точката на достъп (APN) в софтуера на диспечера на връзката. В такъв случай се уверете, че разполагате с правилната информация за APN от мобилния си оператор. Вж. помощния файл към софтуера на диспечера на връзката за повече информация.
- Проверете дали софтуерът на диспечера на връзката е открил успешно модем за безжична WAN. Откриването на модема за безжична WAN от софтуера може да отнеме известно време.



За информация за функцията за безжична WAN, посещавайте редовно уеб сайта за поддръжка на VAIO на адрес <http://www.vaio-link.com/troubleshoot/wwan/>.

## Bluetooth технология

### Какво да правя, ако други Bluetooth устройства не могат да открият компютъра?

- Уверете се, че Bluetooth функцията и на двете устройства е разрешена.
- Уверете се, че превключвателят **WIRELESS** е включен и че индикаторът **WIRELESS** на компютъра свети.
- Не можете да използвате функцията Bluetooth, докато компютърът е в енергоспестяващ режим. Върнете се в нормален режим, след което включете превключвателя **WIRELESS**.
- Възможно е компютърът и устройството да са прекалено отдалечени. Безжичната Bluetooth технология работи най-добре, когато устройствата са в рамките на 10 метра едно от друго.

### Какво да направя, ако не мога да намеря Bluetooth устройствата, с които искам да комуникирам?

- Проверете дали функцията Bluetooth на устройството, с което искате да комуникирате, е включена. Вж. ръководството на другото устройство за повече информация.
- Ако устройството, с което искате да комуникирате, вече комуникира с друго Bluetooth устройство, е възможно то да не може да намери или да не може да комуникира с компютъра.
- За да разрешите на други Bluetooth устройства да комуникират с компютъра, следвайте тези стъпки:
  - 1 Щракнете върху **Старт** и **Устройства и принтери**.
  - 2 Щракнете с десния бутон върху иконата на Bluetooth устройството, след което щракнете върху **Bluetooth настройки**.
  - 3 Щракнете върху раздела **Опции** и поставете отметка в квадратчето **Позволи на Bluetooth устройства да намират този компютър**.

## Какво да правя, ако други Bluetooth устройства не могат да се свържат към компютъра?

- Вижте предложенията в **Какво да направя, ако не мога да намеря Bluetooth устройствата, с които искам да комуникирам? (стр. 139)**.
- Уверете се, че другите устройства са удостоверени.
- Разстоянието за обмен на данни може да е под 10 метра в зависимост от съществуващите препятствия между двете устройства, от качеството на радиовълните и от използваната операционна система или софтуер. Доближете компютъра и Bluetooth устройствата.

## Защо Bluetooth връзката е бавна?

- Скоростта за обмен на данни зависи от препятствията и/или разстоянието между двете устройства, от качеството на радиовълните и от използваната операционна система или софтуер. Доближете компютъра и Bluetooth устройствата.
- Радиочестотата от 2,4 ГХц, използвана от устройства с Bluetooth и безжичната LAN, се използва и от други устройства. Устройствата с Bluetooth съчетават технология, която намалява до минимум смущенията от други устройства, използващи една и съща дължина на вълната, скоростта на комуникацията и обхвата на връзката обаче може да се намалят. Смущенията от други устройства също може да прекратят комуникацията изцяло.
- Възможността за свързване зависи от разстоянието и препятствията. Може да се наложи да преместите компютъра далеч от препятствия или да го доближите до устройството, към което е свързан.
- Установете и отстранете препятствията между компютъра и устройството, към което е свързан.

## Защо не мога да използвам услугите, поддържани от свързаното Bluetooth устройство?

Връзката е възможна само за услуги, които се поддържат и от компютъра с функция Bluetooth. За повече подробности потърсете информация за Bluetooth чрез **Помощ и поддръжка на Windows**.

## Мога ли да използвам устройство с Bluetooth технология в самолет?

С Bluetooth технологията компютърът предава на радиочестота 2,4 ГХц. На чувствителни места, като например болници и самолети, може да има ограничения за използването на Bluetooth устройства, за да се избегнат радиосмущенията. Попитайте служителите в това място дали е разрешено използването на функцията Bluetooth на компютъра.

## Защо не мога да използвам функцията Bluetooth, когато вляза в компютъра със стандартен потребителски акаунт?

Функцията Bluetooth може да не е достъпна за потребители със стандартен потребителски акаунт на компютъра. Влезте в компютъра като потребител с администраторски права.

## Защо не мога да използвам Bluetooth устройствата след смяна на потребителите?

Ако смените потребителите, без да излезете от системата, Bluetooth устройствата няма да работят. Задължително излезте от системата, преди да смените потребителите. За да излезете от системата, щракнете върху **Старт**, стрелката до бутона **Изключване** след което върху **Излизане**.

## Защо не мога да обменям визитни картички с мобилни телефони?

Функцията за обмен на визитни картички не се поддържа.

## Какво трябва да правя, ако не чувам звук от слушалките или аудио/видео контролера?

Проверете SCMS-T настройките. Ако вашите слушалки или аудио/видео контролерът не поддържа защита на съдържанието на SCMS-T, трябва да свържете устройството, като използвате разширения профил на аудио разпространение (A2DP). Изпълнете следните стъпки:

- 1 Щракнете върху **Старт и Устройства и принтери**.
- 2 С десния бутон на мишката щракнете върху устройството, което искате да свържете чрез използване на A2DP, след което изберете **Control**.
- 3 Щракнете върху **SCMS-T Settings**.
- 4 Щракнете, за да махнете отметката на **Connect to a device only if it supports SCMS-T content protection**.

## Какво да направя, ако иконата на Bluetooth не се показва в лентата на задачите?

- Уверете се, че превключвателят до **Bluetooth** е зададен на **On** в прозореца **VAIO Smart Network**.
- За да покажете иконата на Bluetooth в лентата на задачите, следвайте стъпките:
  - 1 Щракнете върху **Старт и Устройства и принтери**.
  - 2 Щракнете с десния бутон върху иконата на Bluetooth устройството, след което щракнете върху **Bluetooth настройки**.
  - 3 Щракнете върху раздела **Опции** и поставете отметка в квадратчето **Показвай иконата на Bluetooth в областта за уведомяване**.

## Оптични дискове

### Какво да направя, ако външното оптично дисково устройство не работи правилно?

Уверете се, че външното оптично дисково устройство е свързано с променливотоково захранване и с USB порта на компютъра. Ако не е свързано, външното оптично дисково устройство може да не работи правилно.

## Дисплей

### Защо екранът изгасва?

- Екранът на компютъра може да изгасне, ако захранването на компютъра спадне или ако той влезе в енергоспестяващ режим (на заспиване или на хибернация). Ако компютърът е в LCD (видео) режим на заспиване, натиснете произволен клавиш, за да го върнете в нормален режим. Вж. **Използване на енергоспестяващите режими (стр. 28)** за повече информация.
- Уверете се, че компютърът е свързан добре към захранването и е включен, както и че индикаторът на захранването свети.
- Ако компютърът използва захранване от батерията, се уверете, че батерията е поставена правилно и е заредена. Вж. **Използване на батерията (стр. 20)** за повече информация.
- Ако изходният сигнал за дисплей е насочен към външен дисплей, натиснете клавишите **Fn+F7**. Вж. **Комбинации и функции с клавиша Fn (стр. 33)** за повече информация.



## Какво да правя, ако не виждам правилни изображения и видеоклипове?

- ❑ Задължително изберете **Истински цвят (32 bit)** за цветовете на дисплея, преди да използвате софтуер за видео/изображения или да стартирате възпроизвеждане на DVD. Ако изберете каквато и да е друга опция, това може да попречи на този софтуер да показва успешно изображения. За промяна на цветовете на дисплея следвайте тези стъпки:
  - 1 Щракнете с десен бутон върху работния плот и изберете **Разделителна способност на екрана**.
  - 2 Щракнете върху **Разширени настройки**.
  - 3 Щракнете върху раздела **Монитор**.
  - 4 Изберете **Истински цвят (32 bit)** под **Цветовете**.
- ❑ Не променяйте разделителната способност на дисплея, докато използвате софтуера за видео/изображения или възпроизвеждате DVD дискове, тъй като това може да причини неуспешно възпроизвеждане/изобразяване или нестабилност на системните операции.

В допълнение на това се препоръчва да забраните скрийнсейвъра, преди да стартирате възпроизвеждане на DVD диск. Ако скрийнсейвърът е разрешен, той може да се активира по време на възпроизвеждането на DVD диска и да попречи на успешното му изпълнение. Някои скрийнсейвъри могат дори да променят разделителната способност и цветовете на дисплея.

## Какво да правя, ако на екрана на телевизора или на външния дисплей, свързан към изходния HDMI порт, не се показва изображение?

Проверете дали използвате съвместим с HDCP дисплей. Защитеното с авторско право съдържание няма да се покаже на несъвместим с HDCP дисплей. Вж. **Свързване на телевизор към HDMI входящ порт (стр. 75)** или **Свързване на компютърен дисплей или проектор (стр. 73)** за повече информация.

## Защо на екрана не се показва видео?

- ❑ Ако изходният сигнал за дисплей е насочен към външен дисплей, който е изключен, няма да виждате видео на екрана на компютъра. Спрете възпроизвеждането на видео, променете изходния сигнал за дисплей към екрана на компютъра, след което стартирайте повторно възпроизвеждането на видео. Вж. **Избор на режими на дисплея (стр. 77)** за промяна на изходния сигнал за дисплей. Друга възможност е да натиснете клавишите **Fn+F7**, за да смените изходния сигнал за дисплей. Вж. **Комбинации и функции с клавиша Fn (стр. 33)** за повече информация.
- ❑ Видео паметта на компютъра може да не е достатъчна за показване на видео клипове с висока разделителна способност. В такъв случай намалете разделителната способност на LCD екрана.

За промяна на разделителната способност на екрана следвайте тези стъпки:

- 1 Щракнете с десен бутон върху работния плот и изберете **Разделителна способност на екрана**.
- 2 Щракнете върху падащия списък до **Разделителна способност**.
- 3 Преместете плъзгача нагоре, за да увеличите или намалите разделителната способност на екрана.



Можете да проверите общата свободна графична памет и видео памет. Щракнете с десен бутон върху работния плот, изберете **Разделителна способност на екрана**, след което щракнете върху **Разширени настройки** и изберете раздела **Адаптер**. Стойността може да се изведе различна от действителната памет на компютъра.

## Какво да правя, ако екранът се затъмни?

Натиснете клавишите **Fn+F6**, за да осветлите екрана на компютъра.

## Какво да правя, ако външният дисплей не се включва?

Натиснете клавишите **Fn+F7**, за да промените изходния сигнал за дисплей. Вж. **Комбинации и функции с клавиша Fn (стр. 33)** за повече информация.

## Как да стартирам Windows Aero?

Следвайте тези стъпки, за да стартирате Windows Aero:

- 1 Щракнете с десен бутон върху работния плот и изберете **Персонализиране**.
- 2 Изберете желаната тема от **Теми на Aero**.

За информация за функциите на Windows Aero, като например Windows Flip 3D, вж. **Помощ и поддръжка на Windows**.

## Отпечатване

### Какво да правя, ако не мога да отпечатам документ?

- Проверете дали принтерът е включен и дали кабелът му е добре свързан към портовете на принтера и на компютъра.
- Проверете дали принтерът е съвместим с операционната система Windows, инсталирана на компютъра.
- Може да се наложи да инсталирате софтуера на драйвера за принтера, преди да можете да използвате принтера. За повече информация вж. ръководството, предоставено с принтера.
- Ако принтерът не функционира, след като компютърът се възстанови от енергоспестяващ режим (на заспиване или на хибернация), рестартирайте компютъра.
- Ако с принтера са предоставени функции за двупосочна комуникация, забраняването на тези функции от компютъра може да разреши отпечатването. Изпълнете следните стъпки:
  - 1 Щракнете върху **Старт** и **Устройства и принтери**.
  - 2 Щракнете с десен бутон върху иконата на принтера и изберете **Свойства**.
  - 3 Щракнете върху раздела **Портове**.
  - 4 Щракнете, за да изчистите отметката от квадратчето **Активирай поддръжка за двупосочен режим**.
  - 5 Щракнете върху **ОК**.

Това ще деактивира функциите за двупосочна комуникация на принтера, като например обмен на данни, следене на състоянието и отдалечен панел.

## Микрофон

### Какво да правя, ако микрофонът не работи?

- Ако използвате външен микрофон, проверете дали той е включен и дали е вкаран правилно в жака за микрофон на компютъра.
- Съответното входно звуково устройство може да е конфигурирано неправилно. За да конфигурирате входното звуково устройство, изпълнете следните стъпки:
  - 1 Затворете всички отворени програми.
  - 2 Щракнете върху **Старт** и **Контролен панел**.
  - 3 Щракнете върху **Хардуер и звук**.
  - 4 Щракнете върху **Управление на аудиоустройства** под **Звук**.
  - 5 В раздела **Записване** изберете желаното входно звуково устройство, след което щракнете върху **Направи по подразбиране**.

### Как да предотвратя получаването на микрофония?

Микрофонията възниква, когато микрофонът приема звуци от устройство за възпроизвеждане на звук, като например високоговорител.

За да предотвратите този проблем:

- Дръжте микрофона на разстояние от устройството за възпроизвеждане на звук.
- Намалете силата на звука на високоговорителите и на микрофона.

## Високоговорители

### Какво да направя, ако не чувам звук от вградените високоговорители?

- Ако използвате програма, която има собствено управление на силата на звука, проверете дали силата на звука е правилно зададена. Вж. помощния файл на програмата за повече информация.
- Възможно е силата на звука да е изключена с клавишите **Fn+F2**. Натиснете ги още веднъж.
- Възможно е силата на звука да е намалена с клавишите **Fn+F3**. Натискайте клавишите **Fn+F4**, за да увеличите силата на звука достатъчно, за да чувате звук.
- Проверете управлението на силата на звука в Windows, като щракнете върху иконата за сила на звука в лентата на задачите.
- Изходното звуково устройство може да е конфигурирано неправилно. За да промените устройството за възпроизвеждане на звук, вж. **Как да променя устройството за възпроизвеждане на звук? (стр. 155)**.

## Какво трябва да направя, ако външните високоговорители не работят?

- Проверете предложенията в **Какво да направя, ако не чувам звук от вградените високоговорители? (стр. 150)**.
- Ако използвате програма, която има собствено управление на силата на звука, проверете дали силата на звука е правилно зададена. Вж. помощния файл на програмата за повече информация.
- Проверете дали високоговорителите са свързани правилно и дали силата на звука е настроена достатъчно силно, за да чувате звук.
- Уверете се, че високоговорителите са проектирани за използване с компютър.
- Ако високоговорителите имат бутон за изключване на звука, изключете бутона.
- Ако високоговорители работят с външно захранване, проверете дали те са свързани към източник на захранване. За повече информация вж. ръководството, предоставено с високоговорителите.
- Проверете управлението на силата на звука в Windows, като щракнете върху иконата за сила на звука в лентата на задачите.
- Изходното звуково устройство може да е конфигурирано неправилно. За да промените устройството за възпроизвеждане на звук, вж. **Как да променя устройството за възпроизвеждане на звук? (стр. 155)**.

## Тъчпад

### Какво да направя, ако тъчпадът не работи?

- Може да сте деактивирали тъчпада, преди да сте свързали мишка към компютъра. Вж. **Използване на тъчпада (стр. 35)**.
- Проверете дали към компютъра е свързана мишка.
- Ако показалецът не се мести, докато работи дадено софтуерно приложение, натиснете клавишите **Alt+F4**, за да затворите приложението.
- Ако клавишите **Alt+F4** не свършат работа, натиснете клавиша на Windows веднъж, след което клавиша **→** няколко пъти, изберете **Рестартиране** с клавиша **↑** или **↓**, а след това натиснете клавиша **Enter**, за да рестартирате компютъра.
- Ако компютърът не се рестартира, натиснете клавишите **Ctrl+Alt+Delete**, изберете стрелката до бутона **Изключване** с клавишите **↓** и **→**, натиснете клавиша **Enter**, изберете **Рестартиране** с клавиша **↑** или **↓**, а след това натиснете клавиша **Enter**, за да рестартирате компютъра.
- Ако тази процедура на подейства, натиснете и задръжте бутона за захранването, докато компютърът се изключи.

!

Изключването на компютъра чрез клавишите **Ctrl+Alt+Delete** или чрез бутона за захранването може да доведе до загуба на незаписаните данни.



## Клавиатура

### Какво да правя, ако конфигурацията на клавиатурата е неправилна?

Езиковата подредба на клавиатурата на компютъра е посочена на опаковъчната кутия. Ако изберете различна регионална клавиатура при завършване на настройката на Windows, клавишната конфигурация няма да съвпада.

За промяна на конфигурацията на клавиатурата следвайте тези стъпки:

- 1 Цракнете върху **Старт** и **Контролен панел**.
- 2 Цракнете върху **Часовник, език и регион**, след което изберете **Промяна на клавиатури или на други методи за въвеждане** под **Регион и език**.
- 3 Цракнете върху **Смяна на клавиатурите** в раздела **Клавиатури и езици**.
- 4 Сменете настройката по желание.

### Какво да правя, ако не мога да въведа определени знаци с клавиатурата?

Ако не можете да въведете **U, I, O, P, J, K, L, M** и така нататък, може да е активиран клавишът **Num Lk**. Проверете дали свети индикаторът на клавиша Num lock. Ако индикаторът за клавиша Num lock свети, натиснете клавиша **Num Lk**, за да го изключите, преди да въведете тези знаци.

## Дискети

### Защо в лентата на задачите не се появява иконата "Безопасно премахване на хардуер", когато е включено устройството?

Компютърът не разпознава флопидисковото устройство. Първо, проверете дали USB кабелът е правилно свързан към USB порта. Ако се наложи да закрепите връзката, изчакайте малко, докато компютърът разпознае устройството. Ако иконата все още не се появява, следвайте тези стъпки:

- 1 Затворете всички програми, които използват флопидисковото устройство.
- 2 Изчакайте индикаторът на флопидисковото устройство да изгасне.
- 3 Натиснете бутона за изваждане, за да премахнете дискетата, след което разкачете USB флопидисковото устройство от компютъра.
- 4 Свържете флопидисковото устройство повторно, като включите USB кабела в USB порта.
- 5 Рестартирайте компютъра, като щракнете върху **Старт**, стрелката до бутона **Изключване** и **Рестартиране**.

### Какво да правя, ако не мога да запиша информация на дискета?

- Проверете дали дискетата е вкарана правилно в устройството.
- Ако дискетата е вкарана правилно и все още не можете да запишете данни върху нея, тя може да е защитена напълно или срещу запис. Можете или да използвате дискета, която не е защитена срещу запис, или да деактивирате функцията за защита срещу запис.

## Аудио/видео

### Какво трябва да правя, ако не мога да използвам своята цифрова видеокамера?

Ако се покаже съобщение, че връзката към i.LINK устройството е прекъсната или устройството е изключено, i.LINK кабелът може да не е свързан добре в порта на компютъра или видеокамерата. Извадете кабела и го вкарайте отново. Вж. **Свързване на i.LINK устройство (стр. 83)** за повече информация.

### Как да изключа звука при стартиране на Windows?

За да изключите звука при стартиране на Windows, следвайте тези стъпки:

- 1 Щракнете върху **Старт и Контролен панел**.
- 2 Щракнете върху **Хардуер и звук**.
- 3 Щракнете върху **Управление на аудиоустройства** под **Звук**.
- 4 В раздела **Звуци** щракнете върху **Изпълнявай звука при стартиране на Windows**, за да премахнете отметката.
- 5 Щракнете върху **ОК**.

### Как да променя устройството за възпроизвеждане на звук?

Ако не чувате звук от устройството, свързано към даден порт (като USB порта, изходния HDMI порт, оптичния изходен порт или жака за слушалки), трябва да смените устройството за възпроизвеждане на звук.

- 1 Затворете всички отворени програми.
- 2 Щракнете върху **Старт и Контролен панел**.
- 3 Щракнете върху **Хардуер и звук**.
- 4 Щракнете върху **Управление на аудиоустройства** под **Звук**.
- 5 В раздела **Възпроизвеждане** изберете желаното устройство за възпроизвеждане на звук, след което щракнете върху **Направи по подразбиране**.

## Какво да правя, ако не чувам звука от високоговорителя, свързан към изходния HDMI порт, оптичния изходен порт или жака за слушалки?

- ❑ Трябва да смените устройството за възпроизвеждане на звук, за да може да чувате звук от устройството, свързано към даден порт (изходния HDMI порт, оптичния изходен порт или жака за слушалки). За подробната процедура вж. **Как да променя устройството за възпроизвеждане на звук? (стр. 155)**.
- ❑ Ако все още не чувате звук от високоговорителя, следвайте тези стъпки:
  - 1 Следвайте стъпки от 1 до 4 в темата **Как да променя устройството за възпроизвеждане на звук? (стр. 155)**.
  - 2 В раздела **Възпроизвеждане** изберете иконата на HDMI или S/PDIF, след което щракнете върху **Свойства**.
  - 3 Щракнете върху раздела **Разширени**.
  - 4 Изберете честотата на дискретизация и дълбочината в битове (например 48 000 Хц, 16 бита), които поддържа устройството.
  - 5 Щракнете върху **ОК**.

## Защо се появяват прекъсвания на звука и/или пропуснати кадри при възпроизвеждане на високодетайлно видео, като например видео, заснето с цифрова AVCHD видеокамера?

Възпроизвеждането на високодетайлно видео изисква значителни хардуерни ресурси на компютъра, като например процесор, графика или системна памет. По време на възпроизвеждане на видеото някои операции и/или функции може да станат недостъпни и е възможно да се появят прекъсвания на звука, пропуснати кадри и неуспешно възпроизвеждане в зависимост от конфигурацията на компютъра.

## "Memory Stick"

### Какво да правя, ако не мога да използвам на други устройства "Memory Stick" носител, който е форматиран на компютър VAIO?

Може да се наложи да форматирате повторно носителя "Memory Stick".

Форматирането на даден носител "Memory Stick" изтрива всички данни, записани на него, включително музикални файлове. Преди да форматирате повторно даден "Memory Stick" носител, архивирайте важните данни и проверете дали в "Memory Stick" няма файлове, които искате да запазите.

- 1 Копирайте данните от "Memory Stick" на вграденото устройство за съхранение, за да съхраните данните или изображенията.
- 2 Форматирайте носителя "Memory Stick", като следвате стъпките във **Форматиране на "Memory Stick" (стр. 42)**.

### Мога ли да копирам изображения от цифров фотоапарат чрез носител "Memory Stick"?

Да. А също така можете да преглеждате видеоклипове, които сте заснели със съвместими с носители "Memory Stick" цифрови фотоапарати.

### Защо не мога да запиша данни на носител "Memory Stick"?

Някои версии на "Memory Stick" разполагат с превключвател за защита срещу изтриване, за да се предпазят данните от случайно изтриване или презаписване. Проверете дали този превключвател е изключен.

## Периферни устройства

### Какво да правя, ако не мога да свържа USB устройство?

- ❑ Ако е подходящо, проверете дали USB устройството е включено и дали използва собственото си захранване. Например, ако използвате цифров фотоапарат, проверете дали батерията е заредена. Ако използвате принтер, проверете дали захранващият кабел е включен правилно в контакт на мрежата.
- ❑ Опитайте да използвате друг USB порт на компютъра. Драйверът може да е инсталиран на точно определен порт, който сте използвали при първото свързване на устройството.
- ❑ За повече информация вж. ръководството, предоставено с USB устройството. Може да се наложи да инсталирате софтуер, преди да свържете устройството.
- ❑ Опитайте да свържете обикновено устройство с ниска консумация на енергия, като например мишка, след което проверете дали портът работи изобщо.
- ❑ USB концентраторите може да пречат на дадено устройство да работи нормално заради неуспешно разпределение на захранването. Препоръчваме да включите устройството директно към компютъра без концентратор.

## Търговски марки

Търговските марки, включително, но без ограничение до SONY, емблемата на SONY, VAIO и емблемата на VAIO са търговски марки или регистрирани търговски марки на Sony Corporation.

"BRAVIA" е търговска марка на Sony Corporation.



и "Memory Stick", "Memory Stick Duo", "MagicGate", "OpenMG", "Memory Stick PRO", "Memory Stick PRO Duo", "Memory Stick PRO-HG Duo", "Memory Stick Micro", "M2", както и емблемата на "Memory Stick" са търговски марки или регистрирани търговски марки на Sony Corporation.

Walkman е регистрирана търговска марка на Sony Corporation.

Blu-ray Disc™ и емблемата на Blu-ray Disc са търговски марки на Blu-ray Disc Association.

Intel, Pentium, Intel SpeedStep и Atom са търговски марки или регистрирани търговски марки на Intel Corporation.

Microsoft, Windows, емблемата на Windows и BitLocker са търговски марки или регистрирани търговски марки на Microsoft Corporation в САЩ и други страни.

i.LINK е търговска марка на Sony, използвана единствено за да се обозначи, че продуктът разполага с IEEE 1394 връзка.

Roxio Easy Media Creator е търговска марка на Sonic Solutions.

WinDVD for VAIO и WinDVD BD for VAIO са търговски марки на InterVideo, Inc.

ArcSoft и емблемата на ArcSoft са регистрирани търговски марки на ArcSoft, Inc. ArcSoft WebCam Companion е търговска марка на ArcSoft, Inc.

ATI и ATI Catalyst са търговски марки на Advanced Micro Devices, Inc.

Думата Bluetooth и емблемите са регистрирани търговски марки, притежавани от Bluetooth SIG, Inc., и всяко използване на тези марки от Sony Corporation е с лиценз. Останалите търговски марки и търговски имена са на съответните им притежатели.

Думата ExpressCard и емблемите се притежават от PCMCIA и всяко използване на тези марки от Sony Corporation е под лиценз. Останалите търговски марки и търговски имена са на съответните им притежатели.

Емблемата на SD е търговска марка. 

Емблемата на SDHC е търговска марка. 

CompactFlash® е търговска марка на SanDisk Corporation.

HDMI, емблемата на HDMI и High-Definition Multimedia Interface са търговски марки или регистрирани търговски марки на HDMI Licensing LLC.

"PlaceEngine" е регистрирана търговска марка на Koozyt, Inc.

"PlaceEngine" е разработена от Sony Computer Science Laboratories, Inc. и се лицензира от Koozyt, Inc.

⋄⋄⋄, "XMB" и "xross media bar" са търговски марки на Sony Corporation и Sony Computer Entertainment Inc.

"AVCHD" е търговска марка на Panasonic Corporation и Sony Corporation.

Всички останали имена на системи, продукти и услуги са търговски марки на съответните им притежатели. В ръководството не са обозначени знаците ™ или ®.

Спецификациите подлежат на промени без предизвестие. Всички останали търговски марки са търговски марки на съответните им притежатели.

Не всеки софтуер, показан по-долу, може да се предоставя с вашия модел.

Вж. онлайн спецификациите за информация какъв софтуер се предоставя за вашия модел.



## Забележка

© 2010 Sony Corporation. Всички права запазени.

Това ръководство и описаният в него софтуер не може да се възпроизведат, превеждат или намаляват до каквато и да било форма за четене от машина нито изцяло, нито отчасти, без предварително писмено съгласие.

Sony Corporation не дава гаранции по отношение на това ръководство, софтуера или друга информация, съдържаща се тук, и с настоящото категорично се отказва от отговорност за всякакви подразбиращи се гаранции, продаваемост или годност за определена цел относно това ръководство, софтуера или друга, съдържаща се в ръководството информация. При никакви обстоятелства Sony Corporation няма да бъде отговорна за каквито и да било случайни, закономерни или специални щети въз основа на закононарушение или договор, свързани с това ръководство, софтуера или друга информация тук, нито произтичащи по друг начин от тях или от използването им.

В ръководството не са обозначени знаците <sup>™</sup> или ®.

Sony Corporation си запазва правото на промени по това ръководство или съдържащата се в него информация по всяко време без предизвестие. Описаният в ръководството софтуер се регулира от условията на отделно лицензионно споразумение с потребител.

Sony Corporation не носи отговорност и няма да компенсират загуби на записи на вашия компютър, външни носители или устройства за записване, както и за всякакви подобни загуби, включително, когато записите не са направени поради неизправност на компютъра или когато съдържанието на даден запис се загуби или повреди поради неизправност или поправка на компютъра. Sony Corporation няма да възстанови, възвърне или копира записите, направени на компютъра, външни носители или устройства за записване, при никакви обстоятелства.

