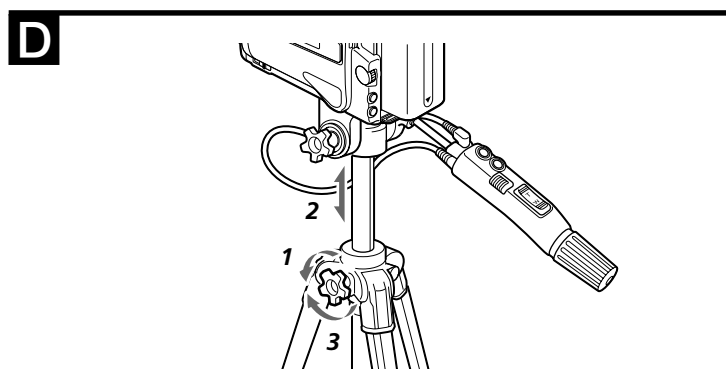
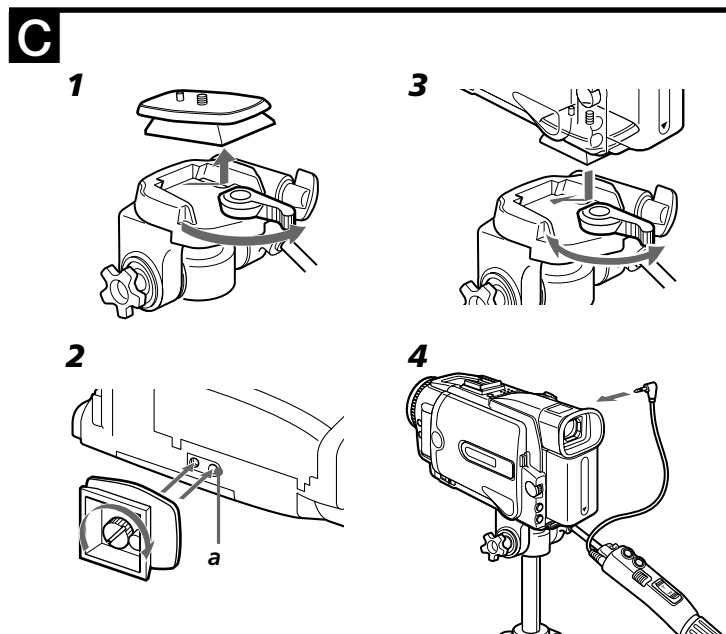
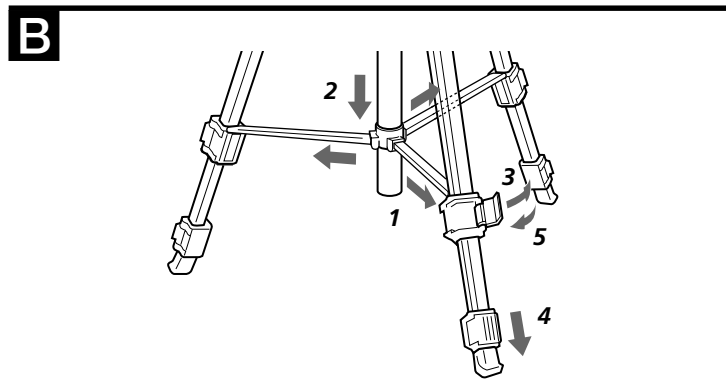
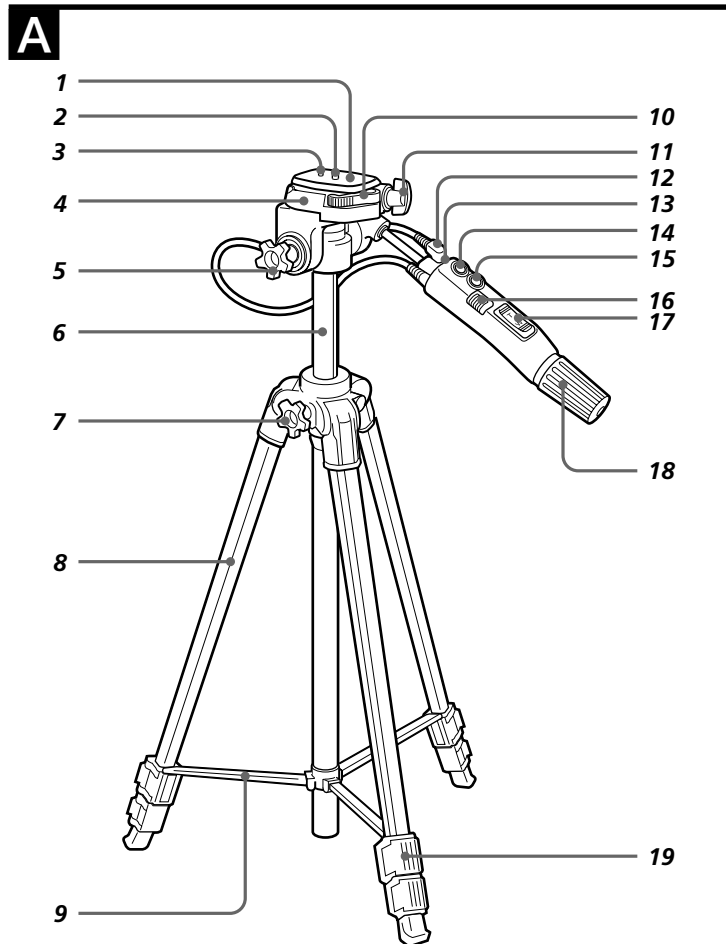


# Stativ s dálkovým ovládáním

Návod k obsluze

## VCT-D580RM

Sony Corporation ©2001



### VAROVÁNÍ

Toto zařízení bylo testováno a shledáno vyhovující limitům pro třídu B digitálních zařízení podle Oddílu 15 FCC předpisů. Tato omezení jsou určena pro zaručení přiměřené ochrany před rušivými interferencemi v obytném prostředí. Toto zařízení vytváří, používá, a může vyzařovat rádiové vlnění a pokud není instalováno a používáno v souladu s instrukcemi, může způsobovat rušivé interference v radiové komunikaci.

Nelze však zaručit, že se v určitých případech instalace interference nevyskytnou. Pokud zařízení způsobuje rušivé interference v rozhlasovém nebo televizním příjmu, což lze odhalit vypnutím a opětovným zapnutím zařízení, může uživatel zkusit odstranit rušení některým z následujících opatření:

- Přesměrujte nebo přemístěte anténu.
  - Zvětšete vzdálenost mezi přijímačem a zařízením.
  - Zapojte zařízení do zásuvky v jiném okruhu, než v jakém je zapojen přijímač.
  - Obráťte se pro radu na prodejce nebo zkušeného radio/TV technika.
- Změny nebo úpravy, které nejsou výslovně schváleny, mohou znamenat ztrátu oprávnění používat toto zařízení.

### Vlastnosti

VCT-D580RM je stativ určený pro videokamery/digitální fotoaparáty. Dálkový ovladač zabudovaný v rukojeti páky panoramování umožňuje ovládat videokameru/digitální fotoaparát.



Tento symbol znamená, že je výrobek originálním příslušenstvím pro Sony video zařízení. Zakoupíte-li video zařízení Sony, doporučujeme vám nakupovat příslušenství označené tímto „GENUINE VIDEO ACCESSORIES“ symbolem.

### Upozornění

Nikdy nepřeházejte stativ s připevněnou kamerou/digitálním fotoaparátem.

### Čištění

- Stativ čistěte měkkým hadříkem lehce namočeným ve slabém roztoku saponátu.
- Po použití stativu na místech vystavených mošskému větru jej nezapomeňte dosucha otřít hadříkem.

### Technické údaje

#### Maximální zatížení

3 kg

#### Úhel panoramování

360 Stupňů

#### Úhel naklání

90 stupňů dolů

65 stupňů nahoru

#### Teleskopické nohy

3-dílné

#### Dálkové ovládání

Funkce: spínač POWER ON/OFF, tlačítko Shutter/PHOTO<sup>1</sup>, tlačítko START/STOP<sup>2</sup>, tlačítko transfokace (W/T)

\*1 Tlačítko PHOTO u videokamery, Shutter (závěrka) u digitálních fotoaparátů

\*2 Pouze u videokamery.

#### Rozměry

Maximální výška: cca 1140 mm (vysunutě nohy a výsuvný element)

Minimální výška: cca 450 mm

Délka kabelu: cca 490 mm

Délka páky panoramování: cca 270 mm

Délka výsuvného elementu: cca 240 mm

#### Hmotnost

cca 1,1 kg

#### Dodávané příslušenství

Návod k obsluze (1)

Pouzdro na přenášení (1)

Změna designu a technických parametrů bez předchozího upozornění vyhrazena.

### A Identifikace částí

- 1 Patice pro připevnění kamery
- 2 Šroub s knoflíkem pro připevnění kamery
- 3 Kolík
- 4 Hlavice stativu
- 5 Knoflík pojistky panoramování
- 6 Výsuvný element
- 7 Knoflík zámku výsuvného elementu
- 8 Noha
- 9 Vzpěra
- 10 Páčka pojistky patice připevnění kamery
- 11 Knoflík pojistky hlavice stativu
- 12 Banánek dálkového ovládání
- 13 Držák banánu dálkového ovládání
- 14 Tlačítko Shutter/PHOTO
- 15 Tlačítko START/STOP
- 16 Spínač POWER
- 17 Tlačítko transfokátoru
- 18 Páka panoramování
- 19 Páčka zámku nastavení délky nohou

### B Sestavní stativu

- 1 Roztáhněte nohy stativu tak, aby byl stativ stabilní.
- 2 Posuňte vzpěry až dolů, aby byla zajištěna stabilita.
- 3 Odjistěte zámky nastavení délky nohou.
- 4 Nastavte délku nohou.
- 5 Zajistěte zámky nastavení délky nohou.

### C Připevnění videokamery

Před připevněním videokamery/digitálního fotoaparátu ke stativu vložte do kamery/fotoaparátu nejprve akumulátor, „Memory Stick“ a kazetu.

- 1 Přitáhněte páčku pojistky patice připevnění kamery doprava a vyjměte patici z hlavice stativu.
- 2 Srovnějte kolík a šroub patice s otvory na spodní straně videokamery a pevně šroub utáhněte.
- 3 Posuňte páčku pojistky zcela doprava a zasuňte zpět patici s připevněnou kamerou. Poté zatlačte páčku pojistky montážní patice doleva a zajistěte ji tak.
- 4 Zastrčte bezpečně zástrčku LANC na videokameře nebo ACC konektor na digitálním fotoaparátu.

### D Nastavení délky výsuvného elementu

- 1 Uvolněte knoflík zámku výsuvného elementu.
- 2 Vysunutím páky naklání/panoramování nastavte výšku.
- 3 Utáhněte knoflík zámku výsuvného elementu.

### E Panoramování a naklání

Než začnete kamerou otáčet a naklánět ji, ujistěte se, že pevně zajištěn zámek výsuvného elementu. Pokud je zámek uvolněný, mohlo by při otáčení kamerou docházet k otřesům kamery.

#### Panoramování

- 1 Uvolněte knoflík zámku panoramování.
- 2 Pohybem páky panoramování nastavte polohu kamery.
- 3 Utáhněte knoflík zámku panoramování.

#### Naklání

- 4 Uvolněte páku panoramování.
- 5 Pohybem páky panoramování nastavte polohu kamery.
- 6 Utáhněte páku panoramování.

### F Změna úhlu hlavice stativu

Horizontální poloha snímání kamery může být změněna na vertikální polohu. -Uvolněte knoflík pojistky hlavice a nakloňte hlavici stativu do požadovaného úhlu a pak knoflík utáhněte.

### Používání dálkového ovladače

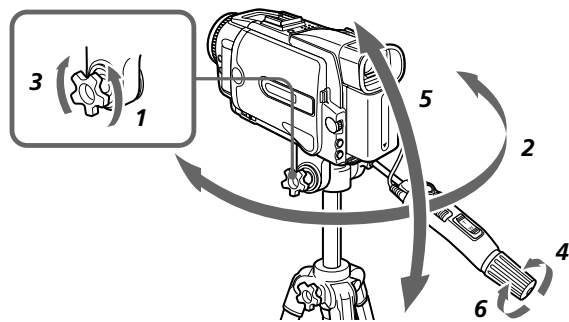
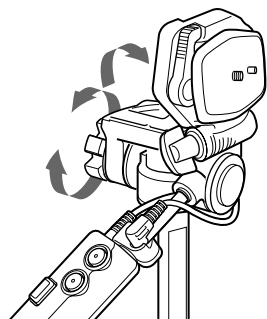
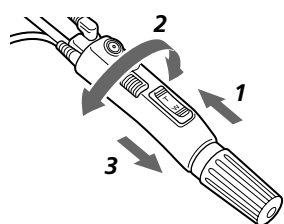
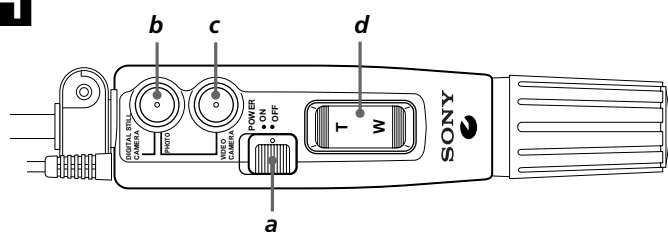
Další informace naleznete v návodu k obsluze videokamery/digitálního fotoaparátu.

### Před obsluhou

Nastavte kameru do pohotovostního nahrávacího režimu. Další informace naleznete v návodu k obsluze videokamery/digitálního fotoaparátu.

### G Změna úhlu dálkového ovladače

- 1 Zdvihněte Dálkový ovladač na páce panoramování. Dálkový ovladač se otáčí doleva a doprava.
- 2 Nastavte úhel dálkového ovladače.
- 3 Nechejte dálkový ovladač vrátit do původní polohy.

**E****F****G****H**

## Nahrávání

### Pro videokamery:

Posuňte přepínač POWER na páce panorámování do polohy ON. Tlačítko Shutter/PHOTO a tlačítko START/STOP se rozsvítí oranžově.

- Pro nahrávání obrazu stiskněte tlačítko START/STOP, světlo tlačítka START/STOP se změní na oranžovou.

Chcete-li nahrávání zastavit, stiskněte START/STOP a videokamera se přepne do pohotovostního nahrávacího režimu. Světlo tlačítka START/STOP se změní zpět na oranžovou.

- Nahrávání pomocí fotografické funkce
- 1 Lehkým stiskem tlačítka Shutter/PHOTO zachyťte statický obrázek. Obrázek ještě není nahrán.
- 2 Hlubším stiskem tlačítka Shutter/PHOTO obrázek nahrajte. V průběhu nahrávání svítí tlačítko START/STOP. Nahrávání je dokončeno.

### Pro digitální fotoaparáty:

- 1 Posuňte přepínač POWER (a) na páce panorámování do polohy ON. Tlačítko Shutter/PHOTO a tlačítko START/STOP se rozsvítí oranžově.
- 2 Lehkým stiskem tlačítka Shutter/PHOTO zachyťte statický obrázek. Obrázek ještě není nahrán.
- 3 Hlubším stiskem tlačítka Shutter/PHOTO obrázek nahrajte. Nahrávání je dokončeno.

### Poznámky

- Některé videokamery neumožňují předběžné zachycení statického obrázku.
- Některé videokamery neumožňují fotografické nahrávání.
- Pokud ponecháte videokameru v pohotovostním režimu více než 5 minut, videokamera se automaticky vypne. Chcete-li obnovit pohotovostní režim, přepněte nahrávací přepínač POWER do polohy OFF a poté zpět do polohy ON.
- Při záznamu fotografií na pásek může při některých problémech blikat tlačítko START/STOP. V tomto případě se podívejte do návodu na videokameru.
- Jestliže se během záznamu na paměťovou kartu „Memory Stick“ objeví chyba tlačítka START/STOP bude blikat.
- Tlačítko START/STOP se rozsvítí při záznamu zastaveného obrazu na „Memory Stick“.
- Pokud držíte tlačítko PHOTO stisknuté delší dobu během používání externího blesku, blesk nebude blikat.

### Dokončení nahrávání

Posuňte přepínač POWER do polohy OFF. Napájení videokamery/digitálního fotoaparátu se vypne.

### Nastavení transfokátoru

Pro detailnější záběry („Telefoto“ - objekty se zdají být blíže) stiskněte tlačítko transfokátoru směrem k „T“ straně. Pro široké záběry (objekty se zdají být dále) stiskněte tlačítko směrem k „W“ straně. V závislosti na typu vaší videokamery/digitálního fotoaparátu můžete silnějším stiskem tlačítka docílit rychlejší změny nastavení transfokátoru.

### Pokud dálkový ovladač nepoužíváte

Zasuňte banánek dálkového ovládání do držáku pro banánek dálkového ovládání, aby nedošlo k jeho poškození.