

# Informazioni sul software del notebook Sony

PCG-SR11K



## AVVISO

Questo prodotto contiene software di proprietà di Sony e concesso in licenza da altri produttori. L'uso del software è soggetto ai termini e alle condizioni dei contratti di licenza forniti con il prodotto. Le specifiche del software sono soggette a modifiche senza preavviso e possono non essere identiche alle versioni attualmente in commercio.

Gli aggiornamenti e le aggiunte al software possono comportare costi aggiuntivi. La registrazione presso provider di servizi in linea può prevedere il pagamento di una quota e la richiesta di informazioni sulla carta di credito. Per effettuare alcune operazioni finanziarie potrebbero essere necessari accordi preliminari con gli istituti finanziari interessati.

© 2000 Sony Corporation. Tutti i diritti riservati.

È vietata la riproduzione totale o parziale senza autorizzazione.

### *Contratto di licenza con l'utente finale*

Questo contratto di licenza con l'utente finale costituisce accordo legale tra l'utente e Sony Corporation (in seguito designata come "SONY"), società costituita in base al diritto giapponese, produttrice del vostro computer SONY (l'"HARDWARE SONY"). Si prega di leggere attentamente il presente contratto prima di procedere all'installazione o all'utilizzo del software distribuito unitamente ad esso (il "SOFTWARE SONY"). Installando e utilizzando il SOFTWARE SONY, l'utente accetta di essere vincolato dalle condizioni del presente contratto. L'utente è autorizzato a utilizzare il SOFTWARE SONY soltanto unitamente all'HARDWARE SONY. Il SOFTWARE SONY viene concesso in licenza e non viene venduto.

Indipendentemente da quanto sopra, il software distribuito unitamente a un distinto contratto di licenza con l'utente finale (il "Contratto con terzi"), incluso, ma non limitatamente a, il sistema operativo Windows® di Microsoft Corporation, sarà coperto da tale contratto con terzi.

Qualora l'utente non accetti i termini e le condizioni del presente Contratto, dovrà restituire il SOFTWARE SONY unitamente all'HARDWARE SONY al rivenditore presso il quale ha acquistato i prodotti.

**1. Licenza.** Questo SOFTWARE SONY e la relativa documentazione sono concessi in licenza da SONY. In base al presente Contratto, l'utente è autorizzato ad utilizzare il SOFTWARE SONY esclusivamente per uso personale per un unico HARDWARE SONY non in rete e ad effettuare una sola copia di backup del SOFTWARE SONY, da non destinare a impieghi diversi da quelli indicati.

**2. Restrizioni.** Il SOFTWARE SONY contiene materiale coperto da copyright e materiale di proprietà esclusiva. Al fine di proteggere tali materiali, qualora non sia disposto diversamente da leggi in vigore, non è consentito decompilare o disassemblare totalmente o parzialmente il SOFTWARE SONY. Non è consentito vendere o concedere in locazione il SOFTWARE SONY e la sua copia a terzi, con l'eccezione del trasferimento del SOFTWARE SONY unitamente all'HARDWARE SONY previo accordo da parte di terzi di essere vincolati dalle condizioni del presente Contratto.

**3. Garanzia limitata.** SONY garantisce per un periodo di novanta (90) giorni dalla data di acquisto che il supporto su cui è registrato il SOFTWARE SONY è privo di difetti così come evidenziato dalla fattura di acquisto. Durante il periodo di garanzia, SONY sostituirà gratuitamente il supporto difettoso a patto che esso venga restituito debitamente imballato al rivenditore presso il quale è stato effettuato l'acquisto, unitamente al nome e indirizzo dell'utente e alla fattura d'acquisto. SONY non si assume alcuna responsabilità per la sostituzione di supporti danneggiati da incidente, uso inidoneo o erronea applicazione. La presente garanzia limitata sostituisce qualunque altra condizione o garanzia, espressa o implicita, sulla base di statuto o altrimenti, e SONY disconosce espressamente qualunque altra garanzia e condizione incluse, ma non limitatamente a, garanzie implicite e/o condizioni di qualità soddisfacente e idoneità per scopi particolari. Le condizioni della presente garanzia limitata non pregiudicano in alcun modo i diritti legali dell'utente finale, né limitano o escludono la responsabilità di SONY in caso di morte o disturbi alla persona causati da negligenza da parte di SONY.

**4. Risoluzione.** Il presente Contratto è da considerarsi in vigore fino a risoluzione dello stesso. Il presente Contratto si considera risolto con la distruzione del SOFTWARE SONY, della relativa documentazione e delle rispettive copie. Se l'utente non dovesse attenersi alle condizioni e alle clausole del presente Contratto, SONY risolverà immediatamente tale contratto senza preavviso. In tal caso, l'utente finale è tenuto a distruggere tutte le copie del SOFTWARE SONY, tutta la documentazione e le relative copie.

**5. Legge applicabile.** Il presente Contratto è disciplinato ed è da interpretarsi sulla base del diritto giapponese.

Per domande relative al presente Contratto o alla garanzia limitata, consultare il Manuale del servizio assistenza clienti su come contattare VAIO-Link.

Sony, DVgate, i.LINK™, JogDial™, Mavica, PictureGear, Memory Stick e il logo Memory Stick, VAIO e il logo VAIO sono marchi di Sony Corporation. Windows e il logo Windows 2000 sono marchi registrati di Microsoft Corporation.

Intel, MMX, Celeron e Pentium sono marchi di Intel Corporation.

Tutti gli altri marchi sono di proprietà dei rispettivi detentori.

Le specifiche sono soggette a modifiche senza preavviso.

In qualità di partner di ENERGY STAR, Sony ha verificato la conformità del prodotto alle direttive ENERGY STAR in materia di risparmio energetico.

International ENERGY STAR Office Equipment Program è un programma internazionale che promuove il risparmio di energia relativa all'utilizzo dei computer e delle relative apparecchiature di ufficio. Il programma sostiene lo sviluppo e la distribuzione di prodotti con funzioni che riducono in modo significativo il consumo di energia. Si tratta di un sistema aperto, al quale possono liberamente partecipare i proprietari di aziende. I prodotti interessati sono apparecchiature da ufficio, quali computer, monitor, stampanti, fax e fotocopiatrici. Gli standard e i logo sono uguali per tutte le nazioni partecipanti al programma.

ENERGY STAR è un marchio registrato negli Stati Uniti.



## Informazioni sul software del notebook Sony

Il notebook Sony consente di lavorare, giocare, imparare e comunicare in maniera rapida. Questo capitolo offre una panoramica delle attività che si possono eseguire con le varie applicazioni precaricate sul computer.

Per informazioni generali e assistenza tecnica, fare riferimento al Manuale del servizio assistenza clienti.

### Software Sony



#### PictureGear

*Sony Electronics*

Consente di creare un ambiente personalizzato con Digital Image Library (foto, sfondi e colori di sfondo, presentazioni diapositive, ecc.) PictureGear assiste nella creazione e nell'implementazione di screen saver personalizzati, panorami (immagini combinate), ecc. Inoltre, è possibile animare immagini GIF tramite l'utilità Gif Animation, creare etichette per i supporti con PictureGear Label Maker o riprodurre filmati in vari formati. Per ulteriori informazioni, consultare la Guida in linea di PictureGear.



#### Utilità Jog Dial

*Sony Electronics*

L'utilità Jog Dial (VAIO Action Setup) consente di configurare Jog Dial sul computer. In questa applicazione è possibile selezionare un'applicazione Sony, o di altri produttori, per utilizzarla tramite Jog Dial; inoltre si può configurare Jog Dial in modo che sia sufficiente ruotare e premere Jog Dial per avviare qualsiasi applicazione, stabilire una connessione di accesso remoto o leggere la posta elettronica. Infine, l'utilità Jog Dial consente di configurare le connessioni i.LINK e di impostare il timer per avviare qualsiasi applicazione al momento desiderato. Per ulteriori informazioni, consultare Impostazione di Jog Dial e la Guida di impostazione di Jog Dial.



### VisualFlow

*Sony Electronics*

Visual Flow consente di sfogliare in maniera interattiva il contenuto delle Memory Stick (opzionali). Visual Flow visualizza i file delle Memory Stick in vari modi e consente di riprodurre/visualizzare immagini, filmati o file audio in Visual Flow o altre applicazioni. Per ulteriori informazioni, consultare la Guida in linea di Visual Flow.



### MovieShaker

*Sony Electronics*

MovieShaker® crea filmati personalizzabili con transizioni, effetti speciali, musica di sottofondo e testo. È sufficiente importare i video clip, selezionare il tono desiderato e MovieShaker® si occupa di tutto il resto. Ma è anche possibile controllare personalmente l'intero processo e realizzare un filmato in modo completamente autonomo. L'utente sceglie l'ordine dei video clip, gli effetti speciali e le transizioni. Inoltre, si può importare la propria musica preferita e MovieShaker® farà corrispondere automaticamente la lunghezza del brano a quella del filmato.



### DVgate

*Sony Electronics*

DVgate è un kit di 3 applicazioni complementari: DVgate Motion, DVgate Still e DVgate Assemble.



Consente di modificare le riprese eseguite con la videocamera digitale utilizzando l'applicazione di acquisizione video, ottimizzata per filmati digitali ad alta definizione. Quando si collega al computer una videocamera tramite i.LINK™, il notebook diviene un ambiente di elaborazione, in grado di visualizzare l'anteprima, tagliare, assemblare e salvare le sequenze in formato AVI. Collegando una periferica DV tramite la porta i.LINK™ è possibile trasferire le immagini acquisite sul disco rigido. Con DVgate Still si possono visualizzare immagini video digitali fornite da videoregistratori o videocamere digitali e catturarle come fotogrammi nel notebook. Per ulteriori informazioni, consultare la Guida in linea di DVgate.



### Media Bar

*Sony Electronics*

Media Bar consente di riprodurre file audio e video in vari formati, memorizzati sul disco rigido. Le immagini video vengono visualizzate nella Finestra filmato, che è possibile spostare e ridimensionare (a schermo intero). Per ulteriori informazioni, consultare la Guida in linea di Media Bar.



### Smart Capture

*Sony Electronics*

Consente di collegare una fotocamera digitale al computer per catturare immagini o video clip, che possono essere visualizzati o inviati per posta elettronica. La finestra del mirino di Smart Capture visualizza le immagini della fotocamera e permette di regolare le impostazioni o di creare effetti speciali.

Con Smart Capture si possono catturare immagini tramite una periferica compatibile con i.LINK o creare un'immagine panoramica utilizzando la funzione Panorama assist.

Per ulteriori informazioni, consultare Uso di Smart Capture o la Guida in linea di Smart Capture.



### Smart Connect e Smart Connect Monitor

*Sony Electronics*

Con Smart Connect e Smart Connect Monitor è possibile copiare, modificare o eliminare file su un altro computer VAIO (dotato di Smart Connect) collegato al proprio computer tramite un cavo i.LINK™.

È inoltre possibile stampare un documento con una stampante collegata a un altro computer VAIO.



## BatteryScope

*Sony Electronics*

BatteryScope è un sistema di gestione flessibile per batterie che raccoglie informazioni sulla batteria del notebook per elaborarle e visualizzarle sullo schermo in modo facilmente comprensibile. Per ulteriori informazioni, consultare Visualizzazione di informazioni sulle batterie o la Guida in linea di BatteryScope.



## PowerPanel

*Sony Electronics*

L'utilità PowerPanel controlla il risparmio energia del notebook e fornisce informazioni chiave sulle attività di sistema e sulla durata delle batterie. Il risparmio di energia automatico seleziona il profilo più appropriato, in base all'applicazione utilizzata e alle relative condizioni d'uso. Per ulteriori informazioni, consultare la sezione Power Panel o la Guida in linea di Power Panel.



## Sony Notebook Setup

*Sony Electronics*

È possibile utilizzare Sony Notebook Setup per confermare le informazioni sul sistema, specificare le proprie preferenze riguardo al funzionamento del sistema e modificare le impostazioni hardware del notebook.

Per ulteriori informazioni, consultare la Guida in linea di Sony Notebook Setup.



## UI Design Selector

*Sony Electronics*

È possibile modificare il design della finestra del software Sony compatibile con UI Design Selector.





### CD di ripristino

#### *Sony ITE*

I CD di ripristino consentono di reinstallare il sistema, i titoli software in dotazione con il notebook e i driver forniti con le periferiche se sono danneggiati o vengono cancellati accidentalmente.

Reinstallando il driver specifico di una periferica si può risolvere un problema del computer.

**!** Il CD di ripristino in dotazione può essere utilizzato esclusivamente con il notebook Sony al quale è allegato e non con altri PC Sony o con PC di altre case produttrici.



## Sistema operativo e altro software preinstallato



### Windows® 2000

*Microsoft Corporation*

Microsoft® Windows® 2000 aumenta significativamente l'efficienza del computer, apportando una stretta integrazione con Internet e i sistemi di rete, migliori prestazioni e più facili procedure di diagnostica e manutenzione. Con Windows® 2000, il sistema è in grado di supportare tutte le più recenti tecnologie grafiche, audio e multimediali, consente di aggiungere e rimuovere periferiche senza difficoltà, e realizza la convergenza di TV e PC nell'uso domestico. Questo nuovo e straordinario sistema operativo è stato sviluppato partendo dalle caratteristiche rivoluzionarie di Windows® NT. Allo stesso tempo, Windows® 2000 rimane pienamente compatibile con qualsiasi applicazione e tecnologia precedente, basata su Windows. Per chiarimenti e assistenza tecnica, visitare:

<http://support.microsoft.com/directory>



### Internet Explorer 5.0

*Microsoft Corporation*

Internet Explorer è il browser Web di Microsoft. L'installazione guidata configura il computer in modo che sia possibile connettersi automaticamente al provider desiderato. Un pacchetto completo per la posta elettronica consente di inviare e ricevere messaggi, inclusi file allegati, attraverso Internet. NetMeeting, Outlook Express e Microsoft Chat sono soltanto alcuni dei componenti in dotazione con Internet Explorer 5.0. Grazie all'esercitazione in linea, i nuovi utenti possono familiarizzarsi rapidamente con Internet. Per chiarimenti e assistenza tecnica, visitare:

<http://support.microsoft.com/directory>



### Adobe® Acrobat® Reader 4.1

*Adobe Systems Incorporated*

Il software Acrobat Reader consente di visualizzare, sfogliare e stampare documenti elettronici in formato PDF (Adobe Portable Document), un formato "open file" concepito per assicurare la fedeltà dei documenti creati su tutte le principali piattaforme. Una volta installato Acrobat Reader, è possibile aprire e visualizzare file PDF nel proprio browser Web semplicemente facendo clic su un file PDF incorporato in un file HTML. La prima pagina viene visualizzata subito, mentre si sta scaricando il resto del documento. Per chiarimenti e assistenza tecnica, visitare:

<http://www.adobe.com>



### QuickTime 4.1.2

*Apple*

QuickTime, prodotto dall'avanzata tecnologia Apple, è lo strumento ideale per creazioni video, audio, musicali, 3D e per dare vita alla realtà virtuale sul browser Web o in ambiente Windows. Per ulteriori informazioni, visitare il sito Web:

<http://www.apple.com/quicktime>



### RealPlayer 7.0

*RealNetworks*

RealPlayer è il lettore video e audio di RealNetworks che consente di accedere a 2.500 stazioni radio per ascoltare musica, notizie e cronache di avvenimenti sportivi.

Per ulteriori informazioni, visitare il sito Web:

<http://www.real.com>



### RealProducer 6.1

*RealNetworks*

RealProducer è il software di RealNetworks che consente di creare contenuti audio e video per pagine Web.

Per ulteriori informazioni, visitare il sito Web:

<http://www.real.com>

## Personalizzazione del notebook

La sezione seguente descrive in sintesi come modificare le impostazioni principali del notebook. Fornisce inoltre informazioni sull'uso del modem, sul controller video del computer e su come utilizzare e personalizzare il software e le utilità.

Per ulteriori informazioni, consultare la Guida in linea del software.

### Modifica del design delle finestre con UI Design Selector

È possibile modificare il design delle finestre del software Sony compatibile con UI Design Selector.

- 1 Fare clic su **Start**, selezionare **Impostazioni**, quindi **Pannello di controllo**.
  - 2 Aprire **UI Design Selector**.
  - 3 Fare clic su << o >> e selezionare il design desiderato.
  - 4 Fare clic su **Applica**.
  - 5 Il design della finestra **UI Design Selector** si modifica, per visualizzare l'anteprima del design scelto per il software Sony.
  - 6 Per scegliere un altro tipo di design, fare clic su << o >>.
  - 7 Dopo aver apportato le modifiche necessarie fare clic su **OK**.
  - 8 UI Design Selector si chiude e il design delle finestre del software Sony viene modificato in base alla selezione effettuata.
-


## Sony Notebook Setup

Visualizzazione della finestra **Sony Notebook Setup**:

- 1 Fare clic sul pulsante **Start** nella barra delle applicazioni di Windows®.
- 2 In **Programmi**, selezionare **Sony Notebook Setup**. Viene visualizzata la finestra di dialogo **Generale**; è possibile potenziarne le funzioni facendo clic sulla scheda **Generale/avanzata**.



- 3 Selezionare la scheda relativa all'elemento da modificare.
- 4 Al termine, fare clic su **OK**.

 Per ulteriori informazioni sulle varie opzioni, fare clic su ? nella finestra **Notebook Setup** per visualizzare la Guida in linea.

## Schede di Sony Notebook Setup

<i>Scheda</i>	<i>Descrizione</i>
Informazioni sul computer	Consente di visualizzare informazioni sul computer, la capacità di memoria, il numero di serie e la versione del BIOS.
Impostazione iniziale	Consente di selezionare l'unità e la sequenza delle periferiche per l'avvio del sistema operativo. È possibile specificare il disco rigido nonché altre unità nel computer. Si può regolare il volume dei suoni emessi all'avvio del sistema.
Touchpad	Quando si collega un mouse esterno al computer, in questa scheda è possibile disattivare il touchpad. Inoltre, si possono personalizzare le impostazioni del mouse mediante l'apposita utilità.
Aumento bassi	Consente di attivare/disattivare la funzione Aumento bassi (solo con le cuffie). È inoltre possibile ascoltare l'effetto di questa funzione riproducendo un file audio.
Password	Impostare la password per garantire la sicurezza di accesso al computer.
Generale/avanzata	Questa scheda non è presente su questo modello.

## PowerPanel


### Funzioni per il risparmio energia

L'utilità PowerPanel controlla il risparmio energia del notebook e fornisce informazioni chiave sulle attività di sistema e sulla durata delle batterie. In combinazione con BatteryScope, il risparmio energia automatico seleziona i profili più convenienti o consente di personalizzare il profilo scelto, in base alla necessità, per prolungare la durata della batteria.

### Caratteristiche principali di PowerPanel

- ❑ Selezione automatica del profilo (APS) in base all'applicazione attiva.
- ❑ Selezione manuale di speciali profili di alimentazione dal menu
- ❑ Modifica e creazione di nuovi profili
- ❑ Barra degli strumenti condivisa con BatteryScope
- ❑ Funziona correttamente con le impostazioni di Windows.

### Come attivare PowerPanel

All'avvio del computer, per impostazione predefinita, l'icona di **PowerPanel**  viene visualizzata nella barra delle applicazioni.

- ❑ Se si posiziona il puntatore sull'icona di **PowerPanel** appare una descrizione con il profilo del risparmio energia attivo.
  - ❑ Facendo clic con il pulsante destro sull'icona è possibile selezionare un profilo di alimentazione dal menu o un profilo del risparmio energia.
  - ❑ È inoltre possibile utilizzare la barra degli strumenti PowerPanel:
-






- 1 Fare clic con il pulsante destro sulla barra delle applicazioni nella parte inferiore della finestra.
- 2 Selezionare la **barra degli strumenti** dal menu di scelta rapida, quindi fare clic su **PowerPanel**.
- 3 PowerPanel viene visualizzato sulla barra delle applicazioni (è possibile modificare tale barra in una finestra mobile trascinandola sul desktop).
- 4 Selezionare il tasto da impostare.
- 5 Si attiva il comando appropriato del risparmio energia.









### Profili di risparmio energia

PowerPanel fornisce diversi profili predefiniti per il risparmio energia. Ciascun profilo è costituito da un gruppo di impostazioni specifiche per il risparmio energia, concepite per soddisfare vari requisiti, dall'attivazione massima del risparmio energia alla sua completa disattivazione.

#### I più importanti profili preimpostati




Icona	Descrizione
	<b>Durata massima batteria</b> – Consente di utilizzare varie funzioni per il risparmio energia, per assicurare la massima durata della batteria e prestazioni ottimali. Inoltre permette di ridurre la luminosità dello schermo e dispone il sistema in modalità di sospensione dopo un periodo di tempo specificato.
	<b>Ottimizza la durata della batteria</b> – Consente di utilizzare varie funzioni per ottimizzare il risparmio energia, in modo da garantire la massima durata della batteria, ma con prestazioni inferiori.
	<b>Prestazioni massime</b> – Ottimizza le prestazioni del sistema pur risparmiando energia.
	<b>Corrente alternata</b> – Lo stato di risparmio energia in caso di alimentazione a corrente alternata. PowerPanel carica automaticamente il profilo di corrente alternata se questa funzione non viene disattivata.
	<b>Risparmio energia disattivato</b> – Disattiva tutte le funzioni relative al risparmio energia come le modalità di inattività del sistema, sospensione e riposo.

*Altri profili preimpostati*

<i>Icona</i>	<i>Descrizione</i>
	<b>Elaborazione testi</b> – Consente di ottimizzare il risparmio di energia con periodi di attesa più lunghi su disco rigido e schermo. Inoltre è possibile regolare le impostazioni per le modalità schermo spento, disco rigido in standby e sospensione per ottimizzare il risparmio di energia del sistema.
	<b>Foglio elettronico</b> – Riduce la luminosità dello schermo LCD su <b>media</b> , poiché il software non richiede prestazioni superiori. Viene attivato il timer di sospensione.
	<b>Presentazione</b> – Consente di tenere lo schermo sempre acceso, pur risparmiando energia. Questa funzione è ideale per la presentazione di diapositive. Inoltre è possibile regolare le impostazioni per le modalità schermo spento, disco rigido in standby e sospensione per ottimizzare il risparmio di energia del sistema.
	<b>Comunicazione</b> – Consente di aumentare la durata della batteria impostando lo spegnimento rapido dello schermo. Inoltre è possibile regolare le impostazioni per le modalità schermo spento, disco rigido in standby e sospensione per ottimizzare il risparmio di energia del sistema.
	<b>Giochi</b> – Consente di disattivare lo schermo e il timer d'arresto del motore del disco rigido.
	<b>Fotocamera</b> - Ottimizza le prestazioni e l'alimentazione per l'uso della fotocamera.

### Comandi di risparmio energia

PowerPanel fornisce i comandi relativi al consumo di energia che possono essere utilizzati per attivare specifiche funzioni di risparmio energia anche in relazione a una periferica. È possibile utilizzare tali comandi per sostituire l'impostazione di un profilo o per avviare un'operazione istantanea, come disporre il sistema in modalità schermo spento prima dello scadere del timer.

Icona	Descrizione
	Inattività del sistema - Questa modalità risulta utile quando non si utilizza il computer per un breve periodo di tempo. Il disco rigido e lo schermo entrano in modalità di risparmio energia, mentre il clock della CPU e il processore si arrestano. Per riattivare il sistema, premere qualsiasi tasto o l'interruttore di alimentazione.
	Sospensione - Consente di disporre il sistema in modalità di sospensione, ovvero una modalità di risparmio energia che memorizza lo stato del sistema e delle periferiche sulla memoria RAM. Il consumo energetico viene ridotto al minimo e il sistema rimane acceso. Per riattivare il sistema, premere qualsiasi tasto o l'interruttore di alimentazione.
	Riposo - Consente di ridurre al minimo il consumo energetico. Questa modalità registra sul disco rigido lo stato del sistema e delle periferiche e interrompe l'alimentazione. Per riportare il sistema allo stato iniziale, riaccendere il computer utilizzando il pulsante di alimentazione.

### Selezione automatica dei profili (APS)

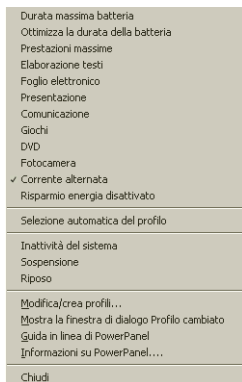
Il profilo di alimentazione è un insieme di valori del timer relativi a varie periferiche di sistema. PowerPanel consente di selezionare automaticamente il profilo associato con l'applicazione in uso e modifica i profili quando si passa da un'applicazione all'altra.

La funzione di risparmio energia consente al sistema di attivare le modalità di basso consumo regolando parametri appropriati, quali la luminosità dello schermo LCD o l'attività del disco rigido.

### Selezione automatica dei profili

Facendo clic con il pulsante destro sull'icona di **PowerPanel** nella barra delle applicazioni, è possibile scegliere **Selezione automatica profilo**: tale funzione abilita PowerPanel a impostare il risparmio energia.

È possibile visualizzare le impostazioni risparmio energia facendo clic sulla prima icona nella barra degli strumenti PowerPanel:



### *Personalizzazione di PowerPanel*

È possibile personalizzare la barra degli strumenti PowerPanel in base alle proprie esigenze di mobilità, ad esempio modificando le impostazioni predefinite del risparmio energia o creando nuovi profili. Per ulteriori informazioni, consultare la Guida in linea di PowerPanel.




## Visualizzazione di informazioni sulle batterie

È possibile visualizzare informazioni dettagliate sulle batterie utilizzate nel computer. Le sezioni seguenti descrivono in sintesi come visualizzare informazioni generali sulle batterie del computer. Per ulteriori informazioni, consultare la Guida in linea di BatteryScope.

### Attivazione di BatteryScope

#### Come attivare BatteryScope

All'avvio del computer, per impostazione predefinita, l'icona di BatteryScope  viene visualizzata nella barra delle applicazioni.

- ❑ Quando si sposta il puntatore sull'icona di BatteryScope, viene visualizzata una descrizione con l'indicazione della capacità residua della batteria e una stima del tempo rimanente prima che la batteria si scarichi.
- ❑ È possibile visualizzare una finestra relativa alle informazioni dettagliate sulla batteria facendo doppio clic sull'icona.
- ❑ Si può utilizzare anche la barra degli strumenti BatteryScope:
  - 1 Fare clic con il pulsante destro sulla barra delle applicazioni nella parte inferiore della finestra.
  - 2 Selezionare la barra degli strumenti dal menu di scelta rapida, quindi fare clic su BatteryScope (è possibile modificare tale barra in una finestra mobile trascinandola sul desktop).

Inoltre è possibile visualizzare gli indicatori della batteria sulla barra degli strumenti condivisa di PowerPanel e BatteryScope.

- ❑ Indicatore della percentuale
-

- ❑ Visualizza la percentuale della capacità residua.
- ❑ Indicatore durata batterie
- ❑ Visualizza il tempo previsto (ore/minuti) prima che la batteria si scarichi completamente (definito anche durata utile).

### Descrizioni dell'icona batteria



---

#### Icona batteria Stato batteria



In uso



Carica completa



Ricarica



Nessuna batteria

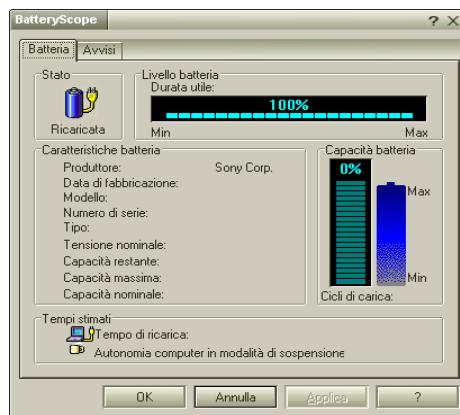
---

### Visualizzazione di informazioni dettagliate sulle batterie

È possibile ottenere informazioni dettagliate sulle batterie.

- ❑ Fare doppio clic sull'icona della batteria nella barra delle applicazioni per visualizzare la finestra di BatteryScope.

Viene visualizzata la scheda Batterie, contenente varie informazioni, come quelle relative alla durata utile e al tempo di ricarica.



### Come personalizzare la barra dell'applicazione BatteryScope e il sistema di avviso

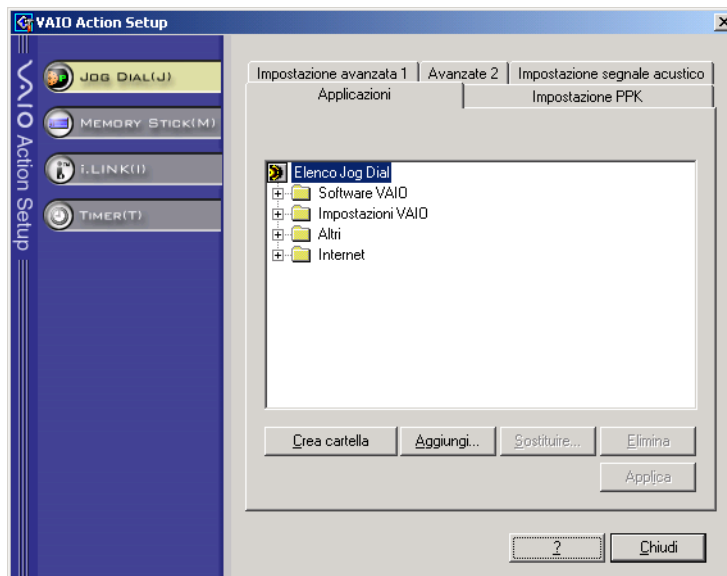
È possibile personalizzare la barra degli strumenti BatteryScope in base alle proprie esigenze di mobilità e per modificare le impostazioni relative all'avviso. Per ulteriori informazioni, consultare la Guida in linea di BatteryScope.



## Impostazione di Jog Dial

Il software VAIO Action Setup consente di avviare l'applicazione desiderata con Jog Dial.

Questa sezione descrive brevemente come utilizzare VAIO Action Setup. Per ulteriori informazioni, consultare la Guida in linea di VAIO Action Setup.



### Impostazione di Jog Dial

È possibile selezionare la direzione di rotazione, assegnare funzioni ai software che non supportano Jog Dial oppure selezionare effetti audio durante l'uso di Jog Dial, ecc.

- 1 Fare clic su **Setup** nella finestra di **Jog Dial** per visualizzare la finestra **Vaio Action Setup**.  
Per impostazione predefinita viene aperto il riquadro **Jog Dial**.
- 2 Nella scheda **Impostazione avanzata 1**, impostare la direzione di scorrimento di Jog Dial e il senso di rotazione della finestra di Jog Dial selezionando **Verso l'alto** o **Verso il basso**.
- 3 Nella scheda **Impostazione avanzata 2**, impostare la modalità di visualizzazione della finestra di Jog Dial. Selezionare l'opzione **Mostra Jog Dial solo quando in uso**, se si desidera visualizzare la finestra solo quando si usa Jog Dial e immettere l'intervallo di visualizzazione nella casella sottostante. Non selezionare la casella di controllo per visualizzare sempre la finestra.
- 4 Nella scheda **Impostazione segnale acustico** impostare il segnale acustico da associare alle funzioni di Jog Dial.  
Selezionare **Attiva quando ruotato** per associare un segnale acustico alla rotazione di Jog Dial e immettere il percorso del file audio nel campo sottostante.  
Selezionare **Attiva quando premuto** per associare un segnale acustico alla pressione di Jog Dial e immettere il percorso del file audio nel campo sottostante.
- 5 Nell'elenco **Applicazioni** allocare funzioni al software che non supporta Jog Dial. Fare clic su **Crea cartella** per definire una nuova cartella per il software. Fare clic su **Aggiungi**, **Modifica** o **Elimina** per aggiungere, modificare o eliminare una funzione nella cartella del software.

### *Modifica dell'elenco delle applicazioni Jog Dial*

Fare clic su **Jog Dial**, a sinistra nella finestra di dialogo, e selezionare l'elemento (cartella o applicazione) da modificare nell'elenco delle applicazioni. Per ulteriori informazioni relative a come aggiungere, modificare o eliminare voci nell'elenco Jog Dial, consultare la Guida in linea di Jog Dial, VAIO Action Setup.

### *Uso del timer interno*

Fare clic su **Timer**, a sinistra nella finestra di dialogo, e selezionare l'applicazione da associare al Timer. È possibile utilizzare il timer interno per avviare l'applicazione a un orario prestabilito. Il timer avvia le applicazioni anche quando il computer è spento o è in modalità di riposo. Per ulteriori informazioni, consultare la Guida in linea di VAIO Action Setup.

### *Impostazione di i.LINK*

Fare clic su **i.LINK**, a sinistra nella finestra di dialogo, e selezionare una delle schede disponibili. Per ulteriori informazioni sulle varie impostazioni, consultare la Guida in linea di VAIO Action Setup.



👉 In base al tipo di schermo o proiettore utilizzato, potrebbe non essere possibile visualizzare contemporaneamente lo schermo LCD e lo schermo esterno.


👉 Se non si collega uno schermo esterno all'apposita porta, non è possibile visualizzare CRT.

## Selezione della modalità di visualizzazione

Il notebook usa il controller video S3 Savage®. Si può scegliere lo schermo da utilizzare quando il computer è collegato a uno schermo esterno.

- 1 Dal menu **Start**, selezionare **Impostazioni**, quindi fare clic su **Pannello di controllo**.  
Viene visualizzata la finestra di dialogo **Pannello di controllo**.
- 2 Fare doppio clic su **Schermo**.  
Viene visualizzata la finestra di dialogo **Proprietà - Schermo**.
- 3 Scegliere la scheda **Impostazioni**.
- 4 Fare clic su **Avanzate**.  
Viene visualizzata la finestra di dialogo **Default Monitor and S3 Inc. Savage/IX Display Driver Properties**.
- 5 Selezionare la scheda **S3DuoVue** e scegliere il tipo di schermo.

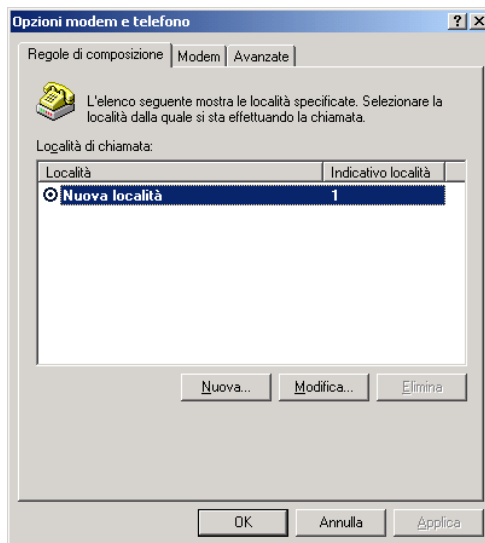
Per maggiori informazioni, consultare la Guida in linea del controller video S3 Savage.

 \* Prima di applicare nuove impostazioni relative al paese di chiamata, assicurarsi che il notebook VAIO sia scollegato dalla linea telefonica.

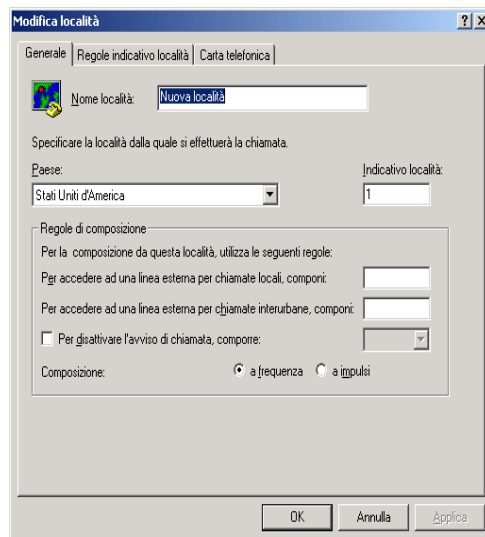
## Configurazione del modem

Prima di utilizzare il modem interno e ogni volta che lo si utilizza in viaggio, assicurarsi che il paese di chiamata sia impostato in Opzioni modem e telefono.

- 1 Fare clic su **Start**, selezionare **Impostazioni** e fare clic su **Pannello di controllo**.
- 2 Fare doppio clic su **Opzioni modem e telefono**.



- 3 Fare doppio clic sulla località selezionata nella scheda **Modalità di composizione**. Se più di una località è disponibile, fare doppio clic sulla località evidenziata.
- 4 Viene visualizzata la finestra di dialogo **Modifica località**. Controllare le impostazioni relative al paese/regione per assicurarsi che corrispondano al paese di chiamata.



- 5 Se le impostazioni relative al paese di chiamata vengono modificate, fare clic su **Applica** nella scheda **Modalità di composizione** e confermare premendo **OK**.

È possibile catturare immagini tramite periferiche compatibili con i.LINK™. Per il collegamento della periferica, fare riferimento a **Collegamento di una videocamera digitale** nel manuale dell'utente del computer. Per ulteriori informazioni sull'installazione e sull'uso, consultare la Guida in linea di Smart Capture.

## Uso di Smart Capture

È possibile utilizzare Smart Capture per catturare immagini e registrare video clip da una fotocamera digitale collegata al computer.

### Cattura di un'immagine

- 1 Avviare **Smart Capture** dal menu **Start**, selezionando **Programmi/Smart Capture/Smart Capture**.
- 2 Viene visualizzata la finestra del mirino, che fornisce l'immagine del soggetto.
- 3 Regolare la messa a fuoco sul soggetto da catturare.
- 4 Fare clic sul pulsante **Cattura** nella finestra **Smart Capture**. Si apre la finestra **Visualizzatore di foto**, che mostra l'immagine acquisita nell'area di visualizzazione immagini.

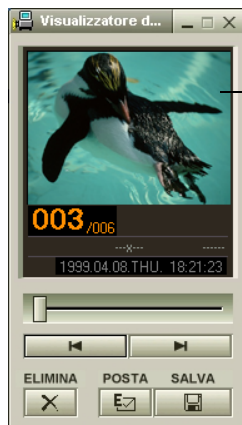



Immagine catturata

- 5 Per chiudere **Smart Capture** fare clic sul pulsante  nell'angolo superiore destro della finestra.

Per ulteriori informazioni sull'installazione e sull'uso, consultare la Guida in linea di Smart Capture.

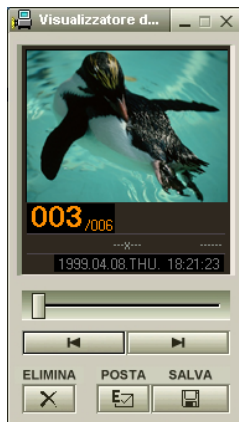
È possibile catturare immagini delle seguenti dimensioni: 640 x 480, 320 x 240, 160 x 120, 80 x 60 e 40 x 30 pixel.

Quando si cattura un'immagine a bassa risoluzione (cioè di 80 x 60 o 40 x 30 pixel), l'immagine visualizzata nella finestra del mirino potrebbe apparire sfuocata.

Nella visualizzazione di un soggetto in movimento rapido potrebbero apparire dei vuoti nella sequenza dei fotogrammi. Non si tratta di un guasto.

### Visualizzazione delle immagini catturate con Visualizzatore di foto

Dal menu **Start**, selezionare **Programmi / Smart Capture** e fare clic su **Visualizzatore di foto**. È possibile visualizzare, salvare o eliminare le immagini oppure inviarle tramite posta elettronica.



Per chiudere **Visualizzatore di foto** fare clic sul pulsante

È possibile creare immagini panoramiche utilizzando PictureGear 2.5SE o superiore.

Per ulteriori informazioni sull'installazione e sull'uso, consultare la relativa guida in linea.

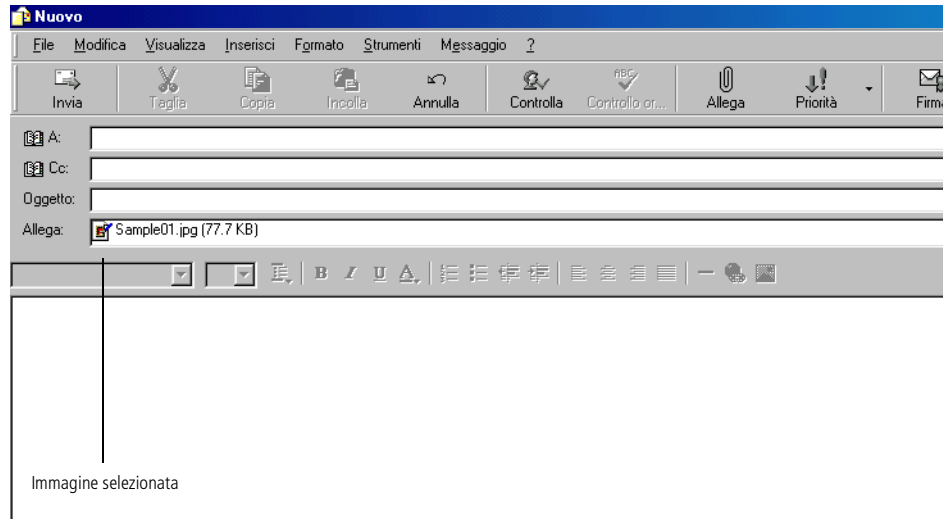
Smart Capture consente di catturare immagini e video clip utilizzando una videocamera digitale.



È opportuno impostare il protocollo MAPI se si utilizza il programma per la posta elettronica. Consultare il manuale in dotazione con il programma di posta elettronica per ulteriori informazioni sull'invio della posta elettronica.

### Invio di un'immagine tramite e-mail

- 1 Fare clic sul pulsante **Start** nella barra delle applicazioni di Windows®.
- 2 Scegliere **Programmi** e fare clic su **Smart Capture**.
- 3 Fare clic su **Visualizzatore di foto**.
- 4 Selezionare l'immagine da inviare tramite e-mail, utilizzando **Mostra**.
- 5 Fare clic su **Posta**. Viene visualizzata la finestra della posta elettronica con il file selezionato allegato al messaggio.



- 6 Inviare il messaggio di posta elettronica.

### Cattura di un video clip

È possibile utilizzare Smart Capture per catturare video clip con una videocamera collegata al computer, per riprodurre video clip e per inviarli tramite posta elettronica.

- 1 Avviare **Smart Capture**. Scegliere **Filmato** utilizzando il pulsante **Cambia modalità di cattura**.



- 2 L'immagine viene visualizzata nella finestra del mirino. Ruotare la fotocamera verso il soggetto della foto.
- 3 Regolare l'immagine.
- 4 Fare clic su **Cattura** per catturare un video clip (è possibile catturare sino a 60 secondi di filmato, in base alle impostazioni scelte nella sezione delle opzioni di registrazione).
- 5 Al termine, fare clic sul pulsante **Cattura**. Si apre la finestra **Visualizzatore di video**, che mostra il video clip catturato.

## Cattura di un video clip

✎ È possibile catturare video clip nei seguenti formati:

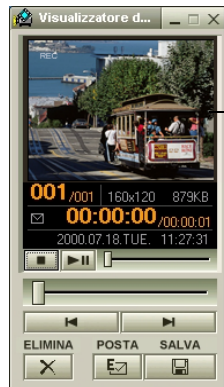
Non-compresi:

- ❑ Video 160 x 120, 24 bit, max. 10 fotogrammi/sec.
- ❑ Audio PCM, 11,025 kHz, 16 bit, mono

Compressi:

- ❑ Video MPEG1 160 x 112, max. 30 fotogrammi/sec (massimo effettivo equivalente a 10 fotogrammi/sec).
- ❑ Audio MPEG1, 44,1 kHz (massimo effettivo equivalente a 11,025 kHz), mono.

Nella visualizzazione di un soggetto in movimento rapido potrebbero apparire dei vuoti nella sequenza dei fotogrammi. Non si tratta di un guasto.



Video clip catturato

- 6 Fare clic su ▶ per riprodurre le immagini. Fare clic su || per sospendere o su ■ per arrestare la riproduzione.
- 7 Per chiudere **Smart Capture**, fare clic su [X].

✎ Consultare il manuale in dotazione con il programma di posta elettronica per ulteriori informazioni sull'invio della posta elettronica.

## Riproduzione di video clip catturati

1 Avviare **Visualizzatore di video**.



2 Fare clic su ▶ per riprodurre le immagini. Fare clic su || per sospendere o su ■ per arrestare la riproduzione.

3 Per chiudere **Visualizzatore di video** fare clic su [X].

*Invio di un video clip tramite e-mail*

Se si cattura un video clip in un formato a bassa risoluzione, è possibile inviarlo con la posta elettronica.

- 1 Fare clic sul pulsante **Start** nella barra delle applicazioni di Windows®.
- 2 Scegliere **Programmi**, quindi **Smart Capture**.
- 3 Fare clic su **Visualizzatore di video**.
- 4 Fare clic su **Posta**.
- 5 Viene visualizzata la finestra **Impostazioni di compressione**.
- 6 Scegliere il rapporto di compressione muovendo il dispositivo di scorrimento.



- 7 Fare clic su **Avvia compressione**. Quando l'operazione di compressione è terminata, un messaggio chiede se si desidera allegare il file al messaggio di posta elettronica.
- 8 Confermare e inviare il messaggio di posta elettronica.



✎ I CD di ripristino in dotazione possono essere utilizzati esclusivamente con il notebook Sony al quale sono allegati e non con altri PC Sony o con PC di altre case produttrici.

✎ Per poter eseguire il ripristino del sistema, il notebook non deve essere collegato all'alloggiamento (replicatore).

Per ulteriori informazioni sull'uso del lettore CD-ROM, leggere il capitolo corrispondente in questo manuale o nel manuale in dotazione con la periferica.

✎ La procedura di ripristino dura dai 10 ai 20 minuti.

## Uso dei CD di ripristino

Le sezioni seguenti descrivono come utilizzare i CD di ripristino.

Il pacchetto di ripristino contiene due CD di ripristino:

- ❑ Il CD di ripristino del sistema vol. 1 e il CD di ripristino del sistema vol. 2.

Il processo di ripristino del sistema consente di reinstallare la stessa immagine del disco rigido presente al primo utilizzo del notebook Sony.

Utilizzare il CD di ripristino nei seguenti casi:

- ❑ Se si verifica un grave blocco del sistema.
- ❑ Se occorre modificare le dimensioni delle partizioni.
- ❑ Per reinstallare un driver specifico se una periferica non funziona correttamente.

! L'esecuzione di un ripristino del sistema comporta la perdita di tutti i dati memorizzati sull'unità C: (e sull'unità D: se si modificano le impostazioni delle partizioni). Di conseguenza, prima di eseguire un ripristino del sistema, occorre copiare i dati su un disco esterno. Se Windows® non consente di eseguire tale operazione, copiare i dati dal prompt di DOS (su un dischetto, un'unità Zip, un disco rigido aggiuntivo, ecc.).

! **AVVERTENZA:** prima di eseguire il ripristino del sistema, assicurarsi che il computer sia alimentato a corrente alternata (e non a batteria).

! **AVVERTENZA:** una volta eseguito il ripristino, estrarre il CD di ripristino dal lettore CD-ROM prima di riavviare il computer. Se il CD rimane nel lettore, viene avviata nuovamente la procedura di ripristino del sistema.

🔗 La procedura di **ripristino avanzata** consente di selezionare le dimensioni della partizione C: all'inizio del ripristino. Quando si esegue il ripristino del sistema, è necessario scegliere fra FAT32 e NTFS per il sistema di gestione file da utilizzare. L'opzione predefinita è FAT32. Nella procedura di **ripristino standard** viene sempre usata l'opzione FAT32.

### Ripristino del sistema

Utilizzare questa opzione solo quando il sistema è gravemente danneggiato, cioè se il funzionamento di Windows® è compromesso o se il PC ha un comportamento anomalo, ecc. Il ripristino del sistema reinstalla completamente il sistema originariamente configurato sull'unità C:. I dati memorizzati sull'unità D: non vengono eliminati se si sceglie di conservare le stesse impostazioni di partizione. Se si decide di modificare le dimensioni delle partizioni, i dati esistenti memorizzati su entrambe le unità (C: e D:) vengono eliminati.


Quando si effettua il ripristino del sistema è possibile scegliere tra procedura di **ripristino standard** e **avanzata**.


Se si sceglie la procedura **standard**, le dimensioni correnti delle partizioni rimangono invariate. Se si opta invece per la procedura **avanzata**, è possibile modificare le dimensioni delle partizioni.

### Avvio della procedura di ripristino del sistema standard

- 1 Preparare il CD di ripristino del sistema (vol. 1 di 2).
- 2 Accendere il computer (alimentazione a corrente alternata) e inserire il CD di ripristino nel lettore CD-ROM.
- 3 Spegnerne il computer (Start/Chiudi sessione/Arresta il sistema).
- 4 Attendere dieci secondi e accendere di nuovo il computer.
- 5 Nella prima finestra visualizzata fare clic su **S** (standard).
- 6 Viene visualizzata la finestra di dialogo del CD di ripristino del sistema dove viene richiesto se si desidera continuare con l'operazione. Fare clic su **Y** (sì). Viene chiesto nuovamente se si desidera continuare. Confermare.



 Per impostazione predefinita, il sistema di gestione dei file del notebook Sony è FAT32. Solo la procedura di **ripristino avanzata** consente di formattare i file tramite FAT32 o NTFS. È possibile cambiare il file system FAT32 con NTFS in qualsiasi momento. Tuttavia, assicurarsi di aver compreso appieno il concetto di sistema di gestione file in Windows® 2000 prima di passare da FAT32 a un altro sistema di gestione file. Per ulteriori informazioni, leggere attentamente la documentazione allegata a Windows® 2000 e/o contattare l'amministratore di sistema o di rete.


 È esclusivamente possibile passare da FAT32 a NTFS, ma non viceversa.

### Avvio della procedura di ripristino del sistema avanzata

- 1 Preparare il CD di ripristino del sistema (vol. 1 di 2).
- 2 Accendere il computer (alimentazione a corrente alternata) e inserire il CD di ripristino nel lettore CD-ROM.
- 3 Spegnerne il computer (Start/Chiudi sessione/Arresta il sistema).
- 4 Attendere dieci secondi e accendere di nuovo il computer.
- 5 Nella prima finestra visualizzata fare clic su **A** (avanzata).
- 6 Viene visualizzata la finestra del CD di ripristino, che chiede come si desidera procedere con le partizioni sul disco rigido. A questo punto sono disponibili 3 opzioni.
  - Ripristino del sistema senza modificare le partizioni
  - Ripristino del sistema con dimensioni delle partizioni modificate
  - Interruzione del processo di ripristino

### Ripristino del sistema senza modificare le partizioni

- 1 Premere **C** per conservare le attuali partizioni. Questa opzione è consigliata se non si desidera modificare le dimensioni delle partizioni e se si intende ripristinare l'unità C: lasciando i dati sull'unità D: intatti.
- 2 Premere **G** per procedere al ripristino del sistema.
- 3 Selezionare il file system che si desidera utilizzare: FAT32 o NTFS.
- 4 Seguire le istruzioni visualizzate.
- 5 Al termine del processo di ripristino, rimuovere il CD di ripristino dal lettore e premere un tasto qualsiasi per riavviare il notebook Sony.

 Il ripristino del sistema Windows® 2000 consente di selezionare le dimensioni della partizione C: all'inizio del ripristino. Quando si esegue il ripristino del sistema, è necessario scegliere fra FAT32 e NTFS per il sistema di gestione file da utilizzare. L'opzione predefinita è FAT32.

### *Ripristino di un sistema con dimensioni delle partizioni modificate*

- 1 Premere **P** per modificare le partizioni sul notebook Sony. Selezionare quest'opzione solo se è necessario modificare le dimensioni delle partizioni. La scelta di tale opzione provocherà l'eliminazione di tutti i dati esistenti sia sull'unità C: che sull'unità D: prima di iniziare il ripristino.
- 2 Nella finestra successiva, premere **Y** per confermare l'eliminazione delle attuali partizioni.
- 3 La finestra successiva visualizza una selezione di dimensioni per la nuova unità C:. A seconda dell'opzione selezionata, il processo di ripristino crea una o due partizioni sul disco rigido (per ulteriori informazioni sulle partizioni, consultare **Informazioni sulle partizioni del disco rigido**).
- 4 Confermare la selezione nella finestra successiva e attendere il riavvio del notebook al termine della creazione delle nuove partizioni.
- 5 Quindi procedere come descritto nella sezione precedente, Ripristino del sistema senza modificare le partizioni.

### *Interruzione del processo di ripristino*

Il processo di ripristino avvisa sempre quando non è possibile annullare l'operazione che si sta per compiere. In alcuni casi, è possibile passare a una finestra precedente o interrompere il processo di ripristino.

### *Se la procedura di ripristino del sistema non inizia*

Consultare il Manuale del servizio assistenza clienti per contattare VAIO-Link.

## Reinstallazione del driver di una periferica

Alcune applicazioni o periferiche necessitano di driver specifici che non si trovano nella cartella dei driver di Windows®. Utilizzare il CD di ripristino (vol. 2 di 2) per trovare o ripristinare i driver richiesti dalle applicazioni precaricate.

- 1 Innanzitutto verificare che il driver da reinstallare sia contenuto nel CD di ripristino. La directory dei driver contiene solo i driver di periferiche non forniti con Windows®.
- 2 Ricercare il driver da reinstallare in tutte le sottodirectory.
- 3 Quindi avviare **Installazione guidata Nuovo hardware** (fare clic su **Start**, selezionare **Impostazioni, Pannello di controllo**, quindi fare doppio clic su **Installazione guidata Nuovo hardware**) per installare la periferica appropriata.



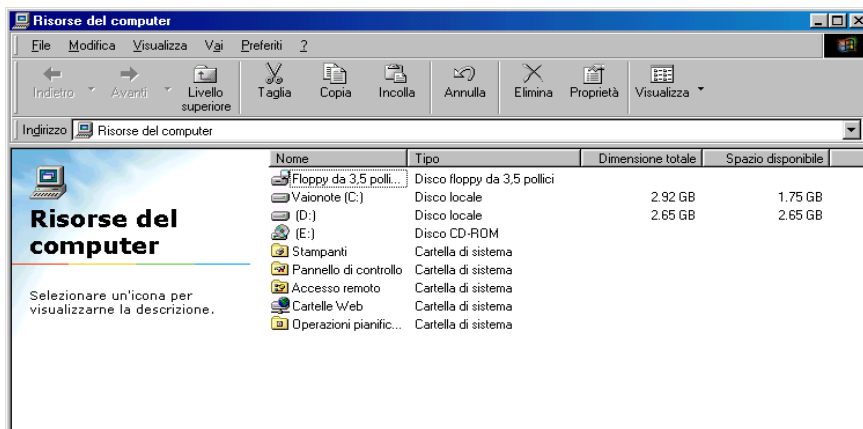
Sebbene sia possibile eseguire il ripristino del sistema e la modifica delle impostazioni di partizione allo scopo di avere un'unica unità C:, tale opzione non è consigliabile per utilizzare applicazioni di elaborazione video quali DVgate. Per ulteriori informazioni, consultare la Guida in linea di DVgate (argomenti relativi alle impostazioni consigliate).

## Informazioni sulle partizioni del disco rigido

In **Risorse del computer** o **Esplora risorse**, è possibile notare la disponibilità di due unità (C: e D:): il disco rigido del notebook viene fornito con 2 partizioni logiche predefinite; ciò non significa però che il computer contenga due dischi rigidi.

### Allocazione predefinita dello spazio su disco

Quando si comincia ad utilizzare il notebook, l'unità C: contiene tutti i file richiesti da Windows nonché altro software precaricato, mentre l'unità D: è vuota. L'unità D: costituisce lo spazio di memorizzazione ideale per tutti i documenti, in particolare quelli di grandi dimensioni, come i video clip digitali catturati con DVgate.



## Come utilizzare le unità partizionate

Per evitare errori di gestione o funzionamento del software e dei file, osservare le seguenti precauzioni:

- ❑ Per ottimizzare la memorizzazione dati, utilizzare l'unità C: per installare nuove applicazioni e l'unità D: per salvare i documenti. In questo modo è possibile evitare la perdita di documenti in caso occorra ripristinare il sistema.
- ❑ Non tentare di aggiungere, eliminare o ridimensionare partizioni a meno che ciò non sia necessario. La modifica delle impostazioni delle partizioni può causare l'eliminazione di tutti i file sul disco rigido.
- ❑ Se occorre eseguire un ripristino del sistema, ma senza perdere i dati memorizzati sul disco rigido, copiare sull'unità D: tutti i file che si desidera conservare. Durante il ripristino del sistema, scegliere di mantenere invariate le informazioni correnti sulle partizioni. Ciò assicura che l'unità D: rimarrà inalterata al termine del ripristino. Per ulteriori informazioni sulla procedura di ripristino, consultare **Uso dei CD di ripristino**.
- ❑ Se occorre modificare le dimensioni delle partizioni, è possibile eseguire un ripristino del sistema. In tal caso, è importante notare che tutti i dati presenti sul disco rigido saranno eliminati. Quindi, per conservare i file esistenti, si consiglia di farne una copia di backup prima di eseguire il ripristino del sistema. Per ulteriori informazioni sulla procedura di ripristino, consultare **Uso dei CD di ripristino**.