

Izmenljivi objektiv

Navodila za uporabo

SL

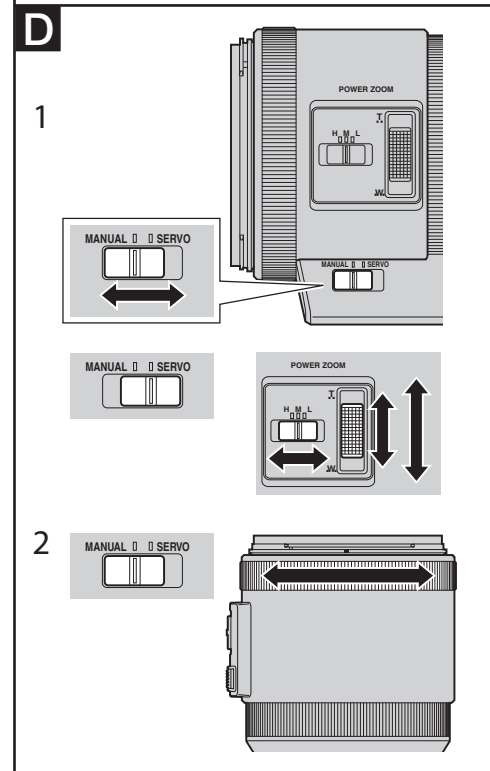
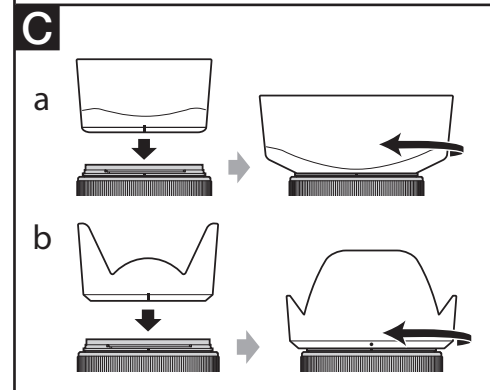
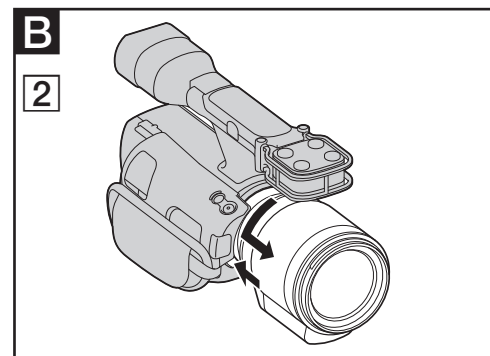
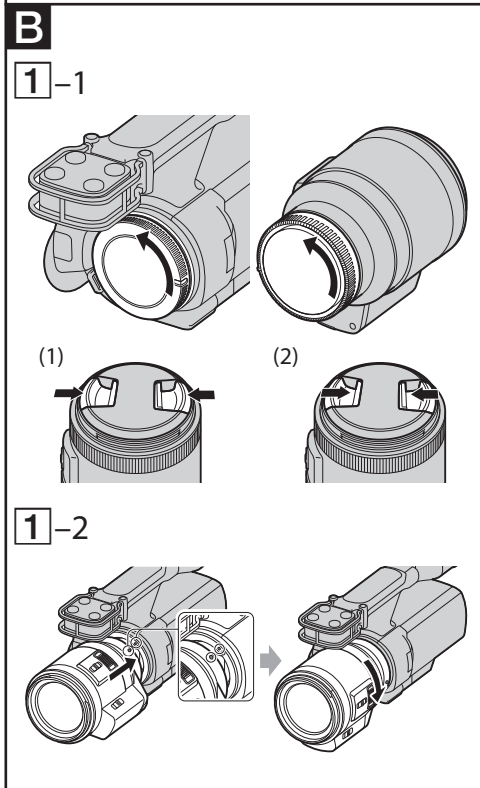
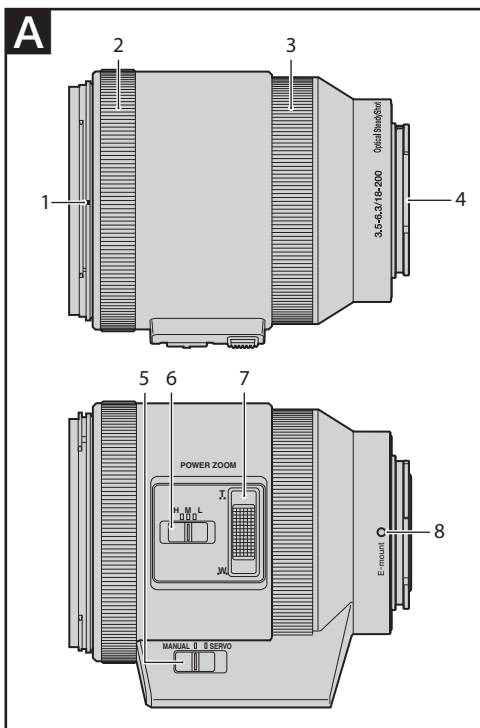


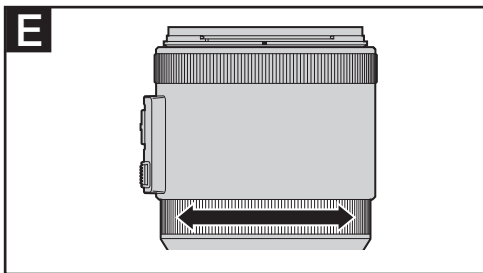
E PZ 18-200 mm F3.5-6.3 OSS

E-mount

©2013 Sony Corporation

SEL18200





V teh navodilih je opisana uporaba objektiv. Opozorila o uporabi, ki veljajo za vse objektiv, lahko najdete v ločenem dokumentu »Opozorila pred uporabo«. Pred uporabo objektiv preberite oba dokumenta.

Ta objektiv je zasnovan za Sonyjeve fotoaparate α serije E. Objektiv ne morete uporabiti skupaj s fotoaparati serije A.

Opombe o uporabi

- Pri nošenju fotoaparata z nameščenim objektivom primite za fotoaparati in objektiv.
- Objektiv ne držati za del, ki izvaja zoomiranje.
- Nekatera stojala lahko vplivajo na delovanje objektiv. To je odvisno od fotoaparata ali stojala.

Opozorila o uporabi bliskavice

- Če uporabljate bliskavico, vedno odstranite obroč objektiv in snemajte najmanj 1 meter od objekta. Pri določenih kombinacijah objektiv in bliskavice, utegne objektiv delno blokirati svetlobo bliskavice, posledica pa je senca na spodnjem delu slike.

Učinek vinjetiranja

- Pri uporabi objektiv postanejo robovi zaslona temnejši od sredine. Da bi zmanjšali ta pojav, zaprite zaslonko za 1 do 2 koraka.

Funkcija kompenzacije tresljajev

- Ta objektiv je združljiv z aktivnim načinom. Aktivni način zagotavlja učinke za snemanje filmov.
- Več informacij o nastavitvi kompenzacije funkcij glejte navodila za uporabo, ki so priložena fotoaparatu.

A Posamezni deli

- 1 Oznaka na obroču
- 2 Obroč za zoomiranje
- 3 Obroč za ostritev
- 4 Priključki objektiv*
- 5 Stikalo za zoomiranje
- 6 Stikalo za nastavev hitrosti zooma
- 7 Tipka za zoom
- 8 Namestitvena oznaka

* Ne dotikajte se priključkov objektiv.

B Namestitve in odstranitev objektiv

Namestitve objektiv (glejte sliko B-1)

1 Odstranite pokrova na zadnji in sprednji strani objektiv in pokrov na ohišju fotoaparata.

- Pokrov na sprednji strani objektiv lahko namestite/odstranite na dva načina (1) in (2). Če pokrov odstranjujete/pritrjujete, ko je na objektiv nameščen obroč, uporabite način (2).

2 Naravnajte belo oznako na objektivu z belo oznako na fotoaparatu (namestitveni indeks) ter vstavite objektiv v fotoaparati in ga zavrtite v smeri urinega kazalca, dokler ne zaskoči.

- Med nameščanjem objektiv ne pritisčajte na tipko za odstranitev objektiv na fotoaparatu.
- Ne nameščajte objektiv pod kotom.

Odstranitev objektiv (glejte sliko B-2)

Med držanjem tipke za odstranitev objektiv na fotoaparatu, zavrtite objektiv v nasprotni smeri urinega kazalca, dokler se ne ustavi in ga potem odstranite.

C Namestitve obroča na objektiv

- a kvadratni obroč
- b stožčast obroč

Priporočamo, da uporabite obroč na objektivu, da zmanjšate bleščanje in zagotovite najboljšo kakovost slike.

Naravnajte rdečo črto na obroču in rdečo črto na objektivu in pritisnite obroč na objektiv. Pri namestitvi kvadratnega obroča ga zavrtite v smeri urinega kazalca, dokler ne zaskoči.

Pri namestitvi stožčastega obroča poravnajte rdečo točko na obroču z rdečo črto na objektivu in zavrtite obroč v smeri urinega kazalca, dokler ne zaskoči.

- Če uporabljate vgrajeno bliskavico ali bliskavico, ki je bila priložena fotoaparatu, odstranite obroč z objektiv, da ne bi blokirali svetlobe bliskavice.
- Oblika priloženega obroča je odvisna od fotoaparata.
- Objektiv obroča ne morete namestiti nazaj na sprednji del objektiv.

D Zoomiranje

Za izbor ročnega zooma (MANUAL) ali servo zooma (SERVO) uporabite stikalo za zoomiranje.

Servo zoom (glejte sliko D-1.)

Premaknite tipko za zoom.

Tipko za zoom premaknite rahlo za počasno zoomiranje in popolnoma za hitro zoomiranje.

Izbor hitrosti zoomiranja

Uporabite stikalo za nastavev hitrosti zooma. Izberete

lahko H (visoka hitrost), M (srednja hitrost) ali L (nizka hitrost).

- Pri uporabi servo zooma med snemanjem filma se posname zvok delovanja objektiv in zvok delovanja tipke za zoom. Izvedite zahtevane nastavitve hitrosti zooma.

Ročni zoom (glejte sliko D-2.)

Za prilagoditev zelene goriščne razdalje premaknite obroč za zoomiranje.

E Ostritev

Obstajata dva načina ostritve.

• Samodejna ostritev

Fotoaparati samodejno nastavi ostrino.

• DMF (Direct manual focus)

Ko fotoaparati nastavi ostrino, lahko ostrino ročno še izboljšate.

• Ročna ostritev

Ostrino lahko nastavite ročno.

Za več informacij o nastavitvah načinov si oglejte v navodilih za uporabo, ki so priložena fotoaparatu.

Tehnični podatki

Model	E PZ 18-200 mm F3.5-6.3 OSS (SELP18200)
Goriščna razdalja, formata 35 mm*1 (mm)	27-300
Skupine-elementi objektiv	12-17
Vidni kot*1	76°-8°
Najmanjša razdalja ostrjenja*2 (m)	0,3-0,5
Največja povečava (X)	0,35
Najmanjša zaslonka	f/22-f/40
Premer filtra (mm)	67
Mere (največji premer × višina) (mm)	Okrog 93,2 × 99
Masa (g)	Okrog 649
Kompenzacija tresljajev	Da

*1 Zgoraj navedena goriščna razdalja formata 35 mm velja za digitalne fotoaparate z izmenljivimi objektiv, opremljenimi s slikovnim tipalom velikosti APS-C.

*2 Najmanjša razdalja med slikovnim tipalom in objektom.

- Pri nekaterih mehanizmih objektiv, se lahko goriščna razdalja spremeni s spremembo razdalje snemanja. Goriščna razdalja predvideva, da je objekt izostren na neskončnost.

Priložena oprema

Objektiv (1), pokrovček za sprednjo stran objektiv (1), pokrovček za zadnjo stran objektiv (1), obroč za objektiv (1), komplet natisnjene dokumentacije

Pridržujemo si pravico do spremembe oblike in tehničnih podatkov brez predhodnega obvestila.

α je blagovna znamka družbe Sony Corporation.