

SONY

Sustav zvučnika za kućno kino

SA-FT3H

2-598-517-14(1)

Napomena za korisnika

Model i serijski broj nalaze se na stražnjoj strani uređaja. Zapišite serijski broj na crtu dolje. Ove podatke ćete trebati kad kontaktirate Sony prodavatelja u svezi s ovim proizvodom.

Model: SA-FT3H

Serijski broj: _____

UPOZORENJE

Za sprječavanje požara ili električkog udara, ne izlažite uređaj kiši ili vlazi.

Radi sprječavanja požara, nemojte prekrivati ventilacijske otvore uređaja novinama, stolnjacima, zavjesama, itd. Nemojte na uređaj stavljati upaljene svijeće. Kako biste spriječili požar ili električki udar, nemojte na uređaj stavljati posude s vodom, primjerice vaze s cvijećem. Nemojte otvarati kućište jer može doći do električnog udara. Popravke prepustite isključivo stručnom osoblju.

Nemojte postavljati uređaj u skućeni prostor, primjerice na policu s knjigama ili ugrađeni ormarić.

Odlaganje islužene električne i elektroničke opreme (primjenjivo u Europskoj zajednici i ostalim europskim zemljama sa sustavima za odvojeno sakupljanje otpada)



Ovaj znak istaknut na proizvodu ili na ambalaži označava da se proizvod prilikom odlaganja ne smije tretirati kao kućni otpad. Odnosite ga u centar za skupljanje električne ili elektroničke opreme. Pravilnim odlaganjem proizvoda sprječavaju se potencijalne negativne posljedice na okoliš i ljudsko zdravlje. Recikliranje materijala od kojih je proizvod sastavljen pomaže u čuvanju prirodnih resursa. Za detaljnije informacije o recikliranju proizvoda obratite se u lokalni gradski ured, komunalnu službu ili mjesto prodaje.

OPREZ

Upozoravamo vas da bilo kakve promjene ili prilagodbe koje nisu izričito odobrene u ovom priručniku mogu uzrokovati probleme pri uporabi ovog sustava.

O ovom priručniku

SA-FT3H je 5.1-kanalni sustav zvučnika koji se sastoji od dva prednja, dva surround zvučnika (prednji i surround zvučnici su jednaki), središnjeg zvučnika te subwoofera. Podržava Sony Digital Cinema Sound, Dolby* Pro Logic, Dolby Digital itd., te vam omogućuje više uživanja u filmovima.

* "Dolby" i simbol dvostrukog D su zaštićeni znaci tvrtke Dolby Laboratories.

Mjere opreza

Sigurnost

- Prije rukovanja sustavom provjerite odgovara li napon vaše električne mreže radnom naponu sustava.
- Sustav je priključen na mrežno napajanje dokle god je utikač mrežnog kabela utaknut u zidnu utičnicu čak i kada je sustav isključen.
- Odsvojite utikač mrežnog kabela sustava iz zidne utičnice ako nećete sustav koristiti dulje vrijeme. Pri tome uvijek uhvatite za utikač. Nemojte utikač nikada vaditi iz utičnice povlačenjem kabela.
- Ako u sustav dospije strani predmet ili tekućina, odsvojite mrežni kabel i prije daljnje uporabe ga odnesite na provjeru u ovlaštenu servis.
- Popravljanje mrežnog kabela povjerite isključivo stručnom osoblju.

Rukovanje

- Nemojte sustav opterećivati dulje vrijeme snagom koja prelazi najveću ulaznu snagu sustava.
- Ako polariteti spojeva zvučnika nisu dobro izvedeni, basovi će biti preslabi i položaj raznih glazbala nejasan.
- Međusobni kontakt neizoliranih dijelova žica zvučnika kod priključaka zvučnika može izazvati kratak spoj.
- Da biste spriječili oštećenje sustava zvučnika, prije spajanja isključite pojačalo.
- Glasnoću ne smijete pojačavati do izobličenja.

Ako slika na TV zaslonu ima smetnje

Sustav je magnetski oklopljen tako da se može postaviti u blizini TV prijelnika. Ipak, slika na nekim TV prijelnicima može biti izobličena.

U slučaju smetnji slike...

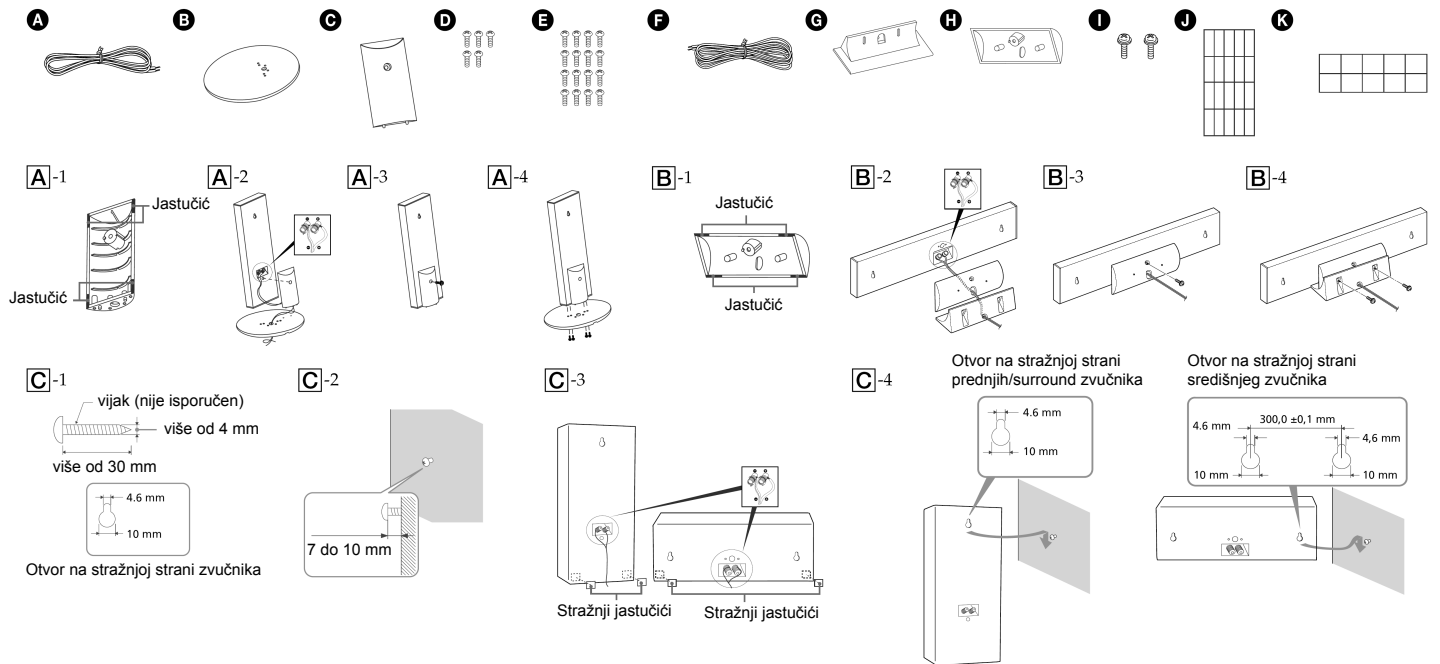
→ Isključite TV prijemnik i uključite ga nakon 15 do 30 minuta.

Ako nema poboljšanja...

→ Odmaknite sustav od TV prijelnika.

Ako dođe do zavijanja

Premjestite zvučnike ili smanjite jačinu zvuka na pojačalu.



Postavljanje

- Nemojte zvučnike postavljati u kosi položaj.
- Nemojte zvučnike stavljati na mjesta koja su:
 - Vrlo vruća ili hladna
 - Prašnjava i prljava
 - Vrlo vlažna
 - Podložna vibracijama
 - Izložena izravnom sunčevom svjetlu
- Budite oprezni prilikom postavljanja zvučnika na posebno obrađene (voštane, premazane, polirane) površine jer može doći do pojave mrlja ili gubitka boje.

Čišćenje

Kućište zvučnika čistite mekanom krpom navlaženom u otopini blagog deterdženta. Nemojte koristiti nikakve abrazivne spužvice, deterdžente u prahu ili otapala (alkohol, benzin).

Imate li pitanja ili problema koji nisu spomenuti u ovom priručniku, obratite se najbližem Sony prodavatelju.

Isporučeni pribor i načini postavljanja

Ovaj sustav zvučnika možete postaviti na dva načina: pomoću stalaka za postavljanje na ravnu površinu ili se mogu postaviti na zid. Potreban pribor za oba načina postavljanja naveden je u tablicama dolje.

Prednji/surround zvučnici (jednaka vrsta zvučnika)

Isporučeni pribor	Način postavljanja	
	Na stalke	Ugradnja na zid
Za prednje zvučnike		
A Kabel zvučnika (3,5 m) × 2	○	○
Za surround zvučnike		
F Kabel zvučnika (10 m) × 2	○	○
Za prednje/surround zvučnike		
B Baza stalka × 4	○	
G Poklopac stalka × 4	○	
D Vijci (M5) × 4	○	
E Vijci (M3.5) × 16	○	
I Jastučići × 16	○	
K Stražnji jastučići × 8		○

Središnji zvučnik

Isporučeni pribor	Način postavljanja	
	Na stalke	Ugradnja na zid
A Kabel zvučnika (3,5 m) × 1	○	○
G Stalak središnjeg zvučnika × 1	○	
H Adapter stalka središnjeg zvučnika × 1	○	
D Vijak (M5) × 1	○	
I Vijci (M4) × 2	○	
J Jastučići × 4	○	
K Stražnji jastučići × 2		○

Sastavljanje

Učvršćivanje stalka (A)

(za prednje/surround zvučnike)

- Učvrstite jastučiće **I** na poklopac **G**.
- Provucite kabel zvučnika **A** kroz otvore na bazi stalka **B** i kroz poklopac **G** te ga spojite na zvučnik.
- Učvrstite poklopac **G** na zvučnik pomoću vijaka M5 **D**.
- Učvrstite bazu stalka **B** na poklopac **G** pomoću vijaka M3.5 **E**.

Učvršćivanje stalka središnjeg zvučnika (B)

(za središnji zvučnik)

- Učvrstite jastučiće **J** na adapter stalka središnjeg zvučnika **H**.
- Provucite kabel zvučnika **A** kroz otvore na stalku središnjeg zvučnika **G** i kroz adapter stalka središnjeg zvučnika **H** te ga spojite na zvučnik.
- Učvrstite adapter stalka **H** na središnji zvučnik pomoću vijka M5 **D**.
- Učvrstite stalak središnjeg zvučnika **G** na adapter stalka **H** pomoću vijaka M4 **I**.

Postavljanje zvučnika na zid (C)

Zvučnike možete postaviti i na zid.

- Pripremite vijke (nisu isporučeni) koji odgovaraju otvorima na stražnjoj strani zvučnika.
- Učvrstite vijke u zid. Vijci trebaju izvirivati iz zida 7 do 10 mm.
- Spojite kabele zvučnika u priključnice te nakon toga nalijepite stražnje jastučiće **K** na zvučnike.
- Ovjesite zvučnike na vijke.

Napomene

- Upotrijebite vijke koji odgovaraju vrsti materijala od kojeg je napravljen zid i njegovoj nosivosti. S obzirom da je zid od gipsanih ploča krhak, vijek učvrstite u nosivu gredicu i nakon toga na zid. Zvučnike postavite na mjesto gdje je zid okomit i ravan te gdje je ugrađeno ojačanje.
- Posavjetujte se s prodavačem u željezariji ili stručnom osobom u vezi odabira vrste vijaka za učvršćivanje zvučnika na zid.
- Sony ne preuzima odgovornost za nesreće ili štetu do kojih može doći zbog nepravilnog postavljanja, nedovoljne nosivosti zida, nepravilne ugradnje vijaka ili prirodnih nesreća i sl.

Sustav zvučnika za kućno kino

SA-FT3H

Povezivanje sustava

Spojite sustav na izlazne priključnice pojačala. **(D)**

Prije povezivanja provjerite je li isključeno napajanje svih komponenata (uključujući subwoofer).

Napomene **(E)**

- Provjerite odgovaraju li (+) i (–) priključnice zvučnika (+) i (–) priključnicama na pojačalu.
- Zategnite vijke na priključnicama zvučnika jer nezategnuti vijci mogu uzrokovati šum.
- Provjerite jesu li svi spojevi čvrsti. Kontakt između neizoliranih dijelova žica zvučnika na priključcima zvučnika može uzrokovati kratak spoj.
- Za detalje o povezivanju pojačala, pogledajte posebne upute za uporabu isporučene s pojačalom.

Savjet

Crne žice ili žice s crnom prugom provode negativni (–) pol struje i potrebno ih je priključiti na negativne (–) priključnice zvučnika.

Postavljanje zvučnika

Postavljanje svakog od zvučnika **(F)**

Svi zvučnici trebaju biti okrenuti prema mjestu slušanja. Najbolji surround efekt će biti ostvaren ako su svi zvučnici postavljeni na jednaku udaljenost od mjesta slušanja.

Stavite prednje zvučnike na odgovarajuću udaljenost s lijeve i desne strane TV prijemnika.

Stavite subwoofer s bilo koje strane TV prijemnika.

Stavite središnji zvučnik na sredinu TV prijemnika.

Položaj surround zvučnika uvelike ovisi o razmještau u prostoriji. Surround zvučnici mogu se postaviti malo iza mjesta slušanja.

Postavljanje središnjeg zvučnika **(G)**

Namjestite središnji zvučnik čvrsto na TV prijemnik, pazeći da ne bude nagnut. Obavezno ugrađite isporučeni stalak zvučnika.

Postavljanje ostalih zvučnika na stalke (opcija) **(H)**

Radi lakšeg razmještanja zvučnika možete koristiti dodatno nabavljive stalke: WS-FV11 ili WS-FV20, WS-FV10C, WS-FV10D, WS-WV10D (raspoloživ samo u nekim zemljama).

Napomene

- Ako upotrebljavate dodatne stalke za zvučnike, nemojte se naslanjati ili vješati na zvučnike jer bi se zvučnici mogli prevrnuti.
- Zvučnike postavite na ravnu podlogu.

Podešavanje pojačala

Kad sustav povezujete na pojačalo s ugrađenim višekanalnim dekoderom (Dolby Digital, DTS**, itd.), potrebno je koristiti izbornike za podešavanje pojačala da biste odredili parametre svog sustava zvučnika.

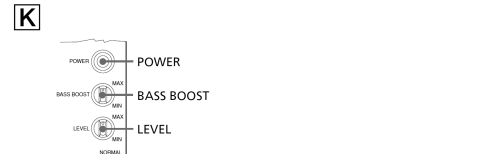
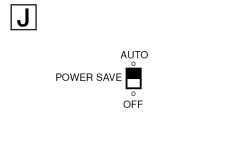
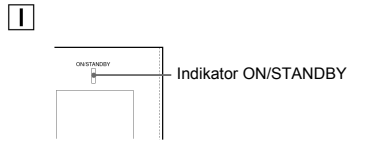
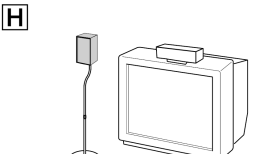
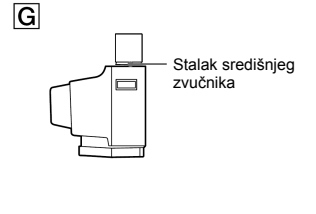
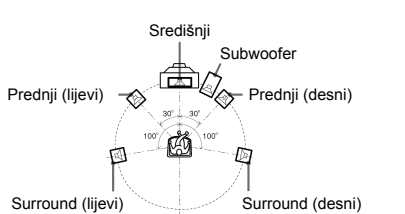
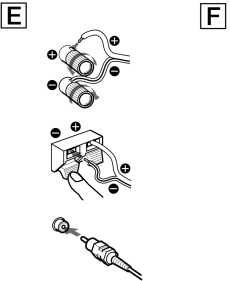
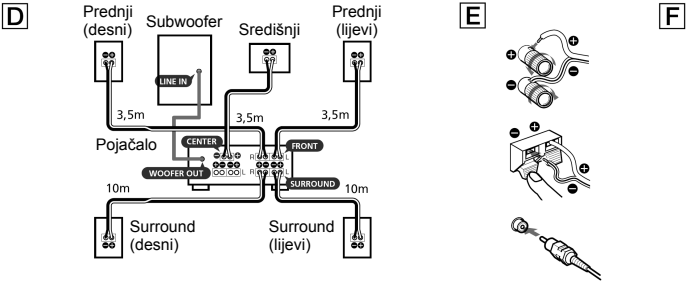
Za odgovarajuće podešavanje pogledajte donju tablicu. Za detalje o postupku podešavanja pogledajte posebne upute za uporabu isporučene s pojačalom.

Podešavanje zvučnika

Za	Podesite na
Prednje zvučnike	SMALL
Središnji zvučnik	SMALL
Surround zvučnike	SMALL
Subwoofer	ON (ili YES)

Koristite li pojačalo s mogućnošću podešavanja *crossover* frekvencije, odaberite 150 Hz (ili neku približnu vrijednost) kao *crossover* frekvenciju za prednje, središnji i surround zvučnike.

** "DTS" i "DTS Digital Surround" su zaštitni znakovi tvrtke Digital Theater Systems, Inc.



Slušanje zvuka **(I)**

Najprije stišajte glasnoću pojačala. Prije početka reprodukcije programiranog izvora, glasnoću je potrebno podesiti na minimum.

1 Uključite pojačalo i odaberite izvor reprodukcije.

2 Pritisnite tipku POWER na subwooferu. ON/STANDBY indikator na subwooferu svijetli zeleno.

3 Pokrenite reprodukciju izvora.

Napajanje se uključi i isključi automatski – funkcija automatskog uključčenja/isključčenja **(J)**

Kada je subwoofer uključen (tj., indikator ON/STANDBY svijetli zeleno) i nekoliko minuta nema ulaznog signala, uključi se crveni ON/STANDBY indikator i subwoofer se isključi u mod smanjene potrošnje energije. Kada u ovome modu subwoofer primi signal, automatski se uključi (funkcija automatskog uključčenja/isključčenja).

Za isključenje ove funkcije pomaknite preklopku POWER SAVE sa stražnje strane na OFF.

Podešavanje subwoofera **(K)**

1 Okrenite regulator LEVEL za podešavanje glasnoće. Podesite glasnoću prema osobnim željama i u skladu s vrstom izvora reprodukcije.

2 Odaberite fazni polaritet. Pomoću preklopke PHASE odaberite polaritet.

3 Okrenite regulator BASS BOOST u skladu sa željenom izlaznom snagom. Neki audio materijali snimljeni su uz jači naglasak na basovima, što može uzrokovati pretjerani efekt u nekim slučajevima. Ako se to dogodi, okrenite BASS BOOST na minimum.

Napomene

- Neke funkcije naglašavanja zvuka na pojačalu mogu uzrokovati izobličenje zvuka iz subwoofera. Ako dođe do izobličenja, isključite ove funkcije.
- Da biste uživali u zvuku visoke kvalitete, nemojte podesiti preveliku glasnoću subwoofera.
- Ako se zvuk izobliči kad uključite naglašavanje basova iz pojačala (kao što je DBFB, GROOVE, grafički ekvilizator...), smanjite naglašavanje basova i podesite glasnoću.
- Nemojte pojačavati glasnoću subwoofera na maksimum. Na taj način mogu se smanjiti basovi i može se čuti pretjeran šum.
- Odabirom opcija NORMAL ili REVERSE mijenja se polaritet pomoću preklopke PHASE, što može poboljšati reprodukciju basova u određenom okolišu (ovisno o vrsti prednjih zvučnika, položaju subwoofera i postavci BASS-BOOST). Također može povećati širinu i lakoću zvuka te izazvati osjećaj zvučnog polja. Odaberite postavku koja će dati zvuk kakvog želite dok slušate na svom uobičajenom mjestu.

U slučaju problema

Naidete li tijekom uporabe ovog sustava zvučnika na neki problem, provjerite donju listu i poduzmite naznačene mjere. Ako to ne riješi problem, obratite se najbližem Sony prodavatelju.

Iz sustava se ne čuje zvuk.

- Provjerite jesu li svi spojevi ispravno izvedeni.
- Provjerite je li ispravno podešena glasnoća pojačala.
- Provjerite je li kontrola za odabir izvora na pojačalu podešena za ispravan izvor.
- Provjerite jesu li priključene slušalice. Ako jesu, isključite ih.

Zvuk reproduciran iz subwoofera je izobličen.

- Provjerite je li uključena koja od funkcija naglašavanja zvuka na pojačalu. Ako jest, isključite je.

Iz zvučnika se čuje brujanje ili šum.

- Provjerite jesu li svi spojevi izvedeni ispravno.
- Niti jedna audio komponenta ne smije biti postavljena preblizu TV uređaju.

Zvuk je iznenada prekinut.

- Provjerite jesu li svi spojevi izvedeni ispravno. Kontakt između neizoliranih žica zvučnika na priključnicama zvučnika može uzrokovati kratki spoj.

Tehnički podaci

SA-FT3H

SS-FRF3H (prednji/surround zvučnici)	
Sustav zvučnika	Dvosistemski, magnetski oklopljen
Zvučnici	Niskotonac: 10 cm, konusni Visokotonac: 2,5 cm, balansirani, kupolasti
	Bas-refleksno
	8 ohma
Vrsta kućišta	
Nazivna impedancija	
Podaci o snazi	
Najveća ulazna snaga	110 W
Razina osjetljivosti	84 dB (1 W, 1 m)
Frekvencijski opseg	140 Hz – 50 000 Hz
Dimenzije (š/v/d)	otprilike 120 × 360 × 32 mm
sa stalkom	otprilike 120 × 372 × 32 mm (Promjer baze: 190 mm)
Masa	otprilike 0,9 kg
sa stalkom	otprilike 0,95 kg

SS-CNF3H (središnji zvučnik)

Sustav zvučnika	Dvosistemski, magnetski oklopljen
Zvučnici	Niskotonac: 8 cm (× 2), konusni Visokotonac: 2,5 cm, balansirani, kupolasti
	Bas-refleksno
	8 ohma
Vrsta kućišta	
Nazivna impedancija	
Podaci o snazi	
Najveća ulazna snaga	110 W
Razina osjetljivosti	84 dB (1 W, 1 m)
Frekvencijski opseg	150 Hz – 50 000 Hz
Dimenzije (š/v/d)	otprilike 430 × 88 × 32 mm
sa stalkom	otprilike 430 × 98 × 66 mm
Masa	otprilike 0,85 kg
sa stalkom	otprilike 0,9 kg

SA-WFT3 (subwoofer)

Sustav zvučnika	Aktivni subwoofer, magnetski oklopljen
Zvučnik	Niskotonac: 15 cm (×2), konusni
Tip kućišta	Akustički balansirano, bas-refleksno
Opseg reprodukcijske frekvencije	
	28 Hz – 200 Hz
Trajni RMS izlaz snage	
	150 W (6 ohma, 100 Hz, 10% THD)

Ulazi

LINE IN (ulazna pinska priključnica)

Općenito

Napajanje	230 V AC, 50/60 Hz
Potrošnja	80 W 0,3 W (pripravno stanje)
Dimenzije (š/v/d)	otprilike 182 × 477 × 353 mm
Masa	otprilike 12 kg

Isporučeni pribor

Kabel zvučnika (3,5 m) (3)
Kabel zvučnika (10 m) (2)
Audio spojni kabel (1)
Poklopac stalka (4)
Baza stalka (4)
Stalak središnjeg zvučnika (1)
Adapter stalka središnjeg zvučnika (1)
Jastučić (20)
Stražnji jastučić (10)
Vijak (M5) (5)
Vijak (M4) (2)
Vijak (M3.5) (16)

Dizajn i tehnički podaci podložni su promjeni bez prethodne najave.
Proizvođač ne preuzima odgovornost za eventualne tiskarske pogreške.