

# SONY®

4-400-213-32(1)



IES6

## Osobní audio systém s dokovací stanicí

CZ

Uživatelská příručka

## Osobný dokovací audio systém

SK

Návod na použitie



© 2012 Sony Corporation

RDP-XF300iP



## Osobní audio systém s dokovací stanicí

CZ

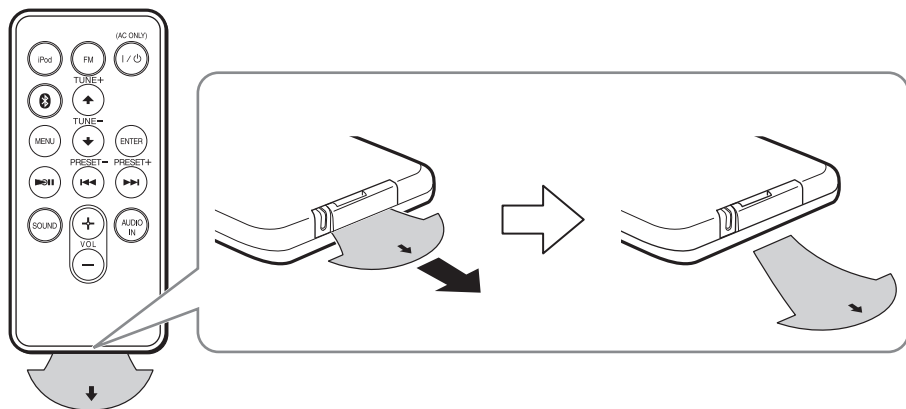
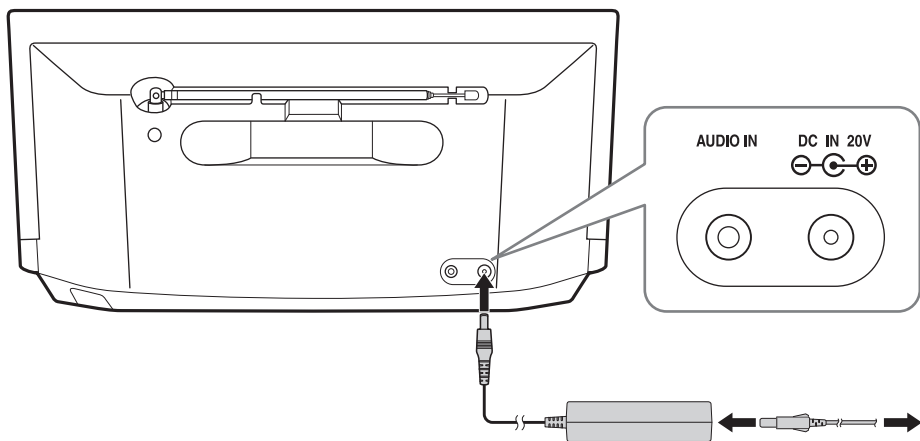
Uživatelská příručka





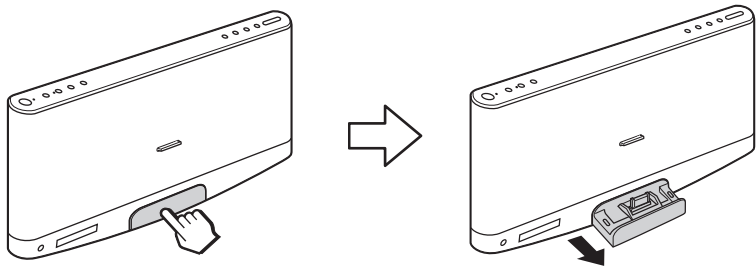
## Osobní audio systém s dokovací stanicí

Stručný průvodce

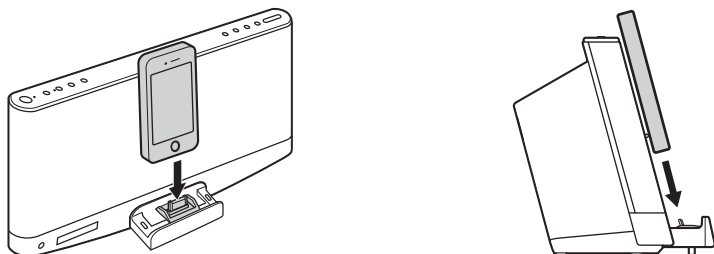


# iPod/iPhone/iPad

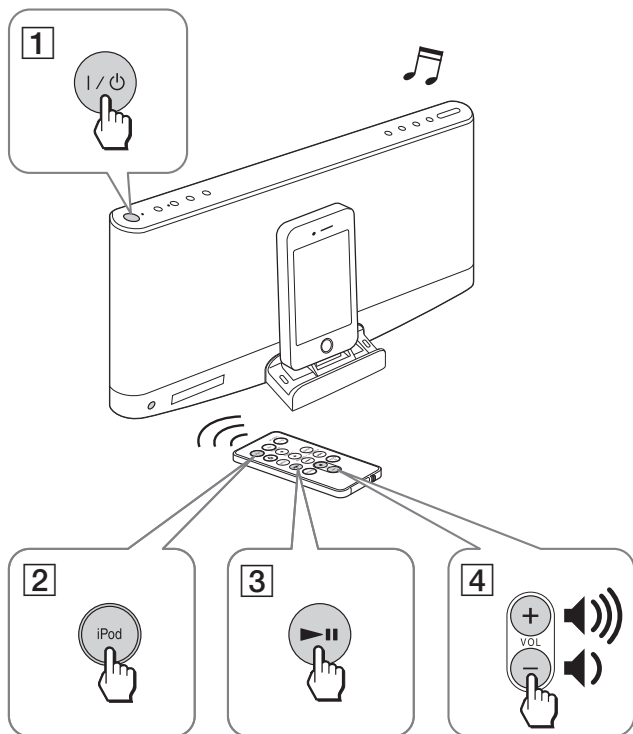
1



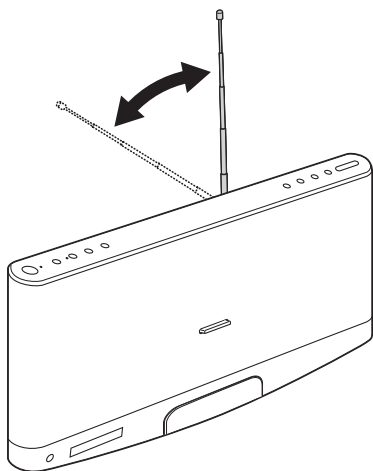
2



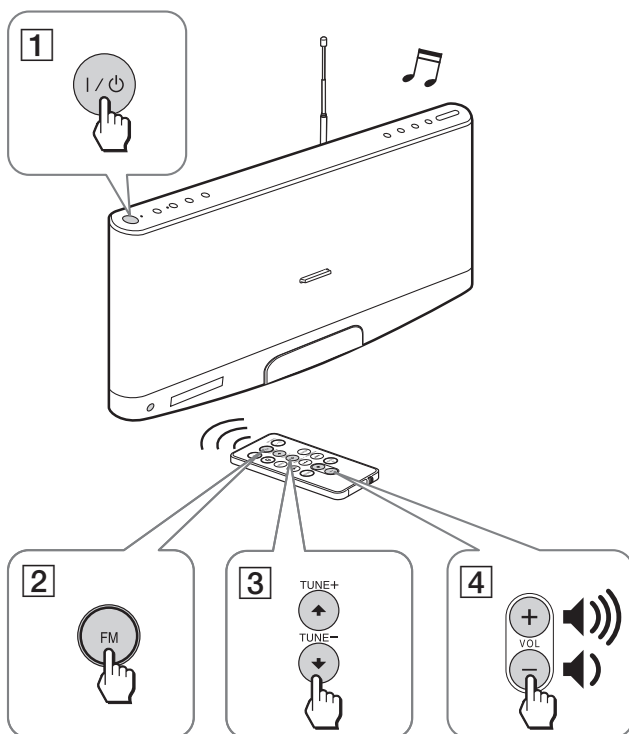
3



## 1



## 2





# VAROVÁNÍ

## **Abyste zabránili nebezpečí vzniku požáru nebo úrazu elektrickým proudem, nevystavujte tento přístroj dešti ani vlhkosti.**

Abyste předešli nebezpečí vzniku požáru, nezakrývejte větrací otvory na přístroji novinami, ubrusy na stůl, závěsy, záclonami a podobně. Na přístroj nikdy nepokládejte zapálené svíčky.

Abyste předešli nebezpečí vzniku požáru nebo úrazu elektrickým proudem, nevystavujte přístroj kapající nebo stříkající vodě a nepokládejte na něj nádoby naplněné tekutinou, jako například vazy.

Neumísťujte přístroj do stíněného prostoru, jako například do knihovny, vestavěné skříně a na podobná místa.

Nevystavujte baterie nebo přístroje s vloženými bateriemi nadměrnému teplu, jako například přímému slunečnímu světlu, ohni atd. po delší dobu.

Jelikož zástrčka síťového kabelu slouží pro odpojení přístroje od napájení, připojte přístroj do snadno přístupné síťové zásuvky. V případě zjištění jakéhokoliv neobvyklého provozního stavu přístroje ihned odpojte zástrčku síťového kabelu ze síťové zásuvky.

Jestliže je síťový kabel připojen do síťové zásuvky, není přístroj odpojen od napájení, a to ani ve chvílích, kdy je přístroj vypnutý.

Výrobní štítek a důležité informace týkající se bezpečnosti jsou uvedeny na spodní straně přístroje a na síťovém adaptéru.

## **UPOZORNĚNÍ**

V případě nesprávné výměny baterie hrozí nebezpečí výbuchu. Baterii vyměňujte pouze za stejný typ.

## **Upozornění pro zákazníky: následující informace platí pouze pro zařízení prodávaná v zemích uplatňujících směrnice EU**

Výrobceem tohoto výrobku je společnost Sony Corporation, 1-7-1 Konan, Minato-ku, Tokio, 108-0075 Japonsko. Autorizovaným zástupcem pro elektromagnetickou kompatibilitu (EMC) a bezpečnost produktu je společnost Sony Deutschland GmbH, Hedelfinger Strasse 61, 70327 Stuttgart, Německo. V případě jakýchkoliv záležitostí týkajících se opravy nebo záruky použijte prosím kontaktní adresy uvedené v samostatné servisní nebo záruční dokumentaci.



Společnost Sony Corp. tímto prohlašuje, že toto zařízení odpovídá základním požadavkům a ostatním relevantním ustanovením směrnice 1999/5/EC. Podrobné informace najdete na následujících webových stránkách:  
<http://www.compliance.sony.de/>

## **Autorská práva a licence**

Slovo a loga Bluetooth jsou ve vlastnictví společnosti Bluetooth SIG, Inc. a jakékoliv použití těchto známek společností Sony Corporation je licencováno. Ostatní ochranné známky a obchodní názvy jsou majetkem příslušných vlastníků.

iPhone, iPod, iPod classic, iPod nano a iPod touch jsou obchodní značky společnosti Apple Inc. registrované v USA a dalších zemích. iPad je obchodní značka společnosti Apple Inc. Označení „Made for iPod“, „Made for iPhone“ a „Made for iPad“ znamenají, že elektronické příslušenství bylo navrženo speciálně pro připojení k přístroji iPod, iPhone nebo iPad a obdrželo certifikaci výrobce, že splňuje funkční požadavky Apple. Společnost Apple neodpovídá za správný provoz tohoto zařízení ani za jeho soulad s bezpečnostními a regulačními standardy. Uvědomte si prosím, že používání tohoto příslušenství s přístrojem iPod, iPhone nebo iPad může ovlivnit bezdrátový výkon.

Použití tohoto rádiového zařízení není povoleno v geografické oblasti v okruhu 20 km od střediska Ny-Alesund na norském souostroví Špicberky.

# Bezpečnostní upozornění

- Při odpojování síťového kabelu vždy uchopte zástrčku. Nikdy netahejte za samotný kabel.
- Jelikož reproduktor obsahuje silný magnet, neumísťujte platební karty s magnetickým proužkem nebo mechanické náramkové hodinky, CRT televizory, projektory atd. do blízkosti tohoto přístroje, aby nedošlo k poškození vlivem magnetického pole.
- Neponechávejte přístroj v blízkosti zdrojů tepla, jako jsou například radiátory nebo výstupy teplého vzduchu, nebo v místech, kam dopadá přímé sluneční světlo nebo kde se vyskytuje nadměrná prašnost, mechanické otřesy či nárazy.
- Zajistěte dostatečnou cirkulaci vzduchu, aby nedocházelo k nárůstu teploty uvnitř přístroje. Nestavte přístroj na měkké povrchy (koberečky, přikrývky atd.) nebo do blízkosti materiálů (záclony atd.), které by mohly blokovat větrací otvory.
- V případě, že se dovnitř přístroje dostane jakýkoliv předmět nebo tekutina, odpojte přístroj od sítě a před dalším používáním jej nechejte zkontrolovat kvalifikovaným servisním technikem.
- Během bouřky se nedotýkejte antény ani zástrčky.
- Nedotýkejte se přístroje mokryma rukama.
- Neumísťujte přístroj do blízkosti vody.

## POZNÁMKY K LITHIOVÉ BATERII

- Aby byl zajištěn dobrý kontakt, otřete baterii suchým hadříkem.
- Při vkládání baterie dbejte na dodržení správné polarity.
- Nedržte baterii kovovými pinzetami, protože by mohlo dojít ke zkratu.



**Likvidace starých elektrických a elektronických zařízení (platí v zemích Evropské unie a dalších evropských zemích se systémem tříděného odpadu)**

Tento symbol na výrobku nebo jeho obalu znamená, že s tímto výrobkem nesmí být zacházeno jako s běžným domovním odpadem. Místo toho je třeba tento výrobek odnést na příslušné sběrné místo, kde bude provedena recyklace takového elektrického a elektronického zařízení. Zajištěním správné likvidace výrobku předejdete možným negativním dopadům na životní prostředí a lidské zdraví, které se mohou v opačném případě projevit jako důsledek nesprávné manipulace při likvidaci tohoto výrobku. Recyklace materiálů přispívá k ochraně přírodních zdrojů. Se žádostí o podrobnější informace o recyklaci tohoto výrobku se prosím obraťte na místní úřady, místní služby pro sběr domovního odpadu nebo na obchod, kde jste výrobek zakoupili.

Platí rovněž pro příslušenství: dálkový ovladač



**Likvidace starých baterií (platí v zemích Evropské unie a dalších evropských zemích se systémem tříděného odpadu)**

Tento symbol na baterii nebo jejím obalu znamená, že s baterií dodávanou k tomuto výrobku nesmí být zacházeno jako s běžným domovním odpadem.

U některých baterií může být tento symbol doplněn chemickým symbolem. Chemické symboly pro rtuť (Hg) nebo olovo (Pb) jsou uvedeny v případě, že baterie obsahuje více než 0,0005 % rtuti nebo 0,004 % olova.

Zajištěním správné likvidace baterií předejdete možným negativním dopadům na životní prostředí a lidské zdraví, které se mohou v opačném případě projevit jako důsledek nesprávné manipulace při likvidaci baterie. Recyklace materiálů přispívá k ochraně přírodních zdrojů.

U výrobků, které vyžadují z důvodu bezpečnosti, funkčnosti nebo zachování integrity dat trvalé připojení k vestavěné baterii, by taková baterie měla být vyměňována pouze kvalifikovaným servisním technikem.

Pro zajištění správné likvidace baterie odnese výrobek na konci jeho životnosti na příslušné sběrné místo, kde bude provedena recyklace takového elektrického a elektronického zařízení.

U ostatních baterií si prosím přečtěte část popisující postup pro bezpečné vyjmutí baterie z výrobku. Odnese baterii na příslušné sběrné místo zabývající se recyklací starých baterií.

Se žádostí o podrobnější informace o recyklaci tohoto výrobku nebo baterie se prosím obraťte na místní úřady, místní služby pro sběr domovního odpadu nebo na obchod, kde jste výrobek zakoupili.

## Bluetooth komunikace

- Bezdrátová technologie Bluetooth má provozní dosah přibližně 10 m. Maximální komunikační dosah se může lišit v závislosti na překážkách (lidské tělo, kov, zeď atd.) nebo elektromagnetickém prostředí.



- Následující podmínky mohou ovlivnit citlivost Bluetooth komunikace:
  - překážka mezi přístrojem a přehrávačem iPod, jako například osoba, kov nebo zeď,
  - zařízení pracující v pásmu 2,4 GHz, jako například bezdrátová LAN zařízení, bezdrátové telefony nebo mikrovlnné trouby používané v blízkosti přístroje,
  - přístroj umístěný na polici vyrobené ze železa.
- Jelikož Bluetooth zařízení a bezdrátová síť LAN (IEEE 802.11b/g/n) používají stejnou frekvenci, může se objevit mikrovlnné rušení, jehož výsledkem je zhoršení rychlosti komunikace, šum nebo nefunkční připojení, pokud je tento přístroj používán v blízkosti bezdrátového LAN zařízení. V takovém případě proveďte následující:
  - použijte přístroj ve vzdálenosti nejméně 10 m od bezdrátového LAN zařízení,
  - v případě, že přístroj používáte ve vzdálenosti menší než 10 m od bezdrátového LAN zařízení, vypněte příslušné bezdrátové LAN zařízení,
  - umístěte přístroj a přehrávač iPod co nejbliže k sobě.
- Mikrovlny vyzařované z Bluetooth zařízení mohou ovlivnit funkci elektronických lékařských zařízení. V následujících prostorech vypněte přístroj a přehrávač iPod, jelikož mohou způsobit nehodu:
  - místa, kde se vyskytuje hořlavý plyn, nemocnice, vlaky, letadla nebo čerpací stanice,
  - místa v blízkosti automatických dveří nebo požárních hlásičů.
- Přístroj podporuje bezpečnostní funkce, které

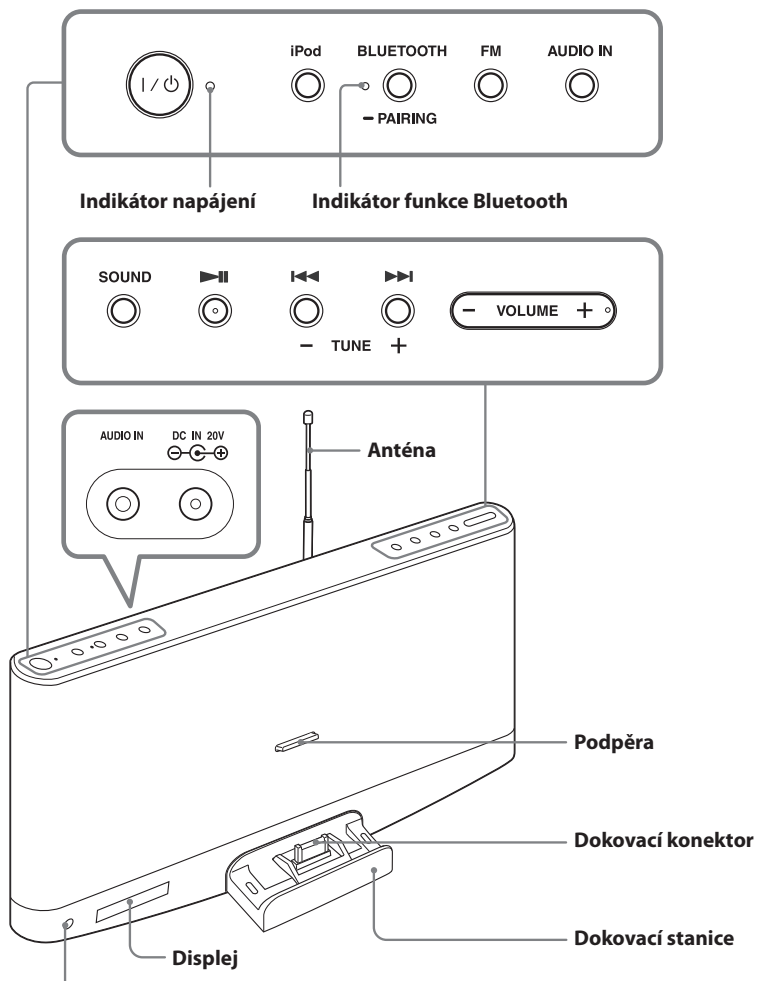
odpovídají standardu Bluetooth pro zajištění bezpečného připojení bezdrátovou technologií Bluetooth. Tato bezpečnost však nemusí být v závislosti na nastavení dostatečná. Při komunikaci prostřednictvím bezdrátových Bluetooth zařízení buďte opatrní.

- Nepřebíráme žádnou odpovědnost za únik informací během komunikace prostřednictvím technologie Bluetooth.
- Není zaručeno, že se vám podaří připojit všechna Bluetooth zařízení:
  - je vyžadováno autorizované zařízení s funkcí Bluetooth, která odpovídá standardu Bluetooth specifikovanému společností Bluetooth SIG, Inc.,
  - i když připojené zařízení odpovídá výše uvedenému standardu Bluetooth, nemusí se v závislosti na svých funkcích nebo specifikacích připojit nebo pracovat správně.
- U některých připojovaných zařízení může zahájení komunikace trvat delší dobu.

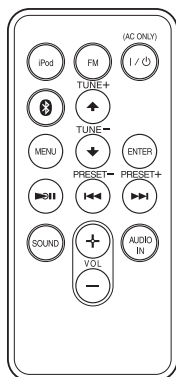
## Poznámka

- V této uživatelské příručce se označení „iPod“ používá jako všeobecný termín pro funkce na přístrojích iPod, iPhone nebo iPad, pokud není v textu nebo na obrázcích uvedeno jinak.

S případnými dotazy nebo problémy, které se týkají vašeho přístroje, se prosím obraťte na nejbližšího prodejce Sony.



**Senzor dálkového ovládání**



**Tlačítka VOLUME + (Hlasitost) (VOL + na dálkovém ovladači) a ►|| jsou opatřena výstupkem.**

# Příprava

## Zdroj napájení

### Automatické vypnutí

Pokud po dokončení přehrávání hudby (z přehrávače iPod připojeného k dokovacímu konektoru, prostřednictvím funkce Bluetooth nebo z externího zařízení připojeného do konektoru **AUDIO IN** (Audio vstup)) neprovedete během 20 minut žádnou operaci, přístroj se automaticky vypne.

### Poznámky

- Pokud je přístroj zapnutý a po dobu více než 30 sekund není provedena žádná operace, displej se vypne. V takovém případě stiskněte tlačítko **SOUND** (Zvuk) pro opětovné zapnutí displeje.
- Pokud je odpojen síťový adaptér, nelze přístroj zapnout pomocí dálkového ovladače.

## Použití síťového adaptéru

- 1 Připojte dodaný síťový kabel k síťovému adaptéru.
- 2 Pevně připojte síťový adaptér do konektoru **DC IN 20V** na zadní straně přístroje a potom do síťové zásuvky.

### Poznámka k síťovému adaptéru

- Používejte pouze dodaný síťový adaptér Sony. Polarita zástrček adaptérů jiných výrobců se může lišit. V případě použití jiného než dodaného síťového adaptéru by mohlo dojít k poruše přístroje.



- 3 Ujistěte se, že bylo nabíjení zahájeno. Po zahájení nabíjení se zobrazí indikátor akumulátoru. Probíhající nabíjení bude signalizováno měnícím se počtem segmentů indikátoru.

## Pokud je přístroj vypnutý



Po dokončení nabíjení se na chvíli zobrazí indikátor plně nabitého akumulátoru a potom zmizí.



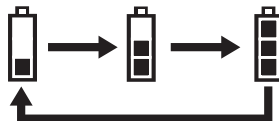
### Poznámky

- Při připojení síťového adaptéru v případě plně nabitého akumulátoru se na chvíli zobrazí indikátor plně nabitého akumulátoru a potom zmizí.
- Při připojení síťového adaptéru v případě vybitého akumulátoru se zahájí nabíjení, které bude signalizováno měnícím se počtem segmentů akumulátoru.

Pokud se zobrazí indikátor vybitého akumulátoru a není připojen síťový adaptér, nebude možné přístroj ovládat.



## Pokud je přístroj zapnutý



Po dokončení nabíjení se zobrazí indikátor plně nabitého akumulátoru.



### Poznámka

- Plně nabití akumulátoru trvá přibližně 6 hodin.

## Používání akumulátoru

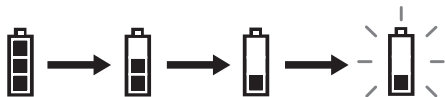
Pro napájení přístroje můžete místo síťového adaptéru používat akumulátor.

### Poznámka

- Maximální výstupní hlasitost bude v případě odpojení síťového adaptéru nižší.

### Kontrola zbývajcí kapacity akumulátoru

Zbývajcí kapacita akumulátoru bude zobrazena, pokud je přístroj zapnutý. Se snižující se zbývajcí kapacitou akumulátoru se rovněž snižuje počet segmentů indikátoru.



Úroveň 1    Úroveň 2    Úroveň 3    Úroveň 4

Pokud je akumulátor téměř vybitý, bude blikat indikátor „LOW BATT“ (Nízká kapacita akumulátoru) a přístroj se vypne. Připojte síťový adaptér a nabijte akumulátor. (Viz část „Použití síťového adaptéru“.)



### Poznámky

- Zbývajcí kapacita akumulátoru není zobrazena, pokud je přístroj vypnutý.
- Při zobrazení indikátoru „LOW BATT“ (Nízká kapacita akumulátoru) je třeba akumulátor nabíjet aspoň 30 minut.
- Indikátor akumulátoru zobrazuje přibližnou zbývajcí kapacitu.
- Výdrž akumulátoru závisí na podmínkách používání přístroje.

### Doba pro výměnu akumulátoru

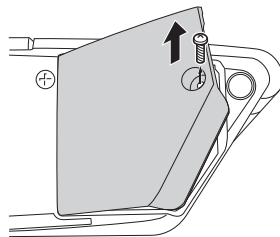
Opakovaným nabíjením se postupem času snižuje výdrž akumulátoru. Pokud se výdrž akumulátoru sníží i po plném nabití na polovinu původní doby, vyměňte akumulátor za nový.

### Poznámka

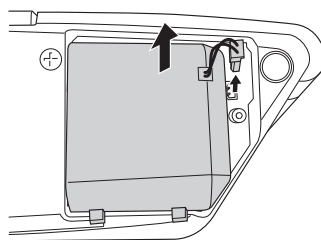
- Akumulátor není běžně dostupný výrobek. Pro zakoupení akumulátoru (NH-300RDP) se obraťte na nejbližšího prodejce Sony.

## Výměna akumulátoru

- 1 Odšroubujte šroubek na krytu prostoru pro akumulátor na spodní straně přístroje a sejměte kryt.



- 2 Odpojte zástrčku akumulátoru a vytáhněte jej.




- 3 Vložte nový akumulátor a připojte zástrčku do konektoru.
- 4 Nasadte kryt prostoru pro akumulátor a utáhněte šroubek.

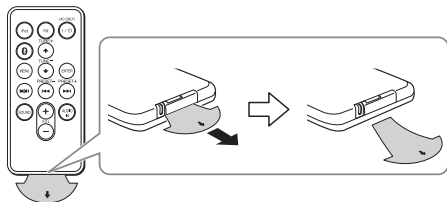
### Poznámky

- Při výměně akumulátoru umístěte pod přístroj měkkou látku atd.
- Před vyjmutím starého akumulátoru vypněte přístroj a odpojte síťový adaptér.
- Před použitím nového akumulátoru nabijte. Podrobné informace - viz část „Použití síťového adaptéru“.

## Dálkový ovladač

Před prvním použitím dodaného dálkového ovladače odstraňte ochrannou fólii.

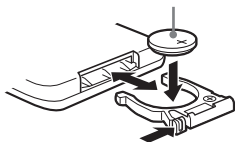
Nasměrujte dálkový ovladač na senzor dálkového ovládání  na přístroji.



### Doba pro výměnu baterie

Při normálním způsobu používání by měla baterie (CR2025) vydržet přibližně 6 měsíců. Pokud již nelze přístroj dálkovým ovladačem dále ovládat, vyměňte baterii za novou.

Stranou  nahoru



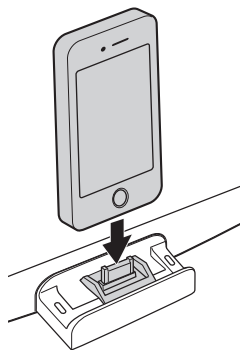
### Poznámka

- Pokud nebudete dálkový ovladač delší dobu používat, vyjměte baterii, abyste předešli možnému poškození způsobenému vytečením elektrolytu nebo korozí.

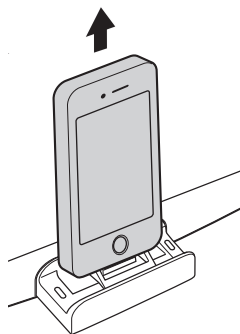
## Ovládání

### Ovládání přehrávače iPod

#### Připojení přehrávače iPod



#### Odpojení přehrávače iPod



## Poznámky

- K přístroji lze připojit i přehrávač iPod s nasazeným krytem nebo pouzdem. Pokud však kryt nebo pouzdro neumožňuje správné připojení, sejměte jej a potom připojte přehrávač iPod k dokovacímu konektoru.
- Přehrávač iPod připojujte nebo odpojíte ve stejném úhlu, který odpovídá úhlu dokovacího konektoru na přístroji. Při odpojování přehrávače iPod jej nevyjímejte směrem vpřed.
- Při připojování nebo odpojování přehrávače iPod pevně držte přístroj.
- Přehrávač iPod neotáčejte ani nenaklánějte, protože by mohlo dojít k poškození konektoru.
- Před přenášením přístroje odpojte přehrávač iPod. V opačném případě by mohlo dojít k poruše funkce.
- Pokud přehrávač iPod nedosáhne k podpěře na přední straně přístroje, upevněte pod podpěru dodanou podložku.

## Zapnutí a vypnutí přístroje

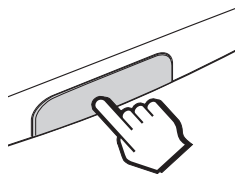
Stiskněte tlačítko **I/⏻** (zapnutí/pohotovostní režim). Při zapnutí přístroje se rozsvítí indikátor napájení.

## Nastavení hlasitosti

Stiskněte tlačítko **VOLUME +/-** (Hlasitost) (**VOL +/-** na dálkovém ovladači).

## Ovládání přehrávače iPod připojeného k dokovací stanici

- 1** Stlačením dokovací stanice na přední straně přístroje ji otevřete. Po použití zatlačte dokovací stanici zpět do výchozí polohy tak, aby byla v této poloze zajištěna.



- 2** Připojte přehrávač iPod k dokovacímu konektoru. Dokovací konektor lze mírně naklonit. Podrobné informace - viz část „Ovládání přehrávače iPod“.
- 3** Stiskněte tlačítko **I/⏻**.
- 4** Stisknutím tlačítka **iPod** aktivujte funkci pro přehrávač iPod. Na displeji se zobrazí nápis „iPod“.



- 5** Stiskněte tlačítko **▶||**. Přehrávač iPod spustí přehrávání. Pokud přehrávač iPod nespustí přehrávání, proveďte ovládání přímo na přehrávači iPod. Připojený přehrávač iPod lze ovládat prostřednictvím tohoto přístroje nebo pomocí tlačítek na přehrávači iPod.



Funkce	Stiskněte
Pozastavení přehrávání (pauza)	▶▶ Dalším stisknutím tlačítka se přehrávání obnoví.
Přechod na následující skladbu	▶▶▶ (vpřed)
Přechod na předchozí skladbu	◀◀◀ (vzad) *
Nalezení požadovaného místa při současném poslechu zvuku	▶▶▶ (vpřed) nebo ◀◀◀ (vzad) během přehrávání a podržte jej tak dlouho, dokud nenaleznete požadované místo.
Návrat do předchozí nabídky	<b>MENU</b> (Nabídka) na dálkovém ovladači
Výběr položky nabídky nebo skladby pro přehrávání	▲ (nahoru)/▼ (dolů) na dálkovém ovladači
Potvrzení vybrané položky v nabídce nebo spuštění přehrávání	<b>ENTER</b> (Potvrzení) na dálkovém ovladači

\* Při stisknutí během přehrávání se vrátíte na začátek aktuální skladby. Pro výběr předchozí skladby stiskněte tlačítko dvakrát.

### Poznámky

- Pokud se na displeji přístroje iPod touch, iPhone nebo iPad zobrazí zpráva, podívejte se do části „Poznámky k aplikaci“.
- V závislosti na modelu přehrávače iPod se mohou některé operace lišit nebo nemusí být dostupné.
- Pokud je baterie přehrávače iPod zcela vybitá, nechejte ji před použitím přehrávače iPod chvíli nabíjet.
- Společnost Sony nepřebírá žádnou odpovědnost za ztrátu nebo poškození dat uložených v přehrávači iPod, které vzniklo v důsledku používání přehrávače iPod připojeného k tomuto přístroji.
- Podrobné informace o podmínkách týkajících se okolního prostředí pro používání přehrávače iPod najdete na webových stránkách společnosti Apple Inc.

## Odpojení přehrávače iPod

Podrobné informace - viz část „Ovládání přehrávače iPod“.

## Nabíjení přehrávače iPod

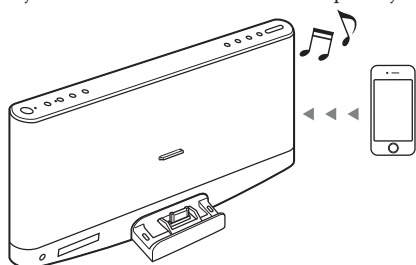
Pokud je k přístroji připojen síťový adaptér, lze jej používat jako nabíječku baterie pro přehrávač iPod. Nabíjení se zahájí po připojení přehrávače iPod k přístroji. Stav nabíjení bude zobrazen na displeji přehrávače iPod. Podrobné informace najdete v návodu k obsluze vašeho přehrávače iPod.

### Rady pro nabíjení přehrávače iPod v případě použití akumulátoru

- Pokud je aktivní funkce pro přehrávač iPod a indikátor akumulátoru zobrazuje úroveň 1 nebo 2, zahájí se nabíjení. Pokud indikátor akumulátoru zobrazuje úroveň 3 nebo 4, podržte pro zahájení nabíjení tlačítko **iPod**. (Podrobné informace - viz část „Použití akumulátoru“.)
- Při automatickém vypnutí přístroje se nabíjení ukončí. (Podrobné informace - viz část „Automatické vypnutí“.)
- Pro ukončení nabíjení podržte stisknuté tlačítko **iPod**. Tato operace přeruší i přehrávání. Pro obnovení nabíjení znovu podržte stisknuté tlačítko **iPod**.

# Bezdrátový přenos hudby

Při připojení prostřednictvím technologie Bluetooth můžete bezdrátově přenášet hudbu z přehrávače iPod nebo jiného Bluetooth zařízení do tohoto přístroje.



## Spárování

### Co je to spárování?

Zařízení Bluetooth je nutno předem vzájemně „spárovat“.

Jakmile jsou zařízení Bluetooth spárována, není nutno toto párování znovu opakovat, pokud nebyly vymazány informace o spárování.

### Indikátor funkce Bluetooth

Stav	Indikátor Bluetooth (modrý)
Vypnutá funkce Bluetooth	Nesvítí
Zapnutá funkce Bluetooth, avšak zařízení není připojeno	Pomalou bliká
Režim párování	Rychle bliká
Zařízení připojeno nebo probíhá komunikace	Svítí

## Spárování s přehrávačem iPod

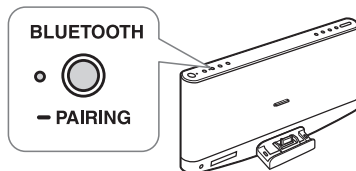
Při provádění této operace umístěte přehrávač iPod do vzdálenosti 1 metru od přístroje.

- 1 Stiskněte tlačítko **I/O**.
- 2 Pokud nesvítí indikátor Bluetooth, stiskněte tlačítko **BLUETOOTH** (📶 na dálkovém ovladači) pro zapnutí funkce Bluetooth. Na displeji se zobrazí nápis „Bluetooth“. Indikátor Bluetooth bude pomalu blikat.

### 3 Podržte stisknuté tlačítko **BLUETOOTH**

(📶 na dálkovém ovladači).

Při zahájení párování zazní dvojitý pípnutí a indikátor Bluetooth bude rychle blikat. Režim párování na přístroji je aktivován.



- 4 Proveďte postup pro spárování na přehrávači iPod a vyhledejte tento přístroj. Vyberte nabídku „Settings“ (Nastavení) → „General“ (Obecná) → „Bluetooth“ a zapněte funkci Bluetooth.

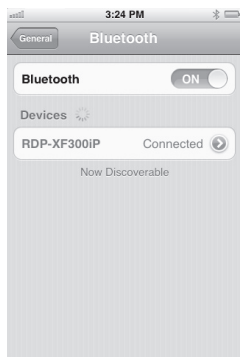
**Příklad: iPhone 4S**



Na displeji se zobrazí seznam nalezených zařízení. Tento přístroj bude zobrazen jako „RDP-XF300iP“. Pokud se název „RDP-XF300iP“ nezobrazí, zopakujte postup od kroku 3.

- 5** Ve chvíli, kdy indikátor Bluetooth rychle bliká, vyberte název „RDP-XF300iP“ zobrazený na displeji přehrávače iPod. Pokud se na displeji přehrávače iPod zobrazí nápis „Connected“ (Připojeno), je spárování a připojení dokončeno.

**Příklad: iPhone 4S**



**Poznámky**

- V závislosti na modelu přehrávače iPod nebo verzi softwaru se může ovládání a zobrazení na displeji lišit. Podrobné informace najdete v návodu k obsluze vašeho přehrávače iPod.
- Režim párování se po uplynutí asi 5 minut zruší. Při zrušení párování v jeho průběhu začnete znovu od kroku **3**.
- Pokud nebylo spárování dokončeno, začnete znovu od kroku **3**.
- Pro spárování s jiným přehrávačem iPod zopakujte kroky **1** až **5**.
- Pokud v kroku **3** nezazní dvojitý pípnutí nebo pokud indikátor Bluetooth neblíká rychle, znovu podržte stisknuté tlačítko **BLUETOOTH** (📶) na dálkovém ovladači).
- Pokud vypnete přístroj nebo přehrávač iPod před dokončením Bluetooth připojení, nebudou informace o spárování uloženy a spárování nebude dokončeno.

**Poznámky k párování s jiným Bluetooth zařízením než přehrávačem iPod**

- Při párování s jiným Bluetooth zařízením než přehrávačem iPod může být po provedení kroku **3** vyžadováno na vašem Bluetooth zařízení zadání přístupového kódu. V takovém případě zadejte „0000“.
- Ovládání a zobrazení se může v závislosti na Bluetooth zařízení nebo verzi softwaru lišit. Podrobné informace najdete v návodu k obsluze vašeho Bluetooth zařízení.

## Poslech zvuku

Při provádění této operace umístíte přehrávač iPod do vzdálenosti 10 metrů od přístroje.

Před ovládním přístroje zkontrolujte následující:

- Zda je funkce Bluetooth na přehrávači iPod zapnutá.
- Zda je dokončeno spárování přístroje a přehrávače iPod. Pokud není spárování dokončeno, proveďte jej znovu. (Viz část „Spárování s přehrávačem iPod“.)

**1** Stiskněte tlačítko **I/O**.

**2** Stisknutím tlačítka **BLUETOOTH** (📶) na dálkovém ovladači) zapnete funkci Bluetooth.

Po zapnutí funkce Bluetooth bude automaticky opětovně připojen naposledy připojený přehrávač iPod.

**3** Vyberte na přehrávači iPod požadovanou hudbu, video, hru atd. pro přehrávání. Podrobné informace najdete v návodu k obsluze vašeho přehrávače iPod.

**Tipy**

- Pokud není naposledy připojený přehrávač iPod automaticky opětovně připojen, stiskněte tlačítko **BLUETOOTH** (📶) na dálkovém ovladači). Pokud jej nelze stále připojit, vyberte název modelu tohoto přístroje na přehrávači iPod. (Proveďte kroky **4** až **5** v části „Spárování s přehrávačem iPod“.)
- Pro připojení jiného přehrávače iPod, který byl již dříve spárován s tímto přístrojem, stiskněte tlačítko **BLUETOOTH** (📶) na dálkovém ovladači) pro odpojení aktuálně připojeného přehrávače iPod. Potom vyberte název modelu tohoto přístroje na příslušném přehrávači iPod, který chcete připojit.
- Během poslechu hudby z přehrávače iPod prostřednictvím Bluetooth připojení můžete přehrávač iPod nabíjet v dokovací stanici, pouze pokud je připojen síťový adaptér.
- Pokud je úroveň hlasitosti nízká, nastavte nejdříve hlasitost na přístroji. Pokud je hlasitost stále příliš nízká, nastavte hlasitost na Bluetooth zařízení.

## Ukončení poslechu

Bluetooth připojení ukončíte provedením některé z níže uvedených operací.

- Vypnete přístroj.
- Vypnete přehrávač iPod.
- Stiskněte tlačítko **BLUETOOTH** (📶) na dálkovém ovladači), **iPod, FM** nebo **AUDIO IN** (Audio vstup).
- Ovládním přehrávače iPod ukončíte připojení. Podrobné informace najdete v návodu k obsluze vašeho přehrávače iPod.

## Vymazání seznamu modelů, které byly spárovány a uloženy do paměti přístroje

- 1 Stiskněte tlačítko **I/⏻**.
- 2 Stisknutím tlačítka **BLUETOOTH** (📶) na dálkovém ovladači zapněte funkci Bluetooth.
- 3 Současně podržte stisknutá tlačítka **BLUETOOTH** a **VOLUME –** (Hlasitost) na přístroji. Na displeji se zobrazí nápis „CLEAR“ (Vymazáno).

### Poznámky

- Krok 3 pro vymazání seznamu můžete provést i během Bluetooth připojení.
- Tuto operaci nelze provést během párování.
- Pro opětovné spárování s přístrojem vymažte název modelu tohoto přístroje z přehrávače iPod a proveďte spárování znovu. (Viz část „Spárování s přehrávačem iPod“.)

## Ovládání rádia

- 1 Stiskněte tlačítko **I/⏻**.
- 2 Stisknutím tlačítka **FM** aktivujte funkci rádia. Na displeji se zobrazí nápis „FM“.



- Po chvíli se na displeji zobrazí aktuální frekvence.
- 3 Podržte stisknuté tlačítko **FM**, dokud se nezobrazí nápis „FREQ. TUNE“ (Ladění frekvence) na displeji. Pokud se zobrazí nápis „PRESET TUNE“ (Ladění předvoleb), znovu podržte stisknuté tlačítko **FM**. Při ovládání přístroje pomocí dálkového ovladače můžete tento krok přeskočit a rovnou přejít ke kroku 4.

- 4 Podržte stisknuté tlačítko **TUNE** (Ladění) **+** nebo **–**, dokud se nezačne frekvence na displeji měnit. Přístroj automaticky prohledá rozhlasové frekvence a při nalezení stanice vyhledávání zastaví. Pokud nelze naladit žádnou stanici, můžete opakovaným stisknutím tlačítka **TUNE** (Ladění) **+** nebo **–** postupně měnit frekvenci v jednotlivých krocích. Při příjmu stereofonního FM vysílání se zobrazí indikátor „STEREO“.

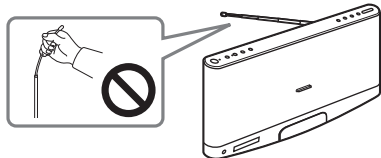


### Tipy

- Při dotyku nebo ovládní přehrávače iPod připojeného k tomuto přístroji během poslechu rádia může dojít ke vzniku šumu. V takovém případě se vyvarujte dotyku nebo ovládní přehrávače iPod.
- Při poslechu rádia během připojení přístroje iPhone k tomuto přístroji může docházet k rušení příjmu rádia. V takovém případě odpojte přístroj iPhone.

### Zlepšení příjmu

Vytáhněte anténu co nejvíce a nastavte orientaci tak, abyste dosáhli nejlepšího možného příjmu.



#### Poznámka

- Při nastavování orientace antény ji držte ve spodní části. Při použití nadměrné síly může dojít k poškození antény.

## Nastavení monofonního zvuku, pokud je stereofonní příjem nekvalitní

V závislosti na příjmových podmínkách přístroj automaticky přepíná mezi stereofonním a monofonním výstupem. Pokud je však stereofonní příjem nestabilní, můžete pro zlepšení kvality zvuku ručně nastavit monofonní výstup.

Stisknutím tlačítka **MODE** (Režim) zobrazte na displeji nápis „MONO“. (Pro obnovení stereofonního příjmu znovu stiskněte tlačítko **MODE** (Režim) a zobrazte na displeji nápis „STEREO“.)

## Uložení rozhlasových stanic na předvolbu

Do paměti přístroje lze uložit až 20 rozhlasových stanic.

- 1 Stisknutím tlačítka **FM** aktivujte funkci rádia.
- 2 Podržte stisknuté tlačítko **►II**, dokud se na displeji nezobrazí nápis „AUTO PRESET“ (Automatické ladění na předvolby).

**AUTO PRESET**

- 3 Stiskněte tlačítko **►II**.  
Stanice budou automaticky uloženy do paměti od nejnižší po nejvyšší frekvenci.

#### Tip

- Pro návrat do předchozího stavu stiskněte v kroku 3 tlačítko **FM** místo tlačítka **►II**.

## Pokud nelze stanici uložit automaticky

Stanici se slabým signálem může být nutné uložit na předvolbu ručně.

- 1 Naladte požadovanou stanici.
- 2 Stiskněte tlačítko **►II**.

**PRESET 08**

- 3 Stisknutím tlačítka **◀◀** nebo **▶▶** vyberte požadované číslo předvolby a stiskněte tlačítko **►II**.  
Číslo předvolby bude na displeji blikat a potom se zobrazí frekvence.  
Nová stanice nahradí stávající stanici.

#### Tip

- Pro návrat do předchozího stavu stiskněte v kroku 3 tlačítko **FM** místo tlačítka **►II**.

## Vyvolání rozhlasových stanic na předvolbách

Stisknutím tlačítka **◀◀** nebo **▶▶** naladíte uloženou stanici.

Pokud se zobrazí nápis „FREQ. TUNE“ (Ladění frekvence), znovu podržte stisknuté tlačítko **FM**.

**STEREO 09 87.05 MHz**

## Připojení volitelných zařízení

Hudbu z volitelných zařízení, jako je například přenosný digitální hudební přehrávač, můžete přehrávat prostřednictvím reproduktorů tohoto přístroje. Před připojováním vypněte jednotlivá zařízení.

- 1 Pomocí vhodného propojovacího audio kabelu (není součástí příslušenství) propojte linkový výstupní konektor na přenosném digitálním hudebním přehrávači (nebo jiném zařízení) s konektorem **AUDIO IN** (Audio vstup) na zadní straně přístroje.
- 2 Stisknutím tlačítka **I/⏻** zapnete přístroj.
- 3 Stisknutím tlačítka **AUDIO IN** (Audio vstup) aktivujete funkci Audio-in (Audio vstup). Na displeji se zobrazí nápis „AUDIO IN“ (Audio vstup).
- 4 Zapněte připojené zařízení.
- 5 Spusťte přehrávání na připojeném zařízení. Zvuk z připojeného zařízení bude přehráván prostřednictvím reproduktorů tohoto přístroje.

### Poznámky

- Požadovaný typ propojovacího audio kabelu závisí na externím zařízení. Ujistěte se, že používáte správný typ kabelu.
- Pokud je úroveň hlasitosti nízká, nastavte nejdříve hlasitost na přístroji. Pokud je hlasitost stále příliš nízká, nastavte hlasitost na připojeném zařízení.

## Další užitečné funkce

### Funkce Power Off Hold (Zámek napájení)

Nastavením funkce Power Off Hold (Zámek napájení) můžete zabránit náhodnému zapnutí přístroje během jeho přenášení.

### Nastavení funkce Power Off Hold (Zámek napájení)

Odpojte přehrávač iPod od dokovacího konektoru a podržte stisknuté tlačítko **I/⏻** na přístroji během doby, kdy je odpojen síťový adaptér.

Dvakrát blikne indikátor „HOLD“ (Zamknuto) a displej zhasne. Pokud je funkce Power Off Hold (Zámek napájení) aktivní, nelze přístroj zapnout stisknutím tlačítka **I/⏻**.

### Zrušení funkce Power Off Hold (Zámek napájení)

Podržte stisknuté tlačítko **I/⏻** na přístroji.

Dvakrát blikne indikátor „RELEASE“ (Odemknuto) a funkce Power Off Hold (Zámek napájení) bude zrušena. Přístroj se automaticky zapne.

### Tip

- Při připojení síťového adaptéru k přístroji nebo připojení přehrávače iPod k dokovacímu konektoru bude funkce Power Off Hold (Zámek napájení) zrušena.

## Nastavení zdůraznění zvuku (ekvalizér)

Můžete nastavit zdůraznění zvuku.

Opakovaným stisknutím tlačítka **SOUND** (Zvuk) vyberte požadované zdůraznění zvuku.



- D-Sappli umožňuje zobrazení seznamu stanic Radio Preset Stations (Rozhlasové stanice na předvolbách) naprogramovaných na tomto přístroji. V aplikaci D-Sappli můžete stanice Radio Preset Stations (Rozhlasové stanice na předvolbách) přejmenovat a změnit čísla jejich předvoleb. Čísla předvoleb a pořadí na přístroji se také odpovídajícím způsobem mění.
- D-Sappli rovněž obsahuje funkci pro zvětšení zobrazení hodin.

### Poznámky

- Pokud v přístroji iPod touch/iPhone/iPad není stažena příslušná aplikace pro používání s tímto přístrojem, může se opakovaně zobrazovat zpráva se žádostí o stažení aplikace D-Sappli. Pro zabránění zobrazování zprávy zrušte funkci automatického vyhledávání aplikace.
- Zrušení funkce automatického vyhledávání aplikace: Připojte síťový adaptér a stisknutím tlačítka **I/⏻** vypněte přístroj. Odpojte přístroj iPod touch/iPhone/iPad od dokovacího konektoru. Podržte stisknuté tlačítko **▶||** a současně stiskněte a podržte tlačítko **I/⏻** na přístroji aspoň 2 sekundy. (Na displeji se zobrazí nápis „App OFF“ (Vypnuto) a funkce automatického vyhledávání aplikace je zrušena.)
- Pro opětovnou aktivaci funkce automatického vyhledávání aplikace zopakujte výše uvedené kroky. (Na displeji se zobrazí nápis „App ON“ (Vypnuto) a funkce automatického vyhledávání aplikace je aktivována.)

## Poznámky k aplikaci

V online obchodu Apple App Store je k dispozici dokovací aplikace určená pro přístroj iPod touch/iPhone/iPad.

Vyhledejte „D-Sappli“, stáhněte si bezplatnou aplikaci a poznejte nové užitečné funkce.

### Přednosti

- D-Sappli obsahuje různé funkce časovače: Budík, časovač přehrávání hudby a časovač spánku.
- Můžete nastavit až 10 budíků s využitím skladeb uložených v přehrávači iPod nebo funkce Preset Sound (Přednastavená hudba) v aplikaci D-Sappli. Časovač přehrávání hudby umožňuje spustit/pozastavit přehrávání libovolné hudby v požadovaném čase. Časovač spánku umožňuje nastavit čas ukončení přehrávání hudby. Budík, časovač přehrávání hudby a časovač spánku pracují v kombinaci se správou napájení přístroje. Budík, časovač přehrávání hudby a časovač spánku jsou k dispozici pouze v případě aktivace aplikace D-Sappli.

# Obecné informace

## Řešení problémů

### Obecné problémy

#### Síťový adaptér je připojen, ale napájení se nezapne.

- Ujistěte se, že je síťový adaptér pevně připojen do síťové zásuvky.

#### Akumulátor je vybitý.

- Připojte síťový adaptér a nabijte akumulátor.

#### Není reprodukován žádný zvuk.

- Nastavte hlasitost pomocí tlačítek **VOLUME +/-** (Hlasitost) (**VOL +/-** na dálkovém ovladači).

#### Je slyšet šum.

- Ujistěte se, že v blízkosti přístroje nejsou používány mobilní telefony atd.

#### Při odpojení síťového adaptéru se nezapne napájení.

- Může být aktivní funkce Power Off Hold (Zámek napájení). V takovém případě zrušte funkci Power Off Hold (Zámek napájení). (Viz část „Funkce Power Off Hold (Zámek napájení)“.)
- Akumulátor může být vybitý. V takovém případě připojte síťový adaptér a nabijte akumulátor. (Viz část „Použití síťového adaptéru“.)

#### Na displeji se zobrazí nápis „ERROR“ (Chyba) a přístroj se automaticky vypne.

- Pokud k tomuto jevu dochází opakovaně, obraťte se na nejbližšího prodejce Sony.

### Při používání přehrávače iPod připojeného k dokovací stanici

#### Není reprodukován žádný zvuk.

- Ujistěte se, že je přehrávač iPod správně připojen.
- Ujistěte se, že je aktivní funkce pro přehrávač iPod.

#### Operace není provedena.

- Ujistěte se, že je přehrávač iPod správně připojen.
- Ujistěte se, že je přehrávač iPod kompatibilní s tímto přístrojem. (Viz část „Modely kompatibilní s dokovacím konektorem“.)

#### Přehrávač iPod se nenabíjí.

- Ujistěte se, že je přehrávač iPod správně připojen.
- Ujistěte se, že je síťový adaptér správně připojen.
- Ujistěte se, že je přehrávač iPod kompatibilní s tímto přístrojem. (Viz část „Modely kompatibilní s dokovacím konektorem“.)

### Při používání Bluetooth připojení

#### Není reprodukován žádný zvuk.

- Ujistěte se, že tento přístroj není příliš vzdálen od přehrávače iPod nebo že tento přístroj nepřijímá rušení z bezdrátového LAN zařízení, jiného bezdrátového zařízení používajícího frekvenci 2,4 GHz nebo mikrovlnné trouby.
- Zkontrolujte, zda je Bluetooth připojení mezi tímto přístrojem a přehrávačem iPod provedeno správně.
- Znovu spárujte tento přístroj a přehrávač iPod.
- Dbejte na to, aby se v blízkosti nenacházely kovové předměty nebo povrchy.
- Ujistěte se, že je aktivní funkce Bluetooth.

#### Zvuk přeskakuje nebo je dosah funkce Bluetooth krátký.

- Pokud je v blízkosti přístroje zařízení generující elektromagnetické záření, jako například bezdrátové LAN zařízení, jiné Bluetooth zařízení nebo mikrovlnná trouba, přemístěte přístroj do dostatečné vzdálenosti od takových zdrojů.
- Odstraňte případné překážky mezi přístrojem a přehrávačem iPod nebo je přemístěte do větší vzdálenosti od takových překážek.
- Umístěte přístroj a přehrávač iPod co nejbliže k sobě.
- Přemístěte přístroj.
- Přemístěte přehrávač iPod.

#### Připojení nelze provést.

- Znovu proveďte spárování. (Viz část „Spárování s přehrávačem iPod“.)
- Ujistěte se, že je přehrávač iPod kompatibilní s tímto přístrojem. (Viz část „Kompatibilní modely pro bezdrátový přenos hudby“.)

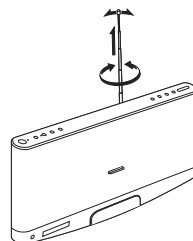
#### Spárování nelze provést.

- Umístěte tento přístroj a přehrávač iPod blíž k sobě.
- Vymažte informace o tomto přístroji z přehrávače iPod a proveďte spárování znovu.
- Ujistěte se, že je přehrávač iPod kompatibilní s tímto přístrojem. (Viz část „Kompatibilní modely pro bezdrátový přenos hudby“.)

### Rádío

#### Příjem je špatný.

- Vytáhněte anténu co nejvíce a nastavte orientaci tak, abyste dosáhli nejlepšího možného příjmu v pásmu FM.





### **Zvuk je tichý nebo nekvalitní.**

- Pokud se přístroj nachází v blízkosti televizoru, přemístěte jej do větší vzdálenosti.

### **Obraz televizoru je nestabilní.**

- Při příjmu FM vysílání v blízkosti televizoru s pokojovou anténou umístěte přístroj do větší vzdálenosti od televizoru.

## **Audio vstup**

---

### **Není reprodukován žádný zvuk.**

- Ujistěte se, že je propojovací audio kabel správně připojen.
- Ujistěte se, že je připojené externí zařízení v režimu přehrávání.
- Ujistěte se, že je aktivní funkce Audio-in (Audio vstup).



### **Hlasitost zvuku je nízká.**

- Zkontrolujte hlasitost na připojeném externím zařízení.

## **Dálkový ovladač**

---

### **Dálkový ovladač nepracuje.**

- Pokud je odpojen síťový adaptér, nelze přístroj zapnout pomocí dálkového ovladače. V takovém případě stiskněte pro zapnutí napájení tlačítko  na přístroji.
- Pokud je baterie v dálkovém ovladači vybitá, vyměňte ji za novou.
- Nasměrujte dálkový ovladač na senzor dálkového ovládání na přístroji.
- Nezakrývejte senzor dálkového ovládání  ani před něj neumísťujte žádné předměty.
- Odstraňte případné překážky, které jsou mezi dálkovým ovladačem a přístrojem.
- Ujistěte se, že není senzor dálkového ovládání vystaven silným světelným zdrojům, jako je například přímé sluneční světlo nebo světlo zářivky.

Pokud problém přetrvává, obraťte se prosím na nejbližšího prodejce Sony.

# Technické údaje

## iPod

Stejnoseměrný výstup: 5 V

Max.: 2,1 A

## Rádío

### Frekvenční rozsah

Vlnové pásmo	Frekvence	Frekvenční krok
FM	87,5 MHz - 108 MHz	0,05 MHz

## Bluetooth

### Výstup

Specifikace Bluetooth výkonové třídy 2

### Maximální komunikační dosah

V přímém směru přibližně 10 m <sup>\*1</sup>

### Frekvenční pásmo

Pásmo 2,4 GHz (2,4000 GHz – 2,4835 GHz)

### Komunikační systém

Specifikace Bluetooth verze 2.1 + EDR (Enhanced Data Rate)

### Kompatibilní profily Bluetooth <sup>\*2</sup>

A2DP (Advanced Audio Distribution Profile)

AVRCP <sup>\*3</sup> (Audio/Video Remote Control Profile)

### Podporovaný kodek <sup>\*4</sup>

SBC (subpásmové kódování)

<sup>\*1</sup> Skutečný dosah se liší podle různých podmínek, jako jsou například překážky mezi zařízeními, magnetická pole kolem mikrovlnné trouby, statická elektřina, příjmová citlivost, výkon antény, operační systém, aplikační software atd.

<sup>\*2</sup> Profily standardu Bluetooth stanovují specifikace Bluetooth komunikace mezi zařízeními.

<sup>\*3</sup> Některé operace nemusí být v závislosti na modelu přehrávače iPod dostupné.

<sup>\*4</sup> Kodek: Formát pro kompresi a konverzi audio signálu.

## Obecné údaje

### Reproduktor

Basový: Průměr přibližně 76 mm × 2

Výškový: Průměr přibližně 25 mm × 2

### Vstup

Konektor AUDIO IN (Audio vstup) (stereo mini konektor ø 3,5 mm)

Impedance: 50 kΩ

Průměrná vstupní úroveň: 245 mV

### Výstupní výkon

20 W + 20 W (při harmonickém zkreslení 1 %)

(se síťovým adaptérem)

7 W + 7 W (při harmonickém zkreslení 1 %)

(s akumulátorem)

### Zdroj napájení

Jmenovitý externí zdroj napájení: DC IN 20 V (s dodaným síťovým adaptérem (100 V - 240 V stř., 50 Hz/60 Hz) nebo akumulátorem NH-300RDP)

Výdrž akumulátoru \*:

přibližně 7 hodin (přehrávání z přehrávače iPod)

přibližně 7 hodin (příjem FM vysílání)

přibližně 6,5 hodiny (přehrávání přes Bluetooth)

### Rozměry

Přibližně 356,0 mm × 168,1 mm × 121,7 mm (š/v/h)

(včetně vyčnívajících částí a ovládacích prvků)

### Hmotnost

Přibližně 2,6 kg

### Dodávané příslušenství

Dálkový ovladač (s lithiovou baterií) (1)

Síťový adaptér (1)

Síťový kabel (1)

Uživatelská příručka (tento dokument) (1)

Podložka pro iPod menší velikosti (1)

\* Měřeno podle standardů Sony. Skutečná výdrž baterií se může lišit v závislosti na podmínkách používání přístroje.

# Kompatibilní modely přístrojů iPod/iPhone/iPad

Kompatibilní modely přístrojů iPod/iPhone/iPad jsou uvedeny níže.

Před použitím s tímto přístrojem aktualizujte software vašeho přístroje iPod/iPhone/iPad na nejnovější verzi.

## Modely kompatibilní s dokovacím konektorem

iPod touch (4. generace)  
iPod touch (3. generace)  
iPod touch (2. generace)  
iPod nano (6. generace) \*  
iPod nano (5. generace)  
iPod nano (4. generace)  
iPod nano (3. generace)  
iPod classic 160GB (2009)  
iPhone 4S  
iPhone 4  
iPhone 3GS  
iPhone 3G  
iPad 2  
iPad

## Kompatibilní modely pro bezdrátový přenos hudby

iPod touch (4. generace)  
iPod touch (3. generace)  
iPod touch (2. generace)  
iPhone 4S  
iPhone 4  
iPhone 3GS  
iPhone 3G  
iPad 2  
iPad

\* Přehrávač iPod nano (6. generace) nelze ovládat pomocí tlačítek dálkového ovladače „MENU“ (Nabídka), „▲“, „▼“ a „ENTER“ (Potvrzení).

Design a technické údaje podléhají změnám bez předchozího upozornění.



## Osobný dokovací audio systém

---

SK

Návod na použitie



RDP-XF300iP



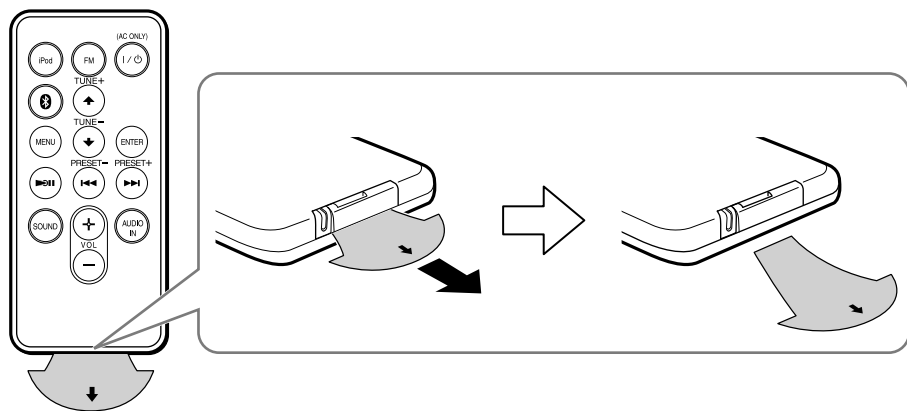
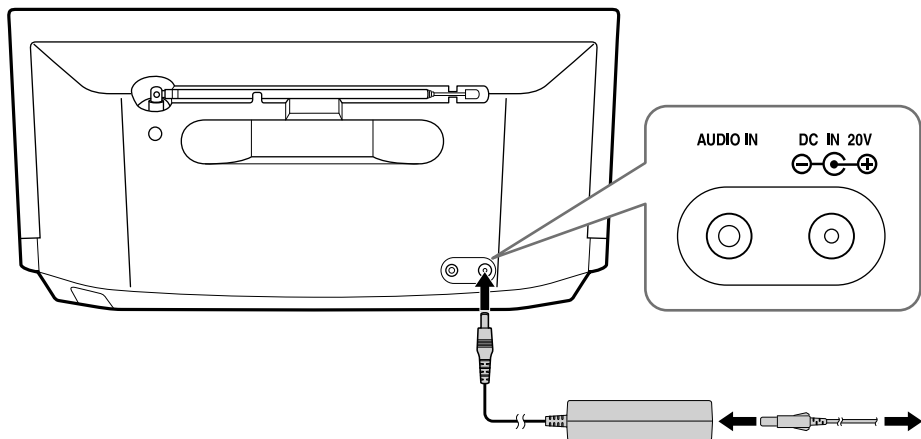
## Osobný dokovací audio systém

---



Úvodný prehľad

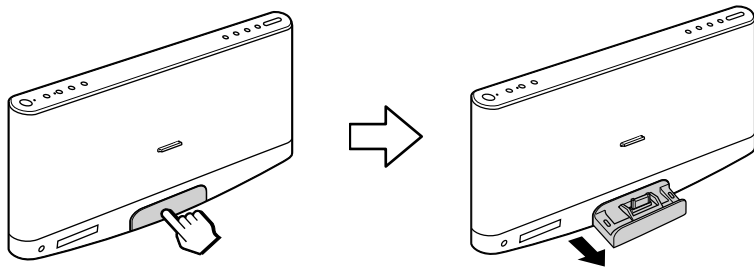
RDP-XF300iP



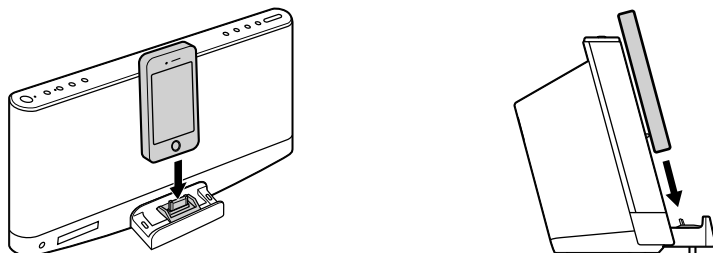


# iPod/iPhone/iPad

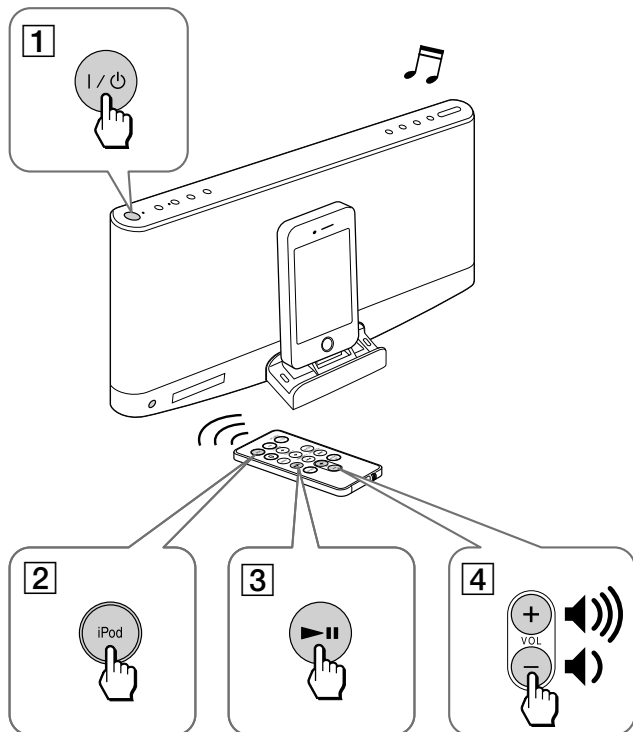
1



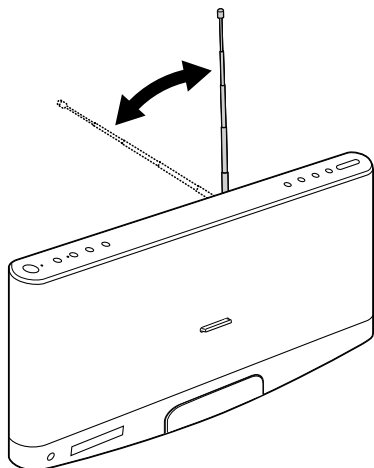
2



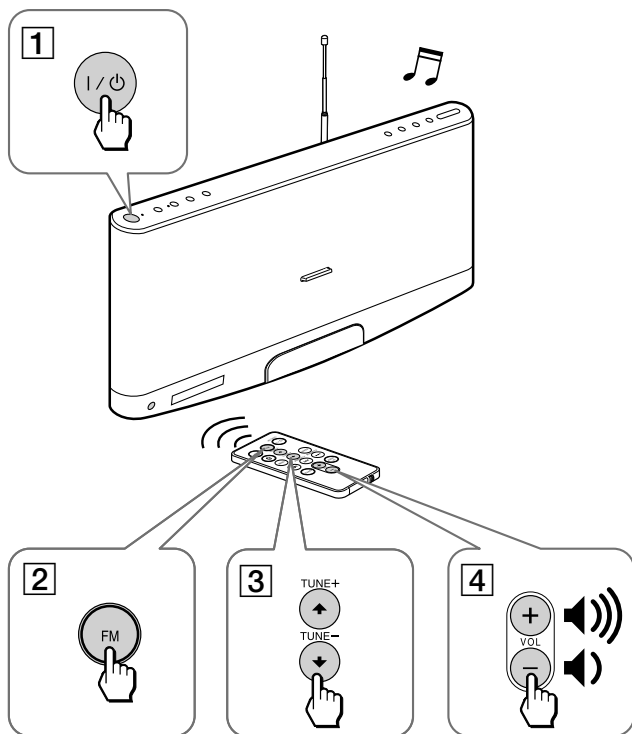
3



## 1



## 2





# VÝSTRAHA

## **Aby ste predišli riziku vzniku požiaru alebo úrazu elektrickým prúdom, nevystavujte zariadenie dažďu ani vlhkosti.**

Aby sa predišlo prehriatiu zariadenia a následnému vzniku požiaru, nezakrývajte ventilačné otvory zariadenia novinami, obrusmi, záclonami atď. Na zariadenie neumiestňujte horiace sviečky.

Aby ste predišli riziku vzniku požiaru alebo úrazu elektrickým prúdom, zariadenie nevystavujte pôsobeniu vody (špliechaniu atď.) a na zariadenie nekladte nádoby naplnené kvapalinou, napríklad vázy.

Zariadenie neumiestňujte do uzatvorených miest, ako je napr. vstavaná skriňa alebo knižnica.

Batérie ani batérie nainštalované v zariadení nevystavujte dlhší čas nadmernému teplu, ako napr. slnečnému žiareniu, ohňu a pod.

Zariadenie umiestnite tak, aby bolo možné v prípade problémov sieťovú šnúru ihneď odpojiť od elektrickej siete. Ak nastanú problémy a zariadenie nefunguje štandardne, okamžite odpojte sieťovú šnúru od elektrickej siete.

Zariadenie je pod stálym napätím, kým je sieťová šnúra v elektrickej zásuvke, aj keď je samotné zariadenie vypnuté.

Typový štítok a dôležité informácie ohľadom bezpečnosti sú uvedené na spodnej časti samotného zariadenia a na AC adaptéri.

## **UPOZORNENIE**

Pri nesprávnom vložení batérie hrozí riziko explózie. Používajte rovnaký typ batérie.

## **Informácia: Nasledovná informácia sa vzťahuje len na zariadenia predávané v krajinách aplikujúcich legislatívu EU**

Výrobcom tohto produktu je spoločnosť Sony Corporation, 1-7-1 Konan, Minato-ku, Tokyo, 108-0075 Japonsko. Autorizovaným predstaviteľom ohľadom záležitostí týkajúcich sa nariadení EMC a bezpečnosti produktu je spoločnosť Sony Deutschland GmbH, Hedelfinger Strasse 61, 70327 Stuttgart, Nemecko. Ohľadom služieb alebo záručných záležitostí použite adresy uvedené v samostatnom servisnom alebo záručnom liste.



Spoločnosť Sony týmto prehlasuje, že toto zariadenie je v súlade s požiadavkami a podmienkami smernice 1999/5/EC. Podrobnosti pozri na web-stránke: <http://www.compliance.sony.de/>

### **Používanie siete RLAN sa riadi:**

- s ohľadom na používanie na súkromné účely podľa legislatívneho nariadenia zo dňa 1. 8. 2003, č. 259 (“Zákon o elektronických komunikáciách”). Článok 104 konkrétne stanovuje, kedy sa vyžaduje najprv získanie všeobecného oprávnenia a článok 105 stanovuje, kedy sa povoľuje voľné používanie.
- s ohľadom na poskytovanie verejného RLAN prístupu k telekomunikačným sieťam a službám spravuje nariadenie ministerstva zo dňa 28. 5. 2003, ktoré upravuje článok 25 (všeobecné povolenie pre elektronické komunikačné siete a služby) Zákona o elektronických komunikáciách.

### **Autorské práva a licencie**

Výraz a logá Bluetooth vlastní spoločnosť Bluetooth SIG, Inc. a všetky takéto označenia používa spoločnosť Sony Corporation za základe licencie. Všetky ostatné obchodné značky a obchodné názvy sú obchodnými značkami a názvami príslušných vlastníkov.

iPhone, iPod, iPod classic, iPod nano a iPod touch sú obchodné značky spoločnosti Apple Inc. registrované v USA a ďalších krajinách. iPad je obchodná značka spoločnosti Apple Inc.

Výraz “Made for iPod”, “Made for iPhone” a “Made for iPad” znamená, že elektronické príslušenstvo je určené na špecifické pripojenie zariadenia iPod, iPhone alebo iPad a má certifikát výrobcu o súlade s výkonovými štandardmi spoločnosti Apple. Spoločnosť Apple nezodpovedá za fungovanie tohto zariadenia ani za jeho súlad s bezpečnostnými a usmerňujúcimi normami. Vezmite prosím na vedomie, že pri používaní tohto príslušenstva so zariadením iPod, iPhone alebo iPad môže dochádzať k rušeniu bezdrôtového prenosu.

Toto zariadenie sa nesmie používať v okruhu 20 km od stredu oblasti Ny-Alesund, Svalbard v Nórsku.

# Bezpečnostné upozornenia

- Pri odpojení od elektrickej siete ťahajte za koncovku, nikdy nie za sieťovú šnúru.
- Reprodukotor obsahuje silný magnet. Do blízkosti zariadenia neumiestňujte kreditné karty s magnetickým záznamom ani ručičkové hodinky, CRT TVP alebo projektoary atď. Predídete tak ich prípadnému poškodeniu magnetom reproduktora.
- Zariadenie nenechávajte v blízkosti tepelných zdrojov, akými sú radiátor alebo klimatizačné potrubie, ani na miestach vystavených priamemu slnečnému žiareniu, mechanickým otrasom alebo nárazom.
- Umožnite dostatočné prúdenie vzduchu okolo zariadenia, aby nedošlo k jeho prehrievaniu. Zariadenie neumiestňujte na mäkký povrch (deka, perina atď.) ani do blízkosti textílií (záclony, závesy), ktoré by mohli zakryť ventilačné otvory.
- V prípade vniknutia akéhokoľvek predmetu alebo tekutiny do zariadenia odpojte napájanie zariadenia a pred ďalším používaním nechajte zariadenie prekontrolovať v autorizovanom servise.
- Počas búrky sa nedotýkajte antény ani konektora.
- Zariadenie nechytajte mokrými rukami.
- Zariadenie neumiestňujte do blízkosti vody.

## POZNÁMKY K LÍTIOVEJ BATÉRII

- Pre zaistenie dobrého kontaktu utrite batériu suchou handričkou.
- Pri inštalácii batérie dávajte pozor na polaritu batérie.
- S batériou nemanipulujte pomocou kovovej pinzety, inak môže dôjsť ku skratu.



**Likvidácia starých elektrických a elektronických zariadení (Platí v Európskej únii a ostatných európskych krajinách so zavedeným separovaným zberom)**

Tento symbol na výrobku alebo obale znamená, že s výrobkom nemôže byť nakladané ako s domovým odpadom. Namiesto toho je potrebné ho doručiť do vyhradeného zberného miesta na recykláciu elektrozariadení. Tým, že zaistíte správne zneškodnenie, pomôžete zabrániť potenciálnemu negatívne mu vplyvu na životné prostredie a ľudské zdravie, ktoré by v opačnom prípade hrozilo pri nesprávnom nakladaní s týmto výrobkom. Recyklácia materiálov pomáha uchovávať prírodné zdroje. Pre získanie ďalších podrobných informácií o recyklácii tohto výrobku kontaktujte prosím váš miestny alebo obecný úrad, miestnu službu pre zber domového odpadu alebo predajňu, kde ste výrobok zakúpili. Aplikovateľné príslušenstvo: Diaľkové ovládanie (DO).



**Likvidácia starých akumulátorov a batérií (Platí v Európskej únii a ostatných európskych krajinách so zavedeným separovaným zberom)**

Tento symbol na akumulátore/batérii alebo na ich obale upozorňuje, že akumulátor/batériu nie je možné likvidovať v netriedenom komunálnom odpade.

Na určitých akumulátoroch/batériách sa môže tento symbol používať v kombinácii s určitým chemickým symbolom. Chemické symboly pre ortuť (Hg) alebo olovo (Pb) sa dopĺňajú na akumulátory/batérie obsahujúce viac než 0,0005% ortuti alebo 0,004% olova.

Tým, že zaistíte správnu likvidáciu akumulátorov/batérií, pomôžete zabrániť potenciálnemu negatívne mu vplyvu akumulátorov/batérií na životné prostredie a ľudské zdravie, ktoré by v opačnom prípade hrozilo pri nesprávnom nakladaní s akumulátormi/batériami. Recyklácia materiálov pomáha uchovávať prírodné zdroje.

Ak zariadenia musia byť z bezpečnostných a prevádzkových dôvodov alebo kvôli zachovaniu dát neustále napájané zabudovaným akumulátorom/batériou, tento akumulátor/batériu smie vymieňať len kvalifikovaný servisný pracovník.

Pre zabezpečenie správneho nakladania s akumulátorom/batériou odovzdajte zariadenie, ktorému uplynula doba životnosti do zberného strediska prevádzkujúceho recykláciu a likvidáciu odpadu z elektrických a elektronických zariadení.

S ostatnými akumulátormi/batériami nakladajte v zmysle platných miestnych predpisov a noriem. Akumulátory a batérie odovzdajte na vyhradené zberné miesto pre recykláciu použitých akumulátorov a batérií.

Pre získanie ďalších podrobných informácií o recyklácii tohto výrobku alebo akumulátorov/batérií kontaktujte prosím váš miestny alebo obecný úrad, miestnu službu pre zber domového odpadu alebo predajňu, kde ste výrobok zakúpili.

## Bluetooth komunikácia

- Bezdrôtová Bluetooth technológia funguje v dosahu cca 10 metrov.  
Maximálny komunikačný dosah závisí od prekážok (ľudské telo, kov, stena atď.) alebo elektromagnetického prostredia.



- **Optimálna funkčnosť**
- **Obmedzená funkčnosť**

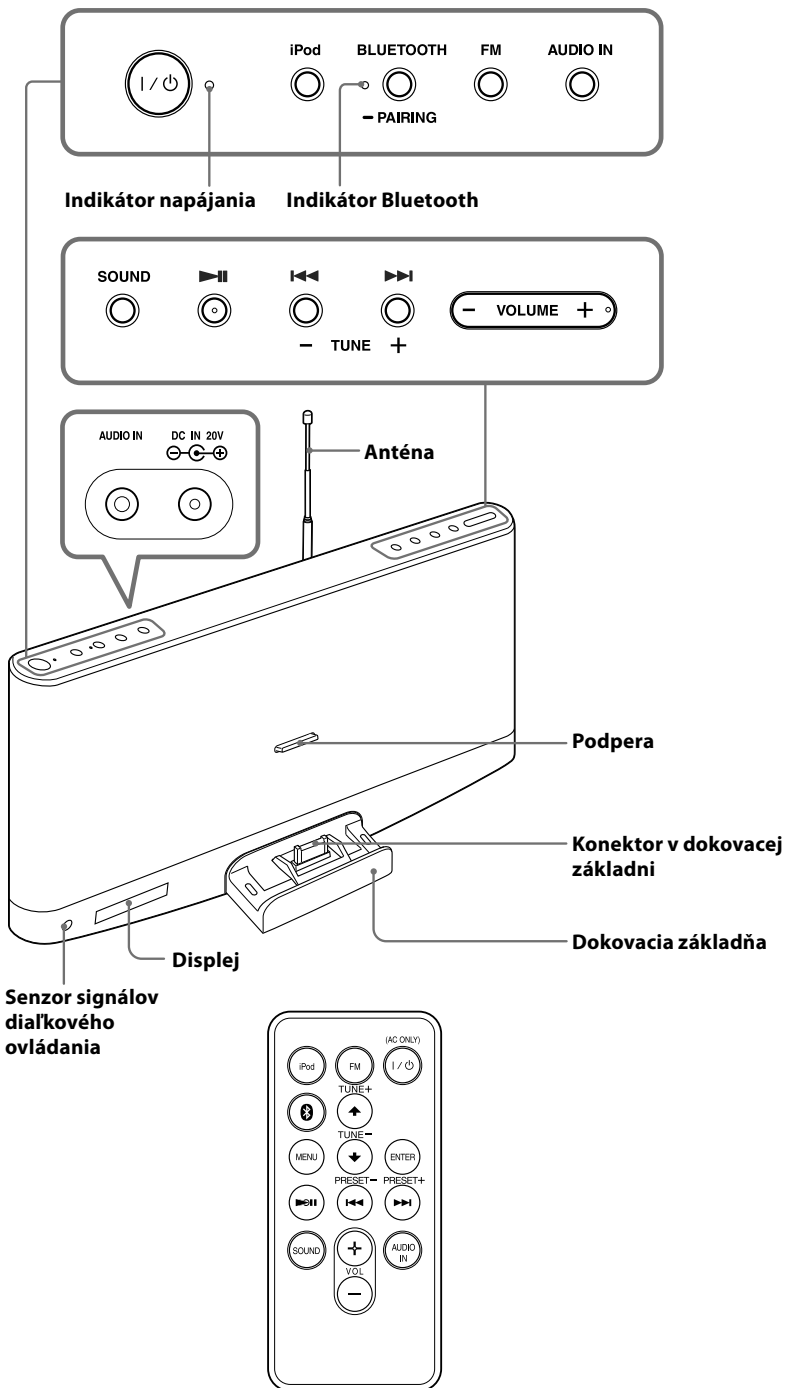
- Nasledovné podmienky môžu ovplyvniť citlivosť Bluetooth komunikácie.
  - Medzi týmito zariadením a zariadením iPod sú osoby, kov alebo stena.
  - V blízkosti tohto zariadenia sa používa zariadenie pracujúce s frekvenciou 2,4 GHz (napr. bezdrôtové LAN zariadenie, bezdrôtový telefón alebo mikrovlnná rúra).
  - Zariadenie je umiestnené na kovovej polici.
- Keďže Bluetooth a bezdrôtové LAN (IEEE802.11b/g/n) zariadenia využívajú rovnakú frekvenciu, môže sa vyskytnúť mikrovlnné rušenie s následkom narušenia rýchlosti komunikácie, šumu alebo nesprávneho prepojenia, ak toto zariadenie používate v blízkosti LAN zariadenia.  
V takomto prípade vykonajte nasledovné.
  - Používajte toto zariadenie minimálne 10 m od akéhokoľvek bezdrôtového LAN zariadenia.
  - Ak toto zariadenie používate v menšej vzdialenosti než 10 m od bezdrôtového LAN zariadenia, vypnite bezdrôtové LAN zariadenie.
  - Toto zariadenie umiestnite čo najbližšie k zariadeniu iPod.
- Mikrovlny vyžarované Bluetooth zariadením môžu ovplyvňovať prevádzku elektronických zdravotníckych prístrojov. Na nasledovných miestach vypnite toto zariadenie aj zariadenie iPod, pretože môže vzniknúť riziko nebezpečenstva.
  - V blízkosti horľavých plynov, v nemocniciach, vlakoch, lietadlách alebo čerpacích staniaciach.
  - V blízkosti automatických dvier alebo požiarnych alarmov.
- Toto zariadenie podporuje bezpečnostné štandardy, ktoré sú v súlade s Bluetooth štandardmi, aby sa zaistilo bezpečné prepojenie pri používaní bezdrôtovej technológie Bluetooth. V závislosti od nastavení však zabezpečenie nemusí postačovať. Pri komunikácii pomocou bezdrôtovej technológie Bluetooth buďte obozretní.

- Nezodpovedáme za únik informácií pri Bluetooth komunikácii.
- Prepojenie so všetkými Bluetooth zariadeniami nie je možné zaručiť.
  - Aby bol zabezpečený súlad s Bluetooth štandardmi špecifikovanými normou spoločnosti Bluetooth SIG, Inc. a autentifikácia, je potrebné zariadenie disponujúce Bluetooth funkciou.
  - Aj keď pripojené zariadenie vyhovuje uvedeným Bluetooth štandardom, niektoré zariadenia sa v závislosti od funkcií alebo špecifikácií daného zariadenia nemusia dať pripojiť, alebo nemusia pracovať správne.
- V závislosti od pripojeného zariadenia môže začatie komunikácie určitý čas trvať.

### Poznámka

- V tomto návode na použitie sa označenie "iPod" používa ako všeobecná referencia funkcií v zariadeniach iPod, iPhone alebo iPad, ak to nie je inak špecifikované v texte alebo obrázkoch.

Ak máte akékoľvek otázky alebo problémy týkajúce sa vášho zariadenia, kontaktujte predajcu Sony.



Tlačidlá VOLUME + (VOL + na diaľkovom ovládaní) a ►► majú orientačný hmatový bod.



# Prípravy

## Napájanie

### Automatické vypnutie

Ak po ukončení prehrávania hudby (zo zariadenia iPod v dokovacej základni, zariadenia pripojeného cez Bluetooth rozhranie alebo iného zariadenia pripojeného do konektora **AUDIO IN**) cca 20 minút nevykonáte žiadnu operáciu, toto zariadenie sa automaticky vypne.

### Poznámky

- Ak na zapnutom zariadení cca 30 sekúnd nevykonáte žiadnu operáciu, vypne sa displej. V takomto prípade displej znova zapnete stlačením **SOUND**.
- Zariadenie nie je možné zapnúť diaľkovým ovládaním, ak je odpojený AC adaptér.

## Používanie AC adaptéra

- 1 Pripojte dodávanú sieťovú šnúru k AC adaptéru.
- 2 AC adaptér pripojte pevne a správne do konektora **DC IN 20V** na zadnej strane tohto zariadenia a pripojte ho do elektrickej zásuvky.

### Poznámka k AC adaptéru

- Používajte len dodávaný AC adaptér Sony. Polarita koncoviek na adaptéroch iných výrobcov môže byť odlišná. Nepoužívanie dodávaného AC adaptéra môže spôsobiť poškodenie zariadenia.



- 3 Overte, či sa začalo nabíjanie. Po začatí nabíjania sa zobrazí indikátor batérie. Počas nabíjania sa cyklicky mení animácia indikátora nabíjania.

### Keď je zariadenie vypnuté



Po dokončení nabíjania sa nakrátko zobrazí indikátor plnej kapacity batérie a potom zmizne.



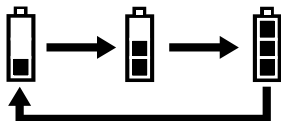
### Poznámky

- Ak pripojíte AC adaptér, keď je batéria maximálne nabitá, nakrátko sa zobrazí indikátor plnej kapacity batérie a potom zmizne.
- Ak pripojíte AC adaptér, keď je batéria vybitá, začne sa nabíjanie a cyklicky sa mení animácia indikátora vybitej batérie a nabíjania.

Ak je zobrazený indikátor vybitej batérie, bez pripojenia AC adaptéra zariadenie nebude fungovať.



### Keď je zariadenie zapnuté



Po dokončení nabíjania sa zobrazí indikátor plnej kapacity batérie.



### Poznámka

- Úplné nabitie batérie trvá cca 6 hodín.

## Používanie nabíjateľnej batérie

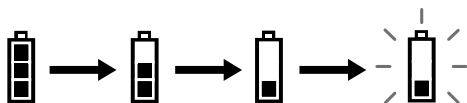
Zariadenie môžete namiesto AC adaptéra napájať z nabíjateľnej batérie.

### Poznámka

- Maximálny výstupný výkon bude pri odpojení AC adaptéra nižší.

### Kontrola stavu batérie

Po zapnutí zariadenia sa indikuje aktuálny stav (kapacita) batérie. S postupným vybitím batérie indikátor stavu (kapacity) batérie klesá.



Úroveň 1      Úroveň 2      Úroveň 3      Úroveň 4

Ak je batéria úplne vybitá, bliká hlásenie “LOW BATT” (Vybitá batéria) a zariadenie sa vypne. Batériu nabite pripojením AC adaptéra. (Pozri časť “Používanie AC adaptéra”).



### Poznámky

- Ak je zariadenie vypnuté, aktuálny stav (kapacita) batérie sa neindikuje.
- Ak sa zobrazí “LOW BATT” (Vybitá batéria), je potrebné batériu v zariadení nabíjať minimálne 30 minút.
- Indikátor stavu (kapacity) batérie zobrazuje zostávajúcu kapacitu batérie len orientačne.
- Prevádzkové podmienky majú vplyv na postup vybitia batérie.

### Kedy vymeniť nabíjateľnú batériu

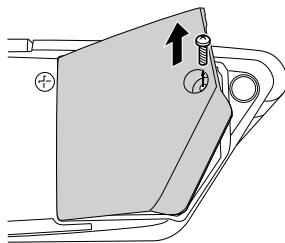
Opakované cykly nabíjania a vybitia spôsobujú postupný pokles kapacity nabíjateľnej batérie. Keď po úplnom nabití nabíjateľnej batérie klesne jej kapacita na cca polovicu bežnej výdrže, vymeňte ju za novú.

### Poznámka

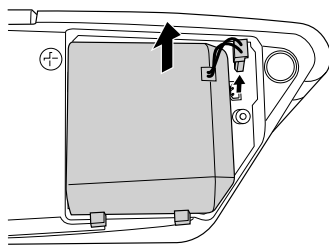
- Nabíjateľná batéria nie je komerčne dostupný produkt. Za účelom nákupu nabíjateľnej batérie (NH-300RDP) kontaktujte predajcu Sony.

## Výmena nabíjateľnej batérie

- 1 Odstрукujte skrutku na kryte batériového priestoru v spodnej časti zariadenia a otvorte ho.



- 2 Odpojte konektor batérie a starú batériu vyberte von.




- 3 Vložte novú batériu a pripojte ju pevne pomocou konektora.
- 4 Vráťte kryt batériového priestoru na pôvodné miesto a skrutku pritiahnite.

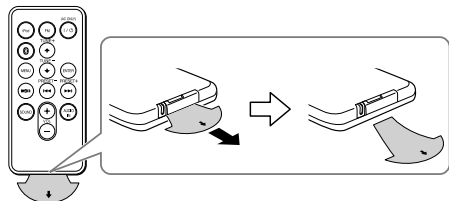
### Poznámky

- Pred výmenou batérie podložte pod samotné zariadenie mäkkú handričku alebo niečo podobné.
- Pred vybratím starej batérie vypnite zariadenie a odpojte AC adaptér.
- Pred používaním novú batériu nabite. Podrobnosti pozri v časti “Používanie AC adaptéra”.

## Dialkové ovládanie (DO)

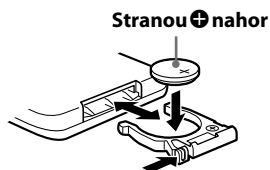
Pred prvým použitím dodávaného diaľkového ovládania odstráňte izolačný prvok.

Diaľkové ovládanie smerujte na senzor  (senzor signálov diaľkového ovládania) na zariadení.



### Výmena batérie

V normálnych podmienkach by batéria (CR2025) mala vydržať približne 6 mesiacov. Keď diaľkové ovládanie neovláda zariadenie, vymeňte batériu za novú.



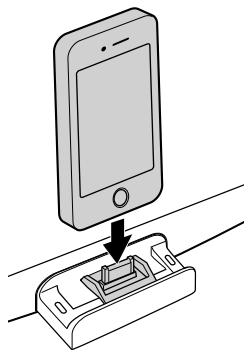
### Poznámka

- Ak neplánujete diaľkové ovládanie dlhší čas používať, vyberte z neho batériu. Predídete tak možnému poškodeniu diaľkového ovládania vytečením batérie a následnou koróziou.

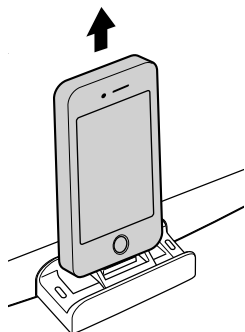
# Prevádzka

## Manipulácia so zariadením iPod

### Vloženie zariadenia iPod



### Vybratie zariadenia iPod



### Poznámky

- V tomto zariadení môžete osadiť zariadenie iPod v puzdre alebo s krytom. Ak však puzdro alebo kryt prekáža pripojeniu, pred osadením zariadenia iPod na konektor v dokovacej základni zložte z neho puzdro alebo kryt.
- Pri vkladaní alebo vyberaní zariadenia iPod ho držte pod rovnakým uhlom, v akom je konektor v dokovacej základni na tomto zariadení. Zariadenie iPod neťahajte príliš vpred.
- Pri vkladaní alebo vyberaní zariadenia iPod držte toto zariadenie pevne a bezpečne.
- Aby ste predišli poškodeniu konektora, zariadenie iPod neskrúčajte ani nenakláňajte.
- Pred prenosom zariadenia iPod ho vyberte. Inak hrozí poškodenie.
- Ak zariadenie iPod nedosahuje po podperu na prednej časti tohto zariadenia, pod podperu upevnite dodávanú vymedzovaciu vložku.

## Zapnutie/vypnutie zariadenia

Stlačte **I/⏻** (zapnutie/pohotovostný režim).

Indikátor napájania svieti, keď je zariadenie zapnuté.

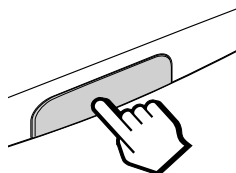
## Nastavenie hlasitosti

Stláčajte **VOLUME +/-** (**VOL +/-** na diaľkovom ovládaní).

# Ovládanie zariadenia iPod v dokovacej základni

**1** Stlačte dokovaciu základňu v prednej časti zariadenia, aby sa otvorila.

Po použití zatlačením dokovaciu základňu zatvorte.



**2** Zariadenie iPod vložte na konektor v dokovacej základni.

Konektor v dokovacej základni je možné mierne vychýliť.

Podrobnosti pozri v časti "Manipulácia so zariadením iPod".

**3** Stlačte **I/⏮**.

**4** Stlačením **iPod** aktivujete ako zdroj audio signálu zariadenie iPod.

Na displeji sa zobrazí "iPod".



**5** Stlačte **▶||**.

Na zariadení iPod sa spustí prehrávanie.

Ak sa na zariadení iPod nespustí prehrávanie, operáciu vykonajte priamo na zariadení iPod.

Pripojené zariadenie iPod môžete ovládať prostredníctvom tohto zariadenia alebo pomocou samotného zariadenia iPod.

Pre	Stlače
Pozastavenie prehrávania	<b>▶  </b> Prehrávanie obnovíte opätovným stlačením tlačidla.
Prepnutie na nasledujúcu skladbu	<b>▶▶</b> (posun vpred)
Prepnutie na predchádzajúcu skladbu	<b>◀◀</b> (posun vzad)*
Vyhľadanie požadovaného miesta počas počúvania	Pridržte zatlačené <b>▶▶</b> (posun vpred) alebo <b>◀◀</b> (posun vzad) počas prehrávania, kým nevyhľadáte požadované miesto.
Prepnutie na predchádzajúcu ponuku Menu	<b>MENU</b> na diaľkovom ovládaní
Zvolenie položky Menu alebo skladby pre prehrávanie	<b>▲</b> (nahor)/ <b>▼</b> (nadol) na diaľkovom ovládaní
Potvrdenie zvolenej položky Menu alebo spustenie prehrávania	<b>ENTER</b> na diaľkovom ovládaní

\* Počas prehrávania sa pri tejto operácii zariadenie prepne na začiatok aktuálnej skladby. Pre posun na predchádzajúcu skladbu stlačte tlačidlo dvakrát.

## Poznámky

- Ak sa na displeji zariadenia iPod touch, iPhone alebo iPad zobrazí vyskakovacie hlásenie, pozri časť "O aplikácii".
- Niektoré operácie medzi jednotlivými modelmi iPod sa môžu líšiť alebo nemusia byť dostupné.
- Ak je batéria zariadenia iPod takmer vybitá, pred ovládaním ju chvíľu nabíjajte.
- Spoločnosť Sony nezodpovedá za stratu alebo poškodenie dát uložených v zariadení iPod počas používania zariadenia iPod pripojeného k tomuto zariadeniu.
- Bližšie informácie o environmentálnych podmienkach pre prevádzkovanie vášho zariadenia iPod nájdete na web-stránke spoločnosti Apple Inc.

## Vybratie zariadenia iPod

Podrobnosti pozri v časti “Manipulácia so zariadením iPod”.

## Nabíjanie batérie v zariadení iPod

Toto zariadenie môžete používať ako nabíjačku batérie zariadenia iPod, ak ho napájate z AC adaptéra.

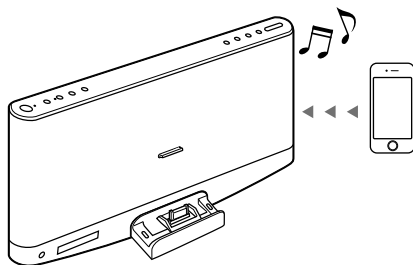
Keď je zariadenie iPod pripojené k tomuto zariadeniu, začne sa jeho nabíjanie. Na displeji zariadenia iPod sa zobrazí stav nabíjania. Bližšie informácie pozri v návode na použitie zariadenia iPod.

### Rady pre nabíjanie batérie zariadenia iPod s nabíjateľnou batériou

- Ak je pri aktivovanom zdroji audio signálu iPod indikátor stavu batérie na úrovni 1 alebo 2, nabíjanie sa začne. Ak je indikátor stavu batérie na úrovni 3 alebo 4, pre začatie nabíjania zatlačte a pridržte **iPod**. (Podrobnosti pozri v časti “Používanie nabíjateľnej batérie”.)
- Nabíjanie sa ukončí po automatickom vypnutí zariadenia. (Podrobnosti pozri v časti “Automatické vypnutie”.)
- Pre ukončenie nabíjania zatlačte a pridržte **iPod**. Táto operácia ukončí aj prehrávanie. Pre obnovenie nabíjania znova zatlačte a pridržte **iPod**.

## Bezdrôtové prehrávanie prúdov audio signálu

Pomocou Bluetooth prepojenia môžete reprodukovat zvuk zo zariadenia iPod alebo iného Bluetooth zariadenia bezdrôtovo.



### Párovanie

#### Čo je párovanie?

Bluetooth zariadenia musia byť najskôr navzájom “spárované”.

Po spárovaní Bluetooth zariadení už nie je potrebné ich ďalšie párovanie, kým sa informácie o spárovaní neodstránia.

### Indikátor Bluetooth

Stav	Indikátor Bluetooth (modrý)
Bluetooth rozhranie vypnuté	Nesvieti
Bluetooth rozhranie zapnuté, ale neprepojené	Pomaly bliká
Režim párovania	Rýchlo bliká
Pripojenie alebo komunikácia	Svieti

## Párovanie so zariadením iPod


Pri tejto operácii zariadenie iPod aj toto zariadenie umiestnite najďalej 1 meter od seba.

- 1 Stlačte **I/O**.
- 2 Stlačením **BLUETOOTH** (📶 na diaľkovom ovládaní) zapnite Bluetooth funkciu (zdroj audio signálu), ak indikátor Bluetooth nesvieti.

Na displeji sa zobrazí “Bluetooth”.

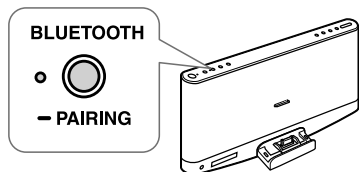
Indikátor Bluetooth pomaly bliká.

### 3 Zatlačte a pridržte **BLUETOOTH**

( na diaľkovom ovládaní).

Po spustení párovania dvakrát zaznie zvukový signál (pípnutie) a indikátor Bluetooth bude rýchlo blikať.

Aktivuje sa režim párovania tohto zariadenia.



- ### 4 Párovanie ovládajte zo zariadenia iPod, aby našlo toto zariadenie. Zvoľte “Settings (Nastavenia) → General (Hlavné) → Bluetooth” a zapnite Bluetooth funkciu.

**Príklad: iPhone 4S**

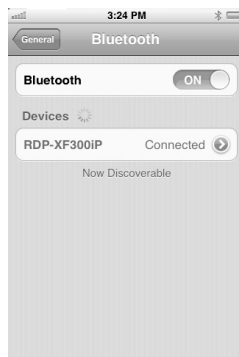


Na displeji sa zobrazí zoznam zistených zariadení. Toto zariadenie sa zobrazuje ako “RDP-XF300iP”. Ak sa zariadenie “RDP-XF300iP” nezobrazí, opakujte postup od kroku **3**.


- ### 5 Kým rýchlo bliká indikátor Bluetooth, na displeji zariadenia iPod zvolte “RDP-XF300iP”.

Po zobrazení “Connected” (Pripojené) na displeji zariadenia iPod je párovanie a pripojenie dokončené.

**Príklad: iPhone 4S**



### Poznámky

- Operácie a zobrazenie sa môžu v závislosti od modelov zariadení iPod a/alebo verzie softvéru líšiť. Bližšie informácie pozri v návode na použitie zariadenia iPod.
- Režim párovania sa zruší po cca 5 minútach. Ak sa režim párovania zruší v jeho priebehu, začnite znova od kroku **3**.
- Ak sa párovanie nedokončí, začnite znova od kroku **3**.
- Pre párovanie s iným zariadením iPod zopakujte kroky **1** až **5**.
- Ak v kroku **3** nezaznie dvakrát zvukový signál (pípnutie) alebo indikátor Bluetooth rýchlo nebliká, znova zatlačte a pridržte **BLUETOOTH** ( na diaľkovom ovládaní).
- Ak vypnete toto zariadenie alebo zariadenie iPod pred dokončením Bluetooth pripojenia, informácia o spárovaní sa neuloží a párovanie sa nedokončí.

### Poznámky k párovaniu s iným Bluetooth zariadením než iPod

- Ak párujete s iným Bluetooth zariadením než iPod, po kroku **3** môže byť na Bluetooth zariadení vyžadované zadanie hesla. V takomto prípade zadajte “0000”.
- Operácie a zobrazenie sa môžu v závislosti od modelov Bluetooth zariadení a/alebo verzie softvéru líšiť. Bližšie informácie pozri v návode na použitie Bluetooth zariadenia.

Pokračovanie →

## Reprodukcia zvuku

Pri tejto operácii zariadenie iPod aj toto zariadenie umiestnite najďalej 10 metrov od seba.

Pred ovládaním tohto zariadenia overte nasledovné.

- Zapnutie Bluetooth rozhrania na zariadení iPod.
- Dokončenie spárovania tohto zariadenia so zariadením iPod. Ak párovanie nie je dokončené, vykonajte ho znova.  
(Pozri časť "Párovanie so zariadením iPod".)

**1** Stlačte **I/O**.

**2** Stlačením **BLUETOOTH** (📶 na diaľkovom ovládaní) zapnite Bluetooth funkciu (zdroj audio signálu).

Po zapnutí Bluetooth funkcie sa automaticky znova pripojí naposledy pripojené zariadenie iPod.

**3** Zvoľte želaný audio, video súbor, hru atď. pre prehrávanie/hranie na zariadení iPod. Bližšie informácie pozri v návode na použitie zariadenia iPod.

### Rady

- Ak sa automaticky znova nepripojí naposledy pripojené zariadenie iPod, stlačte **BLUETOOTH** (📶 na diaľkovom ovládaní). Ak sa stále nepripojí, zvoľte názov modelu tohto zariadenia zo zariadenia iPod. (Vykonajte kroky **4** až **5** z časti "Párovanie so zariadením iPod".)
- Ak chcete pripojiť iné zariadenie iPod, ktoré už bolo s týmto zariadením spárované, stlačte **BLUETOOTH** (📶 na diaľkovom ovládaní), aby sa práve pripojené zariadenie iPod odpojilo. Potom spomedzi alternatívnych zariadení iPod zvoľte názov modelu zariadenia, ktoré chcete pripojiť.
- Počas prehrávania hudby cez Bluetooth pripojenie môžete nabíjať batériu zariadenia iPod v dokovacej základni, len ak je pripojený AC adaptér.
- Ak je úroveň hlasitosti príliš nízka, najskôr nastavte hlasitosť na tomto zariadení. Ak je úroveň hlasitosti stále príliš nízka, nastavte hlasitosť na Bluetooth zariadení.

## Zastavenie prehrávania

Ukončíte Bluetooth pripojenie ľubovoľnou z nasledovných operácií.

- Vypnite zariadenie.
- Vypnite zariadenie iPod.
- Stlačte **BLUETOOTH** (📶 na diaľkovom ovládaní), **iPod**, **FM** alebo **AUDIO IN**.
- Na zariadení iPod ukončíte pripojenie. Bližšie informácie pozri v návode na použitie zariadenia iPod.

## Vymazanie zoznamu už spárovaných a uložených modelov v zariadení

**1** Stlačte **I/O**.

**2** Stlačením **BLUETOOTH** (📶 na diaľkovom ovládaní) zapnite Bluetooth funkciu (zdroj audio signálu).

**3** Zatláčte a pridržte **BLUETOOTH** a **VOLUME** – na tomto zariadení naraz.

Na displeji sa zobrazí "CLEAR" (Vymazanie).

### Poznámky

- Krok **3** pre vymazanie zoznamu môžete vykonať aj počas Bluetooth pripojenia.
- Túto operáciu nie je možné vykonať, keď sa toto zariadenie páruje.
- Pre opätovné spárovanie s týmto zariadením odstráňte názov modelu tohto zariadenia zo zariadenia iPod a vykonajte párovanie znova. (Pozri časť "Párovanie so zariadením iPod".)



## Používanie rádia

- 1 Stlačte **I/⏻**.
- 2 Stlačením **FM** zapnete rádio.

Na displeji sa zobrazí "FM".



Po chvíli sa na displeji zobrazia číslice frekvencie.

- 3 Zatláčajte a pridržiajte **FM**, kým sa na displeji nezobrazí "FREQ. TUNE" (Ladenie frekvencie).

Ak sa zobrazí "PRESET TUNE" (Naladenie predvoľby), znova zatláčajte a pridržiajte **FM**.

Ak na ovládanie zariadenia používate diaľkové ovládanie, môžete tento krok vynechať a pokračujte krokom 4.

- 4 Zatláčajte a pridržiajte **TUNE +** alebo **-**, kým sa na displeji nezačne meniť frekvencia.

Zariadenie automaticky ladí rozhlasové frekvencie a zastaví automaticky, keď naladí rozhlasovú stanicu s kvalitným signálom.

Ak sa rozhlasová stanica nenaladí, stláčajte **TUNE +** alebo **-** pre postupnú zmenu frekvencie.

Keď sa naladí stereo rozhlasové FM vysielanie, zobrazí sa "STEREO".

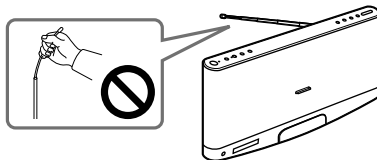


### Rady

- Ak sa počas počúvania rozhlasu dotknete zariadenia iPod pripojeného k tomuto zariadeniu, alebo ho ovládajte, môže to spôsobiť šum. V tomto prípade sa zariadenia iPod nedotýkajte, ani ho neobsluhujte.
- Ak počúvate rozhlasový signál prostredníctvom tohto zariadenia, keď je k nemu pripojené zariadenie iPhone, môže dochádzať k rušeniu príjmu rozhlasového signálu. V takomto prípade vyberte zariadenie iPhone.

### Skvalitnenie príjmu

Vyťahnite anténu na maximálnu dĺžku a zmenou uhla vylepšite kvalitu príjmu.



### Poznámka

- Smerovanie antény nastavujte tak, že ju držíte za jej spodnú časť. Ak anténou manipulujete nasilu, môže sa poškodiť.

## Nastavenie monofonického zvuku v prípade nekvalitného príjmu stereo vysielania

Zariadenie podľa kvality a podmienok príjmu automaticky prepína medzi stereo a mono zvukom. Ak je však stereo zvuk nestabilný, môžete zvuk manuálne nastaviť na monofonický, aby bol kvalitnejší.

Stlačením **MODE** zobrazte na displeji "MONO". (Pre obnovenie stereo zvuku znova stlačte **MODE**, aby sa na displeji zobrazilo "STEREO".)

## Uloženie rozhlasových staníc

Do pamäte zariadenia môžete uložiť až 20 rozhlasových staníc.

- 1 Stlačením **FM** zapnete rádio.
- 2 Zatláčajte a pridržiajte **▶II**, kým sa na displeji nezobrazí "AUTO PRESET" (Automatické naladenie a uloženie).



- 3 Stlačte **▶II**.

Rozhlasové stanice sa automaticky uložia do pamäte postupne od najnižšej po najvyššiu frekvenciu.

### Rada

- Pre obnovenie predošlého stavu stlačte **FM** namiesto **▶II** v kroku 3.

## Keď sa stanice neuložia automaticky

Rozhlasové stanice so slabým signálom môže byť potrebné uložiť manuálne.

- 1 Nalaďte požadovanú rozhlasovú stanicu.
- 2 Stlačte ►II.



- 3 Stláčaním ◀◀ alebo ▶▶ zvolte želané číslo predvoľby a stlačte ►II.

Bliká číslo predvoľby a na displeji sa zobrazí číslo frekvencie.

Namiesto pôvodnej sa uloží nová rozhlasová stanica.

### Rada

- Pre obnovenie predošlého stavu stlačte **FM** namiesto ►II v kroku 3.

### Počúvanie uložených predvoľieb

Stláčaním ◀◀ alebo ▶▶ nalaďte želanú uloženú stanicu.

Ak sa zobrazí "FREQ. TUNE" (Ladenie frekvencie), znova zatlačte a pridržte **FM**.



## Pripájanie voliteľných zariadení

Prostredníctvom reproduktorov tohto zariadenia môžete prehrávať audio súbory z voliteľných zariadení, ako napríklad prenosný digitálny audio prehrávač. Pred vykonaním prepojení vypnite všetky prepájané zariadenia.

- 1 Pomocou vhodného prepojovacieho audio kábla (nedodávaný) pevne a správne pripojte linkový výstupný konektor na prenosnom digitálnom audio prehrávači (alebo inom zariadení) s konektorom **AUDIO IN** na zadnej strane tohto zariadenia.

- 2 Stláčením I/⏻ zapnite toto zariadenie.

- 3 Stláčením **AUDIO IN** zvolte zdroj audio signálu **AUDIO IN**.

Na displeji sa zobrazí "AUDIO IN" (Audio vstup).

- 4 Zapnite pripojené zariadenie.

- 5 Spustite prehrávanie na pripojenom zariadení.

Zvuk z pripojeného zariadenia sa bude reprodukovat' z reproduktorov tohto zariadenia.

### Poznámky

- Potrebný typ prepojovacieho audio kábla závisí od daného voliteľného zariadenia. Používajte len správny typ prepojovacieho audio kábla.
- Ak je úroveň hlasitosti príliš nízka, najskôr nastavte hlasitosť na tomto zariadení. Ak je úroveň hlasitosti stále príliš nízka, nastavte hlasitosť na pripojenom zariadení.

## Ďalšie užitočné funkcie

### Funkcia blokovania zapnutia

Aby nedošlo k náhodnému nežiaducejmu zapnutiu počas prenášania zariadenia, môžete nastaviť funkciu blokovania zapnutia.

### Nastavenie funkcie blokovania zapnutia

Vyberte zariadenie iPod z konektora v dokovacej základni a keď je odpojený AC adaptér, zatlačte a pridržierte **I/⏻** na zariadení. Dvakrát zabliká "HOLD" (Blokovanie) a displej sa vypne. Kým je nastavená funkcia blokovania zapnutia, zariadenie nie je možné zapnúť stlačením **I/⏻**.

### Zrušenie funkcie blokovania zapnutia

Zatlačte a pridržierte **I/⏻** na zariadení. Dvakrát zabliká "RELEASE" (Zrušenie) a funkcia blokovania zapnutia sa zruší. Zariadenie sa automaticky zapne.

#### Rada

- Ak k zariadeniu pripojíte AC adaptér alebo vložíte zariadenie iPod na konektor v dokovacej základni, funkcia blokovania zapnutia sa zruší.

## Zvýraznenie zvuku (ekvalizér)

Môžete nastaviť zvýraznenie zvuku. Stláčaním **SOUND** zvolíte požadované zvýraznenie zvuku.



## O aplikácii

Na lokalite Apple App Store (Obchod s aplikáciami Apple) je dostupná špeciálna dokovacia aplikácia pre zariadenia iPod touch/iPhone/iPad. Vyhľadajte a stiahnite si bezplatnú aplikáciu "D-Sappli", aby ste získali viac funkcií.

#### Charakteristické vlastnosti

- Aplikácia D-Sappli obsahuje rôzne funkcie časovačov: Alarm (Budík), Music Play Timer (Prehrávací časovač) a Sleep Timer (Vypínací časovač).

# Všeobecné informácie

## Riešenie problémov

### Všeobecne

#### Napájanie sa nezapne, ani keď je pripojený AC adaptér.

- Skontrolujte, či je AC adaptér správne pripojený do elektrickej zásuvky.

#### Je vybitá nabíjateľná batéria.

- Batériu nabite pripojením AC adaptéra.

#### Nie je počuť zvuk.

- Stlačte **VOLUME +/-** (**VOL +/-** na diaľkovom ovládaní).

#### Počuť šum.

- Overte, či zariadenie nie je v blízkosti aktívne používaných prenosných slúchadiel atď.

#### Napájanie sa nezapne, keď je AC adaptér odpojený.

- Zrejme je nastavená funkcia blokovania zapnutia. V takomto prípade zrušte funkciu blokovania zapnutia. (Pozri “Funkcia blokovania zapnutia”.)
- Zrejme je vybitá nabíjateľná batéria. V takomto prípade batériu nabite pripojením AC adaptéra. (Pozri časť “Používanie AC adaptéra”.)

#### Na displeji sa zobrazí “ERROR” (Chyba) a zariadenie sa automaticky vypne.

- Ak sa tento problém vyskytuje často, obráťte sa na najbližšieho predajcu Sony.

### Používanie zariadenia iPod v dokovacej základni

#### Nie je počuť zvuk.

- Skontrolujte, či je zariadenie iPod pripojené pevne a správne.
- Skontrolujte, či je aktivovaný zdroj audio signálu iPod.

#### Operácia sa nevykoná.

- Skontrolujte, či je zariadenie iPod pripojené pevne a správne.
- Skontrolujte, či je zariadenie iPod kompatibilné s týmto zariadením. (Pozri “Modely kompatibilné s konektorom v dokovacej základni”.)

#### Batéria zariadenia iPod sa nenabíja.

- Skontrolujte, či je zariadenie iPod pripojené pevne a správne.
- Skontrolujte, či je AC adaptér pripojený pevne a správne.
- Skontrolujte, či je zariadenie iPod kompatibilné s týmto zariadením. (Pozri “Modely kompatibilné s konektorom v dokovacej základni”.)

- Nastaviť môžete až 10 budíkov pomocou zvukov zo zariadenia iPod alebo z priečinka Preset Sound (Predvolené zvuky) v aplikácii D-Sappli určených pre zvuky budíka.

Music Play Timer (Prehrávaci časovač) umožňuje prehrávať/pozastaviť prehrávanie želanej skladby v želanom čase. Sleep Timer (Vypínací časovač) umožňuje špecifikovať čas, v ktorom sa má ukončiť prehrávanie. Alarm (Budík), Music Play Timer (Prehrávaci časovač) a Sleep Timer (Vypínací časovač) fungujú pri napájaní zariadenia. Alarm (Budík), Music Play Timer (Prehrávaci časovač) a Sleep Timer (Vypínací časovač) sú dostupné, len ak je aplikácia D-Sappli aktivovaná.

- Aplikácia D-Sappli dokáže zobraziť zoznam rozhlasových staníc (predvolieb) uložených v tomto zariadení.

Pomocou aplikácie D-Sappli môžete uložené rozhlasové stanice (predvolby) premenovať a zmeniť aj ich čísla predvolieb.

V zariadení sa tiež zodpovedajúco zmenia čísla predvolieb a ich poradie.

- Aplikácia D-Sappli tiež obsahuje funkciu zväčšeného zobrazenia hodín.

### Poznámky

- Ak aplikácia prepojená na toto zariadenie nie je stiahnutá vo vašom zariadení iPod touch/iPhone/iPad, môže sa opakovane zobrazovať vyskakovacie hlásenie vyzývajúce na stiahnutie aplikácie D-Sappli.

Aby sa vyskakovacie hlásenie nezobrazovalo, vypnite funkciu prepojenia na aplikáciu.

- Vypnutie funkcie prepojenia na aplikáciu: Pripojte AC adaptér a stlačením tlačidla I/⏻ vypnite toto zariadenie. Odpojte zariadenie iPod touch/iPhone/iPad od konektora v dokovacej základni.

Pridržte zatlačené tlačidlo ►|| a súčasne zatlačte a pridržte tlačidlo I/⏻ na zariadení najmenej na 2 sekundy. (Na displeji sa zobrazí “App OFF” (Vypnutie aplikácie), čo znamená, že sa funkcia prepojenia na aplikáciu vypne.)

- Ak chcete funkciu prepojenia na aplikáciu znova zapnúť, zopakujte predtým uvedený postup. (Na displeji sa zobrazí “App ON” (Zapnutie aplikácie), čo znamená, že sa funkcia prepojenia na aplikáciu zapne.)

## Pri používaní Bluetooth pripojenia

### Nie je počuť zvuk.

- Overtete, či toto zariadenie nie je príliš ďaleko od zariadenia iPod, alebo či nie je toto zariadenie rušené bezdrôtovým LAN zariadením, iným 2,4 GHz bezdrôtovým zariadením alebo mikrovlnnou rúrou.
- Overtete, či je Bluetooth pripojenie medzi týmto zariadením a zariadením iPod správne vytvorené.
- Toto zariadenie a zariadenie iPod opäť spárujte.
- Zariadenie používajte ďalej od kovových predmetov alebo povrchov.
- Skontrolujte, či je aktivovaná funkcia Bluetooth.

### Vypadáva zvuk, alebo je príslušná vzdialenosť krátka.

- Ak je v blízkosti nejaké zariadenie generujúce elektromagnetické vyžarovanie (bezdrôtové LAN zariadenie, iné Bluetooth zariadenie(a) alebo mikrovlnná rúra), zariadenie používajte ďalej od týchto zdrojov.
- Odstráňte akékoľvek prekážky medzi týmto zariadením a zariadením iPod, alebo sa od prekážok vzdialte.
- Toto zariadenie umiestnite čo najbližšie k zariadeniu iPod.
- Zmeňte polohu tohto zariadenia.
- Zmeňte polohu zariadenia iPod.

### Pripojenie nie je možné vykonať.

- Znova vykonajte párovanie.  
(Pozri časť "Párovanie so zariadením iPod".)
- Skontrolujte, či je zariadenie iPod kompatibilné s týmto zariadením. (Pozri "Modely kompatibilné s bezdrôtovým prehrávaním prúdov audio signálu".)

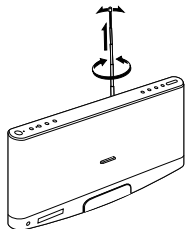
### Párovanie nie je možné vykonať.

- Toto zariadenie a zariadenie iPod umiestnite bližšie k sebe.
- Odstráňte toto zariadenie zo zariadenia iPod a znova vykonajte párovanie.
- Skontrolujte, či je zariadenie iPod kompatibilné s týmto zariadením. (Pozri "Modely kompatibilné s bezdrôtovým prehrávaním prúdov audio signálu".)

## Rádio

### Príjem nie je kvalitný.

- Vytiahnite anténu na maximálnu dĺžku a zmenou orientácie vylepšite kvalitu príjmu rozhlasu v pásme FM.



### Zvuk má nízku úroveň hlasitosti alebo je nekvalitný.

- Ak je zariadenie príliš blízko TVP, premiestnite ho ďalej od TVP.

### Obraz na TVP je nestabilný.

- Ak v blízkosti TVP prijímate rozhlasovú FM stanicu pomocou izbovej antény, premiestnite zariadenie ďalej od TVP.

## Audio vstup

### Nie je počuť zvuk.


- Skontrolujte, či je prepojavací audio kábel pripojený pevne a správne.
- Skontrolujte, či je pripojené voliteľné zariadenie v režime prehrávania.
- Skontrolujte, či je aktivovaný zdroj audio signálu AUDIO IN.

### Úroveň hlasitosti je nízka.

- Skontrolujte hlasitosť na pripojenom voliteľnom zariadení.

## Dialkové ovládanie (DO)

### Dialkové ovládanie nefunguje.

- Zariadenie nie je možné zapnúť dialkovým ovládaním, ak je odpojený AC adaptér. V takomto prípade zapnite zariadenie stlačením I/O na zariadení.
- Ak je batéria v dialkovom ovládaní vybitá, vložte doň novú batériu.
- Dialkové ovládanie smerujte na senzor signálov dialkového ovládania na zariadení.
- Nekladte žiadne predmety pred  (senzor signálov dialkového ovládania).
- Odstráňte prekážky medzi dialkovým ovládaním a zariadením.
- Skontrolujte, či senzor signálov dialkového ovládania nie je vystavený silnému svetlu, ako napríklad priamemu slnečnému žiareniu alebo svetlu zo žiarivky.

Ak problém pretrváva, obráťte sa na najbližší autorizovaný servis Sony.

# Technické údaje

## iPod

Napájanie jednosmerným napätím: 5 V  
Maximálny prúd: 2,1 A

## Rádio

### Ladiaci rozsah

Rozhlasové pásmo	Frekvencia	Krok ladenia
FM	87,5–108 MHz	0,05 MHz

## Bluetooth

### Výstup

Bluetooth špecifikácie výkonovej triedy 2

### Maximálny komunikačný dosah

Dosah bez prekážok cca 10 m<sup>\*1</sup>

### Frekvenčné pásmo

Pásmo 2,4 GHz (2,4000–2,4835 GHz)

### Komunikačný systém

Bluetooth špecifikácie Ver. 2.1 + EDR  
(Enhanced Data Rate)

### Kompatibilné Bluetooth profily<sup>\*2</sup>

A2DP (Advanced Audio Distribution Profile)  
AVRCP<sup>\*3</sup> (Audio/Video Remote Control Profile)

### Podporovaný kodek<sup>\*4</sup>

SBC (Kodek Subband)

<sup>\*1</sup> Skutočný dosah sa môže líšiť v závislosti od faktorov ako prekážky medzi zariadeniami, magnetické polia v okolí, mikrovlnné rúry, statická elektrina, citlivosť prijímu, vlastnosti antény, operačný systém, softvérová aplikácia atď.

<sup>\*2</sup> Profily Bluetooth štandardu určujú spôsob Bluetooth komunikácie medzi zariadeniami.

<sup>\*3</sup> Niektoré operácie nemusia byť dostupné z dôvodu odlišných modelov zariadení iPod.

<sup>\*4</sup> Kodek: Formát kompresie audio signálu a konverzie

## Všeobecne

### Reproduktor

Stredohlbokotónový: Priemer cca 76 mm × 2  
Vysokotónový: Priemer cca 25 mm × 2

### Vstup

Konektor AUDIO IN (ø 3,5 mm stereo minikonektor)  
Impedancia: 50 kΩ  
Priemerná vstupná úroveň: 245 mV

### Výstupný výkon

20 W + 20 W (pri harmonickom skreslení 1%)  
(pri napájaní z AC adaptéra)  
7 W + 7 W (pri harmonickom skreslení 1%)  
(pri napájaní z nabíjateľnej batérie)

### Napájanie

Konektor pre externý zdroj napájania: DC IN 20 V  
(jednosmerné napätie 20 V) (pri napájaní z dodávaného AC adaptéra (Striedavé napätie (AC) 100–240 V, 50 Hz/60 Hz) alebo z nabíjateľnej batérie NH-300RDP)

Výdrž batérie\*:

Cca 7 hodín (prehrávanie zo zariadenia iPod)  
Cca 7 hodín (prijem rozhlasového FM vysielania)  
Cca 6,5 hodiny (prehrávanie cez Bluetooth pripojenie)

### Rozmery

Cca 356,0 mm × 168,1 mm × 121,7 mm (š/v/h)  
(vrátane prečnievajúcich častí a ovládacích prvkov)

### Hmotnosť

Cca 2,6 kg

### Dodávané príslušenstvo

Dialkové ovládanie (s lítiovou batériou) (1)  
AC adaptér (1)  
Sieťová šnúra (1)  
Návod na použitie (tento návod) (1)  
Vymedzovacia vložka pre zariadenia iPod malých rozmerov (1)

\* Merané podľa štandardov spoločnosti Sony.  
Skutočná výdrž batérií sa môže líšiť v závislosti od podmienok používania.

## **Kompatibilita s modelmi zariadení iPod/iPhone/iPad**

Kompatibilné sú nasledovné modely zariadení iPod/iPhone/iPad.

Pred používaním s týmto zariadením aktualizujte softvér zariadenia iPod/iPhone/iPad na najnovšiu verziu.

### **Modely kompatibilné s konektorm v dokovacej základni**

iPod touch (4. generácia)  
iPod touch (3. generácia)  
iPod touch (2. generácia)  
iPod nano (6. generácia)\*  
iPod nano (5. generácia)  
iPod nano (4. generácia)  
iPod nano (3. generácia)  
iPod classic 160 GB (2009)  
iPhone 4S  
iPhone 4  
iPhone 3GS  
iPhone 3G  
iPad 2  
iPad

### **Modely kompatibilné s bezdrôtovým prehrávaním prúdov audio signálu**

iPod touch (4. generácia)  
iPod touch (3. generácia)  
iPod touch (2. generácia)  
iPhone 4S  
iPhone 4  
iPhone 3GS  
iPhone 3G  
iPad 2  
iPad

\* Zariadenie iPod nano (6. generácia) nie je možné ovládať diaľkovým ovládaním, ak ho ovládajte stláčaním tlačidiel "MENU", "▲", "▼" a "ENTER".

Právo na zmeny vyhradené.

<http://www.sony.net/>

Sony Corporation Printed in Czech Republic (EU)

CZ



**Nakládání s nepotřebným elektrickým a elektronickým zařízením (platné v Evropské unii a dalších evropských státech uplatňujících oddělený systém sběru)**

Tento symbol umístěný na výrobku nebo jeho balení upozorňuje, že by s výrobkem po ukončení jeho životnosti nemělo být nakládáno jako s běžným odpadem z domácnosti. Místo toho by měl být odložen do sběrného místa určeného k recyklaci elektronických výrobků a zařízení. Dodržením této instrukce zabráníte negativním dopadům na životní prostředí a zdraví lidí, které naopak může být ohroženo nesprávným nakládáním s výrobkem při jeho likvidaci. Recyklováním materiálů, z nichž je výrobek vyroben, pomůžete zachovat přírodní zdroje. Pro získání dalších informací o recyklaci tohoto výrobku kontaktujte prosím místní orgány státní správy, místní firmu zabezpečující likvidaci a sběr odpadů nebo prodejnu, v níž jste výrobek zakoupili.

SK



**Likvidácia starých elektrických a elektronických zariadení (Platí v Európskej únii a ostatných európskych krajinách so zavedeným separovaným zberom)**

Tento symbol na výrobku alebo obale znamená, že s výrobkom nemôže byť nakladané ako s domovým odpadom. Miesto toho je potrebné ho doručiť do vyhradeného zberného miesta na recykláciu elektrozariadení. Tým, že zaistíte správne zneškodnenie, pomôžete zabrániť potencionálnemu negatívnemu vplyvu na životné prostredie a ľudské zdravie, ktoré by v opačnom prípade hrozilo pri nesprávnom nakladaní s týmto výrobkom. Recyklácia materiálov pomáha uchovávať prírodné zdroje. Pre získanie ďalších podrobných informácií o recyklácii tohoto výrobku kontaktujte prosím váš miestny alebo obecný úrad, miestnu službu pre zber domového odpadu alebo predajňu, kde ste výrobok zakúpili.