

Informacija za korisnike koji koriste Windows 8/8.1

PS-LX300USB

Kada koristite sistem u Windows 8/8.1 okruženju, pažljivo pročitajte informacije u nastavku zajedno sa zasebno isporučenim vodičem za instalaciju softvera „Sound Forge Audio Studio LE“ i uputstvom za upotrebu prilikom podešavanja.

- U ovom priručniku, Microsoft® Windows® 8, Microsoft® Windows® 8 Pro, Microsoft® Windows® 8.1 i Microsoft® Windows® 8.1 Pro se nazivaju Windows 8.
- Microsoft i Windows su registrovani zaštićeni znakovi ili zaštićeni znakovi kompanije Microsoft Corporation u Sjedinjenim Američkim Državama i/ili drugim zemljama.
- U ovom priručniku, opisani postupak podešavanja započinje na Windows 8 traci sa dugmadima kao tipični operativni metod.

Instaliranje softvera „Sound Forge Audio Studio LE“

Nakon konsultovanja vodiča za instalaciju softvera „Sound Forge Audio Studio LE“, instalirajte „Sound Forge Audio Studio LE“* na računar. Ako je funkcija automatske reprodukcije onemogućena, kliknite na ikonu [Biblioteke] na traci zadataka, a zatim dvaput kliknite na disk aplikacije prikazan u odeljku [Uređaji i diskovi] da biste započeli instalaciju.

* „Sound Forge Audio Studio LE“ podržava i 32-bitnu i 64-bitnu verziju operativnog sistema Windows 8.

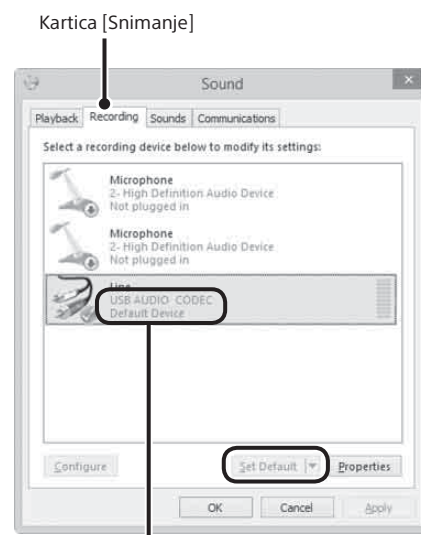
O upravljačkim programima za USB uređaje

Upravljački programi za USB uređaje koji su neophodni za funkcionisanje sistema uključeni su u Windows 8, a odgovarajući upravljački programi se automatski instaliraju kada se sistem prvi put poveže na USB ulaz računara. Za detalje, pogledajte uputstvo za upotrebu računara.

Snimanje zvuka na računaru na kojem je aktivan Windows 8/8.1

Da biste snimali zvuk nakon što povežete sistem na računar, neophodno je da dodate [USB AUDIO CODEC] kao uređaj za snimanje i podesite ga kao podrazumevani uređaj (koraci 1–4). Osim toga, potrebno je da obavite podešavanja kvaliteta zvuka kako biste primali stereo signale sa sistema na računar (koraci 5–7). Ako želite da emitujete zvuk sa zvučnika u toku snimanja, obavite odgovarajuće podešavanje izlaznog zvuka (korak 8).

- 1 Prikažite traku sa dugmadima na radnoj površini i kliknite na dugme [Podešavanja].
- 2 Kliknite na [Kontrolna tabla], a zatim kliknite na [Hardver i zvuk].
- 3 Kliknite na [Upravljanje audio uređajima] u odeljku [Zvuk].
- 4 Kliknite na karticu [Snimanje] i proverite da li je opcija [USB AUDIO CODEC] podešena na [Podrazumevani uređaj].
- 5 Izaberite [USB AUDIO CODEC], a zatim kliknite na [Svojstva].
- 6 Kliknite na karticu [Napredno].
- 7 Izaberite [2 kanala, ...] (na primer, [2 kanala, 16-bitno, 44.100 Hz (Kvalitet CD-a)] ili [2 kanala, 16-bitno, 48.000 Hz (Kvalitet DVD-a)]) u padajućoj listi [Podrazumevani format].
- 8 Kliknite na karticu [Slušaj], a zatim označite polje za potvrdu pored opcije [Slušaj ovaj uređaj].
- 9 Kliknite na [U redu].

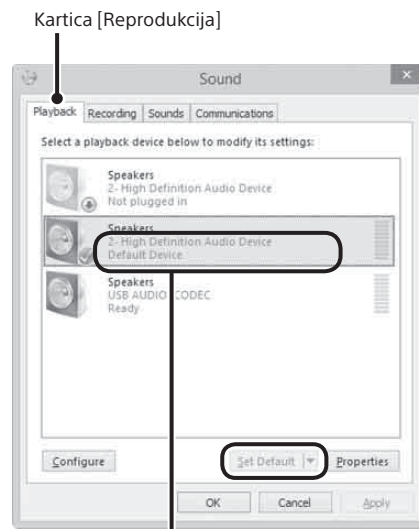


Proverite da li je [USB AUDIO CODEC] podešen kao podrazumevani uređaj. Ako nije, kliknite na [Podesi kao podrazumevano].

Emitovanje zvuka preko zvučnika na računaru

Neophodni upravljački programi za USB uređaj se automatski instaliraju kada prvi put povežete sistem sa računarem pomoću USB kabla. Zbog specifikacija operativnog sistema, [USB AUDIO CODEC] se automatski dodaje kao uređaj za reprodukciju i podešava se kao [Podrazumevani uređaj]. U tom stanju, zvuk se ne emituje preko zvučnika na računaru. Da biste to promenili, obavite sledeća podešavanja:

- 1 Prikažite traku sa dugmadima na radnoj površini i kliknite na dugme [Podešavanja].
- 2 Kliknite na [Kontrolna tabla], a zatim kliknite na [Hardver i zvuk].
- 3 Kliknite na [Upravljanje audio uređajima] u odeljku [Zvuk].
- 4 Na kartici [Reprodukcija] izaberite željene zvučnike, a zatim kliknite na [Podesi kao podrazumevano].
Prikazani uređaji za reprodukciju će se razlikovati u skladu sa modelom računara. Za detalje, pogledajte uputstvo za upotrebu računara.
- 5 Kliknite na [U redu].

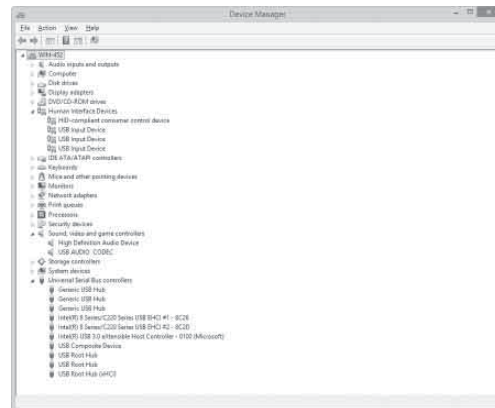


Izaberite zvučnike računara, a zatim kliknite na [Podesi kao podrazumevano] da biste ih podesili kao podrazumevani uređaj.

Ako računar ne prepoznaje sistem

Kada prvi put povežete sistem sa računarem pomoću USB kabla ili ga povežete na različit USB ulaz, možda će se upravljački program za USB uređaj automatski instalirati još jednom. U tom slučaju, proverite sledeće stavke da biste potvrdili da su upravljački programi za USB uređaj pravilno instalirani:

- 1 Prikažite traku sa dugmadima na radnoj površini i kliknite na dugme [Podešavanja].
- 2 Kliknite na [Kontrolna tabla], a zatim kliknite na [Hardver i zvuk].
- 3 Kliknite na [Upravljač uređajima] u odeljku [Uređaji i štampači].
- 4 Proverite prozor [Upravljač uređajima] da biste potvrdili da su instalirani sledeći uređaji:
 - [HID-kompatibilni korisnički kontrolni uređaj] i [USB ulazni uređaj] u odeljku [Uređaji za ljudski interfejs]
 - [USB AUDIO CODEC] u odeljku [Zvuk, video i upravljači za igru]
 - [USB složeni uređaj] u odeljku [Universal Serial Bus upravljači]



Obaveštenje o kraju podrške za Windows XP

Kompanija Microsoft Corporation je završila podršku za Windows XP, tako da sada više nije moguće pribaviti važna ažuriranja programa sa ispravkama problema u operativnom sistemu Windows XP. Shodno tome, podrška za probleme koji utiču na hardver i softver kompanije Sony, kao i sigurnosna ažuriranja, više neće biti dostupna. Ako nastavite da koristite Sony proizvode u Windows XP okruženju, možda ćete iskusiti probleme kao što je nemogućnost hardvera ili softvera da radi ispravno i nemogućnost održavanja bezbednosti.