

SONY®

Упътване за бързо включване

*Как да инсталирате софтуера
Как да използвате вашия "WALKMAN" плейър*

BG



NWZ-E373/E374/E375

©2012 Sony Corporation

Информация за ръководствата

В допълнение към това Упътване за бързо включване, към този модел е приложено Ръководство на потребителя (HTML формат), което можете да прегледате от Ръководство за WALKMAN.

За подробности вижте “Как да инсталирате софтуера (с включено Ръководство на потребителя)”

Съдържание

Моля, проверете за следните аксесоари в опаковката.

- “WALKMAN” (1)
- Слушалки (1)
- USB кабел (1)
- Упътване за бързо включване (това ръководство) (1)
- Софтуер (1)

Софтуерът се намира във вградената флаш памет на плейъра и включва следното:

– Content Transfer (Софтуер за прехвърляне на съдържанието)

За подробности относно инсталацията се обърнете към “Как да инсталирате софтуера (с включено Ръководство на потребителя)”.

- Ръководство за WALKMAN
- Ръководство на потребителя и др.

Windows операционна система и Windows Media Player

Уверете се, че операционната система е Windows XP (Service Pack 3 или по-нова) или Windows Vista (Service Pack 2 или по-нова), или Windows 7^{*1} (Service Pack 1 или по-нова), а също проверете дали версията на инсталирания Windows Media Player на вашия компютър е 11 или 12.

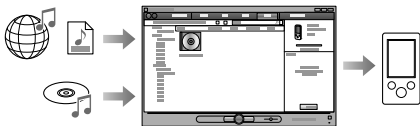
За подробности относно използването или поддръжката на Windows Media Player се обърнете към информацията за Windows Media Player на следния интернет адрес:

<http://support.microsoft.com/>

*1 [Compatibility mode] за Windows XP не се поддържа.

Три начина за прехвърляне на музика

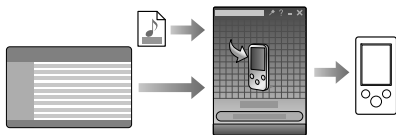
От CD и др., като използвате Windows Media Player



Забележка

- Не можете да прехвърляте съдържание със сигнал за защита на авторското право, тъй като плейърът не поддържа такива опции.

От iTunes^{*1} и др., като използвате Content Transfer



*1 Content Transfer поддържа прехвърляне на данни от iTunes 10 или по-нов към плейъра.

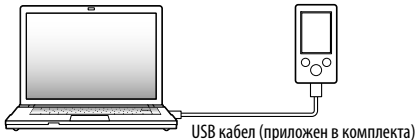
Чрез издърпване и пускане, като използвате Windows Explorer



За подробности относно прехвърлянето на музика, видео файлове или снимки се обърнете към Ръководство на потребителя. Ръководството на потребителя може да бъде прегледано през Ръководство за WALKMAN.

Как да инсталирате софтуера (включително Ръководство на потребителя)

- 1** **Свържете плейъра към вашия
компютър.**



- 2** Извършете операциите в
следния ред, като използвате
КОМПЮТЪР.

Изберете [start] – [Computer] или [My
Computer] – [WALKMAN] – [Storage
Media].

3 Щракнете два пъти върху [Setup.exe].

Извежда се прозорецът за инсталация.

- Когато стартирате [Setup.exe], файлът [Setup.exe], който се съдържа в папката [Storage Media] на плеяъра, се копира на вашия компютър. По този начин информацията се подsigурява и се инсталират Ръководство за WALKMAN и Content Transfer.

4 Следвайте инструкциите, изведени на екрана.

След като инсталацията приключи, на десктопа на вашия компютър се извежда иконка-препратка към Ръководство за WALKMAN.

- Когато инсталацията на включения софтуер приключи, и ако плеяърът е свързан към вашия компютър, Content Transfer автоматично се стартира.

5 Щракнете два пъти върху (Ръководство за WALKMAN) на десктопа, за да стартирате упътването Ръководство за WALKMAN.

За подробности относно прехвърлянето на музика и др. се обърнете към Ръководство на потребителя, включено към Ръководство за WALKMAN.

Съвет

- Можете да стартирате Ръководство за WALKMAN и Content Transfer от менюто [start] (извежда се, като щракнете върху [start]).
- Можете да инсталирате приложения софтуер на друг компютър, дори ако изтриете файла [Setup.exe], като форматирате вградената флаш памет на плейъра, по следния начин. Копирайте файла [Setup.exe] и папката [Install] от папката [Backup] на компютъра към вашия плейър. След това свържете плейъра към друг компютър, на който сте

инсталирали софтуера, и следвайте процедурата, описана по-горе, като започнете от стъпка 2.

Папката [Backup] можете да откриете в
C:\Program Files*1\Sony\WALKMAN Guide\
NWZ-E370\Backup

*1 Папката [Program Files(x86)] може да се изведе в зависимост от операционната система на вашия компютър.

Какво можете да правите с Ръководство за WALKMAN?

Ръководство за WALKMAN включва следните опции:

- Ръководство на потребителя
Можете да прегледате следното съдържание във вашето интернет приложение.
 - Подробности как да използвате плейъра.
 - Как да използвате софтуера за прехвърляне на съдържание към плейъра.
 - Отстраняване на проблеми
- Връзка за регистрация на потребителя
- Връзка за помощни страници за потребителя

□ Други полезни връзки

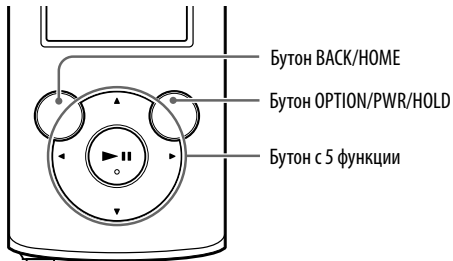
Включва връзки с информация и др. на интернет страницата, откъдето можете да сваляте информация.

Включените опции се различават в зависимост от държавата/региона на закупуване на устройството.

 **Съвет**

- След като стартирате [Setup.exe], можете да използвате свободното място в папката [Storage media] по-ефективно, като форматирате вградената флаш памет на плейъра. За да форматирате вградената флаш памет на плейъра, вижте “Нулиране (форматиране) на “WALKMAN” плейъра” на задната страница.

Как да използвате плейъра



Зареждане на батерията

Батерията на плейъра се презарежда, докато плейърът е свързан към работещ компютър.



Забележка

- За да предотвратите намаляване на заряда на батерията, зареждайте я поне веднъж на половин година.

Включване и изключване на "WALKMAN" устройството

| | |
|-----------------|---|
| За да включите | Натиснете и задръжте бутона OPTION/PWR/HOLD. |
| За да изключите | Натиснете и задръжте бутона OPTION/PWR/HOLD в режим на пауза. Извежда се индикацията POWER OFF, вашият плейър влиза в режим на готовност и екранът се изключва. |

Как да използвате основното меню Home

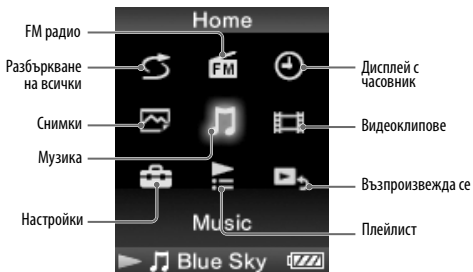
Можете да изведете менюто Home, като натиснете и задържите бутона BACK/HOME на плейъра.

Менюто Home е отправна точка за всяко приложение като например при търсене на песни, за промяна на настройки и др.

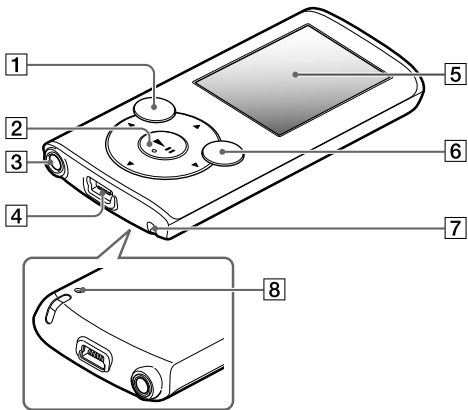
От менюто Home можете да изберете желаната опция на екрана, като използвате бутона с 5 функции.



Меню Home



Части и контролни бутони



Операции със силата на звука (Само за държави/региони, прилагащи директивите на Европейската Общност)

Звукът от алармата и предупреждението [Check the volume level] са предназначени да предпазят слуха ви, ако увеличите настройката за сила на звука в стойност над [14]. Можете да отмените алармата и предупреждението, като натиснете който и да е бутон.

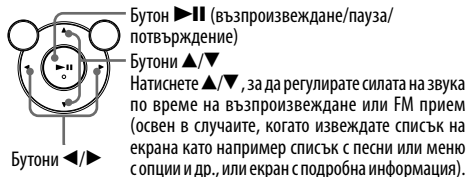
Забележка

- Можете да увеличите силата на звука в стойност над [14] след като отмените алармата и предупреждението.
- След първоначалното предупреждение алармата и предупреждението се появяват на всеки 20 часа, в които силата на звука е била над [14]; когато това се случи, силата на звука автоматично се връща в първоначално положение.

- Ако силата на звука бъде зададена в стойност над [14] и изключите плейъра, тя автоматично се задава в положение [14].

1 Бутон ВАСК/НОМЕ

2 Бутон с 5 функции*1



3 Жак за слушалки

4 USB конектор

Свържете USB кабела (приложен в комплекта).

5 Дисплей

6 Бутон OPTION/PWR/HOLD

Натиснете, за да изведете менюто с опции.

Ако натиснете и задържите бутона в режим на пауза, екранът се изключва и плейърът преминава в режим на готовност.

Ако натиснете и задържите бутона с изключение на режима на пауза, всички работни бутони се изключват (функция HOLD). За да отмените тази функция, натиснете и задържете бутона отново.

7 Отвор за каишка

8 Бутон RESET

Използвайте малка карфица или друго.

*1 Бутонът има осезаеми точки. Използвайте осезаемите точки като ориентир.

Отстраняване на проблеми

Ако плейърът не функционира както трябва, пробвайте следните стъпки, за да преодолеее проблема.

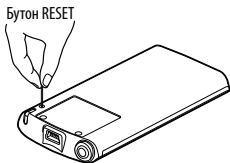
- 1 Открийте наблюдаваните от вас симптоми на проблема в “Отстраняване на проблеми” в Ръководство на потребителя (HTML документ) и пробвайте изредените варианти за отстраняване на проблема.**

За подробности относно свързването с компютър вижте таблиците от дясната страна.

- 2 Свържете плейъра към вашия компютър, за да заредите батерията.**

Може да разрешите някои от проблемите, като заредите батерията.

**3 Нулирайте
плейъра, като
натиснете
бутона RESET с
карфица и др.**




Преди да нулирате плейъра се уверете, че не възпроизвеждате песни, видео и т.н. След това можете да нулирате плейъра безпроблемно.

**4 Проверете за информация, касаеща
проблема, в помощния файл на
всяка от използваните програми.**

**5 Потърсете информация за
проблема в някои от интернет
страниците за поддръжка.**

За информация относно интернет страниците вижте "Най-нова информация".

6 Ако изброените по-горе стъпки не успеят да разрешат проблема, се обърнете към най-близкия сервиз на Sony.

| Симптом | Причина/Начин на отстраняване |
|--------------------------------|--|
| Плейърът не зарежда батерията. | <ul style="list-style-type: none">• USB кабелът не е правилно поставен в USB порта на компютъра.<ul style="list-style-type: none">→ Разкачете и отново свържете USB кабела.→ Използвайте само приложения в комплекта USB кабел.• Батерията се зарежда при температура извън работния ѝ диапазон от 5 до 35 °C.<ul style="list-style-type: none">→ Не можете да зареждате батерията, когато се появи иконата . Зареждайте батерията само при температури в работния ѝ диапазон от 5 до 35 °C.• Компютърът не е включен.<ul style="list-style-type: none">→ Включете компютъра.• Компютърът е преминал в режим Sleep или Hibernation.<ul style="list-style-type: none">→ Изведете компютъра от режим Sleep или Hibernation.• Използвате USB хъб.<ul style="list-style-type: none">→ Свързването на плейъра посредством USB хъб може да не се осъществи. Свържете плейъра директно към компютъра, като използвате USB кабел (приложен в комплекта).• Операционната система, инсталирана на компютъра, не се поддържа от плейъра. |

Симптом**Причина/Начин на отстраняване**

- За да заредите плейъра, свържете го към компютър с операционна система, която се поддържа от плейъра.
- Не сте използвали плейъра повече от една година.
 - В зависимост от условията, при които използвате плейъра, е възможно производителността на батерията да се влоши. Консултирайте се с най-близкия доставчик на Sony.

Когато свържете плейъра към компютъра с USB кабел (приложен в комплекта), на дисплея не се извежда [USB Connected. The Timer and Alarm will not function.] или [USB Cnctd. (MTP) The Timer and Alarm will not function.] (Компютърът не разпознава плейъра). (Продължава)

- Оставащото захранване в батерията не е достатъчно.
 - Заредете батерията, като свържете плейъра към работещ компютър за поне 5 минути.
- USB кабелът не е свързан правилно с USB порта на компютъра.
 - Изключете USB кабела и отново го включете в порта.
 - Използвайте приложения в комплекта USB кабел.
- Използвате USB хъб.
 - Свързването на плейъра посредством USB хъб може да не се осъществи. Свържете плейъра директно към компютъра, като използвате USB кабел (приложен в комплекта).

Симптом

Причина/Начин на отстраняване

Когато свържете плейъра към компютъра с USB кабел (приложен в комплекта), на дисплея не се извежда [USB Connected. The Timer and Alarm will not function.] или [USB Cnctd. (MTP). The Timer and Alarm will not function.] (Компютърът не разпознава плейъра).

- Възможно е USB конекторът на вашия компютър да има проблем.
→ Свържете плейъра към друг USB конектор на вашия компютър.
- Когато използвате плейъра за първи път или когато зарядът в батерията е нисък, е възможно извеждането на съобщение след извършване на връзка с компютър да отнеме около 5 минути. Това не е неизправност.
- Възможно е софтуерът да се стартира и това може да отнеме известно време. Изчакайте малко.
- Инсталацията на софтуера е пропаднала.
→ Преинсталирайте софтуера, като използвате инсталационния файл. Това няма да се отрази на прехвърлените данни.
- На компютъра работи друга програма, различна от използваната за прехвърлянето на данни.
→ Изключете USB кабела, изчакайте няколко минути и след това отново го включете. Ако проблемът продължава, изключете USB кабела, рестартирайте компютъра и отново свържете USB кабела.
- В зависимост от софтуерната среда на вашия компютър е възможно съобщението [USB connected. The Timer and Alarm will not function.] или [USB Cnctd. (MTP). The Timer and Alarm will not function.] да не се изведе на плейъра.

Симптом**Причина/Начин на отстраняване**

→ Стартирайте Windows Media Player или Windows Explorer.

Функциите на плейъра стават нестабилни, когато устройството е свързано към компютър.

- Използвайте USB хъб или USB удължител.
→ Свързването на плейъра посредством USB хъб или удължител може да не се осъществи. Свържете приложения USB кабел директно към компютъра.


Когато щракнете два пъти върху [Setup.exe], за да инсталирате вградения софтуер, [Setup.exe] не се стартира и се отваря прозорецът с опции.

- Инсталирайте вградения софтуер след инсталацията на Windows Media Player 11 или 12. За подробности относно работата с Windows Media Player посетете следния уебсайт:
<http://support.microsoft.com/>

Нулиране (форматиране) на “WALKMAN” плейъра

Можете да форматирате вградената памет на плейъра. Ако форматирате паметта, всички файлове, включително Ръководство на потребителя (HTML документ), ще се изтрият и всички настройки ще се върнат в стойностите си по подразбиране. Уверете се, че преди форматирането сте проверили данните, запазени в паметта, и че сте прехвърлили важните данни на твърдия диск на вашия компютър или на друго устройство.

1 Натиснете и задръжте бутона BACK/HOME, докато се изведе менюто Home.

2 Изберете  [Settings] – [Common Settings] – [Format] – [Yes] – [Yes] в тази последователност.

Натиснете бутона ▲/▼/◀/▶, за да изберете опция, и след това натиснете бутона ►||, за да потвърдите избора си.

Когато форматирането приключи, на екрана се извежда надписът [Memory formatted.] (Паметта е формирана.).

Забележка

- Не форматирайте вградената памет, като използвате Windows Explorer. Ако форматирате вградената памет, извършете форматирането чрез плейъра.

Предпазни мерки

Слушалки

- Избягвайте да използвате слушалките продължително време и с висока сила на звука, защото това може да увреди слуха ви.
- **При възпроизвеждане с висока сила на звука е възможно да не чувате страничните звуци. Избягвайте да използвате слушалките в ситуации, при които слухът ви трябва да е изострен като например при шофиране или когато карате велосипед.**
- Тъй като слушалките са с open-air дизайн, звукът се чува и от странични хора. Моля, съобразявайте се с хората, намиращи се в близост до вас.

Търговски марки и лицензи

Обърнете се към Ръководство на потребителя (HTML документ).

Бележка на потребителя

Моделът и серийните номера се намират от задната страна на устройството.

Запишете серийния номер в мястото по-долу. Обръщайте се към тези номера, когато се обаждате на вашия доставчик на Сопу във връзка с този продукт.

Номер на модела. _____

Серийен номер _____



Най-нова информация

Ако имате въпроси или проблеми, засягащи този продукт, посетете следните интернет страници:

За клиенти в САЩ посетете:

<http://www.sony.com/walkmansupport>

За клиенти в Канада посетете:

<http://esupport.sony.com/ca/>

За клиенти в Европа посетете:

<http://support.sony-europe.com/DNA>

За клиенти в Латинска Америка посетете:

<http://www.sony-latin.com/index.crp>

За клиенти в други държави/региони посетете:

<http://www.sony-asia.com/support>

За клиенти, закупили устройството в чужбина, посетете

<http://www.sony.co.jp/overseas/support>

SONY®

Sony Corporation Printed in Czech Republic (EU)

BG



Изхвърляне на стари електрически и електронни уреди (приложено в Европейския съюз и други Европейски страни със системи за разделно събиране на отпадъци)

Този символ върху устройството или върху неговата опаковка показва, че този продукт не трябва да се третира като домакински отпадък. Вместо това той трябва да бъде предаден в съответния събирателен пункт за рециклиране на електрически и електронни уреди. Като предадете този продукт на правилното място, вие ще помогнете за предотвратяване на негативните последици за околната среда и човешкото здраве, които биха възникнали при изхвърлянето му на неподходящо място. Рециклирането на материалите ще спомогне да се съхранят природните ресурси. За подробна информация относно рециклирането на този продукт можете да се обърнете към местната градска управа, фирмата за събиране на битови отпадъци или магазина, откъдето сте закупили продукта.