

SONY

Manual do utilizador

Computador pessoal
Série VGN-NS



Conteúdo

Leia este documento primeiro	6
Aviso	7
Documentação	8
Considerações ergonómicas	11
Introdução	13
Localizar controlos e portas	14
Acerca das luzes indicadoras	20
Ligar uma fonte de alimentação.....	22
Utilizar a bateria	23
Encerrar o computador com segurança.....	30
Utilizar o computador VAIO.....	31
Utilizar o teclado	32
Utilizar a consola sensível ao tacto.....	34
Utilizar os botões de funções especiais	35
Utilizar a câmara MOTION EYE integrada.....	36
Utilizar a unidade de disco óptico	39
Utilizar o módulo ExpressCard.....	48
Utilizar o Memory Stick	52
Utilizar o cartão de memória SD	58
Utilizar a Internet.....	61
Utilizar a rede sem fios (WLAN).....	62

Utilizar dispositivos periféricos	69
Ligar altifalantes externos	70
Ligar um monitor externo	71
Seleccionar modos de visualização	74
Utilizar a função de múltiplos monitores	76
Ligar um microfone externo	79
Ligar um dispositivo USB (Universal Serial Bus)	80
Ligar uma impressora	83
Ligar um dispositivo i.LINK	84
Ligar a uma rede local (LAN)	86
Personalizar o computador VAIO.....	87
Definir a palavra-passe	88
Configurar o computador com o VAIO Control Center.....	93
Utilizar os modos de economia de energia	94
Gerir a energia com o VAIO Power Management.....	99
Configurar o modem	101
Actualizar o computador VAIO.....	103
Adicionar e remover memória.....	104

Precauções	110
Manusear o ecrã LCD	111
Utilizar a fonte de alimentação.....	112
Manusear o computador	113
Manusear a câmara MOTION EYE integrada.....	115
Manusear disquetes.....	116
Manusear discos	117
Utilizar a bateria	118
Utilizar auscultadores.....	119
Manusear o Memory Stick	120
Manusear o disco rígido.....	121
Actualizar o computador	122
Resolução de problemas	123
Computador	124
Segurança do sistema	130
Bateria.....	131
Câmara MOTION EYE integrada.....	133
Internet.....	136
Rede	138
Discos ópticos.....	142
Monitor	146
Impressão	151
Microfone	152
Rato	153

Altifalantes	154
Consola sensível ao tacto	156
Teclado	157
Disquetes	158
Áudio/Vídeo	159
Memory Stick	161
Periféricos	162
Opções de suporte	163
Informações sobre o suporte da Sony	164
e-Support	165
Marcas registadas.....	167

Leia este documento primeiro

Parabéns por ter adquirido este computador Sony VAIO® e bem-vindo ao Manual do utilizador fornecido no ecrã. A Sony combinou as tecnologias mais recentes em som, vídeo, informática e comunicações para lhe oferecer um computador pessoal de tecnologia de ponta.

! As visualizações externas ilustradas neste manual podem ser ligeiramente diferentes das apresentadas no computador.

Aviso

© 2008 Sony Corporation. Todos os direitos reservados.

Este manual e o software aqui descrito não podem, na íntegra ou em parte, ser reproduzidos, traduzidos ou convertidos num formato legível por máquina sem autorização prévia por escrito.

A Sony Corporation não oferece qualquer garantia em relação a este manual, ao software ou a qualquer outra informação aqui contida e desresponsabiliza-se expressamente por quaisquer garantias, comerciabilidade ou capacidade implícitas para um fim específico relativamente a este manual, software ou qualquer outra informação. Em nenhuma circunstância a Sony Corporation se responsabilizará por quaisquer danos incidentais, consequenciais ou especiais, quer se baseiem em fraudes, contratos, ou outros, que surjam ou estejam ligados a este manual, software ou a outra informação aqui contida ou pela utilização que lhe seja dada.

No manual, as indicações TM ou ® não são especificadas.

A Sony Corporation reserva-se o direito de efectuar quaisquer alterações a este manual ou às informações aqui contidas sem aviso prévio. O software aqui descrito rege-se pelos termos de um acordo de licença do utilizador separado.

Documentação

A documentação inclui informações impressas e manuais do utilizador sobre o computador VAIO.

Documentação impressa

- ❑ **Manual de consulta rápida** — Descreve o processo da abertura da embalagem para instalar o seu VAIO.
- ❑ **Manual de resolução de problemas e recuperação** — Contém soluções para problemas que não os encontrados durante a operação normal.
- ❑ **Regulamentos, Garantia, EULA e Suporte** — Contém as condições de garantia da Sony, seguranças/regulamentos, regulamentos de modem, regulamentos de LAN sem fios, regulamentos de WAN sem fios, regulamentos de Bluetooth, acordo de licença de software de utilizador final, e informações dos serviços de suporte da Sony.

Documentação não impressa

- ❑ **Manual do utilizador** (este manual) — Explica as funcionalidades do seu computador. Este manual também inclui informações sobre os programas de software incluídos com o computador, bem como informações sobre a resolução de problemas comuns. O **Manual do utilizador** é fornecido em formato PDF para facilitar a consulta e a impressão.

Para ver este manual no ecrã:

- 1 Clique duas vezes no ícone **VAIO User Guide** no ambiente de trabalho.
- 2 Abra a pasta para o seu idioma.
- 3 Selecione o manual que pretende ler.



Pode aceder manualmente aos manuais do utilizador acedendo a **Computador > VAIO (C:) (unidade C) > Documentation > Documentation** e abrindo a pasta do idioma respectivo.

Para aceder aos sites descritos neste manual clicando nas respectivas URLs que começam por <http://>, o computador necessita de estar ligado à Internet.

- ❑ **Guia de especificações** — O Guia de especificações on-line descreve as configurações de hardware e software do seu computador VAIO.

Para ver o Guia de especificações on-line:

- 1 Estabeleça ligação à Internet.
- 2 Visite o site de suporte on-line da Sony em <http://www.vaio-link.com>.




Podem ter um disco separado que inclua a documentação para os acessórios fornecidos.

Centro de Suporte e Ajuda do Windows

O **Centro de Suporte e Ajuda do Windows** é uma funcionalidade abrangente para conselhos práticos, iniciações e demonstrações que o ajudarão a aprender a utilizar o seu computador.

Utilize as funcionalidades de procura, índice remissivo ou índice para ver todos os recursos de ajuda do Windows, incluindo os recursos localizados na Internet.

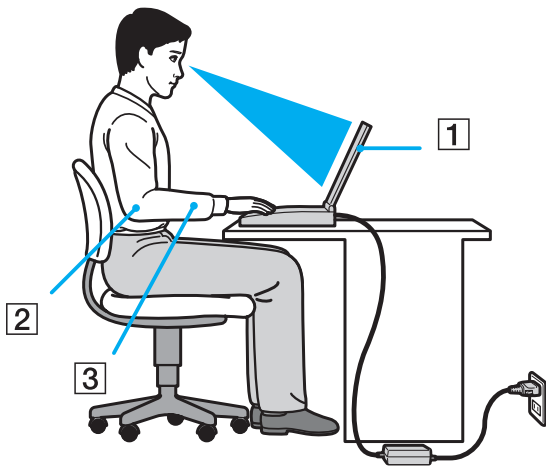
Para aceder ao **Centro de Suporte e Ajuda do Windows**, clique em **Iniciar**  e **Ajuda e Suporte**. Ou aceda ao **Centro de Suporte e Ajuda do Windows** premindo sem soltar a tecla Microsoft Windows e premindo a tecla **F1**.

Outras fontes

- ❑ Consulte os ficheiros de ajuda fornecidos com o software que está a utilizar para obter informações detalhadas sobre funcionalidades e resolução de problemas.
- ❑ Visite <http://www.club-vaio.com> para consultar iniciações on-line sobre o seu software VAIO preferido.

Considerações ergonómicas

O computador será utilizado como dispositivo portátil numa grande variedade de ambientes. Sempre que possível, deverá ter em conta as seguintes considerações ergonómicas tanto para os ambientes estacionários como para os portáteis:



- ❑ **Posicionamento do seu computador** — Coloque o computador directamente à sua frente (1). Mantenha os antebraços na horizontal (2), com os pulsos numa posição confortável e neutra (3) durante a utilização do teclado, da consola sensível ao tacto ou do rato externo. Deixe que a parte superior dos seus braços caia de forma natural nos lados. Faça pausas frequentes durante a utilização do computador. A utilização excessiva do computador pode criar tensão nos olhos, músculos ou tendões.
- ❑ **Mobiliário e postura** — Utilize uma cadeira com um bom suporte para as costas. Ajuste o nível da cadeira de modo a que os pés fiquem nivelados com o chão. Um bom apoio de pés proporciona um posicionamento mais confortável. Sente-se de forma relaxada e na vertical e evite curvar-se para a frente ou inclinar-se para trás.

- ❑ **Ângulo de visão para o monitor do computador** — Utilize a função de inclinação do monitor para encontrar a melhor posição. Pode reduzir o cansaço dos olhos e a fadiga muscular ajustando a inclinação do monitor para a posição adequada. Ajuste também o nível de brilho do monitor.
- ❑ **Iluminação** — Escolha um local onde as janelas e as luzes não causem demasiado brilho e reflexos no monitor. Utilize luz indirecta para evitar pontos brilhantes no monitor. Uma iluminação adequada aumenta o conforto e a eficácia do trabalho.
- ❑ **Posicionamento de um monitor externo** — Sempre que utilizar um monitor externo, coloque-o a uma distância de visualização confortável. Certifique-se de que o ecrã do monitor está ao nível dos olhos ou ligeiramente abaixo ao sentar-se em frente ao monitor.

Introdução

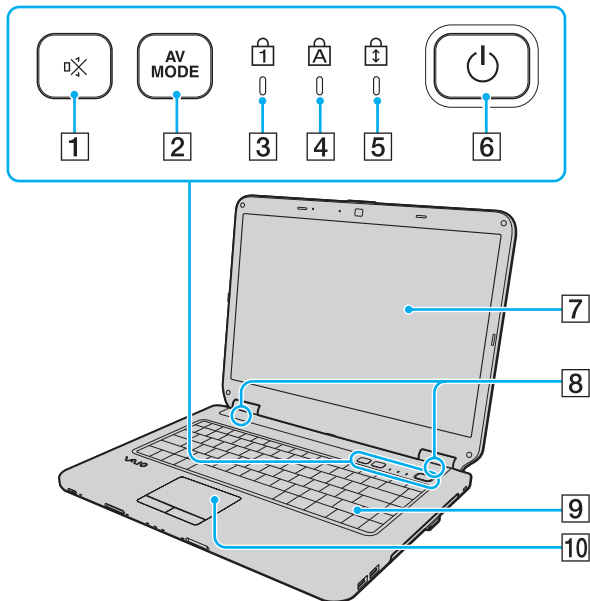
Esta secção descreve como começar a utilizar o seu computador VAIO.

- ❑ **Localizar controlos e portas** ([página 14](#))
- ❑ **Acerca das luzes indicadoras** ([página 20](#))
- ❑ **Ligar uma fonte de alimentação** ([página 22](#))
- ❑ **Utilizar a bateria** ([página 23](#))
- ❑ **Encerrar o computador com segurança** ([página 30](#))

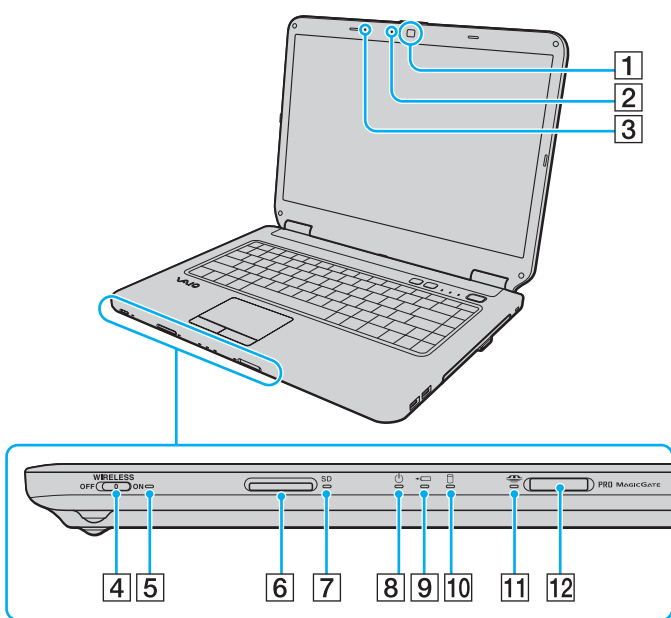
Localizar controlos e portas

Disponha de alguns minutos para identificar os controlos e portas mostrados nas páginas seguintes.

Vista frontal



- 1 Botão de silêncio (S1) (página 35)
- 2 Botão **AV MODE** (página 35)
- 3 Indicador Num lock (página 20)
- 4 Indicador Caps lock (página 20)
- 5 Indicador Scroll lock (página 20)
- 6 Botão de ligação
- 7 Ecrã LCD (página 111)
- 8 Altifalantes integrados (estéreo)
- 9 Teclado (página 32)
- 10 Consola sensível ao tacto (página 34)

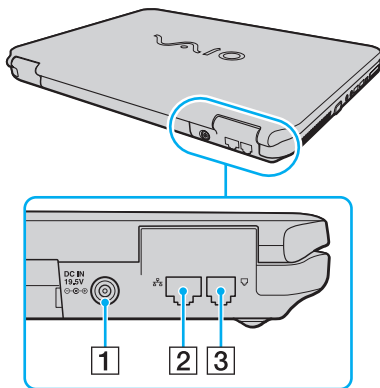


- 1 Câmera **MOTION EYE** integrada*¹ (página 36)
- 2 Indicador de câmara integrada **MOTION EYE***¹ (página 20)
- 3 Microfone integrado (mono)*¹
- 4 Selector **WIRELESS** (página 62)
- 5 Indicador **WIRELESS** (página 20)
- 6 Ranhura para cartão de memória **SD** (página 58)
- 7 Indicador de cartão de memória **SD** (página 20)
- 8 Indicador de alimentação (página 20)
- 9 Indicador de carga (página 20)
- 10 Indicador da unidade de disco rígido/unidade de disco óptico (página 20)
- 11 Indicador de Memory Stick (página 20)
- 12 Ranhura para Memory Stick*² (página 52)

*¹ Só nalguns modelos.

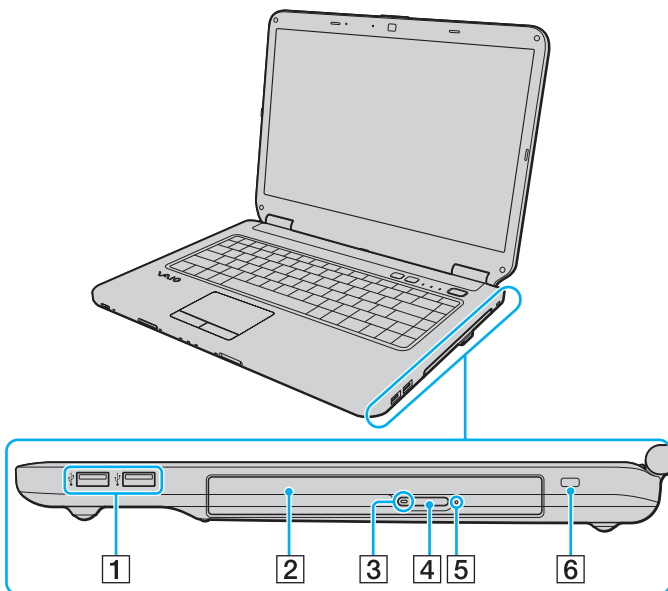
*² O computador suporta Memory Stick de tamanho Duo e padrão.

Vista posterior



- 1 Porta **DC IN** (página 22)
- 2 Porta de rede (Ethernet) (página 86)
- 3 Porta de modem (página 61)

Lateral direita



1 Portas Hi-Speed USB (USB 2.0)* (página 80)

2 Unidade de disco óptico (página 39)

3 Indicador da unidade de disco óptico (página 20)

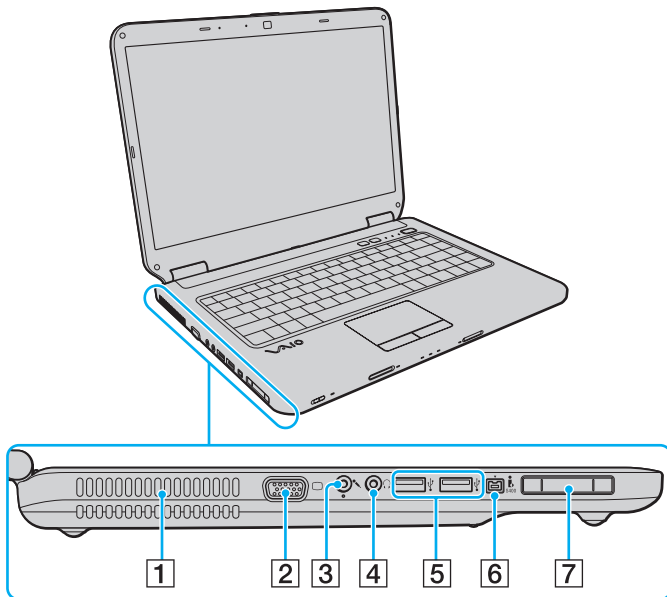
4 Botão de ejeção da unidade (página 39)

5 Orifício de ejeção manual (página 142)

6 Ranhura de segurança

* Suporta alta velocidade/velocidade máxima e baixa velocidade.

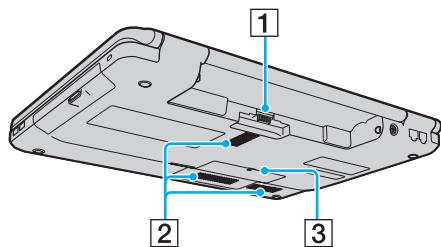
Lateral esquerda



- 1 Ventilação
- 2 Porta de para monitor (página 71)
- 3 Tomada para microfone (página 79)
- 4 Tomada para auscultadores (página 70)
- 5 Portas Hi-Speed USB (USB 2.0)* (página 80)
- 6 Porta i.LINK 4-pin (S400) (página 84)
- 7 Ranhura ExpressCard/34 (página 48)

* Suporta alta velocidade/velocidade máxima e baixa velocidade.


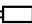




Vista inferior




- 1 Conector da bateria ([página 23](#))
- 2 Ventilação
- 3 Tampa do compartimento de módulos de memória ([página 106](#))

Acerca das luzes indicadoras

O computador está equipado com as seguintes luzes indicadoras:

Indicador	Funções
Ligar 	Acende-se com a cor verde quando o computador está ligado, pisca lentamente com a cor laranja enquanto o computador está no Modo de suspensão, e apaga-se quando o PC é desligado ou entra no Modo de hibernação.
Carga 	Acende-se enquanto a bateria está a carregar. Consulte Carregar a bateria (página 26) para obter mais informações.
Câmara MOTION EYE integrada*	Acende-se quando a câmara MOTION EYE integrada está a ser utilizada.
Memory Stick 	Acende-se quando são lidos ou escritos dados no Memory Stick existente na ranhura Memory Stick. (Não active o Modo de suspensão nem desligue o computador quando este indicador estiver aceso.) Quando o indicador estiver apagado, o Memory Stick não está a ser utilizado.
Ranhura para cartão de memória SD	Acende-se quando estão a ser lidos ou escritos dados no cartão existente na ranhura para cartões de memória SD . (Não active o Modo de suspensão nem desligue o computador quando este indicador estiver aceso.) Quando o indicador estiver apagado, o cartão de memória não está a ser utilizado.
Unidade de disco óptico	Acende-se enquanto a unidade estiver a ler ou a gravar dados. Quando o indicador está apagado, o suporte de disco óptico não está a ser utilizado.
Unidade de disco rígido/unidade de disco óptico 	Acende-se enquanto a unidade estiver a ler ou a gravar dados. Não active o Modo de suspensão nem desligue o computador quando este indicador estiver aceso.
Num lock 	Prima a tecla Num Lk para activar o teclado numérico. Prima a tecla uma segunda vez para desactivar o teclado numérico. O teclado numérico não está activo quando o indicador está apagado.
Caps lock 	Prima a tecla Caps Lock para escrever letras maiúsculas. As letras aparecem em minúsculas se premir a tecla Shift quando o indicador estiver aceso. Prima a tecla uma segunda vez para apagar o indicador. A escrita normal é retomada quando o indicador Caps lock estiver apagado.

Indicador	Funções
Scroll lock 	Prima a tecla Scr Lk para alterar o modo como desloca o ecrã. A deslocação normal é retomada quando o indicador Scroll lock estiver apagado. A tecla Scr Lk funciona de modo diferente em função do programa que estiver a utilizar e não funciona em todos os programas.
WIRELESS	Acende-se quando o interruptor WIRELESS está ligado, desde que uma ou mais opções sem fios estejam activadas na janela VAIO Smart Network .

* Só nalguns modelos.

Ligar uma fonte de alimentação

Pode utilizar um transformador ou uma bateria recarregável como fonte de alimentação para o computador.

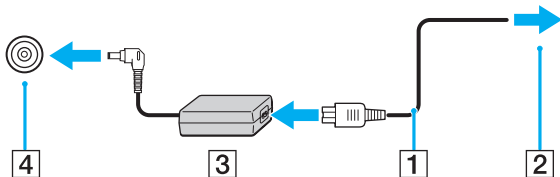
Utilizar o transformador



Utilize apenas o transformador fornecido com o computador.

Para utilizar o transformador

- 1 Ligue uma extremidade do cabo de alimentação (1) ao transformador (3).
- 2 Ligue a outra extremidade do cabo de alimentação à tomada de electricidade (2).
- 3 Ligue o cabo do transformador (3) à porta **DC IN** (4) do computador.



Para desligar completamente o computador da electricidade da rede, desligue o transformador.

Certifique-se de que a tomada de electricidade é de acesso fácil.

Se não tencionar utilizar o computador durante um longo período de tempo, coloque-o no modo de Hibernação. Consulte **Utilizar o modo de Hibernação (página 97)**. Este modo de economia de energia poupa-lhe o tempo de encerrar ou retomar.

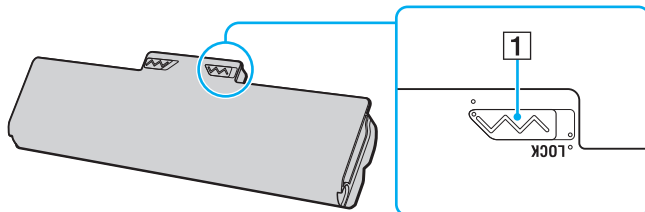
Utilizar a bateria

A bateria fornecida com o seu computador portátil não está completamente carregada no momento da entrega.

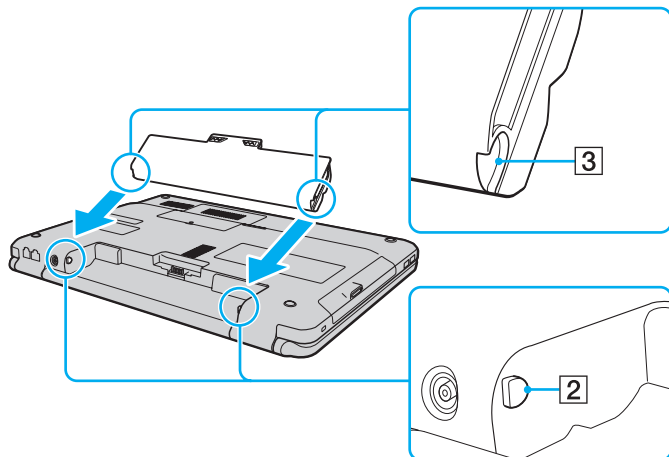
Instalar a bateria

Para instalar a bateria

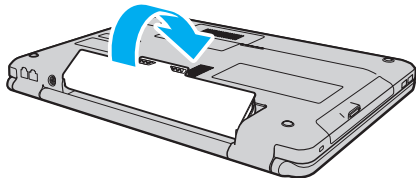
- 1 Desligue o computador e feche o ecrã LCD.
- 2 Deslize a patilha **LOCK** da bateria (1) para dentro.



- 3 Faça deslizar a bateria diagonalmente para o compartimento até as saliências (2) existentes em ambos os lados encaixarem nos recortes em forma de U (3) existentes em ambos os lados da bateria.



- 4 Rode a bateria na direcção da seta e empurre-a para o compartimento até a encaixar correctamente.



- 5 Deslize a patilha de **LOCK** da bateria para fora, de modo a fixar a bateria no computador.



Quando o computador está ligado directamente à electricidade da rede e tem a bateria instalada, utiliza a corrente proveniente da tomada.



Algumas baterias recarregáveis não cumprem as normas de qualidade e segurança da Sony. Por motivos de segurança, este computador só funciona com baterias Sony genuínas concebidas para este modelo. Se instalar uma bateria não autorizada, esta não será carregada e o computador não funcionará.

Carregar a bateria

A bateria fornecida com o seu computador portátil não está completamente carregada no momento da entrega.

Para carregar a bateria

1 Instale a bateria.

2 Ligue o transformador ao computador.

O indicador de carga acende-se enquanto a bateria está a ser carregada. Quando a bateria carrega até próximo do nível máximo de carga que seleccionou com as funções de carga da bateria, o respectivo indicador apaga-se. Para seleccionar o nível máximo de carga pretendido, consulte **Utilizar as funções de carga da bateria (página 28)**.

Estado do indicador de carga	Significado
Aceso na cor laranja	A bateria está a carregar.
Intermitente com a luz indicadora de alimentação na cor verde	A bateria está sem carga. (Modo normal)
Intermitente com a luz indicadora de alimentação na cor laranja	A bateria está sem carga. (Modo de suspensão)
Pisca rapidamente na cor laranja	Ocorreu um erro devido a falha da bateria, ou bateria não bloqueada.

! Carregue a bateria do modo descrito neste manual, a partir da primeira carga da bateria.



Mantenha a bateria instalada no computador enquanto estiver ligado directamente à electricidade da rede. A bateria continua a carregar enquanto estiver a utilizar o computador.

Se o nível de carga da bateria for inferior a 10%, deve ligar o transformador para recarregar a bateria ou encerrar o computador e instalar uma bateria completamente carregada.

A bateria fornecida com o computador é uma bateria de iões de lítio e pode ser recarregada em qualquer momento. O carregamento de uma bateria parcialmente descarregada não afecta a duração da bateria.

Enquanto algumas aplicações de software ou dispositivos periféricos estiverem a ser utilizados, o computador poderá não entrar no modo de Hibernação, mesmo quando a carga da bateria é reduzida. Para evitar a perda de dados quando utilizar a bateria, guarde frequentemente os dados e active manualmente um modo de gestão de energia, como por exemplo, o modo de Suspensão ou de Hibernação.

Se a bateria se esgotar quando o computador entrar no modo de Suspensão, perderá todos os dados não guardados. É impossível regressar ao trabalho anterior. Para evitar perda de dados, deve guardar frequentemente os seus dados.

Quando o computador está ligado directamente à electricidade da rede e tem a bateria instalada, utiliza a corrente proveniente da tomada.

Utilizar as funções de carga da bateria

Pode seleccionar o método de carregamento da bateria com as **Battery Charge Functions**. Para prolongar a vida da bateria, active a função de cuidados da bateria.

Para activar a função de cuidados da bateria

- 1 Clique em **Iniciar, Todos os programas** e, em seguida, em **VAIO Control Center**.
- 2 Clique em **Power Management** e em **Battery Charge Functions**.
- 3 Clique para seleccionar a caixa de verificação **Enable Battery Care Function** no painel direito.
- 4 Clique em **Advanced**.
- 5 Selecciono o nível máximo de carga pretendido.
- 6 Clique em **OK**.

Para verificar o nível de desgaste da bateria

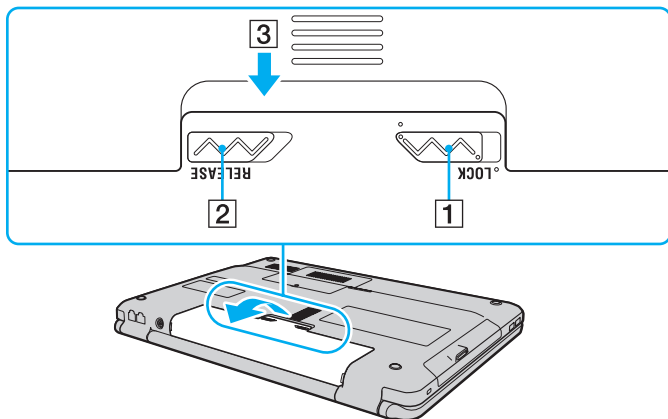
Siga os passos 1 e 4 em **Para activar a função de cuidados da bateria** e verifique as informações detalhadas. Se o nível de desgaste da bateria for elevado, substitua-a por uma bateria genuína da Sony.

Retirar a bateria

! Pode perder dados se retirar a bateria com o computador ligado e este não estiver ligado ao transformador, ou se retirar a bateria com o computador em modo de Suspensão.

Para retirar a bateria

- 1 Desligue o computador e feche o ecrã LCD.
- 2 Deslize a patilha **LOCK** da bateria (1) para dentro.
- 3 Deslize e fixe o trinco **RELEASE** da bateria (2), coloque a ponta do dedo sob a patilha (3) existente na bateria, rode-a na direcção da seta e, em seguida, retire-a do computador.



Encerrar o computador com segurança

Para evitar a perda de dados não guardados, certifique-se de que encerra correctamente o computador, como descrito abaixo.

Para encerrar o computador

- 1 Desligue os periféricos ligados ao computador.
- 2 Clique em **Iniciar**, na seta ▶ junto do botão **Bloquear** e, em seguida, em **Encerrar**.
- 3 Responda a quaisquer indicações para guardar documentos ou para ter em conta outros utilizadores, e aguarde que o computador se desligue automaticamente.
O indicador de alimentação apaga-se.

Utilizar o computador VAIO

Esta secção descreve como tirar o maior partido da utilização do computador VAIO.

- ❑ Utilizar o teclado ([página 32](#))
- ❑ Utilizar a consola sensível ao tacto ([página 34](#))
- ❑ Utilizar os botões de funções especiais ([página 35](#))
- ❑ Utilizar a câmara MOTION EYE integrada ([página 36](#))
- ❑ Utilizar a unidade de disco óptico ([página 39](#))
- ❑ Utilizar o módulo ExpressCard ([página 48](#))
- ❑ Utilizar o Memory Stick ([página 52](#))
- ❑ Utilizar o cartão de memória SD ([página 58](#))
- ❑ Utilizar a Internet ([página 61](#))
- ❑ Utilizar a rede sem fios (WLAN) ([página 62](#))

Utilizar o teclado

O teclado é muito semelhante ao teclado de um computador pessoal, mas tem teclas adicionais que executam tarefas específicas do modelo.


O site VAIO-Link (<http://www.vaio-link.com>) também contém informações do glossário para o ajudar a utilizar o teclado.

Combinações e funções com a tecla Fn



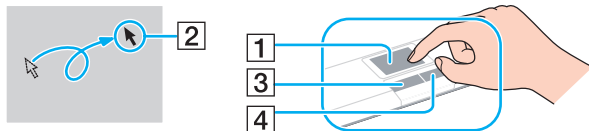
Algumas funções do teclado podem ser utilizadas após o sistema operativo terminar a iniciação.

Combinações/Funcionalidades	Funções
Fn + ⓧ (F2): interruptor do altifalante	Liga e desliga os altifalantes integrados e os auscultadores.
Fn + ▲ (F3/F4): volume dos altifalantes	Altera o nível do volume. Para aumentar o volume, prima sem soltar Fn+F4 ou prima Fn+F4 e, em seguida, ↑ ou → . Para reduzir o volume, prima sem soltar Fn+F3 ou prima Fn+F3 e, em seguida, ↓ ou ← .
Fn + ☀ (F5/F6): controlo de brilho	Altera o brilho do ecrã do computador (LCD). Para aumentar a claridade, prima sem soltar Fn+F6 ou prima Fn+F6 e, em seguida, ↑ ou → . Para reduzir a claridade, prima sem soltar Fn+F5 ou prima Fn+F5 e, em seguida, ↓ ou ← .
Fn + [L] / [R] (F7): saída de imagem	Alterna entre o ecrã do computador, um monitor externo e a saída simultânea para ambos.
Fn + [Q] / [W] (F9/F10): zoom	Altera o tamanho de visualização do ecrã. Para tornar a visualização do ecrã menor e mais afastada (menos zoom), prima Fn+F9 . Para tornar a visualização maior e mais próxima (mais zoom), prima Fn+F10 . Consulte o ficheiro de ajuda no VAIO Control Center para obter mais informações.

Combinações/Funcionalidades	Funções
Fn +  (F12): hibernar	<p>Permite obter o nível mais baixo de consumo de energia. Quando executa este comando, os estados do sistema e dos dispositivos periféricos ligados são guardados no disco rígido e o sistema é desligado. Para regressar ao estado original do sistema, utilize o interruptor de ligação para ligar a alimentação.</p> <p>Para obter mais detalhes sobre gestão de energia, consulte Utilizar os modos de economia de energia (página 94).</p>

Utilizar a consola sensível ao tacto

Pode apontar, seleccionar, arrastar e deslocar objectos no ecrã utilizando esta consola.



Acção	Descrição
Apontar	Deslize um dedo na consola sensível ao tacto (1) para colocar o cursor (2) sobre um item ou objecto.
Clicar	Prima o botão esquerdo (3) uma vez.
Clicar duas vezes	Prima o botão esquerdo duas vezes.
Clicar com o botão direito	Prima o botão direito (4) uma vez. Em muitas aplicações, esta acção apresenta um menu de atalho.
Arrastar	Deslize um dedo na consola sensível ao tacto, premindo simultaneamente o botão esquerdo.
Deslocar	Deslize o dedo ao longo da extremidade direita da consola sensível ao tacto para o deslocamento na vertical. Deslize o dedo ao longo da parte inferior para o deslocamento na horizontal (a função de deslocamento só está disponível em aplicações que suportam uma função de deslocamento por consola sensível ao tacto).






Pode desactivar/activar a consola sensível ao tacto enquanto um rato estiver ligado no sistema. Para alterar as definições da consola sensível ao tacto, clique em **Iniciar, Todos os programas, VAIO Control Center, Keyboard and Mouse e Pointing Device**.



Certifique-se de que liga um rato antes de desactivar a consola sensível ao tacto. Se desactivar a consola sensível ao tacto sem ligar um rato, só poderá utilizar o teclado para as operações de cursor.

Utilizar os botões de funções especiais

O computador está equipado com botões especiais que o ajudam a utilizar funções específicas do computador.

Botão de funções especiais	Funções
Botão de silêncio (S1) 	<p>Por padrão, o botão de silêncio (S1) liga e desliga o volume.</p> <p> Para alterar a atribuição do botão de silêncio (S1), prima sem soltar o botão ou inicie e navegue no VAIO Control Center para obter a janela de configuração. Consulte o ficheiro de ajuda no VAIO Control Center para obter mais informações sobre a atribuição do botão de silêncio (S1).</p>
Botão AV MODE 	<p>Inicia o VAIO Launcher para selecção do software pretendido.</p> <p>Pode alterar as opções padrão do software no VAIO Launcher. Para isso, prima sem soltar o botão AV MODE para obter a janela de configuração.</p>

Utilizar a câmara MOTION EYE integrada

O seu computador pode estar equipado com uma câmara **MOTION EYE** integrada. Consulte o Guia de especificações on-line para saber se o seu modelo está, ou não, equipado com a câmara **MOTION EYE** integrada.

A câmara **MOTION EYE** integrada adiciona a funcionalidade de vídeo ao software de mensagens instantâneas e ao software de edição de vídeo, e permite-lhe capturar imagens paradas com o software pré-instalado de captura de imagens.

Ligar o computador activa a câmara **MOTION EYE** integrada. A vídeo-conferência é possível com o software apropriado.

Tenha em atenção que o início ou fecho do software de mensagens instantâneas ou edição de vídeo não activa nem desactiva a câmara **MOTION EYE** integrada, respectivamente.



A câmara **MOTION EYE** integrada não pode ser partilhada por mais do que uma aplicação de software. Se a câmara estiver a ser utilizada por outra aplicação de software, termine a mesma antes de utilizar a câmara **MOTION EYE** integrada com a aplicação pretendida.



A janela de visualização poderá apresentar algum ruído, por exemplo faixas horizontais, se visualizar um objecto em movimento. Isto é normal e não significa uma avaria.

Não pode utilizar a câmara **MOTION EYE** integrada com o software **Microsoft Windows Movie Maker**.

Capturar imagens paradas

Para capturar uma imagem parada

- 1 Clique em **Iniciar, Todos os programas, ArcSoft WebCam Companion 2, e WebCam Companion 2** para iniciar o **WebCam Companion 2**.
- 2 Clique no ícone **Capturar** (Capture) na janela principal.
- 3 Coloque o assunto numa moldura com a visualização do localizador.
- 4 Clique no botão **Capturar** (Capture) sob a imagem apresentada.
A imagem actual na visualização do localizador é capturada e a respectiva imagem em miniatura é adicionada à respectiva visualização no painel esquerdo da janela principal.



Quando da captura de uma imagem num local escuro, clique no ícone **Configurações da WebCam** (WebCam Settings) depois do passo 2, e seleccione a luz baixa ou a respectiva compensação na janela de propriedades.

O **WebCam Companion 2** disponibiliza muitas mais funcionalidades. Consulte o ficheiro de ajuda do software para obter mais informações.

Capturar filmes

Para capturar um filme

- 1 Clique em **Iniciar**, **Todos os programas**, **ArcSoft WebCam Companion 2**, e **WebCam Companion 2** para iniciar o **WebCam Companion 2**.
- 2 Clique no ícone **Gravar** (Record) na janela principal.
- 3 Coloque o assunto numa moldura com a visualização do localizador.
- 4 Clique no botão **Gravar vídeo** (Record Video) sob a imagem apresentada para iniciar a gravação do filme.
- 5 Depois de ter terminado, clique novamente no botão **Gravar vídeo** (Record Video) para parar a gravação do filme. A primeira cena capturada do filme é adicionada como uma miniatura no painel esquerdo da janela principal.



Quando da captura de um filme num local escuro, clique no ícone **Configurações da WebCam** (WebCam Settings) depois do passo 2, e seleccione a luz baixa ou a respectiva compensação na janela de propriedades.

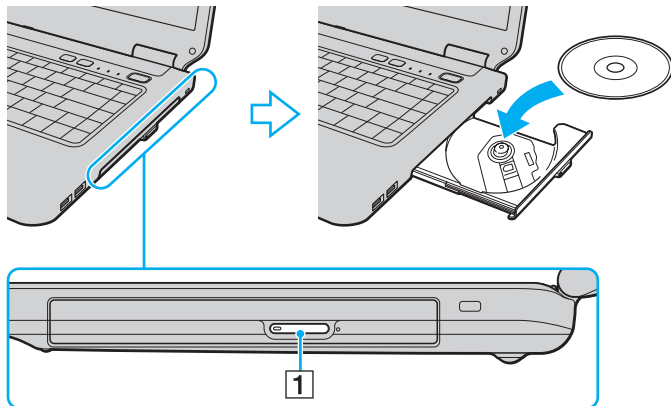
O **WebCam Companion 2** disponibiliza muitas mais funcionalidades. Consulte o ficheiro de ajuda do software para obter mais informações.

Utilizar a unidade de disco óptico

O computador está equipado com uma unidade de disco óptico.

Para inserir um disco

- 1 Ligue o computador.
- 2 Prima o botão de ejeção (1) para abrir a unidade.
O tabuleiro sai.
- 3 Coloque um disco no centro do tabuleiro, com a etiqueta virada para cima, e empurre suavemente até fazer clique.



4 Feche o tabuleiro empurrando-o suavemente.

! Não remova o disco óptico quando o computador estiver num modo de poupança de energia (Suspensão ou Hibernação). Ao fazê-lo poderá provocar uma avaria no computador.



Se pretender utilizar uma unidade de disco óptico externa, ligue a unidade antes de iniciar um programa de operação de disco pré-instalado.

Reproduzir e gravar discos ópticos

O computador reproduz e grava CDs, DVDs e Blu-ray Disc™, dependendo do modelo adquirido. Verifique as especificações do tipo de unidade de disco óptico instalada no seu modelo.

Utilize a tabela abaixo para ver os tipos de suporte indicados para a sua unidade de disco óptico.

RG: Reproduzível e gravável

R: Reproduzível mas não gravável

-: Não reproduzível nem gravável

	CD-ROM	CD de vídeo	CD de música	CD extra	CD-R/ RW	DVD-ROM	DVD-Video	BD-ROM	DVD-R/ RW	DVD+R/ RW	DVD+R DL	DVD-R DL	DVD-RAM	BD-R ^{*9} / RE ^{*10}
DVD±RW/ ±R DL/RAM	R	R	R	R	RG	R	R	-	RG ^{*1 *2}	RG	RG ^{*5}	RG ^{*6}	RG ^{*3 *4}	-
Blu-ray Disc Combo	R	R	R	R	RG ^{*8}	R	R	R	RG ^{*1 *2}	RG	RG ^{*5}	RG ^{*6}	RG ^{*3 *4}	R ^{*11 *12}
Blu-ray Disc	R	R	R	R	RG ^{*8}	R	R	R	RG ^{*1 *2}	RG	RG ^{*5}	RG ^{*6}	RG ^{*3 *4}	RG ^{*7 *11 *12}

^{*1} Suporta gravação de dados em discos DVD-R compatíveis com DVD-R versão geral 2.0/2.1.

^{*2} Suporta gravação de dados em discos DVD-RW compatíveis com DVD-RW versão 1.1/1.2.

^{*3} A unidade de discos DVD±RW/RAM existente no seu computador não suporta o cartucho DVD-RAM. Utilize apenas discos normais ou discos com cartucho amovível.

^{*4} A gravação de dados em discos DVD-RAM de um só lado (2,6 GB) compatíveis com a norma DVD-RAM versão 1.0 não é suportada. Não são suportados discos DVD-RAM versão 2.2/DVD-RAM 12X revisão 5.0.

^{*5} A gravação de dados em discos DVD+R DL (Camada dupla) está disponível apenas em discos que suportem gravação em DVD+R DL (Camada dupla).

^{*6} A gravação de dados em discos DVD-R DL (Camada dupla) está disponível apenas em discos que suportem gravação em DVD-R DL (Camada dupla).

^{*7} Suporta a gravação de dados em discos BD-R versão 1.1 (discos de uma camada com capacidade de 25 GB, discos de duas camadas com capacidade de 50 GB) e discos BD-RE versão 2.1 (discos de uma camada com capacidade de 25 GB, discos de dupla camada com capacidade de 50 GB).

^{*8} A gravação de dados em discos CD-RW Ultra Speed não é suportada em modelos com determinados tipos de unidade de discos Blu-ray.

^{*9} BD-R significa Blu-ray Disc-Recordable (disco Blu-ray gravável) no formato da versão 1.1.

^{*10} BD-RE significa Blu-ray Disc-Rewritable (disco Blu-ray regravável) no formato da versão 2.1.

^{*11} A unidade de disco Blu-ray existente no computador não suporta BD-RE Disc Versão 1.0 e Blu-ray Disc com um cartucho.

^{*12} A reprodução de suporte BD-R LTH TYPE é possível apenas nos modelos com unidade de Blu-ray Disc.

! Este produto foi concebido para reproduzir discos em conformidade com as especificações da norma Compact Disc Digital Audio (norma CD). Um DualDisc é um disco de dois lados com uma camada gravável de DVD num lado e uma camada de áudio digital no outro lado. Tenha em linha de conta que o lado de áudio (o lado não DVD) de um DualDisc pode não ser reproduzido neste produto porque não está em conformidade com a norma CD.

Quando adquirir discos pré-gravados ou em branco para utilização num computador VAIO, certifique-se de que lê cuidadosamente os avisos existentes na embalagem do disco para verificar a compatibilidade de reprodução e de gravação com as unidades de disco óptico do computador. A Sony NÃO garante a compatibilidade das unidades de disco ópticas VAIO com discos que não sejam compatíveis com “CD”, “DVD” ou “Blu-ray Disc” padrão. A UTILIZAÇÃO DE DISCOS QUE NÃO RESPEITEM ESTAS NORMAS PODE PROVOCAR DANOS FATAIS NO SEU PC VAIO OU CRIAR CONFLITOS DE SOFTWARE E PROVOCAR O BLOQUEIO DO SISTEMA.

Para esclarecer dúvidas sobre os formatos de disco, contacte a editora do disco pré-gravado ou um fabricante do disco gravável.



A gravação em discos de 8 cm não é suportada.

! Para reproduzir continuamente Blu-ray Disc protegidos por direitos de autor, necessita de actualizar a chave AACS. Note que a actualização da chave AACS necessita do acesso à Internet.

Tal como acontece com os outros dispositivos ópticos, algumas circunstâncias podem limitar a compatibilidade ou impedir a reprodução de Blu-ray Disc. Os computadores VAIO podem não suportar a reprodução de filmes em meios gravados nos formatos AVC ou VC1 a velocidades elevadas.

As definições de região são necessárias para alguns conteúdos em DVDs e BD-ROM Disc. Se a definição da região na unidade de disco óptico não corresponder ao código das região no disco, a reprodução não é possível.

Excepto se o seu monitor externo for compatível com a norma HDCP (High-bandwidth Digital Content Protection), não pode reproduzir ou visualizar o conteúdo de Blu-ray Disc protegidos por direitos de autor.

Alguns conteúdos podem restringir que a saída de vídeo seja a definição padrão, ou proibir a saída de vídeo analógico. Recomendamos vivamente que implemente um ambiente digital compatível com HDCP para obter uma qualidade de visualização ideal.

Notas sobre a gravação de dados num disco

- ❑ Utilize apenas discos circulares. Não utilize discos de qualquer outra forma (em estrela, coração, cartão, etc.), pois pode danificar a unidade de disco óptico.
- ❑ Não bata nem sacuda o computador enquanto a unidade de disco óptico estiver a gravar dados num disco.
- ❑ Não utilize software residente na memória enquanto grava dados num disco. Isto poderá causar avarias no computador.
- ❑ Não ligue nem desligue o transformador enquanto a unidade de disco óptico estiver a gravar dados num disco.

Notas sobre a reprodução de discos

Para obter um desempenho ideal durante a reprodução de discos, deverá seguir as seguintes recomendações.

- ❑ Alguns leitores de CD e unidades de disco óptico de computadores podem não conseguir reproduzir CDs de áudio criados com o suporte de dados de CD-R ou CD-RW.
- ❑ Alguns leitores de DVD e unidades de disco óptico do computador podem não conseguir reproduzir DVDs criados com o suporte de dados de DVD+R DL, DVD-R DL, DVD+R, DVD+RW, DVD-R, DVD-RW ou DVD-RAM.
- ❑ Não coloque o computador nos modos de economia de energia durante a reprodução de um disco.
- ❑ Os indicadores do código de região são colocados nos discos ou pacotes para indicar a região e o tipo de leitor em que o disco pode ser reproduzido. Só pode reproduzir o disco no computador se o código de região for “2” (a Europa pertence à região “2”) ou “all” (significa que pode reproduzir este disco na maior parte das regiões do mundo).

!

Se alterar o código de região durante a execução do software **WinDVD** ou **WinDVD BD**, reinicie o software ou ejecte o disco e insira-o novamente para tornar a nova definição efectiva.

- ❑ Não tente alterar as definições do código de região da unidade. Quaisquer dificuldades causadas pela alteração das definições de código de região da unidade não são cobertas pela garantia.

Reproduzir CDs

Para reproduzir um CD de áudio

- 1 Insira um disco na unidade de disco óptico.
- 2 Se não aparecer nada no ambiente de trabalho, clique em **Iniciar, Todos os programas** e no software de CD pretendido para reproduzir o CD.
Se a janela **CD de áudio** aparecer, clique para seleccionar uma opção.

Copiar ficheiros para CDs

Para copiar ficheiros para um disco

- 1 Insira um disco na unidade de disco óptico.
Se a janela **Reprodução automática** aparecer, clique em **Gravar ficheiros no disco** e siga as instruções apresentadas no ecrã até a pasta de disco vazia aparecer.
- 2 Abra a pasta que contém o(s) ficheiro(s) que pretende copiar e arraste-o(s) para a pasta de disco vazia.
- 3 Feche a pasta de disco.

Reproduzir DVDs

Para reproduzir um DVD

- 1 Feche todas as aplicações em execução.
- 2 Insira um DVD na unidade de disco óptico.
- 3 Se não aparecer nada no ambiente de trabalho, clique em **Iniciar, Todos os programas** e no software de DVD pretendido para reproduzir o DVD.

Para obter instruções sobre a utilização do software, consulte o ficheiro de ajuda do software de DVD.

Copiar ficheiros para DVDs

Para copiar ficheiros para um disco

- 1 Ligue o transformador ao computador.
- 2 Feche todas as aplicações em execução.
- 3 Insira um disco na unidade de disco óptico.
- 4 Se não aparecer nada no ambiente de trabalho, clique em **Iniciar, Todos os programas** e no software de gravação de DVD pretendido para copiar os ficheiros para o disco.

Para obter instruções sobre a utilização do software, consulte o ficheiro de ajuda do software de gravação do DVD.

Reproduzir suporte Blu-ray Disc

! A função de reprodução Blu-ray Disc está disponível apenas em determinados modelos. Consulte o Guia de especificações on-line para identificar o tipo da sua unidade de disco óptico e, em seguida, consulte **Reproduzir e gravar discos ópticos (página 41)** para obter informações sobre os discos suportados.

Para reproduzir um suporte Blu-ray Disc

- 1 Feche todas as aplicações em execução.
- 2 Insira um suporte Blu-ray Disc na unidade de disco óptico.
- 3 Se não aparecer nada no ambiente de trabalho, clique em **Iniciar, Todos os programas** e no software de Blu-ray Disc pretendido para reproduzir o disco.

Para obter instruções sobre a utilização do software, consulte o ficheiro de ajuda do software.

Utilizar o módulo ExpressCard

O seu computador está equipado com uma ranhura Universal ExpressCard* ou com uma ranhura ExpressCard/34* para transferir dados entre câmaras digitais, câmaras de vídeo, leitores de música e outros dispositivos de áudio/vídeo. A primeira suporta um módulo ExpressCard/34 (34 mm de largura) ou ExpressCard/54 (54 mm de largura)* como mostrado abaixo, e a última apenas um módulo ExpressCard/34*.

- Módulo ExpressCard/34*



- Módulo ExpressCard/54*



O computador está equipado com uma ranhura ExpressCard/34*.

* Referidos como ranhura ExpressCard e módulo ExpressCard neste manual.

Inserir um módulo ExpressCard

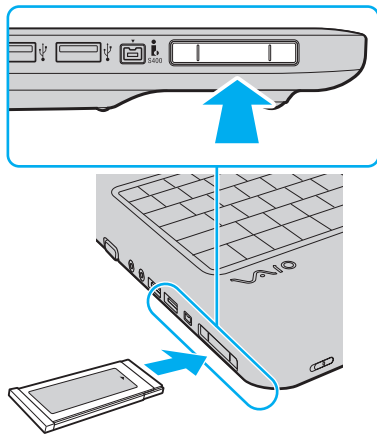
! Tome cuidado ao inserir ou remover o módulo ExpressCard da ranhura. Não force a entrada ou saída dos suportes da ranhura.



Não necessita de encerrar o computador para inserir ou remover um módulo ExpressCard.

Para inserir um módulo ExpressCard

- 1 Localize a ranhura ExpressCard.
- 2 Empurre cuidadosamente o módulo ExpressCard para dentro da ranhura até este encaixar e fazer clique. Não force a entrada do suporte na ranhura.





Se o módulo ou adaptador não entrar na ranhura com facilidade, remova-o suavemente e verifique se está a inseri-lo na direcção correcta.

Certifique-se de que utiliza o controlador de software mais recente fornecido pelo fabricante do módulo ExpressCard.

Remover um módulo ExpressCard

Siga os passos que se seguem para remover o módulo ExpressCard quando o computador estiver ligado. Caso não seja removido correctamente, o sistema pode não funcionar correctamente.

Para remover um módulo ExpressCard



Para remover um módulo ExpressCard quando o computador estiver desligado, ignore os passos 1 a 4.

- 1 Clique duas vezes no ícone **Remover hardware com segurança** na barra de tarefas.
- 2 Seleccione o hardware que pretende desligar.
- 3 Clique em **Parar**.
- 4 Siga as instruções apresentadas no ecrã para alterar remover o módulo ExpressCard.
- 5 Empurre o módulo ExpressCard na direcção do computador para que o módulo se solte.
- 6 Segure cuidadosamente no módulo ExpressCard e remova-o da ranhura.

Utilizar o Memory Stick

O Memory Stick é um suporte de gravação IC compacto, portátil e versátil especialmente concebido para a troca e partilha de dados digitais com produtos compatíveis, tais como câmaras digitais, telemóveis e outros dispositivos. Como é amovível, pode ser utilizado para o armazenamento de dados externos.

Antes de utilizar o Memory Stick

A ranhura Memory Stick no computador suporta Memory Stick PRO de dimensão Duo ou padrão e Memory Stick PRO-HG Duo com características de alta velocidade para transferência de dados e alta capacidade para dados de grandes dimensões.



Pode inserir um Memory Stick de dimensão Duo na ranhura Memory Stick sem a utilização de um adaptador Memory Stick Duo.



Antes de utilizar um Memory Stick Micro (M2), certifique-se de que o insere num adaptador M2 padrão ou M2 Duo. Se inserir o suporte de dados directamente na ranhura Memory Stick sem o adaptador, poderá não conseguir retirá-lo da ranhura.

Para obter as informações mais recentes sobre Memory Stick, visite o site da Memory Stick em <http://www.memorystick.com/en/>.



O seu computador foi testado e é compatível com Memory Stick da Sony com capacidades até 16 GB disponíveis até Maio de 2008. No entanto, não garantimos a compatibilidade com todos os Memory Stick que correspondam às mesmas especificações dos suportes compatíveis.

A Sony não garante a compatibilidade da utilização de um Memory Stick com vários adaptadores de conversão.

MagicGate é o nome geral da tecnologia de protecção de direitos de autor desenvolvida pela Sony. Para utilizar esta funcionalidade, utilize Memory Stick com o logótipo MagicGate.

Excepto para utilização pessoal, é contra a lei de direitos de autor utilizar dados de áudio e/ou imagem que tenha gravado sem a autorização prévia dos respectivos proprietários. Do mesmo modo, o Memory Stick com esses dados de direitos de autor só pode ser utilizado de acordo com a lei.

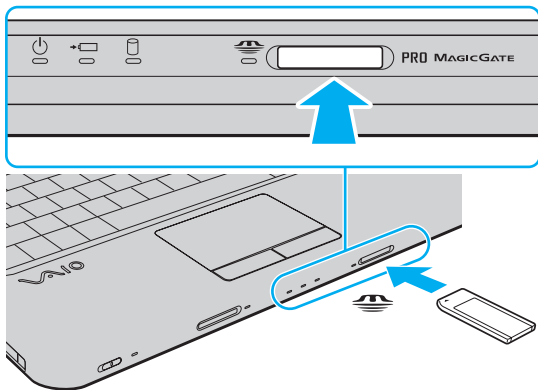
A ranhura Memory Stick no computador não suporta transferência de dados paralela de 8 bits (transferência de dados de alta velocidade).

O Memory Stick Micro num adaptador M2 Duo pode não funcionar correctamente se for inserido num adaptador Memory Stick Duo.

Inserir um Memory Stick

Para inserir um Memory Stick

- 1 Localize a ranhura Memory Stick.
- 2 Segure no Memory Stick com a seta virada para cima, a apontar na direcção da ranhura.
- 3 Deslize cuidadosamente o Memory Stick na ranhura até encaixar e fazer clique.
O Memory Stick é automaticamente detectado pelo sistema e o respectivo conteúdo é apresentado. Se não aparecer nada no ambiente de trabalho, clique em **Iniciar**, **Computador** e clique duas vezes no ícone do Memory Stick.



! Certifique-se de que segura o Memory Stick com a seta virada para cima na direcção correcta quando o inserir na ranhura. Para evitar danificar o computador ou o Memory Stick, não o force na ranhura, caso não o consiga inserir suavemente.

Não insira mais do que um Memory Stick na ranhura. A introdução incorrecta do suporte pode danificar o computador e o suporte.

Para ver o conteúdo no Memory Stick

- 1 Clique em **Iniciar** e clique em **Computador** para abrir a janela **Computador**.
- 2 Clique duas vezes no ícone do Memory Stick para ver a lista de ficheiros de dados guardados no Memory Stick.

Para formatar um Memory Stick

O Memory Stick foi formatado na fábrica e está pronto a ser utilizado.

Se pretender reformatar o suporte com o computador, siga estes passos.

! Quando formatar o suporte, certifique-se de que utiliza o dispositivo concebido para formatar o suporte e que suporte Memory Stick.

A formatação do Memory Stick apaga a totalidade dos dados existentes no suporte. Antes de formatar o suporte de dados, certifique-se de que ele não contém dados valiosos.

Não remova o Memory Stick da ranhura durante a formatação. Se o fizer, pode provocar uma avaria.

- 1 Deslize cuidadosamente o Memory Stick na ranhura até encaixar e fazer clique.
- 2 Clique em **Iniciar** e clique em **Computador** para abrir a janela **Computador**.
- 3 Clique com o botão direito do rato no ícone do Memory Stick e seleccione **Formatar**.
- 4 Clique em **Restaurar predefinições do dispositivo**.

! O tamanho da unidade de atribuição e do sistema de ficheiros pode ser alterado.

Não seleccione **NTFS** a partir da lista pendente **Sistema de ficheiros** pois, se o fizer, pode provocar uma avaria.



O processo de formatação será completado mais rapidamente se seleccionar **Formatação rápida** em **Opções de formatação**.

- 5 Clique em **Iniciar**.
- 6 Siga as instruções no ecrã.

! O tempo de formatação do Memory Stick depende do tipo de suporte.

Remover um Memory Stick

! Não remova o Memory Stick quando o respectivo indicador estiver aceso. Se o fizer, poderá perder dados. Os volumes de dados de grandes dimensões podem demorar algum tempo a carregar, pelo que se deve certificar de que o indicador está apagado antes de remover o Memory Stick.

Para remover um Memory Stick

- 1 Verifique se o indicador do Memory Stick está apagado.
- 2 Empurre o Memory Stick para dentro do computador e solte-o. O Memory Stick é ejectado.
- 3 Retire o Memory Stick da ranhura.

! Remova sempre o Memory Stick com suavidade, ou este pode sair inesperadamente.

Utilizar o cartão de memória SD

O computador está equipado com uma ranhura de cartão de memória **SD**. Pode utilizar esta ranhura para transferir dados entre câmaras digitais, câmaras de vídeo, leitores de música e outros dispositivos de áudio/vídeo.

Antes de utilizar o cartão de memória SD

A ranhura para cartões **SD** do computador suporta os seguintes cartões de memória:

- Cartão de memória SD
- Cartão de memória SDHC
- MultiMediaCard (MMC)

Para obter as informações mais recentes sobre as placas de memória compatíveis, consulte **Informações sobre o suporte da Sony** ([página 164](#)) para visitar o site de suporte apropriado.

!
O seu computador foi testado e é compatível apenas com os principais cartões de memória disponíveis até Maio de 2008. No entanto, não garantimos a compatibilidade com todos os cartões de memória que correspondam às mesmas especificações dos suportes compatíveis.

Introduza sempre o cartão de memória correcto na ranhura para cartões de memória **SD**.

Os cartões de memória SD com capacidade para até 2 GB e os cartões de memória SDHC com capacidade para até 32 GB foram testados e confirmada a sua compatibilidade com o computador.

A ranhura para cartão de memória **SD** do computador não suporta a função de transferência de alta velocidade dos cartões de memória SD e SDHC.

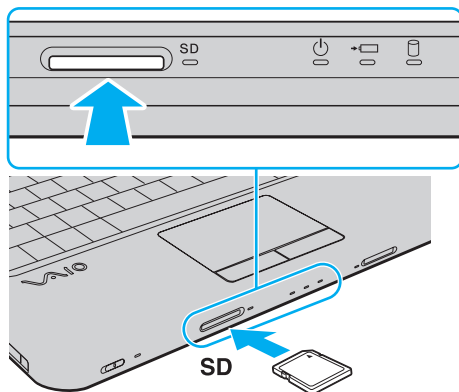
Não tente introduzir um cartão ou adaptador de cartão de memória SD de um tipo diferente na ranhura do cartão de memória **SD**. Poderá ser difícil retirar um cartão ou adaptador de cartão de memória incompatível da ranhura e poderá provocar danos no computador.

Introduza ou remova com cuidado um cartão de memória da ranhura **SD**. Não force o cartão de memória SD ao introduzi-lo ou retirá-lo da ranhura.

Inserir um cartão de memória SD

Para inserir um cartão de memória SD

- 1 Localize a ranhura para cartões de memória **SD**.
- 2 Segure no cartão de memória SD com a seta virada para cima, a apontar na direcção da ranhura.



- 3 Deslize cuidadosamente o cartão de memória SD na ranhura até encaixar e fazer clique. Não force a entrada do cartão na ranhura.



Se o cartão de memória SD não entrar na ranhura com facilidade, remova-o suavemente e verifique se está a inseri-lo na direcção correcta.

Remover um cartão de memória SD

! Não remova um cartão de memória SD quando o indicador do cartão de memória **SD** estiver aceso. Se o fizer, o cartão ou os respectivos dados poderão ficar danificados.

Para remover um cartão de memória SD


- 1 Verifique se o indicador do cartão de memória **SD** está apagado.
- 2 Empurre o cartão de memória SD para dentro do computador e solte-o.
O cartão de memória SD é ejectado.
- 3 Retire o cartão de memória SD da ranhura.

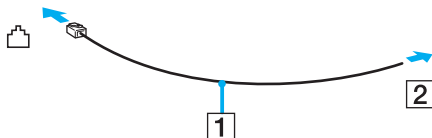
Utilizar a Internet

Configurar uma ligação de acesso telefónico à Internet

Para poder ligar à Internet, deve ligar o computador a uma linha telefónica através de um cabo telefónico (não fornecido), e ter uma conta com um ISP (Internet Service Provider).

Para ligar um cabo telefónico

- 1 Ligue uma extremidade do cabo telefónico (1) à porta do modem  do computador.
- 2 Ligue a outra extremidade à tomada de parede (2).



O computador não é compatível com linhas colectivas, não pode ser ligado a um telefone público e poderá não funcionar com linhas telefónicas múltiplas ou com um PBX. Algumas destas ligações podem resultar numa corrente eléctrica excessiva e podem provocar avarias no modem interno.

Se ligar um cabo telefónico com origem numa bifurcação, o modem ou o dispositivo ligado pode não funcionar correctamente.

Para configurar uma ligação de acesso telefónico à Internet

- 1 Clique em **Iniciar** e, em seguida, em **Painel de controlo**.
- 2 Clique em **Ligar à Internet** em **Rede e Internet**.
A janela **Ligar à Internet** é apresentada.
- 3 Clique em **Acesso telefónico**.
- 4 Siga as instruções no ecrã.

Utilizar a rede sem fios (WLAN)

Utilizando a rede local sem fios (WLAN) da Sony, todos os dispositivos digitais com a função WLAN integrada comunicam livremente entre si através de uma rede. Uma rede sem fios é uma rede na qual um utilizador pode ligar a uma Rede de Área Local (LAN) através de uma ligação sem fios (rádio). Isto elimina a necessidade de cabos através das paredes e tectos.

A rede local sem fios da Sony suporta todas as ligações normais da Ethernet, mas integra ainda as vantagens da mobilidade e do roaming. Pode aceder a informações, recursos de rede e de Internet/Intranet, mesmo durante uma reunião, ou enquanto se desloca para outro local.

Pode comunicar sem um ponto de acesso, o que significa que pode comunicar com um número limitado de computadores (ad-hoc). Ou pode comunicar através de um ponto de acesso, o que lhe permite criar uma infra-estrutura de rede completa.



Em alguns países, a utilização de produtos de rede sem fios pode ser restringida por regulamentos locais (por exemplo, número limitado de canais). Assim, antes de activar a função WLAN, leia atentamente o Guia de regulamentos da LAN sem fios.

A WLAN utiliza a norma IEEE 802.11a^{*}/b/g ou o padrão de esboço da norma IEEE 802.11n^{*}, que especifica a tecnologia utilizada. A norma inclui os métodos de encriptação: Wired Equivalent Privacy (WEP), que é um protocolo de segurança, Wi-Fi Protected Access 2 (WPA2) e Wi-Fi Protected Access (WPA). Propostos conjuntamente pelo IEEE e pela Wi-Fi Alliance, o WPA2 e o WPA são especificações de melhoramentos de segurança interoperacionais, baseados em normas, que aumentam o nível de protecção de dados e controlam o acesso às redes Wi-Fi existentes. O WPA foi concebido para ser compatível com a especificação IEEE 802.11i. Utiliza a encriptação de dados melhorada TKIP (Temporal Key Integrity Protocol), além da autenticação de utilizador utilizando 802.1X e do EAP (Protocolo de autenticação extensível). A encriptação de dados protege a ligação sem fios vulnerável entre os clientes e os pontos de acesso. Além disso, existem outros mecanismos de segurança de rede local típicos para garantir a privacidade, tais como: protecção por palavra-passe, encriptação ponto a ponto, redes privadas virtuais e autenticação. O WPA2, a segunda geração do WPA, proporciona uma protecção de dados e um controlo de acesso à rede mais seguros, sendo igualmente concebido para proteger todas as versões dos dispositivos 802.11, incluindo a norma de esboço 802.11b, 802.11a, 802.11g, e 802.11n, banda múltipla e modo múltiplo. Para além disso, sendo baseado na norma IEEE 802.11i ratificada, o WPA2 fornece segurança de nível governamental através da implementação do algoritmo de encriptação AES compatível com o FIPS 140-2 do NIST (National Institute of Standards and Technology) e da autenticação baseada no 802.1X. O WPA2 é retrocompatível com o WPA.

* Consulte o Guia de especificações on-line para saber se o seu modelo suporta a norma IEEE 802.11a e/ou a norma de esboço IEEE 802.11n.

A IEEE 802.11b/g é uma norma de rede sem fios, que utiliza a largura de banda de 2,4 GHz. A norma IEEE 802.11g proporciona comunicações de alta velocidade, mas rápidas do que a norma IEEE 802.11b.

A IEEE 802.11a é uma norma de rede sem fios, que utiliza a largura de banda de 5 GHz.

A IEEE 802.11n é uma norma de rede sem fios, que utiliza a largura de banda de 2,4 ou 5 GHz.

Os dispositivos de rede sem fios que utilizam a largura de banda 2,4 GHz não conseguem comunicar com dispositivos que utilizam a largura de banda 5 GHz porque as frequências são diferentes.

A largura de banda de 2,4 GHz utilizada pelos dispositivos compatíveis com rede local sem fios também é utilizada por diversos outros dispositivos. Apesar de serem utilizadas tecnologias para minimizar a interferência de outros dispositivos que utilizam a mesma largura de banda nos dispositivos compatíveis com rede local sem fios, tal interferência pode causar diminuição da velocidade de comunicação, diminuir a distância de comunicação ou quebrar as comunicações sem fios.

A velocidade de comunicação varia em função da distância entre os dispositivos de comunicação, da existência de obstáculos entre os dispositivos, da configuração do dispositivo, das condições de rádio e do software utilizado. Além disso, as comunicações podem ser cortadas dependendo das condições de rádio.

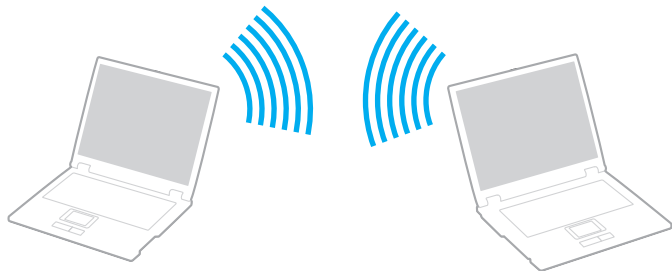
A distância de comunicação varia em função da distância real entre os dispositivos de comunicação, da existência de obstáculos entre tais dispositivos, das condições de rádio, do meio ambiente, que inclui a existência de paredes e materiais dessas paredes, e do software utilizado.

A velocidade de comunicação actual pode não ser tão rápida como a apresentada no computador.

A utilização de produtos IEEE 802.11b e IEEE 802.11g na mesma rede sem fios pode reduzir a velocidade de comunicação devido a interferências de rádio. Tendo isto em consideração, os produtos IEEE 802.11g foram concebidos para reduzir a velocidade de comunicação para assegurar comunicação como produtos IEEE 802.11b. Quando a velocidade de comunicação não é tão rápida como a esperada, a mudança do canal sem fios no ponto de acesso pode aumentar a velocidade de comunicação.

Comunicar sem um ponto de acesso (Ad-hoc)

Uma rede ad-hoc é uma rede na qual é criada uma LAN pelos próprios dispositivos sem fios, sem qualquer outro controlador central ou ponto de acesso. Cada dispositivo comunica directamente com outros dispositivos na rede. Pode configurar facilmente uma rede ad-hoc em casa.



Para comunicar sem um ponto de acesso (ad-hoc)

! Não pode seleccionar a largura de banda 5 GHz, que é utilizada para a norma IEEE 802.11a, em redes ad-hoc.

A norma de esboço IEEE 802.11n, utilizando a largura de banda de 2,4 ou de 5 GHz, não está disponível em redes ad-hoc.

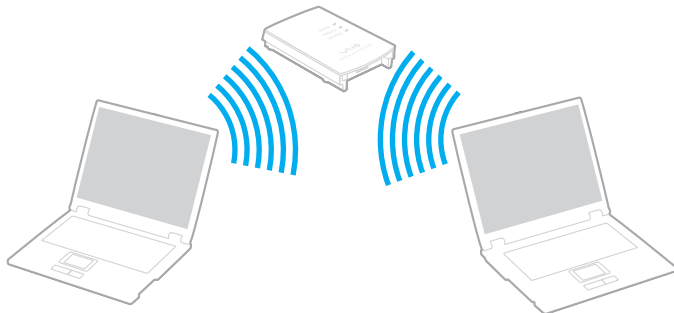
- 1 Ligue o selector **WIRELESS**.
- 2 Clique no botão junto ou acima das opções sem fios pretendidas na janela **VAIO Smart Network**. Certifique-se de que o indicador **WIRELESS** se acende.
- 3 Clique em **Iniciar** e, em seguida, em **Painel de controlo**.
- 4 Clique em **Ver estado e tarefas da rede** em **Rede e Internet**.
- 5 Clique em **Configurar uma ligação ou rede** no painel esquerdo. A janela **Configurar uma ligação ou rede** é apresentada.
- 6 Seleccione uma opção para especificar as definições de rede ad-hoc, e clique em **Seguinte**.
- 7 Siga as instruções no ecrã.

Comunicar com um ponto de acesso (infra-estrutura)



Uma rede de infra-estrutura é uma rede que expande uma rede de cabo local existente a dispositivos sem fios fornecendo um ponto de acesso (não fornecido). O ponto de acesso liga a rede local com e sem fios e comporta-se como um controlador central para a rede local sem fios. O ponto de acesso coordena a transmissão e a recepção de vários dispositivos sem fios num raio de alcance específico.

O ponto de acesso irá seleccionar o canal a utilizar numa rede de infra-estrutura.

! Para obter detalhes sobre como seleccionar o canal que será utilizado pelo ponto de acesso, consulte o manual fornecido com o seu ponto de acesso.



Para ligar a uma rede sem fios

- 1 Certifique-se de que existe um ponto de acesso configurado.
Consulte o manual fornecido com o ponto de acesso para obter mais informações.
- 2 Ligue o selector **WIRELESS**.
- 3 Clique no botão junto ou acima das opções sem fios pretendidas na janela **VAIO Smart Network**.
Certifique-se de que o indicador **WIRELESS** se acende.
- 4 Clique com o botão direito do rato em  ou  na barra de tarefas, e seleccione **Ligar a uma rede**.
- 5 Seleccione o ponto de acesso pretendido e clique em **Ligar**.



Para autenticação WPA-PSK ou WPA2-PSK, deve introduzir uma senha. A palavra-passe é sensível a maiúsculas e minúsculas, e deve ser uma sequência de texto entre 8 e 63 caracteres de comprimento, ou uma sequência hexadecimal de 64 caracteres.

Parar as comunicações de LAN sem fios

Para parar as comunicações de LAN sem fios

Clique no botão junto ou acima do ícone **WLAN** na janela **VAIO Smart Network**.

! A desactivação da função de rede sem fios durante o acesso a documentos, ficheiros ou recursos remotos pode originar a perda de dados.

Utilizar dispositivos periféricos


Pode adicionar funcionalidades ao seu computador VAIO utilizando as várias portas do computador.

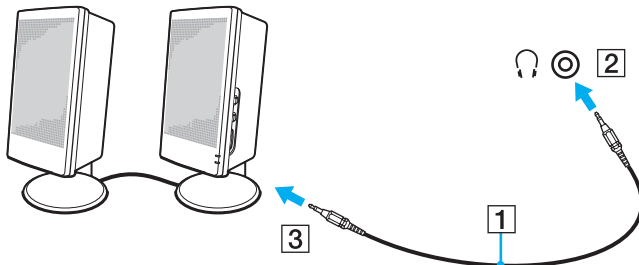
- Ligar altifalantes externos** ([página 70](#))
- Ligar um monitor externo** ([página 71](#))
- Seleccionar modos de visualização** ([página 74](#))
- Utilizar a função de múltiplos monitores** ([página 76](#))
- Ligar um microfone externo** ([página 79](#))
- Ligar um dispositivo USB (Universal Serial Bus)** ([página 80](#))
- Ligar uma impressora** ([página 83](#))
- Ligar um dispositivo i.LINK** ([página 84](#))
- Ligar a uma rede local (LAN)** ([página 86](#))

Ligar altifalantes externos

Pode ligar dispositivos externos de saída de som (não fornecidos), como altifalantes ou auscultadores, ao computador.

Para ligar altifalantes externos

- 1 Ligue o cabo de altifalante (1) (não fornecido) à tomada de auscultadores (2) .
- 2 Ligue a outra extremidade do cabo dos altifalantes ao altifalante externo (3).
- 3 Baixe o volume dos altifalantes antes de os ligar.



Certifique-se de que os altifalantes foram concebidos para utilização com um computador.

! Não coloque disquetes sobre os altifalantes. O campo magnético pode danificar os dados gravados nos suportes de dados.

Ligar um monitor externo

Pode ligar um monitor externo (não fornecido) ao computador. Por exemplo, pode utilizar o computador com um monitor ou um projector.



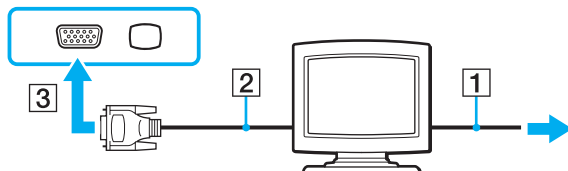
Ligue o cabo de alimentação do monitor externo depois de ligar todos os outros cabos.

Ligar um monitor de computador

Pode ligar um monitor de computador ao computador.

Para ligar um monitor de computador

- 1 Se necessário, ligue uma extremidade do cabo de alimentação do monitor (1) ao monitor e a outra extremidade a uma tomada de electricidade.
- 2 Ligue o cabo do monitor (2) (não fornecido) à porta de monitor (3) do computador.

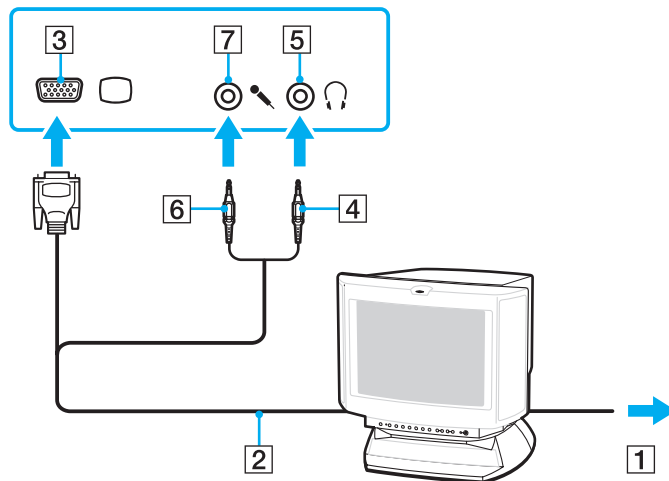


Ligar um monitor de computador multimédia

Pode ligar um monitor de computador multimédia, que inclui altifalantes integrados e um microfone, ao computador.

Para ligar um monitor de computador multimédia

- 1 Ligue o cabo de alimentação do monitor multimédia (1) a uma tomada de electricidade.
- 2 Ligue o cabo do monitor (2) (não fornecido) à porta de monitor (3) □ do computador.
- 3 Ligue o cabo de altifalante (4) (não fornecido) à tomada de auscultadores (5) 🎧 do computador.
- 4 Ligue o cabo do microfone (6) (não fornecido) à respectiva tomada (7) 🎤 do computador.

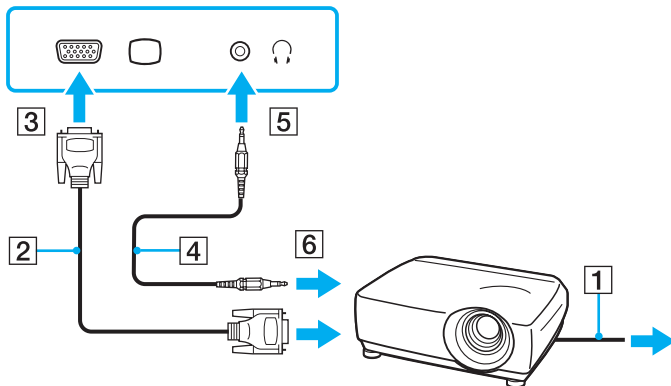


Ligar um projector

Pode ligar um projector (por exemplo, um projectos LCD da Sony) ao computador.

Para ligar um projector

- 1 Ligue o cabo de alimentação (1) do projector a uma tomada de electricidade.
- 2 Ligue um cabo do monitor (2) (não fornecido) à porta de monitor (3) □ do computador.
- 3 Ligue um cabo de áudio (4) (não fornecido) à tomada de auscultadores (5) 🎧 do computador.
- 4 Ligue o cabo de monitor e o cabo áudio à tomada e à porta do projector (6).



Seleccionar modos de visualização

Pode seleccionar o monitor principal a utilizar quando ligar um monitor externo (de secretária, etc.) ao computador.

O procedimento de selecção do monitor depende do controlador de vídeo utilizado no computador. Consulte o Guia de especificações on-line para obter informações detalhadas sobre o controlador de vídeo.

Se pretender trabalhar no monitor do computador e no monitor externo ao mesmo tempo, consulte **Utilizar a função de múltiplos monitores** ([página 76](#)) para obter mais informações.

Para seleccionar um monitor

Modelos com o Intel Graphics Media Accelerator

- 1 Clique com o botão direito do rato na área de trabalho e seleccione **Personalizar**.
- 2 Clique em **Definições de visualização**.
- 3 Siga as instruções apresentadas no ecrã para alterar as definições.



Poderá não conseguir visualizar os mesmos conteúdos no ecrã do computador e no monitor externo ou projector simultaneamente, dependendo do tipo do monitor externo ou projector.

Ligue os dispositivos periféricos antes de ligar o monitor externo.

Modelos com o controlador de vídeo ATI

Quando um computador tem um monitor externo ligado, pode alterar a definição Main/Clone do seguinte modo:

- 1 Clique em **Iniciar, Todos os programas e Catalyst Control Center**.
- 2 Clique em **CCC**.
- 3 Siga as instruções apresentadas no ecrã para alterar as definições.
Consulte o ficheiro de ajuda para obter mais informações.



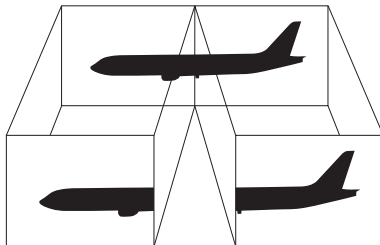
Poderá não conseguir visualizar os mesmos conteúdos no ecrã do computador e no monitor externo ou projector simultaneamente, dependendo do tipo do monitor externo ou projector.

Ligue os dispositivos periféricos antes de ligar o monitor externo.

Utilizar a função de múltiplos monitores

A função de monitores múltiplos permite-lhe distribuir secções do seu ambiente de trabalho em monitores separados. Por exemplo, se tiver um monitor externo ligado à porta de monitor, o ecrã do computador e o monitor externo podem funcionar como um ambiente de trabalho individual.

Pode deslocar o cursor de um monitor para o outro. Isto permite-lhe arrastar objectos, tal como uma janela de uma aplicação aberta ou uma barra de ferramentas, de um monitor para o outro.



O monitor externo pode não suportar a função de múltiplos monitores.

Algumas aplicações de software podem não ser compatíveis com os ajustes de múltiplos monitores.

Certifique-se de que o computador não entra no modo de Suspensão nem de Hibernação enquanto estiver a utilizar a função de múltiplos monitores. Caso contrário, o computador pode não regressar ao modo Normal.

Se definir diferentes cores em cada monitor, não expanda uma única janela por dois monitores. Caso contrário, o software pode não funcionar correctamente.

Defina menos cores ou uma resolução inferior para cada monitor.

Para utilizar a função de múltiplos monitores

! Para saber qual é o controlador de vídeo incluído no seu modelo, consulte o Guia de especificações on-line.

Modelos com o Intel Graphics Media Accelerator

- 1 Clique com o botão direito do rato na área de trabalho e seleccione **Personalizar**.
- 2 Clique em **Definições de visualização**.
- 3 Siga as instruções apresentadas no ecrã para alterar as definições.



Também pode alterar a atribuição do botão de silêncio (S1) para activar a função de múltiplos monitores com o botão de silêncio (S1). Para alterar a atribuição do botão de silêncio (S1), mantenha premido o botão (S1) para visualizar a janela de alteração da atribuição. Para obter detalhes sobre o botão de silêncio (S1), consulte **Utilizar os botões de funções especiais (página 35)**.

Além disso, pode definir o número de cores e a resolução de cada monitor e personalizar a função de múltiplos monitores.

Modelos com o controlador de vídeo ATI

- 1 Clique em **Iniciar** e, em seguida, em **Painel de controlo**.
- 2 Clique em **Ajustar a resolução do ecrã** em **Aspecto e Personalização**.
- 3 Clique com o botão direito do rato no monitor número **2** e seleccione **Anexo**.
- 4 Clique em **OK**.
No pedido de confirmação, clique em **Sim**.




Também pode alterar a atribuição do botão de silêncio (S1) para activar a função de múltiplos monitores com o botão de silêncio (S1). Para alterar a atribuição do botão de silêncio (S1), mantenha premido o botão (S1) para visualizar a janela de alteração da atribuição. Para obter detalhes sobre o botão de silêncio (S1), consulte **Utilizar os botões de funções especiais (página 35)**.

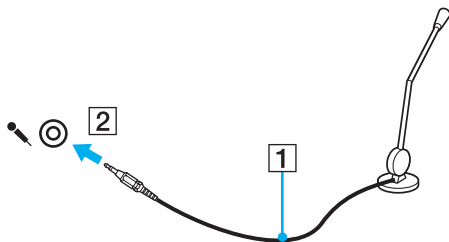
Além disso, pode definir o número de cores e a resolução de cada monitor e personalizar a função de múltiplos monitores.

Ligar um microfone externo

Se necessitar de utilizar um dispositivo de entrada de som (por exemplo, para conversar através da Internet), tem de ligar um microfone externo (não fornecido).

Para ligar um microfone externo

Ligue o cabo do microfone (1) à entrada para microfone (2) .



Certifique-se de que o microfone foi concebido para utilização com um computador.


Ligar um dispositivo USB (Universal Serial Bus)

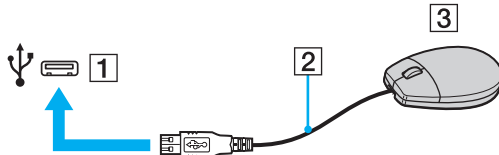
Para proteger o seu computador e/ou dispositivos USB de danos, tenha em atenção o seguinte:

- ❑ Quando deslocar o computador com dispositivos USB ligados, evite expor as portas USB a choques ou impactos.
- ❑ Não coloque o computador num saco ou mala de transporte quando tiver dispositivos USB ligados.

Ligar um rato USB

Para ligar um rato USB


- 1 Escolha a porta USB (1)  que preferir utilizar.
- 2 Ligue o cabo do rato USB (2) à porta USB.
- Está pronto para utilizar o rato USB (não fornecido) (3).

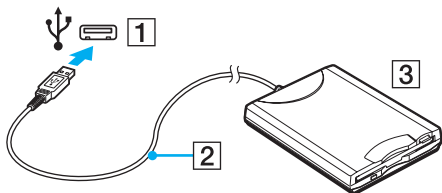


Ligar uma unidade de disquetes USB

Pode adquirir uma unidade de disquetes USB e ligá-la ao computador.

Para ligar uma unidade de disquetes USB

- 1 Escolha a porta USB (1)  que preferir utilizar.
- 2 Ligue o cabo da unidade de disquetes USB (2) à porta USB.
A unidade de disquetes USB (3) está pronta para ser utilizada.



! Quando utilizar uma unidade de disquetes USB, não force a porta USB. Isto pode provocar avarias.

Desligar uma unidade de disquetes USB

Pode desligar uma unidade de disquetes USB quer o computador esteja ligado ou desligado. Se desligar a unidade quando o computador estiver num modo de poupança de energia (Suspensão ou Hibernação), poderá provocar avarias no computador.

Para desligar uma unidade de disquetes USB



Para desligar uma unidade de disquetes USB quando o computador estiver desligado, ignore os passos 1 a 5.

- 1 Feche todos os programas que estão a aceder à unidade de disquetes.
- 2 Clique duas vezes no ícone **Remover hardware com segurança** na barra de tarefas.
- 3 Seleccione a unidade de disquetes que pretende desligar.
- 4 Clique em **Parar**.
- 5 Siga as instruções apresentadas no ecrã para alterar remover a unidade de disquetes.
- 6 Desligue a unidade de disquetes do computador.

Ligar uma impressora

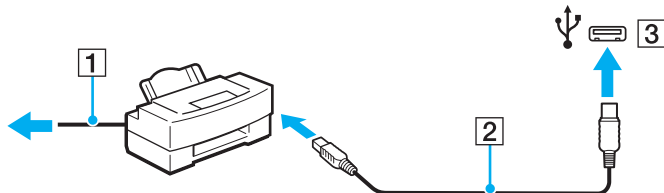
Pode ligar uma impressora compatível com o Windows ao computador para imprimir documentos.

Ligar uma impressora utilizando a porta USB

Pode ligar uma impressora USB compatível com a versão instalada do Windows ao computador.

Para ligar uma impressora utilizando a porta USB

- 1 Ligue o cabo de alimentação (1) da impressora a uma tomada de electricidade.
- 2 Escolha a porta USB (3) que preferir utilizar.
- 3 Ligue uma extremidade do cabo de impressora USB (2) (não fornecido) à porta USB e a outra extremidade à impressora.



Ligar um dispositivo i.LINK

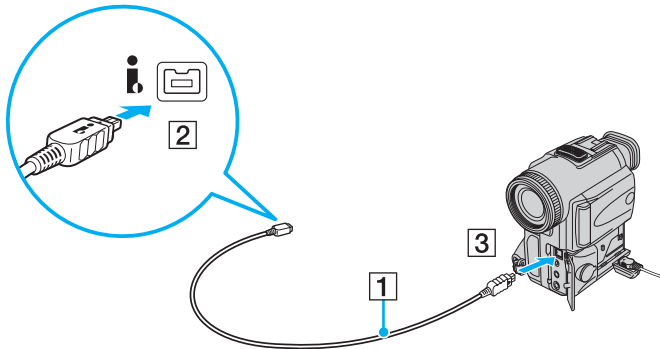
Notas sobre a ligação de dispositivos i.LINK

- ❑ O computador está equipado com uma porta i.LINK, que pode utilizar para ligar a um dispositivo i.LINK tal como uma câmara de vídeo digital.
- ❑ A porta i.LINK do computador não fornece energia a dispositivos externos normalmente alimentados através de portas i.LINK.
- ❑ A porta i.LINK suporta velocidades de transferência até 400 Mbps. No entanto, a velocidade de transferência actual depende do dispositivo externo.
- ❑ Os cabos i.LINK opcionais podem não estar disponíveis nalguns países ou áreas.
- ❑ Não é totalmente garantida uma ligação i.LINK com outros dispositivos compatíveis.
- ❑ A ligação i.LINK pode não estar disponível, pois depende das aplicações de software, do sistema operativo e dos dispositivos compatíveis com i.LINK que utiliza. Consulte o manual fornecido com o software para obter mais informações.
- ❑ Verifique as condições de funcionamento e a compatibilidade com o sistema operativo dos periféricos de PC compatíveis com i.LINK (por exemplo, uma unidade HDD ou unidade de CD-RW) antes de os ligar ao computador.

Ligar uma câmara de vídeo digital

Para ligar uma câmara de vídeo digital

Ligue uma extremidade do cabo i.LINK (1) (não fornecido) à porta i.LINK (2) do computador e a outra extremidade à porta DV In/Out (3) da câmara de vídeo digital.



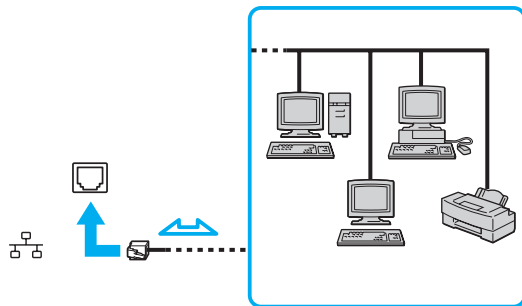
Nas câmaras de vídeo digitais da Sony, as portas marcadas como **DV Out**, **DV In/Out** ou **i.LINK** são compatíveis com i.LINK.

A câmara de vídeo digital da Sony, mostrada aqui, é um exemplo. A câmara de vídeo digital pode necessitar uma ligação diferente.

Não é possível aceder às imagens guardadas num Memory Stick quando utiliza uma ligação i.LINK.

Ligar a uma rede local (LAN)

Pode ligar o seu computador a redes do tipo 1000BASE-T/100BASE-TX/10BASE-T através de um cabo de rede Ethernet. Ligue uma extremidade de um cabo de rede (não fornecido) opcional à porta de rede (Ethernet) do computador e a outra extremidade à sua rede. Para obter definições detalhadas e saber quais os dispositivos necessários para ligar à rede, consulte o administrador de rede.



O computador pode ser ligado à rede com as predefinições.



Não ligue um cabo telefónico à porta de rede (LAN) do computador.

Se a porta de rede (LAN) estiver ligada às linhas telefónicas abaixo mencionadas, os picos de corrente eléctrica no conector podem provocar danos, sobreaquecimento ou incêndios.

- Linhas telefónicas domésticas (intercomunicadores) ou de escritório (linhas telefónicas múltiplas de escritório)
- Linha telefónica de subscritor de telefone público
- PBX (central telefónica)

Não ligue um cabo telefónico à porta de rede (Ethernet).

Personalizar o computador VAIO

Esta secção descreve brevemente como alterar as definições principais do computador VAIO. Entre outras coisas, aprenderá a utilizar e a personalizar o aspecto do software e utilitários da Sony.

- ❑ **Definir a palavra-passe** ([página 88](#))
- ❑ **Configurar o computador com o VAIO Control Center** ([página 93](#))
- ❑ **Utilizar os modos de economia de energia** ([página 94](#))
- ❑ **Gerir a energia com o VAIO Power Management** ([página 99](#))
- ❑ **Configurar o modem** ([página 101](#))

Definir a palavra-passe

Utilize uma das funções do BIOS para definir a palavra-passe.

Assim que definir a palavra-passe, ser-lhe-á pedido para introduzir a palavra-passe depois de aparecer o logótipo VAIO, para iniciar o computador. A palavra-passe de ligação permitir-lhe-á proteger o computador contra o acesso não autorizado.

Adicionar a palavra-passe de ligação

A palavra-passe de ligação é fornecida para proteger o computador contra acesso não autorizado.

Existem dois tipos de palavras-passe de ligação: A palavra-passe da máquina e a palavra-passe do utilizador. A palavra-passe da máquina é fornecida para que os utilizadores com direitos administrativos no computador alterem as opções de configuração no ecrã de configuração do BIOS, bem como para iniciarem o computador. A palavra-passe do utilizador é fornecida para que os utilizadores padrão possam alterar algumas opções de configuração do BIOS, bem como para iniciarem o computador. Para definir a palavra-passe do utilizador, tem de definir primeiro a palavra-passe da máquina.



Depois de definir a palavra-passe de ligação, não conseguirá iniciar o computador sem introduzir a mesma. Não se esqueça da palavra-passe. Anote a palavra-passe e mantenha-a secreta e em segurança.

Se não se lembrar da palavra-passe de ligação e precisar de ajuda para a repor, ser-lhe-á cobrada uma taxa de reposição da palavra-passe e poderá ter de enviar o computador para os serviços de assistência para reposição da palavra-passe.

Para adicionar a palavra-passe de ligação (palavra-passe da máquina)

- 1 Ligue o computador.
- 2 Prima a tecla **F2** quando o logótipo VAIO aparecer.
O ecrã de configuração do BIOS é apresentado. Caso não apareça, reinicie o computador e prima a tecla **F2** várias vezes quando aparecer o logótipo VAIO.
- 3 Prima a tecla **←** ou **→** para seleccionar **Security**, de modo a visualizar o separador **Security**, seleccione **Set Machine Password** e, em seguida, prima **Enter**.
- 4 No ecrã de introdução da palavra-passe, introduza a palavra-passe duas vezes e prima a tecla **Enter**.
A palavra-passe pode ter até 32 caracteres alfanuméricos (incluindo espaços).
- 5 Seleccione **Password when Power On** em **Security** e prima **Enter**.
- 6 Altere a definição de **Disabled** para **Enabled**.
- 7 Prima a tecla **←** ou **→** para seleccionar **Exit**, seleccione **Exit Setup** e, em seguida, prima a tecla **Enter**.
No pedido de confirmação, prima a tecla **Enter**.

Para adicionar a palavra-passe de ligação (palavra-passe de utilizador)

! Certifique-se de que define a palavra-passe da máquina antes da do utilizador.

- 1 Ligue o computador.
- 2 Prima a tecla **F2** quando o logótipo VAIO aparecer.
O ecrã de configuração do BIOS é apresentado. Caso não apareça, reinicie o computador e prima a tecla **F2** várias vezes quando aparecer o logótipo VAIO.
- 3 Introduza a palavra-passe da máquina e prima a tecla **Enter**.
- 4 Prima a tecla **←** ou **→** para seleccionar **Security**, de modo a visualizar o separador **Security**, seleccione **Set User Password** e, em seguida, prima **Enter**.
- 5 No ecrã de introdução da palavra-passe, introduza a palavra-passe duas vezes e prima a tecla **Enter**.
A palavra-passe pode ter até 32 caracteres alfanuméricos (incluindo espaços).
- 6 Prima a tecla **←** ou **→** para seleccionar **Exit**, seleccione **Exit Setup** e, em seguida, prima a tecla **Enter**.
No pedido de confirmação, prima a tecla **Enter**.

Alterar/remover a palavra-passe de ligação

Para alterar ou remover a palavra-passe de ligação (palavra-passe da máquina)

- 1 Ligue o computador.
- 2 Prima a tecla **F2** quando o logótipo VAIO aparecer.
O ecrã de configuração do BIOS é apresentado. Caso não apareça, reinicie o computador e prima a tecla **F2** várias vezes quando aparecer o logótipo VAIO.
- 3 Introduza a palavra-passe da máquina e prima a tecla **Enter**.
- 4 Prima a tecla **←** ou **→** para seleccionar **Security**, de modo a visualizar o separador **Security**, seleccione **Set Machine Password** e, em seguida, prima **Enter**.
- 5 No ecrã de introdução da palavra-passe, introduza a palavra-passe actual uma vez e, em seguida, uma nova palavra-passe duas vezes e prima a tecla **Enter**.
Para remover a palavra-passe, deixe os campos **Enter New Password** e **Confirm New Password** em branco e prima a tecla **Enter**.
- 6 Prima a tecla **←** ou **→** para seleccionar **Exit**, seleccione **Exit Setup** e, em seguida, prima a tecla **Enter**.
No pedido de confirmação, prima a tecla **Enter**.

Para alterar ou remover a palavra-passe de ligação (palavra-passe de utilizador)

- 1 Ligue o computador.
- 2 Prima a tecla **F2** quando o logótipo VAIO aparecer.
O ecrã de configuração do BIOS é apresentado. Caso não apareça, reinicie o computador e prima a tecla **F2** várias vezes quando aparecer o logótipo VAIO.
- 3 Introduza a palavra-passe do utilizador e prima a tecla **Enter**.
- 4 Prima a tecla **←** ou **→** para seleccionar **Security**, de modo a visualizar o separador **Security**, seleccione **Set User Password** e, em seguida, prima **Enter**.
- 5 No ecrã de introdução da palavra-passe, introduza a palavra-passe actual uma vez e, em seguida, uma nova palavra-passe duas vezes e prima a tecla **Enter**.
Para remover a palavra-passe, deixe os campos **Enter New Password** e **Confirm New Password** em branco e prima a tecla **Enter**.
- 6 Prima a tecla **←** ou **→** para seleccionar **Exit**, seleccione **Exit Setup** e, em seguida, prima a tecla **Enter**.
No pedido de confirmação, prima a tecla **Enter**.

Configurar o computador com o VAIO Control Center

O utilitário **VAIO Control Center** permite-lhe aceder a informações do sistema e especificar preferências para o comportamento do sistema.

Para utilizar o VAIO Control Center

- 1 Clique em **Iniciar, Todos os programas** e, em seguida, em **VAIO Control Center**.
- 2 Seleccione o item de controlo pretendido e altere as definições.
- 3 Quando tiver terminado, clique em **OK**.
A definição do item pretendido foi alterada.



Para obter mais informações sobre cada opção, consulte o ficheiro de ajuda no **VAIO Control Center**.

Alguns dos itens de controlo não serão visíveis se abrir o **VAIO Control Center** como utilizador padrão.

Utilizar os modos de economia de energia

Pode tirar partido das definições de gestão de energia para preservar a vida da bateria. Para além do modo de funcionamento normal, que lhe permite desligar dispositivos específicos, o computador possui dois modos de poupança de energia específicos: Suspensão e Hibernação. Quando utiliza a energia da bateria, deve estar ciente de que o computador entra automaticamente no Modo de hibernação quando houver pouca carga restante, independentemente da configuração de gestão de energia seleccionada.



Se o nível de carga da bateria for inferior a 10%, deve ligar o transformador para recarregar a bateria ou encerrar o computador e instalar uma bateria completamente carregada.

Utilizar o modo Normal

Este é o estado normal do computador quando está a ser utilizado. O indicador verde de alimentação está ligado neste modo. Para poupar energia quando não estiver a trabalhar, pode desligar um dispositivo específico, como o ecrã LCD ou a unidade de disco rígido.

Utilizar o modo de Suspensão

O modo de Suspensão desliga o ecrã LCD e coloca o disco rígido e a CPU num modo de consumo de energia inferior. O indicador cor-de-laranja de alimentação pisca lentamente neste modo.

! Se não tencionar utilizar o computador durante um período de tempo longo enquanto está desligado da alimentação AC, coloque-o no modo de Hibernação ou desligue-o.

Para activar o modo de Suspensão

Clique em **Iniciar**, na seta junto do botão **Bloquear** e, em seguida, em **Suspender**.



Quando o computador está no modo de Suspensão, não pode inserir discos.

O computador sai do modo de Suspensão com mais rapidez do que do modo de Hibernação.

O modo de Suspensão utiliza mais energia do que o modo de Hibernação.

! Se a bateria se esgotar enquanto o computador está no modo de Suspensão, perderá todos os dados não guardados. É impossível regressar ao trabalho anterior. Para evitar perda de dados, deve guardar frequentemente os seus dados.

Para regressar ao modo Normal

- Prima qualquer tecla.
- Prima o botão de alimentação do computador.

! Se premir o botão de alimentação durante mais de quatro segundos, o computador desliga-se automaticamente. Perderá todos os dados não guardados.

Se o computador não for utilizado durante um determinado período de tempo, entrará no modo de Suspensão. Para evitar que tal aconteça, pode alterar as definições do modo de Suspensão.

Para alterar as definições do modo de Suspensão

- 1 Clique com o botão direito do rato no ícone do estado da alimentação, e seleccione **Opções de Energia**.
- 2 Clique em **Alterar definições do esquema** no plano de alimentação actual.
- 3 Altere o intervalo de tempo para colocar o computador em modo de Suspensão e clique em **Guardar alterações**.

Utilizar o modo de Hibernação

No modo de Hibernação, o estado do sistema é guardado na unidade de disco rígido e a alimentação é desligada. Mesmo quando a bateria se esgota, não são perdidos dados. O indicador de alimentação está apagado neste modo.



Se não tencionar utilizar o computador durante um longo período de tempo, coloque-o no modo de Hibernação. Este modo de economia de energia poupa-lhe o tempo de encerrar ou retomar.

Para activar o modo de Hibernação

Prima as teclas **Fn+F12**.

O computador entra no modo de Hibernação.

Alternativamente, pode clicar em **Iniciar**, na seta junto do botão **Bloquear** e em **Hibernar** para colocar o computador no modo de Hibernação.



Quando o computador está no modo de Hibernação, não pode inserir discos.

O modo de Hibernação necessita de mais tempo do que o modo de Suspensão para ser activado.

O modo de Hibernação consome menos energia do que o modo de Suspensão.



Não desloque o computador enquanto o indicador de alimentação não apagar.

Para regressar ao modo Normal

Prima o botão de alimentação.

O computador regressa ao seu estado normal.



Se premir o botão de alimentação durante mais de quatro segundos, o computador desliga-se automaticamente.



O retorno ao modo Normal a partir do modo de Hibernação é mais demorado do que a partir do modo de Suspensão.

Gerir a energia com o VAIO Power Management

A gestão de energia ajuda-o a configurar planos de energia para computadores alimentados por electricidade da rede ou por bateria, para satisfazer os seus requisitos de consumo de energia.

O **VAIO Power Management** é uma aplicação de software concebida exclusivamente para computadores VAIO. Com esta aplicação, pode melhorar as funções de gestão de consumo de energia do Windows para garantir um melhor funcionamento do seu computador e prolongar a vida útil da bateria. Consulte o ficheiro de ajuda do software para obter mais informações.

Seleccionar um plano de alimentação

Quando inicia o computador, aparece um ícone de estado de energia na barra de tarefas. Este ícone indica o tipo de fonte de alimentação que está a utilizar de momento, por exemplo, electricidade da rede. Clique duas vezes neste ícone para aceder à janela que mostra o estado da alimentação.

A função do **VAIO Power Management** é acrescentada às **Propriedades de Opções de energia** do Windows.

Para seleccionar um plano de alimentação

- 1 Clique com o botão direito do rato no ícone do estado da alimentação, e seleccione **Opções de Energia**.
- 2 Seleccione o plano de alimentação que pretende.

Para alterar as definições do plano de alimentação

- 1 Clique em **Alterar definições do esquema** do plano de alimentação pretendido na janela **Opções de Energia**.
Altere as definições do Modo de suspensão e da visualização, conforme for necessário.
- 2 Se necessitar de alterar as definições avançadas, clique em **Alterar definições avançadas de energia** e vá para o passo 3.
Caso contrário, clique em **Guardar alterações**.
- 3 Clique no separador **VAIO Power Management**.
Altere as definições para cada item.
- 4 Clique em **OK**.

VAIO Power Management Viewer

Pode visualizar o desempenho com o plano de alimentação que foi modificado com o **VAIO Power Management**.


Para iniciar o VAIO Power Management Viewer

- 1 Clique em **Iniciar, Todos os programas** e, em seguida, em **VAIO Control Center**.
- 2 Clique em **Power Management** e **VAIO Power Management Viewer**.

Configurar o modem

Antes de poder começar a utilizar o modem interno (nem todos os modems são incorporados), ou sempre que utilizar o modem quando viaja, certifique-se de que o país indicado na localização activa definida na janela **Opções de telefone e modem** corresponde ao país a partir do qual está efectuar a marcação.

Para alterar as definições de país para o seu modem

- 1 Clique em **Iniciar** e, em seguida, em **Painel de controlo**.
- 2 Clique em **Hardware e Som**.
- 3 Clique em **Opções de Telefone e Modem**.
A janela **Informações sobre a localização** é apresentada.
- 4 Introduza as informações requeridas e, em seguida, clique em **OK**.
É apresentada a janela **Opções de Telefone e Modem**.
- 5 Seleccione a sua localização no separador **Regras de marcação**.
- 6 Clique no botão **Editar** para alterar a configuração actual.
A janela **Editar localização** é apresentada.
Ou
Clique no botão **Novo** para configurar o modem.
A janela **Nova localização** é apresentada.
- 7 Seleccione as definições de país/região e certifique-se de que estas correspondem ao local a partir do qual está a efectuar a marcação.
 A marcação por impulsos pode não ser suportada nalguns países ou áreas.
- 8 Se tiver modificado as definições de localização, clique em **Aplicar** e, em seguida, em **OK**.
É apresentada a janela **Opções de Telefone e Modem**.

9 Verifique se o modem está listado no separador **Modems**.
Se o modem não estiver listado, clique em **Adicionar** e siga o assistente.

10 Clique em **Aplicar/OK**. O modem está configurado.

!
Antes de aplicar as novas definições de país, certifique-se de que o cabo telefónico não está ligado ao computador.

Actualizar o computador VAIO

O computador VAIO e os módulos de memória utilizam componentes e tecnologia de conectores electrónicos de alta precisão. Para evitar a invalidação da garantia durante o período de garantia do produto, recomendamos que:

- Contacte o seu distribuidor para instalar um novo módulo de memória.
- Não o deve instalar se não estiver familiarizado com a actualização de memória num computador.
- Não toque nos conectores nem abra a tampa do compartimento de módulos de memória.

Para obter informações sobre o tipo de módulos e a quantidade de memória instalada no seu modelo, consulte o Guia de especificações on-line.

Contacte o VAIO-Link se necessitar de assistência.

Adicionar e remover memória

Se pretender expandir a funcionalidade do computador, pode aumentar a quantidade de memória instalando módulos opcionais. Antes de actualizar a memória do computador, leia as notas e procedimentos existentes nas páginas seguintes.

Notas sobre a adição/remoção de módulos de memória

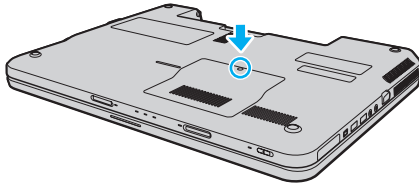
- ❑ Certifique-se de que coloca o computador numa superfície plana antes de adicionar ou de remover módulos de memória.
- ❑ Tenha cuidado ao trocar a memória. A instalação incorrecta de módulos de memória pode danificar o sistema. Estes danos podem anular a garantia do fabricante.
- ❑ Utilize apenas módulos de memória compatíveis com o computador. Se o computador não detectar um módulo de memória ou se o sistema operativo Windows ficar instável, contacte o distribuidor ou o fabricante do módulo de memória.
- ❑ As descargas electrostáticas (ESD) podem danificar os componentes electrónicos. Antes de tocar no módulo de memória, certifique-se de que:
 - ❑ Os procedimentos descritos neste documento pressupõem o conhecimento da terminologia geral associada aos computadores pessoais, às práticas de segurança e à conformidade regulamentar necessárias para utilizar e modificar equipamentos electrónicos.
 - ❑ Desligue o computador e desligue o sistema das fontes de alimentação (bateria e transformador) e de quaisquer ligações de telecomunicações, redes ou modems antes de remover qualquer tampa ou painel do computador. Caso contrário, podem ocorrer lesões pessoais ou danos no equipamento.
 - ❑ As ESD podem danificar os módulos de memória e outros componentes. Instale o módulo de memória só numa estação de trabalho ESD. Se uma estação desse tipo não estiver disponível, não trabalhe numa área com alcatifa e não manuseie materiais que produzam ou retenham electricidade estática (invólucros de celofane, por exemplo). Descarregue-se da electricidade estática mantendo-se em contacto com uma porção de metal não pintado do chassis enquanto efectua o procedimento.
 - ❑ Não abra a embalagem do módulo de memória antes de estar preparado para trocar o módulo. A embalagem protege o módulo de descargas electrostáticas.

- ❑ Utilize o saco especial fornecido com o módulo de memória ou embrulhe o módulo em papel de alumínio para o proteger de descargas electrostáticas.
- ❑ A penetração de líquidos, substâncias ou objectos estranhos nas ranhuras dos módulos de memória ou noutros componentes internos do computador danifica-o e o custo das reparações não está coberto pela garantia.
- ❑ Não coloque o módulo de memória numa localização sujeita a:
 - ❑ Fontes de calor, tais como radiadores ou condutas de ventilação
 - ❑ Luz solar directa
 - ❑ Pó excessivo
 - ❑ Vibrações mecânicas ou choques
 - ❑ Ímanes fortes ou altifalantes sem blindagem magnética
 - ❑ Temperatura ambiente superior a 35°C ou inferior a 5°C
 - ❑ Humidade elevada
- ❑ Manuseie o módulo de memória com cuidado. Para evitar lesões nas mãos e nos dedos, não toque nas extremidades dos componentes e das placas de circuito do computador.

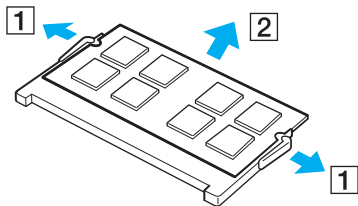
Remover e instalar um módulo de memória

Para mudar ou adicionar um módulo de memória

- 1 Encerre o computador e desligue todos os dispositivos periféricos.
- 2 Desligue o computador e remova a bateria.
- 3 Aguarde durante cerca de 1 hora até o computador arrefecer.
- 4 Desaparafuse o parafuso (indicado pela seta abaixo) na parte inferior do computador e retire a tampa do compartimento dos módulos de memória.

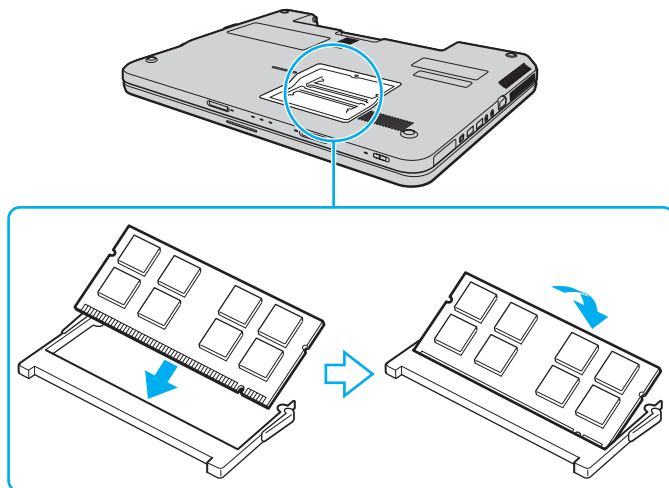


- 5 Toque num objecto metálico para descarregar a electricidade estática.
- 6 Remova o módulo de memória que se encontra instalado do seguinte modo:
 - Puxe as patilhas na direcção das setas (1).
O módulo de memória é libertado.
 - Certifique-se de que o módulo de memória está inclinado para cima e, em seguida, puxe-o na direcção da seta (2).



- 7 Retire o novo módulo de memória da embalagem.

- 8 Faça deslizar o módulo de memória na ranhura e empurre-o até fazer clique.



! Não toque em quaisquer outros componentes da placa principal.

Se pretende instalar apenas um módulo de memória, utilize a ranhura mais próxima da parte posterior do computador.

Certifique-se de que insere a extremidade do conector do módulo de memória na ranhura enquanto alinha o entalhe no módulo com o projecto pequeno na ranhura aberta. Não force a instalação do módulo de memória na ranhura numa orientação incorrecta, pois pode causar danos na ranhura e no módulo.

- 9 Reinstale a tampa do compartimento do módulo de memória.
- 10 Aperte o parafuso na parte inferior do computador.
- 11 Reinstale a bateria e ligue o computador.

Visualizar a memória disponível

Para visualizar a memória disponível

- 1 Ligue o computador.
- 2 Clique em **Iniciar**, **Todos os programas** e, em seguida, em **VAIO Control Center**.
- 3 Clique em **System Information** e em **System Information**.
Pode ver a quantidade de memória disponível do sistema no painel direito. Se a memória adicional não aparecer, repita o procedimento de instalação e reinicie o computador.

Precauções

Esta secção descreve orientações de segurança e precauções para o ajudar a proteger o computador VAIO de potenciais danos.

- ❑ **Manusear o ecrã LCD (página 111)**
- ❑ **Utilizar a fonte de alimentação (página 112)**
- ❑ **Manusear o computador (página 113)**
- ❑ **Manusear a câmara MOTION EYE integrada (página 115)**
- ❑ **Manusear disquetes (página 116)**
- ❑ **Manusear discos (página 117)**
- ❑ **Utilizar a bateria (página 118)**
- ❑ **Utilizar auscultadores (página 119)**
- ❑ **Manusear o Memory Stick (página 120)**
- ❑ **Manusear o disco rígido (página 121)**
- ❑ **Actualizar o computador (página 122)**

Manusear o ecrã LCD

- ❑ Não deixe o ecrã LCD virado para o sol. Se o fizer, pode danificar o ecrã LCD. Tenha cuidado ao utilizar o computador próximo de uma janela.
- ❑ Não arranhe a superfície do ecrã LCD, nem exerça pressão sobre ele. Se o fizer, pode provocar uma avaria.
- ❑ A utilização do computador em condições de baixa temperatura pode produzir uma imagem residual no ecrã LCD. Isto não é uma avaria. Quando o computador regressar à temperatura normal, o ecrã volta ao normal.
- ❑ Pode aparecer uma imagem residual no ecrã LCD se a mesma imagem for visualizada durante um período de tempo prolongado. A imagem residual desaparece após algum tempo. Pode utilizar uma protecção de ecrã para evitar imagens residuais.
- ❑ O ecrã LCD aquece durante o funcionamento. Isto é normal e não significa uma avaria.
- ❑ O ecrã LCD é fabricado através da utilização de tecnologia de alta precisão. No entanto, pode observar pequenos pontos negros e/ou brilhantes (vermelhos, azuis ou verdes) que aparecem no ecrã LCD de forma contínua. Isto é uma consequência normal do processo de fabrico e não indica uma avaria.
- ❑ Evite friccionar o ecrã LCD. Se o fizer, pode danificar o ecrã. Utilize um pano macio e seco para limpar a superfície do ecrã LCD.
- ❑ Não altere a definição do ecrã LCD na janela **Definições de Tablet PC** mesmo quando existirem opções disponíveis para selecção, pois isso pode tornar o computador instável. A Sony não assume qualquer responsabilidade relativamente aos resultantes de alterações às definições.

Utilizar a fonte de alimentação

- ❑ Consulte o Guia de especificações on-line para verificar o funcionamento da alimentação do seu modelo.
- ❑ Não partilhe a tomada de electricidade com outro equipamento que consuma energia, tal como uma fotocopiadora ou um destruidor de papel.
- ❑ Pode adquirir um cabo de alimentação com um protector contra picos de corrente. Este dispositivo ajuda a evitar danos no computador provocados por picos de corrente repentinos, durante uma tempestade, por exemplo.
- ❑ Não coloque objectos pesados sobre o cabo de alimentação.
- ❑ Para desligar o cabo, puxe-o pela ficha. Nunca puxe pelo cabo.
- ❑ Caso não tencione utilizar o computador durante um longo período de tempo, desligue-o da tomada de electricidade.
- ❑ Certifique-se de que a tomada de electricidade é de acesso fácil.
- ❑ Quando o transformador não estiver a ser utilizado, desligue-o da tomada de electricidade.
- ❑ Utilize o transformador fornecido com o computador ou produtos genuínos da Sony. Não utilize qualquer outro transformador, pois pode provocar avarias.

Manusear o computador

- ❑ Limpe a caixa com um pano macio ou ligeiramente humedecido com um detergente suave. Não utilize qualquer tipo de esfregão abrasivo, pó para arear ou solvente, como álcool ou benzina, pois pode danificar o revestimento do computador.
- ❑ Se deixar cair um objecto sólido ou qualquer líquido sobre o computador, encerre o PC, desligue-o da tomada e retire a bateria. Pode ser preferível que o computador seja analisado por pessoal qualificado antes de o utilizar novamente.
- ❑ Não deixe cair o computador nem coloque quaisquer objectos sobre o mesmo.
- ❑ Não coloque o computador em locais sujeitos a:
 - ❑ Fontes de calor, tais como radiadores ou condutas de ventilação
 - ❑ Luz solar directa
 - ❑ Pó excessivo
 - ❑ Humidade ou chuva
 - ❑ Vibrações mecânicas ou choques
 - ❑ Ímanes fortes ou altifalantes sem blindagem magnética
 - ❑ Temperatura ambiente superior a 35°C ou inferior a 5°C
 - ❑ Humidade elevada
- ❑ Não coloque equipamentos electrónicos perto do computador. O campo electromagnético do equipamento pode provocar uma avaria no computador.
- ❑ Utilize o computador numa superfície resistente e estável.
- ❑ Aconselhamos que não utilize o computador directamente no colo. A temperatura na parte inferior da unidade pode subir durante a utilização normal e, após algum tempo, pode causar desconforto ou queimaduras.

- ❑ Disponibilize uma circulação de ar adequada para evitar o sobreaquecimento interno. Não coloque o computador sobre superfícies porosas, como tapetes, cobertores, sofás ou camas, ou perto de materiais como cortinas ou tapeçarias que possam bloquear as respectivas ranhuras de ventilação.
- ❑ O computador utiliza sinais de rádio de alta frequência e pode provocar interferências na recepção de rádio ou de televisão. Se tal acontecer, coloque o computador a uma distância adequada do aparelho.
- ❑ Utilize apenas cabos de interface e equipamentos periféricos especificados. Caso contrário, podem ocorrer problemas.
- ❑ Não utilize cabos de ligação cortados ou danificados.
- ❑ Se o computador for transportado directamente de um local frio para um local quente, pode ocorrer condensação de humidade dentro do computador. Neste caso, aguarde pelo menos uma hora antes de ligar o computador. Se ocorrerem problemas, desligue o computador e contacte o VAIO-Link.
- ❑ Certifique-se de que desliga o transformador, e que retira a bateria antes de limpar o computador.
- ❑ Para evitar a perda de dados em caso de danos no computador, efectue regularmente uma cópia de segurança dos mesmos.

Manusear a câmara MOTION EYE integrada

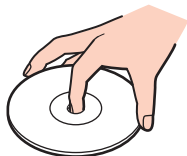
- ❑ Não toque na protecção da lente da câmara **MOTION EYE** integrada, uma vez que poderá riscá-la e tais riscos aparecerão nas imagens captadas.
- ❑ Não permita a incidência de luz solar directa na lente da câmara **MOTION EYE** integrada, independentemente do estado de consumo de energia do computador, dado que poderá provocar uma avaria na câmara.
- ❑ A câmara **MOTION EYE** integrada está desactivada quando são importados vídeos ou imagens fixas de um dispositivo compatível com i.LINK ligado à porta i.LINK.
- ❑ Limpe a protecção da lente da câmara **MOTION EYE** integrada com um pincel com bomba de ar incorporada ou um pincel macio. Se a protecção da lente estiver extremamente suja, limpe-a com um pano seco macio. Não esfregue a protecção, dado que é sensível à pressão.

Manusear disquetes

- ❑ Não abra o protector de acesso manualmente nem toque nos componentes internos da disquete.
- ❑ Mantenha as disquetes afastadas de ímanes.
- ❑ Mantenha as disquetes afastadas da luz solar directa e de outras fontes de calor.
- ❑ Mantenha as disquetes afastadas de qualquer líquido. Não as deixe molhar. Quando não está a utilizar a disquete, retire-a sempre da unidade de disquetes e guarde-a numa caixa apropriada.
- ❑ Se a disquete tiver uma etiqueta, certifique-se de que a etiqueta está bem colada. Se a borda da etiqueta estiver mal colada, pode ficar presa no interior da unidade de disquetes e provocar avarias ou danificar a disquete.

Manusear discos

- ❑ Não toque na superfície do disco.
- ❑ As impressões digitais e o pó na superfície do disco podem causar erros de leitura. Segure sempre no disco pelas extremidades e pelo orifício central, conforme mostrado abaixo:



- ❑ O cuidado adequado dos discos é essencial para a respectiva fiabilidade contínua. Não utilize solventes (tais como benzina, diluente, álcool, detergentes ou aerossóis antiestáticos), porque estes produtos podem danificar o disco.
- ❑ Para uma limpeza normal, segure no disco pelas extremidades e utilize um pano macio para limpar a superfície a partir do centro para fora.
- ❑ Se o disco estiver muito sujo, molhe um pano macio com água, torça-o bem e utilize-o para limpar a superfície do disco a partir do centro para fora. Limpe os vestígios de humidade com um pano seco macio.
- ❑ Nunca cole etiquetas adesivas nos discos. Se o fizer, afectará a utilização dos discos e pode causar um problema irreparável.

Utilizar a bateria

- ❑ Nunca exponha as baterias a temperaturas superiores a 60°C, tal como num carro estacionado ao sol ou sob a luz directa do sol.
- ❑ A vida útil das baterias é mais curta quando utilizadas num ambiente frio. Isto deve-se à diminuição da eficiência da bateria a baixas temperaturas.
- ❑ Carregue as baterias a temperaturas entre os 10°C e os 30°C. As temperaturas inferiores requerem um tempo de carregamento mais prolongado.
- ❑ Algumas baterias recarregáveis não cumprem as normas de qualidade e segurança da Sony. Por motivos de segurança, este computador só funciona com baterias Sony genuínas concebidas para este modelo. Se instalar uma bateria não autorizada, esta não será carregada e o computador não funcionará.
- ❑ Quando está a ser utilizada ou carregada, a bateria pode aquecer. Isto é normal e não constitui motivo de preocupação.
- ❑ Mantenha a bateria afastada de todas as fontes de calor.
- ❑ Mantenha a bateria seca.
- ❑ Não abra nem tente desmontar a bateria.
- ❑ Não exponha a bateria a choques mecânicos como, por exemplo, a queda numa superfície dura.
- ❑ Se não utilizar o computador durante um longo período de tempo, remova a bateria do computador para evitar danos na mesma.
- ❑ Se não tiver utilizado a bateria durante um período de tempo considerável, a carga restante pode ser reduzida. No entanto, esta situação é normal e não representa uma avaria pois a bateria descarrega-se gradualmente com o tempo quando não está a ser utilizada. Ligue o transformador ao computador e recarregue a bateria antes de voltar a utilizar o computador.
- ❑ Não necessita de descarregar a bateria antes de a carregar novamente.
- ❑ Se a bateria ficar rapidamente sem carga depois de ter sido completamente carregada, pode ter alcançado o final da sua vida útil e deve ser substituída.

Utilizar auscultadores

- ❑ **Segurança na estrada** — Não utilize os auscultadores durante a condução de veículos ou de motos ou quando andar de bicicleta. Pode provocar um acidente de trânsito e é ilegal em algumas áreas. Também pode ser potencialmente perigoso ouvir música alto enquanto caminha, especialmente em passeadeiras para peões.
- ❑ **Evitar lesões auditivas** — Evite utilizar auscultadores com um volume muito elevado. Os especialistas em audição desaconselham que se ouça música muito alta de forma contínua e prolongada. Se ouvir um zumbido, reduza o volume ou deixe de utilizar os auscultadores.

Manusear o Memory Stick

- Não toque no Memory Stick com os dedos ou com objectos metálicos.
- Utilize apenas a etiqueta adesiva fornecida com o Memory Stick.
- Não dobre, não deixe cair, nem abra o Memory Stick.
- Não desmonte nem modifique o Memory Stick.
- Não molhe o Memory Stick.
- Não utilize nem guarde o Memory Stick em locais sujeitos a:
 - Electricidade estática
 - Ruído eléctrico
 - Temperaturas extremamente elevadas, como num carro estacionado ao sol
 - Luz solar directa
 - Humidade elevada
 - Substâncias corrosivas
- Utilize a caixa fornecida com o Memory Stick.
- Não se esqueça de efectuar uma cópia de segurança dos seus dados.
- Mantenha o Memory Stick e os respectivos adaptadores fora do alcance das crianças. Existe o risco de engolimento destes itens.
- Quando utilizar o Memory Stick Duo, não utilize uma caneta de ponta fina para escrever na etiqueta colada ao Memory Stick Duo. A pressão exercida no suporte poderá danificar os componentes internos.

Manusear o disco rígido

A unidade de disco rígido tem uma densidade de armazenamento elevada e lê ou grava dados num curto espaço de tempo. Contudo, pode ser facilmente danificado por vibrações mecânicas, choques ou pó.

Apesar da unidade de disco rígido ter um dispositivo de segurança interno para evitar a perda de dados provocada por vibrações mecânicas, choques ou pó, deve manusear o computador com cuidado.

Para evitar danos na unidade de disco rígido

- Não sujeite o computador a movimentos bruscos.
- Mantenha o computador afastado de ímanes.
- Não coloque o computador num local sujeito a vibrações mecânicas ou numa posição instável.
- Não desloque o computador quando este se encontrar ligado.
- Não desligue ou reinicie o computador durante a leitura ou gravação de dados na unidade de disco rígido.
- Não utilize o computador num local sujeito a mudanças extremas de temperatura.



Se a unidade de disco rígido sofrer danos, os dados não podem ser restaurados.

Actualizar o computador

Certifique-se de que instala as actualizações mais recentes no computador com as aplicações de software a seguir apresentadas para que o PC funcione de forma mais eficiente.

Windows Update

Clique em **Iniciar, Todos os programas e Windows Update**, e siga as instruções apresentadas no ecrã.

VAIO Update 4

Clique em **Iniciar, Todos os programas, VAIO Update 4 e VAIO Update Options**, e siga as instruções apresentadas no ecrã.



O computador tem de estar ligado à Internet para que possa receber actualizações.

Resolução de problemas

Esta secção descreve como resolver problemas comuns que pode encontrar durante a utilização do computador VAIO. Muitos problemas têm soluções simples. Ponha em prática as seguintes sugestões antes de contactar o VAIO-Link.

- Computador** ([página 124](#))
- Segurança do sistema** ([página 130](#))
- Bateria** ([página 131](#))
- Câmara MOTION EYE integrada** ([página 133](#))
- Internet** ([página 136](#))
- Rede** ([página 138](#))
- Discos ópticos** ([página 142](#))
- Monitor** ([página 146](#))
- Impressão** ([página 151](#))
- Microfone** ([página 152](#))
- Rato** ([página 153](#))
- Altifalantes** ([página 154](#))
- Consola sensível ao tacto** ([página 156](#))
- Teclado** ([página 157](#))
- Disquetes** ([página 158](#))
- Áudio/Vídeo** ([página 159](#))
- Memory Stick** ([página 161](#))
- Periféricos** ([página 162](#))

Computador

O que devo fazer se o computador não arrancar?


- Certifique-se de que o computador está devidamente ligado a uma fonte de alimentação, que tem a alimentação ligada e que o indicador de energia está aceso.
- Certifique-se de que a bateria está correctamente instalada e carregada.
- Certifique-se de que a unidade de disquetes (se aplicável) está vazia.
- Se o computador estiver ligado a uma régua de tomadas ou uma fonte de alimentação ininterrupta (UPS), certifique-se de que a régua de tomadas ou a UPS está ligada a uma fonte de alimentação e está ligada.
- Se estiver a utilizar um monitor externo, certifique-se de que está ligado a uma fonte de alimentação e está ligado. Certifique-se de que os controlos de brilho e contraste estão ajustados correctamente. Consulte o manual fornecido com o monitor para obter mais informações.
- Desligue o transformador e remova a bateria. Aguarde três a cinco minutos. Reinstale a bateria, ligue o transformador e prima o botão de alimentação para ligar o computador.
- A condensação poderá causar problemas no computador. Se ocorrer condensação, não utilize o computador durante pelo menos uma hora.
- Remova quaisquer módulos de memória adicionais que tenha instalado desde que adquiriu o computador.
- Verifique se está a utilizar o transformador fornecido pela Sony. Para sua segurança, utilize apenas a bateria recarregável e o transformador Sony genuíno, fornecidos pela Sony para o seu computador VAIO.

O que devo fazer se o indicador verde de alimentação acender mas se o ecrã permanecer em branco?

- Prima as teclas **Alt+F4** várias vezes para fechar a janela da aplicação. Pode ter ocorrido um erro da aplicação.
- Prima as teclas **Ctrl+Alt+Delete** e clique na seta junto do botão **Encerrar** e em **Reiniciar**.
- Prima sem soltar o botão de alimentação durante mais de quatro segundos para desligar o computador. Desligue o transformador e deixe o computador assim durante cerca de cinco minutos. Em seguida, ligue o transformador e ligue novamente o computador.

! Desligar o computador com o botão de alimentação ou com as teclas **Ctrl+Alt+Delete** pode causar a perda de dados não guardados.

O que devo fazer se o computador ou o software parar de responder?

- Se o computador parar de responder enquanto uma aplicação de software estiver em execução, prima as teclas **Alt+F4** para fechar a janela da aplicação.
- Se as teclas **Alt+F4** não funcionarem, clique em **Iniciar**, na seta junto do botão **Bloquear** e, em seguida, em **Encerrar** para desligar o computador.
- Se o computador não se desligar, prima as teclas **Ctrl+Alt+Delete**, na seta  junto do botão **Encerrar** e, em seguida, em **Encerrar**.
Se a janela **Segurança do Windows** aparecer, clique em **Encerrar**.

! Desligar o computador com as teclas **Ctrl+Alt+Delete**, ou através do botão de alimentação, pode originar a perda dos dados não guardados.

- Se o computador continuar a não se desligar, prima sem soltar o botão de alimentação até que o computador se desligue.
- Remova o transformador e a bateria.
- Tente reinstalar o software.
- Contacte o fabricante do software ou o fornecedor de suporte técnico designado.

Porque é que o computador não entra no modo de Suspensão ou de Hibernação?

O computador pode tornar-se instável se o modo de funcionamento for alterado antes do computador entrar totalmente no modo de Suspensão ou de Hibernação.

Para restaurar o computador para o modo normal

- 1 Feche todos os programas abertos.
- 2 Clique em **Iniciar**, na seta junto do botão **Bloquear** e, em seguida, em **Reiniciar**.
- 3 Se o computador não for reiniciado, prima as teclas **Ctrl+Alt+Delete**, e clique na seta junto do botão **Encerrar e Reiniciar**.
- 4 Se este procedimento não funcionar, prima sem soltar o botão de alimentação até que o computador se desligue.

! A acção de desligar o computador com o botão de alimentação pode causar a perda dos dados não guardados.

O que devo fazer se o indicador de carga estiver a piscar rapidamente e se o meu computador não arrancar?

- Este problema pode dever-se ao facto da bateria não estar correctamente instalada. Para resolver este problema, desligue o computador e remova a bateria. Em seguida, reinstale a bateria no computador. Para obter detalhes, consulte **Instalar a bateria (página 23)**.
- Se o problema persistir depois de ter efectuado o procedimento acima descrito, a bateria não é compatível. Remova a bateria e contacte o VAIO-Link.

O que devo fazer se for apresentada uma janela com uma mensagem de aviso de incompatibilidade ou instalação incorrecta da bateria e o computador entrar no modo de Hibernação?

- Este problema pode dever-se ao facto da bateria não estar correctamente instalada. Para resolver este problema, desligue o computador e remova a bateria. Em seguida, reinstale a bateria no computador. Para obter detalhes, consulte **Instalar a bateria (página 23)**.
- Se o problema persistir depois de ter efectuado o procedimento acima descrito, a bateria não é compatível. Remova a bateria e contacte o VAIO-Link.

Porque é que a janela Propriedades do sistema indica uma velocidade da CPU inferior ao máximo?

Isto é normal. Visto que a CPU do computador utiliza um tipo de tecnologia de controlo de velocidade da CPU para poupança de energia, as Propriedades do sistema podem apresentar a velocidade actual da CPU em vez da velocidade máxima.

O que devo fazer se for apresentada uma mensagem e o Windows não for iniciado quando ligar o computador?

Se introduzir uma palavra-passe de ligação errada três vezes consecutivas, a mensagem **Enter Onetime Password** é apresentada e o Windows não arranca. Prima sem soltar o botão de alimentação durante mais de quatro segundos para verificar se o indicador de alimentação se apaga. Aguarde 10 ou 15 segundos e, em seguida, reinicie o computador e introduza a palavra-passe correcta. Quando introduzir a palavra-passe, verifique se os indicadores Num lock e Caps lock estão apagados. Se ambos estiverem acesos, prima a tecla **Num Lk** (ou **Num Lock**) ou a tecla **Caps Lock** para desligar o indicador antes de introduzir a palavra-passe.

O que devo fazer se o meu software de jogos não funcionar ou parar constantemente?

- ❑ Visite o Web site do jogo para verificar se existem correcções ou actualizações para transferir.
- ❑ Certifique-se de que instalou o controlador de vídeo mais recente.
- ❑ Em alguns modelos VAIO, a memória gráfica é partilhada com o sistema. Neste caso, não garantimos o desempenho gráfico ideal.

O que devo fazer se não me lembrar da palavra-passe de ligação?

Se se tiver esquecido da palavra-passe de ligação, contacte o VAIO-Link para a repor. Será cobrada uma taxa de reposição.

Como posso alterar a ordem dos dispositivos de arranque?

Pode utilizar uma das funções do BIOS para alterar a ordem dos dispositivos de arranque. Siga estes passos:

- 1 Ligue o computador.
- 2 Prima a tecla **F2** quando o logótipo VAIO aparecer.
O ecrã de configuração do BIOS é apresentado. Caso não apareça, reinicie o computador e prima a tecla **F2** várias vezes quando aparecer o logótipo VAIO.
- 3 Prima a tecla **←** ou **→** para seleccionar **Boot**.
- 4 Prima a tecla **↑** ou **↓** para seleccionar a prioridade pretendida em **Boot Priority**, e prima a tecla **Enter**.
- 5 Prima a tecla **↑** ou **↓** para seleccionar o dispositivo para o qual pretende atribuir a prioridade, e prima **Enter**.
- 6 Prima a tecla **←** ou **→** para seleccionar **Exit**, seleccione **Exit Setup** e, em seguida, prima a tecla **Enter**.
No pedido de confirmação, prima a tecla **Enter**.

Porque é que o ecrã não se desliga após decorrido o período de tempo seleccionado?

A **Protecção de ecrã original do VAIO** desactiva a definição do temporizador de desligação do ecrã do computador seleccionável nas opções de energia do Windows.

Selecione uma protecção de ecrã diferente da **Protecção de ecrã original do VAIO**.

O que devo fazer se não conseguir iniciar o computador a partir da unidade de disquetes USB ligada ao computador?

Para iniciar o computador a partir da unidade de disquetes USB, tem de alterar o dispositivo de arranque.

Ligue o computador e prima a tecla **F11** quando o logótipo VAIO aparecer.

Como verifico o volume da partição de recuperação?

O dispositivo de armazenamento incorporado* contém a partição de recuperação onde são armazenados os dados do sistema de recuperação. Para verificar o volume da partição de recuperação, siga estes passos:

* Consulte o Guia de especificações on-line para obter mais informações sobre a configuração do dispositivo de armazenamento.

- 1 Clique em **Iniciar**, clique com o botão direito do rato em **Computador**, e selecione **Gerir**.
- 2 Clique em **Gestão de discos** em **Armazenamento** no painel esquerdo.
O volume da partição de recuperação e o volume total da unidade C são apresentados na linha **Disco 0** no painel central.

Segurança do sistema

Como posso proteger o meu computador contra ameaças de segurança, tais como vírus?

O sistema operativo Microsoft Windows está pré-instalado no computador. A melhor maneira de proteger o computador contra ameaças de segurança, tais como vírus, é transferir e instalar regularmente as mais recentes actualizações para o Windows.

Pode obter actualizações importantes para o Windows efectuando o seguinte procedimento:

! O computador tem de estar ligado à Internet para que possa receber actualizações.

- 1 Estabeleça ligação à Internet.
- 2 Clique duas vezes no ícone **Alertas de segurança do Windows** na barra de tarefas.
- 3 Siga as instruções apresentadas no ecrã para configurar as actualizações automáticas ou agendadas.

Como mantenho o software antivírus actualizado?

Pode manter o software **McAfee Internet Security Suite** actualizado com as actualizações mais recentes da McAfee, Inc.

Para descarregar e instalar as actualizações de segurança mais recentes, siga estes passos:

- 1 Clique em **Iniciar, Todos os programas, McAfee, e McAfee SecurityCenter**.
- 2 Clique no botão localizado no canto superior esquerdo da janela para actualizar o software.
- 3 Siga as instruções apresentadas no ecrã para descarregar as actualizações.

Consulte o ficheiro de ajuda do software para obter mais informações.

Bateria

Como posso localizar o estado de carga da bateria?

Consulte **Carregar a bateria** ([página 26](#)).

Quando é que o computador está a utilizar energia eléctrica?

Quando o computador está directamente ligado ao transformador utiliza energia eléctrica, mesmo que tenha uma bateria instalada.

Quando devo recarregar a bateria?

- Quando o nível de carga da bateria estiver abaixo dos 10%.
- Quando os indicadores de carregamento e de alimentação estiverem a piscar.
- Quando não tiver utilizado a bateria durante um longo período de tempo.

Quando devo substituir a bateria?

Se a bateria ficar rapidamente sem carga depois de ter sido completamente carregada, pode ter alcançado o final da sua vida útil e deve ser substituída.

Para verificar o nível de desgaste da bateria, consulte **Para verificar o nível de desgaste da bateria** ([página 28](#)).

Devo ficar preocupado se a bateria instalada estiver quente?

Não, é normal que a bateria esteja quente quando está a alimentar o computador.

O computador pode entrar no modo de Hibernação enquanto é alimentado pela bateria?

O computador pode entrar no modo de Hibernação enquanto é alimentado pela bateria, mas alguns programas de software e dispositivos periféricos podem impedi-lo de o fazer. Se estiver a utilizar um programa que impeça o sistema de entrar no modo de Hibernação, guarde os dados frequentemente para evitar perder dados. Consulte **Utilizar o modo de Hibernação (página 97)** para obter informações sobre como pode activar manualmente o modo de Hibernação.

Câmara MOTION EYE integrada

Porque é que a janela de visualização não apresenta imagens ou apresenta imagens com má qualidade?

- A câmara **MOTION EYE** integrada não pode ser partilhada por mais do que uma aplicação de software. Se a câmara estiver a ser utilizada por outra aplicação de software, termine a mesma antes de utilizar a câmara **MOTION EYE** integrada.
- A memória de vídeo do computador poderá ser insuficiente para apresentar imagens da câmara **MOTION EYE** integrada. Diminuir a resolução ou reduzir as cores do ecrã LCD poderá ajudar.
- A janela de visualização poderá apresentar algum ruído, por exemplo faixas horizontais, se visualizar um objecto em movimento. Isto é normal e não significa uma avaria.
- Se o problema persistir, reinicie o computador.

Porque é que as imagens captadas têm má qualidade?

- As imagens captadas sob luz fluorescente poderão apresentar reflexos desta.
- Uma parte escura de imagens captadas poderá aparecer como ruído.
- Se a protecção da lente estiver suja, não conseguirá tirar uma fotografia nítida. Limpe a protecção. Consulte **Manusear a câmara MOTION EYE integrada (página 115)**.

Porque é que as imagens captadas têm fotogramas em falta e interrupções no áudio?

- As definições de efeitos na aplicação de software poderá ter provocado a perda de fotogramas. Consulte o ficheiro de ajuda do software para obter mais informações.
- Poderão existir mais aplicações de software em execução do que o computador pode suportar. Termine as aplicações que não está a utilizar.
- A função de gestão de energia do computador pode estar activada. Verifique o desempenho da CPU.

Porque é que se verifica a falta de fotogramas na reprodução de filmes quando computador está a ser alimentado pela bateria?

A bateria está sem carga. Ligue o computador a uma fonte de alimentação CA.

Porque é que as imagens captadas pela câmara MOTION EYE integrada apresentam cintilação?

Este problema ocorre quando utiliza a câmara sob luzes fluorescentes, devido à diferença entre a frequência de emissão da luz e a velocidade do obturador.

Para reduzir a cintilação, altere a direcção da câmara ou o brilho das imagens. Nalgumas aplicações de software pode definir um valor adequado para uma das propriedades da câmara (por exemplo, fonte de luz, cintilação, etc.) para eliminar o ruído da luz cintilante.

Porque é que o vídeo da câmara MOTION EYE integrada é suspenso durante alguns segundos?

O vídeo pode ser suspenso durante alguns segundos se:

- For utilizada uma tecla de atalho com a tecla **Fn**.
- A carga da CPU aumentar.

Isto é normal e não significa uma avaria.

Porque é que não consigo utilizar a câmara MOTION EYE integrada?

- ❑ A câmara **MOTION EYE** integrada não pode ser partilhada por mais do que uma aplicação de software. Se a câmara estiver a ser utilizada por outra aplicação de software, termine a mesma antes de utilizar a câmara **MOTION EYE** integrada.
- ❑ Se o problema persistir, terá de reinstalar o software do controlador da câmara. Siga estes passos:
 - 1 Clique em **Iniciar, Painel de controlo, Hardware e Som**, e em **Gestor de Dispositivos**.
 - 2 Clique duas vezes em **Dispositivo de processamento de imagens**.
 - 3 Clique com o botão direito do rato no nome do dispositivo para a sua câmara, e clique em **Actualizar Controlador de Software**.

O que devo fazer se o computador ficar instável quando entra num modo de economia de energia enquanto a câmara MOTION EYE integrada está a ser utilizada?

- ❑ Não coloque o computador no modo de Suspensão ou Hibernação enquanto estiver a utilizar a câmara **MOTION EYE** integrada.
- ❑ Se o computador entrar automaticamente no modo de Suspensão ou de Hibernação, altere a respectiva definição do modo de poupança de energia. Para alterar a definição, consulte **Utilizar os modos de economia de energia (página 94)**.

Internet

O que devo fazer se o modem não funcionar?

- Certifique-se de que o cabo telefónico está correctamente ligado à porta de modem do computador e à tomada.
- Certifique-se de que o cabo telefónico está a funcionar. Ligue o cabo a um telefone normal e escute o sinal de linha.
- Certifique-se de que o número de telefone que o programa está a marcar está correcto.
- Certifique-se de que o software que está a utilizar é compatível com o modem do computador. (Todos os programas Sony pré-instalados são compatíveis.)
- Certifique-se de que o modem é o único dispositivo ligado à linha telefónica.
- Siga estes passos para verificar as definições:
 - 1 Clique em **Iniciar** e, em seguida, em **Painel de controlo**.
 - 2 Clique em **Hardware e Som**.
 - 3 Clique em **Opções de Telefone e Modem**.
 - 4 No separador **Modems**, verifique se o seu modem está listado.
 - 5 No separador **Regras de marcação**, verifique se as informações de localização estão correctas.

Porque é que a velocidade de ligação do meu modem está lenta?

O computador está equipado com um modem compatível com V.92/V.90. Existem vários factores que podem influenciar a velocidade de ligação, incluindo o ruído da linha telefónica ou a compatibilidade com equipamento telefónico tal como máquinas de fax ou outros modems. Se pensa que o modem não está a estabelecer ligação correctamente a outros modems para PC, máquinas de fax ou ao seu ISP, efectue qualquer um dos seguintes procedimentos:

- Peça à empresa de telecomunicações para verificar se a sua linha telefónica não tem ruído.
- Se o problema estiver relacionado com o fax, certifique-se de que não existem problemas com a máquina de fax para a qual está a ligar e que esta é compatível com modems de fax.
- Se estiver a ter problemas em estabelecer ligação ao seu ISP, verifique se este não está com problemas técnicos.
- Se tiver uma segunda linha telefónica, tente ligar o modem a essa linha.

Rede

O que devo fazer se o computador não conseguir aceder a um ponto de acesso de uma rede local sem fios?

- A capacidade da ligação é afectada pela distância e por obstruções. Poderá ter de afastar o computador de obstruções ou de o aproximar de qualquer ponto de acesso que esteja a utilizar.
- Certifique-se de que o interruptor **WIRELESS** está ligado e que o indicador **WIRELESS** está aceso no computador.
- Certifique-se de que o ponto de acesso está ligado.
- Siga estes passos para verificar as definições:
 - 1 Clique em **Iniciar** e, em seguida, em **Painel de controlo**.
 - 2 Clique em **Ver estado e tarefas da rede** em **Rede e Internet**.
 - 3 Clique em **Ligar a uma rede** para confirmar que o ponto de acesso está seleccionado.
- Certifique-se de que a chave de encriptação está correcta.
- Certifique-se de que **Desempenho Máximo** está seleccionada para **Definições do Adaptador Sem Fios** na janela **Opções de Energia**. A selecção de qualquer outra opção pode resultar em falha de comunicação. Para alterar as definições, siga estes passos:
 - 1 Clique com o botão direito do rato no ícone do estado da alimentação, e seleccione **Opções de Energia**.
 - 2 Clique em **Alterar definições do esquema** no plano de alimentação actual.
 - 3 Clique em **Alterar definições avançadas de energia**.
 - 4 Seleccione o separador **Definições avançadas**.
 - 5 Clique duas vezes em **Definições do Adaptador Sem Fios e Modo de economia de energia**.
 - 6 Seleccione **Desempenho Máximo** na lista pendente para **Com bateria e Ligado**.

O que devo fazer se não conseguir aceder à Internet?

- Verifique as definições do ponto de acesso. Consulte o manual fornecido com o ponto de acesso para obter mais informações.
- Certifique-se de que o computador e o ponto de acesso estão interligados.
- Afaste o computador de obstáculos ou aproxime-o de qualquer ponto de acesso que esteja a utilizar.
- Certifique-se de que o computador está correctamente configurado para aceder à Internet.
- Certifique-se de que **Desempenho Máximo** está seleccionada para **Definições do Adaptador Sem Fios** na janela **Opções de Energia**. A selecção de qualquer outra opção pode resultar em falha de comunicação. Siga os passos em **O que devo fazer se o computador não conseguir aceder a um ponto de acesso de uma rede local sem fios? (página 138)** para alterar as definições.

Porque é que a velocidade de transferência de dados é lenta?

- A velocidade de transferência de dados da LAN sem fios é afectada pela distância e pelas obstruções entre dispositivos e pontos de acesso. Outros factores incluem a configuração dos dispositivos, as condições de rádio e a compatibilidade do software. Para maximizar a velocidade de transferência de dados, afaste o computador de obstáculos ou aproxime-o de qualquer ponto de acesso que esteja a utilizar.
- Se estiver a utilizar um ponto de acesso de LAN sem fios, o dispositivo poderá estar temporariamente sobrecarregado, dependendo do número de dispositivos que estejam a comunicar através do ponto de acesso.
- Se o seu ponto de acesso interferir com outros pontos de acesso, altere o respectivo canal. Consulte o manual fornecido com o ponto de acesso para obter mais informações.
- Certifique-se de que **Desempenho Máximo** está seleccionada para **Definições do Adaptador Sem Fios** na janela **Opções de Energia**. A selecção de qualquer outra opção pode resultar em falha de comunicação. Siga os passos em **O que devo fazer se o computador não conseguir aceder a um ponto de acesso de uma rede local sem fios? (página 138)** para alterar as definições.

Como posso evitar interrupções na transferência de dados?

- Quando o computador estiver ligado a um ponto de acesso, podem ocorrer interrupções na transferência de dados durante a utilização de ficheiros de grandes dimensões ou se o computador estiver nas proximidades de micro-ondas e telefones sem fios.
- Aproxime o computador do ponto de acesso.
- Certifique-se de que a ligação ao ponto de acesso está intacta.
- Altere o canal do ponto de acesso. Consulte o manual fornecido com o ponto de acesso para obter mais informações.
- Certifique-se de que **Desempenho Máximo** está seleccionada para **Definições do Adaptador Sem Fios** na janela **Opções de Energia**. A selecção de qualquer outra opção pode resultar em falha de comunicação. Siga os passos em **O que devo fazer se o computador não conseguir aceder a um ponto de acesso de uma rede local sem fios? (página 138)** para alterar as definições.

O que são canais?

- A comunicação numa LAN sem fios utiliza bandas de frequência divididas, conhecidas como canais. Os canais predefinidos de pontos de acesso de LAN sem fios de outros fabricantes podem ser diferentes dos canais dos dispositivos Sony.
- Se estiver a utilizar um ponto de acesso de LAN sem fios, consulte as informações sobre conectividade existentes no manual fornecido com o ponto de acesso.

Porque é que a ligação à rede é interrompida quando altero a chave de encriptação?

Dois computadores com função de LAN sem fios podem perder uma ligação de rede ponto-a-ponto se a chave de encriptação for alterada. Pode repor o perfil original da chave de encriptação ou reintroduzir a chave em ambos os computadores, para que esta corresponda.

Como obtenho a janela VAIO Smart Network?

Para obter a janela **VAIO Smart Network** na área de trabalho, siga os passos a seguir apresentados:

- 1 Clique em **Iniciar, Todos os programas** e, em seguida, em **VAIO Control Center**.
- 2 Clique em **Network Connections** e em **VAIO Smart Network**.
- 3 Clique em **Advanced** no painel direito.



Para obter informações sobre o software **VAIO Smart Network**, consulte o ficheiro de ajuda do software.

Discos ópticos

Porque é que o computador pára quando tento ler um disco?

O disco que o computador está a tentar ler pode estar sujo ou danificado. Siga estes passos:

- 1 Prima as teclas **Ctrl+Alt+Delete** e clique na seta junto do botão **Encerrar** e em **Reiniciar** para reiniciar o computador.
- 2 Remova o disco da unidade de disco óptico.
- 3 Verifique se o disco está sujo ou danificado. Se necessitar de limpar o disco, consulte **Manusear discos** ([página 117](#)) para obter instruções.

O que devo fazer se o tabuleiro da unidade não abrir?

- Certifique-se de que o computador está ligado.
- Prima o botão de ejeção da unidade.
- Se o botão de ejeção da unidade não funcionar, clique em **Iniciar** e **Computador**, clique com o botão direito do rato na unidade de disco óptico e seleccione **Ejectar**.
- Se nenhuma das opções acima indicadas funcionar, introduza um objecto fino e recto (tal como um clip de papel) no orifício de ejeção manual, localizado na unidade de disco óptico.
- Tente reiniciar o computador.

O que devo fazer se não conseguir reproduzir correctamente um disco no meu computador?

- Certifique-se de que o disco foi inserido na unidade de disco óptico com a etiqueta para cima.
- Certifique-se de que os programas necessários estão instalados, de acordo com as instruções do fabricante.
- Se um disco estiver sujo ou danificado, o computador irá parar de responder. Siga estes passos:
 - 1 Prima as teclas **Ctrl+Alt+Delete** e clique na seta junto do botão **Encerrar** e em **Reiniciar** para reiniciar o computador.
 - 2 Remova o disco da unidade de disco óptico.
 - 3 Verifique se o disco está sujo ou danificado. Se necessitar de limpar o disco, consulte **Manusear discos (página 117)** para obter instruções.
- Se estiver a reproduzir um disco e não conseguir escutar som, efectue qualquer um dos seguintes procedimentos:
 - O volume pode ter sido desligado pelas teclas **Fn+F2**. Prima-as novamente.
 - O volume pode ter sido minimizado pelas teclas **Fn+F3**. Mantenha premidas as teclas **Fn+F4** para aumentar suficientemente o volume para poder ouvir.
 - Clique com o botão direito do rato no ícone de volume na barra de tarefas, e clique em **Abrir o Misturador de Volume** para verificar as definições.
 - Verifique a definição de volume no misturador de áudio.
 - Se estiver a utilizar altifalantes externos, verifique as definições de volume dos altifalantes e as ligações entre estes e o computador.
 - Certifique-se de que o software correcto do controlador está instalado. Siga estes passos:
 - 1 Clique em **Iniciar** e, em seguida, em **Painel de controlo**.
 - 2 Clique em **Sistema e Manutenção**.
 - 3 Clique em **Sistema**.

- 4 Clique em **Gestor de Dispositivos** no painel esquerdo.
É apresentada a janela **Gestor de Dispositivos** com uma lista dos dispositivos de hardware do computador.
Se o dispositivo listado tiver um “X” ou um ponto de exclamação, poderá ter de activar o dispositivo ou reinstalar os controladores.
 - 5 Clique duas vezes no dispositivo da unidade de disco óptico para abrir uma lista das unidades de disco óptico do computador.
 - 6 Clique duas vezes na unidade pretendida.
Pode confirmar o software do controlador seleccionando o separador **Controlador** e clicando em **Detalhes do controlador**.
 - 7 Clique em **OK** para fechar a janela.
- Certifique-se de que o disco não tem qualquer etiqueta adesiva colada. As etiquetas deste tipo podem-se descolar enquanto o disco está na unidade óptica e pode danificá-la.
 - Se aparecer um aviso de código de região, o disco poderá ser incompatível com a unidade de disco óptico. Verifique a embalagem para se certificar de que o código de região é compatível com a unidade de disco óptico.
 - Se o computador tiver condensação, não o utilize durante pelo menos uma hora. A condensação pode causar problemas no computador.
 - Certifique-se de que o computador está a ser alimentado pelo transformador e tente reproduzir novamente o disco.

O que devo fazer se não conseguir reproduzir Blu-ray Disc?

! Esta entrada de perguntas e respostas aplica-se apenas a alguns modelos. Consulte o Guia de especificações on-line para identificar o tipo da sua unidade de disco óptico e, em seguida, consulte **Reproduzir e gravar discos ópticos (página 41)** para obter informações sobre os discos suportados.

Pode não conseguir reproduzir alguns conteúdos de Blu-ray Disc no computador. Para reproduzir esses conteúdos, descarregue e instale as actualizações mais recentes para **WinDVD BD**, utilizando **VAIO Update**. Para descarregar e instalar as actualizações no computador, ele deve estar ligado à Internet. Para obter mais informações sobre como ligar o computador à Internet, consulte **Utilizar a Internet (página 61)**.

O que devo fazer se não conseguir gravar dados num CD?

- Não inicie qualquer aplicação de software e não permita que qualquer aplicação seja automaticamente iniciada, nem mesmo uma protecção de ecrã.
- Pare de utilizar o teclado.
- Se estiver a utilizar um disco de CD-R/RW com uma etiqueta adesiva afixada, substitua-o sem qualquer etiqueta. A utilização de um disco com uma etiqueta adesiva afixada pode causar erros de gravação ou outros danos.

O que devo fazer se não conseguir gravar dados num DVD?

- Certifique-se de que está a utilizar um DVD gravável adequado.
- Verifique quais são os formatos de DVD gravável compatíveis com a unidade de disco óptico. Repare que é possível que algumas marcas de DVDs graváveis não funcionem.

Monitor

Porque é que o monitor se apagou?

- ❑ O monitor do computador pode apagar-se se a alimentação do computador for interrompida ou se este entrar num modo de economia de energia (Suspensão ou Hibernação). Se o computador estiver no modo de Suspensão LCD (Vídeo), prima qualquer tecla para regressar ao modo Normal. Consulte **Utilizar os modos de economia de energia (página 94)** para obter mais informações.
- ❑ Certifique-se de que o computador está devidamente ligado a uma fonte de alimentação, que tem a alimentação ligada e que o indicador de energia está aceso.
- ❑ Se o computador estiver a ser alimentado pela bateria, certifique-se de que esta está correctamente instalada e carregada. Consulte **Utilizar a bateria (página 23)** para obter mais informações.
- ❑ Se a saída de visualização estiver direccionada para o monitor externo, prima as teclas **Fn+F7**. Consulte **Combinações e funções com a tecla Fn (página 32)** para mais informações.

Porque é que o monitor não apresenta um vídeo?

- ❑ Se a saída de visualização tiver sido definida para monitor externo e se estiver desligado, não será possível visualizar um vídeo no ecrã do computador. Pare a reprodução de vídeo, altere a saída de imagem para o ecrã do computador e, em seguida, reinicie a reprodução de vídeo. Consulte **Seleccionar modos de visualização (página 74)**. Alternativamente, pode premir as teclas **Fn+F7** para alterar a saída de vídeo. Consulte **Combinações e funções com a tecla Fn (página 32)** para mais informações.
- ❑ A memória de vídeo do computador pode ser insuficiente para a visualização de vídeos de alta resolução. Neste caso, reduza a resolução do ecrã LCD.

Para alterar a resolução do ecrã, siga estes passos:

- 1 Clique com o botão direito do rato na área de trabalho e seleccione **Personalizar**.
- 2 Clique em **Definições de visualização**.
- 3 Mova o deslizador em **Resolução** para a esquerda para reduzir, ou para a direita para aumentar, a resolução do ecrã.



Pode verificar a quantidade total de memória de gráficos e de vídeo disponível. Clique com o botão direito do rato na área de trabalho, seleccione **Personalizar** e clique em **Definições de visualização**, **Definições avançadas** e no separador **Adaptador**. O valor apresentado pode ser diferente do total de memória actual do computador.

O que devo fazer se a imagem do monitor estiver demasiado escura?

Prima as teclas **Fn+F6** para aumentar o brilho do ecrã do computador.

O que devo fazer se o brilho do ecrã LCD for alterado?

- ❑ A definição de brilho do LCD, ajustada com as teclas **Fn+F5/F6**, é temporária e pode ser restaurada no valor original quando o computador regressa ao modo Normal a partir do modo de Suspensão ou do modo de Hibernação. Para guardar esta preferência de brilho, siga estes passos:
 - 1 Clique com o botão direito do rato no ícone do estado da alimentação, e seleccione **Opções de Energia**.
 - 2 Clique em **Alterar definições do esquema** no plano de alimentação actual.
 - 3 Clique em **Alterar definições avançadas de energia**.
 - 4 Seleccione o separador **Definições avançadas**.
 - 5 Clique duas vezes em **Monitor**.
 - 6 Ajuste a definição de brilho do LCD no item do ajuste do brilho.

- ❑ Nos modelos com um controlador de vídeo ATI, o ecrã poderá ficar temporariamente em branco:
 - ❑ Quando liga ou desliga o transformador
 - ❑ Imediatamente após iniciar o computador alimentado pela bateria

Para guardar esta preferência de brilho, siga estes passos:

- 1 Clique em **Iniciar** e, em seguida, em **Painel de controlo**.
- 2 Clique em **Hardware e Som**.
- 3 Clique em **Alterar quando o computador entra em suspensão** em **Opções de energia**.
- 4 Clique em **Alterar definições avançadas de energia**.
- 5 Desloque a lista para baixo e clique em **ATI Graphics Power Settings**.
- 6 Clique duas vezes em **ATI PowerPlay Settings**.
- 7 Altere a opção actual de **On battery** para **Maximum Performance**.
- 8 Clique em **OK**.

O que devo fazer se o monitor estiver em branco?

Se não conseguir alterar a saída de visualização com as teclas **Fn+F7**, necessita de alterar as definições do monitor externo com o **VAIO Control Center**. Para alterar as definições, inicie o **VAIO Control Center**, seleccione o item de controlo relativo ao monitor externo e, em seguida, clique para seleccionar a caixa de verificação para alterar as opções de detecção do monitor externo. Em seguida, utilize as teclas **Fn+F7** para alterar a saída de visualização.

Como executo o Windows Aero?

! Esta entrada de perguntas e respostas aplica-se apenas a alguns modelos.

Para executar o Windows Aero, siga estes passos:

- 1 Clique em **Iniciar** e, em seguida, em **Painel de controlo**.
- 2 Clique em **Personalizar as cores** em **Aspecto e Personalização**.
- 3 Clique em **Abrir as propriedades clássicas de aspecto para mais opções de cores**.
- 4 Seleccione **Windows Aero** a partir das opções **Esquema de cores** no separador **Aspecto**.
- 5 Clique em **OK**.

Para obter informações sobre as funcionalidades do Windows Aero, como Windows Flip 3D, consulte o **Centro de Suporte e Ajuda do Windows**.

Impressão

O que devo fazer se não conseguir imprimir um documento?

- Certifique-se de que a impressora está ligada e que o cabo da impressora está correctamente ligado às portas da impressora e do computador.
- Certifique-se de que a impressora é compatível com o sistema operativo Windows instalado no computador.
- Poderá ter de instalar software de controlador de impressora antes de a utilizar. Consulte o manual fornecido com a impressora para obter mais informações.
- Se a impressora não estiver a funcionar após o computador retomar a partir de um modo de poupança de energia (Suspensão ou Hibernação), reinicie o computador.
- Se a impressora tiver funções de comunicação bidireccional, a desactivação das funções no computador poderá permitir a impressão. Siga estes passos:
 - 1 Clique em **Iniciar** e, em seguida, em **Painel de controlo**.
 - 2 Clique em **Impressora** em **Hardware e Som**.
 - 3 Clique com o botão direito do rato no ícone da impressora e seleccione **Propriedades**.
 - 4 Clique no separador **Portas**.
 - 5 Clique para desmarcar a caixa de verificação **Activar suporte bidireccional**.
 - 6 Clique em **OK**.

Este procedimento desactiva as funções de comunicação bidireccional da impressora, tais como a transferência de dados, a monitorização de estado e o painel remoto.

Microfone

O que devo fazer se o microfone não funcionar?

- ❑ Se estiver a utilizar um microfone externo, certifique-se de que este está ligado e correctamente ligado à tomada de microfone existente no computador.
- ❑ O seu dispositivo de entrada de som pode ter sido configurado incorrectamente. Para o configurar, siga estes passos:
 - 1 Feche todos os programas abertos.
 - 2 Clique em **Iniciar** e, em seguida, em **Painel de controlo**.
 - 3 Clique em **Hardware e Som**.
 - 4 Clique em **Gerir dispositivos de áudio** em **Som**.
 - 5 No separador **Gravação**, seleccione o dispositivo pretendido para a entrada de som e clique em **Predefinir**.

Como posso evitar o som de retorno do microfone?

O som de retorno do microfone ocorre quando o microfone recebe o som proveniente de um dispositivo emissor, como um altifalante.

Para evitar este problema:

- ❑ Mantenha o microfone afastado de um dispositivo emissor de som.
- ❑ Reduza o volume dos altifalantes e do microfone.

Rato

O que devo fazer se o computador não reconhecer o rato?

- Certifique-se de que o rato está correctamente ligado à porta.
- Reinicie o computador com o rato ligado.

O que devo fazer se o ponteiro não se mexer quando utilizo o rato?

- Certifique-se de que não existe outro rato ligado.
- Se o cursor não se mover enquanto uma aplicação de software está em execução, prima as teclas **Alt+F4** para fechar a janela da aplicação.
- Se a teclas **Alt+F4** não funcionarem, prima uma vez a tecla do Windows e, em seguida, a tecla **→** várias vezes, seleccione **Reiniciar** com a tecla **↑** ou **↓**, e prima **Enter** para reiniciar o computador.
- Se o computador não reiniciar, prima as teclas **Ctrl+Alt+Delete**, seleccione a seta junto do botão **Encerrar** com as teclas **↓** e **→** e, em seguida, **Reiniciar** com a tecla **↑** ou **↓**, e prima a tecla **Enter** para reiniciar o computador.
- Se este procedimento não funcionar, prima sem soltar o botão de alimentação até que o computador se desligue.

! A acção de desligar o computador com o botão de alimentação pode causar a perda dos dados não guardados.

Altifalantes

O que devo fazer se os altifalantes externos não funcionarem?

- Se estiver a utilizar um programa com controlo de volume próprio, certifique-se de que este está correctamente definido. Consulte o ficheiro de ajuda do programa para obter mais informações.
- Certifique-se de que os altifalantes estão correctamente ligados e que o volume está suficientemente alto para que seja possível ouvir som.
- Certifique-se de que os altifalantes foram concebidos para utilização com um computador.
- Se os altifalantes tiverem um botão de silêncio, desactive esse botão.
- O volume pode ter sido desligado pelas teclas **Fn+F2**. Prima-as novamente.
- O volume pode ter sido minimizado pelas teclas **Fn+F3**. Mantenha premidas as teclas **Fn+F4** para aumentar suficientemente o volume para poder ouvir.
- Se os altifalantes necessitarem de alimentação externa, certifique-se de que estão ligados a uma fonte de alimentação. Consulte o manual fornecido com os altifalantes para obter mais informações.
- Verifique os controlos de volume do Windows, clicando no ícone de volume na barra de tarefas.
- O seu dispositivo de saída de som pode ter sido configurado incorrectamente. Para alterar o dispositivo de saída de som, consulte **Como altero o dispositivo de saída de som? (página 160)**.

O que devo fazer se não ouvir som a partir dos altifalantes incorporados?

- ❑ Se estiver a utilizar um programa com controlo de volume próprio, certifique-se de que este está correctamente definido. Consulte o ficheiro de ajuda do programa para obter mais informações.
- ❑ O volume pode ter sido desligado pelas teclas **Fn+F2**. Prima-as novamente.
- ❑ O volume pode ter sido minimizado pelas teclas **Fn+F3**. Mantenha premidas as teclas **Fn+F4** para aumentar suficientemente o volume para poder ouvir.
- ❑ Verifique os controlos de volume do Windows, clicando no ícone de volume na barra de tarefas.
- ❑ O seu dispositivo de saída de som pode ter sido configurado incorrectamente. Para alterar o dispositivo de saída de som, consulte **Como altero o dispositivo de saída de som? (página 160)**.

Consola sensível ao tacto

O que devo fazer se a consola sensível ao tacto não funcionar?

- ❑ É possível que tenha desactivado a consola sensível ao tacto sem ligar um rato ao computador. Consulte **Utilizar a consola sensível ao tacto (página 34)**.
- ❑ Certifique-se de que não haja qualquer rato ligado ao computador.
- ❑ Se o cursor não se mover enquanto uma aplicação de software está em execução, prima as teclas **Alt+F4** para fechar a janela da aplicação.
- ❑ Se as teclas **Alt+F4** não funcionarem, prima uma vez a tecla do Windows e, em seguida, a tecla **→** várias vezes, seleccione **Reiniciar** com a tecla **↑** ou **↓**, e prima **Enter** para reiniciar o computador.
- ❑ Se o computador não reiniciar, prima as teclas **Ctrl+Alt+Delete**, seleccione a seta junto do botão **Encerrar** com as teclas **↓** e **→** e, em seguida, **Reiniciar** com a tecla **↑** ou **↓**, e prima a tecla **Enter** para reiniciar o computador.
- ❑ Se este procedimento não funcionar, prima sem soltar o botão de alimentação até que o computador se desligue.

!
A acção de desligar o computador com o botão de alimentação pode causar a perda dos dados não guardados.

Teclado

O que devo fazer se a configuração do teclado estiver incorrecta?

O esquema de idioma do teclado do computador está especificado na etiqueta existente na embalagem. Se seleccionar um teclado regional diferente durante a configuração do Windows, a configuração das teclas não será correspondente.

Para alterar a configuração do teclado, siga estes passos:

- 1 Clique em **Iniciar** e, em seguida, em **Painel de controlo**.
- 2 Clique em **Relógio, Idioma e Região** e, em seguida, clique em **Opções regionais e de idioma**.
- 3 Altere as definições conforme pretendido.

O que devo fazer se não conseguir introduzir determinados caracteres com o teclado?

Se não conseguir introduzir **U, I, O, P, J, K, L, M**, etc., é possível que a tecla **Num Lk** esteja activada. Verifique se o indicador Num lock. Se o indicador Num lock estiver aceso, prima a tecla **Num Lk** para o apagar antes de introduzir estes caracteres.

Disquetes

Porque é que o ícone Remover o hardware com segurança não é apresentado na barra de tarefas quando a unidade está ligada?

O computador não reconhece a unidade de disquetes. Em primeiro lugar, certifique-se de que o cabo USB está correctamente ligado à porta USB. Se tiver de ligar novamente o cabo, aguarde alguns momentos para que o computador reconheça a unidade. Se o ícone continuar a não ser apresentado, siga estes passos:

- 1 Feche todos os programas que estejam a aceder à unidade de disquetes.
- 2 Aguarde até que a luz indicadora da unidade de disquetes se apague.
- 3 Carregue no botão de ejeção para remover a disquete e desligue a unidade de disquetes USB do computador.
- 4 Ligue novamente a unidade de disquetes inserindo o cabo USB na respectiva porta.
- 5 Reinicie o computador clicando em **Iniciar**, na seta junto do botão **Bloquear** e, em seguida, em **Reiniciar**.

O que devo fazer se não conseguir gravar dados numa disquete?

- Certifique-se de que a disquete está correctamente introduzida na unidade.
- Se a disquete estiver correctamente introduzida e mesmo assim não conseguir gravar dados, é possível que a disquete esteja cheia ou protegida contra escrita. Pode utilizar uma disquete que não esteja protegida contra escrita ou desactivar a protecção contra escrita.

Áudio/Vídeo

O que devo fazer se não conseguir utilizar a minha câmara de vídeo digital?

Se for apresentada uma mensagem informando de que o dispositivo i.LINK está desligado, o cabo i.LINK pode não estar devidamente fixado na porta do computador ou câmara. Desligue o cabo e ligue-o novamente. Consulte **Ligar um dispositivo i.LINK (página 84)** para obter mais informações.



i.LINK é uma marca registada da Sony Corporation utilizada apenas para designar que um produto contém uma ligação IEEE 1394. O procedimento para estabelecer uma ligação i.LINK pode variar, dependendo da aplicação de software, do sistema operativo e do dispositivo i.LINK compatível. Nem todos os produtos equipados com uma ligação i.LINK comunicam entre si. Consulte o manual fornecido com o dispositivo compatível com i.LINK para obter mais informações sobre as condições de funcionamento e a ligação correcta. Antes de ligar periféricos de PC compatíveis com i.LINK ao sistema, tais como uma unidade de CD-RW ou de disco rígido, confirme a compatibilidade com o sistema operativo e as condições de funcionamento requeridas.

Como desligo o som de início do Windows?

Para desligar o som de início do Windows, siga estes passos:

- 1 Clique em **Iniciar** e, em seguida, em **Painel de controlo**.
- 2 Clique em **Hardware e Som**.
- 3 Clique em **Gerir dispositivos de áudio em Som**.
- 4 No separador **Sons**, clique para cancelar a caixa de verificação **Reproduzir som de Arranque do Windows**.
- 5 Clique em **OK**.

Como altero o dispositivo de saída de som?

Se não ouvir som a partir do dispositivo ligado à porta USB, necessita de alterar o dispositivo para saída de som.

- 1 Feche todos os programas abertos.
- 2 Clique em **Iniciar** e, em seguida, em **Painel de controlo**.
- 3 Clique em **Hardware e Som**.
- 4 Clique em **Gerir dispositivos de áudio** em **Som**.
- 5 No separador **Reprodução**, seleccione o dispositivo de saída de som pretendido e clique em **Predefinir**.

Memory Stick

O que devo fazer se não conseguir utilizar o Memory Stick formatado num computador VAIO, noutros dispositivos?

É possível que tenha de reformatar o Memory Stick.

A formatação de um Memory Stick apaga todos os dados, incluindo músicas anteriormente guardadas neste. Antes de reformatar um Memory Stick, efectue uma cópia de segurança dos dados importantes e confirme se o suporte não contém ficheiros que pretenda manter.

- 1 Copie os dados do Memory Stick para a unidade de disco rígido, para guardar dados ou imagens.
- 2 Formate o Memory Stick seguindo os passos descritos em **Para formatar um Memory Stick (página 55)**.

Porque é que não consigo guardar ficheiros de música num Memory Stick?

A música protegida por copyright só pode ser colocada no Memory Stick com o logótipo MagicGate.

! A utilização de música gravada requer permissão dos detentores dos direitos de autor.

A Sony não é responsável por ficheiros de música que não possam ser gravados a partir de um CD ou transferidos a partir de outras origens.

Posso copiar imagens de uma câmara de vídeo digital através de Memory Stick?

Sim e pode visualizar clips de vídeo que tenha gravado em câmaras de vídeo digital compatíveis com Memory Stick.

Porque é que não consigo gravar dados no Memory Stick?

Algumas versões de Memory Stick estão equipadas com um dispositivo de prevenção de apagamento para proteger dados importantes contra o apagamento ou substituição acidental. Certifique-se de que o dispositivo de prevenção de apagamento está desligado.

Periféricos

O que devo fazer se não conseguir ligar um dispositivo USB?

- ❑ Se for aplicável, verifique se o dispositivo USB está ligado e está a utilizar a respectiva fonte de alimentação. Por exemplo, se estiver a utilizar uma câmara digital, verifique se a bateria está carregada. Se estiver a utilizar uma impressora, verifique se o cabo de alimentação está correctamente ligado à tomada eléctrica.
- ❑ Tente utilizar outra porta USB do computador. É possível que o controlador tenha sido instalado para a porta específica que utilizou da primeira vez que ligou o dispositivo.
- ❑ Consulte o manual fornecido com o dispositivo USB para obter mais informações. Poderá ter de instalar software antes de ligar o dispositivo.
- ❑ Tente ligar um dispositivo simples e de baixa alimentação, tal como um rato, para verificar se a porta está a funcionar.
- ❑ Os concentradores USB podem impedir o funcionamento de um dispositivo devido a falha na distribuição de alimentação. Recomendamos que ligue o dispositivo directamente ao computador, sem utilizar um concentrador.

Opções de suporte

Esta secção contém informações sobre onde encontrar respostas a perguntas sobre o computador VAIO.

- ❑ **Informações sobre o suporte da Sony** ([página 164](#))
- ❑ **e-Support** ([página 165](#))

Informações sobre o suporte da Sony

Consulte as seguintes fontes de respostas na sequência listada abaixo.

Consulte **Documentação (página 8)** para obter mais detalhes sobre a documentação impressa e não impressa fornecida com o computador, assim como outras fontes de referência.

- Consulte os ficheiros de ajuda que acompanham o software para consultar as instruções sobre a utilização do software.
- Utilize a função de procura no **Centro de Suporte e Ajuda do Windows** premindo sem soltar a tecla Microsoft Windows e premindo a tecla **F1**.
- Web site VAIO-Link:** Se tiver algum problema com o computador, pode aceder ao site VAIO-Link para resolução de problemas. Visite <http://www.vaio-link.com>.
- e-Support:** Esta parte interactiva do nosso Web site <http://www.vaio-link.com> permite-lhe entrar em contacto com a nossa equipa de suporte dedicada na Internet. Através da utilização de uma conta personalizada, pode facilmente registar as suas perguntas técnicas.
- Linhas de ajuda VAIO-Link:** Antes de contactar o VAIO-Link por telefone, tente resolver o problema através da leitura da documentação impressa e não impressa.
- Visite os outros Web sites da Sony:
 - <http://www.club-vaio.com> se pretender saber mais sobre o VAIO e tornar-se membro da comunidade VAIO.
 - <http://www.sonystyle-europe.com> para compras on-line.
 - <http://www.sony.net> para outros produtos Sony.



Tem de configurar uma ligação à Internet para poder aceder às funções on-line aqui descritas.

e-Support

O que é o e-Support?

Se já procurou nos manuais do utilizador e no nosso site (<http://www.vaio-link.com>), mas se não encontrou uma resposta para a sua pergunta/problema, utilize o e-Support para obter uma solução!

O portal e-Support é um Web site interactivo onde pode colocar qualquer questão técnica relativa ao seu computador e obter respostas da nossa equipa de suporte dedicada.

Cada questão colocada resultará num 'número de processo' para garantir uma comunicação fácil entre si e a equipa do e-Support.

Quem pode utilizar o e-Support?

Todos os clientes VAIO registados têm direito ao acesso ilimitado ao portal e-Support da Web do VAIO-Link.

Como posso aceder ao portal e-Support?

Quando registar o computador, receberá automaticamente, nalgumas horas, uma mensagem de correio electrónico com a hiperligação para o portal e-Support, o ID de Cliente e algumas explicações básicas.

Tudo o que necessita de fazer é activar a sua conta clicando na ligação incluída no e-mail.

Já pode criar a sua primeira pergunta.

Pode aceder ao portal e-Support a partir de qualquer computador com uma ligação activa à Internet.

Encontra-se disponível no portal e-Support um ficheiro de ajuda completo para o ajudar a utilizar o nosso serviço e-Support.

Posso enviar perguntas no meu próprio idioma?

Uma vez que está a interagir com a nossa equipa de e-Support através de um portal, que o liga directamente à nossa base de dados central, o e-Support só irá aceitar e tratar as perguntas colocadas em Inglês, Francês ou Alemão.

Posso colocar as minhas perguntas a qualquer hora?

Sim, pode colocar as suas perguntas 24 horas por dia/7 dias por semana, mas não se esqueça que a nossa equipa de e-Support só pode responder às perguntas de segunda a sexta, entre as 8 e as 18 horas.

Existe algum custo de utilização do e-Support?

Não, este é um serviço completamente gratuito oferecido a todos os clientes registados VAIO.

Como sei que a equipa de e-Support respondeu à minha pergunta?

Assim que o seu caso tiver sido tratado pela nossa equipa de e-Support, irá receber uma notificação de actualização da pergunta por correio electrónico.

Marcas registadas

Sony, Battery Checker, Click to Disc, Click to Disc Editor, SonicStage Mastering Studio, VAIO Control Center, VAIO Edit Components, VAIO Media plus, VAIO Movie Story, VAIO MusicBox, VAIO Power Management, VAIO Power Management Viewer, VAIO Update são marcas comerciais ou marcas comerciais registadas da Sony Corporation.



e “Memory Stick,” “Memory Stick Duo,” “MagicGate,” “OpenMG,” “MagicGate Memory Stick,” “Memory Stick PRO,” “Memory Stick PRO-HG,” “Memory Stick Micro,” “M2,” logótipo Memory Stick, VAIO e o logótipo VAIO são marcas comerciais ou marcas comerciais registadas da Sony Corporation.

Blu-ray Disc™ e o logótipo Blu-ray Disc são marcas comerciais da Blu-ray Disc Association.

Intel, Pentium e Intel SpeedStep são marcas comerciais ou marcas registadas da Intel Corporation.

Microsoft Windows Vista, Windows Media Center Edition, MS Works, Microsoft Office 2007 Home & Student, Microsoft Office Ready 2007 e o logótipo Windows são marcas comerciais ou marcas comerciais registadas da Microsoft Corporation nos EUA e noutros países.


i.LINK é uma marca registada da Sony utilizada apenas para designar que um produto contém uma ligação IEEE 1394.


Roxio Easy Media Creator é uma marca comercial da Sonic Solutions.

WinDVD for VAIO e WinDVD BD for VAIO são marcas comerciais da InterVideo, Inc.

ArcSoft e o logótipo ArcSoft são marcas comerciais registadas da ArcSoft, Inc. ArcSoft WebCam Companion é uma marca comercial da ArcSoft, Inc.

A marca e os logótipos da palavra ExpressCard são propriedade da PCMCIA e a utilização destas marcas por parte da Sony Corporation é feita sob licença. Outras marcas comerciais e nomes comerciais pertencem aos respectivos proprietários.

O logótipo SD é uma marca comercial. 

O logótipo SDHC é uma marca comercial. 

MultiMediaCard™ é uma marca comercial da MultiMediaCard Association.

Todos os outros nomes de sistemas, produtos e serviços são marcas comerciais dos respectivos proprietários. No manual, as indicações™ ou © não são especificadas.

As especificações estão sujeitas a alterações sem aviso prévio. Todas as outras marcas comerciais pertencem aos respectivos proprietários.

Consulte o Guia de especificações on-line para saber qual o software disponível para o seu modelo.

