

Bešumne stereo slušalice

Upute za uporabu

MDR-NC60

© 2007 Sony Corporation

<http://www.sony.net/>

Prije rukovanja uređajem, pažljivo pročitajte ove upute i sačuvajte ih za buduću uporabu.

UPOZORENJE

Radi sprječavanja opasnosti od požara, nemojte izlagati uređaj utjecaju kiše ili vlage.

Radi sprječavanja opasnosti od strujnog udara, nemojte otvarati kućište uređaja. Popravke prepustite samo stručnim serviserima.

Upozoravam vas da svaka promjena ili preinaka na uređaju koja nije izričito dopuštena u ovim uputama, može uzrokovati gubitak prava na uporabu uređaja.

<Napomena za korisnike u zemljama koje primjenjuju EU smjernice>

Prema EU smjernici o sigurnosti proizvoda, EMC i R&TTE, proizvođač ovog proizvoda je Sony Corporation, 1-7-1 Konan, Minato-ku, Tokyo, Japan. Ovlašteni predstavnik jest Sony Deutschland GmbH, Hedelfinger Strasse 61, 70327 Stuttgart, Germany. Informacija o servisu ili jamstvu potražite na posebno priloženim adresama ili u jamstvu uređaja.

Oznaka CE vrijedi samo u državama u kojima se zakonski provodi, uglavnom u državama Europskog ekonomskog područja (EEA).



Zbrinjavanje starih električnih i elektroničkih uređaja (primjenjuje se u Europskoj uniji i ostalim europskim zemljama s posebnim sistemima zbrinjavanja)

Ova oznaka na proizvodu ili na ambalaži označava da se ovaj proizvod ne smije zbrinjavati kao kućni otpad. On treba biti zbrinut na za tu namjenu predviđenom mjestu za reciklažu električne ili elektroničke opreme. Pravilnim zbrinjavanjem starog proizvoda čuvate okoliš i brinete za zdravlje svojih bližnjih. Nepravilnim odlaganjem proizvoda ugrožava se okoliš i zdravlje ljudi.

Reciklažom materijala pomažete u očuvanju prirodnih izvora. Za detaljne informacije o reciklaži ovog proizvoda, molimo kontaktirati vašu lokalnu upravu, odlagalište otpada ili trgovinu gdje ste kupili proizvod.

Značajke

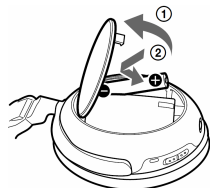
- Bešumne slušalice potiskuju okolnu buku radi većeg užitka slušanja. Mikrofon ugrađen u svaku od slušalica omogućuje stvaranje suprotnog zvučnog vala kojim se poništava vanjska buka. Poništi se do 85% okolne buke (zvuk preko 16,5 dB se smanjuje na 200 Hz).
- Uski dizajn za lakšu prenosivost.
- Neodimijski magneti za snažniji zvuk.
- Kad se ne koristi funkcija potiskivanja šuma, slušalice imaju funkciju pasivnih slušalica.
- Ugrađena funkcija praćenja zvukova iz okoline bez potrebe skidanja slušalica.
- Isporučeni adapter omogućuje priključenje na dvije utičnice ili na jednu stereo utičnicu.

Stavljanje baterije

- 1 Pritisnite tipku "BATT ▲" smještenu na donjoj strani desne slušalice. Pokrov baterijskog pretinca se malo otvori.



- 2 Otvorite pokrov pretinca za bateriju na slušalici i jednu bateriju veličine AAA.

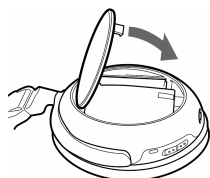


Uskladite ▲ oznake na bateriji i u pretincu.

Napomena

Pokrov baterijskog pretinca se otvori samo kao što je prikazano slikom. Nemojte ga gurati više od toga jer biste ga time mogli oštetiti.

- 3 Zatvorite pokrov.



Trajanje baterije

Baterija	Približno trajanje*1
Alkalna baterija Sony LR03 (AAA)/AM-4 (N)	30 sati*2
Manganska baterija Sony R03/UM-4 (NU) (AAA)	15 sati*2

*1 Signal 1 kHz, 1 mW + 1 mW

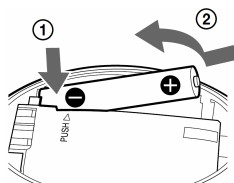
*2 Trajanje baterije može se razlikovati ovisno o temperaturi i načinu uporabe.

Kad je potrebno zamijeniti bateriju

Bateriju je potrebno zamijeniti kad indikator POWER više ne svijetli snažno. Ako je baterija istrošena, funkcija potiskivanja okolne buke možda neće ispravno raditi.

Vađenje baterije

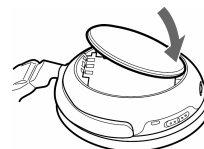
Otvorite pokrov pretinca za bateriju, zatim pritisnite na mjestu označenom s "PUSH +". ▲ strana baterije se odigne. Izvucite bateriju iz pretinca.



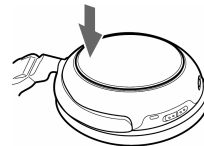
Ako se pokrov baterijskog pretinca odvoji

Pričvrstite ga na sljedeći način.

- 1 Pričvrstite donju stranu pokrova.



- 2 Ravno pritisnite gornju stranu pokrova tako da klikne na mjesto.



Slušanje glazbe

- 1 Spojite slušalice na AV uređaj

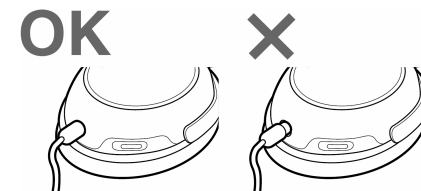


Kod spajanja na daljinski upravljač sa stereo mini priključkom WALKMAN® uređaja i sl.

* "WALKMAN" i "WALKMAN" logo su registrirane trgovačke marke tvrtke Sony Corporation.

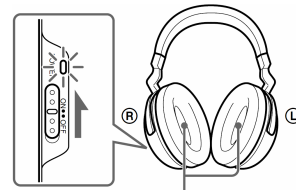
Napomene

- Kod spajanja kabela stavite utikač u priključnicu sve dok se više ne vidi zeleni dio.



- Kod odspajanja povucite utikač a ne kabel, jer bi se u protivnom mogli prekinuti vodiči u kabelu.

- 2 Uključite slušalice prekidačem na desnoj strani. Zasvijetli crveni indikator POWER. Nakon uključivanja napajanja, potiskuje se okolna buka, a glazba koju slušate čuje se jasno čak i pri nižim razinama jačine.



Mikrofon za potiskivanje buke

- 3 Stavite slušalice tako da pokriju uši.



- 4 Pokrenite reprodukciju na AV uređaju.

Uključenje zvukova iz okoline radi sigurnosti

Ako pritisnete i zadržite tipku MONITOR dok je prekloпка POWER podešana na ON, reprodukcija se prekine kako biste mogli čuti zvukove iz okoline.



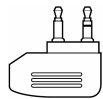
Napomena

Zvukovi iz okoline neće se čuti ako prekrijete mikrofon prstima.

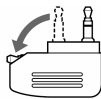
Napomene o korištenju u zrakoplovu

Isporučeni adapter omogućuje priključenje na dvije utičnice ili na jednu stereo utičnicu.

na dvije utičnice



na mini stereo priključak



Nemojte koristiti slušalice kada je to izričito zabranjeno (primjerice u blizini elektroničke opreme ili u zrakoplovima).

Ako tijekom uporabe slušalice naidete na bilo koji problem kojeg ne možete riješiti prema opisu u ovim uputama, molimo da se obratite ovlaštenom servisu.

Nakon slušanja glazbe

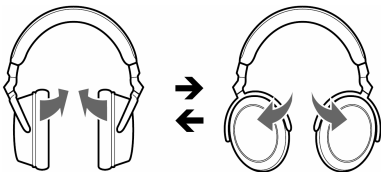
Isključite napajanje slušalice.

Sklapanje slušalice

Sklapanje

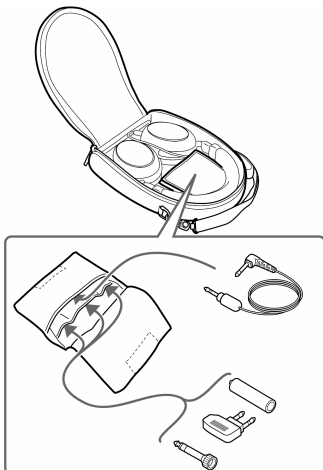
Slušalice se mogu zakretati, što omogućuje njihovo sklapanje i spremanje u torbicu (isporučena) ili u pretinac sjedala.

Rasklopite ih prije uporabe.



Spremanje slušalice u torbicu

Sklopite slušalice prije spremanja u torbicu. Isporučeni kabel, adapteri priključka ili rezervne baterije možete spremiti u poseban odjeljak torbice.



Napomena o spremanju spojnog kabela

Spremite spojni kabel u torbicu s oba utikača zajedno kako biste spriječili kratko spajanje baterije.

Mjere opreza

Slušalice sadrže funkciju potiskivanja šuma.

Što je potiskivanje šuma?

Pomoću mikrofona slušalice detektiraju buku koja dolazi iz okoline i proizvode jednakovrijedan suprotan signal za potiskivanje buke.

- Efekt funkcije potiskivanja šuma možda neće biti izrazit u tihom okruženju, ili se može čuti malo buke. U tom slučaju podesite prekloпка POWER na OFF.
- Efekt funkcije potiskivanja šuma ovisi o načinu nošenja slušalice.
- Kad podesite prekloпка POWER na ON, može se čuti zvuk koji nastaje kod aktiviranja funkcije potiskivanja šuma. Ovo nije neispravnost.
- Funkcija potiskivanja šuma snižava jačinu zvuka u području niskih frekvencija, međutim, ne uklanja ga u potpunosti, već samo smanjuje njegovu razinu.
- Ako slušalice koristite u vlaku ili automobilu, može se pojaviti buka ovisno o prometnim uvjetima. U tom slučaju podesite prekloпка POWER na OFF.
- Slušalice se mogu koristiti i bez uključenog napajanja. U tom slučaju, isključena je funkcija potiskivanja šuma, a slušalice se koriste kao pasivne slušalice.
- Ako slušalice ne nosite pravilno, može doći do "mikrofonije".
- Ako mikrofon slušalice zaklonite prstom ili drugim predmetom, može doći do "mikrofonije". U tom slučaju odmaknite dlan od mikrofona.
- Pri uporabi slušalice u blizini mobilnog telefona, može doći do interferencije zvuka. U tom slučaju se udaljite sa slušalicama dalje od mobilnog telefona.

Napomene o uporabi

- Pri čišćenju slušalice koristite mekanu i suhu krpu.
- Nečistoće na slušalicama mogu utjecati na kvalitetu zvuka.
- Ako se jastučići slušalice zaprljaju ili oštete, ili kad je potrebno popraviti slušalice, obratite se ovlaštenom servisu.
- Nemojte ostavljati slušalice na mjestima koja su izložena izravnom utjecaju sunčevih zraka, topline ili vlage.

Napomene o slušalicama

Sprječavanje oštećenja sluha

Izbjegavajte uporabu slušalice uz veliku jačinu zvuka. Stručnjaci ne savjetuju duže slušanje glasnog zvuka. Ako osjetite "zvonjenje" u ušima, smanjite glasnoću ili prekinite uporabu slušalice.

Sigurnost na cesti

Budući da slušalice smanjuju zvukove iz okoline, mogu uzrokovati prometnu nesreću. Također, ne koristite slušalice u situacijama gdje je potrebna potpuna pozornost, primjerice na prometnim raskrižjima, gradilištima i sl.

Otklanjanje problema

Ne čuje se nikakav zvuk

- Provjerite spoj između slušalice i AV uređaja.
- Provjerite da li je AV uređaj uključen.
- Povećajte jačinu zvuka na AV uređaju.

U slušalicama se čuje se šum

- Smanjite jačinu zvuka na AV uređaju.
- Zamijenite bateriju.

Slušalice se ne uključuju

- Provjerite da li se ispraznila baterija (indikator POWER se zatamni).
- Zamijenite bateriju.

Efekt "mikrofonije"

- Nosite slušalice pravilno.

Tehnički podaci

Opće značajke

Tip	Otvorene dinamičke slušalice
Driver	40 mm, kupolasti (CCAW)
Snaga	100 mW
Impedancija	40 Ω na 1 kHz (isključeno napajanje) 100 Ω na 1 kHz (uključeno napajanje)
Osjetljivost	102 dB/mW (isključeno napajanje) 100 dB/mW (uključeno napajanje)
Frekvencijski odziv	14 - 24 000 Hz
Područje potiskivanja šuma	40 - 1500 Hz, više od 16,5 dB na 200 Hz
Napajanje	1,5 V, 1 × baterija R03 (veličina AAA)
Masa	Približno 230 g s baterijom

Isporučeni pribor

Spojni kabel (1,5 m, pozlaćeni stereo mini priključak L oblika) (1)

Torbica (1)

Adapter priključka za dvije utičnice \$04 stereo mini utičnicu* (1)

Upute za uporabu (1)

* Možda neće biti kompatibilno s nekim uređajima za reprodukciju glazbe u zrakoplovima.

Dizajn i tehnički podaci su podložni promjenama bez prethodnog upozorenja. Proizvođač ne preuzima odgovornost za eventualne tiskarske pogreške.