



Příručka pro hardware

Řada PCG-K

Důležité informace

Upozornění

© 2004 Sony Corporation. Všechna práva vyhrazena.

Kopírování, překládání nebo převádění celé této příručky a popsaného softwaru nebo jejich částí na jinou elektronickou formu bez předchozího písemného svolení je zakázáno.

Společnost Sony Corporation neposkytuje na tuto příručku, software ani další uvedené informace žádnou záruku a na žádnou z těchto položek výslovně neposkytuje žádné předpokládané záruky nebo záruky vztahující se k obchodovatelnosti nebo vhodnosti pro určitý účel. Společnost Sony Corporation nenese žádnou odpovědnost za nepřímé, následné nebo zvláštní škody, bez ohledu na to, zda se zakládají na trestném činu, smlouvě nebo jinak, které vznikly v souvislosti s touto příručkou, softwarem nebo dalšími uvedenými informacemi nebo jejich použitím.

Macrovision: Tento produkt obsahuje technologii na ochranu autorských práv, která je chráněna patenty USA a dalšími právy na duševní vlastnictví. Tato technologie je určena pouze pro domácí nebo jiné omezené způsoby používání, které musí být schváleny společností Macrovision. Zpětná analýza a převod ze strojového kódu jsou zakázány.

Značky TM nebo [®] nejsou v této příručce uváděny.

Právo společnosti Sony Corporation na úpravy této příručky nebo změnu obsažených informací vyhrazeno. Používání softwaru popsaného v této příručce je určeno podmínkami samostatné licenční smlouvy s koncovým uživatelem.

Obrázky v této příručce nemusí odpovídat zakoupenému modelu. Informace o konkrétní konfiguraci počítače VAIO najdete na stránce Specifications.

ENERGY STAR

Jako partner programu ENERGY STAR společnost Sony prohlašuje, že tento produkt splňuje předpisy programu ENERGY STAR pro úsporu energie.

International ENERGY STAR Office Equipment Program je mezinárodní program, který podporuje používání energeticky úsporných počítačů a kancelářského vybavení. Tento program podporuje vývoj a šíření produktů, jejichž funkce umožňují účinně snižovat spotřebu energie. Jedná se o otevřený systém s dobrovolnou účastí subjektů. Program je zaměřen na kancelářské vybavení, jako například počítače, displeje, tiskárny, faxy a kopírky. V rámci účastnických zemí se pro tyto produkty používají jednotné standardy a loga.

ENERGY STAR je registrovaná ochranná známka v USA.



Záznamy vlastníka

Číslo modelu a sériové číslo je uvedeno na spodní části počítače Sony. Zapište tato čísla a uvádějte je při kontaktování služby VAIO-Link. Viz také tištěný dokument **Specifications**.

Informace o bezpečnosti

Obecné

- Je-li akumulátor nahrazen nesprávným typem, může dojít k explozi. Použité akumulátory likvidujte podle instrukcí.
- V případě otevření jednotky z jakéhokoli důvodu může dojít k poškození, na která se nevztahuje záruka.
- Neotevírejte plášť jednotky - hrozí nebezpečí úrazu elektrickým proudem. S opravou se obraťte pouze na kvalifikovaného servisního technika.
- Nevystavujte počítač VAIO dešti ani vlhkosti - hrozí nebezpečí požáru nebo úrazu elektrickým proudem.
- Dojde-li k úniku plynu, nepoužívejte v blízkosti místa úniku modem ani telefon.
- Nepoužívejte modem za silné bouřky.
- S výměnou zálohovacího akumulátoru se obraťte na nejbližší servisní středisko společnosti Sony.
- Před připojením periferních zařízení tato zařízení a počítač vypněte.
- Napájecí kabel připojte až po zapojení všech ostatních kabelů.
- Počítač zapněte až po vypnutí všech periferních zařízení.
- Počítač nepřenášejte, pokud se systém nachází v úsporném režimu **Standby**.
- Magnetické vlastnosti některých zařízení a předmětů mohou mít vážné důsledky pro pevný disk. Může dojít k vymazání dat na pevném disku a k selhání počítače. Neumisťujte počítač do blízkosti nebo na zařízení nebo předměty, které vytvářejí magnetické pole, zejména:
 - televizory
 - reproduktory
 - magnety a magnetické náramky.
- Při přenášení počítače se ujistěte, že žádný cizí předmět nemůže způsobit jeho poruchu při použití jednotky bateriových zdrojů, krytí konektorů a/nebo patice, pokud je takovými součástmi počítač vybaven.

Audio/video

- ❑ Při umístění jednotky do blízkosti zařízení, které vyzařuje elektromagnetické záření, může dojít k rušení obrazu a zvuku.

Připojení

- ❑ Instalaci modemu nebo telefonní kabeláže neprovádějte za silné bouřky.
- ❑ Telefonní konektory neinstalujte na vlhká místa (nejedná-li se o konektor speciálně určený pro vlhké prostředí).
- ❑ Při instalaci nebo úpravách telefonních linek postupujte obezřetně.
- ❑ Používejte počítač pouze s dodaným adaptérem střídavého napětí. Chcete-li počítač zcela odpojit ze síťové zásuvky, odpojte adaptér střídavého napětí.
- ❑ Napájecí zásuvka musí být snadno přístupná.
- ❑ Nedotýkejte se telefonního kabelu nebo koncovek bez izolace, pokud nebyla telefonní linka odpojena ze síťového rozhraní.

Informace o předpisech

Společnost Sony tímto prohlašuje, že tento produkt splňuje všechny základní požadavky a ostatní příslušná ustanovení Evropské směrnice EU 1999/5/EC (směrnice pro rádiové a telekomunikační vybavení).

V případě, že váš model není vybaven bezdrátovou komunikací Wireless LAN



V případě, že váš model je vybaven bezdrátovou komunikací Wireless LAN



Prohlášení o shodě

Evropská unie se zaměřuje na volný pohyb zboží pro vnitřní trh a na odstraňování technických překážek obchodu. Tato snaha vedla k vydání několika směrnic EU, které od výrobců požadují, aby jejich produkty splňovaly základní standardy. Prodávané produkty musí výrobci opatřit značkou „CE“ a prohlášením o shodě (DoC).

Prohlášení o shodě je určeno především pro orgány obchodní kontroly jako důkaz o tom, že produkty splňují požadované standardy. Společnost Sony poskytuje tato prohlášení o shodě EU svým zákazníkům rovněž na webu

<http://www.compliance.sony.de>.


Zadáním názvu modelu do políčka Search výše lze vyhledat prohlášení o shodě pro konkrétní produkt. Zobrazí se seznam odpovídajících dokumentů, které jsou k dispozici ke stažení. Dostupnost prohlášení závisí na rozsahu směrnic EU a na specifikacích konkrétního produktu.

Tento produkt vyhovuje normám EN 55022 třída B a EN 55024 pro používání v následujících prostorách: obytné, komerční a prostory pro provoz lehkého průmyslu.

Tento produkt prošel úspěšně testováním a vyhovuje limitům směrnice EMC pro používání propojovacích kabelů o délce do 3 metrů.

Před aktivací zabudovaného modemu si přečtěte leták **Modem Regulations**.

Optická jednotka je označena jako CLASS 1 LASER PRODUCT (laserové zařízení 1. třídy) a splňuje bezpečnostní normu pro laserová zařízení EN 60825-1. Opravy a údržbu svěřte pouze oprávněným servisním technikům Sony. V případě nesprávné opravy nebo používání může dojít k ohrožení bezpečnosti.



CLASS 1
LASER PRODUCT
TO EN 60825-1

Je-li váš model vybaven funkcí Wireless LAN, před aktivací těchto funkcí si přečtěte leták **Wireless LAN Regulations**. Funkce bezdrátové komunikace Wireless LAN, která je integrována do této jednotky, získala certifikát Wi-Fi a vyhovuje specifikacím sdružení WECA (Wireless Ethernet Compatibility Alliance) pro komunikaci.

V některých zemích může být používání bezdrátové komunikace **Wireless LAN** omezeno. Detaily týkající se jednotlivých zemí naleznete v letáku **Wireless LAN Regulations**.



Likvidace akumulátorů Li-Ion

- S poškozenými nebo unikajícími akumulátory Li-Ion nemanipulujte. Po skončení životnosti akumulátor rychle a řádně zlikvidujte.
- Při nedodržení postupu výměny akumulátoru hrozí nebezpečí výbuchu. Při výměně akumulátoru používejte typ doporučený výrobcem nebo odpovídající. Použité akumulátory zlikvidujte podle pokynů výrobce.
- Při nesprávném nakládání s jednotkou bateriových zdrojů, kterou je toto zařízení vybaveno, hrozí nebezpečí požáru nebo popálení chemickými látkami. Jednotku nedemontujte, nevystavujte teplotám nad 60 °C ani nespalujte.
- Použité akumulátory rychle a řádně zlikvidujte.
- Uchovávejte mimo dosah dětí.
- V některých oblastech může být likvidace akumulátorů Li-Ion do komunálního odpadu zakázána.
- Využijte veřejných sběrných služeb.

Likvidace záložního akumulátoru vnitřní paměti

- Tento počítač je vybaven záložním akumulátorem vnitřní paměti, který by po dobu životnosti neměl vyžadovat výměnu. V případě výměny tohoto akumulátoru se obraťte na službu VAIO-Link.
- Při nedodržení postupu výměny akumulátoru hrozí nebezpečí výbuchu.
- Po skončení životnosti akumulátor řádně zlikvidujte.
- V některých oblastech může být likvidace akumulátorů Li-Ion nebo jiných bezpečných akumulátorů do komunálního odpadu zakázána.
- Využijte veřejných sběrných služeb.

Vítejte

Blahopřejeme vám k zakoupení počítače Sony VAIO. Společnost Sony využila špičkových technologií v oblasti zvuku, obrazu, výpočetní techniky a komunikací, aby vám poskytla nejmodernější osobní počítač.

Mezi hlavní funkce, které můžete využít, patří:

- ❑ **Výjimečný výkon.**
- ❑ **Přenositelnost** – nabíjecí jednotka bateriových zdrojů umožňuje pracovat s počítačem několik hodin bez zdroje střídavého napětí.
- ❑ **Kvalita obrazu a zvuku Sony** – displej LCD s vysokým rozlišením umožňuje využívat dokonalé moderní multimediální aplikace, hry a software pro zábavu.
- ❑ **Multimediální funkce** – Zábava s audio a video CD/DVD disky.
- ❑ **Propojitelnost** – tento počítač je vybaven rozhraním Ethernet, USB 2.0 High-speed/Full-speed/Low-speed (Vysoká, plná, nízká rychlost) a i.LINK. Obousměrné digitální rozhraní i.LINK slouží pro výměnu dat. Paměťová karta Memory Stick umožňuje snadno vyměňovat a sdílet digitální data mezi kompatibilními produkty.
- ❑ **Technologie bezdrátové komunikace Wireless** – díky technologii Wireless LAN (IEEE 802.11b/g)* lze volně komunikovat bez kabelů nebo drátů.
- ❑ **Windows** – počítač je vybaven operačním systémem Microsoft Windows Home Edition s aktualizací Service Pack 2.
- ❑ **Komunikace** – můžete přistupovat k oblíbeným službám online, odesílat a přijímat e-maily nebo procházet Internet.
- ❑ **Skvělé služby zákazníkům** – máte-li při používání počítače potíže, můžete vyhledat možné řešení na webu služby VAIO-Link:



<http://www.vaio-link.com>

Před kontaktováním služby VAIO-Link zkuste problém nejprve odstranit podle pokynů v této příručce, v tištěné příručce **Guide to Troubleshooting and Recovering your VAIO System** nebo v příručkách a souborech nápovědy pro periferie nebo software.

Sada dokumentace

Sada dokumentace obsahuje tištěné informace a uživatelské příručky, které jsou určeny pro uživatele počítače.

Uživatelské příručky se nacházejí pod ikonou **My Documentation** a lze je zobrazit následujícím způsobem:

- 1 Jděte na **Start** a klepněte na ikonu **My Info Centre*** .
- 2 V **My Home**, zvolte svou zemi a jazyk z rozbalovacího seznamu.
- 3 Na obrázcích nahoře v okně klepněte na **My Documentation** .
- 4 Vyberte příručku, kterou si chcete pročit.

*Ikona My Info Centre je vidět až po ukončení nastavení Prepare your VAIO.

Příručky jsou ve formátu PDF, takže si je můžete snadno prohlížet a tisknout.

Portál **My Info Centre** je dobrým začátkem pro používání notebooku VAIO - obsahuje úplný seznam všeho, co potřebujete pro to, abyste počítač mohli dobře využít.



Ručně se můžete k příručkám dostat pomocí **My Computer > VAIO (C:) (mechanika C) > My Documentation > Documentation** a otevřít si složku ve vašem jazyce.

Pro dokumentaci ke všem doplňkům můžete mít samostatný disk.

Tištěná dokumentace

- ❑ Brožura **Getting Started**, která obsahuje stručný popis položek balení a postup při instalaci počítače.
- ❑ Dokument **Specifications** obsahuje tabulku specifikací, seznam přiloženého softwaru, přehled všech konektorů a na druhé straně příručku pro nastavení notebooku VAIO.
- ❑ Příručka **Guide to Troubleshooting and Recovering your VAIO System**, kde je možné vyhledat řešení běžných problémů, vysvětlení způsobu obnovy počítačového systému v případě potřeby a informace o VAIO-Link.
- ❑ Znění záruky **Sony Guarantee**.
- ❑ Brožury obsahující následující informace: **Safety Regulations, Modem Regulations, Wireless LAN Regulations, Bluetooth Regulations**** a **Wireless Product Regulations Guide****.

** V závislosti na modelu. Více informací naleznete v tištěném dokumentu **Specifications**.

Netištěná dokumentace

My Documentation obsahuje následující uživatelské příručky k počítači VAIO:

- ❑ **Příručka pro hardware** (tato příručka) vysvětluje funkce počítače VAIO v detailech, způsob bezpečného a důvěryhodného použití těchto funkcí, připojení periferních zařízení, modernizace počítače a další informace.
- ❑ **Příručka k softwaru** popisuje způsob registrace počítače VAIO, funkce software dostupné u systémů VAIO, způsob změny nastavení a metody řízení ovladačů a další informace.

My Documentation rovněž poskytuje:

- ❑ Soubory s elektronickou nápovědou týkající se čtení příruček.
- ❑ Důležité informace o vašem počítači ve formě poznámek a oznámení.

V **My Info Centre** můžete také najít:



My Software

Cítíte se kreativně? Klepnutím na tuto ikonu získáte přehled o dostupném softwaru a možnostech aktualizace.



My VAIO essentials

Chcete rozšířit možnosti vašeho VAIO? Klepnutím na tuto ikonu si můžete prohlédnout kompatibilní příslušenství.



My Websites

Klepnutím na tuto ikonu si prohlédnete nejpopulárnější webové stránky.



My ISP

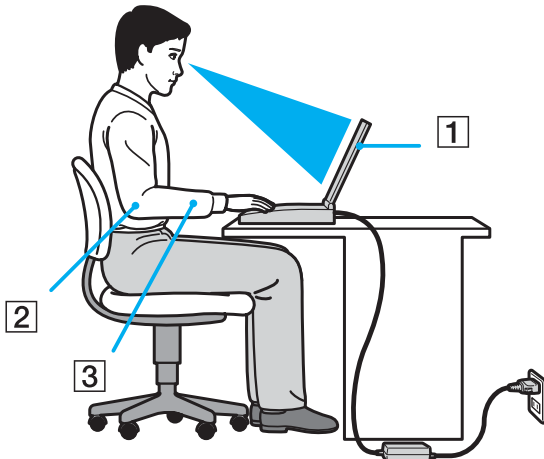
Klepnutím na tuto ikonu vyhledáte informace o nabídkách našich partnerů a přístupu do světa Internetu.

Další zdroje

- 1 Jděte na **Start > Help and Support**, kde získáte informace o podpoře pro notebooky VAIO a také zajímavé tipy a triky.
- 2 Podrobné informace o funkcích a odstraňování problémů se softwarem najdete v souborech **Online Help**.
- 3 Elektronické výukové programy pro oblíbený software VAIO najdete na webu <http://www.club-vaio.com>.

Ergonomická pravidla

Tento počítač budete používat jako přenosné zařízení v různých prostředích. Při používání počítače v kanceláři i v terénu je třeba v co největší míře dodržovat následující ergonomická pravidla:



- ❑ **Poloha počítače** – postavte počítač přímo před sebe (1). Při používání klávesnice, dotykové podložky nebo externí myši udržujte předloktí vodorovně (2) a mějte zápěstí v neutrální, uvolněné poloze (3). Nadloktí nechte volně splývat podél těla. Během práce s počítačem dělejte přestávky. Nadměrně dlouhé používání počítače může způsobit křeče svalů nebo šlach.
- ❑ **Kancelářské vybavení a poloha** – použijte židli s dobrou opěrou zad. Nastavte výšku židle tak, aby celá plocha chodidel spočívala na podlaze. Pro zvýšení pohodlí lze použít opěrku chodidel. Sedněte volně a vzpřímeně. Neohýbejte se dopředu ani se nezaklánějte příliš dozadu.
- ❑ **Úhel pohledu na displej počítače** – pomocí funkce naklánění nastavte optimální polohu displeje. Správným nastavením polohy lze snížit namáhání zraku a svalovou únavu. Rovněž nastavte jas zobrazení.

- ❑ **Osvětlení** – umístěte počítač tak, aby se na displeji neodráželo světlo nebo záblesky z oken nebo osvětlení. Používejte nepřímé osvětlení, světlo, které nevytváří na displeji jasná místa. Rovněž lze zakoupit příslušenství monitoru pro omezení odraženého světla. Správné osvětlení zvyšuje pohodlí a efektivitu práce.
- ❑ **Umístění externího monitoru** – při používání externího monitoru jej umístěte do pohodlné sledovací vzdálenosti. Sedíte-li před monitorem, musí se obrazovka nacházet v rovině očí nebo o něco níže.

Používání počítače VAIO

Jakmile jste si přečetli a porozuměli informacím v tištěné příručce **Getting Started** a na stránce **Specifications**, můžete začít počítač bezpečně a s důvěrou používat.

Chcete-li využívat všech možností tohoto počítače VAIO, přečtěte si následující části.

- Připojení zdroje napájení (str. 16)**
- Nastavení počítače pomocí nástroje Sony Notebook Setup (str. 22)**
- Bezpečné vypnutí počítače (str. 23)**
- Používání klávesnice (str. 24)**
- Používání dotykové plochy (str. 29)**
- Používání diskové jednotky (str. 30)**
- Používání karet PC (str. 36)**
- Používání paměťové karty Memory Stick (str. 40)**
- Používání modemu (str. 43)**
- Používání funkce bezdrátové komunikace Wireless LAN (WLAN) (str. 46)**
- Používání úsporných režimů (str. 56)**
- Řízení spotřeby pomocí VAIO Power Management (str. 59)**

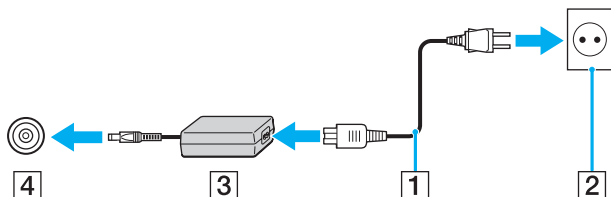
Připojení zdroje napájení

Jako zdroj napájení lze používat adaptér střídavého napětí nebo nabíjecí jednotku bateriových zdrojů.

Používání adaptéru střídavého napětí

Při používání adaptéru střídavého napětí postupujte podle následujících pokynů:

- 1 Připojte jeden konec napájecího kabelu (1) k adaptéru střídavého napětí.
- 2 Připojte druhý konec napájecího kabelu k síťové zásuvce (2).
- 3 Připojte kabel adaptéru střídavého napětí (3) ke konektoru DC In (4) v počítači.



Používejte počítač pouze s dodaným adaptérem střídavého napětí.

Chcete-li počítač zcela odpojit ze síťové zásuvky, odpojte adaptér střídavého napětí.

Napájecí zásuvka musí být snadno přístupná.

Pokud po delší dobu nepoužíváte adaptér AC, uveďte počítač do režimu **Hibernate**. Tento úsporný režim vám ušetří čas strávený vypínáním počítače normálním způsobem.

Používání jednotky bateriových zdrojů

Jednotka bateriových zdrojů dodaná s počítačem není při zakoupení zcela nabitá.

Některé nabíjecí akumulátory nevyhovují kvalitativním a bezpečnostním standardům Sony. Z bezpečnostních důvodů pracuje tento notebook nejlépe s akumulátory Sony určenými pro tento model. Při vkládání jiného druhu akumulátoru se může stát, že akumulátor nebude nabitý a notebook nebude pracovat.

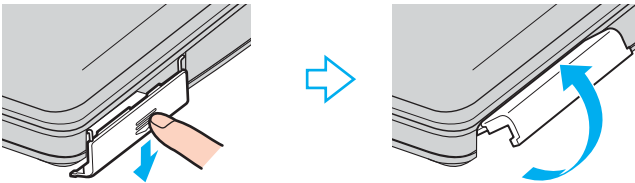
V počítači je umístěno zařízení, které kontroluje, zda používáte originální akumulátor Sony určený pro tento model. Při zjištění jiného druhu akumulátoru, a když je notebook:

1. vypnut nebo v režimu **Hibernate**: počítač nezačne pracovat a akumulátor se nenabíjí. Nahrďte akumulátor originálním akumulátorem Sony.
2. zapnut: dostanete následující hlášení: **Tento akumulátor nelze používat s vaším počítačem. Používejte pouze originální akumulátory Sony kompatibilní s tímto počítačem. Klepnutím na „OK“ uvedete počítač do režimu Hibernate. Když je počítač v režimu Hibernate, vyjměte akumulátor a vložte originální akumulátor Sony.** Klepněte na tlačítko **OK**. Počítač vstoupí do režimu **Hibernate**. Replace the battery with a genuine Sony battery.

Vložení jednotky bateriových zdrojů

Při vkládání jednotky bateriových zdrojů postupujte podle následujících pokynů:

- 1 Otevřete kryt prostoru pro akumulátor.



- 2 Vložte jednotku bateriových zdrojů do pozice v počítači tak, aby štítek směřoval nahoru.
- 3 Zavřete kryt prostoru pro akumulátor tak, aby zaklapl.



Pokud počítač s vloženou jednotkou bateriových zdrojů připojíte přímo ke zdroji střídavého napětí, bude napájen ze sítové zásuvky.

Nabíjení jednotky bateriových zdrojů

Při nabíjení jednotky bateriových zdrojů postupujte podle následujících pokynů:

- 1 Připojte adaptér střídavého napětí k počítači.
- 2 Vložte jednotku bateriových zdrojů do počítače.
Počítač začne automaticky jednotku nabíjet (nabíjení akumulátoru je signalizováno dvojitým blikáním kontrolky akumulátoru).

Signály kontrolky akumulátoru

Význam

Zapnuto	Počítač je napájen z akumulátoru.
Jedno bliknutí	Napětí akumulátoru je nedostatečné.
Dvojité bliknutí	Probíhá nabíjení akumulátoru.
Vypnuto	Počítač je napájen ze síťové zásuvky.

 Pokud je napětí akumulátoru nedostatečné, blikají kontrolky akumulátoru i napájení.

Při přímém připojení počítače k elektrické zásuvce ponechejte jednotku bateriových zdrojů v počítači. Během používání počítače se bude jednotka nabíjet.

Pokud napětí baterie klesne pod 10 %, připojte adaptér AC a nechte akumulátor nabít, nebo počítač vypněte a vložte zcela nabitý akumulátor.

Jednotka bateriových zdrojů dodaná s počítačem představuje akumulátor Li-Ion, který lze kdykoli nabíjet. V případě nabíjení částečně vybitého akumulátoru nedochází k žádnému ohrožení jeho životnosti.

Během napájení počítače jednotkou bateriových zdrojů svítí kontrolka akumulátoru. Když je akumulátor takřka vybitý, začnou blikat kontrolky akumulátoru i napájení.

Při používání některých softwarových aplikací nebo periferních zařízení počítač pravděpodobně nepřejde do režimu spánku **Hibernate** ani v případě, že životnost akumulátoru bude nízká. Chcete-li při používání napájení z akumulátoru zabránit ztrátě dat, je třeba data často ukládat a ručně aktivovat režim řízení spotřeby, jako například úsporný režim **Standby** nebo režim spánku **Hibernate**. Pokud se akumulátor vybije, když počítač vstupuje do režimu **Standby**, ztratíte neuložená data. Návrat do předchozího pracovního stavu je nemožný. Ztrátě dat předejdete častým ukládáním.

Pokud počítač s vloženou jednotkou bateriových zdrojů připojíte přímo ke zdroji střídavého napětí, bude napájen ze síťové zásuvky.

Vyjmutí jednotky bateriových zdrojů

Při vyjmutí jednotky bateriových zdrojů postupujte podle následujících pokynů:

- 1 Vypněte počítač.
- 2 Otevřete kryt prostoru pro akumulátor.
- 3 Vyjměte jednotku bateriových zdrojů.
- 4 Zavřete kryt prostoru pro akumulátor.



Vyjmete-li jednotku bateriových zdrojů ze zapnutého počítače, který není připojen k adaptéru střídavého napětí, nebo vyjmete-li akumulátor z počítače, který se nachází v úsporném režimu **Standby**, může dojít ke ztrátě dat.

Nastavení počítače pomocí nástroje Sony Notebook Setup

Obslužný program **Sony Notebook Setup** umožňuje komunikovat se systémovými informacemi a specifikovat preference pro chování systému.

Při používání nástroje Sony Notebook Setup postupujte podle následujících pokynů:

- 1 Klepněte na tlačítko **Start** na hlavním panelu systému **Windows**.
- 2 V nabídce **All Programs** vyberte položku **Sony Notebook Setup** a klepněte na položku **Sony Notebook Setup**. Zobrazí se okno aplikace **Sony Notebook Setup**.

Karta	Popis
About This Computer	Obsahuje systémové informace včetně velikosti paměti, sériového čísla a verze systému BIOS.
Initial Setting	Slouží k nastavení pořadí jednotek a zařízení, které chcete použít pro zavedení operačního systému. Můžete určit mechaniku pevného disku i jiné mechaniky vložené do počítače. Můžete změnit hlasitost zvuků, které se přehrávají při zavádění operačního systému.
Device	Slouží k zakázání portů nebo zařízení pro uvolnění systémových prostředků. Chcete-li změnit nastavení portu, vyberte jej a klepněte na kartě Device na tlačítko Settings .

- 3 Vyberte kartu položky, kterou chcete změnit.
- 4 Po dokončení klepněte na tlačítko **OK**. Změna položky bude dokončena.



Chcete-li získat další informace o jednotlivých položkách v souboru nápovědy, klepněte na obrazovce aplikace **Sony Notebook Setup** na tlačítko **Help**.

Jestliže spustíte aplikaci **Sony Notebook Setup** jako uživatel s omezeným přístupem, bude zobrazena pouze karta **About This Computer**.

Bezpečné vypnutí počítače

Při vypínání počítače je důležité postupovat správně, aby nedošlo ke ztrátě neuložených dat.

Při vypínání počítače postupujte podle následujících pokynů:

- 1 Vypněte všechna periferní zařízení připojená k počítači.
- 2 Klepněte na tlačítko **Start**.
- 3 Klepněte na příkaz **Turn Off Computer**.
Zobrazí se okno **Turn off computer**.
- 4 Klepněte na tlačítko **Turn Off**.
- 5 Dodržujte všechna upozornění na nutnost uložit dokumenty nebo možnost, že jsou přihlášení další uživatelé, a počkejte, dokud se počítač nevypne automaticky.
Kontrolka napájení zhasne.



Při problémech s vypínáním počítače nahlédněte do tištěné příručky **Guide to Troubleshooting and Recovering your VAIO System**.













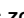


Používání klávesnice

Klávesnice tohoto počítače je velmi podobná klávesnici stolního počítače, obsahuje však dodatečné klávesy, které slouží k provádění speciálních funkcí notebooku.

Další informace o standardních klávesách najdete ve **Windows Help and Support Center**.

Na webu služby VAIO-Link (www.vaio-link.com) je rovněž k dispozici glosář pro pomoc při používání klávesnice.

Klávesové zkratky a funkce s klávesou <Fn>

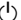

Klávesová zkratka / funkce	Funkce
<Fn> +  (F2): vypínač reproduktoru	Slouží k zapnutí a vypnutí integrovaného reproduktoru.
<Fn> +  (F3/F4): hlasitost reproduktoru	Slouží k nastavení hlasitosti integrovaného reproduktoru. Pro zvýšení hlasitosti stiskněte <Fn>+<F4> a pak  nebo  nebo stiskněte <Fn>+<F4>. Pro snížení hlasitosti stiskněte <Fn>+<F3> a pak  nebo  nebo stiskněte <Fn>+<F3>.
<Fn> +  (F5/F6): ovládání jasu	Slouží k nastavení jasu displeje LCD. Pro zvýšení intenzity osvětlení stiskněte <Fn>+<F6> a pak  nebo  nebo stiskněte <Fn>+<F6>. Pro snížení intenzity osvětlení stiskněte <Fn>+<F5> a pak  nebo  nebo stiskněte <Fn>+<F5>.
<Fn> +  /  (F7)*: přepínač zobrazení na externí monitor	Slouží k přepínání zobrazení na displeji LCD, externím zařízení (podle toho, zda je počítač připojen k monitoru nebo televizoru) a na displeji i externím zařízení současně. Tato funkce je k dispozici pouze pro prvního přihlášeného uživatele. Nebude pracovat pod druhým uživatelským účtem.  Nepřepíná mezi LCD, externím zařízením a externím zařízením při zasunutí disku DVD do optické mechaniky.
<Fn> +  (F12): Hibernate (Režim spánku)	V tomto režimu má počítač nejnižší spotřebu energie. Po použití tohoto příkazu bude na pevný disk uložen stav systému a periferních zařízení a napájení systému bude vypnuto. Chcete-li obnovit původní stav systému, stiskněte vypínač napájení. Podrobnosti o systému řízení spotřeby najdete v části Používání úsporných režimů (str. 56) .





! * Tato funkce je k dispozici pouze pro prvního přihlášeného uživatele. Pro uživatele, který se přihlásí pod jiným účtem, nebude tato funkce k dispozici. Chce-li jiný uživatel zapnout zobrazení na externím monitoru nebo televizoru, použijte vlastnosti monitoru k přepnutí na externí monitor nebo televizor.



Některé funkce jsou k dispozici až po spuštění operačního systému Windows.

Kontrolky

Kontrolka	Funkce
Napájení 	Napájení je zapnuto: svítí zeleně. Úsporný režim Standby: bliká oranžově.
Akumulátor 	Signalizuje stav akumulátoru.
Bezdrátová komunikace LAN	Rozsvítí se po aktivaci funkce bezdrátové komunikace Wireless LAN. Vypne se, když není Wireless LAN aktivována.
Memory Stick Pro	Rozsvítí se při používání paměťové karty Memory Stick . Po odpojení paměťové karty Memory Stick zhasne.

Kontrolka	Zapnuto	Vypnuto
Pevný disk 	Data jsou čtena z pevného disku nebo na něj zapisována.	K pevnému disku se nepřístupuje.
Num Lock 	Zapne se, když jsou číselné klávesy z numerické klávesnice aktivní.	Zhasne po aktivaci kláves s alfanumerickými znaky na klávesnici.
Caps Lock 	Rozsvítí se při psaní velkými písmeny. Je-li funkce Caps Lock zapnutá, lze malá písmena psát po stisknutí a podržení klávesy <Shift>.	Zhasne při psaní malými písmeny (pokud nestisknete a nepodržíte klávesu <Shift>).
Scroll Lock 	Rozsvítí se, jestliže se informace na obrazovce posunují jiným způsobem (některé aplikace tuto funkci nepodporují).	Zhasne, jestliže se informace na obrazovce posunují normálním způsobem.

Problémy s klávesnicí

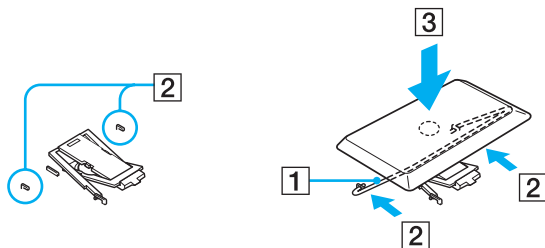
Vypadla klávesa

- ❑ Vypadne-li klávesa Enter, Caps Lock, Ctrl, Tab, mezerník nebo levá klávesa Shift, vyměňte ji podle návodu uvedeného níže. Pokud vypadne jiná klávesa, umístěte ji zpátky a zatlačte seshora, až zaklapne.

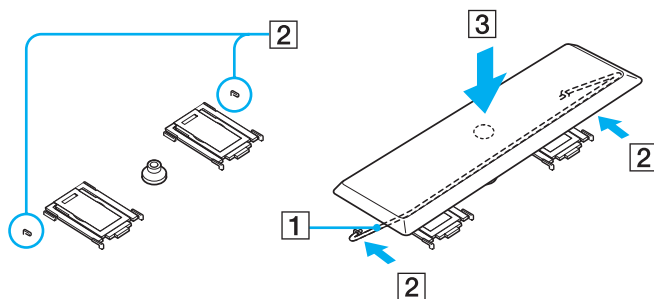
Výměna klávesy

Odstraňte z klávesy drátek (1) a pak jej připojte k háčku (2) na klávesnici. Srovnejte střed klávesy a seshora (3) ji natlačte zpět, až zaklapne.

- ❑ Klávesy Enter, Caps Lock, Ctrl, Tab



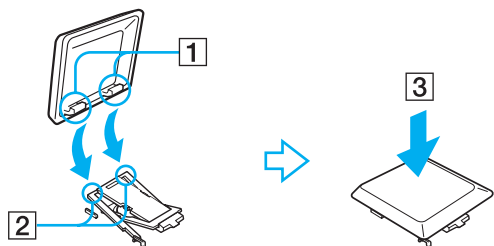
- mezerník, levá klávesa Shift



- Vypadne-li jiná než výše zmíněná klávesa, vraťte ji zpět podle obrázku.

Výměna klávesy

Zasuňte háčky (1) horní části klávesy do bočních rohů rámečku spodní části klávesy (2), umístěte klávesu zpátky tam, kde byla, a seshora ji zatlačte (3), až zaklapne.



! Nevytahujte klávesy úmyslně, aby nedošlo k poruše funkčnosti.

Při zasunování klávesy netlačte velkou silou, aby nedošlo k poruše funkčnosti. S klávesami zacházejte opatrně.

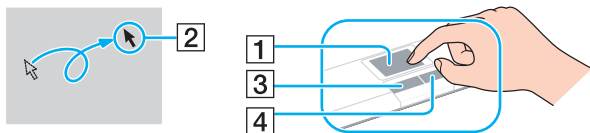
Odstraňování problémů se zvukem

Z reproduktorů nevychází žádný zvuk

- Integrované reproduktory jsou pravděpodobně vypnuté. Zapněte reproduktory stisknutím kláves **<Fn>+<F2>**.
- Hlasitost reproduktorů je pravděpodobně nastavena na minimum. Stisknutím **<Fn>+<F4>** zvýšíte hlasitost.
- Pokud používáte k napájení počítače akumulátor, zkontrolujte, zda je správně nainstalován a nabitý.
- Používáte-li aplikaci, která je vybavena vlastní funkcí nastavení hlasitosti, zkontrolujte, zda je tato funkce zapnutá.
- Zkontrolujte ovládání hlasitosti v systému Windows.

Používání dotykové plochy

Klávesnice je vybavena dotykovou plochou pro přesouvání kurzoru (1). Pomocí této integrované dotykové plochy lze umísťovat kurzor na objekty na obrazovce a dále je vybírat, přetahovat a procházet.



Akce

Popis

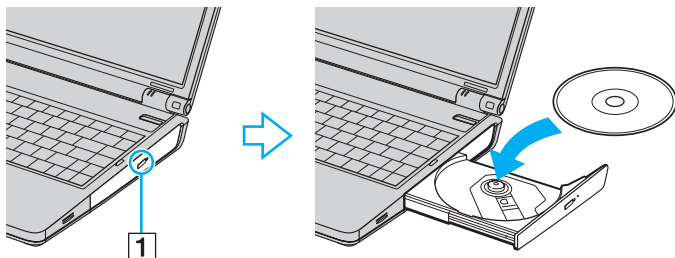
Umístění kurzoru	Posunutím prstu po dotykové ploše umístíte kurzor (2) na položku nebo předmět.
Klepnutí	Stiskněte jednu levé tlačítko (3).
Poklepání	Stiskněte dvakrát levé tlačítko.
Klepnutí pravým tlačítkem myši	Stiskněte jednu pravé tlačítko (4). V mnoha aplikacích se při této operaci zobrazí místní nabídka.
Přetahování	Posouvejte prst a zároveň tiskněte levé tlačítko.
Posouvání	Posouváním prstu podél pravého okraje dotykové plochy se zobrazení bude posouvat svisle. Posouváním prstu podél dolního okraje dotykové plochy se zobrazení bude posouvat vodorovně (funkce posouvání je k dispozici pouze u aplikací, které podporují používání této funkce prostřednictvím dotykové plochy).

Používání diskové jednotky

Tento počítač je vybaven diskovou jednotkou. Podrobnosti týkající se konkrétního modelu najdete na stránce **Specifications**.

Při vkládání disku postupujte podle následujících pokynů:

- 1 Zapněte počítač.
- 2 Stisknutím tlačítka pro vysunutí (1) se jednotka otevře. Vysune se přihrádka na disk.
- 3 Umístěte disk na střed přihrádky štítkem směrem nahoru tak, aby zaklapl na místo.



- 4 Lehce na přihrádku zatlačte. Přihrádka se uzavře.



Při problémech s disky nahlédněte do příručky **Guide to Troubleshooting and Recovering your VAIO System**.

Načítání a zápis na disky CD a DVD

Pro dosažení optimálního výkonu při zápisu dat na disk (tento proces se rovněž označuje jako vypalování), dodržujte následující doporučení:

- Aby bylo možné data z disku načítat na optické jednotce, je třeba před vyjmutím disku ukončit relaci. Pokud chcete proces dokončit, postupujte podle pokynů dodaných se softwarem.
- Používejte pouze kulaté disky. Nepoužívejte disky jiných tvarů (hvězda, srdce, karta, atd.), které mohou diskovou jednotku poškodit.
- Během zapisování dat na disk do počítače nebouchejte ani nestrkejte.
- Aby bylo možné dosáhnout optimální rychlosti zápisu, vypněte před zápisem spořič obrazovky.
- Rezidentní diskové nástroje v paměti mohou ohrozit stabilitu procesu nebo způsobit ztrátu dat. Před zápisem dat na disk tyto nástroje deaktivujte.
- Před vypalováním disků pomocí vlastní softwarové aplikace nejprve ukončete a zavřete všechny ostatní aplikace.
- Nedotýkejte se povrchu disku. Otisky prstů a prach na povrchu disku mohou způsobit chyby při zápisu.
- Jestliže používáte předinstalovaný software a v průběhu používání vypalovacího softwaru pro CD, nepřepínejte počítač VAIO do úsporného režimu.
- Nenalepujte na disky nálepky. Nálepky nevratně omezí použitelnost disku.



Nejsou podporovány jednotky Ultra-speed CD-RW.

Podporuje zápis na disky DVD-RW kompatibilní s verzí DVD-RW 1.1/1.2.

Podporuje čtení disků o průměru 8 cm, ale nikoliv jejich zápis.

Přehrávání disků DVD

Pro dosažení optimálního výkonu při přehrávání disků DVD je třeba dodržovat následující doporučení.

- Disky DVD můžete přehrávat pomocí optické jednotky a softwaru **VAIO Zone**. Podrobné informace naleznete v souboru nápovědy k softwaru **VAIO Zone**.
- Před přehráváním disku DVD s videem ukončete všechny spuštěné aplikace.
- Nepoužívejte pro zrychlení přístupu k diskům rezidentní diskové nástroje a jiné rezidentní nástroje, protože mohou způsobit nestabilitu systému.
- Spořič obrazovky musí být vypnutý.
- Na disku DVD je uveden kód regionu, který označuje region a typ přehrávače, ve kterém lze disk přehrát. Pokud se na disku nebo jeho obalu nachází jiný kód než „2“ (Evropa je součástí regionu „2“) nebo „all“ (toto označení znamená, že disk lze přehrát kdekoli na světě), znamená to, že v tomto přehrávači disk přehrát nelze.
- Nepokoušejte se změnit nastavení kódu regionu jednotky DVD. Na žádné problémy způsobené změnou kódu regionu jednotky DVD se nevztahuje záruka.
- Pokud je váš počítač vybaven aktivní sítí Wireless LAN, může přehrávání disků DVD způsobit přerušení zvuku nebo obrazu.

Odstraňování problémů optické jednotky

Nelze přepínat ze zobrazení na displeji LCD na zobrazení v televizoru a naopak

Je-li v optické jednotce vložen disk DVD, vyjměte jej.

Příhrádku na disk nelze otevřít

- Zkontrolujte, zda je počítač zapnutý, a potom stiskněte na jednotce tlačítko pro vysunutí.
- Klepněte na tlačítko **Start** a vyberte položku **My Computer**. Klepněte pravým tlačítkem myši na optickou jednotku a vyberte příkaz **Eject**.
- Zkontrolujte, zda se počítač nenachází v úsporném režimu **Standby** nebo v režimu spánku **Hibernate**.
- Pokud problém přetrvává, použijte následující postup:
Když je počítač vypnut (OFF), otevřte jednotku zasunutím špičatého předmětu (například sponky) do otvoru pro manuální vysunutí optické diskové jednotky.

Nelze přehrát disk

- Po vložení disku do jednotky několik sekund počkejte, až jej systém rozpozná. Potom zkuste disk načíst.
- Štítek disku musí směřovat nahoru.
- Pokud je pro přehrání disku nezbytný speciální software, nainstalujte jej podle pokynů programu.
- Zkontrolujte hlasitost reproduktorů.
- Vyčistěte disk vhodným čističem.
- Zkontrolujte, zda je počítač napájen pouze ze síťové zásuvky, a zkuste disk znovu načíst.
- V jednotce se pravděpodobně nachází zkondenzovaná vlhkost. Vyjměte disk a nechte jednotku přibližně 1 hodinu otevřenou. Během vysoušení zkondenzované vlhkosti vyjměte akumulátor.

Nelze přehrát disk DVD

- ❑ Jestliže se během používání přehrávače DVD zobrazí upozornění na kód regionu, potom disk DVD, který se pokoušíte přehrát, pravděpodobně není kompatibilní s jednotkou DVD v počítači. Kód regionu je uveden na obalu disku.
- ❑ Přejděte do části **Control Panel - Display** a nastavte nižší rozlišení.
- ❑ Pokud se zobrazuje obraz, ale není slyšet zvuk, zkontrolujte následující položky:
 - ❑ Zkontrolujte, zda je vypnuto nastavení ztlumení zvuku přehrávače DVD.
 - ❑ Zkontrolujte nastavení **Master Volume** v okně ovládacího panelu **Sounds** a **Audio Device Properties**.
 - ❑ Jestliže jsou připojeny externí reproduktory, zkontrolujte nastavení hlasitosti reproduktorů v počítači a zapojení mezi reproduktory a počítačem.
 - ❑ V části **Device Manager** zkontrolujte, zda jsou správně nainstalovány vhodné ovladače. Chcete-li otevřít nástroj **Device Manager**, klepněte na tlačítko **Start** a potom na položku **Control Panel**. Klepněte na **Performance and Maintenance** a pak na ikonu **System**. Na kartě **Hardware** klepněte na tlačítko **Device Manager**.
- ❑ Znečištěný nebo poškozený disk může způsobit zatuhnutí počítače během načítání. V případě potřeby restartujte počítač, vyjměte disk a zkontrolujte, zda není znečištěný nebo poškozený.
- ❑ V softwaru DVD zkontrolujte nastavení Parental Guidance, která (jsou-li aktivní) mohou blokovat přehrávání některých disků DVD.



Výchozím kódem regionu přehrávače DVD v tomto počítači je kód 2. Nesnažte se měnit toto nastavení pomocí funkce **Region Code Change** ve Windows nebo pomocí jiné softwarové aplikace. Na selhání systému způsobené změnou kódu regionu přehrávače DVD uživatelem se nevztahuje záruka. Případné opravy bude muset uživatel uhradit.

Neuvidíte-li ihned ikonu **Display** po klepnutí na **Control Panel**, klepněte na **Switch to Classic View** vlevo.

Nelze přehrát disk DVD při duálním zobrazení

- Používáte-li dvě zobrazení najednou (displej LCD a televizor nebo displej LCD a monitor CRT), dochází k následujícím chybám:
 - Při přehrávání disku DVD pomocí **Windows Media Player 9** nebo **VAIO Zone** můžete obsah sledovat pouze na primárním zobrazovacím zařízení.
- Za následujících podmínek k žádným problémům nedochází:
 - Při použití zobrazení pouze na monitoru CRT, nebo pouze na displeji LCD.
 - Při přehrávání souborů MPEG1 nahraných na pevný disk pomocí **Windows Media Player 9** nebo **VAIO Zone**.

Rychlost načítání disků CD/DVD-RW je velmi nízká

Rychlost načítání disků CD/DVD-RW je obecně nižší než u disků -ROM nebo -R. Na rychlost načítání může mít rovněž vliv typ formátu.

Příhrádku na disk nelze vysunout ani stisknutím tlačítka pro vysunutí

- Zkontrolujte, zda je počítač zapnutý.
- Aplikace pro zápis na disk pravděpodobně brání vysunutí disku.
- Zkontrolujte, zda se počítač nenachází v úsporném režimu **Standby** nebo v režimu spánku **Hibernate**.

Příhrádka na disk se vysunuje, i když byla řádně zasunuta na místo

- Zkontrolujte, zda je disk vložen štítkem směrem nahoru.
- Vyčistěte disk a čočky diskové jednotky vhodným čističem.
- Disk je pravděpodobně poškrábaný. Vyzkoušejte jiný disk a zjistěte, zda se jedná o tuto příčinu.
- V jednotce se pravděpodobně nachází zkondenzovaná vlhkost. Vyjměte disk a nechte jednotku přibližně 1 hodinu otevřenou. Během vysoušení zkondenzované vlhkosti vyjměte akumulátor.

Používání karet PC

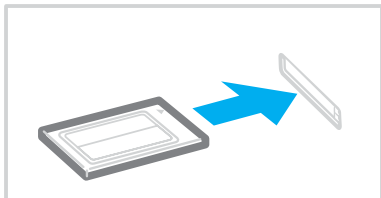
Váš počítač je vybaven jednou nebo dvěma paticemi pro PC karty (v závislosti na modelu). Karta PC umožňuje připojovat přenosná externí zařízení. Prostudujte si prosím příloženou stránku se **Specifications**, kde naleznete informace o tom, zda-li má váš počítač jednu nebo dvě patice pro PC kartu.

Před instalací karty PC není třeba vypnout počítač.

Instalace karty PC

Při vkládání karty PC postupujte podle následujících pokynů:

- 1 Zasuňte kartu PC do příslušné patice tak, aby přední štítek směřoval nahoru.



- 2 Kartu PC lehce zatlačte do konektoru. Systém počítače automaticky kartu rozpozná. Na hlavním panelu systému Windows se zobrazí ikona **Safely Remove Hardware**.



Po opakovaném přepnutí z úsporného režimu Standby nebo z režimu spánku Hibernate do režimu Normal nebudou některá zařízení pravděpodobně fungovat správně.

Po restartování se obnoví původní stav počítače.

Pokud má váš počítač dvě patice pro kartu PC, pak je do nich možné současně zasunout dvě karty PC Typ I, dvě Typ II nebo jednu Typ III. Tyto patice jsou kompatibilní s porty Card Bus.

Pokud má váš počítač dvě patice pro kartu PC, pak pro kartu PC Typ III použijte dolní.

Během používání některých karet bude pravděpodobně třeba zakázat nečinná zařízení. Pro zablokování zařízení můžete použít aplikaci Sony Notebook Setup.

Je třeba použít nejaktuálnější softwarový ovladač od výrobce karty PC.

Pokud se v dialogovém okně **System Properties** na kartě **Device Manager** zobrazí vykřičník, odeberte softwarový ovladač a znovu jej nainstalujte.

Před instalací nebo vyjmutím karty PC není třeba vypnout počítač.

Nezatlačujte kartu PC do patice silou. Hrozí poškození vývodů konektoru. Pokud kartu nelze zasunout, zkontrolujte, zda ji instalujete správným směrem. Další informace o používání najdete v příručce dodané ke kartě.

Pokud při instalaci některých karet PC přepnete funkci řízení spotřeby z normálního režimu **Normal** na úsporný režim **Standby** nebo režim spánku **Hibernate**, systém pravděpodobně nerozpozná zařízení připojené k počítači. Problém odstraní restartováním počítače.

Při přenášení počítače se nedotýkejte hlavy karty PC - při stlačení nebo nárazu hrozí poškození vývodů konektoru.

Pokud má váš počítač dvě patice pro kartu PC, doporučuje se, abyste pro ni vždy používali stejnou patici, protože jejich střídavé používání může působit u některých typů karet PC problémy.

Vyjmutí karty PC

Při vyjímání karty PC ze zapnutého počítače postupujte podle následujících pokynů. Při nesprávném vyjmutí karty nemusí systém fungovat správně. Chcete-li vyjmout kartu PC z vypnutého počítače, přeskočte kroky 1 až 7.

Při vyjímání karty PC postupujte podle následujících pokynů:

- 1 Na hlavním panelu systému Windows poklepejte na ikonu **Safely Remove Hardware**. Zobrazí se dialogové okno **Safely Remove Hardware**.
- 2 Vyberte hardware, který chcete odpojit.
- 3 Klepněte na tlačítko **Stop**.
- 4 V dialogovém okně **Stop a Hardware Device** potvrďte, že zařízení může být bezpečně odebráno ze systému.
- 5 Klepněte na tlačítko **OK**. Zobrazí se dialogové okno s oznámením, že zařízení lze bezpečně odebrat.
- 6 Klepněte na tlačítko **OK**.
- 7 Klepněte na tlačítko **Close**.
- 8 Stiskněte tlačítko pro uvolnění karty PC tak, aby se vysunulo.
- 9 Dalším stisknutím tlačítka pro uvolnění karty PC se karta vysune.
- 10 Kartu opatrně uchopte a vysuňte z patice.
- 11 Pokud tlačítko pro uvolnění karty PC zůstane vysunutě, zatlačte je zpět.



Jestliže je při odpojování z počítače karta stále zapnutá, může dojít ke zhroutení systému a ke ztrátě neuložených dat.

Před vyjmutím karty PC klepněte na ikonu karty na hlavním panelu a kartu ukončete. Rovněž ukončete všechny aplikace, které kartu používají. V opačném případě hrozí ztráta dat.

Po dobu, po kterou je karta vložena, počítač nemůže přejít do úsporného režimu spánku **Hibernate**. Může přejít do úsporného režimu **Standby**. Doporučujeme vyjmout kartu dříve, než počítač přejde do režimu spánku **Hibernate**, stisknutím kláves <Fn>+<F12>, a když je nastaven na automatické přepnutí do režimu spánku **Hibernate** při napájení z akumulátoru.

Některé karty PC nebo jejich funkce nemusí být s tímto počítačem kompatibilní.

Odstraňování problémů s kartou PC

Karta PC nepracuje

Zkontrolujte, zda je karta PC kompatibilní s použitou verzí operačního systému Windows.

Používání paměťové karty Memory Stick

Konstrukce tohoto počítače VAIO podporuje paměťové karty Memory Stick. Paměťová karta Memory Stick je kompaktní, přenosné a univerzální zařízení určené zejména pro výměnu a sdílení digitálních dat mezi kompatibilními produkty, jako jsou například digitální fotoaparáty, mobilní telefony a příruční zařízení CLIE. Protože se jedná o vyměnitelné zařízení, lze jej použít pro externí ukládání dat.

Paměť typu Flash můžete využít ke stažení libovolných dat, která lze převést do digitální podoby, jako například obrázky, hudba, slova, zvuky, video a fotografie. Nabídka paměťových karet Memory Stick obsahuje modely s různou kapacitou a kompatibilitou.

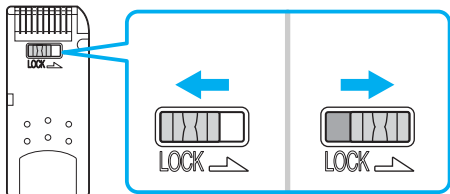
Informace o typech paměťových karet Memory Stick, které jsou kompatibilní s tímto počítačem VAIO, a o možných omezeních najdete na tištěné stránce **Specifications**.

- Paměťové karty Memory Stick lze zakoupit na webu Sony Style (www.sonystyle-europe.com) nebo u nejbližšího prodejce Sony.
- Podrobné informace o příručních zařízeních CLIE, která jsou kompatibilní s paměťovými kartami Memory Stick, najdete na webu: www.clie-link.com.
- Podrobné informace o počítačích VAIO, které jsou kompatibilní s paměťovými kartami Memory Stick, najdete na webu: www.vaio-link.com.

Ochrana paměťové karty Memory Stick proti zápisu

Některé paměťové karty **Memory Stick** jsou vybaveny přepínačem, který je chrání před náhodným vymazáním nebo přepsáním cenných dat.

Ochranu proti přepsání lze nastavit posunutím přepínače vodorovně nebo svisle*. Chcete-li na paměťovou kartu Memory Stick uložit data, je třeba ochranu proti přepsání vypnout. Je-li ochrana proti přepsání zapnutá, lze data z paměťové karty načítat, ale žádná data nelze na kartu ukládat.



*Některé karty Memory Stick nemají ochranu proti přepsání.

Připojení paměťové karty Memory Stick

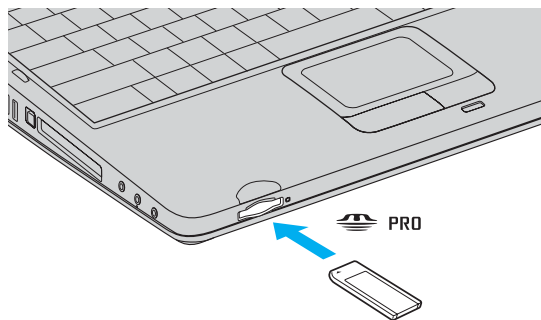
Existují 2 způsoby připojení paměťové karty Memory Stick k počítači:

- pomocí zásuvky pro paměťovou kartu Memory Stick,
- pomocí patice pro kartu PC. Pro toto připojení je zapotřebí volitelný adaptér karet PC.

K počítači lze připojit pouze jednu paměťovou kartu najednou.

Při připojování paměťové karty Memory Stick pomocí příslušné zásuvky postupujte podle následujících pokynů:

- 1** Po uložení dat z digitálního zařízení nasadte paměťovou kartu Memory Stick do příslušné zásuvky tak, aby se šipka nacházela nahoře a směřovala dopředu.
- 2** Opatrně zasuňte paměťovou kartu Memory Stick do zásuvky tak, aby zaklapla na místo. Systém paměťovou kartu Memory Stick automaticky rozpozná a karta se zobrazí v okně **My Computer** jako místní disk s příslušným písmenem (v závislosti na konfiguraci počítače).



! Při instalaci do zásuvky uchopte paměťovou kartu Memory Stick tak, aby šipka směřovala správným směrem. Zabraňte poškození počítače nebo paměťové karty - pokud kartu nelze do zásuvky zasunout lehce, nepoužívejte nadměrnou sílu.

Vyjmutí paměťové karty Memory Stick

Při vyjímání paměťové karty Memory Stick z příslušné zásuvky postupujte podle následujících pokynů:

- 1 Zkontrolujte, zda nesvítí kontrolka používání karty.
- 2 Zatlačte paměťovou kartu směrem do počítače. Paměťová karta se vysune.
- 3 Vytáhněte paměťovou kartu ze zásuvky.



Při vyjímání paměťové karty Memory Stick postupujte vždy opatrně - v opačném případě může nečekaně vyskočit.


Nevyjímejte kartu Memory Stick, když svítí kontrolka používání karty. Pokud to uděláte, může dojít ke ztrátě dat. Načítání velkých objemů dat, například obrázků, může trvat delší dobu.

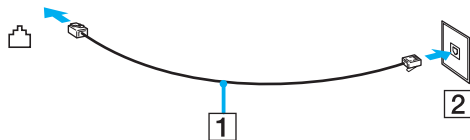
Používání modemu

Tento počítač je vybaven interním modemem.

Po připojení telefonní linky můžete využívat služeb online, Internet, elektronicky zaregistrovat počítač a software a kontaktovat službu VAIO-Link.

Při připojení telefonní linky postupujte podle následujících pokynů:

- 1 Jeden konec telefonního kabelu (1) připojte do příslušného konektoru  v počítači.
- 2 Druhý konec kabelu připojte do zásuvky ve zdi (2).



Odstraňování problémů s modemem

Modem nefunguje nebo se nelze připojit

- Zkontrolujte, zda je telefonní linka připojená k počítači.
- Zkontrolujte, zda kromě modemu není k telefonní lince připojeno žádné jiné zařízení.
- Zkontrolujte, zda je telefonní linka funkční. Funkčnost linky můžete zkontrolovat tak, že k ní připojíte běžný telefonní přístroj a poslechnete si, zda se ze sluchátka ozývá vytáčený tón.
- Zkontrolujte, zda telefonní číslo, které program používá k vytáčení, je správné. Je možné, že vytáčený režim modemu není kompatibilní s telefonní linkou.
- Pokud jste připojeni prostřednictvím Private Automatic Branch eXchange (PABX), modem pravděpodobně nebude fungovat správně.
- V dialogovém okně **Phone and Modem Options (Control Panel / Printers and Other Hardware / Phone and Modem Options)** zkontrolujte, zda je požadovaný modem uveden na kartě **Modems** a zda jsou na kartě **Dialing Rules** uvedeny správné informace o umístění.
Pokud ikona **Phone and Modem Options** není zobrazena, klepněte nalevo na příkaz **Switch to Classic View**.
- S tímto počítačem VAIO je dodávána speciální telefonní zástrčka pro příslušnou zemi, která umožňuje uživateli připojit telefonní linku k zásuvce ve zdi.
Doporučujeme použít dodanou zástrčku. Při použití jiné zástrčky může dojít ke zhoršení kvality připojení.
- Tento počítač nelze připojit k mincovnímu telefonnímu automatu, k vícečetným telefonním linkám ani k privátní telefonní ústředně (PBX). Jestliže připojíte modem k paralelní telefonní lince, modem nebo jiné připojené zařízení pravděpodobně nebude fungovat správně. Některé z těchto připojení mohou vytvářet nadměrný elektrický proud a způsobit selhání interního modemu.
- Tento modem podporuje pouze signál DTMF (tónová volba).
- Interní modem se používá pro přenos dat a faxů pomocí signalizace DTMF (Dual Tone Multi Frequency – tónová volba) v sítích PSTN (Public Switched Telephone Network – veřejná přepínaná telefonní síť) v následujících zemích: Belgie, Česká republika, Dánsko, Finsko, Francie, Island, Irsko, Itálie, Lucembursko, Německo, Nizozemí, Norsko, Portugalsko, Rakousko, Řecko, Švédsko, Švýcarsko, Španělsko, Velká Británie.

- Před používáním modemu je třeba vybrat zemi, ve které modem právě používáte. Podrobný postup výběru aktuálního umístění je uveden v části **Konfigurace modemu v Příručce k softwaru**.
- Netahejte za pružný obal příliš prudce.

Připojení modemem je pomalé

Rychlost připojení modemem ovlivňuje řada faktorů, včetně poruch na telefonní lince nebo kompatibility s telefonním vybavením (jako například s faxy nebo jinými modemy). Pokud se domníváte, že se modem nepřipojuje správně k jiným počítačovým modemům, faxům nebo k poskytovateli služeb Internetu, proveďte následující kroky:

- Požádejte telekomunikační společnost, aby zkontrolovala, zda na telefonní lince nedochází k poruchám.
- Jestliže problém souvisí s faxem, vyzkoušejte, zda nedochází k problémům při volání jiného faxu a zda je tento fax kompatibilní s faxmodemy.
- Máte-li problémy s připojením k poskytovateli služeb Internetu, ověřte, zda poskytovatel nemá technické problémy.
- Máte-li k dispozici druhou telefonní linku, zkuste připojit modem k této lince.

Používání funkce bezdrátové komunikace Wireless LAN (WLAN)*

Díky funkci bezdrátové komunikace Wireless LAN (WLAN) od společnosti Sony mohou všechna digitální zařízení, která jsou touto funkcí vybavena, vzájemně neomezeně komunikovat prostřednictvím výkonné sítě. Bezdrátová síť WLAN umožňuje mobilnímu uživateli přistupovat k místní síti (LAN) prostřednictvím bezdrátového (rádiového) připojení. To znamená, že už není potřeba vést kabely nebo dráty zdmi a stropy.

Bezdrátová komunikace Sony WLAN podporuje všechny běžné činnosti sítě Ethernet, navíc s výhodami mobility a vzdáleného přístupu. Můžete přistupovat k informacím nebo internetovým, intranetovým a síťovým zdrojům dokonce i uprostřed jednání nebo na cestě.

Můžete komunikovat buď **bez přístupového bodu Access Point**, tzn. mezi omezeným počtem počítačů (připojení **ad-hoc**), nebo prostřednictvím **přístupového bodu Access Point**. Druhá možnost umožňuje vytvořit síť s kompletní infrastrukturou (**infrastruktura**).

* V závislosti na modelu. Více informací naleznete v tištěném dokumentu **Specifications**.



V některých zemích může být používání produktů s funkcí WLAN omezeno místními zákony (například omezený počet kanálů). Proto si před aktivací funkcí WLAN pečlivě přečtěte leták **Wireless LAN Regulation**. Postup při výběru kanálů je uveden v další části této příručky (viz **Výběr kanálu pro bezdrátové síťové připojení (str. 52)**).

Funkce WLAN využívá standard IEEE 802.11b/g, který specifikuje aplikovanou technologii. Standard obsahuje šifrovací metodu: **Wired Equivalent Privacy (WEP)**, která představuje bezpečnostní protokol, a **WiFi Protected Access (WPA)**, což je specifikace standardu spolupráce mezi bezpečnostními prvky zvyšujícími úroveň ochrany dat a řízení přístupu pro stávající síť WiFi a která byla navržena společnými silami IEEE a Wi-Fi Alliance. Standard WPA byl navržen tak, aby zajišťoval dopřednou kompatibilitu se specifikací normy IEEE 802.11i. Využívá protokol vylepšeného šifrování dat TKIP (Temporal Key Integrity Protocol) kromě ověřování uživatele využívajícího

protokoly 802.1X a EAP (Extensible Authentication Protocol)). Šifrování dat chrání bezdrátová spojení mezi klientskými počítači a přístupovými body, která mohou být vystavena útoku. Kromě toho existují další typické mechanismy zabezpečení místní sítě LAN pro zajištění ochrany osobních dat, mezi které patří: zabezpečení heslem, šifrování mezi koncovými body, virtuální privátní sítě a ověřování.

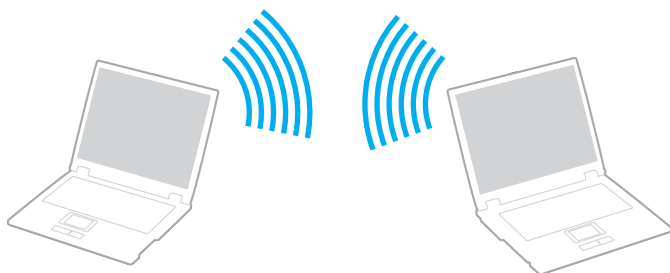
Zařízení pro bezdrátovou komunikaci v rámci místní sítě LAN, která používají standard IEEE 802.11a, nemohou komunikovat se zařízeními, která používají standard IEEE 802.11b nebo g, vzhledem k odlišným frekvencím. Zařízení pro bezdrátovou komunikaci v rámci místní sítě LAN, které používá standard IEEE 802.11g, může komunikovat pouze se zařízením, které používá standard IEEE 802.11b, nikoli standard IEEE 802.11a.

IEEE 802.11b: rychlost tohoto standardu je 11 Mbps nebo 30 až 100krát více než standardní telefonické připojení.

IEEE 802.11g: Rychlost tohoto standardu je 54 Mbps nebo asi 5 krát více než bezdrátová komunikace v místní síti LAN se standardem IEEE 802.11b (těto rychlosti dosáhnete jen při práci výlučně v režimu 802.11g a nikoli ve smíšeném režimu b/g).

Komunikace bez přístupového bodu (připojení ad-hoc)

V případě sítě ad-hoc tvoří místní síť pouze samotná bezdrátová zařízení bez dalšího centrálního moderátora nebo přístupového bodu. Každé zařízení komunikuje přímo s ostatními zařízeními v síti. Síť s připojením ad-hoc lze snadno vytvořit i doma.



Chcete-li komunikovat bez přístupového bodu (připojení ad-hoc), postupujte podle následujících pokynů:

- 1 Zapněte přepínač bezdrátové komunikace Wireless LAN.**

- 2 Na hlavním panelu poklepejte na ikonu sítě **Wireless Network Connection**.
Zobrazí se dialogové okno **Wireless Network Connection**.
- 3 Klepněte na tlačítko **Change advanced settings**.
Zobrazí se dialogové okno **Wireless Network Connection Properties**.
- 4 Vyberte kartu **Wireless Networks**.
- 5 Klepněte na tlačítko **Add....**
Zobrazí se dialogové okno **Wireless network properties**.
- 6 Zadejte hodnotu do pole **Network name (SSID)***.
Můžete si zvolit alfanumerické jméno **32-číselný**.
- 7 Zvolte **Open** z rozbalovacího seznamu **Network Authentication**.
- 8 Zvolte **WEP** z rozbalovacího seznamu **Data Encryption**.
- 9 Zrušte nastavení přepínače **The key is provided for me automatically**.
Zobrazí se některé informace.
- 10 Vyplňte pole **Network key***.
Síťový klíč by měl být dlouhý **5 nebo 13 alfanumerických znaků** nebo **10 nebo 26 hexadecimálních** znaků**. Můžete si vybrat.
- 11 Znovu vyplňte přesně stejný klíč **Network key** pro potvrzení.
- 12 V dolní části obrazovky vyberte zaškrťovací pole **This is a computer-to-computer (ad hoc) network; wireless access points are not used**.
- 13 Klepněte na tlačítko **OK**.
Název **Network name** se objeví v poli **Preferred networks**.
- 14 Klepněte na tlačítko **Advanced**.
Zobrazí se dialogové okno **Advanced**.
- 15 Vyberte přepínač **Computer-to-computer (ad hoc) networks only**.

16 Klepněte na tlačítko **Close**.

17 Klepněte na tlačítko **OK**.

Nyní je tento počítač připraven pro komunikaci s jiným počítačem.

* Chcete-li komunikovat mezi dvěma nebo více počítači, je třeba nakonfigurovat všechny tyto počítače naprosto stejně. Ve všech počítačích je tedy třeba použít stejné hodnoty **Network name** a **Network key** jako v prvním nakonfigurovaném počítači.

** **Hexadecimal**: číselné vyjádření pomocí číslic 0-9 (s běžným významem) a písmen A-F (nebo a-f), která vyjadřují hexadecimální číslice (decimálních) hodnot 10 až 15.

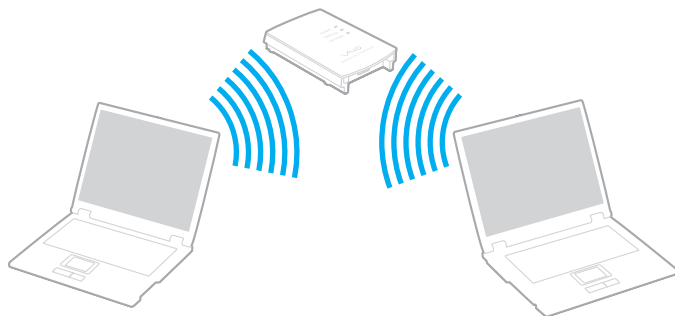


Na území Francie povoluje zákon venkovní používání bezdrátové komunikace WLAN pouze na vyhrazených kanálech. Více informací naleznete v letáku **Wireless LAN Regulations**.

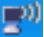
Sítě ad-hoc nepodporují WPA.

Komunikace prostřednictvím přístupového bodu (infrastruktura)

Infrastrukturální síť rozšiřuje stávající kabelovou místní síť na bezdrátová zařízení prostřednictvím přístupového bodu, například produktu **Sony PCWA-A320 Access Point**. Přístupový bod propojuje bezdrátovou a kabelovou místní síť a funguje jako centrální moderátor bezdrátové místní sítě LAN. Přístupový bod koordinuje přenos a příjem z více bezdrátových zařízení, která pracují ve specifikovaném rozsahu.



Chcete-li komunikovat prostřednictvím přístupového bodu (infrastruktura), postupujte podle následujících pokynů:

- 1 Zapněte **přepínač bezdrátové komunikace Wireless LAN**.
- 2 Pravým tlačítkem myši klepněte na síťovou ikonu  na liště s hlášením **Wireless Network Connection**.
- 3 Klepněte na příkaz **View Available Wireless Networks**.
Zobrazí se dialogové okno **Wireless Network Connection**.
- 4 Vyberte síť, kterou chcete používat.
- 5 Zadejte hodnotu do pole **Network Key**.
Pokud používáte přístupový bod **Sony Access Point PCWA-A320**, není ve výchozím nastavení nutné zadávat žádný šifrovací klíč WEP/WPA. Pro umožnění komunikace je třeba zaškrtnout políčko **Allow me to connect to the selected wireless network, even though it is not secure**.
- 6 Klepněte na tlačítko **Connect**.
Po 30 sekundách bude spojení navázáno.

Další informace o instalaci najdete v dokumentaci dodané s přístupovým bodem **Access Point**.



Klíč WPA musí obsahovat alespoň 8 znaků.

Používání zabezpečeného přístupu WiFi (WPA)

WPA je bezpečnostní vylepšení bezdrátové technologie, které umožňuje přenášet data vysoce bezpečným způsobem.*

Při používání nástroje WPA na svém počítači postupujte podle následujících pokynů:

- 1** Zapněte **přepínač bezdrátové komunikace Wireless LAN**.
- 2** Na hlavním panelu klepněte pravým tlačítkem myši na ikonu sítě **Wireless Network Connection**.
- 3** Zvolte možnost **View available network connections**.
Zobrazí se dialogové okno **Wireless Network Properties**.
- 4** Zvolte bezdrátovou síť, ke které se chcete připojit.
- 5** Vyplňte pole **Network key**.
Pole Network key by mělo mít minimálně 8 znaků. Můžete si vybrat.
- 6** Znovu vyplňte přesně stejný klíč **Network key** pro potvrzení.
- 7** Klepněte na tlačítko **Connect**.
Spojení se vytvoří.

* Další informace o přístupových bodech viz také další části této příručky.



V režimu Ad-hoc nelze používat zabezpečení WPA (specifikace samotného standardu).

Na území Francie povoluje zákon venkovní používání bezdrátové komunikace WLAN pouze na vyhrazených kanálech. Více informací naleznete v letáku **Wireless LAN Regulations**.

Výběr kanálu pro bezdrátové síťové připojení

Při konfiguraci 802.11b/g lze použít kanály 1 až 13.

(a) Prostřednictvím přístupového bodu („infrastruktura“)

- Bude použit kanál vybraný přístupovým bodem.
- UPOZORNĚNÍ:** Podrobné pokyny pro výběr kanálu pro přístupový bod najdete v letáku návodu k obsluze.

(b) Bez přístupového bodu („ad-hoc“)

- Pokud bezdrátové připojení naváže počítač VAIO, bude vybrán kanál 11.
- UPOZORNĚNÍ:** Na území Francie povoluje zákon venkovní používání bezdrátové komunikace Wireless LAN pouze na vyhrazených kanálech. Podrobné informace najdete **Wireless LAN Regulations**.
- Pokud bezdrátové připojení naváže bezdrátové zařízení na druhé straně, bude bezdrátová komunikace vedena na kanálu vybraném tímto zařízením.

! Šířka pásma 2,4 GHz používaná zařízeními kompatibilními s Wireless LAN je také využívána četnými dalšími zařízeními. Ačkoli zařízení kompatibilní s bezdrátovou komunikací LAN využívají technologii pro minimalizaci rušení z jiných zařízení, která používají stejnou šířku pásma, mohou tato rušení způsobovat nižší komunikační rychlost, užší rozsah komunikace nebo přerušování bezdrátového spojení.

Rychlost komunikace závisí na vzdálenosti mezi komunikujícími zařízeními, existenci překážek mezi nimi, konfiguraci zařízení, rádiových podmínkách a použitím softwaru. Kromě toho může vlivem rádiových podmínek dojít k přerušování komunikace.

Rozsah komunikace závisí na skutečné vzdálenosti mezi komunikačními zařízeními, existenci překážek mezi těmito zařízeními, rádiových podmínkách, okolním prostředím, které zahrnuje existenci zdí a materiálu těchto zdí, a použitím softwaru.

Používání produktů se standardem IEEE 802.11b a IEEE 802.11g na stejné bezdrátové síti může snížit komunikační rychlost vlivem rádiového rušení. Proto jsou produkty standardu IEEE 802.11g navrženy ke snižování komunikační rychlosti, aby zajistily komunikaci s produkty standardu IEEE 802.11b.

Pokud komunikační rychlost není tak vysoká, jak jsme očekávali, může pomoci změna bezdrátového kanálu na přístupovém bodě.

Odstraňování problémů s bezdrátovou síťovou komunikací

Nelze používat funkci bezdrátové komunikace Wireless LAN

Zkontrolujte, zda je zapnutý přepínač bezdrátové síťové komunikace **Wireless LAN**.

Přístupový bod Access Point bezdrátové sítě Wireless LAN a počítač nemohou komunikovat

- Zkontrolujte, zda je zapnutý přepínač bezdrátové síťové komunikace Wireless LAN.
- Zkontrolujte, zda je zapnuto napájení přístupového bodu Access Point.
- Zkontrolujte, zda je přístupový bod zobrazen v okně **Available networks**.
 - Chcete-li toto okno zobrazit, klepněte na tlačítko Start a potom na položku **Control Panel**.
 - Klepněte na tlačítko **Network and Internet Connections**.
 - Klepněte na ikonu **Network Connections**.
 - Klepněte pravým tlačítkem myši na ikonu **Wireless Network Connection** a vyberte příkaz **Properties**.
 - Vyberte kartu **Wireless Networks**.
 - Zkontrolujte, zda je přístupový bod zobrazen v okně **Available networks**.
 - Na dostupnost připojení mají vliv vzdálenost a překážky. Pravděpodobně bude třeba přemístit počítač dále od překážek nebo blíže k používanému přístupovému bodu.

Rychlost přenosu dat je nízká

- Maximální rychlost komunikace se může lišit v závislosti na překážkách nebo vzdálenosti mezi komunikačními zařízeními, rádiových vlnách, operačním systému nebo používaném softwaru. Odstraňte překážku nebo zmenšete vzdálenost mezi přístupovým bodem a počítačem.
- Ve stejném okamžiku může používaný přístupový bod komunikovat s jiným bodem. Přečtěte si příručku k přístupovému bodu.
- Jestliže s jedním přístupovým bodem komunikuje najednou několik počítačů, může dojít k přetížení bodu. Počkejte několik minut a přístup zopakujte.
- Při komunikaci zařízení pro bezdrátovou síťovou komunikaci standardu IEEE 802.11g se zařízením standardu IEEE 802.11b se rychlost komunikace běžně snižuje.

Nelze přistupovat k Internetu

- Zkontrolujte nastavení přístupového bodu. Přečtěte si příručku k přístupovému bodu.
- Zkontrolujte, zda počítač a přístupový bod Access Point mezi sebou komunikují.
- Zmenšete vzdálenost mezi přístupovým bodem Access Point a počítačem.

Nelze využít bezdrátovou síť LAN

Zkontrolujte, zda je aktivní služba **Wireless Zero Configuration**.

Pro kontrolu stavu služby **Wireless Zero Configuration service** postupujte následovně:

- 1 Klepněte na tlačítko **Start** a vyberte příkaz **Control Panel**.
Objeví se okno **Control Panel**.
- 2 Klepněte na ikonu **Performance and Maintenance**.
- 3 Klepněte na ikonu **Administrative Tools**.
- 4 Poklepejte na ikoně **Services**.
Objeví se okno **Services**.
- 5 Zkontrolujte **Status** a **Startup Type** pro **Wireless Zero Configuration**.
Pokud se pod **Status** a **Startup Type** objeví **Started** a **Automatic**, pak je služba **Wireless Zero Configuration** aktivní.

Pro aktivaci služby **Wireless Zero Configuration service** postupujte následovně:

- 1 V okně **Services** stiskněte pravé tlačítko myši na **Wireless Zero Configuration** a klepněte na **Properties**.
Objeví se okno **Wireless Zero Configuration Properties**.
- 2 Zvolte si **Automatic** pro **Startup type** a klepněte na **Apply**.
- 3 Klepněte na **Start** pod **Service status**.
- 4 Pro uzavření okna klepněte na **OK**.

Používání úsporných režimů

Při napájení počítače z baterie můžete využít nastavení řízení spotřeby za účelem prodloužení životnosti akumulátoru. Kromě normálního provozního režimu, ve kterém lze vypínat některá konkrétní zařízení, je počítač vybaven dvěma zvláštními úspornými režimy: **Standby** a **Hibernate**. Při napájení z akumulátoru byste si měli být vědomi toho, že pokud se zbývající napětí akumulátoru sníží, vstoupí počítač automaticky do režimu **Hibernate** nezávisle na zvoleném nastavení řízení spotřeby.



Pokud napětí akumulátoru klesne pod 10 %, připojte adaptér střídavého napětí a nechte akumulátor nabít. Nebo vypněte počítač a vložte zcela nabitý akumulátor.

Používání normálního režimu Normal

V tomto režimu se počítač nachází při běžném používání. Je-li tento režim aktivní, rozsvítí se zelená kontrolka napájení. Chcete-li ušetřit energii v době, kdy s počítačem nepracujete, můžete vypnout některé konkrétní zařízení, například displej LCD nebo pevný disk.

Používání úsporného režimu Standby

V úsporném režimu Standby počítač vypne displej LCD a nastaví nízký režim spotřeby pevného disku a procesoru. Je-li tento režim aktivní, bude blikat oranžová kontrolka napájení.

Při aktivaci úsporného režimu Standby postupujte podle následujících pokynů:

Klepněte na tlačítko **Start**, vyberte příkaz **Turn Off Computer** a potom klepněte na tlačítko **Stand By**.

Chcete-li obnovit režim **Normal**, stiskněte libovolnou klávesu.



Jestliže stisknete a podržíte tlačítko napájení déle než čtyři sekundy, počítač se automaticky vypne. Ztratíte všechna neuložená data.

Jestliže se počítač nachází v úsporném režimu **Standby**, nelze vložit disk.

Počítač se přepíná z úsporného režimu **Standby** rychleji než z režimu spánku **Hibernate**.

V režimu **Standby** je spotřeba energie větší než v režimu **Hibernate**.

Pokud se akumulátor vybije, když počítač vstoupí do režimu **Standby**, ztratíte všechna neuložená data. Návrat do předchozího pracovního stavu je nemožný. Ztrátě dat předejdete častým ukládáním.

Pokud je počítač napájen ze síťové zásuvky a během 25 minut jej nepoužijete, přejde do úsporného režimu **System Standby**. Pokud je počítač napájen z baterií a během 25 minut jej nepoužijete, rovněž přejde do úsporného režimu **System Standby**. Chcete-li tomu zabránit, můžete změnit nastavení v okně **Power Options Properties** (klepnutím pravým tlačítkem myši na ikonu **stav napájení** na hlavním panelu - zvolte **Adjust Power Properties** - pak zvolte kartu **Power Schemes** a změňte nastavení v **Settings for VAIO optimized power scheme**).

Používání režimu spánku Hibernate

Stav systému bude uložen na pevný disk a potom bude vypnuto napájení. I když se akumulátor vybije, data nebudou ztracena. Je-li tento režim aktivní, nesvítí kontrolka napájení.

Při aktivaci režimu spánku **Hibernate** postupujte podle následujících pokynů:

Stiskněte klávesovou zkratku **<Fn>+<F12>**.

Zobrazí se obrazovka **Hibernating** a počítač přejde do režimu spánku **Hibernate**.

Další možnost:

Klepněte na tlačítko **Start** a vyberte příkaz **Turn Off Computer**.

Na obrazovce **Turn off computer** stiskněte a podržte klávesu **<Shift>** a stiskněte tlačítko **Hibernate**.

Chcete-li obnovit normální režim **Normal**, postupujte podle následujících pokynů:

Zapněte počítač stisknutím tlačítka napájení.

Počítač se vrátí do předchozího stavu.



Jestliže stisknete a podržíte tlačítko napájení déle než čtyři sekundy, počítač se automaticky vypne.

Pokud po delší dobu nepoužíváte adaptér AC, uveďte počítač do režimu **Hibernate**. Tento úsporný režim vám ušetří čas strávený vypínáním počítače normálním způsobem.

Jestliže se počítač nachází v režimu spánku **Hibernate**, nelze vložit disk.

Aktivace režimu spánku **Hibernate** trvá déle než aktivace úsporného režimu **Standby**.

Návrat do normálního režimu **Normal** z režimu spánku **Hibernate** trvá déle než z úsporného režimu **Standby**.

V režimu spánku **Hibernate** je spotřeba energie nižší než v úsporném režimu **Standby**.

Dokud nezhasne kontrolka napájení, počítač nepřemísťujte.

Odstraňování problémů řízení spotřeby

Nastavení řízení spotřeby nereaguje

Pokud zahájíte přechod do režimu s nižší spotřebou, jako například do režimu spánku **Hibernate**, a potom změníte režim dříve, než se předchozí operace dokončí, může dojít k nestabilitě operačního systému v počítači.

Chcete-li obnovit normální provozní stabilitu počítače, postupujte podle následujících pokynů:

- 1 Ukončete všechny spuštěné aplikace.
- 2 Použijte klávesovou zkratku **<Ctrl>+<Alt>+<Delete>** a v zobrazeném rozbalovacím seznamu vyberte možnost **Restart**. Počítač se restartuje.
- 3 Pokud problém přetrvává, vypněte počítač stisknutím a podržením tlačítka napájení déle než čtyři sekundy.

Řízení spotřeby pomocí VAIO Power Management

Řízení spotřeby pomáhá nastavit schémata řízení spotřeby vašeho počítače, který je napájen ze sítě nebo z akumulátoru tak, aby odpovídaly vašim požadavkům na spotřebu.

VAIO Power Management je softwarou aplikací vyvinutou výhradně pro počítače VAIO. Prostřednictvím této softwarovou aplikace můžete vylepšit funkce řízení spotřeby ve Windows tak, aby byl zajištěn lepší provoz počítače a delší životnost akumulátoru.

Zapnutí řízení spotřeby VAIO Power Management

Při spuštění počítače se zobrazí ikona **power status** na hlavním panelu. Tato ikona označuje, jaký typ zdroje energie je právě používán, např. napájení ze sítě. Pokud poklepáte na tuto ikonu, zobrazí se dialogové okno **Power Meter** a zobrazí aktuální stav napájení.

Funkce VAIO Power Management jsou přidány do **Power Options Properties** ve Windows.

Při aktivaci funkce VAIO Power Management postupujte podle následujících pokynů:

- 1 Klepněte pravým tlačítkem myši na ikonu **power status** na hlavním panelu.
- 2 Zvolte **Adjust Power Properties**.
Zobrazí se dialogové okno **Power Options Properties**.
- 3 Zvolte kartu **VAIO Power Management**.

Zapnutí schémat řízení spotřeby VAIO Power Management

VAIO Power Management nabízí několik předdefinovaných **power schemes**. Každé schéma obsahuje skupinu nastavení řízení spotřeby, která jsou zaměřena na konkrétní cíle při řízení spotřeby. Můžete si vybrat od maximálního řízení spotřeby až po žádné řízení spotřeby.

Při aktivaci schémat řízení spotřeby VAIO Power Management postupujte podle následujících pokynů:

- 1** Otevřete **Adjust Power Properties**.
- 2** Zvolte kartu **Power Schemes**.
- 3** Zvolte schéma řízení spotřeby v rozbalovacím seznamu **Power schemes**.
- 4** Pokud nyní vyberete kartu **VAIO Power Management**, uvidíte, že zvolené schéma řízení spotřeby se zobrazí vpravo od **Power Scheme**.
- 5** V případě potřeby můžete změnit položky na seznamu, např. jas LCD displeje.
- 6** Klepněte na tlačítko **OK**.
Schéma řízení spotřeby bylo aktivováno.



Pro nastavení schématu řízení spotřeby musíte mít na svém počítači přístupová práva administrátora.

Pro další informace o funkcích **VAIO Power Management** a **Power Schemes** si prostudujte soubor elektronické nápovědy.

<i>Power Scheme</i>	<i>Popis</i>
Power Management Off	Vypne všechny funkce řízení spotřeby, jako například režimy Standby a Hibernate.
VAIO Optimized	Standardní stav řízení spotřeby pro všechny zdroje napájení.
VAIO Maximum Battery	Umožňuje šetřit energii, dosáhnout maximální životnosti akumulátoru a dobrý výkon při napájení z akumulátoru. Snižuje jas zobrazení a po uplynutí určeného intervalu přepíná systém do úsporného režimu Standby .
VAIO Ultimate Battery	Prodlužuje VAIO Maximum Battery tak, že zcela vypne funkci optické mechaniky.



Pokud jste vybavení mobilní CPU (viz také tištěná karta **Specifications**), může se na hlavním panelu zobrazit ikona řízení procesoru. Ikona řízení procesoru (CPU) označuje stav řízení procesoru (Performance, Adaptive, Battery Life, Degraded). Pokud chcete ikonu zobrazit, klepněte na tlačítko **Advanced** na kartě **VAIO Power Management**. Zvolte pole **Show CPU status icon in the taskbar** a pak klepněte na **OK**.

Pokud chcete vědět více o ikoně řízení procesoru, prostudujte si soubor elektronické nápovědy (**Other Information - Icons on the Notification Area**).

Obnova výchozích nastavení

Nastavení schématu řízení spotřeby, které jste změnili na kartě **VAIO Power Management**, můžete obnovit do výchozího stavu.

Při obnově výchozího nastavení postupujte podle následujících pokynů:

- 1 Zvolte kartu **VAIO Power Management** v okně **Power Options Properties**.
- 2 Klepněte na tlačítko **Advanced**.
Zobrazí se dialogové okno **VAIO Power Management**.
- 3 Klepněte na tlačítko **Reset by default**.
Zobrazí se okno **Confirm**.
- 4 Zvolte možnost **Restore all power schemes to the original factory default settings**.
- 5 Klepněte na tlačítko **OK**.
Okno **Confirm** se uzavře a výchozí nastavení budou obnovena pro všechny možnosti schématu řízení spotřeby.

VAIO Power Management Viewer

Spuštění aplikaci VAIO Power Management Viewer provedete následujícím způsobem:

Zvolte  na kartě **VAIO Power Management**.

Alternativně můžete klepnout na **Start**, ukázat na **All Programs, Security & Utilities** a **VAIO Power Management** a pak klepnout na **VAIO Power Management Viewer** a aplikaci spustit.

VAIO Power Management Viewer je uveden na dvou kartách: **Running on batteries** a **Plugged in**. Při spuštění aplikace se automaticky zobrazí karta příslušná pro schéma řízení spotřeby vašeho počítače. Na každé kartě je znázorněn graf, zobrazující výkon s aktuálním schématem řízení spotřeby a modifikované schéma řízení spotřeby v odpovídajících barvách.

Změnu schématu řízení spotřeby provedete takto:

Zvolte požadované schéma řízení spotřeby z rozbalovacího seznamu v aplikaci VAIO Power Management Viewer.

Zobrazení výkonu s modifikovaným schématem řízení spotřeby pomocí aplikace VAIO Power Management provedete takto:

Pokud jsou v chodu obě aplikace VAIO Power Management a VAIO Power Management Viewer, pak VAIO Power Management Viewer zobrazuje výkon se schématem řízení spotřeby, které bylo modifikováno pomocí VAIO Power Management.



K nastavení nebo modifikaci schématu řízení spotřeby používejte VAIO Power Management.

Připojování periferních zařízení

Funkčnost počítače lze rozšířit prostřednictvím různých portů, kterými je vybaven.

- ❑ **Připojení externího zobrazovacího zařízení (str. 64)**
- ❑ **Výběr režimu zobrazení (str. 70)**
- ❑ **Používání funkce více monitorů (str. 71)**
- ❑ **Připojení externích reproduktorů (str. 76)**
- ❑ **Připojení externího mikrofonu (str. 77)**
- ❑ **Připojení zařízení s rozhraním USB (str. 78)**
- ❑ **Připojení tiskárny (str. 84)**
- ❑ **Připojení zařízení s rozhraním i.LINK (str. 86)**
- ❑ **Připojení k síti (LAN) (str. 91)**



Chcete-li se seznámit s porty v počítači, přečtěte si tištěnou stránku **Specifications**.

Spotřební materiál, příslušenství a periférie Sony lze zakoupit u nejbližšího prodejce nebo na webu společnosti Sony:

www.sonystyle-europe.com

Další informace o kompatibilitě připojovaných zařízení najdete na webu služby VAIO-Link: www.vaio-link.com

Připojení externího zobrazovacího zařízení

K tomuto počítači lze připojit externí zobrazovací zařízení. Mezi ta zařízení, se kterými lze počítač používat, patří například monitor nebo projektor.



Před připojením externího zobrazovacího zařízení vypněte počítač a periferní zařízení a odpojte adaptér střídavého napětí ze síťové zásuvky.

Napájecí kabel připojte až po zapojení všech ostatních kabelů.

Zapněte periferní zařízení a potom počítač.

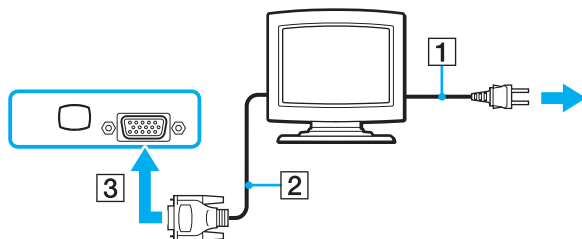
Připojená externí zobrazovací zařízení budou fungovat jako sekundární zobrazení.

Pouze na systémech Windows můžete také použít externí monitor.

Připojení běžného počítačového monitoru

Při připojování běžného počítačového monitoru postupujte podle následujících pokynů:

- 1 V případě potřeby připojte jeden konec kabelu napájení (1) k monitoru a druhý konec do síťové zásuvky.
- 2 Připojte kabel monitoru (2) (není součástí dodávky) ke konektoru monitoru/VGA (3) v počítači.

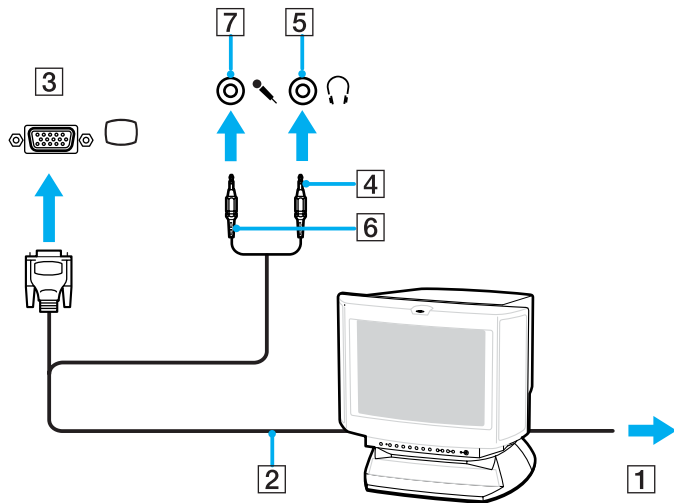


Připojení multimediálního počítačového monitoru

K tomuto počítači lze připojit multimediální počítačový monitor, který je vybaven integrovanými reproduktory a mikrofonu.

Při připojování multimediálního počítačového monitoru postupujte podle následujících pokynů:

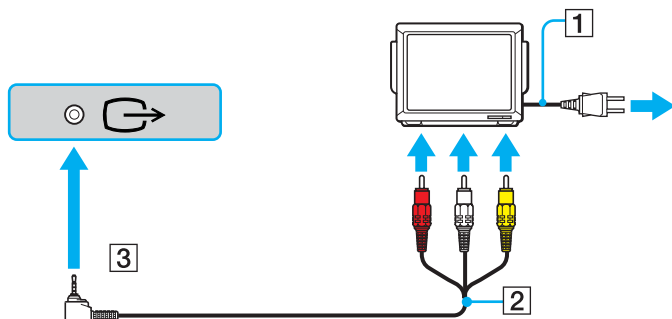
- 1 Zasuňte síťovou zástrčku multimediálního počítačového monitoru (1) do síťové zásuvky.
- 2 Připojte kabel monitoru (2) (není součástí dodávky) ke konektoru monitoru/VGA (3) □ v počítači.
- 3 Připojte kabel reproduktorů (4) ke konektoru sluchátek (5) 🎧 v počítači.
- 4 Připojte kabel reproduktorů (6) ke konektoru sluchátek (7) 🎧 v počítači.



Připojení televizoru

Při připojování televizoru k počítači postupujte podle následujících pokynů:

- 1 Připojte napájecí kabel televizoru (1) do síťové zásuvky.
- 2 Připojte jeden konec kabelu audio/video (2) (volitelný) ke konektoru AV Out (3) (žlutý) a druhý konec k televizoru.
- 3 Přepněte vstupní kanál televizoru TV na externí vstup.
- 4 Nastavte systém konfigurace televizoru.



 Další informace o instalaci a používání najdete v příručce dodané s periferním zařízením.

Vložíte-li disk DVD do jednotky DVD-ROM pro sledování videa na televizoru, pravděpodobně nebude možné přepínat mezi displejem LCD a televizorem pomocí klávesové zkratky <Fn>+<F7>.

Řešení:

1. Vysuňte disk DVD z počítače.
2. Po vysunutí disku přepněte mezi displejem LCD a televizorem pomocí klávesové zkratky <Fn>+<F7>.

Obraz se objeví na displeji LCD i na televizoru. Zasuňte disk DVD, aby se spustil software DVD.

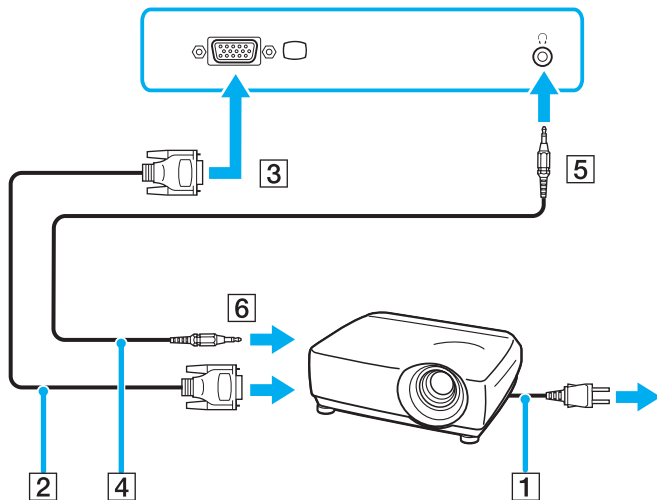
Pokud počítač používá zobrazení o rozlišení více než 1024 x 768 obrazových bodů, část obrazu se na obrazovce televizoru nezobrazí. Skrytou část lze na obrazovce zobrazit posunutím kurzoru. Chcete-li zobrazit obraz v plné velikosti, změňte rozlišení zobrazení v počítači na **1024 x 768** obrazových bodů nebo nižší.

Který kabel mám použít na připojení počítače VAIO s audio/video portem k TV? Musíte použít AV kabel s miniaturním jack-konektorem na jedné straně a 3 RCA („cinch“) konektory na straně druhé. Například Sony **VMC-20FR**, který je k dispozici u různých maloobchodních prodejců. Uvědomte si, že ne všechny televizory jsou vybaveny vstupy RCA, a pokud váš televizní přijímač nemá takové RCA vstupy, musíte si opatřit adaptér RCA Scart (za předpokladu, že televizor je vybaven vstupním konektorem Scart). Pokud je počítač VAIO vybaven konektorem S-video, můžete jej použít jako alternativní způsob připojení. Prostudujte si **Knowledge Bases** na webových stránkách www.vaio-link.com.

Připojení projektoru

Při připojení projektoru postupujte podle následujících pokynů:

- 1 Připojte napájecí kabel projektoru (1) do síťové zásuvky.
- 2 Zastrčte signální kabel RGB (2) do konektoru monitoru/VGA (3) □ na počítači.
- 3 Zastrčte audio kabel (4) (nepřiložen) do konektoru sluchátek (5) 🎧.
- 4 Připojte kabel signálu RGB a zvukový kabel ke konektorům projektoru (6).



Za určitých okolností nebude možné zobrazit obraz na displeji LCD a zároveň na externím zobrazovacím zařízení nebo v projektoru.

K přepínání zobrazení obrazu mezi displejem LCD a externím zobrazovacím zařízením můžete použít klávesovou zkratku **<Fn>+<F7>**.

Problémy s externími monitory

Nelze zobrazit obsah na dvou nebo více monitorech současně.

Nelze zobrazovat obsah na více externích monitorech současně.

Vyberte si jeden externí monitor.

Výběr režimu zobrazení

Je-li počítač připojen k externímu zobrazovacímu zařízení (běžný počítačový monitor, televizor atd.), můžete vybrat, které zobrazení se bude používat jako primární. Chcete-li používat displej počítače a externí zobrazovací zařízení současně, najdete další informace v části **Používání funkce více monitorů (str. 71)**.

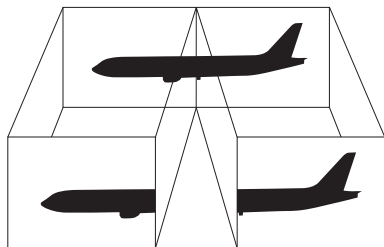
Při změně primárního monitoru postupujte podle následujících pokynů:

- 1 Klepněte na tlačítko **Start** a vyberte příkaz **Control Panel**.
Zobrazí se okno **Control Panel**.
- 2 Klepněte na ikonu **Appearance and Themes**.
- 3 Klepněte na ikonu **Display**.
Zobrazí se dialogové okno **Display Properties**.
- 4 Klepněte na kartu **Settings**.
- 5 Klepněte na tlačítko **Advanced**.
- 6 Klepněte na záložku **Displays** a zvolte si monitor.
- 7 Klepněte na tlačítko **Yes**.

Používání funkce více monitorů

Funkce více monitorů umožňuje zobrazit části pracovní plochy na několika samostatných zobrazovacích zařízeních. Je-li například ke konektoru monitoru připojen externí monitor, může společně s displejem fungovat jako jedna pracovní plocha.

Můžete přesouvat kurzor z jednoho monitoru na druhý. Tato funkce umožňuje přetahovat objekty, jako například otevřená okna aplikací nebo panely nástrojů, z jednoho monitoru na druhý.



Některé monitory nebo televizory nemusí vždy podporovat funkci více monitorů.

Některé softwarové aplikace možná nebudou kompatibilní s nastaveními více monitorů.

Při používání režimu více monitorů dbejte, aby počítač nevstoupil do režimů **Standby** nebo **Hibernate**, jinak není zaručen návrat do režimu **Normal**.

Pokud každý monitor používá jiné barevné nastavení, nerozdělujte jedno okno tak, aby bylo zobrazeno na obou monitorech. V opačném případě software pravděpodobně nebude pracovat správně.

Nastavte u obou monitorů méně barev a nižší rozlišení.

Volba režimu více monitorů

Pro volbu režimu více monitorů postupujte následovně:

- 1 Klepněte na tlačítko **Start** na hlavním panelu systému **Windows**.
- 2 Klepněte na **Control Panel**.
- 3 Klepněte na ikonu **Appearance and Themes**.
- 4 Klepněte na ikonu **Display**.
- 5 Vyberte kartu **Settings**.
- 6 Klepněte na zobrazení označené **2**.
- 7 Zaškrtněte políčko **Extend my Windows desktop onto this monitor**.
- 8 Klepněte na tlačítko **Apply** a potom na tlačítko **OK**.



Některé monitory nebo televizory nemusí vždy podporovat funkci více monitorů.

Nastavení barev a rozlišení pro jednotlivá zobrazení

Pro každý monitor, který je součástí zobrazení, můžete nastavit barvy zobrazení a rozlišení.

Při nastavování barev a rozlišení jednotlivých zobrazení postupujte podle následujících pokynů:

- 1 Klepněte na tlačítko **Start** na hlavním panelu systému **Windows**.
- 2 Klepněte na **Control Panel**.
- 3 Klepněte na ikonu **Appearance and Themes**.
- 4 Klepněte na ikonu **Display**.
- 5 Vyberte kartu **Settings**.
- 6 Klepněte na zobrazení (1 nebo 2), u kterého chcete změnit barvy nebo rozlišení.
- 7 Chcete-li změnit barvy, vyberte některou možnost ze seznamu **Color quality**.
- 8 Pro nastavení rozlišení použijte posuvník **Screen resolution**.
- 9 Klepněte na tlačítko **Apply** a potom na tlačítko **OK**.

Uživatelské úpravy více monitorů

Režim více monitorů lze upravovat změnou pozice obou monitorů ze soupravy.

Pro uživatelské úpravy režimu více monitorů postupujte následovně:

- 1 Klepněte na tlačítko **Start** na hlavním panelu systému **Windows**.
- 2 Klepněte na **Control Panel**.
- 3 Klepněte na ikonu **Appearance and Themes**.
- 4 Klepněte na ikonu **Display**.
- 5 Klepněte na kartu **Settings**.
- 6 Přetáhněte ikony monitoru tak, aby odpovídaly skutečnému uspořádání monitorů. Ikony obou monitorů musí být spojeny, aby tvořily soupravu monitorů.
- 7 Klepněte na tlačítko **Apply** a potom na tlačítko **OK**.

Rušení funkce více monitorů

Pro zrušení funkce více monitorů postupujte následovně:

- 1 Klepněte na tlačítko **Start** na hlavním panelu systému **Windows**.
- 2 Klepněte na **Control Panel**.
- 3 Klepněte na ikonu **Appearance and Themes**.
- 4 Klepněte na ikonu **Display**.
- 5 Klepněte na kartu **Settings**.
- 6 Klepněte na zobrazení 2.
- 7 Zrušte zaškrtnutí políčka **Extend my Windows desktop onto this monitor**.
To zruší více monitorů.



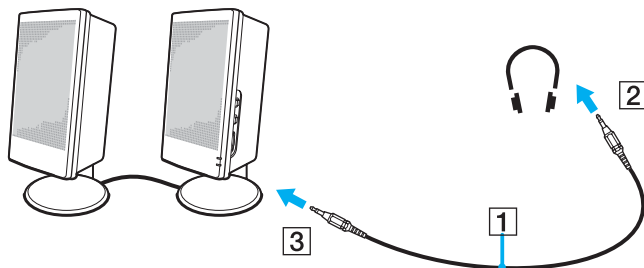
Podrobnosti o přepínání z primárního na sekundární zobrazení najdete v části **Výběr režimu zobrazení** ([str. 70](#)).

Připojení externích reproduktorů

Připojením externích reproduktorů k počítači je možné zvýšit kvalitu zvuku.

Při připojení externích reproduktorů postupujte podle následujících pokynů:

- 1 Připojte kabel reproduktorů (1) ke konektoru sluchátek (2).
- 2 Druhý konec kabelu reproduktorů připojte k externímu reproduktoru (3).
- 3 Před zapnutím reproduktorů snižte jejich hlasitost.



Používejte pouze reproduktory, které jsou určeny pro připojení k počítači.

Nepokládejte na reproduktory diskety. Hrozí poškození dat magnetickým polem reproduktorů.

Odstraňování problémů se zvukem

Z reproduktorů nevychází žádný zvuk


- Používáte-li externí reproduktory, zkontrolujte, zda jsou správně připojeny a zda je nastavena hlasitost. Vypněte tlačítko pro ztlumení (jsou-li jím reproduktory vybaveny). Jsou-li reproduktory napájeny akumulátory, zkontrolujte, zda jsou správně nainstalované a nabitě.

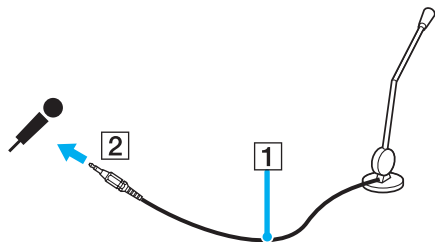
- ❑ Odpojte zvukový kabel od konektoru sluchátek (je-li připojen).

Připojení externího mikrofonu

Chcete-li používat vstupní zvukové zařízení (například pro konverzaci na Internetu), je třeba k počítači připojit externí mikrofon.

Při připojení externího mikrofonu postupujte podle následujících pokynů:

Připojte kabel mikrofonu (1) ke konektoru mikrofonu (2) označenému symbolem .



Používejte pouze mikrofon, který je určen pro připojení k počítači.

Odstraňování problémů se zvukem

Mikrofon nefunguje

Používáte-li externí mikrofon, zkontrolujte, zda je správně připojen k příslušnému konektoru mikrofonu.

Připojení zařízení s rozhraním USB

K tomuto počítači lze připojit zařízení s rozhraním USB (například myš, disketovou jednotku, klávesnici nebo tiskárnu).

Připojení těchto zařízení je usnadněno nejnovější technologií plug and play. Před jejich připojováním není nutné vypínat počítač (není-li uvedeno jinak v příložené příručce).

V některých případech je třeba nainstalovat software pro zařízení s rozhraním USB dříve, než je připojíte. Při zanedbání tohoto postupu hrozí, že zařízení nebude fungovat správně. Další informace najdete v příručce dodané se zařízením.

Přehráváte-li DVD (video nebo audio) a chcete odstranit zařízení USB, např. reproduktory kompatibilní s USB, musíte nejprve vypnout DVD. Odstraňování zařízení kompatibilního s USB při přehrávání DVD (video nebo audio) může způsobit poruchu.

Chcete-li předejít poškození počítače a/nebo zařízení USB, řiďte se následujícím:

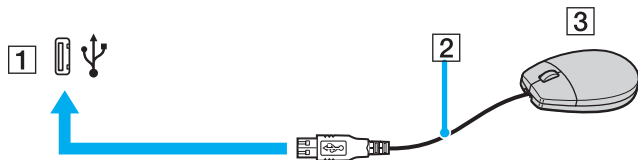
- Při přesunování počítače s připojeným zařízením USB se vyvarujte otřesů nebo působení síly na konektory USB.
- Nevkládejte počítač s připojenými zařízeními USB do tašky nebo kufříku.

- Připojení myši s rozhraním USB (str. 79)**
- Připojení disketové jednotky s rozhraním USB (str. 80)**

Připojení myši s rozhraním USB

Při připojování myši s rozhraním USB postupujte podle následujících pokynů:

- 1 Zvolte požadovaný konektor (1) rozhraní USB.
 - 2 Připojte kabel myši s rozhraním USB (2) ke konektoru tohoto rozhraní.
- Nyní můžete začít myš s rozhraním USB používat (3).



V tomto počítači je předinstalován softwarový ovladač myši VAIO s rozhraním USB. Chcete-li začít tuto myš používat, stačí ji připojit ke konektoru rozhraní USB.

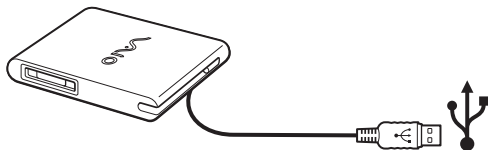
Připojení disketové jednotky s rozhraním USB

K tomuto počítači lze připojit disketovou jednotku s rozhraním USB, kterou můžete zakoupit jako speciální volitelný doplněk.

Při připojování disketové jednotky s rozhraním USB postupujte podle následujících pokynů:

- 1 Zvolte požadovaný konektor rozhraní USB.
- 2 Připojte kabel disketové jednotky s rozhraním USB ke konektoru tohoto rozhraní. Logo VAIO na disketové jednotce musí směřovat nahoru.

Nyní můžete začít tuto disketovou jednotku používat.



Používáte-li disketovou mechaniku USB, nepůsobte na konektor USB silou. Může dojít k poruše.

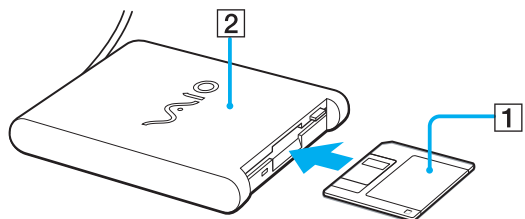
Při odpojování disketové jednotky s rozhraním USB postupujte podle následujících pokynů:

- Je-li počítač zapnutý, počkejte, až zhasne kontrolka disketové jednotky, a potom odpojte kabel rozhraní USB. V případě nesprávného odpojení disketové jednotky hrozí zhroutilí systému a ztráta všech neuložených dat.
- Je-li počítač vypnutý, můžete odpojit kabel rozhraní USB od počítače přímo.

Vložení diskety

Při vkládání diskety postupujte podle následujících pokynů:

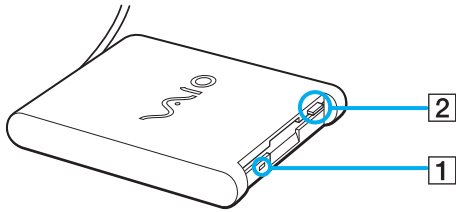
- 1 Uchopte disketu (1) tak, aby štítek směřoval nahoru.
- 2 Lehce zasuňte disketu do jednotky (2) tak, aby zaklapla na místo.



Vyjmutí diskety

Při vyjímání diskety postupujte podle následujících pokynů:

Po ukončení používání diskety počkejte, až zhasne kontrolka (1). Potom stiskněte tlačítko pro vysunutí (2) a vyjměte disketu.



Než stisknete tlačítko pro vysunutí, zkontrolujte, zda nesvítí kontrolka.

Pokud se disketa po stisknutí tlačítka nevysune, odpojte disketovou jednotku od počítače.



Nepoužívejte tlačítko pro vysunutí diskety, pokud kontrolka svítí. Hrozí poškození diskety.

Odstraňování problémů s disketami

Disketová jednotka s rozhraním USB nemůže zapisovat na disketu

- Disketa je chráněna proti zápisu. Zrušte ochranu proti zápisu nebo použijte jinou disketu bez této ochrany.
- Zkontrolujte, zda je disketa správně vložená do disketové jednotky.
- Disketa je pravděpodobně poškozena. Zkuste vložit jinou disketu.

Počítač nerozeznal volitelnou disketovou jednotku PCGA-UFD5/A (USB) jako jednotku A

Při nastavení jednotky UFD5/A jako disku A postupujte podle následujících pokynů:

- 1 Zapněte počítač.
- 2 Připojte jednotku UFD5/A.
- 3 V nabídce **Start** vyberte příkaz **Control Panel**.
- 4 Klepněte na tlačítko **Performance and Maintenance**.
- 5 Klepněte na tlačítko **System**.
- 6 Vyberte kartu **Hardware** a potom klepněte na tlačítko **Device Manager**.
- 7 Vyberte položku **Universal Serial Bus controllers** a potom položku **Y-E Data USB Floppy**.
- 8 V nabídce Action klepněte na příkaz **Uninstall**.
- 9 Po opakovaném klepnutí na tlačítko **OK** se zobrazí zpráva **Confirmation of deletion of device**.
- 10 Z nabídky **Action** vyberte příkaz **Scan for hardware changes**.
Jednotka UFD5/A bude rozpoznána jako jednotka A.

Připojení tiskárny


Chcete-li tisknout dokumenty, lze k tomuto počítači připojit tiskárnu, která je kompatibilní s operačním systémem Windows.

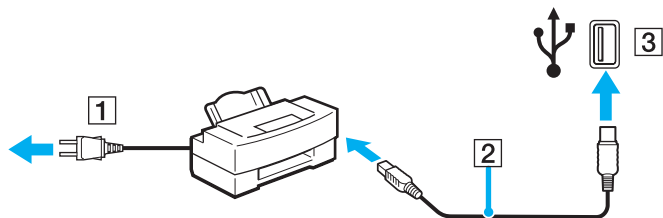
Připojení tiskárny prostřednictvím konektoru rozhraní USB

K tomuto počítači lze připojit tiskárnu s rozhraním USB, která je kompatibilní s použitou verzí operačního systému Windows.

Při připojování tiskárny s rozhraním USB postupujte podle následujících pokynů:


- 1 Připojte napájecí kabel tiskárny do síťové zásuvky (1).
- 2 Připojte kabel rozhraní USB tiskárny (2) k některému konektoru rozhraní USB (3) v počítači.

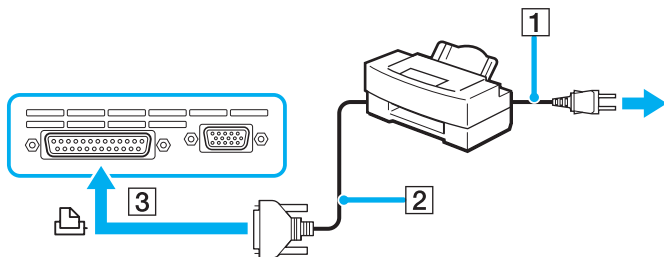
Konektor rozhraní USB je na počítači a na tiskárně označen symbolem .



Připojení tiskárny prostřednictvím konektoru tiskárny

Při připojování tiskárny prostřednictvím konektoru tiskárny postupujte podle následujících pokynů:

- 1 Připojte napájecí kabel tiskárny (1) do síťové zásuvky.
- 2 Připojte kabel tiskárny (2) (dodaný s tiskárnou) ke konektoru tiskárny (3) označenému symbolem .



Před připojením tiskárny vypněte počítač a periferní zařízení a odpojte adaptér střídavého napětí ze síťové zásuvky.

Připojení zařízení s rozhraním i.LINK

Tento počítač je vybaven konektorem rozhraní i.LINK (IEEE1394), který lze použít k připojení zařízení s tímto rozhraním (například digitální videokamera) nebo k propojení dvou notebooků VAIO za účelem kopírování, odstraňování nebo upravování souborů.

Ačkoli jsou externí zařízení s rozhraním i.LINK obvykle napájena z konektorů tohoto rozhraní, příslušný konektor v tomto počítači není vybaven napájením.

Konektor rozhraní i.LINK podporuje přenosové rychlosti maximálně do 400 Mbps. Skutečná přenosová rychlost ovšem závisí na rychlosti externího zařízení.

Dostupné funkce rozhraní i.LINK se mohou lišit podle používaných softwarových aplikací. Další informace najdete v dokumentaci dodané se softwarem.

Kabely rozhraní i.LINK, které jsou kompatibilní s tímto počítačem VAIO, jsou označeny následujícími identifikačními čísly: VMC-IL4415A (kabel délky 1,5 m s konektory se 4 vývody na obou koncích) a VMC-IL4408 Series (kabel délky 0,8 m s konektory se 4 vývody na obou koncích).

- Připojení digitální videokamery (str. 87)**
- Propojení dvou notebooků VAIO (str. 89)**



Připojení k jiným kompatibilním zařízením prostřednictvím rozhraní i.LINK není zcela zaručeno.

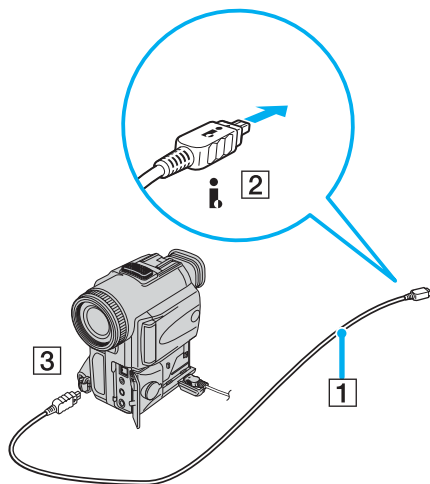
Připojení prostřednictvím rozhraní i.LINK se liší v závislosti na softwarových aplikacích, operačním systému a použitých kompatibilních zařízeních. Další informace najdete v dokumentaci dodané se softwarem.

Před připojením k tomuto počítači zkontrolujte provozní podmínky a kompatibilitu operačního systému periferních zařízení kompatibilních s rozhraním i.LINK (pevný disk, jednotka CD-RW atd.).

Připojení digitální videokamery

Při připojování digitální videokamery postupujte podle následujících pokynů:

- 1 Připojte jeden konec kabelu rozhraní i.LINK (1) ke konektoru i.LINK (2) v počítači a druhý konec ke konektoru DV In/Out (3) na digitální videokameře.
- 2 Spusťte aplikaci **DVgate Plus**.





Konektory digitálních videokamer Sony označené **DV Out**, **DV In/Out** nebo **i.LINK** jsou kompatibilní s rozhraním i.LINK.

Jako příklad je použita digitální videokamera Sony. U jiné digitální videokamery se bude způsob zapojení pravděpodobně lišit.

Pokud je použita digitální videokamera vybavena zásuvkou pro paměťové karty Memory Stick, můžete kopírovat obrázky z kamery do počítače prostřednictvím této paměťové karty. Stačí zkopírovat obrázky na paměťovou kartu a potom je pomocí speciálního adaptéru pro karty PC přenést do počítače.

Při používání připojení rozhraním i.LINK není možné pracovat s obrázky uloženými na paměťové kartě.

Přepínání formátu videa

Počítač je standardně konfigurován pro přijímání signálu ve formátu PAL. Používá-li se ve vaší zemi nebo regionu video formát NTSC, přepněte formát video.

Pro přepnutí formátu video postupujte následovně:

- 1 Klepněte na tlačítko **Start** na hlavním panelu systému **Windows**.
- 2 V nabídce **All Programs** vyberte položku **DVgate Plus** a klepněte na položku **DVgate Plus**.
- 3 V nabídce **Settings** vyberte příkaz **Switch Video Format (NTSC/PAL)**.
- 4 Klepněte na tlačítko **Yes**.
Zobrazí se okno **Video Format Settings**.
- 5 Vyberte **NTSC** nebo **PAL** a klepněte na **OK**.
- 6 Klepněte na tlačítko **Yes**.

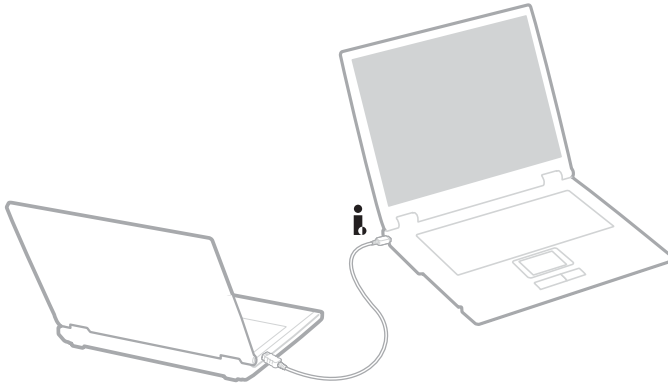


Pro přepínání formátu video musíte mít na počítači práva administrátora.

Propojení dvou notebooků VAIO

Pomocí volitelného kabelu rozhraní i.LINK můžete na jiném počítači VAIO kopírovat, upravovat nebo mazat soubory ve vašem počítači.

Rovněž je možné tisknout dokumenty na tiskárně připojené ke druhému, připojenému počítači VAIO.



Odstraňování problémů se zařízeními s rozhraním i.LINK

Spojení mezi dvěma počítači VAIO prostřednictvím rozhraní i.LINK nelze navázat

- Aby bylo možné propojit dva počítače, musíte mít oprávnění správce.
- Odpojte a znovu připojte kabel rozhraní i.LINK.
- Chvilku počkejte. Pokud se nepodaří spojení navázat, restartujte oba počítače.
- Jestliže některý z počítačů právě vystoupil z úsporného režimu, může to ovlivnit spojení. V takovém případě musíte před propojením počítače zcela restartovat.

*Při nahrávání obrázků na digitální videozařízení pomocí aplikace **DVgate Plus** se zobrazí chybová zpráva*

- Ukončete všechny spuštěné aplikace a restartujte počítač. K této chybě dochází při častém nahrávání obrázků na digitální videozařízení pomocí aplikace **DVgate Plus**.
- Aby bylo možné přenést soubory do digitálního videozařízení, musí být vybaveno konektorem DV In/Out.

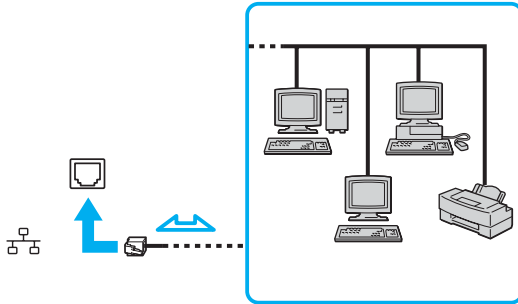
Digitální zařízení nelze používat

- Zkontrolujte, zda je digitální videozařízení zapnuté a kabely správně připojeny.
- Používáte-li více zařízení s rozhraním i.LINK, může některá kombinace zařízení způsobit nestabilitu systému. V takovém případě vypněte všechna připojená zařízení a odpojte ta, která nepoužíváte. Zkontrolujte připojení a potom znovu zapněte napájení.
- Důrazně doporučujeme používat pouze kabely rozhraní i.LINK značky Sony. Při používání kabelů jiných značek může dojít k problémům se zařízeními s tímto rozhraním.

Připojení k síti (LAN)

Tento počítač lze připojit k sítím typu 10BASE-T/100BASE-TX/1000BASE-T prostřednictvím síťového kabelu Ethernet. Podrobné informace o nastavení a zařízeních potřebných pro připojení k síti získáte od správce sítě.

* V závislosti na modelu. Více informací naleznete v tištěném dokumentu **Specifications**.



Aby bylo možné připojit počítač k síti, zachovejte výchozí nastavení.

Další informace o připojení počítače k síti najdete v části Odstraňování problémů s hardwarem na webu služby VAIO-Link.

! Do konektoru NETWORK (LAN) na počítači nelze připojit síťovou a telefonní linku. Jsou-li tyto konektory připojeny k telefonním linkám zmíněným dále, může vysoký elektrický proud do konektorů způsobit poškození, přehřátí nebo požár.

- Domácí telefony (interkom) nebo pracovní telefonní linky (pobočkové ústředny);
- Síťové linky, např. 10BASE-T, 100BASE-TX a 1000BASE-T (V závislosti na modelu. Více informací naleznete v tištěném dokumentu **Specifications**);
- Veřejné telefonní linky;
- Pobočková telefonní ústředna;
- Linky jiné než výše zmíněné.

! Nepřipojujte telefonní kabel k síťovému konektoru v počítači.

Inovování počítače VAIO

Tento počítač a paměťové moduly obsahují velice přesné součástky a elektronické konektory. Aby nedošlo k nesprávnému používání a propadnutí záruky, doporučujeme dodržovat následující zásady:

- S instalací nového paměťového modulu se obraťte na prodejce.
- Neprovádějte instalaci sami, pokud nejste důkladně obeznámeni s postupem při inovaci paměti počítače.
- Nedotýkejte se konektorů ani neotevírejte paměťovou desku.

Potřebujete-li pomoc, obraťte se na službu VAIO-Link.

*Přidání nebo odebrání paměti**

Je možné, že budete v budoucnosti chtít vyměnit nebo přidat paměťové moduly, a rozšířit tak funkčnost počítače. Chcete-li rozšířit paměť, můžete nainstalovat volitelné paměťové moduly.

Při provádění výměny paměti postupujte opatrně. V případě chybné instalace nebo odebrání paměťového modulu hrozí selhání počítače.

Pro případnou inovaci paměti použijte pouze moduly DDR266 DDR-SDRAM SO-DIMM (s pozlacenými kontakty). Více informací naleznete na tištěném listu **Specifications**.

Elektronické součásti mohou být poškozeny výbojem statické elektřiny. Při manipulaci s deskou pro rozšíření paměti je třeba dodržovat následující podmínky:

- Při manipulaci se paměťového modulu dotýkejte opatrně.
- Postupy popsané v tomto dokumentu předpokládají, že je uživatel seznámen s obecnou terminologií související s osobními počítači, bezpečnostními zásadami a kompatibilitou, které jsou nezbytné pro používání a upravování elektronického zařízení.
- Před otevřením počítače odpojte od zdroje napájení (tzn. akumulátoru nebo adaptéru střídavého napětí) a od všech telekomunikačních linek, sítí nebo modemů. Při zanedbání této zásady hrozí nebezpečí zranění osob nebo poškození zařízení.

- ❑ Paměťové moduly může poškodit výboj statické elektřiny. Instalaci paměťových modulu provádějte pouze na pracovišti s ochranou proti statickému výboji. Není-li takové pracoviště k dispozici, nepracujte v prostoru s kobercem a nedotýkejte se materiálů, které vytvářejí nebo udržují statickou elektřinu (například celofán). Během postupu uzemňujte statickou elektřinu ze svého těla opakovaným dotýkáním o holou kovovou část rámu.
- ❑ Obal paměťového modulu otevřete až bezprostředně před výměnou. Obal chrání modul před statickou elektřinou.

! Aby byl modul chráněn před statickým výbojem, použijte speciální sáček dodaný s modulem nebo zabalte modul do hliníkové fólie.

Jestliže do patič pro paměťové moduly nebo do jiných vnitřních součástí počítače vniknou tekutiny, cizí látky nebo předměty, hrozí nebezpečí poškození počítače, na které se nevztahuje záruka.

! Neumísťujte paměťový modul na místa, která splňují následující podmínky:

- zdroje tepla (radiátory nebo vzduchové kanály),
- přímé sluneční záření,
- nadměrná prašnost,
- mechanické otřesy nebo nárazy,
- silné magnety nebo reproduktory bez magnetického stínění,
- okolní teplota nad +35 °C nebo pod +5 °C,
- vysoká vlhkost.

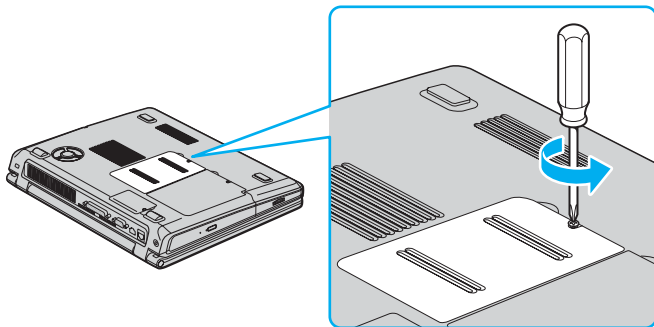
! S paměťovým modulem zacházejte opatrně. Nedotýkejte se hran součástek a desek s integrovanými obvody uvnitř počítače, aby nedošlo ke zranění.

* Počet dostupných patič se může lišit v závislosti na konfiguraci počítače.

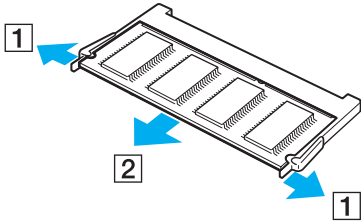
Vyjmutí a instalace paměťového modulu

Při výměně nebo přidávání paměťového modulu postupujte podle následujících pokynů:

- 1 Vypněte počítač a odpojte všechna periferní zařízení.
- 2 Odpojte počítač a vyjměte jednotku bateriových zdrojů akumulátor.
- 3 Nechte počítač vychladnout.
- 4 Otočte počítač spodní stranou vzhůru.
- 5 Odšroubujte šroub na spodní straně (otáčejte doleva) a otevřete kryt.

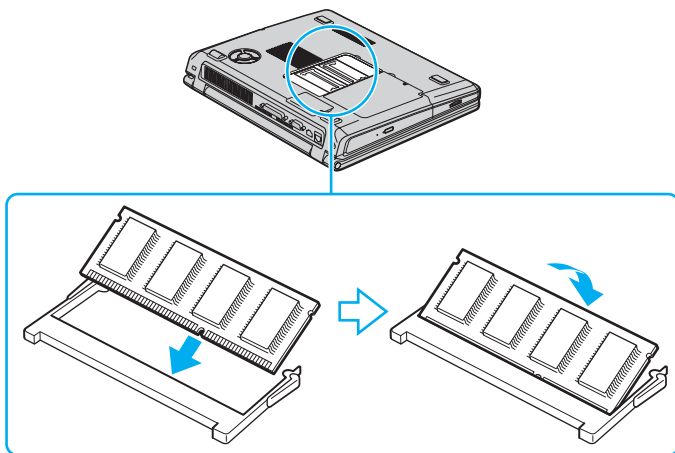


- 6** Chcete-li vyjmout paměťový modul, zatáhněte za úchyty ve směru šipek 1. Paměťový modul je uvolněn.



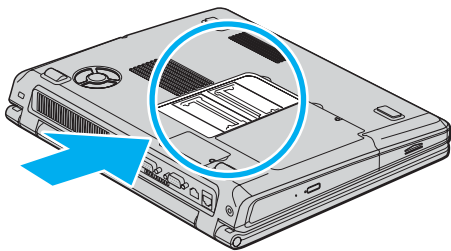
- 7** Vytáhněte paměťový modul ve směru šipky 2.
- 8** Vyjměte nový paměťový modul z obalu.
- 9** Zasuňte paměťový modul do patice podle obrázku.

10 Zatlačte modul tak, aby zaklapl na místo.



! Nedotýkejte se žádné desky s tištěnými spoji, kromě paměťového modulu.

! Pokud připojujete pouze 1 paměťový modul, vložte jej do konektoru tak, jak je to znázorněno na obrázku níže.



- 11 Zavřete kryt.
- 12 Utáhněte šroub na spodní straně počítače.
- 13 Znovu vložte akumulátor a zapněte počítač.

Zobrazení velikosti paměti

Chcete-li zobrazit velikost paměti, postupujte podle následujících pokynů:

- 1 Zapněte počítač.
- 2 V nabídce **Start** přejděte na příkaz **Sony Notebook Setup**.
Zobrazí se dialogové okno aplikace **Sony Notebook Setup**.
- 3 Na kartě **About this Computer** je uvedena velikost systémové paměti. Pokud se po rozšíření paměti údaje nezmění, zopakujte celý postup a restartujte počítač.

Získání nápovědy

V této části jsou uvedeny pokyny pro získání nápovědy a odborné pomoci v případě problémů s počítačem.

Společnost Sony nabízí uživatelům počítačů řadu možností odborné pomoci.

Možnosti odborné pomoci Sony

Podrobnosti o tištěné a elektronické dokumentaci dodané s počítačem a o dalších zdrojích informací najdete v **Sadě dokumentace (str. 10)**.

Další zdroje informací

- Pokyny pro používání softwaru najdete v souborech **elektronické nápovědy**, které jsou součástí softwaru.
- Web služby VAIO-Link:** pokyny pro odstraňování případných problémů s počítačem najdete na webu služby VAIO-Link. Přejděte na: <http://www.vaio-link.com>
- e-Support:** interaktivní část webu <http://www.vaio-link.com>, která umožňuje komunikovat se specializovaným týmem odborné pomoci přes Internet. Pomocí vlastního účtu můžete snadno pokládat technické dotazy.
- Telefonní linky nápovědy pro VAIO-Link:** než se obrátíte telefonicky na službu VAIO-Link, zkuste vyhledat řešení problému v elektronické a tištěné dokumentaci.
- Navštivte další weby společnosti Sony:
 - www.club-vaio.com net chcete-li se dozvědět více o řadě počítačů VAIO a stát se členy rozrůstající se komunity uživatelů systému VAIO.
 - www.sonystyle-europe.com net chcete-li nakupovat online.
 - www.sony.net net chcete-li získat informace o dalších produktech Sony.



Pro přístup k uvedeným službám online je zapotřebí připojení k Internetu.

e-Support

Co je e-Support?

Prohledali jste uživatelské příručky a web (www.vaio-link.com) a přesto jste nenašli odpověď na otázku nebo problém? e-Support je ideálním řešením právě pro vás!

Na interaktivním webovém portálu e-Support Web Portal naší společnosti můžete zadávat veškeré technické dotazy, které se týkají systému VAIO, a přijímat odpovědi od specializovanému týmu odborné pomoci.

Každý přijatý dotaz bude označen jedinečným číslem, aby byla zajištěna bezproblémová komunikace mezi vámi a týmem portálu e-Support Team.

Kdo může portál e-Support využívat?

K webovému portálu e-Support Web Portal služby VAIO-Link mají zaručený neomezený přístup všichni registrovaní zákazníci systému VAIO.

Jak lze přistupovat k portálu e-Support?

Po elektronické registraci počítače VAIO na webu služby Club-VAIO (www.club-vaio.com) získáte během několika hodin automaticky e-mail s odkazem na webový portál e-Support Web Portal, identifikátorem zákazníka a několika základními informacemi.

Pro aktivaci účtu stačí klepnout na odkaz uvedený v tomto e-mailu.

Nyní můžete zadat první dotaz!

K webovému portálu e-Support Web Portal můžete přistupovat z libovolného počítače s aktivním připojením k Internetu.

Na webovém portálu e-Support Web Portal je k dispozici kompletní soubor nápovědy pro používání této služby.

Lze zadávat dotazy v rodném jazyce?

Vzhledem k tomu, že s týmem e-Support Team komunikujete prostřednictvím portálu, který vás připojuje přímo do naší centrální databáze, lze prostřednictvím služby e-Support zadávat dotazy pouze v angličtině.

Lze zadávat dotazy kdykoli?

Ano, dotazy lze zadávat 24 hodin denně 7 dní v týdnu. Nezapomeňte, že tým služby e-Support Team může odpovídat na dotazy od pondělí do pátku od 8:00 do 18:00 hodin.

Je používání služby e-Support zpoplatněno?

Ne, tuto službu nabízíme všem registrovaným zákazníkům VAIO zcela zdarma!

Lze zjistit, kdy tým služby e-Support Team zpracoval zadaný dotaz?

Jakmile tým služby e-Support Team dotaz zpracuje, obdržíte e-mail s oznámením, že odpověď na dotaz je k dispozici.

Bezpečnostní zásady

V této části jsou uvedena bezpečnostní pravidla a zásady, které je třeba dodržovat, chcete-li zabránit možnému poškození počítače.

Potřebujete-li pomoc, obraťte se na službu VAIO-Link.

- Manipulace s pevným diskem (str. 103)**
- Manipulace s displejem LCD (str. 104)**
- Používání zdroje napájení (str. 105)**
- Manipulace s počítačem (str. 106)**
- Manipulace s disketami (str. 107)**
- Manipulace s disky (str. 108)**
- Používání jednotky bateriových zdrojů (str. 109)**
- Používání sluchátek (str. 109)**
- Manipulace s paměťovými kartami Memory Stick (str. 110)**

Manipulace s pevným diskem

Data na pevném disku jsou uložena ve vysoké hustotě a jejich načítání a zápis jsou velmi rychlé. Mechanické otřesy, náraz nebo prach však mohou snadno způsobit poškození disku.

Ačkoli je pevný disk vybaven vnitřním bezpečnostním zařízením proti ztrátě dat způsobené mechanickými otřesy nárazem nebo prachem, je třeba s počítačem zacházet opatrně.

Aby nedošlo k poškození pevného disku, dodržujte následující zásady:

- Neprovádějte s počítačem náhlé pohyby.
- Udržujte počítač v bezpečné vzdálenosti od magnetů.
- Neumisťujte počítač na místa, která jsou vystavena mechanickým otřesům, ani jej neumisťujte do nestabilní polohy.
- Nepřenášejte zapnutý počítač.
- Nevypínejte ani nerestartujte počítač v okamžiku, kdy načítá nebo zapisuje data na disk.
- Nepoužívejte počítač v místech vystavených prudkým změnám teploty.



Při poškození pevného disku nebude možné data obnovit.

Manipulace s displejem LCD

- ❑ Nevystavujte displej LCD slunci - hrozí poškození displeje. Buďte opatrní při práci s počítačem u okna.
- ❑ Zabraňte poškrábání nebo nadměrnému tlaku na displej LCD. Hrozí jeho selhání.
- ❑ Při používání počítače při nízkých teplotách může na obrazovce zůstat zbytkový obraz. Nejedná se o poruchu. Po obnovení normální teploty počítače se obraz obnoví.
- ❑ K výskytu zbytkového obrazu může dojít v případě, že bylo zobrazení na obrazovce zobrazeno delší dobu. Tento obraz za několik okamžiků zmizí. Chcete-li zabránit výskytu zbytkového obrazu, používejte spořič obrazovky.
- ❑ Obrazovka se během používání zahřívá. To je normální a nejedná se o žádnou poruchu.
- ❑ Displej LCD byl vyroben pomocí velice přesné technologie. Přesto se mohou na displeji trvale zobrazovat malé černé nebo svítící body (červené, modré nebo zelené). Jedná se o normální výsledek výrobního postupu a nikoli o poruchu.
- ❑ Netřete silou povrch displeje LCD - hrozí jeho poškození. K otření použijte měkký a suchý hadřík.

Používání zdroje napájení

- Informace o spotřebě počítače VAIO najdete na tištěné stránce **Specifications**.
- Nepoužívejte jednu síťovou zásuvku společně s dalším elektrickým zařízením, jako například s kopírkou nebo skartovačem.
- Je možné zakoupit prodlužovací kabel s přepětovou ochranou. Tento doplněk zabraňuje poškození počítače náhlým přepětím (například za bouřky).
- Nepokládejte na napájecí kabel žádné těžké předměty.
- Při odpojování uchopte zástrčku napájecího kabelu. Nikdy netahejte za samotný kabel.
- Nebudete-li počítač delší dobu používat, odpojte jej ze síťové zásuvky.
- Napájecí zásuvka musí být snadno přístupná.
- Pokud nepoužíváte adaptér střídavého napětí, odpojte jej ze síťové zásuvky.
- Používejte adaptér střídavého napětí přiložený k počítači nebo originální produkty Sony. Nepoužívejte žádný jiný adaptér střídavého napětí, aby nedošlo k poruše.

Manipulace s počítačem

- K čištění skříně použijte suchý měkký hadřík nebo měkký hadřík lehce navlhčený v roztoku přípravku na mytí nádobí. Nepoužívejte žádné abrazivní utěrky, čisticí prášky nebo rozpouštědla, jako líh nebo benzín, která mohou poškodit povrchovou úpravu počítače.
- Jestliže na počítač spadne pevný předmět nebo do něho vyteče kapalina, vypněte počítač a odpojte jej ze síťové zásuvky. Než budete počítač znovu používat, nechte jej zkontrolovat kvalifikovaným odborníkem.
- Zabraňte pádu počítače a nepokládejte na počítač těžké předměty.
- Neumísťujte počítač na místa, která splňují následující podmínky:
 - zdroje tepla (radiátory nebo vzduchové kanály),
 - přímé sluneční záření,
 - nadměrná prašnost,
 - vlhkost nebo déšť,
 - mechanické otřesy nebo nárazy,
 - silné magnety nebo reproduktory bez magnetického stínění,
 - okolní teplota nad +35 °C nebo pod +5 °C,
 - vysoká vlhkost.
- Do blízkosti počítače neumísťujte jiná elektronická zařízení. Elektromagnetické pole počítače může způsobit jejich selhání.
- Zajistěte dostatečné větrání, aby uvnitř počítače nedocházelo k hromadění tepla. Neumísťujte počítač na porézní povrchy, jako například brusy nebo potahy, ani do blízkosti závěsů nebo záclon, které mohou zablokovat větrací otvory počítače.
- Počítač využívá vysokofrekvenční rádiové signály a může způsobovat rušení rozhlasového nebo televizního příjmu. V takovém případě přemístěte počítač do dostatečné vzdálenosti od rozhlasového nebo televizního přijímače.
- Používejte pouze specifikovaná periferní zařízení a kabely rozhraní. V opačném případě mohou nastat problémy.

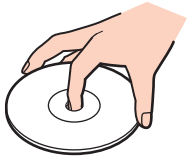
- Nepoužívejte porušené nebo poškozené propojovací kabely.
- Při rychlém přemístění počítače z chladného do teplého prostředí může uvnitř počítače dojít ke kondenzování vody. V takovém případě počkejte před spuštěním počítače alespoň jednu hodinu. Dojde-li k problémům, odpojte počítač ze síťové zásuvky a obraťte se na službu VAIO-Link.
- Před čištěním počítače je třeba odpojit napájecí kabel počítače.
- Vzhledem k tomu, že v případě poškození počítače hrozí ztráta důležitých dat, je třeba provádět pravidelné zálohování. Většinu původních aplikací lze obnovit z dodaného disku (viz tištěný leták **Guide to Troubleshooting and Recovering your VAIO System**, kde naleznete další informace).

Manipulace s disketami

- Neotevírejte ručně závěrku ani se nedotýkejte povrchu diskety.
- Udržujte diskety v bezpečné vzdálenosti od magnetů.
- Udržujte diskety mimo přímé sluneční záření a působení dalších zdrojů tepla.
- Neukládejte diskety v blízkosti kapalin. Dbejte, aby se disketa nenamočila. Pokud disketu nepoužíváte, vždy ji z mechaniky vyjměte a použijte obal.
- Pokud má disketa nálepkou, ujistěte se, že je správně připevněna. Pokud je okraj nálepky zkroucen, nálepka se může v mechanice přilepit a způsobit poruchu nebo poškození diskety.

Manipulace s disky

- ❑ Nedotýkejte se povrchu disku.
- ❑ S diskem neházejte ani jej neohýbejte.
- ❑ Otisky prstů a prach na povrchu disku mohou způsobit chyby při načítání. Disk vždy uchopte za okraje a středový otvor (podle obrázku):



- ❑ Správná péče o disk je základní podmínkou dlouhodobé spolehlivosti. Nepoužívejte rozpouštědla jako benzín, ředidla, komerční čističe ani antistatické spreje. Tyto látky mohou disk poškodit.
- ❑ Při běžném čištění uchopte disk za okraje a suchým hadříkem otírejte povrch disku směrem od středu k okrajům.
- ❑ Pokud je disk silně znečištěn, navlhčete měkký hadřík ve vodě, dobře jej vyždímejte a otírejte povrch disku směrem od středu k okrajům. Veškerou zbývající vlhkost otřete suchým čistým hadříkem.
- ❑ Nenalepujte na disky nálepky. Nálepky nevratně omezí použitelnost disku.

Používání jednotky bateriových zdrojů

- Nevystavujte bateriovou jednotku teplotám nad 60 °C, například na přímém slunečním záření nebo v autě zaparkovaném na slunci.
- V chladném prostředí se životnost akumulátoru zkracuje. Příčinou je snížená výkonnost při nízkých teplotách.
- Nabíjejte akumulátory při teplotě od 10 °C do 30 °C. Při nižších teplotách bude nabíjení trvat déle.
- Během používání a nabíjení se jednotka bateriových zdrojů zahřívá. To je normální a není třeba se znepokojovat.
- Uchovávejte jednotku bateriových zdrojů mimo všech zdrojů tepla.
- Udržujte jednotku bateriových zdrojů v suchu.
- Jednotku bateriových zdrojů neotevírejte ani nezkoušejte demontovat.
- Nevystavujte jednotku bateriových zdrojů žádným mechanickým nárazům.
- Nebudete-li počítač delší dobu používat, vyjměte jednotku bateriových zdrojů z počítače, aby se zabránilo poškození akumulátoru.
- Pokud je po úplném nabití jednotky bateriových zdrojů napětí akumulátoru stále nízké, pravděpodobně skončila její životnost a bude třeba ji vyměnit.
- Před nabíjením není třeba akumulátor vybíjet.
- Pokud jste jednotku bateriových zdrojů delší dobu nepoužívali, akumulátor nabijte.

Používání sluchátek

- Bezpečnost silničního provozu** – nepoužívejte sluchátka při řízení automobilu, při jízdě na kole ani při řízení jakéhokoli motorového vozidla. Může dojít k ohrožení bezpečnosti silničního provozu. Takové jednání je v některých zemích nezákonné. Poslech hlasité hudby může rovněž představovat možné nebezpečí při chůzi, zejména na přechodech pro chodce.

- ❑ **Ochrana před poškozením sluchu** – při používání sluchátek nepoužívejte příliš vysokou hlasitost. Odborníci na sluch varují před nepřetržitým a příliš dlouhým poslechem hlasitého zvuku. Začne-li vám zvonit v uších, snižte hlasitost nebo přestaňte sluchátka používat.

Manipulace s paměťovými kartami Memory Stick

- ❑ Nedotýkejte se konektoru karet Memory Stick prsty nebo kovovými předměty.
- ❑ Používejte pouze štítek dodaný s paměťovou kartou Memory Stick.
- ❑ Paměťovou kartu Memory Stick neohýbejte, neházejte ani ji nevystavujte silným nárazům.
- ❑ Paměťovou kartu Memory Stick nedemontujte ani neupravujte.
- ❑ Zabraňte zvlhnutí paměťové karty Memory Stick.
- ❑ Neumisťujte paměťové karty Memory Stick na místa, která splňují následující podmínky:
 - ❑ extrémně vysoké teploty, například v automobilu zaparkovaném na slunci,
 - ❑ přímé sluneční záření,
 - ❑ vysoká vlhkost,
 - ❑ korozivní látky.
- ❑ Používejte úložné pouzdro dodané s paměťovou kartou Memory Stick.

Ochranné známky

Sony, Battery Checker, Click to DVD, DVgate Plus, HotKey Utility, Keyboard Utility, Memory Stick Formatter, PictureGear Studio, Prepare your VAIO, SonicStage, SonicStage Mastering Studio, Sony Notebook Setup, VAIO Edit Components, VAIO Launcher, VAIO Media, VAIO Power Management, VAIO Power Management Viewer, VAIO System Information, VAIO Zone, Memory Stick, logo Memory Stick, VAIO a logo VAIO jsou ochranné známky společnosti Sony Corporation.

Microsoft, Internet Explorer, Windows Movie Maker, Windows Media Player, Windows XP Professional, Windows XP Home Edition, Microsoft Works a logo Windows jsou ochranné známky nebo registrované ochranné známky společnosti Microsoft Corporation v USA a dalších zemích.

i.LINK je ochranná známka společnosti Sony, která označuje pouze produkty vybavené připojením IEEE1394.

Adobe, Adobe Acrobat Elements, Adobe Acrobat Professional, Adobe Photoshop Album, Adobe Reader, Adobe Premiere Standard a Adobe Photoshop Elements jsou ochranné známky společnosti Adobe Systems Incorporated.

MoodLogic je ochranná známka společnosti MoodLogic, Inc.

Norton Internet Security 2004 a Norton Password Manager 2004 jsou ochranné známky nebo registrované ochranné známky společnosti Symantec Corporation.

RecordNow! je ochranná známka společnosti Sonic.

WinDVD for VAIO je ochranná známka společnosti InterVideo, Inc.

Sun Java VM je ochranná známka společnosti Sun Microsystems, Inc.

Google Toolbar je ochranná známka společnosti Google.

Yahoo! Messenger je ochranná známka společnosti Yahoo!.

SafeGuard PrivateDisk je ochranná známka společnosti Utimaco Software.

My Info Centre obsahuje software Macromedia Flash™ Player od společnosti Macromedia, Inc., Autorská práva © 1995-2003 Macromedia, Inc. Všechna práva vyhrazena. Macromedia a Flash jsou ochranné známky Macromedia, Inc.

Všechny ostatní názvy systémů, produktů a služeb jsou ochrannými známkami příslušných vlastníků. Značky TM nebo ® nejsou v této příručce uváděny.

Specifikace podléhají změnám bez předchozího upozornění. Všechny ostatní ochranné známky jsou známkami příslušných vlastníků.

Přehled softwaru, který je k dispozici pro tento model, najdete na tištěné stránce Specifications.