

Zibspuldze

Lietošanas instrukcijas

Sagatavošanās
izmantošanai

Pamatdarbības

Detalizētas darbības

Papildinformācija

Latviski

Pirms produkta lietošanas, lūdzu, uzmanīgi izlasiet šo rokasgrāmatu un saglabāiet to turpmākām atsaucēm.

BRĪDINĀJUMS

Lai samazinātu elektrošoka risku:

- 1) nepakļaujiet ierīci lietus vai mitruma iedarbībai;
- 2) nenovietojiet uz aparāta ar šķidrumu pildītus priekšmetus, piemēram, vāzes.

Glabājiet maziem bērniem nepieejamā vietā, lai nepieļautu nejaušu norīšanu.

Nepakļaujiet baterijas/akumulatorus pārmērīgam karstumam, piemēram, saules stariem, ugunij u.tml.

Nekavējoties izņemiet baterijas/akumulatorus un pārtrauciet lietošanu, ja...

- produkts tiek nomests vai pakļauts tādai iedarbībai, kuras rezultātā paveras iekšpuse;
- produkts izdala dīvainu smaržu, karstumu vai dūmus.

Nedemontējiet. Pieskaroties produkta augstsprieguma ķēdei, iespējama elektrošoka gūšana.

SVARĪGAS DROŠĪBAS INSTRUKCIJAS

Izmantojot fotoiekārtas, vienmēr ir jāievēro pamata drošības pasākumi, tostarp tālāk norādītie.

Pirms lietošanas izlasiet un izprotiet visas instrukcijas.

Ja ierīci lieto bērni vai tā tiek lietota bērnu tuvumā, ir nepieciešama rūpīga uzraudzība. Lietošanas laikā neatstājiet ierīci bez uzraudzības.

Uzmanieties, lai neapdedzinātos, pieskaroties karstajām daļām.

Nedarbiniet ierīci ar bojātu vadu, kā arī tad, ja tā ir tikusi nomesta vai sabojāta, kamēr ierīci nav pārbaudījis kvalificēts servisa speciālists.

Pirms ierīces novietošanas uzglabāšanai ļaujiet tai pilnībā atdzist. Uzglabājot ierīci, vaļīgi aptiniet tai vadu.

Lai samazinātu elektrošoka risku, neiegremdējiet šo ierīci ūdenī vai citā šķidrumā.

Lai samazinātu elektrošoka risku, neizjauciet šo ierīci, bet apkopes vai remontdarbu nepieciešamības gadījumā uzticiet to darīt kvalificētam servisa speciālistam. Nepareiza salikšana pēc izjaukšanas var izraisīt elektrošoku, kad šī ierīce vēlāk tiks lietota.

Izmantojot ražotāja neieteiktu papildpiederumu, var izraisīt aizdegšanās, elektrošoka vai personas savainojuma gūšanas risku.

Nepareizi lietojot, baterijas/akumulatori var sakarst vai uzsprāgt.

Izmantojiet tikai šajā lietošanas rokasgrāmatā norādītas baterijas/akumulatorus.

Neievietojiet baterijas/akumulatorus ar pretēju polaritāti (+/-).

Nepakļaujiet baterijas/akumulatorus uguns vai augstas temperatūras iedarbībai.

Nemēģiniet atkārtoti uzlādēt (izņemot uzlādējamās baterijas/akumulatorus), veidot īssavienojumu vai izjaukt.

Vienlaikus nelietojiet dažādu veidu, zīmolu un vecuma baterijas/akumulatorus.

SAGLABĀJIET ŠĪS INSTRUKCIJAS

UZMANĪBU!

Darbības laikā neskarīties zibspuldzes lampai, darbojoties zibspuldzei, tā var uzkarst.

Klientiem Eiropā



Atbrīvošanās no vecām elektriskām un elektroniskām iekārtām (attiecas uz Eiropas Savienību un citām Eiropas valstīm ar atsevišķu savākšanas sistēmu)

Šis apzīmējums uz produkta vai tā iepakojuma norāda, ka ar šo produktu nedrīkst rīkoties kā ar mājsaimniecības atkritumiem. Tā vietā tas ir jānodod atbilstošā savākšanas vietā elektrisko un elektronisko iekārtu pārstrādei.

Nodrošinot pareizu atbrīvošanos no šī produkta, palīdzēsīt nepieļaut iespējamo negatīvo ietekmi uz apkārtējo vidi un cilvēku veselību, ko varētu izraisīt neatbilstoša šī produkta atkritumu apstrāde. Materiālu pārstrāde palīdzēs taupīt dabas resursus. Lai iegūtu detalizētāku informāciju par šī produkta pārstrādi, sazinieties ar vietējo pašvaldību, mājsaimniecības atkritumu apsaimniekotāju vai veikalu, kurā iegādājāties šo produktu.

Piezīme klientiem valstīs, kuras piemēro ES direktīvas

Ražotājs: Sony Corporation, 1-7-1 Konan Minato-ku Tokyo, 108-0075, Japāna. Informācija par atbilstību ES produktiem: Sony Deutschland GmbH, Hedelfinger Strasse 61, 70327 Stuttgart, Vācija

Saturs

Ierīces HVL-F32M izmantošanas iespējas	7
Daļu nosaukumi	11

Sagatavošanās izmantošanai

Bateriju/akumulatoru ievietošana (neietilpst komplektācijā)	13
Zibspuldzes pievienošana	14
Ieslēgšana	16

Pamatdarbības

Zibspuldzes lietošana	18
-----------------------------	----

Detalizētas darbības

Zibspuldzes gaismas atstarošanās	22
Manuālais zibspuldzes režīms	25
Lielātruma sinhronizācija (HSS)	26
Bezvadu zibspuldzes režīms (WL)	27

Papildinformācija

Piezīmes par lietošanu	36
Specifikācijas	39

Pirms lietošanas

Šo zibspuldzi var izmantot apvienojumā ar Sony digitālo kameru, kurai ir maināmi objektīvi, Sony digitālo HD videokameras rakstītāju, kuram ir maināmi objektīvi, un Sony digitālo fotokameru, kurai ir parastā vairāku interfeisu ligzda Multi Interface Shoe.

Atkarībā no kameras vai videokameras rakstītāja modeļa dažas funkcijas var nedarboties.

Detalizētu informāciju par kameru modeļiem, kas ir saderīgi ar šo zibspuldzi, meklējiet sava reģiona Sony tīmekļa vietnē vai lūdziet to Sony izplatītājam vai vietējā pilnvarotā Sony servisa centrā.

Skatiet šīs ierīces, kā arī kameras lietošanas instrukcijas.

Uzturiet zibspuldzes lampu tīru. Traipi, putekļi u.c. netīrumi uz zibspuldzes lampas, to lietojot un tai sakarstot, var izraisīt dūmošanu un apsvilumus. Lai notīrītu zibspuldzes lampu, noslaukiet to ar mīkstu drāniņu vai ko tamlīdzīgu.

Lai gan šī zibspuldze ir izstrādāta, domājot par putekļnoturību un noturību pret ūdens šļakatām, tā var nebūt pilnībā pasargāta pret to iekļūšanu korpusā.

Ierīces HVL-F32M izmantošanas iespējas

Šī kompaktās zibspuldze ļauj iegūt daudzas priekšrocības, ko sniedz gaismas un ēnu izmantošana. Ar šo zibspuldzi fotografēšana kļūs vēl patīkamāka.

■ **Fotogrāfiju uzņemšana bez sarkano acu efekta**

Izmantojot zibspuldzi, varat samazināt sarkano acu efektu.

* Šo iestatījumu var konfigurēt kamerā. Detalizētu informāciju skatiet kameras lietošanas instrukcijās.

■ **Fotogrāfiju uzņemšana ar mīkstu apgaismojuma efektu (zibspuldzes gaismas atstarošanās)**

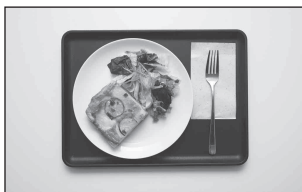
Pavēršot zibspuldzi pret griestiem vai sienu, objektu varat izgaismot ar atstarotu gaismu, samazinot ēnu izteiktību un veidojot mīkstāku apgaismojuma efektu.

Uzņemšana bez krītošas ēnas (zibspuldzes gaismas atstarošanās) (22. lpp.)

Vietās, kur apgaismojums ir uzstādīts virs galvas, zibspuldzes gaismas atstarošanās var ļaut izvairīties no fotografētāja vai kameras krītošās ēnas. Izmantojot zibspuldzes gaismas atstarošanos, varat uzņemt brīnišķīgas fotogrāfijas no augšas.



Bez zibspuldzes



Zibspuldzes gaismas
atstarošanās

Dzīvāks objekta izskats (izmantojot gaismu atstarojošo loksni) (23. lpp.)

Gaismu atstarojošā loksne izceļ objekta acis un objekta izskatu padara dzīvāku.



Bez gaismu atstarojošas loksnes



Ar gaismu atstarojošu loksni

■ Fotografijas uzņemšana ar asu objektu un izplūdušu fonu pat pretgaismā (lielātruma sinhronizācija)

Izmantojot lielātruma sinhronizāciju, varat uzņemt ar platu apertūru pat dienasgaismā vai pretgaismā. (26. lpp.)



Parasta zibspuldze

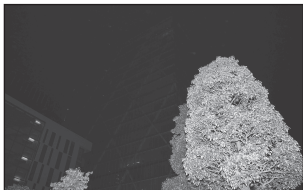


Lielātruma sinhronizācija

* Kamerai ir jābūt saderīgai ar lielātruma sinhronizāciju. Detalizētu informāciju skatiet kameras lietošanas instrukcijās.

■ Objekta un asa fona uzņemšana pat vāja apgaismojuma apstākļos (lēna sinhronizācija)

Izmantojot lēno sinhronizāciju, varat uzņemt fotogrāfiju ar eksponētu objektu un fonu pat vāja apgaismojuma apstākļos.



Parasta zibspuldze

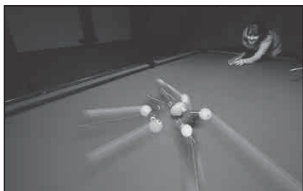


Lēnā sinhronizācija

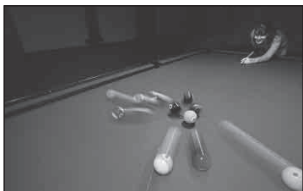
* Šo iestatījumu var norādīt kamerā. Detalizētu informāciju skatiet kameras lietošanas instrukcijās.

■ Fotogrāfijas uzņemšana ar kustības aizmiglojuma efektu (aizmugures aizlaidņa sinhronizācija)

Ja kamerai ir iestatīta aizmugures aizlaidņa sinhronizācija, zibspuldze ieslēdzas tieši pirms slēdža aizvēršanas. Kustības aizmiglojums ļauj parādīt, ka objekts, piemēram, automašīna, atrodas kustībā.



Parasta zibspuldze



Aizmugures aizlaidņa sinhronizācija

* Šīs funkcijas iestatījumu var konfigurēt kamerā. Detalizētu informāciju skatiet kameras lietošanas instrukcijās.

■ **Fotogrāfijas uzņemšana ar kontrolētu ģeojumu (bezvadu zibspuldze, ārpuskamas zibspuldze)**

Izmantojot vairākas zibspuldzes (šo zibspuldzi un kamas iebūvēto zibspuldzi vai citu zibspuldzi) un apgaismojumu, kas nāk no dažādiem virzieniem, varat mainīt ģeju intensitāti un novietojumu. (27. lpp.)



Parasta zibspuldze



Ārpuskamas
zibspuldze

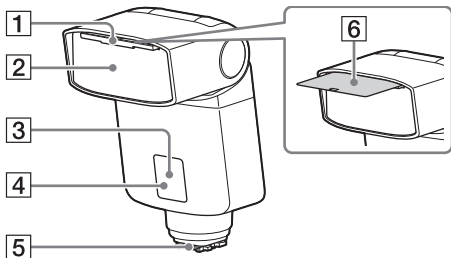
■ **Gaismu atstarojoša objekta uzņemšana (manuāla zibspuldze)**

Regulējot zibspuldzes intensitāti, varat uzņemt gaismu atstarojošu objektu, piemēram, stikla vai metāla priekšmetu. (25. lpp.)

■ **Ļoti tuva objekta uzņemšana**

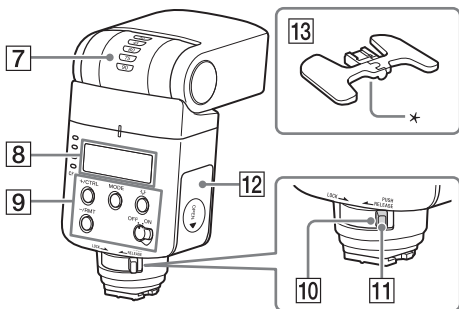
Pagriežot šo zibspuldzi lejup, lai nodrošinātu precīzu apgaismojumu, varat uzņemt objektu, kurš atrodas 0,7–1,0 m attālumā no kamas. (24. lpp.)

Daļu nosaukumi



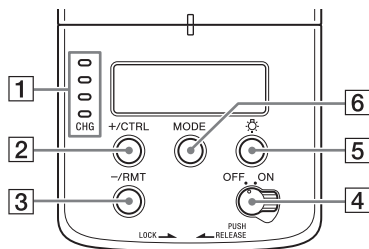
Skaitļi iekavās norāda to lappušu numurus, kurās atrodams apraksts.

- 1** Iebūvēts plats panelis (20)
- 2** Zibspuldzes lampa
- 3** Bezvadu vadības signāla uztvērējs (31)
- 4** Zibspuldzes darba gatavības indikators (31)
- 5** Vairāku interfeisu pēda (14)
- 6** Gaismu atstarojoša loksne (23)



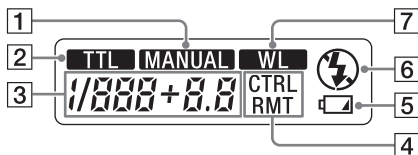
- 7** Atstarošanas leņķa indikators (augšējais/apakšējais leņķis) (22)
 - 8** LCD panelis (12)
 - 9** Vadības panelis (12)
 - 10** Fiksēšanas svira (14)
 - 11** Atbrīvošanas poga (14)
 - 12** Bateriju/akumulatoru nodalījuma vāciņš (13)
 - 13** Ministatīvs (29)
- * Trijkāja piestiprināšanas atvere

Vadības panelis



- 1** Uzlādes norises indikators (17)
- 2** Poga +/CTRL (25, 34)
- 3** Poga -/RMT (25, 31)
- 4** Barošanas slēdzis (16)
- 5** LCD apgaismojuma poga
Ieslēdz vai izslēdz LCD paneļa
apgaismojumu.
- 6** Poga MODE (18, 34)

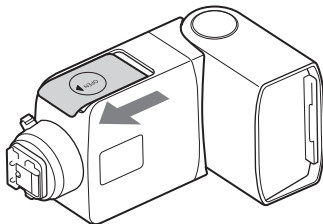
LCD panelis



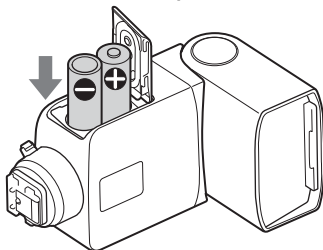
- 1** Manuālā zibspuldzes režīma
indikators (19, 25)
- 2** TTL zibspuldzes režīma
indikators (18, 19)
- 3** Jaudas līmeņa indikators (25)
- 4** Bezvadu kontrollera/
tālvadības indikators (31, 33)
- 5** Maza bateriju/akumulatoru
lādiņa indikators (16)
- 6** Izslēgtas zibspuldzes režīma
indikators (18)
- 7** Bezvadu zibspuldzes režīma
indikators (27)

Bateriju/akumulatoru ievietošana (neietilpst komplektācijā)

- 1 Atveriet bateriju/akumulatoru nodaļuma vāciņu, kā parādīts attēlā.



- 2 Bateriju/akumulatoru nodaļumā ievietojiet baterijas/akumulatorus atbilstoši norādēm uz bateriju/akumulatoru nodaļuma vāciņa.



Ierīci HVL-F32M var darbināt ar:

- divām LR6 (AA lieluma) sārma baterijām;
- diviem AA lieluma uzlādējamiem niķeļa-metāla hidrīda (Ni-MH) akumulatoriem.*

Vienmēr nodrošiniet, lai uzlādējamie niķeļa-metāla hidrīda akumulatori tiktu uzlādēti, izmantojot norādīto lādētāju.

Lai aizvērtu bateriju/akumulatoru nodaļuma vāciņu, veiciet atvēršanai pretējas darbības.

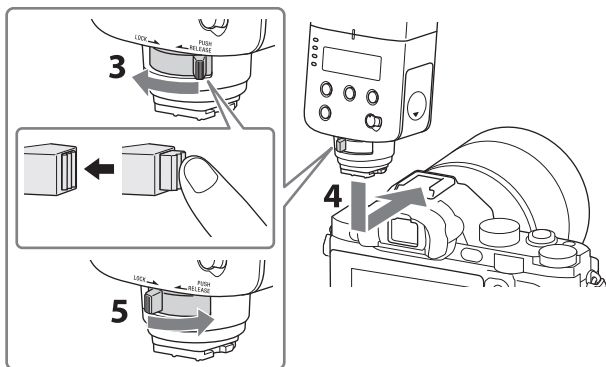
Zibspuldzes pievienošana

1 Izslēdziet zibspuldzi.

Ja kameras iebūvētā zibspuldze ir izvirzīta, aizveriet to pirms šīs zibspuldzes pievienošanas.

2 Noņemiet zibspuldzes vairāku interfeisu pēdas kontaktligzdas aizsarguzmavu un noņemiet kameras ligzdas vāciņu.

3 Pagrieziet fiksēšanas sviru atzīmes [RELEASE] virzienā, vienlaikus nospiežot atbrīvošanas pogu.



4 Kameras vairāku interfeisu ligzdā Multi Interface Shoe bultiņas norādītajā virzienā līdz galam stingri ievietojiet vairāku interfeisu pēdu.

5 Kārtīgi pagrieziet fiksēšanas sviru atzīmes [LOCK] virzienā, lai nostiprinātu zibspuldzi.

- Ja šo ierīci pievienojat kamerai, kurai ir automātiskās fiksācijas piederumu ligzda, izmantojiet ligzdas adapteri (ADP-AMA; komplektācijā nav iekļauts).

Zibspuldzes noņemšana no kameras

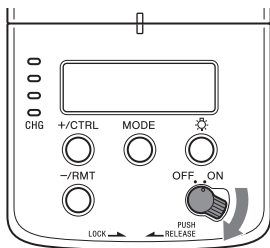
Pagrieziet fiksēšanas sviru atzīmes [RELEASE] virzienā, vienlaikus nospiežot atbrīvošanas pogu, pēc tam bīdiet zibspuldzi uz priekšu.

- Ja nelietojat šo zibspuldzi, uzlieciet tās vairāku interfeisu pēdas kontaktligzdas aizsargzmvavu.

Ieslēgšana

Pārvietojiet slēdzi POWER stāvoklī ON.

Kad zibspuldze ir ieslēgta, iedegas LCD panelis.



Enerģijas taupīšanas režīms

Ja, izmantojot atsevišķi vai pievienotu kamerai, kas darbojas enerģijas taupīšanas režīmā, zibspuldze 3 minūtes netiek darbināta, tā izslēdzas.


- Fotografējot ar zibspuldzi bezvadu režīmā (27. lpp.), pēc 60 minūtēm tā pārslēdzas enerģijas taupīšanas režīmā.
- Ja kameras* barošanas slēdzis tiek pārslēgts stāvoklī OFF, zibspuldze automātiski pārslēdzas enerģijas taupīšanas režīmā.

* Izņemot modeli DSLR-A100


Bateriju/akumulatoru pārbaude

Ja atlikušais bateriju/akumulatora uzlādes līmenis ir zems, LCD panelī tiek rādīts maza bateriju/akumulatoru lādiņa indikators.



Mirgo 
Ieteicams mainīt baterijas/
akumulatorus.
Pat šādā gadījumā zibspuldzi
joprojām var izmantot.



Mirgo tikai 
Zibspuldzi nevar izmantot.
Ievietojiet jaunas baterijas/
akumulatorus.

Uzlādes norises indikators

Uzlādes norises indikatora krāsa norāda zibspuldzes darbībai nepieciešamās uzlādes statusu.

- Zaļa: pilnībā uzlādēta
- Dzeltena: uzlādēta aptuveni par 75%
- Oranža: uzlādēta aptuveni par 50%
- Sarkana: uzlādēta aptuveni par 25%

Ja fotogrāfija tiks uzņemta, nepabeidzot uzlādi, nepietiekama apgaismojuma dēļ tā būs ar pārāk īsu ekspozīciju.

Piezīme par nepārtrauktu zibspuldzes lietošanu

Ja īsā laika periodā vairākkārt izmantosit zibspuldzi, iebūvētā drošības ķēde var ierobežot zibspuldzes darbību un palielināt intervālu starp nostrādāšanas reizēm.

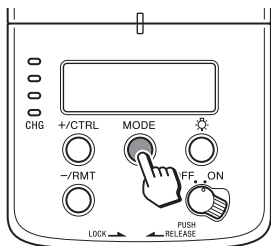
Ja iekšējā temperatūra kļūs pārlietu liela, uzlādes norises indikators mirgos sarkanā krāsā un kādu brīdi nevarēsīt izmantot šo zibspuldzi. Šādā gadījumā izslēdziet zibspuldzi aptuveni uz 10 minūtēm, lai tā atdzistu.


- Kad izņemat baterijas/akumulatorus, uzmanieties, jo pēc nepārtrauktas zibspuldzes lietošanas iespējama to uzkaršana.

Zibspuldzes lietošana

Par zibspuldzes režīmu

Zibspuldzes režīms mainās, nospiežot pogu MODE.



- TTL zibspuldzes režīms
Zibspuldze mēra objektīvā atstaroto gaismu no objekta, pēc tam automātiski regulē zibspuldzes intensitāti.
* TTL nozīmē "through the lens" (objektīvā)
- Manuālais zibspuldzes režīms (25. lpp.)
Varat regulēt zibspuldzes intensitāti, lai nodrošinātu fiksētu zibspuldzes intensitāti.
- Bezvadu zibspuldzes režīms
Šo režīmu iestatiet, lai fotografētu ar bezvadu zibspuldzi.
-  Izslēgtas zibspuldzes režīms
Zibspuldze netiek darbināta.

Zibspuldzes lietošana

1 Spiediet pogu MODE, lai izvēlētos zibspuldzes režīmu.

Piemēram, izvēlēts TTL zibspuldzes režīms.



2 Nospiediet slēdža pogu, lai uzņemtu fotogrāfiju.

Kad deg zaļš zibspuldzes uzlādes norises indikators, zibspuldze ir gatava darbam. Ja iegūta pareiza ekspozīcija, pēc uzņemšanas zibspuldzes uzlādes norises indikators mirgo zaļā krāsā.

- Kamerā var iestatīt aizpildījuma vai automātiskās zibspuldzes režīmu.
- Ja izmantojat zibspuldzi ar paštaimeru, slēdža pogu nospiediet tad, kad iedegas zaļš zibspuldzes uzlādes norises indikators.

Automātiskā WB regulēšana ar krāsu temperatūras informāciju

Baltās krāsas līdzsvaru (White balance — WB) automātiski regulē kamera (izņemot modeli DSLR-A100) atkarībā no krāsu temperatūras informācijas, kad nostrādā zibspuldze.

- Automātiskā WB regulēšana darbojas, ja zibspuldzi pievienojat kamerai un zibspuldzē izmantojat TTL zibspuldzes režīmu.
- Fotografējot ar manuālo zibspuldzes režīmu (25. lpp.), šī funkcija nedarbojas. Baltās krāsas līdzsvaru manuāli regulējiet kamerā.

TTL* zibspuldzes režīms

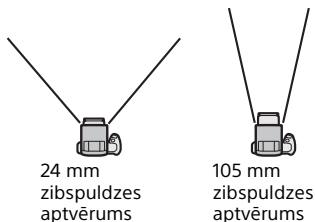
Manuālais zibspuldzes režīms nodrošina fiksētu zibspuldzes intensitāti neatkarīgi no objekta spilgtuma un kameras iestatījuma. TTL zibspuldzes režīmā tiek mērīta objektīvā atstarotā gaisma no objekta. TTL mērīšanai ir arī P-TTL mērīšanas funkcija, kas TTL mērīšanu papildina ar priekšzibsnī, un ADI mērīšanas funkcija, kas P-TTL mērīšanu papildina ar attāluma datiem. Šī zibspuldze visu P-TTL un ADI mērīšanu definē kā TTL zibspuldzes režīmu, un LCD panelī tiek rādīts **TTL**.

*TTL nozīmē "through the lens" (objektīvā)

- ADI mērīšana ir iespējama, izmantojot objektīvu ar iebūvētu attāluma kodētāju. Pirms izmantojat ADI mērīšanas funkciju, objektīva komplektācijā iekļauto lietošanas instrukciju specifikācijās pārbaudiet, vai objektīvam ir iebūvēts attāluma kodētājs.

Automātiskās zibspuldzes aptvēruma vadība (automātiskā tālumaīņa)

Šī zibspuldze nodrošina optimālu 24–105 mm zibspuldzes aptvērumu atbilstoši kameras attēlu sensora lielumam (APS-C/35 mm formāts) un objektīva fokusa garumam.

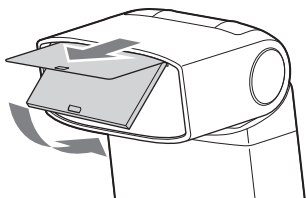


- Ja ar automātisko tūlumaīņu tiek izmantots objektīvs, kura fokusa garums ir mazāks par 24 mm, LCD paneli mirgo [TTL] un [MANUAL]. Šādā gadījumā ieteicams izmantot iebūvēto plato paneli, lai nepieļautu attēla perifērijas aptumšošanu.

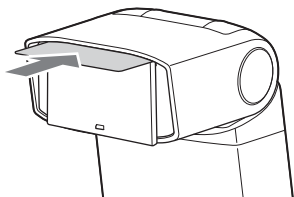
Iebūvētais platais panelis (15 mm tālumaīņas leņķis)

Izvelkot iebūvēto plato paneli, zibspuldzes aptvērums palielinās, iekļaujot 15–24 mm fokusa garumu.

1 Uzmanīgi izvelciet plato paneli.



2 Iebīdiet atpakaļ tikai gaismu atstarojošo loksni.



Novietojot atpakaļ plato paneli, kārtīgi iebīdiet to līdz galam.

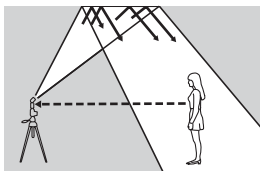
- Nevelciet plato paneli un nesagrieziet to ar spēku. Šādā veidā var sabojāt plato paneli.
- Zibspuldzi uzglabājot komplektācijā iekļautajā ietvarā, plato paneli un gaismu atstarojošo loksni iebīdiet zibspuldzē.

Zibspuldzes aptvērums un fokusa garums

Jo lielāks kameras objektīva fokusa garums, jo tālāk var atrasties fotografējamais objekts, aizpildot visu ekrānu; bet aptvertais laukums kļūst mazāks. Jo mazāks fokusa garums, jo lielāks iespējams fotografējamo objektu aptvērums. Zibspuldzes aptvērums ir laukums (izteikts kā leņķis), ko vienmērīgi var izgaismot zibspuldze ar iestatītu vai lielāku intensitāti. Fotografēšanai iespējamo zibspuldzes aptvērumu nosaka fokusa garums. Ja zibspuldzes aptvērums tiek noteikts atbilstoši fokusa garumam, zibspuldzes aptvērumu var izteikt ar fokusa garumam atbilstošu skaitli.

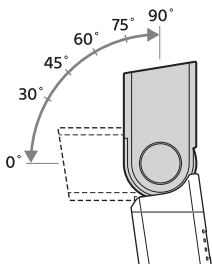
Zibspuldzes gaismas atstarošanās

Pavēršot zibspuldzi pret griestiem, objektu varat izgaismot ar atstarotu gaismu, ekrānā samazinot ēnu izteiktību un veidojot mīkstāku apgaismojuma efektu.

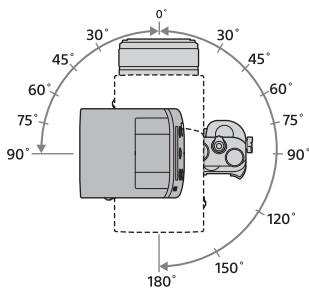


Izmantojot zibspuldzes gaismas atstarošanos, lielātruma sinhronizācija tiks izslēgta.

1 Pagrieziet zibspuldzi augšup vai pa kreisi, vai pa labi.



Objektīva fokusa garums	Gaismas atstarošanās leņķis
Vismaz 70 mm	30°, 45°
28–70 mm	60°
Ne vairāk par 28 mm	75°, 90°



Skats no augšpus

2 Spiediet pogu MODE, lai LCD panelī parādītu [TTL].

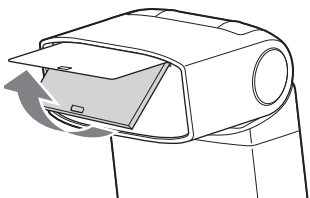
3 Nospiediet slēdža pogu, lai uzņemtu fotogrāfiju.

Gaismu atstarojošās loksnes izmantošana

Gaismu atstarojošā loksne izceļ objekta acis un objekta izskatu padara dzīvāku.

1 Uzmanīgi izvelciet plato paneli.

Tiek izvilktā arī gaismu atstarojošā loksne. Iebīdiet atpakaļ tikai plato paneli.



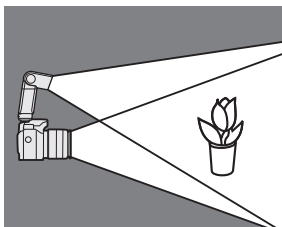
2 Pagrieziet zibspuldzi par 90° augšup.

3 Spiediet pogu MODE, lai LCD paneli parādītu [TTL].

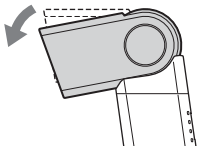
4 Nospiediet slēdža pogu, lai uzņemtu fotogrāfiju.

Tuvplāna fotografēšana

Fotografējot objektus, kuri atrodas 0,7–1,0 m attālumā no kameras, nolieciet zibspuldzi mazliet lejup, lai nodrošinātu precīzu apgaismojumu.



1 Pagrieziet zibspuldzi par 8° lejup.



2 Spiediet pogu MODE, lai LCD panelī parādītu [TTL].

- Ja fotografēšanas attālums ir mazāks par 0,7 m, izmantojiet ārpuskameras zibspuldzi, makro zibspuldžu pāri vai riņķveida apgaismojumu.
- Garš objektīvs var aizšķērsot zibspuldzes gaismu.

Manuālais zibspuldzes režīms

Manuālais zibspuldzes režīms nodrošina fiksētu zibspuldzes intensitāti neatkarīgi no objekta spilgtuma un kameras iestatījuma.

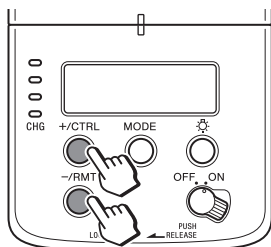
1 Iestatiet kameru režīmā M (Manuāli).

2 Spiediet pogu Mode, lai LCD ekrānā parādītu [MANUAL].



3 Spiediet pogu +/-CTRL vai -/RMT, lai izvēlētos jaudas līmeni.

- Jaudas līmeni var iestatīt diapazonā no 1/1 (maksimums) līdz 128 (minimums).
- Jaudas līmeņa diapazons (piemēram, 1/1 → 1/2) atbilst diafragmas diapazonam (piemēram, F4 → 5,6).



4 Nospiediet slēdža pogu, lai uzņemtu fotogrāfiju.

Lielātruma sinhronizācija (HSS)

Lielātruma sinhronizācija ļauj fotografēt ar zibspuldzi un platu apertūru, šādi fonu atstājot nefokusētu, bet akcentējot priekšplānā esošo objektu.



Lielātruma sinhronizācija



Parasta zibspuldze

- Izmantojot lielātruma sinhronizāciju, zibspuldze vairākkārt nozibsnī ar īsu pārtraukumu tā, it kā uzņemšana notiktu pastāvīgā apgaismojumā, kas ļauj fotografēt ar zibspuldzi un ātrdarbīgu slēdzi.
- Izmantojot lielātruma sinhronizāciju, varat fotografēt ar zibspuldzi un ar platu apertūru pat dienasgaismā vai saules pretgaismā.

Zibspuldzes sinhronizācijas ātrums

Fotografēšana ar zibspuldzi parasti ir saistīta ar maksimālu slēdža ātrumu, ko norāda kā zibspuldzes sinhronizācijas ātrumu. Šis ierobežojums neattiecas uz kamerām, kas izstrādātas fotografēšanai ar lielātruma sinhronizāciju (high-speed sync – HSS), jo tās atļauj fotografēšanu ar zibspuldzi, izmantojot kameras maksimālo slēdža ātrumu.

Bezvadu zibspuldzes režīms (WL)

Bezvadu zibspuldzes režīmā varat atvienot zibspuldzi no kameras un izmantot to šādi.

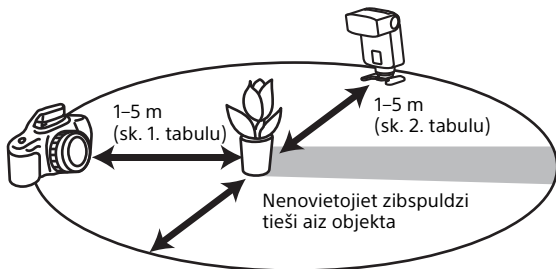
[A] Ierīces HVL-F32M izmantošana, to atvienojot no kameras (ārpuskameras zibspuldze) (31. lpp.)

[B] Ierīces HVL-F32M izmantošana, to pievienojot kamerai kā kontrolleri (33. lpp.)

Bezvadu zibspuldzes diapazons

Bezvadu zibspuldzes režīmam ir nepieciešamas 2 zibspuldzes (ieskaitot kameras iebūvēto zibspuldzi). Nozibsnijot pievienotajai vai iebūvētajai zibspuldzei, iedarbojas ārpuskameras zibspuldze. Novietojot kameru, zibspuldzi un objektu, ievērojiet tālāk norādīto informāciju.

- Novietojiet ārpuskameras zibspuldzi nākamajā shēmā norādītā riņķa ietvaros.



Novietojiet kameru un zibspuldzi 1–5 m attālumā no objekta

- Bezvadu zibspuldzes režīmā nevarat izmantot zibspuldzes vai krāsu mērīšanu, jo notiek priekšzibsnis.
- Bezvadu zibspuldzes režīmā šīs zibspuldzes aptvērums automātiski tiek iestatīts atbilstoši 24 mm.
- Kamerās ar A tipa stiprinājumu iebūvēto zibspuldzi, kā arī modeļus HVL-F20M, HVL-F32M, HVL-F43M un HVL-F60M var izmantot kā kontrolleri.

- Modeļus HVL-F32M, HVL-F43M, HVL-F60M u.c. var izmantot kā ārpuskamas zibspuldzi.
- Vienlaikus varat izmantot vairākas ārpuskamas zibspuldzes.
- Ja izmantojat zibspuldzes piederumu (jāiegādājas atsevišķi), varat izmantot tam paredzēto kabeli, lai zibspuldzi un kameru novietotu dažādās vietās.
- Šī zibspuldze nav saderīga ar vairākām bezvadu zibspuldzēm, kurās tiek izmantota apgaismojuma koeficienta vadība.
- Šīs ierīces bezvadu sakaru kanāls ir fiksēts, un tas ir 1. kanāls.

Attālums fotografēšanai ar bezvadu zibspuldzi

1. tabula. Kameras attālums no objekta

Slēdža ātrums Diafragma	Visi slēdža ātrumi
2,8	1,4–5
4	1–5
5,6	1–5

Vienības: m

2. tabula. Modeļa HVL-F32M attālums no objekta

Slēdža ātrums Diafragma	Sinhronizācijas ātrums vai mazāks	1/250 s	1/500 s	1/1000 s	1/2000 s
2,8	1–5	1–2,7	1–1,9	1–1,4	-
4	1–4,9	1–1,9	1–1,4	-	-
5,6	1–3,5	1–1,4	-	-	-

Vienības: m

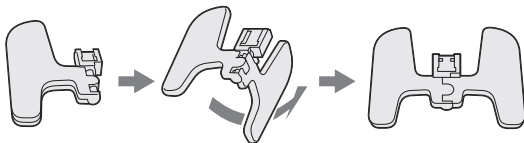
- Tabulā norādīt attālumus, tiek pieņemts, ka tiek izmantots iestatījums ISO 100. Ja tiek izmantots ISO 400, attālums ir jāreizina ar divi (ņemot vērā 5 m ierobežojumu).

Komplektācijā iekļautā ministatīva pievienošana

Komplektācijā iekļauto ministatīvu izmantojiet, ja zibspuldze tiek atvienota no kameras.

1 Atveriet komplektācijā iekļauto ministatīvu.

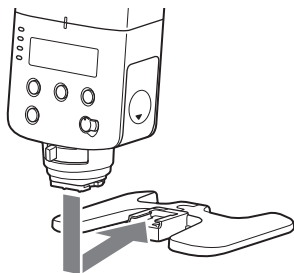
legādes laikā ministatīvs atrodas somiņā pārnēsāšanai.



2 Noņemiet zibspuldzes vairāku interfeisu pēdas kontaktligzdas aizsarguzmavu.

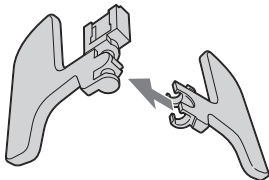
3 Pagrieziet fiksēšanas sviru atzīmes [RELEASE] virzienā, vienlaikus nospiežot atbrīvošanas pogu.

4 Ministatīvā rūpīgi ievietojiet vairāku interfeisu pēdu (bultiņas norādītajā virzienā).



5 Pagrieziet fiksēšanas sviru atzīmes [LOCK] virzienā, lai zibspuldzi nostiprinātu ministatīvā.

- Informāciju par atbrīvošanas pogu un fiksēšanas sviru sk. 14. lpp.
- Zibspuldzi varat pievienot trijkājim, izmantojot zem ministatīva esošo trijkāja piestiprināšanas atveri. Izmantojiet trijkāji, kas ir aprīkots ar skrūvi, kuras garums ir mazāks par 5,5 mm. Tā kā trijkājis, kura skrūves garums ir lielāks par 5,5 mm, nevar stingri turēt ministatīvu, iespējama ministatīva sabojāšana.
- Ja ministatīva daļas atdalās, daļu, kurai ir ass, ievietojiet otrā daļā.



[A] Ierīces HVL-F32M izmantošana, to atvienojot no kameras (ārpuskameras zibspuldze)

Izmantojiet kameras iebūvēto vai citu pievienoto zibspuldzi kā kontrolleri zibspuldzes HVL-F32M darbināšanai.



- 1** Pievienojiet šo zibspuldzi kamerai un ieslēdziet gan šo zibspuldzi, gan kameru.
- 2** Iestatiet kameru bezvadu zibspuldzes režīmā, pēc tam pārlicinieties, vai šīs zibspuldzes LCD panelī tiek rādīts [WL].

Detalizētu informāciju par kameras iestatīšanu skatiet kameras komplektācijā iekļautajās lietošanas instrukcijās.

- 3** Noņemiet šo zibspuldzi no kameras un pievienojiet šai zibspuldzei ministatīvu. (29. lpp.)

4 Pārlicinieties, vai iebūvētā zibspuldze ir pilnībā uzlādēta, vai kamerai pievienojiet citu zibspuldzi.

- Pārlicinieties, vai šīs ierīces LCD panelī tiek rādīts [RMT].
Ja tiek rādīts [CTRL], nospiediet pogu -/RMT, lai parādītu [RMT].
- Pārbaudiet, vai kamerai pievienotā zibspuldze ir iestatīta kā kontrolleris. Detalizētu informāciju skatiet zibspuldzes lietošanas instrukcijās.

5 Novietojiet kameru un šo zibspuldzi. (27. lpp.)

6 Pārlicinieties, vai iebūvētā vai kamerai pievienotā zibspuldze, kā arī šī zibspuldze ir pilnībā uzlādēta.

Kad deg zaļš zibspuldzes uzlādes norises indikators, šī zibspuldze ir gatava darbam. Turklāt bezvadu zibspuldzes režīmā mirgo zibspuldzes darba gatavības indikators, kas atrodas šīs zibspuldzes priekšpusē.

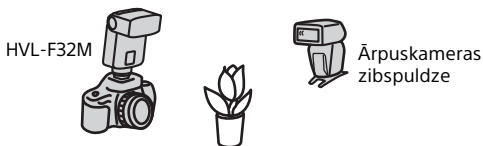
7 Nospiediet slēdža pogu, lai uzņemtu fotogrāfiju.

- Kā veikt zibspuldzes izmēģinājuma darbību, skatiet kameras lietošanas instrukcijās.
- Ja šī zibspuldze nezibsnī, mainiet kameras, šīs zibspuldzes vai objekta novietojumu vai pāvērsiet bezvadu vadības signāla uztvērēju pret kameru.

-
- Kamerās ar A tipa stiprinājumu iebūvēto zibspuldzi, kā arī modeļus HVL-F20M, HVL-F32M, HVL-F43M un HVL-F60M var izmantot kā kontrolleri.

[B] Ierīces HVL-F32M izmantošana, to pievienojot kamerai kā kontrolleri

Šo zibspuldzi varat pievienot kamerai, lai izmantotu kā kontrolleri. Nozibsnījot ar šīs ierīces zibspuldzi, nozibsnīs visas pārējās no kameras atvienotās zibspuldzes (ārpuskameras zibspuldzes).



- 1 Pievienojiet šo zibspuldzi kamerai, pēc tam ieslēdziet kameru, šo zibspuldzi un ārpuskameras zibspuldzi.**
- 2 Iestatiet kameru, šo zibspuldzi un ārpuskameras zibspuldzi.**

Kameras iestatīšana:

1 Iestatiet kameru bezvadu zibspuldzes režīmā.

Detalizētu informāciju skatiet kameras komplektācijā iekļautajās lietošanas instrukcijās.

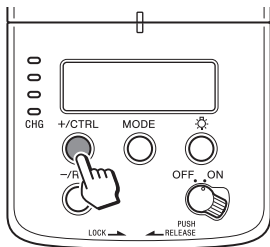
Šīs zibspuldzes iestatīšana:

Iestatiet šo zibspuldzi kā kontrolleri.

- 1 Vairākkārt nospiediet pogu MODE, lai LCD panelī parādītu [WL].**



- 2 Nospiediet pogu +/-CTRL, lai LCD panelī parādītu [CTRL].**



Ārpuskameras zibspuldzes iestatīšana:

- 1 Iestatiet ārpuskameras zibspuldzi bezvadu tālvadības režīmā.**

Detalizētu informāciju skatiet ārpuskameras zibspuldzes komplektācijā iekļautajās lietošanas instrukcijās. Ja ierīce HVL-F32M tiek izmantota kā ārpuskameras zibspuldze, sk. 31. lpp.

3 Novietojiet kameru un ārpuskamas zibspuldzi.

4 Nospiediet slēdža pogu, lai uzņemtu fotogrāfiju.

- Kā veikt zibspuldzes izmēģinājuma darbību, skatiet kameras lietošanas instrukcijās.
 - Ja šī zibspuldze nezibsnī, mainiet kameras, šīs zibspuldzes vai objekta novietojumu vai pavērsiet bezvadu vadības signāla uztvērēju pret kameru.
-

Piezīmes par lietošanu

Nenovietojiet šo zibspuldzi tālāk aprakstītajās vietās

Neatkarīgi no tā, vai šī zibspuldze tiek lietota vai uzglabāta, novietojiet to nevienā tālāk nosauktajā vietā. To darot, iespējama nepareiza darbība.

- Novietojot šo zibspuldzi vietās, kas pakļautas tiešai saules gaismai, piemēram, uz kontrolmērinstrumentu paneļa vai sildītāja tuvumā, var izraisīt šīs ierīces deformāciju vai darbības traucējumu.
- Vietas ar pārmērīgu vibrāciju
- Vietas ar stipru elektromagnētisko lauku
- Pārmērīgi smilšainas vietas
Tādās vietās kā pludmale un citās smilšainās vietās, kā arī tur, kur rodas putekļu mākoņi, sargājiet šo ierīci no smiltīm un putekļiem.
Pretējā gadījumā iespējams darbības traucējums.

Uzņemšanas laikā

- Šī zibspuldze ģenerē spēcīgu gaismu, tāpēc to nedrīkst lietot tieši acu priekšā.
- Lai nepieļautu uzkaršanu, kā arī kameras un zibspuldzes stāvokļa pasliktināšanos, nelietojiet zibspuldzi īsā laika

sprīdī 20 reizes bez pārtraukuma. (Ja jaudas līmenis ir 1/32, tad 40 reizes bez pārtraukuma.)

Ja īsā laika sprīdī zibspuldze tiek nepārtraukti darbināta līdz šim reižu skaita ierobežojumam, pārtrauciet zibspuldzes lietošanu un atdzesējiet to vismaz 10 minūtes.

- Neievietojiet somā vai citur šo zibspuldzi ar pievienotu kameru. Tas var izraisīt nepareizu šīs zibspuldzes vai kameras darbību.
- Nenesiet šo zibspuldzi ar tai piestiprinātu kameru. Tas var izraisīt nepareizu darbību.
- Nelietojiet zibspuldzi cilvēku tuvumā, ja, fotografējot ar atstarošanu, grozāt zibspuldzes lampu.
Zibspuldzes gaisma var sabojāt redzi, bet karstā zibspuldzes lampa var izraisīt apdegumus.
- Pagriežot zibspuldzes lampu, uzmanieties, lai grozāmajā daļā neiespiestu pirkstus. Iespējama savainošana.
- Šī kamera ir izstrādāta, domājot par putekļnoturību un noturību pret ūdens šļakatām, bet tā nav ne ūdensdroša, ne arī aizsargāta pret ūdens šļakatām.

- Aizverot bateriju/akumulatoru nodalījuma vāciņu, stingri spiediet to uz iekšu, vienlaikus pilnībā bīdot šķērsām. Uzmanieties, lai nesavainotos, iespiežot pirkstu ar bateriju/akumulatoru nodalījuma vāciņu, kad to aizverat.

Baterijas/akumulatori

- Atkarībā no temperatūras un glabāšanas apstākļiem LCD panelī, iespējams, tiek rādīts mazāks baterijas/akumulatora uzlādes līmenis, salīdzinot ar baterijas/akumulatora faktisko ietilpību. Pēc dažām zibspuldzes lietošanas reizēm redzamais baterijas/akumulatora uzlādes līmenis var atkal atbilst pareizajai vērtībai.
- Niķeļa-metāla hidrīda akumulatori var pēkšņi izlādēties. Ja sāk mirgot maza bateriju/akumulatoru lādiņa indikators vai attēlu uzņemšanai vairs nevar izmantot zibspuldzi, nomainiet vai atkārtoti uzlādējiet akumulatorus.
- Nelietojiet litija jonu akumulatorus, jo atkārtota zibspuldzes darbība tos uzksasē, un zibspuldze vairs nezibsnī.
- Atkarībā no tā, cik ilgs laiks pagājis kopš bateriju/akumulatoru ražošanas brīža, jaunu bateriju/akumulatoru nodrošinātais zibspuldzes lietošanas biežums un zibšņu skaits var atšķirties no tabulā redzamā.
- Mainot baterijas/akumulatorus, izņemiet baterijas/akumulatorus tikai pēc barošanas izslēgšanas un vairāku minūšu nogaidīšanas. Atkarībā no to veida baterijas/akumulatori var būt karsti. Izņemiet uzmanīgi.
- Ja kameru ilglaicīgi nelietosit, izņemiet baterijas/akumulatorus un novietojiet uzglabāšanai.

Temperatūra

- Zibspuldzi var izmantot 0–40 °C temperatūras diapazonā.
- Nepakļaujiet zibspuldzi ļoti augstām temperatūrām (piemēram, tiešiem saules stariem transportlīdzeklī) vai augstam mitruma līmenim.

- Lai nepieļautu kondensāta veidošanos uz zibspuldzes, ievietojiet to noslēgtā plastikāta maisiņā, ja no aukstas vietas to ienesat siltā vietā. Pirms izņemam no maisiņa, ļaujiet tai sasilt līdz telpas temperatūrai.
- Bateriju/akumulatoru jauda zemā temperatūrā samazinās. Uzņemot aukstos laika apstākļos, kameru un rezerves baterijas/akumulatorus turiet siltā iekšskabatā. Aukstā laikā maza bateriju/akumulatoru lādiņa indikators var mirtot pat tad, ja vēl ir atlikusi daļa enerģijas. Uzsilstot līdz normālai darba temperatūrai, baterijas/akumulatori atgūs daļu savas jaudas.

Apkope

- Atvienojiet šo ierīci no kameras. Tīriet zibspuldzi ar sausu, mīkstu drāniņu. Ja zibspuldze ir nonākusi saskarē ar smiltīm, slaucīšana sabojās virsmu, tāpēc ir jāveic uzmanīga tīrīšana ar gaisa pūtēju. Ja rodas grūti notīrāmi traipi, izmantojiet mīkstu drāniņu, kas nedaudz samitrināta ar ūdeni vai remdenu ūdeni, un pēc tam noslaukiet ierīci ar sausu, mīkstu drāniņu. Nekad nelietojiet spēcīgus šķīdinātājus, piemēram, atšķaidītāju vai benzīnu, jo tie var sabojāt virsmas apdari.
- Ja uz objektīva vai zibspuldzes lampas ir palikuši pirkstu nospiedumi vai ir pielipuši gruži, ieteicams uzmanīgi noņemt visus netīrumus un pēc tam objektīvu vai zibspuldzes lampu noslaucīt ar mīkstu drāniņu.

Specifikācijas

Vadošais skaitlis

Parasta zibspuldze (ISO100)

Manuālais zibspuldzes režīms/35 mm formāts

Jaudas līmenis	Zibspuldzes aptvēruma iestatījums (mm)				
	15*	24	50	70	105
1/1	9,1	19,5	24	27,5	31,5
1/2	6,4	13,8	17	19,5	22,3
1/4	4,6	9,8	12	13,8	15,8
1/8	3,2	6,9	8,5	9,7	11,1
1/16	2,3	4,9	6	6,9	7,9
1/32	1,6	3,5	4,2	4,9	5,6
1/64	1,1	2,4	3	3,4	3,9
1/128	0,6	1,7	2,1	2,4	2,8

*Ja ir pievienots platais panelis.

APS-C formāts

Jaudas līmenis	Zibspuldzes aptvēruma iestatījums (mm)				
	15*	24	50	70	105
1/1	9,1	19,5	27,5	27,5	31,5
1/2	6,4	13,8	19,5	19,5	22,3
1/4	4,6	9,8	13,8	13,8	15,8
1/8	3,2	6,9	9,7	9,7	11,1
1/16	2,3	4,9	6,9	6,9	7,9
1/32	1,6	3,5	4,9	4,9	5,6
1/64	1,1	2,4	3,4	3,4	3,9
1/128	0,6	1,7	2,4	2,4	2,8

*Ja ir pievienots platais panelis.

HSS plakanā zibspuldze (ISO100)

Manuālais zibspuldzes režīms/35 mm formāts

Slēdža ātrums	Zibspuldzes aptvēruma iestatījums (mm)				
	15	24	50	70	105
1/250	3,8	7,7	9,1	9,9	11,8
1/500	2,7	5,4	6,4	7	8,4
1/1000	1,9	3,8	4,6	5	5,9
1/2000	1,4	2,7	3,2	3,5	4,2
1/4000	1	1,9	2,3	2,5	3
1/8000	0,7	1,4	1,6	1,8	2,1
1/12000	0,6	1,1	1,3	1,4	1,7

APS-C formāts

Slēdža ātrums	Zibspuldzes aptvēruma iestatījums (mm)				
	15	24	50	70	105
1/250	3,8	7,7	9,1	9,1	11,8
1/500	2,7	5,4	6,4	6,4	8,4
1/1000	1,9	3,8	4,6	4,6	5,9
1/2000	1,4	2,7	3,2	3,2	4,2
1/4000	1	1,9	2,3	2,3	3
1/8000	0,7	1,4	1,6	1,6	2,1
1/12000	0,6	1,1	1,3	1,3	1,7

Biežums/atkārošanas reižu skaits

	Sārma	Niķeļa hidrīda (2100 mAh)
Biežums (s)	Aptuveni 0,1-5	Aptuveni 0,1-4
Atkārošana (reizes)	Aptuveni 120 vai vairāk	Aptuveni 150 vai vairāk

- Atkārošanas reižu skaits ir aptuvenais iespējamais, pirms jaunas baterijas/akumulatoru pilnībā izlādējas.

Nepārtrauktas zibspuldzes darbības veiktspēja	40 zibšņi ar ātrumu 5 zibšņi sekundē (parastā zibspuldze, gaismas līmenis 1/32, 105 mm, niķeļa metāla hidrīda baterija/akumulators)
Izmēri (aptuveni)	66 mm×119 mm×82 mm (p/a/d)
Masa (aptuveni)	235 g (bez baterijām/akumulatoriem)
Enerģijas prasības	3 V līdzstrāva
Ieteicamās baterijas/akumulatori.	Divas LR6 (AA lieluma) sārma baterijas Divi AA lieluma uzlādējami niķeļa-metāla hidrīda akumulatori
Iekļautie priekšmeti	Zibspuldze (1), savienotāja aizsargvāciņš (1), ministatīvs (atrodas somiņā pārnēsāšanai; 1), somiņa pārnēsāšanai (1), drukātas dokumentācijas komplekts

Šajās lietošanas instrukcijās norādītās funkcijas atbilst mūsu uzņēmuma testēšanas apstākļiem.

Dizains un specifikācijas var mainīties bez brīdinājuma.

Preču zīme

Multi Interface Shoe ir Sony Corporation preču zīme.

<http://www.sony.net/>

© 2015 Sony Corporation



* 4 5 4 3 9 5 9 1 1 * (1)