

Obročasta bliskavica

Navodila za uporabo

Accessory Shoe

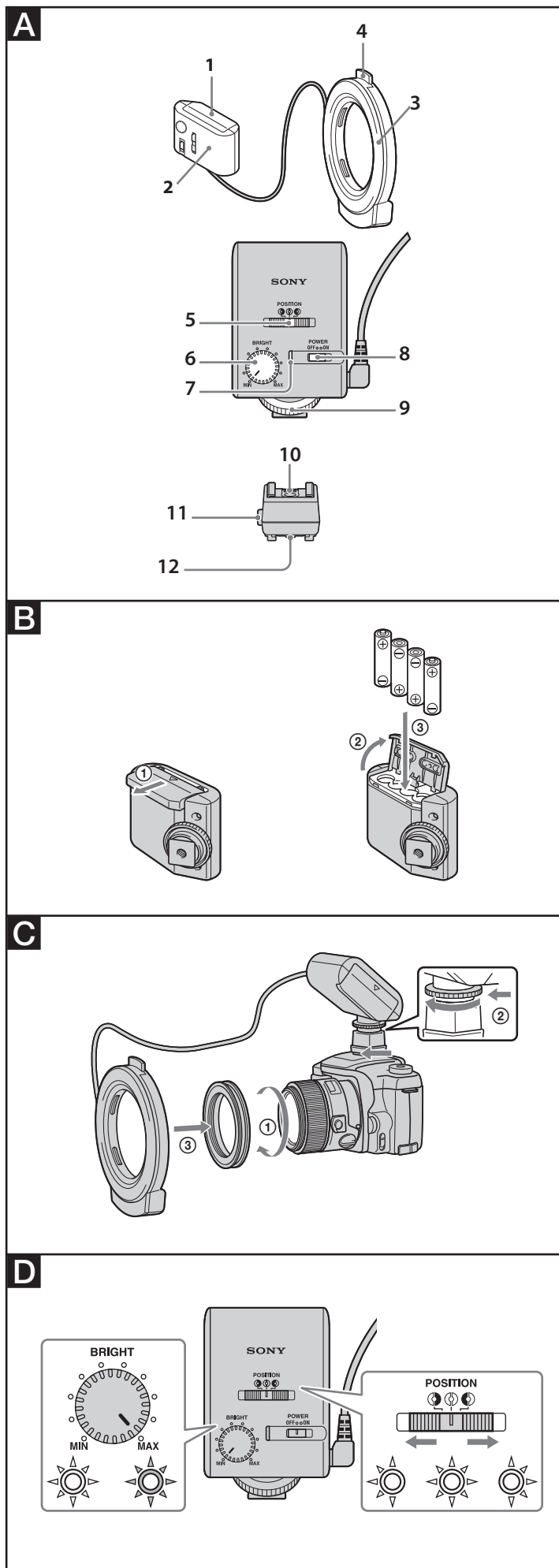
Auto-lock Accessory Shoe

HVL-RL1

© 2012 Sony Corporation



<http://www.sony.net/>



OPOZORILO

Da bi zmanjšali nevarnost požara ali električnega udara, enote ne izpostavljajte dežju ali vlagi.

Da bi zmanjšali nevarnost električnega udara, ne odpirajte ohišja. Popravila lahko izvaja samo pooblaščen servisier.

Baterij ne izpostavljajte prekomerni vročini, kot npr. soncu, ognju ali podobnemu.



Odpadna električna in elektronska oprema (velja za evropsko unijo in druge evropske države s sistemom ločevanja odpadkov)

Če se na izdelku ali na njegovi embalaži nahaja ta simbol, pomeni, naj z izdelkom ne ravnamo enako kot z gospodinjstskimi odpadki. Odložiti ga morate na ustreznem zbirnem mestu za električno in elektronsko opremo. S tem ko izdelek pravilno odvržete, pripomorate k preprečevanju potencialnih negativnih posledic za okolje in naše zdravje, ki bi ga povzročilo nepravilna odstranitev tega izdelka. Z recikliranjem materialov bomo ohranili naravne vire. O podrobnostih glede recikliranja tega izdelka lahko povprašate na upravni enoti ali v trgovini, kjer ste izdelek kupili.

< Opomba kupcem v državah z EU direktivami >

Proizvajalec tega izdelka je korporacija Sony, 1-7-1 Konan Minato-ku Tokyo, 108-0045 Japonska. Pooblaščen predstavnik za EMC in varnost izdelka je Sony Deutschland GmbH, Hedelfinger Strasse 61, 70327 Stuttgart, Nemčija. V zvezi s servisom in garancijo se obrnite na naslove, navedene v dokumentih za servis in v garantnem listu.

Značilnosti

To obročasto bliskavico lahko uporabljate skupaj s Sonyjevimi digitalnim fotoaparati z izmenljivimi objektivami in Sonyjevimi digitalnimi fotoaparati, ki imajo na voljo nastavek za večmesniško dodatno opremo.

Obročasto bliskavico lahko prav tako uporabljate skupaj s Sonyjevimi digitalnimi HD videokamerami z izmenljivimi objektivami, ki imajo na voljo nastavek za dodatno opremo ali nastavkom za večmesniško dodatno opremo.

Pri uporabi adapterja lahko bliskavico uporabite tudi skupaj s Sonyjevimi digitalnimi fotoaparati z izmenljivimi objektivami, ki imajo na voljo nastavek za dodatno opremo s samodejnim zaklepanjem. Lahko se zgodi, da obroč ne bo mogoče namestiti na določene Sonyjeve digitalne fotoaparate z izmenljivimi objektivami ali Sonyjeve digitalne HD videokamere z izmenljivimi objektivami.

Več informacij o modelih kamer, ki so združljivi s to enoto, lahko najdete na Sonyjevi spletni strani ali pa se o tem posvetujte z vašim prodajalcem ali pooblaščenim lokalnim servisierjem opreme Sony.

- Obročasta bliskavica za snemanje portretov
- Pri makro snemanju so mogoči različni načini osvetlitve.
- Omogoča različne predstavitve pri različni osvetlitvi.
- Enakomerna osvetlitve z vsemi vklopljenimi bliskavicami omogoča snemanje brez senc.
- Enostranska osvetlitev povzdigne kontrast in poudari tridimenzionalen učinek.
- Kot vir svetlobe uporablja zelo svetlo belo LED luč.
- Bela LED luč ima življenjsko dobo okrog 10.000 ur, je zelo odporna na tresljaje in vodo ter je ni treba posebej vzdrževati.

Posamezni deli (glejte sliko **A**)

Obročasta bliskavica

- 1 Pokrov predala za baterije
- 2 Del za upravljanje
- 3 Obročasti del
- 4 Tipka za sprostitvev
- 5 Stikalo POSITION
- 6 Izbirnik BRIGHT
- 7 Lučka POWER
- 8 Stikalo POWER
- 9 Fiksiran gumb

Adapter

- 10 Nastavek
- 11 Sprostitev zaklenitve
- 12 Noga za namestitev

Vstavljanje baterij (glejte sliko **B**)

Uporabite štiri Sonyjeve AA alkalne baterije ali Sonyjeve AA Ni-MH baterije.

V primeru uporabe drugih baterij se lahko zgodi, da obročasta bliskavica ne bo delovala pravilno.

* Ne uporabljajte AA Ni-Mn ali AA Mn baterij.

1 Odprite pokrov predala za baterije.

2 Vstavite štiri baterije. Pri tem upoštevajte oznake v predalu za baterije.

3 Zaprite predal za baterije.

Opombe

- Skupaj ne uporabljati:
 - novih ali popolnoma napolnjenih baterij,
 - baterij različnih vrst ali znamk.
- Pred vstavljanjem baterij preverite polarnost (⊕ in ⊖). Če baterije vstavite v napačni smerni, obročasta bliskavica ne bo delovala.

Obročasti bliskavici so priloženi adapterji za premere filtrov 49 mm in 55 mm. Te obročaste bliskavice ne morete uporabljati skupaj z objektivi z drugimi premeri.

- Te obročaste bliskavice ne morete uporabljati skupaj z objektivi, pri katerih se ostritev izvaja z vrtenjem sprednjega dela objektiva. Pri uporabi takšnega objektiva morate namestiti adapter za makrobliskavico (FA-MA1AM). Več informacij o modelih kamer, ki so združljivi s to enoto, lahko najdete na Sonyjevi spletni strani ali pa se o tem posvetujte z vašim prodajalcem ali pooblaščenim lokalnim serviserjem opreme Sony.

Pred namestitvijo obročaste bliskavice

Več informacij o modelih kamer, ki so združljivi s to enoto, lahko najdete na Sonyjevi spletni strani ali pa se o tem posvetujte z vašim prodajalcem ali pooblaščenim lokalnim serviserjem opreme Sony.

V navodilih za uporabo objektiva preverite premer obročastega adapterja.

- Odstranite vso opremo, ki je nameščena na kamero*, npr. pokrovček za objektiv ali filter.
 - * npr. digitalni fotoaparat z izmenljivimi objektivi, videokamera itd.
- iz objektiva odstranite pokrovček.

Namestitev obročaste bliskavice (glejte sliko **C**)

1 Obročasto bliskavico, ki ima enak premer kot objektiv (slika **1**).

Obročasti bliskavici sta priložena adapterja premera 49 mm in 55 mm.

2 Namestitveni del adapterja do konca potisnite na nastavek na kameri.

3 Namestite glavni del enote na adapter (slika **2**).

4 Obročasti del namestite na obročast adapter (slika **3**).

* Obročasti del namestite tako, da je tipka za sprostitev obrnjena navzgor.

Opomba

Pri namestitvi adapterja bodite pozorni, da ne popraskate objektiva.

Odstranitev obročaste bliskavice

1 S pritiskom na tipko za sprostitev obročasti del odstranite iz adapterja.

2 Odstranite glavni del enote iz adapterja.

3 Pritisnite in držite tipko za sprostitev adapterja in adapter potegnite iz nastavka na kameri.

4 Odstranite adapter.

Uporaba obročaste bliskavice

Več informacij o tem najdete v navodilih za uporabo kamere.

1 Stikalo POWER na kameri nastavite na »ON«.

2 Stikalo POWER na obročasti bliskavici nastavite na ON.

3 Kamero usmerite proti objektu in izvedite snemanje.

Ko je obročasta bliskavica nameščena na kamero, bo kamera zaradi teže bliskavica nestabilna. Priporočamo, da v tem primeru uporabite stojalo ali pa da bliskavico držite z eno roko.

Opombe

- Če želite ustvariti izjemne barve, izberite način za nastavitev razmerja beline. Ponastavite razmerje beline, če ste spremenili izbirnik BRIGHT. Več informacij o spreminjanju nastavitev najdete v navodilih za uporabo vaše kamere.
- Pri dvigovanju kamere ne držati nameščene obročaste bliskavice, ker vam lahko kamera pade na tla.
- Pri snemanju zelo odsevnega objekta se lahko zgodi, da bo na sliki viden odsev obročaste bliskavice.

Svetlost obročaste bliskavice (glejte sliko **D**)

- Z izbirnikom BRIGHT lahko spremenite intenzivnost osvetlitve. Svetlost obročaste bliskavice lahko z izbirnikom BRIGHT nastavite med 100 % (MAX) in 10 % (MIN).
- Pri izpraznjeni bateriji se bo bliskavica osvetlila ponovno, ko stikalo POWER nastavite na »ON«. To ni okvara v delovanju.

Status lučke POWER

- Ko je osvetljena (zeleno)** Baterije so dovolj napolnjene.
- Počasno utripanje (rdeče) (skoraj izpraznjene baterije)** Pripravite nove baterije.
 - * Čas delovanja je odvisen od vrste uporabljenih baterij.
- Hitro utripanje (rdeče) (popolnoma izpraznjene baterije)** Obročasta bliskavica ne deluje.
 - Baterije so izpraznjene.
 - Vstavite nove baterije.

Opozorilo

Ta enota ni odporna proti prahu, kapljanju tekoči ali vodi.

- Od blizu ne glejte neposredno v LED luč, ko je vklopljena, ker si lahko poškodujete oči.
- Obročasto bliskavico ne shranjujte v bližini vnetljivih ali hitro izparljivih snovi, kot sta alkohol in bencin, ker lahko pride do požara ali nastajanja dima.
- LED luč in bližnji deli se lahko segrejejo in povzročijo opekline.
- Pri uporabi obročaste bliskavice pri nizkih temperaturah se zmanjša čas delovanja baterij. Čas delovanja se skrajša v primerjavi s časom delovanja pri sobni temperaturi (okrog 25 °C) in prav tako se podaljša čas polnjenja. Priporočamo, da imate pri sebi nadomestne baterije. Baterije, katerih čas delovanja se je zaradi nizkih temperatur zmanjšal, bodo ponovno normalno delovale pri uporabi pri sobni temperaturi.
- Obročaste bliskavice ne shranjujte pri temperaturah nad 60 °C.
- (Posebej bodite pozorni, da obročaste bliskavice poleti ne pozabite v parkiranem avtomobilu.)
- Kamera z nameščeno obročasto bliskavico je ob postavitvi na mizo nestabilna. Z napravami ravnajte pazljivo.
- Kamero ne držite za nameščeno obročasto bliskavico, ker lahko kamera pade na tla.
- Ne vlecite kabel, ki povezuje bliskavico in upravljalni del. Kabel je fiksno nameščen.

Čiščenje

Obročasto bliskavico odstranite iz kamere. Obročasto bliskavico s suho in mehko krpo.

Večje madeže obrišite s krpo, ki jo rahlo navlažite z blagim čistilnim sredstvom in potem bliskavico obrišite z mehko suho krpo.

Pri čiščenju nikoli ne uporabljajte močna razredčila, kot so terpetin, bencin ali alkohol, ker lahko poškodujete površino.

Odpravljanje težav

Težava	Rešitev
Obročaste bliskavice ni mogoče uporabljati.	<ul style="list-style-type: none">Preverite, ali stikalo POWER na obročasti bliskavici nastavljeno na »ON«. Preverite, ali ste pravilno vstavili baterije (⊕ in ⊖). Vstavite nove baterije. Stopite v stik s prodajalcem opreme Sony.

Obročasta bliskavica se prehitro izklopi.

- Pri uporabi obročaste bliskavice pri nizkih temperaturah najprej segrejte baterije.
 - * Čas delovanja alkalnih baterij je okrog 40 minut in čas delovanja Ni-Mh baterij je okrog 110 minut (v načinu MAX in pri sobni temperaturi (25 °C).)

Ni mogoče namestiti obročastega dela bliskavice.

- Preverite, ali je na objektiv nameščen adapter.

Tehnični podatki

Nivo svetlosti: okrog 700 luksov (0,3 m v načinu MAX)
Temperatura barve: okrog 5.500 K
Priporočljiva razdalja za snemanje: 0,1 m do 1 m

Priporočljive baterij: Sonyjeve AA alkalne baterije (4), Sonyjeve AA Ni-MH baterije (4)
Razdalja osvetlitve 0,3 m: okrog 700 luksov
0,5 m: okrog 250 luksov
1 m: okrog 60 luksov

Čas delovanja baterij: AA alkalne baterije: okrog 40 minut v načinu MAX
AA Ni-MH alkalne baterije: okrog 110 minut v načinu MAX
* Pri sobni temperaturi (25 °C)
Čas delovanja AA alkalnih baterij se lahko pri nizkih temperaturah skrajša.

Mere: Glavna enota okrog 64 mm × 78 mm × 79 mm (brez izstopajočih delov)

Masa: Obročast del okrog 124 mm × 141 mm × 24 mm (brez izstopajočih delov)

Delovna temperatura: 0 °C do 40 °C

Temperatura shranjevanja: -20 °C do +60 °C

Priložena oprema: Obročasta bliskavica (1), obročast adapter (2), torbica (1), adapter za nastavek (1), tiskana dokumentacija.
* Baterije niso priložene.

Pridržujemo si pravico do sprememb oblike in tehničnih podatkov brez predhodnega obvestila.