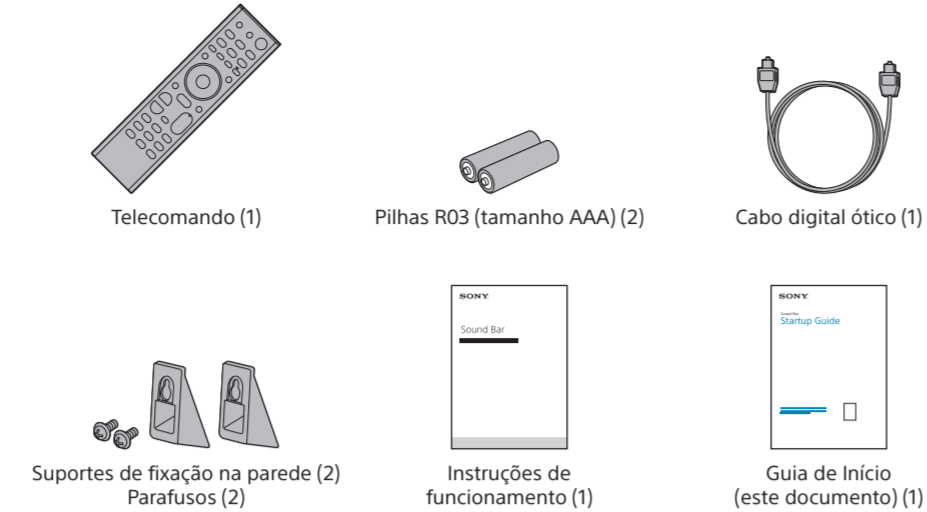


Sound Bar
Guia de Início

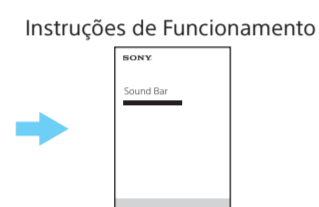
Acessórios fornecidos



Acerca do método e funcionamento do sistema

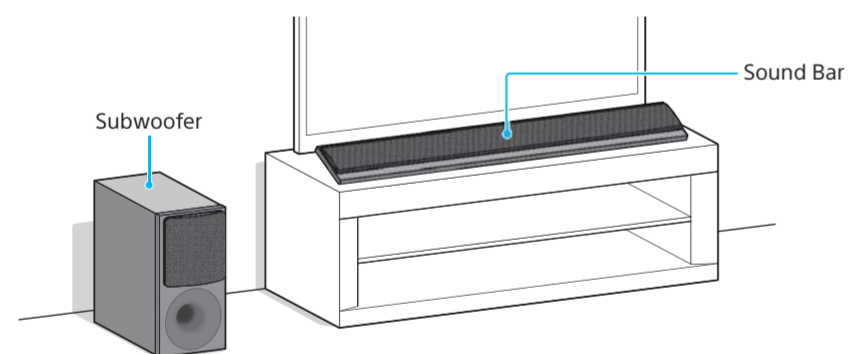
Ligue este sistema e a TV com o cabo HDMI (não fornecido) para visualizar o ecrã de funcionamento do sistema na TV. Prepare o cabo HDMI.

Consulte as Instruções de Funcionamento (documento separado) para obter mais informações sobre as definições de rede, a função NFC e outras funções.

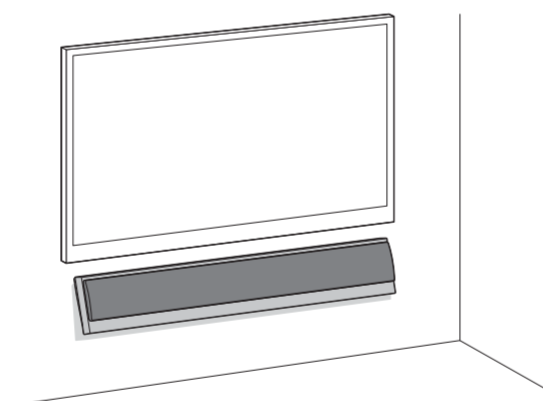


HT-CT790

1 Localizar a posição de instalação



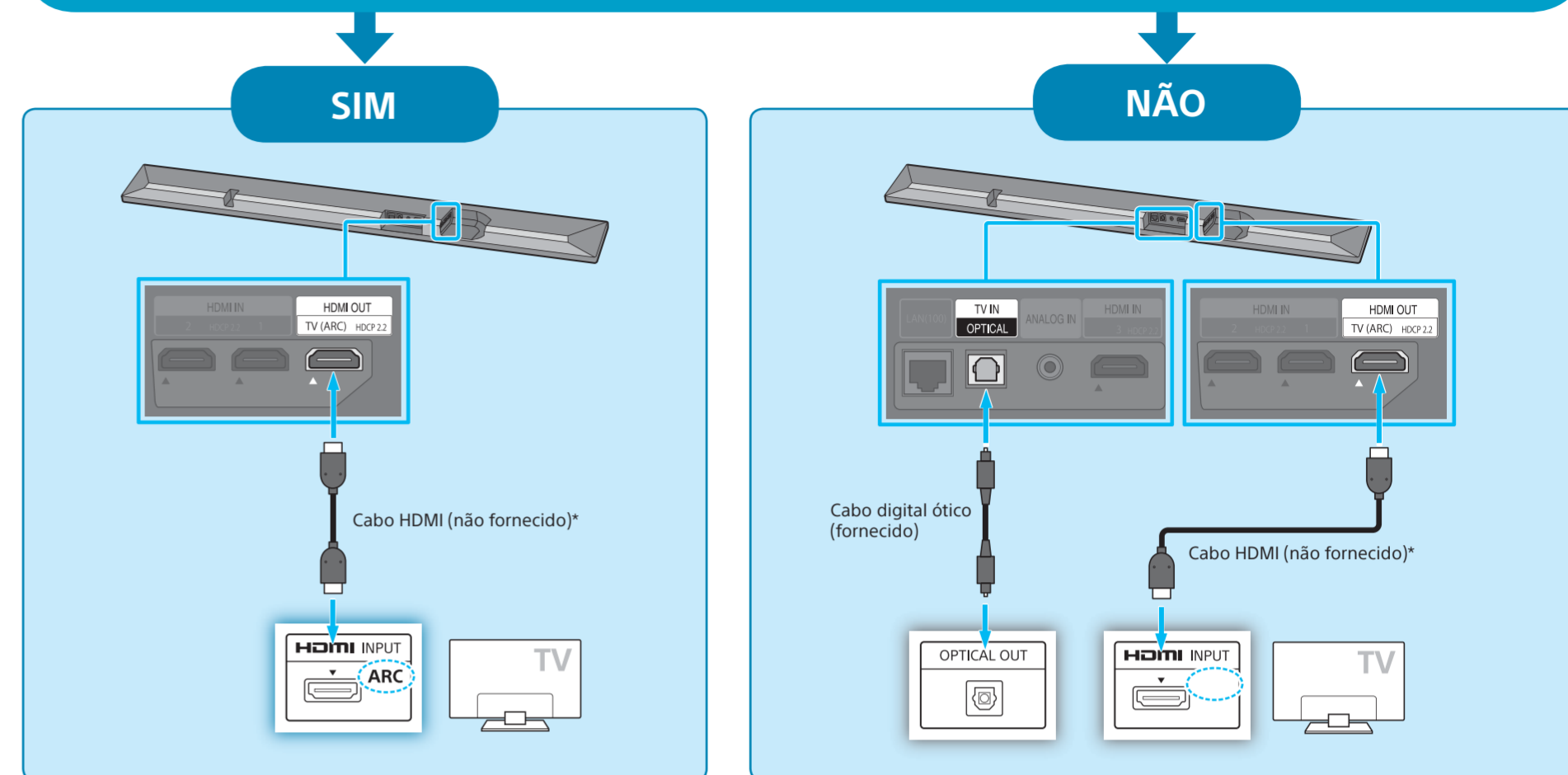
Para montar o Sound Bar numa parede
Consulte "Montar o Sound Bar numa parede" nas Instruções de Funcionamento (documento separado).



- Nota**
- Não coloque cartões magnéticos no sistema ou perto do sistema.
 - Para além da TV, não coloque nenhum outro objeto de metal nas imediações do sistema. As funções sem fios poderão ficar instáveis.

2 Ligar a uma TV

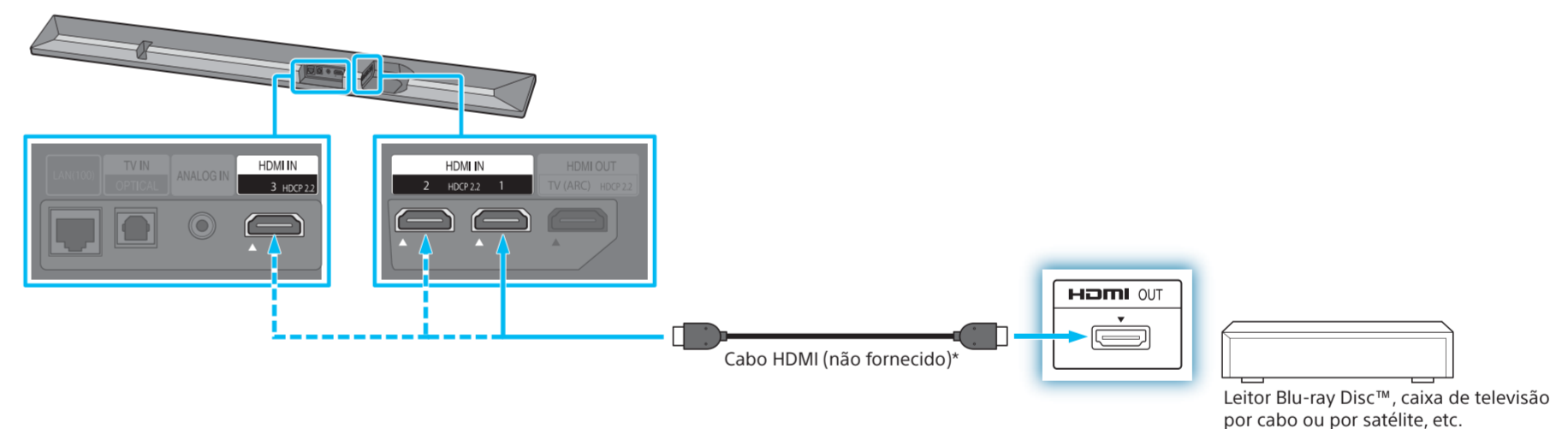
A tomada de entrada HDMI da TV tem a designação "ARC"?



* Para desfrutar de imagens a 4k/60p, recomendamos a utilização de cabos HDMI de alta velocidade Premium com Ethernet. Para obter mais informações, consulte "Tipos de ficheiros que podem ser reproduzidos" nas Instruções de Funcionamento (documento separado).

- Nota**
- Certifique-se de que o cabo HDMI está corretamente introduzido.

3 Ligar a outros dispositivos



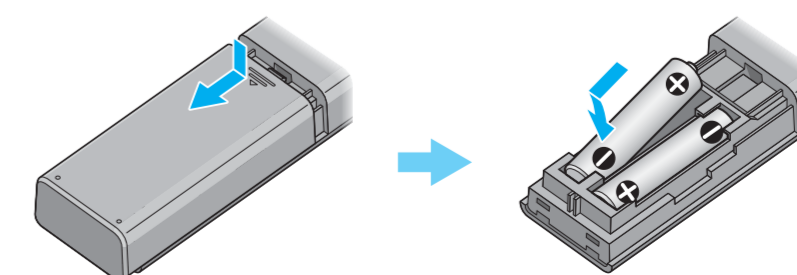
* Para desfrutar de imagens a 4k/60p, recomendamos a utilização de cabos HDMI de alta velocidade Premium com Ethernet. Para obter mais informações, consulte "Tipos de ficheiros que podem ser reproduzidos" nas Instruções de Funcionamento (documento separado).

- 1 Desligue o cabo HDMI da entrada HDMI IN da TV e ligue a qualquer uma das tomadas HDMI IN (HDMI IN 1/2/3) no Sound Bar. Para tirar partido de som surround de alta qualidade de Dolby TrueHD, DTS HD, etc., mude a ligação do leitor Blu-ray Disc™, caixa de televisão por cabo, caixa de televisão por satélite, etc. para o sistema.

- Sugestão**
- A função Standby Through permite o envio de sinais HDMI para a TV mesmo quando o sistema está no modo standby. Especifique as seguintes definições: prima HOME - [Setup] - [System Settings] - [HDMI Settings] - [Standby Through] e, em seguida, seleccione [Auto] ou [On].
 - Para desfrutar de conteúdo 4K protegido por direitos de auto, consulte "Ligação para ver conteúdo 4K protegido por direitos de autor" nas Instruções de Funcionamento (documento separado).

- Nota**
- Certifique-se de que o cabo HDMI está corretamente introduzido.

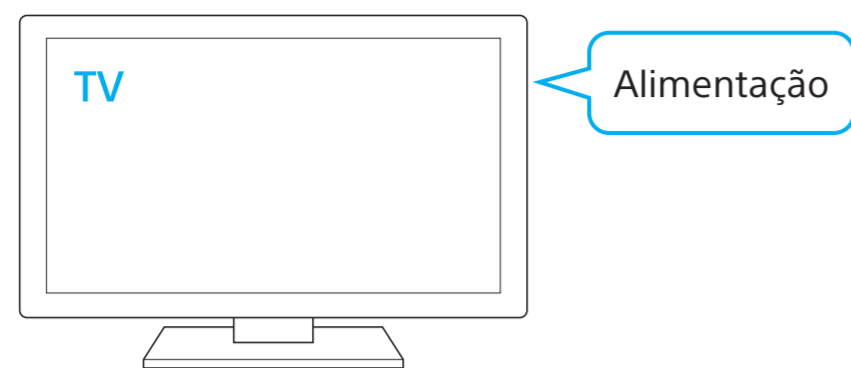
4 Configurar o telecomando



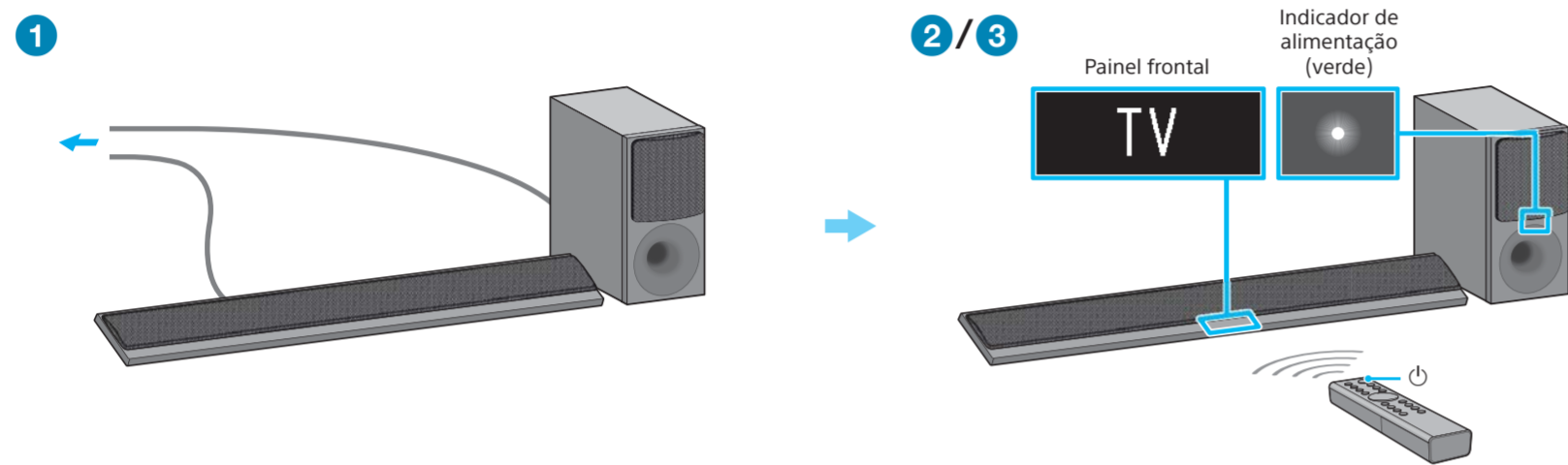
Continuação no verso



5 Ligar a TV



6 Ligar o sistema



- 1 Ligue os cabos de alimentação CA do Sound Bar e do subwoofer.
- 2 Prima (alimentação) no telecomando.
O visor do painel frontal acende-se.
- 3 Verifique se o indicador de alimentação do subwoofer está aceso a verde.
Se não estiver, consulte "Subwoofer" em "Resolução de problemas" das Instruções de Funcionamento (documento separado).
- 4 Ligue o dispositivo ligado.

Sugestão

- Para obter mais informações sobre as definições de controlo do HDMI na TV, consulte as Instruções de Funcionamento fornecidas com a TV.

7 Efetuar o procedimento Easy Setup



- 1 Prima HOME no telecomando deste sistema.
O ecrã Easy Setup é apresentado no ecrã de TV.
Se o ecrã Easy Setup não aparecer, utilize o telecomando da TV para mudar a definição de entrada da TV para a tomada de entrada HDMI que liga a TV ao sistema.
- 2 Prima /// para selecionar um item como indicado no ecrã de TV e, em seguida, prima para efetuar o procedimento Easy Setup.
- 3 Assim que [Easy Initial Settings are complete.] for apresentado, seleccione [Finish].

Sugestão

- As instruções no ecrã são apresentadas no idioma que selecionar neste passo.
- Para mais informações sobre a ligação de rede, consulte "Desfrutar da função de rede" nas Instruções de Funcionamento (documento separado).

8 Ouvir som



Ouvir áudio da TV

- 1 Seleccione o programa pretendido utilizando o telecomando da TV.
O ecrã muda para o ecrã de transmissão da televisão e o áudio de TV é emitido pelo sistema.
Se o som da TV não for emitido pelo sistema, prima INPUT +/- no telecomando fornecido até "TV" aparecer no painel frontal.
- 2 Ajuste o volume.
Ajuste o volume premindo +/- no telecomando do sistema.
Ajuste o volume do subwoofer premindo SW +/- no telecomando do sistema.
Para mais informações sobre o ajuste da qualidade de som, consulte "Selecionar os efeitos sonoros" nas Instruções de Funcionamento (documento separado).

Para desfrutar de um dispositivo de entrada que não a TV

- 1 Prima HOME.
O menu inicial é apresentado no ecrã de TV.
- 2 Prima /// para seleccionar a entrada pretendida no menu inicial.
Para obter mais informações, consulte "Acerca do menu inicial" nas Instruções de Funcionamento (documento separado).

Resolução de problemas

O sistema não emite som da TV ou a TV não apresenta nenhuma imagem.

- Prima INPUT +/- no telecomando do sistema repetidamente até "TV" ser apresentado no visor do painel frontal do sistema.
- Certifique-se de que a entrada e saída das tomadas HDMI do sistema estão corretas.
- Desligue os cabos que ligam a TV e o sistema, e volte a ligá-los. Certifique-se de que os cabos estão corretamente introduzidos.
- Dependendo da ordem com que liga a TV e o sistema, o sistema pode ativar o modo de silêncio e "Muting" pode ser apresentado no visor do painel frontal. Neste caso, ligue primeiro a TV e depois o sistema.

A imagem ou o som do dispositivo ligado ao sistema não é emitido.

- Prima INPUT +/- no telecomando do sistema repetidamente até a entrada de ligação do dispositivo pretendido aparecer no visor do painel frontal do sistema.
- Certifique-se de que a entrada e saída das tomadas HDMI do sistema estão corretas.
- Desligue os cabos ligados ao sistema e volte a ligá-los. Certifique-se de que os cabos estão corretamente introduzidos.

Não é emitido som ou o som é emitido com um nível de volume muito baixo no subwoofer.

- Prima SW +/- no telecomando do sistema para aumentar o volume do subwoofer.
- Consulte "Resolução de problemas" nas Instruções de Funcionamento (documento separado).

SonPal Link

Divirta-se ainda mais com colunas sem fios Sony adicionais (não fornecidas). Para obter mais informações sobre as funcionalidades SonPal Link, consulte as Instruções de Funcionamento (documento separado).

Wireless
Multi-room

