

# Digital HD Video Camera Recorder

## Käyttöopas

### Toimitetut lisätarvikkeet

Suluissa ( ) olevat numerot viittaavat toimitettuun määrään.

- Videokamera (1)
- USB-johdot (micro USB -johdot) (1)
- Ladattava akku NP-BX1 (1)
- Objektiivin suoja (1)
- Suojan nauha (1)
- "Käyttöohjeet" (tämä käsikirja) (1)

### Malli- ja sarjanumerot

Malli- ja sarjanumerot sijaitsevat laitteen pohjassa. Kirjoita sarjanumero alla olevaan tilaan. Ilmoita nämä numerot aina kun otat yhteyden Sonyn jälleenmyyjään tätä videokameraa koskevassa asiassa.

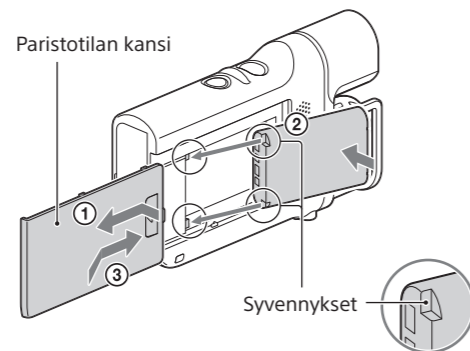
Mallinro HDR- \_\_\_\_\_

Sarjanro \_\_\_\_\_

Joissakin malleissa tavaramerkit, sertifiointimerkit ja muut tiedot näytävä tyypikilpi on akkutilan vieressä.

### Akun asettaminen paristotilaan

- 1 Irrota paristotilan kansi.
- 2 Asenna akku kuvan mukaisesti.
- 3 Kiinnitä paristotilan kansi.



HDR-MV1

Suomi

## Lue ensin tämä

Lue käyttöohjeet huolellisesti ennen kuin alat käyttää laitetta ja säilytä niitä varmassa tallessa mahdollista tulevaa käyttöä varten.

### Lisätietoja videokamerasta (musiikkivideotallentimen käyttöohje)

Musiikkivideotallentimen käyttöohje on verkkokäsikirja. Siinä on tarkempia tietoja videokameran monista toiminnoista.



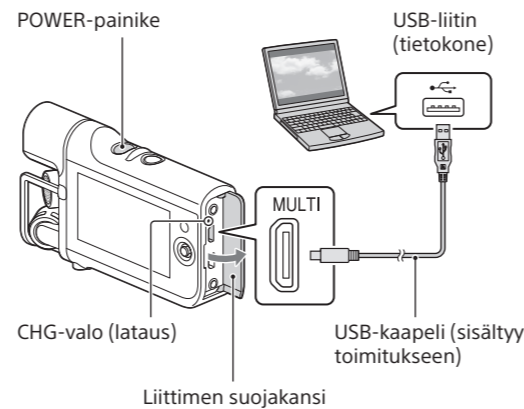
- 1 Mene Sonyn tukisivustolle.  
<http://www.sony.net/SonyInfo/Support/>
- 2 Valitse maa tai alue.
- 3 Etsi videokameran mallinimeä tukisivulta. Tarkista mallinimi videokameran pohjasta.



4479706110

### Akun lataaminen

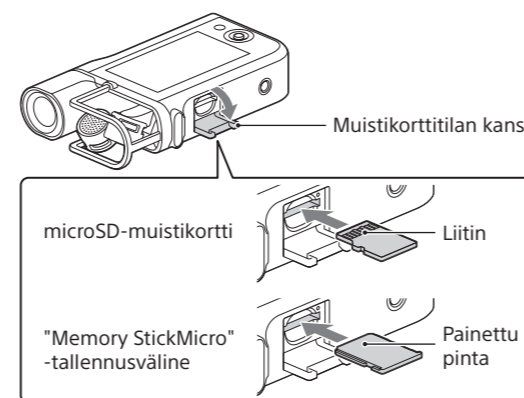
- 1 Sammuta virta videokamerasta painamalla POWER-painiketta.
- 2 Avaa videokameran liittimen suojakansi.
- 3 Kytke videokamera käynnissä olevaan tietokoneeseen USB-kaapelilla.



- Akun lataaminen täyteen kestää noin 245 miuuttia tietokoneeseen kytkettynä tai noin 155 minuuttia AC-UD10-verkkolaitetta (myydään erikseen) käytettäessä.
- Kun käytät täyteen ladattua akkua, käytettävissä oleva kuvausaika on noin 130 minuuttia (jatkuvan kuvauksen tila) tai 75 minuuttia (tyypillinen kuvausaika), ja käytettävissä oleva toisto-aika on noin 210 minuuttia (oletusasetuksilla).

### Muistikortin laittaminen paikalleen

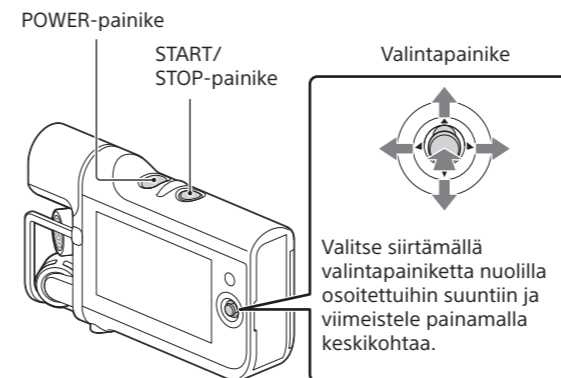
- 1 Avaa muistikortin suojakansi.
- 2 Työnnä muistikorttia suoraan kuvan mukaiseen suuntaan, kunnes se naksahtaa.
- 3 Sulje muistikortin suojakansi.



- Irrota muistikortti painamalla sitä kevyesti kerran.
- microSD-muistikortit, microSDHC-muistikortit, microSDXC-muistikortit ja "Memory Stick Micro"(Mark2) -tallennusvälineet ovat videokameran kanssa yhteensopivia.
- Kakkien muistikorttien toimimista ei voida taata.

## Kuvaaminen

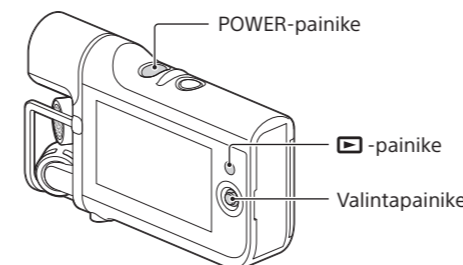
- 1 Kytke virta videokameraan painamalla POWER-painiketta.
- 2 Paina START/STOP-painiketta kuvauksen aloittamiseksi. Paina kuvauksen lopettamiseksi uudelleen START/STOP-painiketta.



- Kun kytket virran ensimmäistä kertaa, päivämäärän ja kellonajan asetusnäyttö tulee näkyviin. Määritä asetukset valintapainikkeella.
- Videokamera pystyy tallentamaan MP4-videoita.
- Kohinaa saattaa tallentua, kun kuvataessa videokameraa pidetään kädessä, sillä siinä on erittäin herkkä mikrofoni.
- Nestekidenäyttö on pimeä kuvauksen aikana (oletusasetuksilla).

## Toisto

- 1 Kytke virta videokameraan painamalla POWER-painiketta.
- 2 Paina videokameran -painiketta toistotilaan siirtymiseksi.
- 3 Valitse toistettava sisältö valintapainikkeella ja paina sitten valintapainikkeen keskikohtaa.



### Toistotoimintojen pääpainikkeet

Äänenvoimakkuus	Edellinen/seuraava
Poisto	Taaksepäin-/eteenpäinsiirto
Pysäytys	Tauko/toisto

### Videoiden siirtäminen älypuhelimien (Wi-Fi)

- 1 Asenna sovellus älypuhelimieesi.



### Android 2.3 tai uudempi (Android 4.0 tai uudempi, jos käytössä on NFC)

Etsi ja asenna PlayMemories Mobile -sovellus Google playsta.



### iOS 4.3 tai uudempi (NFC ei ole käytettävissä.)

Etsi ja asenna PlayMemories Mobile -sovellus App Storesta.



- Lisätietoja PlayMemories Mobile -sovelluksesta on seuraavassa osoitteessa: (<http://www.sony.net/pmm/>)
- Jos PlayMemories Mobile on jo asennettu älypuhelimieesi, päivitä ohjelmisto uusimpaan versioon.
- Tämän sovelluksen ei taata toimivan kaikissa älypuhelimissa ja tableteissa.
- Sovelluksen käyttötavat ja näyttöruudut voi vaihtua tulevien päivitysten vuoksi ilman eri ilmoitusta.
- Tuettuja käyttöjärjestelmäversioita koskevat tiedot ovat ajan tasalla 1.9.2013.

- 2 Valitse videokamerasta siirrettävä video ja siirrä se kytkemällä älypuhelin.

### Kun kytket NFC-yhteensopivaan Android-laitteeseen.

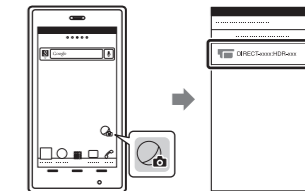
- 1 Toista videokameralla video, jonka haluat siirtää älypuhelimieen.
- 2 Avaa [Setting]-valikko (Asetus) ja valitse [Other settings] (Muut asetukset) älypuhelimiestasi ja tarkista, että [NFC] on käytössä.
- 3 Kosketa videokameran (N-merkkiä) älypuhelimien (N-merkillä).

### Kun muodostat yhteyden käyttämättä NFC:tä.

- 1 Siirry videokameran toistotilaan ja valitse → [Edit/Copy] → [Send to Smartphone] → [Select on This Device].
- 2 Valitse siirrettävä kuva ja lisää -merkki ja valitse sitten → .
- 3 Valitse älypuhelimellasi videokamerassa näkyvä SSID ja anna sitten salasana.

### Android-laite:

- 1 Käynnistä PlayMemories Mobile ja valitse sitten videokamerassa näkyvä SSID.

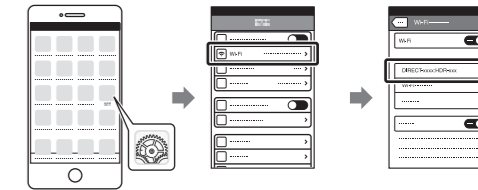


- 2 Anna videokamerassa näkyvä salasana (vain ensimmäisellä kerralla).



### iPhone:

- 1 Valitse älypuhelimiesi asetusvalikosta [Wi-Fi] ja valitse sitten videokamerassa näkyvä SSID.



- 2 Anna videokamerassa näkyvä salasana (vain ensimmäisellä kerralla).



- 3 Tarkista, että SSID on valittu.

- 4 Käynnistä PlayMemories Mobile.

### Älypuhelimien käyttäminen kauko-ohjaimena (Wi-Fi)

- 1 Valitse videokameran kuvausnäytöstä.

SSID ja salasana näytetään videokamerassa ja videokamera on valmis yhteyteen älypuhelimiestä.

- 2 Valitse älypuhelimellasi videokamerassa näkyvä SSID ja anna sitten salasana.

Tee sama menettely kuin vaiheessa 3 "Transferring movies to your smartphone (Wi-Fi)" / "When connecting without using NFC". Jos haluat käyttää NFC:tä, mene kuvausnäyttöön ja kosketa sitten videokameran (N-merkkiä) älypuhelimien (N-merkillä).

- 3 Käytä älypuhelinia.

