

## Digitálna videokamera s rozlíšením 4K

## Príručka pri spustení

Podrobné informácie o tom, ako používať kameru a softvér, nájdete na nasledujúcej webovej lokalite.

<http://www.sony.net/actioncam/support/>

Na úpravu videozáznamov použijete počítačový softvér Action Cam Movie Creator určený pre túto kameru. Preziať ho môžete z nasledujúcej webovej lokality.

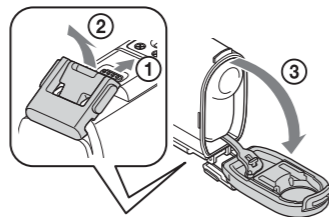
<http://www.sony.net/acmc/>

Pri pripájaní kamery k smartfónu sa vyžadujú informácie na nálepke (v perforovanom rámečku nižšie).



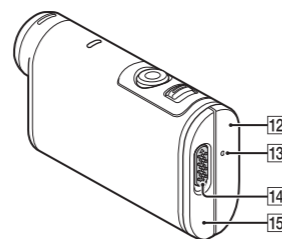
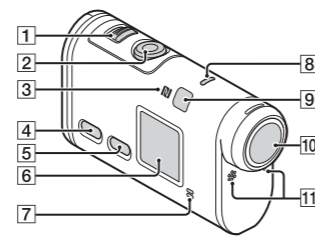
## Kontrola dodaných položiek

- Kamera (1)  
Kamera je vložená vo vodotesnom puzdre. Otvorte kryt puzdra podľa obrázka znázorneného nižšie.
- Kábel Micro USB (1)
- Nabíjateľná batéria (NP-BX1) (1)
- Vodotesné puzdro (1)
- Fixačná spona (1)
- Ploché lepiace uchytenie (1)
- Oblé lepiace uchytenie (1)
- Príručka pri spustení (tento dokument) (1)
- Referenčná príručka (1)



## Názvy hlavných súčastí

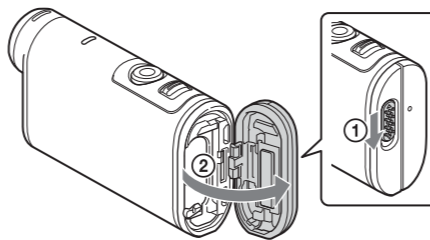
- 1 Prepínač REC HOLD
- 2 Tlačidlo REC (videozáznam/fotografie)/tlačidlo ENTER (otvorenie ponuky)
- 3 Značka **N** (značka N)
- 4 Tlačidlo PREV (predchádzajúca ponuka)
- 5 Tlačidlo NEXT (nasledujúca ponuka)
- 6 Displej
- 7 Reproduktor
- 8 Indikátor REC/LIVE
- 9 Infračervený prijímač signálov diaľkového ovládania
- 10 Objektív
- 11 Mikrofóny
- 12 Kryt konektora (HDMI OUT, konektor Multi/Micro USB)
- 13 Indikátor REC/prístupu/CHG (nabíjanie)
- 14 Blokovacia páčka
- 15 Kryt batérie/pamätovej karty



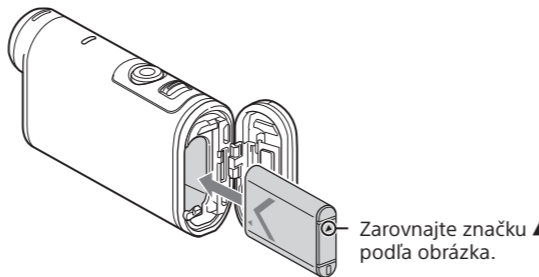
## Začíname

## Nabíjanie batérie

- 1 Posuňte blokovaciu páčku nadol a otvorte kryt batérie.



- 2 Vložte batériu.



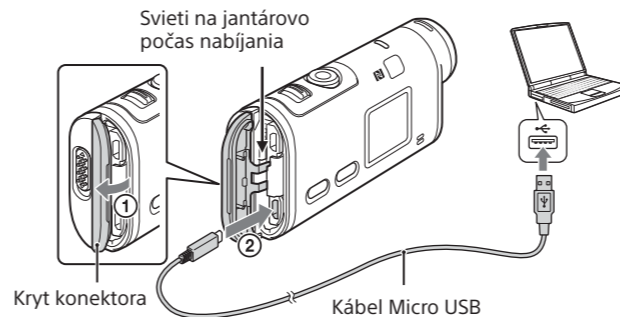
- 3 Zatvorte kryt.

Skontrolujte, či nevidno žltú značku na blokovacej páčke.

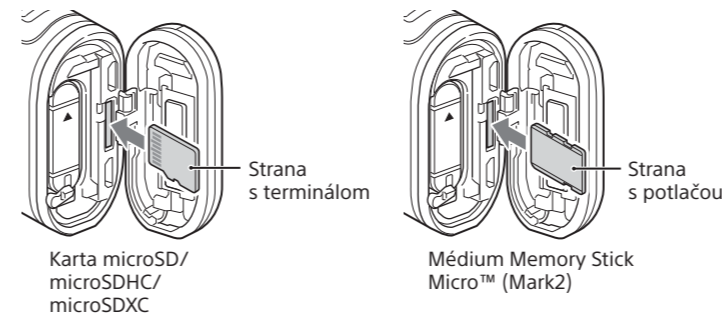
- 4 Skontrolujte, či je kamera vypnutá.

Ak chcete vypnúť kameru, niekoľkonásobným stlačením tlačidla NEXT alebo PREV zobrazte položku [PwOFF] a stlačte tlačidlo ENTER.

- 5 Otvorte kryt konektora (1) a pripojte kameru k aktívnemu počítaču pomocou kábla Micro USB (je súčasťou dodávky) (2).



## Vloženie pamätovej karty



- Pamäťovú kartu vložte správne, pričom sa uistite, že je každá strana otočená správnym smerom.
- Ak chcete pamäťovú kartu vysunúť, jemne ju raz zatlačte.
- \* Pri nahrávaní videozáznamov vo formáte XAVC S použijete kartu SDXC (typ Class10). Pri nahrávaní videozáznamov s rýchlosťou 100 Mb/s použijete pamäťovú kartu SDXC UHS-I (U3).

## Poznámky

- Prevádzka s niektorými pamäťovými kartami nie je zaručená.
- Skontrolujte smer vkladania pamäťovej karty. Ak pamäťovú kartu vložíte do zásuvky nesprávnym smerom a použijete pri tom nadmernú silu, môže dôjsť k poškodeniu pamäťovej karty, zásuvky pre pamäťovú kartu alebo obrazových údajov.
- Pamäťovú kartu pred použitím naformátujte.
- Pred použitím skontrolujte, či sú kryt konektora a kryt batérie/pamäťovej karty pevne uzavreté a či v kryte nezostali nejaké cudzie látky. V opačnom prípade môže dôjsť k prieniku vody.

## Nastavenie hodín

Stlačením tlačidla NEXT alebo PREV a výberom položiek [SETUP] → [CONFIG] → [DATE] nastavte dátum, čas a región.

## Nahrávanie

- 1 Stlačením tlačidla NEXT alebo PREV zapnite kameru.
- 2 Stlačením tlačidla NEXT alebo PREV vyberte požadovaný režim snímania.
- 3 Stlačením tlačidla REC spustíte nahrávanie.

- Ak chcete nahrávanie zastaviť, znova stlačte tlačidlo REC.
- \* Ak stlačíte tlačidlo REC, keď je kamera vypnutá, nahrávanie sa spustí s posledným režimom snímania nastaveným pred vypnutím kamery.

## Poznámky

- Pri dlhodobom snímaní sa môže teplota kamery zvýšiť na takú úroveň, pri ktorej sa snímání automaticky zastaví.
- Prehrávanie obrazu nahratého pomocou iných kamier v tejto kamere nemožno zaručiť.
- Ak budete videozáznamy vo formáte [XAVC S 120p/100p] alebo [XAVC S 240p/200p] vytvorené v tejto kamere prehrávať v kamere, ktorá tieto formáty nepodporuje, kamera môže zamrznúť. V takom prípade vyberte a znova vložte batériu.

## Nastavenie

Režim snímania a rôzne nastavenia kamery môžete zmeniť v ponuke [SETUP].

- 1 Stlačením tlačidla NEXT alebo PREV zobrazte položku [SETUP] a stlačte tlačidlo ENTER.
- 2 Stlačením tlačidla NEXT alebo PREV zobrazte položku, ktorú chcete nastaviť, a stlačte tlačidlo ENTER.

## Položky ponuky

### Zoznam režimov

Zobrazenie	Režimy
LOOP	Režim nahrávania v slučke
MOVIE	Režim videozáznamov
PHOTO	Režim fotografií
INTVL	Režim nahrávania fotografií v intervaloch
LIVE	Režim živého vysielania
<b>SETUP</b>	<b>Režim nastavenia</b>
PLAY	Režim prehrávania
PwOFF	Vypnutie napájania

### Poznámky

- Operácie tlačidiel
  - NEXT: Prechod na nasledujúcu ponuku
  - PREV: Prechod na predchádzajúcu ponuku
  - ENTER: Otvorenie ponuky
- Ak sa chcete vrátiť do ponuky [SETUP] alebo [CONFIG] z ktorejkoľvek položky nastavenia, vyberte položku [BACK] a stlačte tlačidlo ENTER.
- Súčasnym stlačením tlačidiel NEXT a PREV môžete prejsť do ponuky nastavení Wi-Fi.
- Ponuka sa môže v závislosti od prevádzkových podmienok kamery zmeniť.

### Položky nastaviteľné v ponuke SETUP

Zobrazenie	Položky
VMODE	Režim nastavenia kvality obrazu
V.FMT	Formát videozáznamu
STEDY	Funkcia SteadyShot
AUDIO	Nahrávanie zvuku
WIND	Redukcia hluku vetra
COLOR	Režim farieb
L.OPT	Čas nahrávania v slučke
DRIVE	Prepínanie režimu statických snímok
FPS	Interval snímania statických snímok
SELF	Samospúšť
ANGL	Uhol zobrazenia statickej snímky
LAPSE	Nahrávanie fotografií v intervaloch
FLIP	Prevrátenie
SCENE	Scéna
WB	Vyváženie bielej
AESFT	Posun AE
<b>CONFIG</b>	<b>Nastavenia konfigurácie</b>

### Položky nastaviteľné v ponuke CONFIG

Zobrazenie	Položky
Wi-Fi	Pripojenie Wi-Fi
GPS	Denník GPS
PLANE	Režim Lietadlo
MOUNT	Uchytenie*1
TC/UB	Časový kód/bit používateľa
IR-RC	Infračervený diaľkový ovládač
HDMI	Nastavenia HDMI
BGM	Hudba na pozadí*1,*2
USBPw	Napájanie USB
A.OFF	Automatické vypnutie
BEEP	Pípnutie
DATE	Nastavenie dátumu a času
DST	Nastavenie letného času
LANG	Nastavenie jazyka
V.SYS	Prepínanie systémov NTSC/PAL
VER.	Verzia
FORMT	Formát
RESET	Obnovenie nastavení

\*1 Tieto položky nastavenia sú určené pre aplikáciu Highlight Movie Maker. Podrobné informácie nájdete v Príručke pomoci.

\*2 Táto funkcia nie je v niektorých regiónoch alebo krajinách dostupná.

## Pripojenie k samostatne predávanému diaľkovému ovládaniu s náhľadom Live-View

### 1 Zapnite napájanie diaľkového ovládania s náhľadom Live-View.

Podrobné informácie o tejto operácii nájdete v Príručke pomoci diaľkového ovládania s náhľadom Live-View.

### 2 Stlačením tlačidla NEXT alebo PREV vyberte položky [SETUP] → [CONFIG] → [Wi-Fi] → [ON].

### 3 Na diaľkovom ovládaní s náhľadom Live-View vyberte sieťový názov SSID kamery (pripojený k tejto príručke).

### 4 Keď sa na displeji kamery zobrazí otázka [ACPT?], stlačte tlačidlo ENTER na kamere.

## Pripojenie k smartfónu

Kameru môžete ovládať pomocou smartfónu aj samostatne predávaného diaľkového ovládania s náhľadom Live-View.

## Inštalácia aplikácie PlayMemories Mobile™ v smartfóne



## Operačný systém Android

Vyhľadajte aplikáciu PlayMemories Mobile v obchode Google Play a potom ju nainštalujte. Na používanie funkcií One-touch (NFC) sa vyžaduje systém Android 4.0 alebo novší.

## Operačný systém iOS

Vyhľadajte aplikáciu PlayMemories Mobile v obchode App Store a potom ju nainštalujte. Pri používaní operačného systému iOS nie sú funkcie One-touch (NFC) k dispozícii.

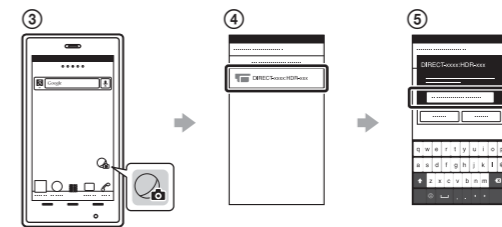
### Poznámky

- Ak už máte aplikáciu PlayMemories Mobile nainštalovanú v smartfóne, aktualizujte ju na najnovšiu verziu.
- Nie je zaručené, že funkcia Wi-Fi opísaná v tejto príručke bude fungovať vo všetkých smartfónoch a tabletoch.
- Spôsoby ovládania a zobrazované obrazovky aplikácie sa môžu prostredníctvom budúcich inovácií zmeniť bez predchádzajúceho upozornenia.
- Ďalšie informácie o aplikácii PlayMemories Mobile nájdete na nasledujúcej webovej lokalite.  
(<http://www.sony.net/pmm/>)
- V závislosti od krajiny alebo regiónu nemusí byť obchod Google Play podporovaný. V takom prípade vyhľadajte aplikáciu PlayMemories Mobile na internete a potom ju nainštalujte.

## Pripojenie

### Zariadenie so systémom Android

- Zapnite kameru a nastavte na nej položku Wi-Fi na možnosť ON.
- Vyberte režim snímania: [LOOP], [MOVIE], [PHOTO], [INTVL].
- Spustite aplikáciu PlayMemories Mobile v smartfóne.
- Vyberte sieťový názov SSID, ktorý je vytlačený na nálepke pripojenej k tejto príručke.
- Zadajte heslo na tej istej nálepke (iba prvýkrát).

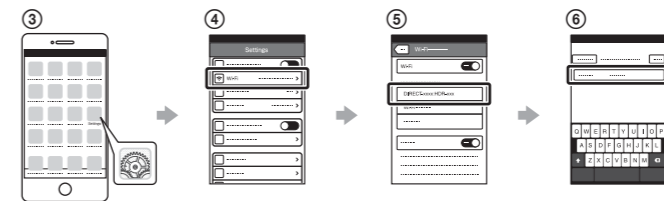


### Zariadenie so systémom Android (s podporou funkcie NFC)

Na kamere nastavte položku Wi-Fi na možnosť ON a značkou **N** (značka N) na smartfóne sa dotknite značky **N** (značka N) na kamere. Po spustení aplikácie PlayMemories Mobile sa automaticky použijú nastavenia na vytvorenie pripojenia Wi-Fi.

### Zariadenie iPhone

- Zapnite kameru a nastavte na nej položku Wi-Fi na možnosť ON.
- Vyberte režim snímania: [LOOP], [MOVIE], [PHOTO], [INTVL].
- V smartfóne otvorte ponuku [Settings].
- V smartfóne vyberte položku [Wi-Fi].
- Vyberte sieťový názov SSID, ktorý je vytlačený na nálepke pripojenej k tejto príručke.
- Zadajte heslo na tej istej nálepke (iba prvýkrát).
- Skontrolujte, či sa sieťový názov SSID kamery zobrazuje v smartfóne.
- Vráťte sa na úvodnú obrazovku a potom spustíte aplikáciu PlayMemories Mobile.



## V prípade straty nálepky

Ak sa nálepka stratí, môžete svoje ID používateľa a heslo vyvolať podľa nasledujúcich krokov.

- Vložte nabitú batériu do kamery.
- Pripojte kameru k počítaču pomocou kábla Micro USB (je súčasťou dodávky).
- Stlačením tlačidla NEXT alebo PREV zapnite kameru.
- V počítači zobrazte položky [Computer] → [PMHOME] → [INFO] → [WIFI\_INF.TXT] a potom skontrolujte svoje ID a heslo.

## Používanie Príručky pomoci

Príručka pomoci je online používateľská príručka. Nájdete v nej podrobné informácie o tom, ako používať kameru, čo možno nastaviť alebo ovládať pomocou smartfónu, ako aj bezpečnostné opatrenia.

[http://rd1.sony.net/help/cam/1520/h\\_zz/](http://rd1.sony.net/help/cam/1520/h_zz/)

