

Guide des logiciels installés sur votre ordinateur portable Sony

PCG-F709K (Windows® 2000 Professionnel)



IMPORTANT

Ce produit comporte des logiciels acquis par Sony sous licence de tiers. Leur utilisation est soumise aux modalités des contrats de licence fournis avec ce produit. Les logiciels décrits dans le présent guide sont susceptibles de modifications sans préavis et peuvent différer des versions actuellement disponibles dans les points de vente.

Les mises à jour et extensions de logiciels sont susceptibles d'entraîner des frais supplémentaires. La souscription d'un abonnement auprès de prestataires de services en ligne peut entraîner des frais, ainsi qu'une demande d'informations relatives à votre carte de crédit. Les services d'ordre financier peuvent requérir des accords préalables auprès d'institutions financières participantes.

© 2000 Sony Corporation. Tous droits réservés.

La reproduction totale ou partielle du présent guide sans autorisation est strictement interdite.

Contrat de licence utilisateur final

Ce contrat de licence utilisateur final (le " Contrat ") est un contrat juridique conclu entre vous et Sony Corporation (" SONY "), société régie par le droit japonais et fabricant de votre système informatique SONY (le " Matériel SONY "). Veuillez lire attentivement ce Contrat avant toute installation ou utilisation des logiciels fournis avec celui-ci (les " Logiciels SONY "). En installant ou en utilisant les Logiciels SONY, vous vous engagez à respecter les dispositions du présent Contrat. L'utilisation des Logiciels SONY est expressément liée à l'utilisation du Matériel SONY. Les Logiciels SONY font l'objet d'un contrat de licence et non d'une vente.

Nonobstant le présent Contrat, les logiciels faisant l'objet d'un contrat de licence utilisateur final distinct (le " Contrat de licence tiers "), y compris mais sans restriction le système d'exploitation Windows[®] fourni par Microsoft Corporation, seront couverts par le contrat de licence tiers.

En cas de désaccord avec les dispositions du présent Contrat, veuillez retourner les Logiciels SONY accompagnés du Matériel Sony où vous les avez achetés.

- 1 Licence. SONY vous accorde la licence d'utilisation des Logiciels SONY et de la documentation y afférente. Le présent Contrat vous autorise à employer les Logiciels SONY pour votre usage personnel, sur un seul Matériel SONY, non relié à un réseau. Vous êtes autorisé à faire une seule copie des Logiciels SONY sur support informatique, à des fins de sauvegarde uniquement.
- 2 Restrictions. Les Logiciels SONY comportent du contenu protégé par copyright ainsi que d'autres contenus propriétaires. Afin de protéger ces matériels, et en dehors des cas autorisés par la réglementation en vigueur, vous n'êtes pas autorisé à décompiler, désosser ou désassembler tout ou partie des Logiciels SONY. Vous n'êtes pas autorisé à vendre ni à louer les Logiciels SONY et leur copie à un tiers, hormis en cas de transfert des Logiciels SONY avec le Matériel SONY, et à condition que le bénéficiaire s'engage à respecter les dispositions du présent Contrat.
- 3 Garantie limitée. SONY garantit que le support sur lequel sont enregistrés les Logiciels SONY est exempt de défaut matériel. Cette garantie est acquise pour une période de quatre-vingt dix (90) jours à partir de la date d'achat des logiciels, la copie de la facture faisant foi. Durant la période d'application de la garantie, SONY s'engage à remplacer gratuitement tout support s'avérant défectueux, à condition qu'il soit retourné correctement emballé au lieu d'achat et accompagné de votre nom, de votre adresse et de la preuve de la date d'achat. SONY ne pourra en aucun cas être tenue de remplacer un support endommagé suite à un accident,

un usage abusif ou une mauvaise utilisation.

La garantie limitée ci-dessus s'applique en lieu et place de toute autre déclaration, disposition et garantie, expresse ou implicite, définie par le droit écrit ou non. SONY rejette expressément toute autre garantie ou disposition, y compris les garanties ou dispositions relatives à la qualité des Logiciels et à leur aptitude à une utilisation spécifique. Les dispositions de la présente garantie limitée ne sauraient porter préjudice aux droits légaux du consommateur final, ni limiter ou exclure la responsabilité de SONY en cas de décès de la personne ou de dommage physique occasionné du fait de la négligence de SONY.

- 4 Validité. Le présent Contrat reste en vigueur jusqu'à ce qu'il y soit mis fin. Vous pouvez le résilier à tout moment en détruisant les Logiciels SONY, la documentation y afférente et toutes les copies de ces Logiciels et de leur documentation. Ce Contrat est résilié immédiatement et sans notification par SONY en cas de manquement à l'une des dispositions du Contrat. A l'expiration du Contrat, vous êtes tenu de détruire les Logiciels SONY, la documentation y afférente et toutes les copies de ces Logiciels et de leur documentation.
- 5 Juridiction compétente. L'application et l'interprétation du présent Contrat sont soumises au droit japonais.

Pour toute question concernant ce Contrat ou cette garantie limitée, veuillez vous référer au Guide service client pour obtenir les coordonnées du centre d'assistance VAIO-Link.

Sony, DVgate, i.LINK™, Mavica, PictureGear, Memory Stick et le logo Memory Stick, VAIO et le logo VAIO sont des marques commerciales de Sony Corporation. Windows et les logos de Windows 98 et Windows 2000 sont des marques déposées de Microsoft Corporation.

Intel, MMX, Celeron et Pentium sont des marques commerciales d'Intel Corporation.

Toutes les autres marques sont la propriété de leurs détenteurs respectifs.

Les caractéristiques techniques sont susceptibles de modifications sans préavis.

En tant que partenaire d'ENERGY STAR, Sony atteste que son produit répond aux recommandations d'ENERGY STAR en matière d'économie d'énergie.

Le programme international d'ENERGY STAR relatif aux équipements de bureau (International ENERGY STAR Office Equipment Program) vise à promouvoir l'utilisation d'ordinateurs et d'équipements de bureau à faible consommation d'énergie. Ce programme encourage la mise au point et la diffusion de produits dont les fonctions permettent de réduire efficacement la consommation d'énergie. Il s'agit d'un système ouvert auquel les entreprises sont libres d'adhérer. Les produits visés par ce programme sont des équipements de bureau tels qu'ordinateurs, écrans, imprimantes, fax et copieurs. Les normes et logos de ce programme sont communs à tous les pays participants.

ENERGY STAR est une marque déposée aux Etats-Unis.



Description des logiciels installés sur votre ordinateur portable Sony

Dès que vous l'aurez allumé, votre ordinateur portable Sony sera prêt à vous aider à travailler, jouer, apprendre et communiquer. Ce chapitre vous donne un aperçu des possibilités offertes par les logiciels fournis avec votre ordinateur.

Consultez le Guide service client pour des informations d'ordre général et une assistance technique.

Logiciels Sony



PictureGear

Sony Electronics

Créez votre propre environnement graphique grâce à la bibliothèque d'images numériques (photos, arrière-plans, papiers peints, diaporamas, etc.). PictureGear vous aide à créer et appliquer des écrans de veille personnalisés, des panoramas (assemblage d'images), etc. Vous pouvez même donner vie à vos fichiers GIF favoris à l'aide d'outils d'animation, créer des étiquettes pour tous vos supports à l'aide de PictureGear Label Maker ou lire des animations sous différentes formes.

Pour plus d'informations, reportez-vous à l'aide en ligne de PictureGear.





Media Bar (lecteur DVD*/lecteur MD)

Sony Electronics



L'application Media Bar regorge de commandes et contrôles conçus pour vous aider à organiser et à lire toute votre collection de fichiers audio et vidéo. Media Bar vous permet de lire des CD audio, vidéo et DVD à partir du lecteur de DVD-ROM de votre ordinateur, ainsi que divers formats de fichiers audio et vidéo à partir du disque dur. Les images vidéo sont affichées dans une fenêtre d'animation distincte que vous pouvez déplacer ou redimensionner (plein écran).

Ce logiciel vous permet de piloter un lecteur-enregistreur MiniDisc Sony connecté à votre ordinateur, à condition qu'il soit équipé d'une prise CONTROL A1 ou CONTROL A1 II. En plus des fonctions de lecture MD habituelles, vous pouvez éditer des MiniDisc® à partir de l'écran de l'ordinateur et saisir le titre des disques et des plages musicales à l'aide du clavier. En outre, si vous connectez un lecteur de CD Sony muni d'une prise CONTROL A1 ou CONTROL A1 II au lecteur-enregistreur MiniDisc, vous pouvez piloter le lecteur de CD depuis votre ordinateur (lecture) et enregistrer des plages du CD sur MiniDisc par simple glisser-déplacer.

Pour plus d'informations, reportez-vous à l'aide en ligne de Media Bar.

* Pas disponible sur tous les modèles.



Smart Capture

Sony Electronics

Connectez un caméscope numérique à votre portable afin de capturer des images et d'enregistrer des clips vidéo que vous pourrez visualiser ou envoyer par courrier électronique. La Visionneuse de Smart Capture affiche les images prises avec la caméra. Elle vous permet de régler différents paramètres ou de créer des effets.

Smart Capture vous permet également de capturer des images à l'aide de périphériques compatibles i.LINK™ ou de créer une image panoramique grâce à la fonction d'assistance panorama.

Pour plus d'informations, reportez-vous au chapitre "Utilisation de Smart Capture" ou à l'aide en ligne de Smart Capture.



Smart Connect et Smart Connect Monitor

Sony Electronics

Smart Connect et Smart Connect Monitor vous permettent de copier, éditer ou supprimer des fichiers sur un autre portable VAIO de Sony (équipé de Smart Connect) connecté à votre portable *via* le câble i.LINK™.

Vous pouvez également imprimer un document sur une imprimante reliée à un autre portable VAIO.



Smart Label

Sony Electronics

Vous pouvez enregistrer un mémo vocal et capturer une image pour les placer ensuite sur le bureau. Vous pourrez facilement reconnaître le fichier enregistré grâce à l'étiquette qui s'affiche sur votre bureau.

Pour plus d'informations, reportez-vous à l'aide en ligne de Smart Label.



Smart Publisher

Sony Electronics

Smart Publisher vous permet d'envoyer des mémos vers Internet par courrier électronique et de télécharger des fichiers vers vos pages Web.

Pour plus d'informations, reportez-vous à l'aide en ligne de Smart Publisher.



Smart Write

Sony Electronics

Aussi simple qu'une application de traitement de texte standard, Smart Write prend en charge les informations manuscrites (utilisez votre dispositif de pointage comme stylet).

Pour l'envoi de mémos, vous pouvez insérer une image créée à l'aide de Smart Capture ou encore enregistrer un mémo vocal, et le signer à l'aide de Smart Write.

Pour plus d'informations, reportez-vous à l'aide en ligne de Smart Write.



DVgate

Sony Electronics



Le kit DVgate contient 3 applications complémentaires : DVgate Motion, DVgate Still et DVgate Assemble.

Spécialement conçue pour les films numériques haute qualité, cette application vidéo vous permet d'éditer les images prises avec votre caméscope numérique. Connecté à votre caméscope par l'intermédiaire du port i.LINK™, votre portable peut servir de table d'édition pour prévisualiser, couper et assembler les images sélectionnées et enregistrer les différentes séquences au format AVI.

Il vous suffit de brancher un périphérique DV sur le port i.LINK™ de votre ordinateur pour transférer les images que vous avez prises vers votre disque dur. DVgate Still vous permet de visionner des vidéos depuis un magnétoscope ou un caméscope numérique et de capturer des images fixes sur votre ordinateur portable.

Pour plus d'informations, reportez-vous à l'aide en ligne de DVgate.



VAIO Action Setup

Sony Electronics

VAIO Action Setup vous permet de contrôler les touches programmables. Vous avez la possibilité de lancer l'application de votre choix, d'établir une connexion téléphonique ou de lire un message électronique en pressant simplement une touche programmable en combinaison avec un ou plusieurs touches de contrôle. Pour plus d'informations, consultez le chapitre "Démarrage de vos logiciels préférés à l'aide de l'utilitaire VAIO Action Setup" ou l'aide en ligne de VAIO Action Setup.



VisualFlow

Sony Electronics

VisualFlow vous permet de parcourir de manière interactive le contenu de vos supports Memory Sticks. VisualFlow peut afficher les fichiers Memory Stick de différentes manières et vous permet de lire/afficher des images fixes, des animations ou des fichiers audio au sein de l'application VisualFlow ou avec d'autres logiciels.

Pour plus d'informations, reportez-vous à l'aide en ligne de VisualFlow.



BatteryScope

Sony Electronics

BatteryScope est un logiciel de gestion d'énergie polyvalent. Il rassemble des informations cruciales sur la ou les batterie(s) installée(s) dans votre ordinateur portable, les traite et les affiche à l'écran d'une manière très conviviale. Pour plus d'informations, reportez-vous au chapitre "Affichage des informations sur la batterie" ou à l'aide en ligne de BatteryScope.



PowerPanel

Sony Electronics

L'utilitaire PowerPanel vous permet de contrôler l'alimentation de votre ordinateur portable et vous fournit des informations clés sur l'activité du système et l'autonomie de la batterie. L'option de gestion automatique de l'alimentation permet de sélectionner le profil le mieux adapté, en fonction de l'application que vous utilisez et des conditions d'utilisation. Pour plus d'informations, reportez-vous au chapitre "PowerPanel" ou à l'aide en ligne de PowerPanel.



Sony Notebook Setup

Sony Electronics

L'utilitaire Sony Notebook Setup vous permet de contrôler les informations système, de définir vos préférences et de modifier la configuration matérielle de votre ordinateur portable Sony. Pour plus d'informations, consultez l'aide en ligne de Sony Notebook Setup.



Sélecteur d'Interface Utilisateur

Sony Electronics

Le programme Sélecteur d'Interface Utilisateur vous permet de modifier l'apparence des logiciels Sony compatibles.



CD-ROM de réinstallation

Sony ITE

Les CD-ROM de réinstallation vous permettent de réinstaller le système ou des pilotes de périphériques qui ont été corrompus ou accidentellement effacés. La réinstallation d'un pilote de périphérique spécifique suffit parfois à résoudre les problèmes que vous rencontrez sur votre ordinateur, sans qu'il soit nécessaire de réinstaller tout le système.

! Les CD-ROM de réinstallation sont conçus pour cet ordinateur portable Sony uniquement ; vous ne pouvez pas les utiliser avec un autre PC, de marque Sony ou autre !



Système d'exploitation et logiciels pré-installés



Windows® 2000

Microsoft Corporation

Microsoft® Windows® 2000 optimise le fonctionnement de votre ordinateur en l'intégrant étroitement avec Internet et aux réseaux, en améliorant les performances système et en simplifiant les diagnostics et la maintenance. Windows® 2000 rend votre système encore plus performant par la prise en charge des dernières technologies en matière de graphisme, de son et de multimédia, par l'ajout et la suppression aisés des périphériques et par la convergence TV/PC à votre domicile. Fondé sur les fonctions novatrices de Windows® NT, Windows® 2000 continue à assurer la prise en charge des applications et technologies développées pour des versions antérieures de Windows. En cas de question ou de problème technique, rendez-vous sur le site

<http://www.microsoft.com/support/>



Internet Explorer 5.0

Microsoft Corporation

Internet Explorer est l'explorateur Internet de Microsoft. L'Assistant d'installation adapte les paramètres de votre ordinateur, de sorte qu'il se connecte automatiquement au fournisseur de services de votre choix. Un logiciel de courrier électronique complet vous permet d'envoyer et de recevoir des messages — avec pièces jointes — par Internet. NetMeeting, Outlook Express et Microsoft Chat ne sont que quelques-uns des composants d'Internet Explorer 5.0. Un didacticiel en ligne exhaustif permet aux novices de se familiariser avec l'exploration d'Internet. En cas de question ou de problème technique, rendez-vous sur le site

<http://www.microsoft.com/support/>



Adobe® Acrobat® Reader 4.0

Adobe Systems Incorporated

Le logiciel Acrobat Reader vous permet de visualiser, consulter et imprimer des documents électroniques au format PDF (Portable Document Format), un format de fichier ouvert destiné à préserver la forme et le contenu des documents créés sur toutes les plates-formes informatiques. Dès qu'Acrobat Reader est installé, vous pouvez ouvrir et visualiser des fichiers PDF, à partir de votre explorateur Web, en cliquant sur l'icône du fichier PDF incorporé dans un fichier HTML. Vous pouvez visualiser rapidement la première page, pendant le téléchargement du reste du document. En cas de question ou de problème technique, consultez le site <http://www.adobe.com>



QuickTime 4.1

Apple

QuickTime est une technologie mise au point par Apple pour animer vidéo, son, musique, images en 3D et réalité virtuelle sous Windows et sur votre navigateur Internet.

Pour plus d'informations, consultez le site Web à l'adresse

<http://www.apple.com/quicktime/>

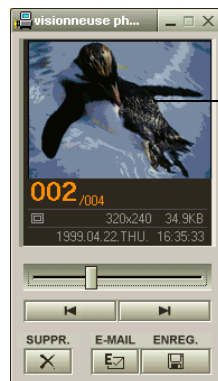
Vous pouvez capturer des images à partir de périphériques compatibles i.LINK™. Pour obtenir la procédure de connexion du périphérique, reportez-vous à la rubrique "Branchement d'un caméscope numérique" du manuel d'utilisation de votre ordinateur portable. Pour plus d'informations sur l'installation et l'utilisation de Smart Capture, consultez-en l'aide en ligne.

Utilisation de Smart Capture


Smart Capture vous permet de capturer des images ou d'enregistrer des clips vidéo depuis votre caméscope numérique directement relié à votre portable.

Capture d'une image

- 1 Dans le menu Démarrer de Windows, placez le pointeur sur Programmes/ Smart Capture, puis cliquez sur Smart Capture pour lancer l'application.
- 2 L'application s'ouvre sur l'écran du Viseur affichant l'image active.
- 3 Ajustez votre prise de vue en fonction du sujet que vous souhaitez capturer.
- 4 Cliquez sur le bouton CAPTURER dans la fenêtre de Smart Capture. Le Viseur affiche l'image capturée dans la zone d'affichage des images.



Capture d'une image fixe

- 5 Quittez Smart Capture en cliquant sur le bouton de fermeture  affiché dans le coin supérieur droit de la fenêtre.

✎ Pour plus d'informations sur l'installation et l'utilisation de Smart Capture, consultez-en l'aide en ligne.

Vous pouvez capturer les formats d'image suivants : 640 x 480, 320 x 240, 160 x 120, 80 x 60 et 40 x 30 pixels.

Si vous capturez une image en basse résolution (à savoir 80 x 60 ou 40 x 30 pixels), l'image affichée dans le Viseur peut sembler floue.

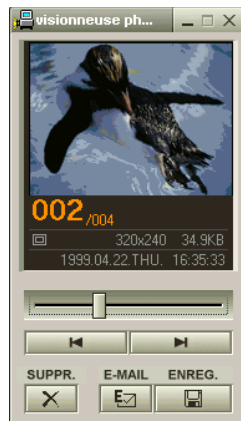
Des blancs peuvent apparaître lors de l'affichage d'objets se déplaçant rapidement. Ce phénomène n'est pas signe d'un mauvais fonctionnement.


✎ Vous pouvez créer une image panoramique à partir de PictureGear 2.5 SE ou supérieure. Pour plus d'informations sur l'installation et l'utilisation de PictureGear, consultez-en l'aide en ligne.

Smart Capture vous permet de capturer des images et d'enregistrer des clips vidéo à partir d'un caméscope numérique.

Affichage des images capturées dans la Visionneuse photo

Dans le menu Démarrer, placez le pointeur sur Programmes – Smart Capture, puis cliquez sur Visionneuse photo. Celle-ci vous permet d'afficher, d'enregistrer ou de supprimer vos images. Vous pouvez également envoyer des images par courrier électronique.



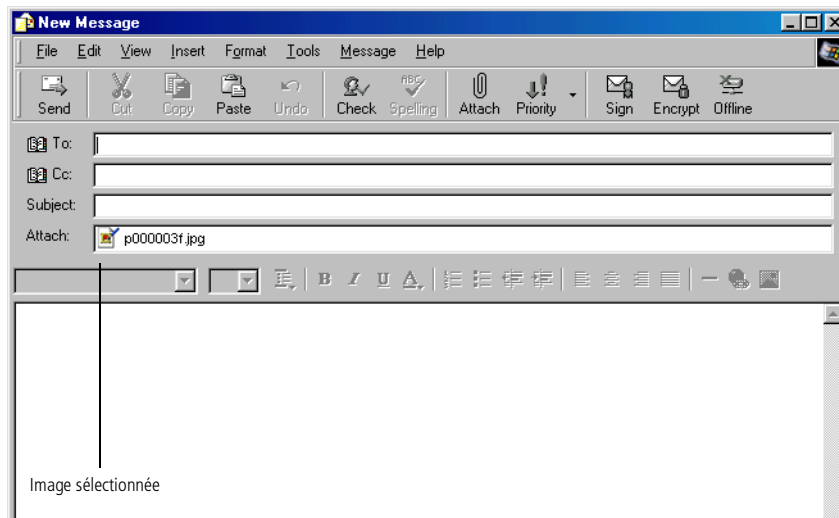
Cliquez sur le bouton  pour fermer la Visionneuse photo.

Pour envoyer une image par courrier électronique

✍ L'utilisation du logiciel de messagerie nécessite la configuration de l'interface MAPI. Pour de plus amples informations sur l'envoi de courrier électronique, consultez le manuel d'utilisation du logiciel de messagerie.

Pour envoyer une image par courrier électronique

- 1 Cliquez sur le bouton Démarrer dans la Barre des tâches de Windows®.
- 2 Placez le pointeur sur Programmes, puis cliquez sur Smart Capture.
- 3 Cliquez sur Visionneuse photo.
- 4 Sélectionnez l'image que vous souhaitez envoyer par courrier électronique à l'aide des boutons ◀ et ▶.
- 5 Cliquez sur le bouton COURRIER. La fenêtre de votre messagerie s'affiche avec le fichier d'image joint à votre message.

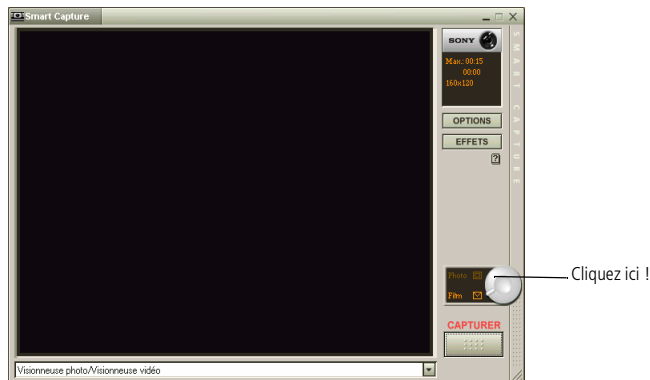


- 6 Envoyez votre message électronique.

Enregistrement d'un clip vidéo

Smart Capture vous permet d'enregistrer (de capturer) des clips vidéo à l'aide d'un caméscope relié directement à votre ordinateur. Vous pouvez également lire des séquences vidéo ou les envoyer par courrier électronique.

- 1 Lancez Smart Capture
Sélectionnez ANIMATION à l'aide du bouton de sélection du mode de capture.



- 2 L'image sera affichée dans le Visuel. Tournez la caméra vers le sujet à filmer.
- 3 Ajustez l'image.
- 4 Cliquez sur le bouton CAPTURER pour enregistrer un clip vidéo (en fonction des paramètres prédéfinis dans la boîte de dialogue Paramètres d'enregistrement ; la durée maximale d'enregistrement est de 60 secondes).
- 5 Cliquez sur le bouton CAPTURER à la fin de l'enregistrement.
La Visionneuse vidéo s'ouvre pour vous permettre de lire le clip vidéo.

Enregistrement d'un clip vidéo

✎ Vous pouvez enregistrer des clips vidéo aux formats suivants :
Non compressé :

- ☐ Vidéo 160 x 120, 24 bits, max. 10 images/seconde.
- ☐ Audio PCM, 11,025 kHz, 16 bits, monophonique.

Compressé :

- ☐ Vidéo MPEG1 160 x 112, maximum 30 images/sec. (maximum effectif équivalent à 10 images/sec.).
- ☐ Audio MPEG1, 44,1 kHz (maximum effectif équivalent à 11,025 kHz), monophonique.

Des blancs peuvent apparaître lors de l'affichage d'objets se déplaçant rapidement. Ce phénomène n'est pas signe d'un mauvais fonctionnement.



Enregistrement d'un clip vidéo

- 6 Cliquez sur ▶ pour lancer la lecture des images. Cliquez sur || pour interrompre la lecture et sur ■ pour l'arrêter.
- 7 Cliquez sur le bouton ✕ pour fermer Smart Capture.

✍ Pour de plus amples informations sur l'envoi de courrier électronique, consultez le manuel d'utilisation du logiciel de messagerie.

Pour lire des clips vidéo capturés

- 1 Lancez la Visionneuse vidéo.

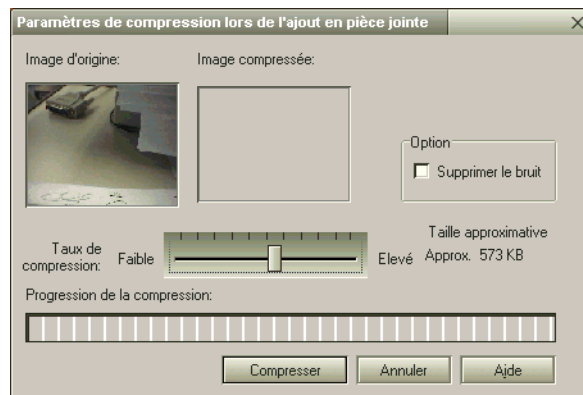


- 2 Cliquez sur ▶ pour lancer la lecture des images. Cliquez sur || pour interrompre la lecture et sur ■ pour l'arrêter.
- 3 Cliquez sur le bouton ✕ pour fermer la Visionneuse vidéo.

Pour envoyer un clip vidéo par courrier électronique

Si vous enregistrez un clip vidéo en mode basse résolution, vous pourrez l'envoyer par courrier électronique. Pour ce faire :

- 1 Cliquez sur le bouton Démarrer dans la Barre des tâches Windows®.
- 2 Placez le pointeur sur Programmes, puis Smart Capture.
- 3 Cliquez sur Visionneuse vidéo.
- 4 Cliquez sur le bouton COURRIER.
- 5 La boîte de dialogue des paramètres de compression s'ouvre. Sélectionnez un taux de compression à l'aide du curseur.



- 6 Cliquez sur Compresser. A la fin de la compression, un message vous demande si vous souhaitez joindre le fichier à votre message électronique.
- 7 Confirmez et envoyez votre message.

Personnalisation de votre ordinateur portable


Les sections suivantes décrivent brièvement la procédure à suivre pour modifier les principaux paramètres de votre ordinateur portable. Dans ces sections, vous allez apprendre à configurer votre modem, à utiliser et personnaliser l'apparence de vos logiciels et utilitaires Sony et à vous familiariser avec les différents modes d'affichage disponibles grâce à NeoMagic®.

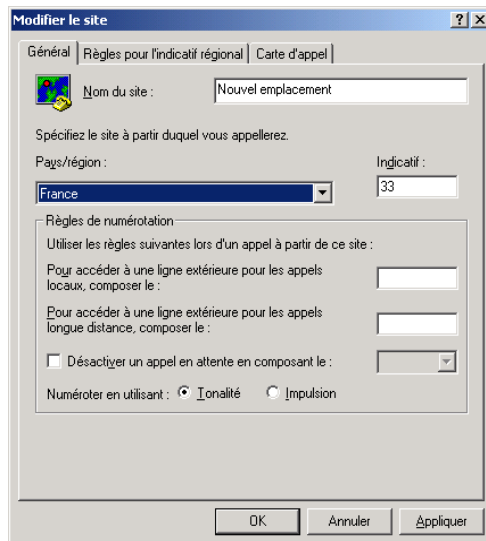
Pour plus d'informations, consultez les fichiers d'aide du logiciel.

Configuration du modem

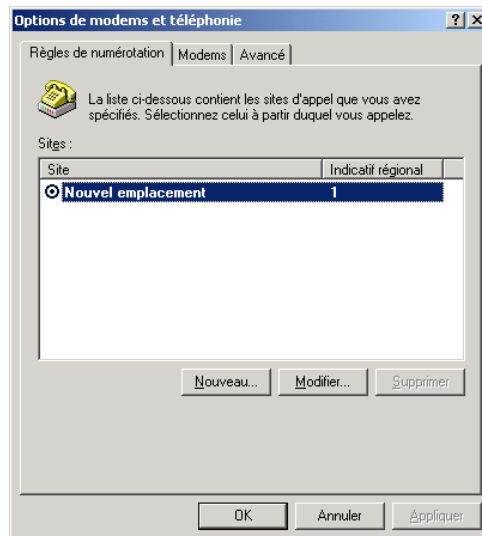
Avant de pouvoir utiliser le modem interne* de votre ordinateur, ou chaque fois que vous l'utilisez lorsque vous êtes en déplacement, assurez-vous que le pays sélectionné dans la zone du lieu d'appel de la boîte de dialogue Options de modems et téléphonie correspond au pays à partir duquel vous établissez la connexion.

- 1 Cliquez sur Démarrer, placez le pointeur sur Paramètres, puis sélectionnez Panneau de configuration.
- 2 Double-cliquez sur l'icône Options de modems et téléphonie.

 * Avant d'appliquer les nouveaux paramètres du pays, assurez-vous que le cordon téléphonique est débranché de votre ordinateur portable VAIO.



- 3 Sous l'onglet Propriétés de la numérotation, double-cliquez sur le site sélectionné. Si plusieurs sites sont disponibles, double-cliquez sur le site en surbrillance.
- 4 La boîte de dialogue Edition du site s'affiche. Vérifiez les paramètres du pays et de la région et assurez-vous qu'ils correspondent au site à partir duquel vous établissez la connexion.



- 5 Après avoir modifié les paramètres de votre site, cliquez sur Appliquer dans l'onglet Règles de numérotation, puis cliquez sur OK.

Modification à l'aide du programme UI Design Selector

Le programme UI Design Selector vous permet de modifier l'apparence des logiciels Sony compatibles.

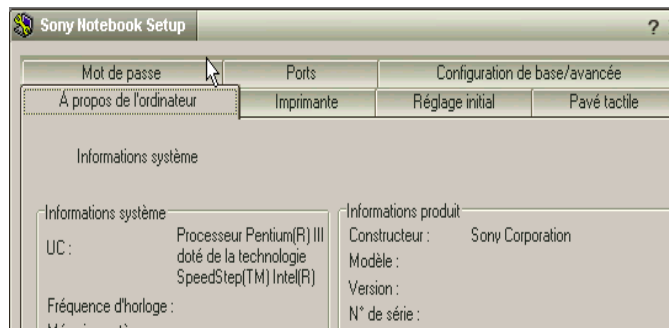
- 1 Cliquez sur le bouton Démarrer, placez le pointeur sur Paramètres, puis cliquez sur Panneau de configuration.
- 2 Ouvrez le programme UI Design Selector.
- 3 Cliquez sur << ou >> pour sélectionner l'apparence voulue.
- 4 Cliquez sur le bouton Appliquer.
- 5 La fenêtre UI Design Selector change et affiche un aperçu de l'apparence choisie pour les logiciels Sony.
- 6 Pour parcourir les différents modèles d'apparence, cliquez sur << ou >>.
- 7 Cliquez sur OK.
La fenêtre UI Design Selector se ferme et les fenêtres des logiciels Sony prennent l'apparence choisie.



Sony Notebook Setup

Pour afficher la fenêtre Sony Notebook Setup :

- 1 Cliquez sur le bouton Démarrer dans la Barre des tâches de Windows®.
- 2 Sous Programmes, sélectionnez Sony Notebook Setup. La fenêtre Sony Notebook Setup s'affiche. Vous pouvez définir des paramètres avancés en cliquant sur le bouton Avancé de la fenêtre Configuration de base/avancée.




- 3 Sélectionnez l'onglet correspondant à l'élément que vous souhaitez modifier.
- 4 Quand vous avez terminé, cliquez sur OK.

Onglets de Sony Notebook Setup

<i>Onglet</i>	<i>Description</i>
Carte d'identité de l'ordinateur	Affiche des informations sur le système : capacité de la mémoire, numéro de série, version du BIOS, etc.
Imprimante	Permet de sélectionner les paramètres du port imprimante.
Paramètres initiaux	Permet de choisir l'ordre des lecteurs et périphériques à partir desquels le système d'exploitation sera chargé. Vous pouvez sélectionner le disque dur ainsi que d'autres lecteurs résidant sur votre ordinateur. Vous pouvez changer le volume sonore pendant le chargement du système d'exploitation.
Pavé tactile	Vous pouvez désactiver le pavé tactile en connectant une souris au port série (PS/2 ou USB) de votre ordinateur. Vous pouvez également personnaliser les paramètres de la souris à partir de l'utilitaire prévu à cet effet.
Mot de passe	Permet de définir un mot de passe pour protéger l'accès à votre ordinateur.
Ports	La désactivation des ports a pour effet de libérer des ressources à l'intention du système. Pour modifier la configuration du port infrarouge*, des ressources et du port série, cliquez sur Avancé dans l'onglet Configuration de base/avancée.




Sony Notebook Setup

 Pour en savoir plus sur chacune des options, cliquez sur Aide dans la fenêtre Sony Notebook Setup pour accéder à l'aide en ligne.

Configuration de base/avancée

Permet de choisir entre les modes d'affichage de base et avancé (écrans supplémentaires contenant plus de paramètres). Le mode avancé comprend les onglets Port série, Infrarouge* et Ressources.

* Pas disponible sur tous les modèles.

 Lorsque vous utilisez la batterie comme source d'alimentation, votre système sélectionne par défaut le profil Longévité maximale de batterie. Si vous sélectionnez un autre profil de gestion de l'alimentation, il sera automatiquement activé la prochaine fois que vous utiliserez votre ordinateur avec la batterie comme source d'alimentation.

PowerPanel


Gestion de l'alimentation

L'utilitaire PowerPanel vous permet de contrôler l'alimentation de votre ordinateur portable et vous fournit des informations clés sur l'activité du système et l'autonomie de la batterie. Dans le cas d'une utilisation avec BatteryScope, la fonction de gestion automatique de l'alimentation sélectionne les profils les plus avantageux ou vous permet de personnaliser les profils de votre choix en fonction de vos besoins dans l'optique d'allonger la durée de vie de la batterie.

Principales fonctionnalités de PowerPanel

- ❑ Sélection automatique de profil (APS) en fonction de l'application active.
- ❑ Possibilité de sélectionner manuellement des profils de gestion de l'alimentation spécifiques à partir du menu.
- ❑ Possibilité d'éditer et de créer de nouveaux profils.
- ❑ Partage de la barre d'outils avec BatteryScope.
- ❑ Interaction harmonieuse avec les paramètres Windows.

Pour activer PowerPanel

Au démarrage de votre ordinateur, l'icône de PowerPanel  s'affiche par défaut dans la Barre des tâches.



- ❑ Lorsque vous pointez sur l'icône PowerPanel, une info-bulle affiche le nom du profil de gestion de l'alimentation en cours d'utilisation.
- ❑ Vous pouvez sélectionner un profil d'alimentation dans le menu ou un profil de gestion de l'alimentation en cliquant avec le bouton droit de la souris sur cette icône.

- ❑ Vous pouvez également utiliser la barre d'outils de PowerPanel :
 - 1 Cliquez avec le bouton droit de la souris sur la Barre des tâches au bas de l'écran.
 - 2 Sélectionnez Barres d'outils dans le menu contextuel, puis PowerPanel. PowerPanel s'affiche dans la Barre des tâches (vous pouvez le transformer en fenêtre flottante en le faisant glisser sur votre bureau).
 - 3 Cliquez sur l'icône de votre choix.
La fonction de gestion de l'alimentation correspondante est activée.

Profils de gestion de l'alimentation

PowerPanel comprend plusieurs profils de gestion de l'alimentation prédéfinis. Chaque profil se compose d'un groupe de paramètres de gestion de l'alimentation spécifiques, définis pour atteindre des conditions précises de gestion de l'alimentation — de la gestion maximale de l'alimentation à l'absence totale de gestion de l'alimentation.

Principaux profils prédéfinis

<i>Icône</i>	<i>Description</i>
	Longévité maximale de batterie – Développe des fonctionnalités d'économie d'énergie, garantissant une durée de vie maximale des batteries et de bonnes performances. La luminosité de l'écran est réduite et l'ordinateur bascule en mode Suspension système à l'issue du délai spécifié.
	Performances maximales – Privilégie des performances système optimales, tout en économisant l'énergie.



Secteur – C’est l’état de la gestion de l’alimentation lorsque l’ordinateur est alimenté par le secteur. PowerPanel charge automatiquement le profil secteur, à moins que vous ne désactiviez cette fonctionnalité.



Pas de gestion de l’alimentation – Désactive toutes les fonctionnalités de gestion de l’alimentation telles que les modes Veille, Suspension système et Hibernation.

Autres profils prédéfinis

Icône

Description



Traitement de texte – Optimise la gestion de l’alimentation avec des délais plus longs pour le disque dur et l’écran. Vous pouvez définir des paramètres relatifs aux modes Veille vidéo, Veille disque dur et Suspension système pour optimiser la gestion de l’alimentation de votre ordinateur.






Tableau – Réduit la luminosité de l’écran à un niveau “moyen”, suffisant pour l’exécution de votre logiciel. Le minuteur du mode Veille est activé.



Présentations – Maintient l’affichage actif en permanence, tout en économisant l’énergie. Cette option est idéale pour l’exécution de diaporamas. Vous pouvez définir des paramètres relatifs aux modes Veille vidéo, Veille disque dur et Suspension système pour optimiser la gestion de l’alimentation de votre ordinateur.




Communication – Allonge la durée de vie de la batterie par un délai d’affichage court. Vous pouvez définir des paramètres relatifs aux modes Veille vidéo, Veille disque dur et Suspension système pour optimiser la gestion de l’alimentation de votre ordinateur.

	Jeux – désactive l’affichage et le minuteur d’arrêt du moteur du disque dur.
	Caméra – Optimise les performances et la consommation d’énergie pour l’utilisation d’une caméra.
	DVD – Optimise les performances et la consommation d’énergie pour l’utilisation d’un DVD.

Commandes de gestion de l’alimentation

PowerPanel comprend des commandes de gestion de l’alimentation que vous pouvez utiliser pour activer des fonctions spécifiques et contrôler l’alimentation d’un périphérique donné. Vous pouvez utiliser ces commandes si vous souhaitez ignorer les paramètres d’un profil ou exécuter une action immédiate, comme faire basculer le système en mode Veille vidéo avant l’expiration du délai de veille vidéo.

<i>Icône</i>	<i>Description</i>
	Veille – Ce mode est particulièrement utile lorsque vous ne devez pas utiliser votre ordinateur pendant une brève période. Le disque dur et l’écran de visualisation basculent en mode d’alimentation faible ; l’horloge du processeur et le processeur s’arrêtent. Pour réactiver le système, appuyez sur n’importe quelle touche ou actionnez l’interrupteur marche/arrêt de l’ordinateur.



Suspension système – Fait passer le système en mode Suspension système, un mode d'économie d'énergie dans lequel la configuration du système et des périphériques est enregistrée en mémoire (RAM). La consommation d'énergie est fortement réduite, tandis que le système reste sous tension. Pour réactiver le système, appuyez sur n'importe quelle touche ou actionnez l'interrupteur marche/arrêt de l'ordinateur.



Hibernation – Réduit la consommation électrique au minimum. La configuration du système et des périphériques est copiée sur le disque dur avant la mise hors tension. Pour ramener le système à son état d'origine, actionnez l'interrupteur marche/arrêt.

Sélection automatique de profil (APS)

Un profil d'alimentation comprend plusieurs valeurs de minuteur pour une multitude de périphériques système. PowerPanel sélectionne automatiquement le profil de l'application en cours d'utilisation ; il change de profil à chaque fois que vous changez d'application.

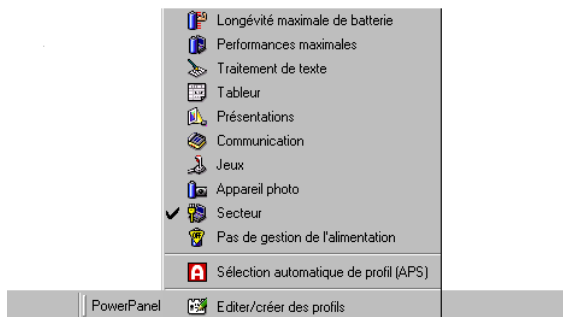
Les commandes de gestion de l'alimentation permettent à votre système de basculer en mode économie d'énergie en ajustant certains paramètres de consommation d'énergie tels que la luminosité de l'écran ou encore l'activité du disque dur.



Sélection automatique de profil

Cliquez avec le bouton droit de la souris sur l'icône PowerPanel dans la Barre des tâches et activez l'option "Sélection automatique de profil" : PowerPanel configure alors automatiquement les paramètres de gestion de l'alimentation.

Vous pouvez également visualiser ces paramètres en cliquant sur la première icône dans la Barre des tâches PowerPanel :

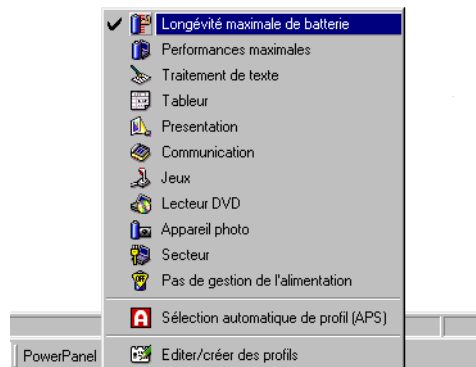


Personnalisation de PowerPanel

Vous pouvez personnaliser la barre d'outils de PowerPanel à votre convenance. Vous pouvez éditer les paramètres prédéfinis de gestion de l'alimentation ou créer de nouveaux profils. Veuillez consulter l'aide de PowerPanel pour plus d'informations.

Economie de l'énergie de la batterie



Si vous utilisez l'ordinateur portable avec une batterie, l'UC peut être réglée sur le mode de longévité maximale de la batterie à des fins d'économie d'énergie.



Affichage de l'icône PowerPanel

L'icône PowerPanel (affiché dans la barre d'outils) indique le niveau de performances de l'unité centrale.

Signification des icônes affichées :

<i>Icône PowerPanel</i>	<i>Performances de l'unité centrale.</i>
	<p>Performances optimisées de la batterie – L'ordinateur est utilisé avec une batterie. L'unité centrale fonctionne à "Faible débit".*</p>
	<p>Performances maximales – L'ordinateur est utilisé avec l'adaptateur secteur. L'unité centrale fonctionne à "Haut débit".*</p>

*Veuillez vous reporter au chapitre "Caractéristiques techniques" pour plus d'informations.



Affichage d'informations sur l'état de la batterie

Vous pouvez afficher des informations détaillées sur les batteries installées dans votre ordinateur. La procédure à suivre pour accéder aux informations générales sur la batterie de votre ordinateur est décrite ci-après. Vous pouvez également consulter l'aide de BatteryScope pour plus d'informations.

Activation de BatteryScope

Pour activer BatteryScope

Au démarrage de votre ordinateur, l'icône BatteryScope  s'ajoute à la Barre des tâches par défaut.

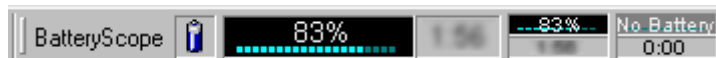
- ❑ Si vous placez le pointeur sur l'icône de BatteryScope, une info-bulle vous renseigne sur le niveau de charge de la batterie ainsi que sa durée estimée de décharge complète.
- ❑ Vous pouvez afficher des informations détaillées sur la batterie en double-cliquant sur l'icône BatteryScope.
- ❑ Vous pouvez également utiliser la barre d'outils de BatteryScope :
 - 1 Cliquez avec le bouton droit de la souris sur la Barre des tâches au bas de l'écran.
 - 2 Sélectionnez Barre d'outils dans le menu déroulant, puis cliquez sur BatteryScope (vous pouvez la transformer en fenêtre flottante en la faisant glisser au centre du Bureau).

Vous pouvez également visualiser les jauges de batteries situées sur la barre d'outils commune à PowerPanel et BatteryScope.






- ❑ **Indicateur de pourcentage**
Affiche la proportion de capacité restante.

☐ **Horloge**

Affiche une estimation du temps restant (heures/minutes) avant la décharge complète de la batterie.



Description des icônes de batterie

<i>Icône</i>	<i>État</i>
	En service
	Rechargée
	En charge
	Inactive
	Pas de batterie

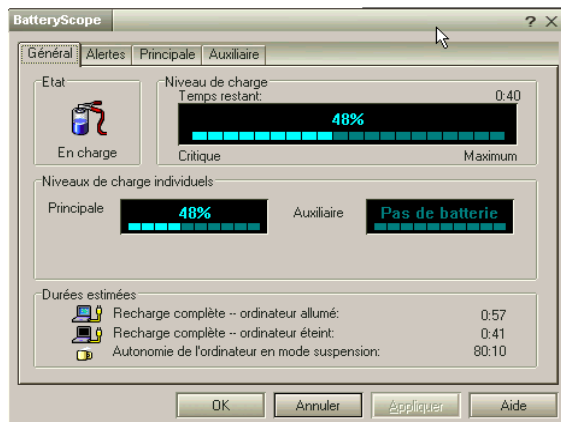


Affichage d'informations détaillées sur les batteries

La fenêtre de BatteryScope vous propose des informations détaillées sur les batteries.

- ❑ Double-cliquez sur l'icône représentant une batterie dans la Barre des tâches pour afficher la fenêtre BatteryScope.

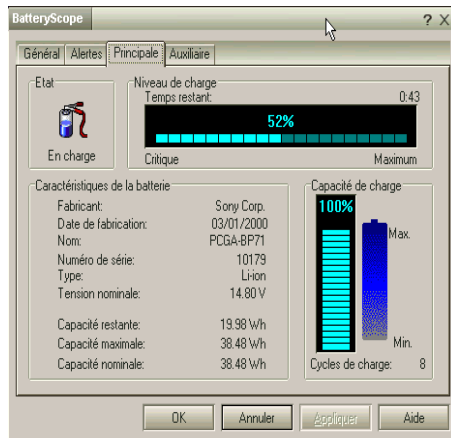
La fenêtre s'ouvre sur l'onglet Général, qui vous renseigne sur l'autonomie restante de la batterie et sur le temps de recharge.



Pour afficher des informations sur chacune des batteries

- 1 Cliquez sur l'onglet Principale pour afficher des informations sur la batterie logée dans la baie de gauche.
- 2 Cliquez sur l'onglet Auxiliaire pour afficher des informations sur la batterie logée dans la baie de droite.

Les onglets contiennent des informations sur le temps restant avant la décharge de la batterie sélectionnée et sur ses caractéristiques.



Pour personnaliser la barre de l'application et le système d'alerte de BatteryScope

Vous pouvez personnaliser la barre d'outils de BatteryScope à votre convenance et modifier les paramètres d'alerte. Veuillez consulter l'aide de BatteryScope pour plus d'informations.

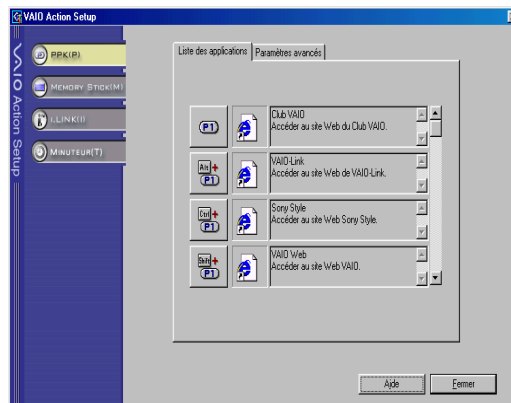
Démarrage de vos logiciels préférés à l'aide de VAIO Action Setup

Le logiciel VAIO Action Setup vous permet de démarrer votre logiciel préféré en appuyant simplement sur une touche programmable.

Ce chapitre vous explique brièvement comment utiliser les touches programmables. Vous pouvez également consulter l'aide de VAIO Action Setup pour plus d'informations.

Utilisation de l'écran de VAIO Action Setup

- 1 Double-cliquez sur l'icône de VAIO Action Setup dans la Barre des tâches. L'écran de VAIO Action Setup s'affiche.



Sélection du mode d'affichage

- 2 Cliquez sur l'icône représentant la combinaison de touches que vous voulez utiliser pour lancer automatiquement l'application de votre choix. L'écran de sélection de l'application apparaît.
- 3 Sélectionnez l'application dont vous avez besoin à l'aide des options de navigation à gauche. Cliquez sur Suivant.
- 4 Confirmez le nom et le chemin d'accès de l'application, puis cliquez sur Suivant.
- 5 Sélectionnez le nom de configuration pour l'application sélectionnée et introduisez une description si nécessaire.
- 6 Cliquez sur Terminer.

Utilisation du minuteur interne

Vous pouvez utiliser le minuteur interne pour démarrer un logiciel à une heure précise. Le minuteur peut démarrer des applications même lorsque l'ordinateur est en mode Hibernation. Pour de plus amples informations, consultez l'aide en ligne de VAIO Action Setup.

Sélection du mode d'affichage

Cet ordinateur portable utilise le contrôleur NeoMagic. Vous pouvez sélectionner le mode d'affichage lorsque l'ordinateur est connecté à un moniteur externe.

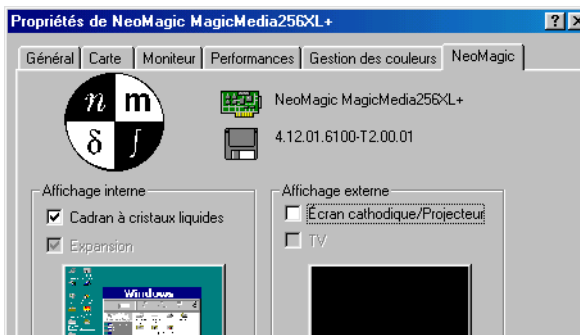
- 1 Cliquez sur le bouton Démarrer, sélectionnez Paramètres, puis cliquez sur Panneau de configuration.
L'écran du Panneau de configuration s'affiche.
 - 2 Double-cliquez sur Affichage pour afficher les propriétés d'affichage.
-

Sélection du mode d'affichage

Vous pouvez supprimer l'affichage sur l'écran LCD de votre ordinateur portable en cochant la case **Moniteur externe** sous **Ecran cathodique/Projecteur** et en désélectionnant la case **Cadran à cristaux liquides** sous **Affichage interne**.

Cette configuration vous permet de modifier la fréquence verticale de l'écran à l'aide de la glissière **Taux de régénération**. Toutefois, la glissière de résolution ne fonctionnera pas.

- 3 Cliquez sur l'onglet **Paramètres**
- 4 Cliquez sur le bouton **Avancé...**
La boîte de dialogue **Propriétés de NeoMagic MagicMedia** s'affiche (Neomagic MagicMedia 256AV+ pour le modèle PCG-F707 et Neomagic MagicMedia 256XL+ pour le modèle PCG-F709).
- 5 Sélectionnez l'onglet **NeoMagic** pour afficher les paramètres de NeoMagic.



- 6 Sélectionnez le type d'affichage :

Paramètre	Équipement
Panneau LCD	Le panneau LCD interne.
Ecran cathodique/ Projecteur	Un écran d'ordinateur externe ou un projecteur RVB connecté au port du moniteur.
TV	Un moniteur vidéo ou un téléviseur connecté au port VIDEO ou S VIDEO.

Sélection du mode d'affichage

Important

Il est impossible d'afficher simultanément plusieurs écrans d'une part sur le moniteur d'un ordinateur externe branché sur le port Moniteur et, d'autre part, sur un téléviseur branché sur le port VIDEO.

En fonction du type de projecteur utilisé, il est possible que vous ne puissiez pas afficher simultanément plusieurs écrans sur l'écran LCD de l'ordinateur et sur un projecteur externe.

Il n'est pas possible d'afficher des écrans sur un téléviseur branché sur le port VIDEO lorsque l'affichage est configuré sur Couleurs vraies (24 bits).

Pour régler la largeur du bureau et la fréquence verticale de l'écran, activez la case Affichage indépendant/Synchronisation sous Moniteur comme décrit dans l'étape 2. Ensuite, vous pouvez modifier les paramètres en déplaçant la glissière de régénération et la glissière de résolution.

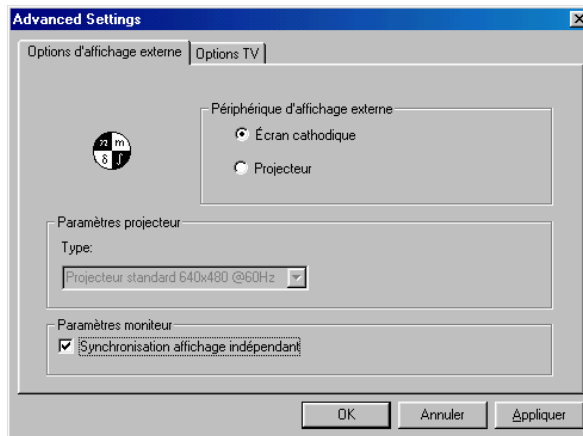
Lorsque le type d'affichage externe est réglé sur TV :

- Il n'est pas possible d'éteindre l'écran LCD de l'ordinateur. Le contenu de l'écran LCD est identique à celui de l'écran du téléviseur.
 - La glissière de résolution vous permet de régler la résolution à 640×480 ou 800×600.
- 7 Cliquez sur OK.
 - 8 Les propriétés de l'écran réapparaissent et l'écran sélectionné est activé.

Ecran cathodique

Si vous sélectionnez l'option Ecran cathodique/Projecteur à l'étape 6 de la section "Sélection du mode d'affichage", vous pouvez régler la résolution et d'autres paramètres en fonction du type d'écran d'ordinateur externe ou de projecteur.

- 1 Cliquez ensuite sur Détails... (étape 6 de la section "Sélection du mode d'affichage").
La boîte de dialogue Paramètres avancés apparaît.
- 2 Sélectionnez le type d'affichage.




Périphérique d'affichage externe :

<i>Paramètre</i>	<i>Fonction</i>
Écran cathodique	Pour connecter un écran d'ordinateur externe.
Projecteur	Pour connecter un projecteur.

Réglage du taux de régénération et de la résolution (Affichage indépendant/Synchronisation)

Lorsque l'option Affichage indépendant/Synchronisation est sélectionnée dans les paramètres du moniteur, vous pouvez régler séparément les valeurs du taux de régénération et de la résolution pour les unités d'affichage internes et externes.

Sélection du mode d'affichage

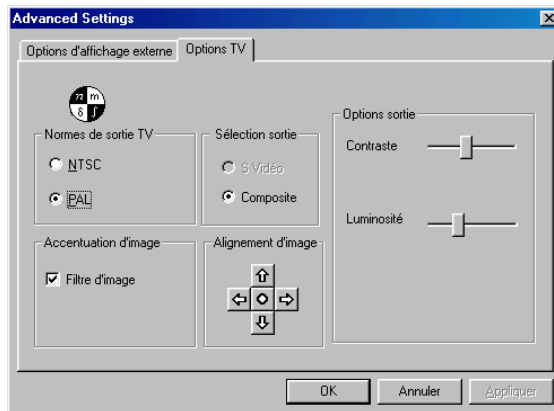
 Vous ne pouvez pas sélectionner l'option Synchronisation affichage indépendant lorsque l'affichage est configuré sur Couleurs vraies (24 bits).

- 1 Réglage de la résolution
Réglez la valeur de résolution pour le projecteur que vous allez utiliser.
- 2 Cliquez sur OK.

Ecran du téléviseur

Si vous avez sélectionné l'option TV à l'étape 6 de la section "Sélection du mode d'affichage", vous pouvez modifier les paramètres comme les dimensions du téléviseur et le cadrage de l'écran.

- 1 Cliquez ensuite sur Détails... (étape 6 de la section "Sélection du mode d'affichage").
La boîte de dialogue Paramètres avancés apparaît.
- 2 Cliquez sur l'onglet Options TV.



Sortie TV standard :

<i>Paramètre</i>	<i>Fonction</i>
PAL	Pour connecter un téléviseur PAL ou un moniteur vidéo.
NTSC	Pour connecter un téléviseur US/japonais standard ou un moniteur vidéo.

Sélection de la sortie :

<i>Paramètre</i>	<i>Fonction</i>
S VIDEO	Pour connecter un téléviseur ou un moniteur vidéo pourvu d'un port S VIDEO.
Composite	Pour produire une sortie vidéo standard.

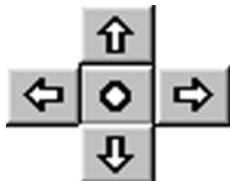
Amélioration de l'image :

<i>Paramètre</i>	<i>Fonction</i>
Anti-scintillement	Permet d'éviter les problèmes liés au scintillement du téléviseur.



Pour ajuster la position de la fenêtre

Appuyez sur l'une des flèches pour déplacer la fenêtre dans la direction indiquée par cette flèche ou appuyez sur le bouton au centre pour positionner la fenêtre au centre de l'écran.



Option de sortie :

<i>Paramètre</i>	<i>Fonction</i>
Contraste	Règle le contraste du téléviseur.
Luminosité	Règle la luminosité du téléviseur.

Numérisation de l'écran du téléviseur


Lorsque l'affichage est plus grand que l'écran du téléviseur, cochez cette case pour adapter la taille de l'affichage à celle de l'écran du téléviseur.

Cette fonction n'est disponible que si vous utilisez une résolution de 800x600 en mode PAL.



Sélection du mode d'affichage

Si vous sélectionnez l'option Ecran cathodique/Projecteur et désactivez l'écran LCD, vous pouvez utiliser la glissière Taux de régénération pour modifier la fréquence horizontale de l'écran. Cette configuration n'est possible qu'avec un écran cathodique. Si vous sélectionnez un affichage externe, vous pourrez modifier la résolution et le taux de régénération de l'écran.

 En fonction du type d'écran et de projecteur, il est possible que vous ne puissiez pas utiliser simultanément l'écran LCD de l'ordinateur et un écran externe.

Le mode de numérisation est prédéfini si vous utilisez une résolution de 640x480 en mode NTSC/PAL.

Cliquez sur OK.

Spécifications de l'affichage

Mode d'affichage LCD

Résolution	Nombre de couleurs
1024 x 768	16 777 216 (24 bits)*
800 x 600	16 777 216 (24 bits)*
640 x 480	16 777 216 (24 bits)*

* Possible grâce à la fonction d'interpolation de la carte d'accélération graphique

Moniteur externe (1)

Résolution	Nombre de couleurs
1024 x 768	65 536 (16 bits)
1024 x 768	16 777 216 (24 bits)
800 x 600	16 777 216 (24 bits)
640 x 480	16 777 216 (24 bits)

(1) Modes vidéo supportés par la puce intégrée à votre ordinateur portable, en fonction des performances réelles de votre écran externe.

✎ Les CD-ROM de réinstallation sont conçus pour cet ordinateur portable Sony uniquement; vous ne pouvez pas les utiliser avec un autre PC, de marque Sony ou autre!

Pour procéder à la réinstallation du système, votre ordinateur portable ne doit pas être connecté au réplicateur de ports.

Pour plus d'informations sur l'utilisation de votre lecteur de CD-ROM/DVD-ROM, consultez le chapitre correspondant du présent manuel d'utilisation ou du manuel fourni avec votre périphérique.

✎ La procédure de réinstallation prend entre 10 et 20 minutes.

Utilisation des CD-ROM de réinstallation

Le chapitre suivant explique comment utiliser les CD-ROM de réinstallation.

Votre kit de réinstallation s'accompagne de deux CD-ROM de réinstallation :

- ❑ Le CD-ROM de réinstallation du système (vol. 1) et le CD-ROM de réinstallation du système (vol. 2).

La procédure de réinstallation du système vous permet de rétablir la configuration du disque dur tel qu'il était lorsque vous avez utilisé votre ordinateur portable pour la première fois.

Utilisez le CD-ROM de réinstallation du système dans les cas suivants :

- ❑ en cas de dysfonctionnement grave du système,
- ❑ lorsque vous souhaitez modifier la taille de vos partitions,
- ❑ pour réinstaller un pilote individuel si un périphérique ne fonctionne pas correctement.

! Pendant la réinstallation du système, toutes les données emmagasinées sur l'unité C: sont effacées (ainsi que celles de l'unité D: si vous modifiez les paramètres des partitions). C'est pourquoi, avant de réinstaller le système, vous devez copier vos données sur un disque externe.

ATTENTION : assurez-vous que votre ordinateur est branché sur une prise secteur (et non sur batteries) avant de tenter une réinstallation du système.

! ATTENTION : une fois la réinstallation terminée, vous devez retirer le CD-ROM du lecteur avant de redémarrer l'ordinateur. Si le CD-ROM se trouve encore dans le lecteur, la procédure de réinstallation recommence depuis le début.


✎ Notez qu'au début du processus de réinstallation du système Windows® 2000, vous avez la possibilité de sélectionner la taille de la partition de l'unité C. Lors de la réinstallation du système, vous devez aussi préciser le système de gestion des fichiers à utiliser, à savoir FAT32 ou NTFS. L'option par défaut est FAT32.

Réinstallation du système

Cette solution ne doit être utilisée que si votre système est sérieusement endommagé, par exemple, si Windows® ne fonctionne plus, ou si votre PC fonctionne de manière anormale, etc. La réinstallation du système a pour effet de restaurer la configuration d'origine de votre unité C:. Les données disponibles sur votre unité D: ne seront pas supprimées si vous choisissez de ne pas modifier les paramètres des partitions. Si vous optez pour la modification de la taille de vos partitions, les données disponibles sur les deux unités (C: et D:) seront supprimées.

Procédure de réinstallation du système

- 1 Munissez-vous de vos CD-ROM de réinstallation.
- 2 Mettez votre ordinateur sous tension (uniquement à partir de l'alimentation secteur) et insérez le CD-ROM de réinstallation du système dans le lecteur de CD-ROM.
- 3 Mettez votre ordinateur hors tension (pour ce faire, appuyez sur le bouton de mise sous tension et maintenez-le enfoncé pendant plus de quatre secondes).
- 4 Patientez une dizaine de secondes et rallumez votre ordinateur.
- 5 Cliquez sur OK dans le premier écran qui s'affiche.
- 6 L'écran du CD-ROM de réinstallation du système apparaît et vous invite à confirmer ce que vous voulez faire avec les partitions de votre disque dur. A ce stade-ci, trois possibilités s'offrent à vous.

 Par défaut, votre ordinateur portable est doté du système de gestion des fichiers FAT32. Les systèmes Windows® 2000 vous permettent de formater vos fichiers à l'aide du système FAT32 ou NTFS. Vous pouvez à tout moment abandonner votre système de fichiers FAT32 au profit du système NTFS. Toutefois, avant de remplacer le système FAT32 par un autre système de gestion des fichiers, assurez-vous que vous avez bien compris le concept de système de gestion des fichiers propre à Windows® 2000 Professionnel. Pour plus d'informations, lisez attentivement la documentation de Windows® 2000 et/ou renseignez-vous auprès de votre administrateur système ou réseau.

Réinstallation du système sans modification des partitions

- 1 Appuyez sur **C** pour conserver vos partitions actuelles. Nous vous recommandons cette option si vous ne devez pas modifier la taille des partitions et si vous voulez restaurer l'unité C: tout en préservant les données disponibles sur l'unité D:
- 2 Appuyez sur **G** pour poursuivre la réinstallation du système.
- 3 Sélectionnez le système de fichiers à utiliser : FAT32 ou NTFS.
- 4 Suivez les instructions affichées.
- 5 Lorsque la procédure de réinstallation est terminée, retirez le CD-ROM de réinstallation du lecteur de CD-ROM et appuyez sur n'importe quelle touche pour redémarrer votre ordinateur portable.

Réinstallation du système avec modification de la taille des partitions

- 1 Appuyez sur **P** pour modifier les partitions de votre ordinateur portable. Sélectionnez cette option uniquement si vous devez modifier la taille des partitions. Notez que cette option entraînera la suppression de toutes les données disponibles sur les unités C: et D: avant le lancement de la procédure de réinstallation.
- 2 Dans l'écran suivant, appuyez sur **Y** pour confirmer la suppression des partitions actuelles.
- 3 L'écran suivant reprend les différentes tailles possibles pour votre nouvelle unité C:. En fonction de l'option que vous sélectionnez, la procédure de réinstallation créera 1 ou 2 partitions sur le disque dur. (Pour plus d'informations sur les partitions, reportez-vous au chapitre Description des partitions du disque dur.

Interruption de la procédure de réinstallation

- 4 Confirmez votre choix dans l'écran suivant, puis attendez la création des nouvelles partitions et le redémarrage de l'ordinateur portable.
- 5 Ensuite, suivez les étapes décrites dans la rubrique précédente, Réinstallation du système sans modification des partitions.

Interruption de la procédure de réinstallation

La procédure de réinstallation vous informe toujours lorsque vous ne pourrez plus revenir en arrière après avoir pris une décision. Dans la mesure du possible, les écrans de la procédure de réinstallation vous permettent soit de revenir à l'écran précédent, soit d'interrompre la procédure en tant que telle.

Si votre ordinateur ne démarre pas l'utilitaire de réinstallation du système

Reportez-vous à votre Guide service client pour contacter VAIO-Link.

Réinstallation d'un pilote de périphérique

Certaines applications ou certains périphériques nécessitent l'utilisation de pilotes spécifiques, non disponibles dans le répertoire des pilotes de Windows®. Pour vous permettre de trouver ou de restaurer les périphériques nécessaires au fonctionnement des applications pré-installées, vous pouvez utiliser le deuxième CD-ROM de réinstallation du système.

- 1 Vérifiez d'abord que le pilote que vous prévoyez de réinstaller se trouve sur le CD de réinstallation du système. Seuls les périphériques non fournis avec Windows® sont disponibles dans le répertoire des pilotes.



- 2 Passez tous les sous-répertoires en revue jusqu'à ce que vous trouviez le pilote approprié.
- 3 Ensuite, lancez l'Assistant d'ajout de périphériques (dans le menu Démarrer, sélectionnez Paramètres, puis Panneau de configuration ; ensuite, double-cliquez sur l'icône Ajout/Suppression de matériel) pour installer le pilote approprié.



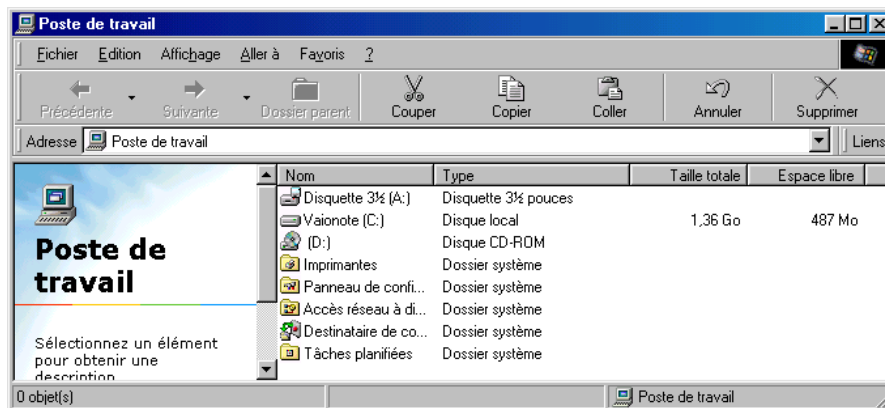
Vous pouvez effectuer une réinstallation du système et modifier les paramètres des partitions en vue d'avoir une seule unité C, mais nous vous déconseillons d'y procéder si vous voulez utiliser des applications d'édition de fichiers vidéo telles que Dvgate. Pour plus d'informations, reportez-vous à la rubrique Configuration recommandée de l'aide en ligne de DVgate.

Description des partitions du disque dur

La fenêtre Poste de travail ou l'Explorateur de Windows peut indiquer la présence de deux unités de disques (C et D). Le disque dur a été configuré en usine de manière à avoir deux partitions logiques, ce qui ne signifie pas pour autant que votre ordinateur est équipé de deux disques durs physiques.

Allocation d'espace disque par défaut

Au démarrage de votre ordinateur portable, votre unité C contient tous les fichiers requis par Windows ainsi que d'autres logiciels pré-installés, alors que l'unité D est vide. Le disque D convient parfaitement pour stocker tous vos documents, surtout de gros fichiers tels que des images numériques prises avec DVgate.



Utilisation des disques partitionnés

Afin d'éviter tout dysfonctionnement ou toute mauvaise manipulation de vos logiciels et fichiers, Sony vous recommande de :

- ❑ Pour optimiser le stockage des données, utilisez l'unité C pour installer de nouvelles applications et l'unité D pour enregistrer tous vos documents. En outre, c'est en départageant les données de la sorte que vous éviterez la perte de vos documents en cas de réinstallation du système.
- ❑ N'essayez pas d'ajouter, de supprimer ou de redimensionner les partitions, sauf si cela s'avère nécessaire. La modification des paramètres des partitions peut entraîner la suppression de tous vos fichiers enregistrés sur le disque dur.
- ❑ Si vous devez réinstaller le système, mais que vous ne voulez pas perdre toutes les données stockées sur votre disque dur, copiez tous les fichiers à conserver sur l'unité D. Pendant la procédure de réinstallation du système, préservez les informations relatives aux partitions actuelles. Ainsi, votre unité D restera inchangée après la procédure de réinstallation. Pour plus d'informations sur la procédure de réinstallation, reportez-vous au chapitre "Utilisation des CD-ROM de réinstallation".
- ❑ Si vous devez vraiment modifier la taille de vos partitions, procédez à une réinstallation du système. Le cas échéant, gardez à l'esprit que toutes les données stockées sur votre disque dur seront supprimées. Si vous devez conserver les fichiers existants, veillez à les sauvegarder avant de réinstaller le système. Pour plus d'informations sur la procédure de réinstallation, reportez-vous au chapitre "Utilisation des CD-ROM de réinstallation".

