

Digital Photo Frame

Lue ensin tämä

Käyttöohjeet



DPF-HD1000/HD800/HD700

Toimituksen tarkistaminen

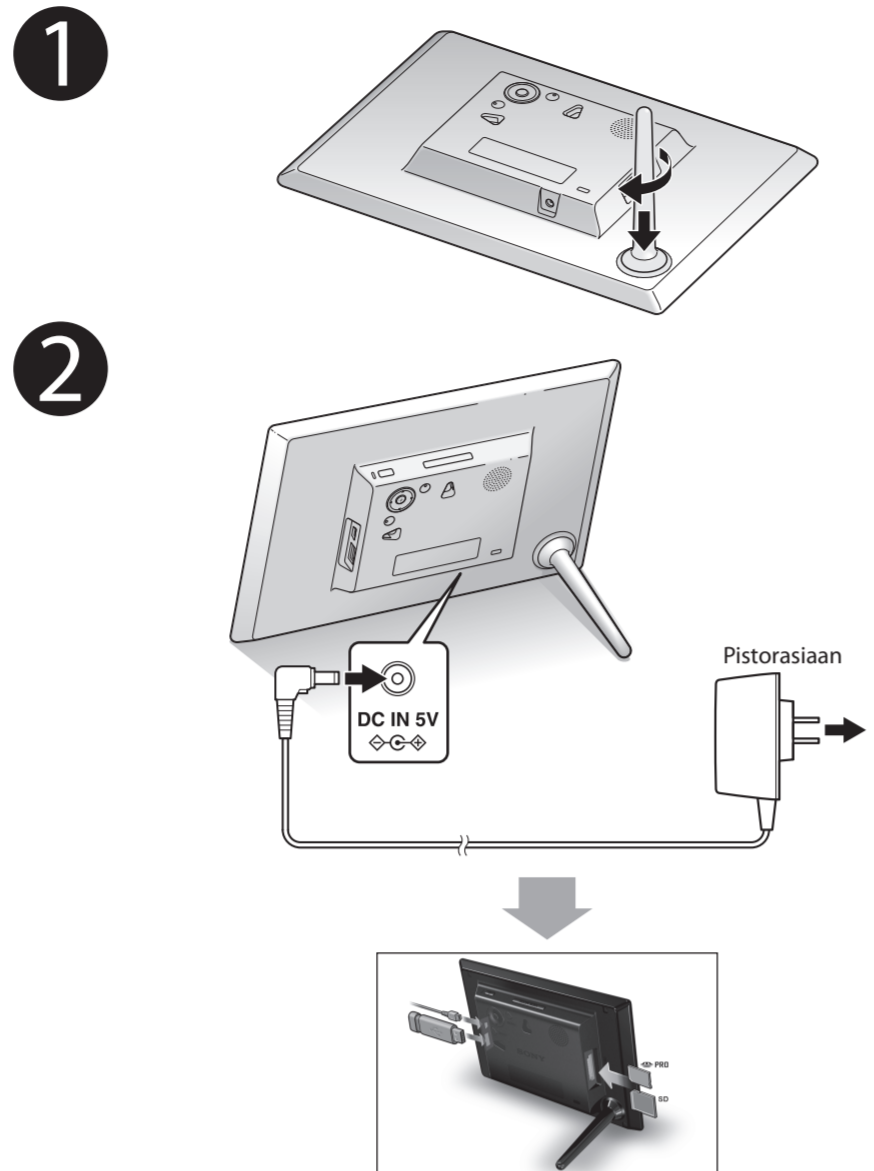
- Digitaalinen kuvakehys (1)
- Kauko-ohjain (1)
- Tuki (1)
- Verkkolaite (1)
- Käyttöohjeet (tämä asiakirja)
- CD-ROM (Digitaalisen kuvakehysen käsikirja) (1)
- Takuu (1)

(Takuuta ei myönnetä tietyillä alueilla.)

Tämän käsikirjan kuvauksista

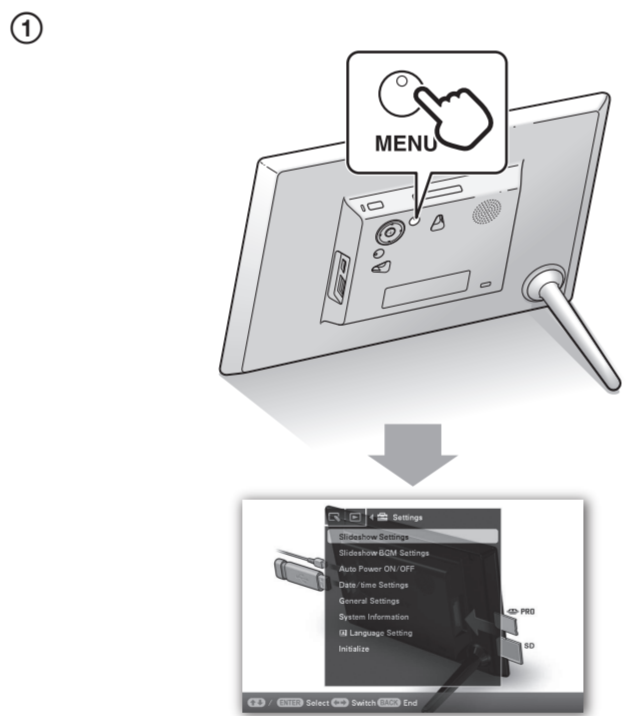
- Tämän käsikirjan kuvaukset ja näyttökuvat eivät välttämättä ole täysin identtisiä todellisessa käytössä esiintyviin.
- Kaikki digitaalisen kuvakehysen mallit eivät välttämättä ole saatavana kaikissa maissa ja kaikilla alueilla.

Käytön aloittaminen

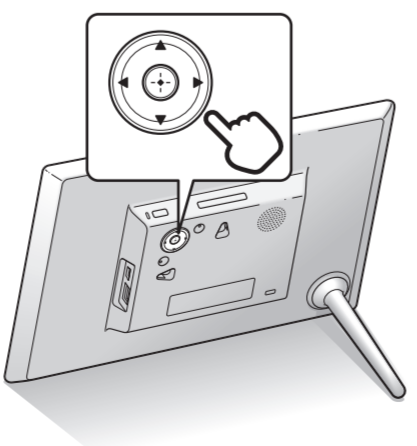


■ Esittelynäytön äänenvoimakkuuden säätäminen
Paina \downarrow/\uparrow -painiketta.

3 Ensimmäisellä kerralla



② Valitse valikon kieli valitsemalla [Language Setting] ja aseta sitten päivämäärä [Date] ja kellonaika [Time] valitsemalla [Date/Time Settings] näytölle tulevien ohjeiden mukaan.

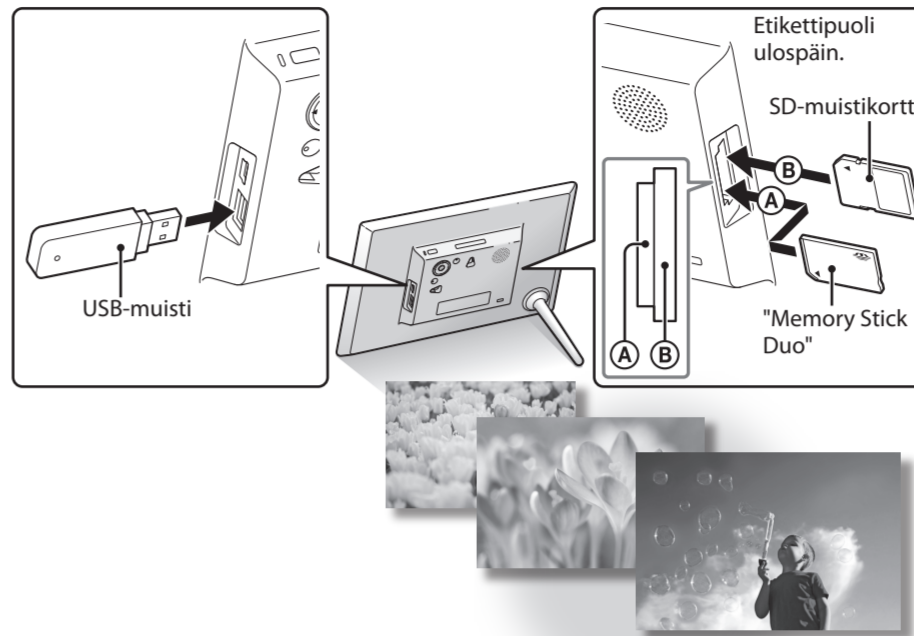


■ Älä sijoita verkko/latauslaitetta ahtaisiin tiloihin, kuten seinän ja jonkin huonekalun väliin.

Kuvakehysen käytön aloittaminen

Diaesityksen käyttäminen

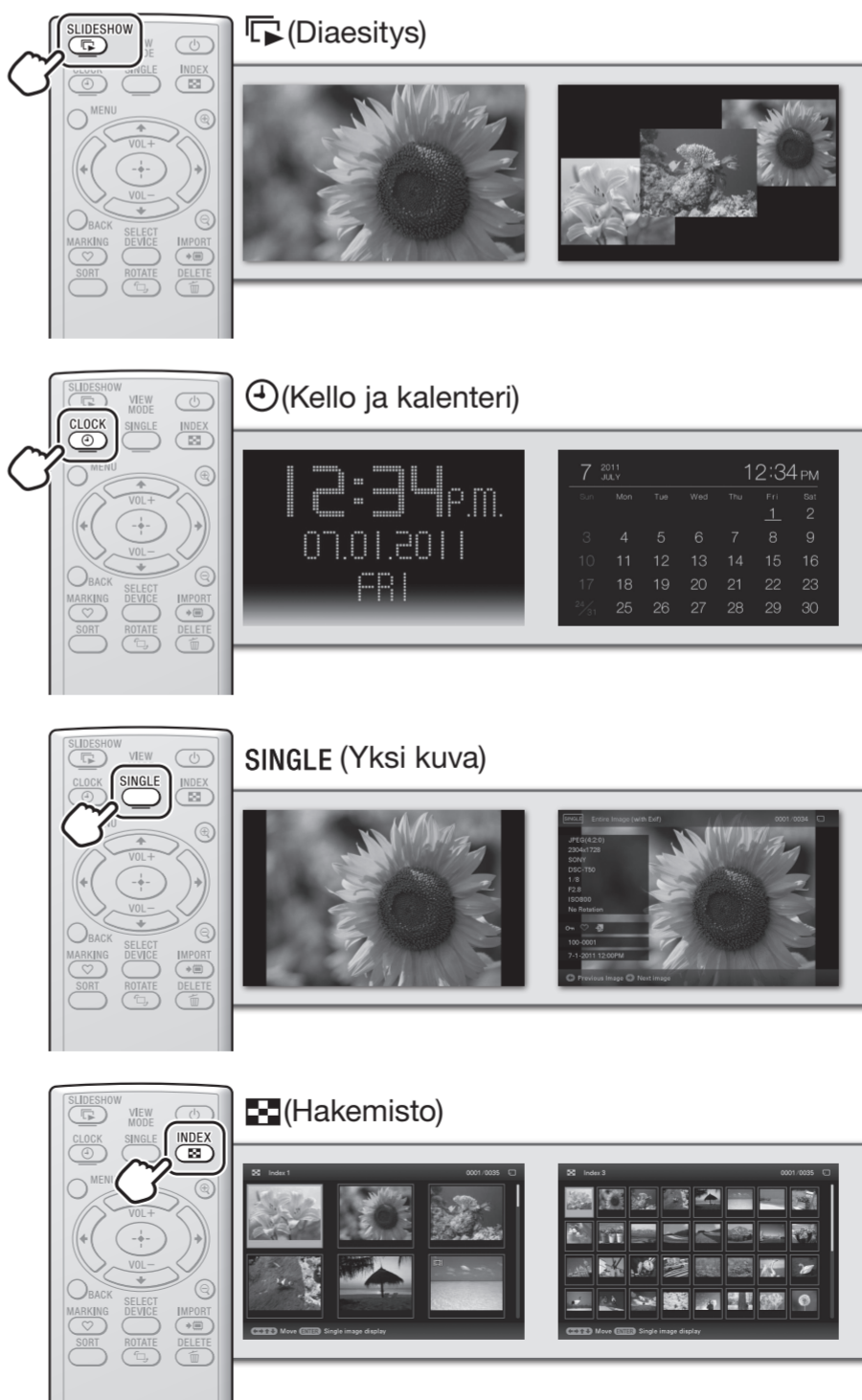
Aseta muistikortti tai USB-muisti paikalleen.



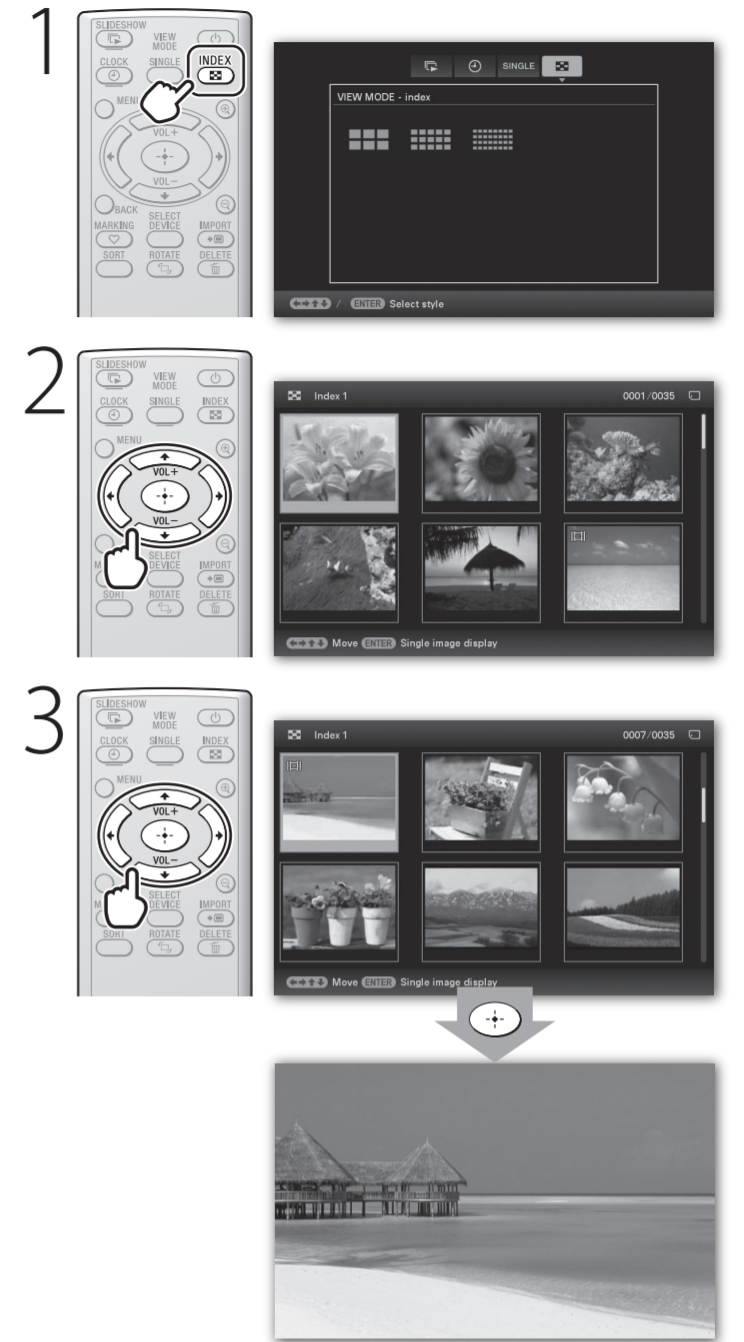
■ Laita seuraavanlaiset muistikortit sopivaan sovittimeen.

1 miniSD/miniSDHC	2 microSD/SDHC	3 "Memory Stick Micro" -kortti
mini SD/mini SDHC-sovitin	microSD/SDHC-sovitin	"M2"-sovitin (Duo-koko)

Näyttötilan vaihtaminen



Elokuvan toistaminen



Mediaan	Valitse
Äänenvoimakkuuden säätäminen	VOL + VOL -
Toistotauko	↵ (enter) Jatka toistoa painamalla sitä uudelleen.
Pikasiirto taaksepäin/eteenpäin	← → Paina ↵ (enter) halutussa kohdassa normaaliin toistoon palaamiseksi.
Toiston keskeytys	BACK

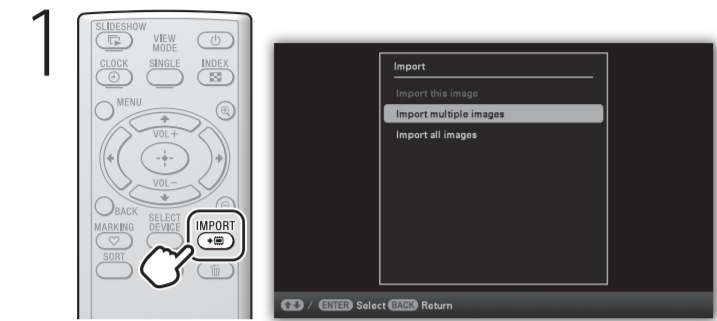
Yhteensopivat elokuvatiedostoformaatit

Formaatti	Laajennus	Suurin resoluutio	Ääniformaatti
MPEG-4 AVC/H.264	mp4, mts	1920 x 1080	Dolby Digital, AAC
MPEG-4 Visual	mp4	1280 x 720	AAC-LC
MPEG-1 Video	mpg	720 x 576	MPEG-1 Audio Layer 2
Motion JPEG	mov, avi	1280 x 768	Linear PCM, μ -law, IMA-ADPCM
Maksimibittinopeus	28 Mbps		
Maksimikuvataajuus	60 p		

- Jotkin tiedostoista eivät välttämättä ole yhteensopivia datan tyyppistä riippuen.
- Kopiosuojattuja tiedostoja ei voi toistaa.
- Kuvia saattaa jäädä väliin muistikortin toiston aikana muistikortin tiedonsiirtonopeuden vuoksi.
- Näytettyjen ruutujen määrä saattaa olla pienempi tietyntyyppisissä elokuvatiedostoissa toistettaessa.

Stillkuvien tallentaminen kuvakehykseen (Tuonti)

Kun stillkuvaa näytetään ruudulla



2 Valitse tallennettavat stillkuvat näytölle tulevien ohjeiden mukaan.



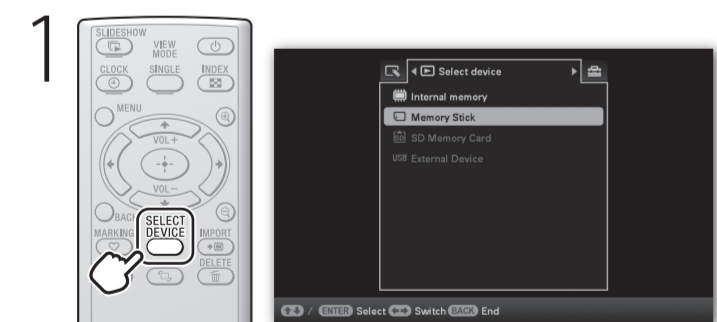
3 Valitse kansio ja tallenna stillkuvat.

Yhteensopivat tiedostoformaattit*1

JPEG	DCF 2.0, Exif 2.3, MPF baseline, MPF extended*2, JFIF
TIFF	Exif 2.3 -yhteensopiva
BMP	1-, 4-, 8-, 16-, 24- ja 32-bittinen Windows-formaatti
RAW ³	SRF, SR2, ARW 2.2 (vain esikatselu)

*1: Jotkin tiedostoista eivät välttämättä ole yhteensopivia datan tyypistä riippuen.
*2: Tiedostoja ei voi näyttää 3D-muodossa. Edustavat kuvat näytetään 2D-muodossa.
*3: Sony-kameran RAW-tiedostot näytetään pienoiskuvakeina.

Toistolähteen valitseminen



2 Valitse haluttu toistolähde.

Diaesityksen esittäminen taustamusiikilla

1 Paina MENU-painiketta.

2 (Settings) → [Slideshow BGM Settings] → [Select BGM].



3 Valitse haluttu musiikkitiedosto ja vahvista sitten painamalla MENU.

4 Käynnistä diaesitys.

Musiikkitiedoston tuominen

- Aseta kameraan muistikortti.
- Paina MENU-painiketta.
- (Settings) → [Slideshow BGM Settings] → [Import BGM].
- Valitse kohdassa 1 paikalleen laittamasi muistikortti.
- Valitse musiikkitiedosto näytölle tulevien ohjeiden mukaan.

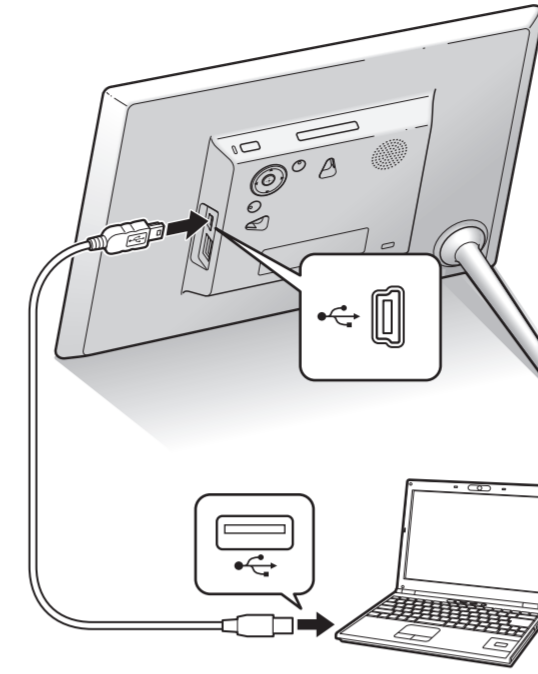
Yhteensopivat äänitiedostoformaattit

MP3	Tiedostotarkenne	mp3
	Bittinopeus	32 kbps - 320 kbps, Tukee vaihtuvaa bittinopeutta (VBR)
AAC	Näytteistystaajuus	32 kHz, 44,1 kHz, 48 kHz
	Tiedostotarkenne	m4a
Linear PCM	Bittinopeus	32 kbps - 320 kbps, Tukee vaihtuvaa bittinopeutta (VBR)
	Näytteistystaajuus	8 kHz, 11,025 kHz, 12 kHz, 16 kHz, 22,05 kHz, 24 kHz, 32 kHz, 44,1 kHz, 48 kHz
Linear PCM	Tiedostotarkenne	wav
	Näytteistystaajuus	44,1 kHz, 48 kHz

• Jotkin tiedostoista eivät välttämättä ole yhteensopivia datan tyypistä riippuen.
• Kopiosuojattuja tiedostoja ei voi toistaa.

Kuvien kopioiminen tietokoneelta

1

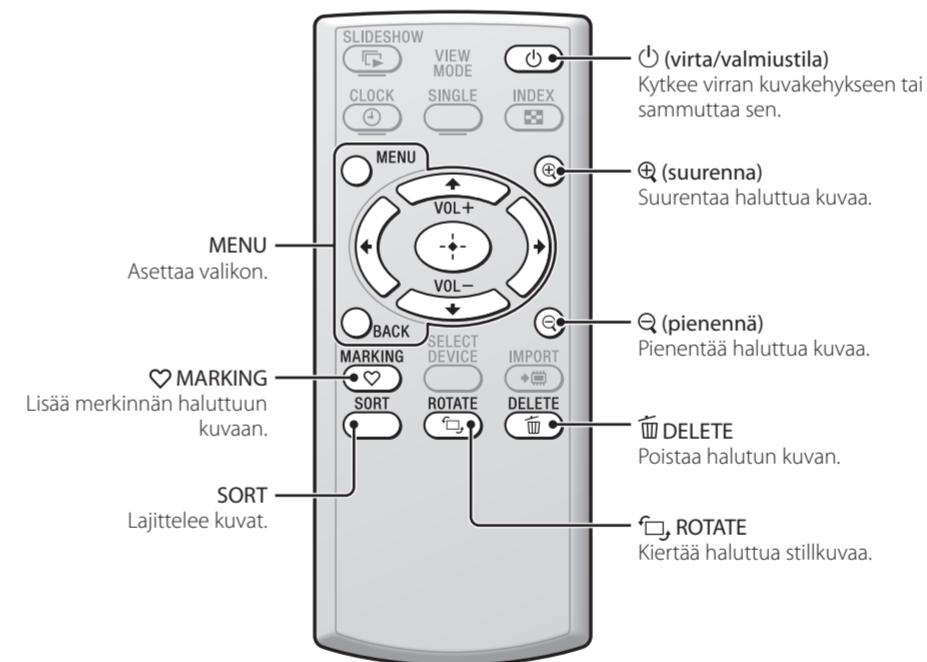


2 Käytä tietokonetta kuvien vaihtamiseen.

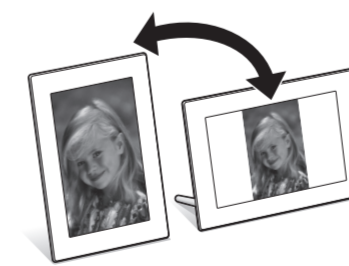
esim. Microsoft Windows 7 SP1

- Napsauta [Open folder to view files], kun [AutoPlay]-ikkuna tulee näkyviin.
- Liikuta kohdistinta tässä ikkunassa ja napsauta hiiren kakkospainikkeella ja napsauta sitten [New] → [Folder].
- Avaa uusi kansio kaksoisnapsauttamalla
- Kopioi kuvatiedostot uuteen kansioon vetämällä ja pudottamalla.

Lisää käytettävissä olevia toimintoja



Automaattinen kuvan kiertäminen (vaaka/pysty) kuvakehyksen suunnan mukaan



Lisätietoja kuvakehyksestä

Katso laitteen mukana toimitetulla CD-ROM-levyllä oleva digitaalisen kuvakehyksen käsikirja.

Mitä teen, jos virta ei kytkeydy kuvakehykseen?

- Tarkista, että virtajohto on laitettu kunnolla paikalleen.

Miksei kuvakehyks näytä kuvia?

- Muistikorttia ei ole asetettu kunnolla paikalleen.
- Kuvatiedosto ei ole DCF-formaatin kanssa yhteensopiva tai kuvakehyks ei tue sitä.
- Kuvatiedosto saattaa olla vahingoittunut.
- Kuvakehyks voi näyttää enintään 9 999 kuvatiedostoa.

Mitä teen, jos mitään ei tapahdu, kun käytän kuvakehystä?

- Sammuta kuvakehyks ja kytke virta sen jälkeen takaisin.

Miksei kuvakehykseni toista elokuvaa?

- Seuraaventyyppisiä elokuvatiedostoja ei voi toistaa:
 - elokuvat, joissa on tekijänoikeusuojaus
 - elokuvatiedostoja, joiden koko ylittää kuvapisteiden maksimimäärän joko vaaka- tai pystysuorassa
- (Emme pysty takaamaan toimimista välttämättä myöskään muillakaan kuin edellä mainituilla elokuvatiedostoilla.)

Miksei kuvakehyks tuo haluttua tiedostoa?

- Vältä seuraavien toimenpiteiden suorittamista silloin kun kuvia ollaan tuomassa sisäiseen muistiin. (Niiden tekeminen saattaa vahingoittaa kuvakehystä, muistikorttia tai niissä olevia tietoja.)
 - Virran kytkeminen päältä
 - Muistikortin ottaminen kuvakehyksestä
 - Toisen muistikortin asettamista laitteeseen
- Elokuvan tuominen sisäiseen muistiin kuvakehyksen painikkeita käyttäen ei ole käytettävissä. Elokuvan tuomiseksi kytke tietokone kuvakehykseen ja kopioi elokuva tietokoneella kuvakehyksen sisäiseen muistiin. Katso yksityiskohtaiset tiedot digitaalisen kuvakehyksen käyttöohjeista.

Miksei kuvakehyks toista diaesitystä taustamusiikin kanssa?

- Säädä äänenvoimakkuutta.
- Aseta [Slideshow BGM Settings] → [BGM ON/OFF] -asetukseksi [ON] valikossa, joka on (Settings) -välilehdessä.

Asiakastuen kotisivu

Viimeisimmät tukitiedot ovat saatavilla seuraavista verkkosivustoista:
<http://www.sony.net/>

Tekniset tiedot

Kuvakehyks

Mallin nimi	DPF-HD1000	DPF-HD800	DPF-HD700
Nestekidenäyttö	Nestekidenäytön paneeli	25,7 cm/10,1 tuumaa, TFT-aktiivimatriisi	20 cm/8 tuumaa, TFT-aktiivimatriisi
	Kuvapisteiden kokonaismäärä	1 843 200 pistettä (1 024 × 3 (RGB) × 600 pistettä)	1 152 000 pistettä (800 × 3 (RGB) × 480 pistettä)
Tulo/lähtöliitännät	USB-liitin (Mini-B-tyyppinen, Hi-Speed USB) USB-liitin (A-tyyppinen, Hi-Speed USB) *Memory Stick PRO™ (Duo)/SD-muistikorttipaikat		
Sisäisen muistin kapasiteetti	2 Gt (Noin 4 000 kuvaa voidaan tallentaa) *		
Käyttöjännite	DC IN -liitäntä, 5 V:n tasavirta		
Virrankulutus ilman verkkolaitetta (maksimikuormituksella)	8,5 W	8,5 W	8,0 W
Mitat (Avaamattomalla tuella) (leveys/korkeus/syvyys)	N. 258 mm × 177,6 mm × 122,9 mm (10 1/4 tuumaa × 7 tuumaa × 4 7/8 tuumaa)	N. 220 mm × 151,4 mm × 117,8 mm (8 3/4 tuumaa × 6 tuumaa × 4 1/4 tuumaa)	N. 191 mm × 132,4 mm × 97,4 mm (7 1/2 tuumaa × 5 1/4 tuumaa × 3 7/8 tuumaa)
Paino	Noin 600 g (1 lb 5 1/4 oz)	Noin 490 g (1 lb 1 1/4 oz)	Noin 370 g (13 oz)
Toimitetut varusteet	Katso etupuolen kohta "Toimituksen tarkistaminen"		

* Tallennettujen kuvien määrä on likimääräinen arvo, kun kuvien kokoa muutetaan ja kuvia tuodaan. Kuvien koon muuttamisen ja tuomisen yhteydessä niiden kooksi muutetaan automaattisesti noin 2 000 000 kuvapistettä. Tämä vaihtelee kuvausaiheeseen ja kuvausolosuhteiden mukaan.

Verkkolaite

Mallin nimi	AC-P5022
Käyttöjännite	AC100 V - 240 V, 50 Hz/60 Hz, 0,4 A
Nimellinen antojännite	5 V:n tasavirta, 2,2 A
Mitat (leveys/korkeus/syvyys) (ilmainen ulkonevia osia)	N. 79 mm × 34 mm × 65 mm (3 1/4 tuumaa × 1 3/8 tuumaa × 2 1/2 tuumaa)
Paino	Noin 105 g (3 3/4 oz)

Ulkonäköä ja teknisiä yksityiskohtia voidaan muuttaa ilman ennakkoilmoitusta.