

Digital Photo Frame

Læs dette først

Betjeningsvejledning



DPF-HD1000/HD800/HD700

Kontrollere medfølgende dele

- Digital fotoramme (1)
- Fjernbetjening (1)
- Fod (1)
- Lysnetadapter (1)
- Betjeningsvejledning (denne vejledning)
- Cd-rom (Digital Photo Frame Handbook) (1)
- Garanti (1)

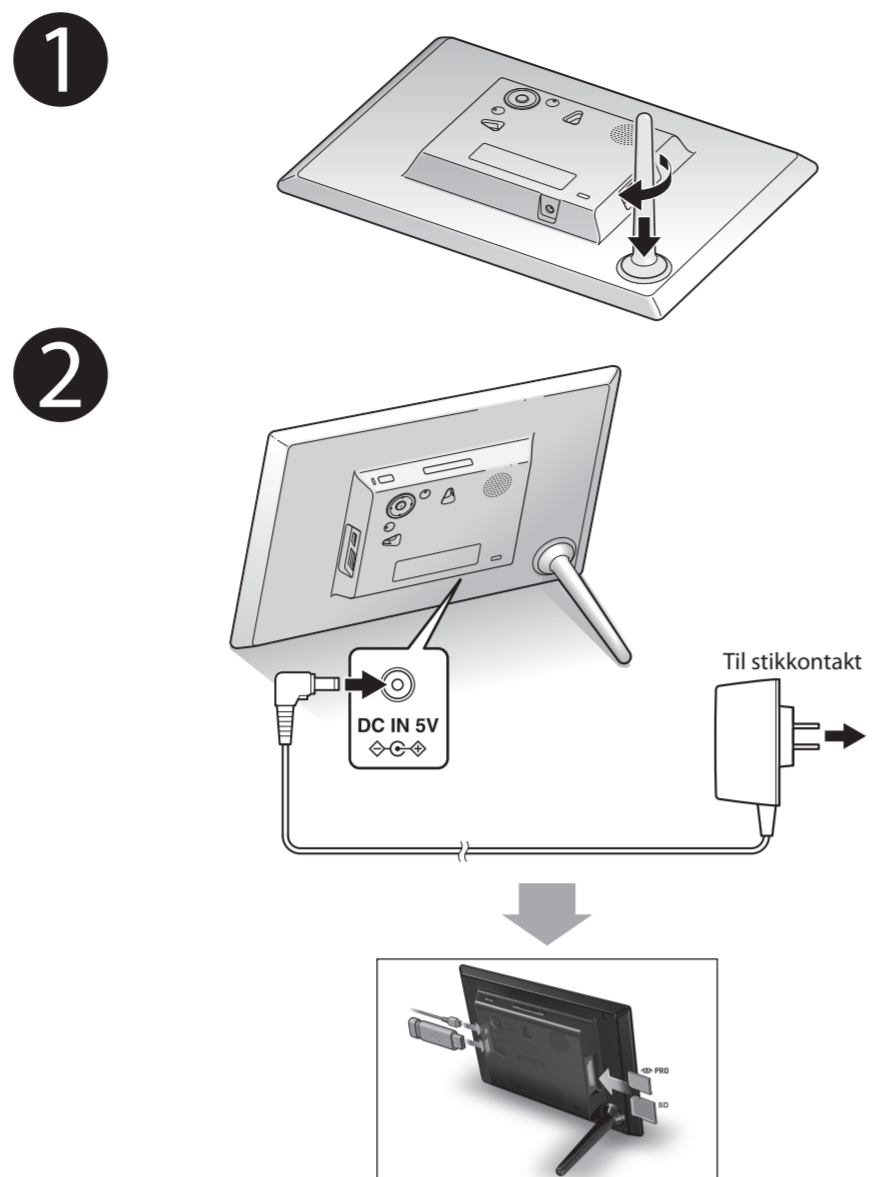
(Garanti ydes ikke i alle lande.)

Om beskrivelserne i denne vejledning

- Illustrationer og skærmbilleder, der bruges i denne vejledning, er måske ikke identiske med, hvad der ses ved faktisk brug.
- Ikke alle modeller af den digitale fotoramme er tilgængelige i alle lande og regioner.

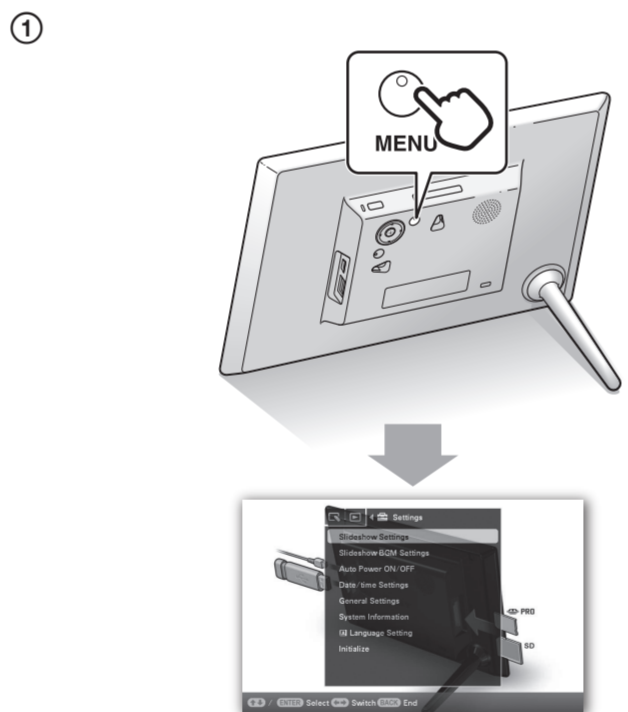
Trykt med sværte baseret på vegetabilsk olie uden flygtige organiske forbindelser.

Kom godt i gang

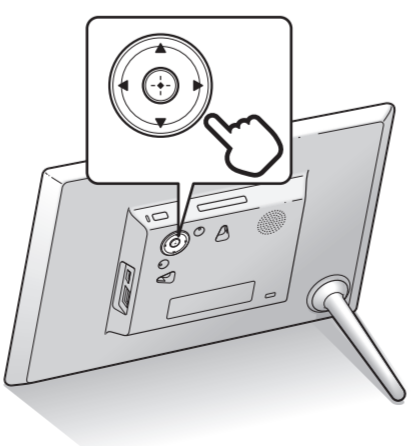


■ Sådan justeres lydstyrken for demonstrationen
Tryk på ↓/↑.

3 Ved brug første gang



② Vælg [Language Setting] for at vælge menusproget, og derefter [Date/Time Settings] for at indstille [Date] (dato) og [Time] (klokkeslæt) ved at følge vejledningen på skærmen.

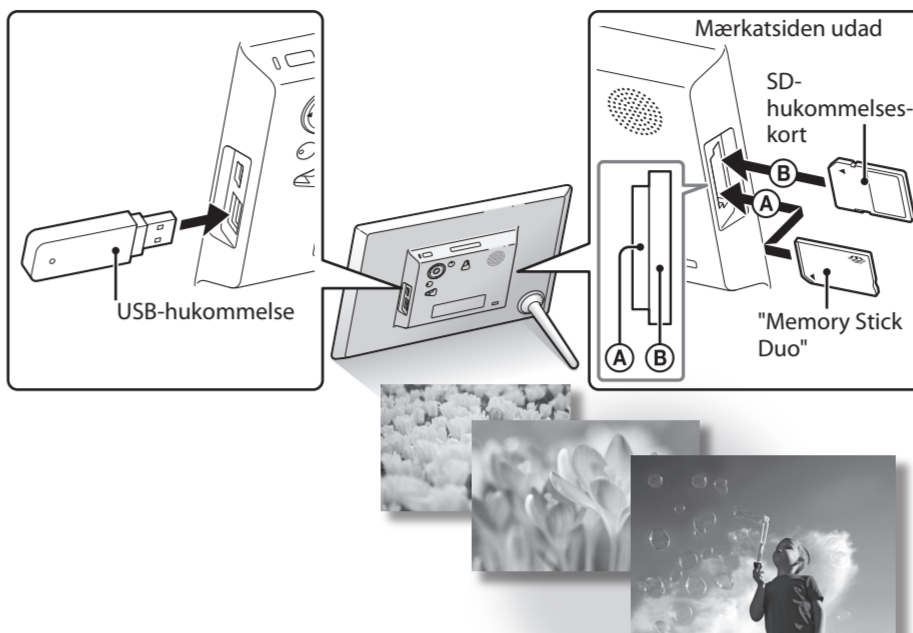


■ Brug ikke lysnetadapteren på et indelukket sted, f.eks. mellem en væg og møbler.

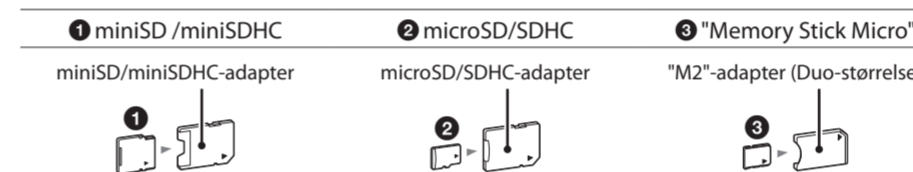
Sådan kan du nyde brug af fotorammen

Se et slideshow

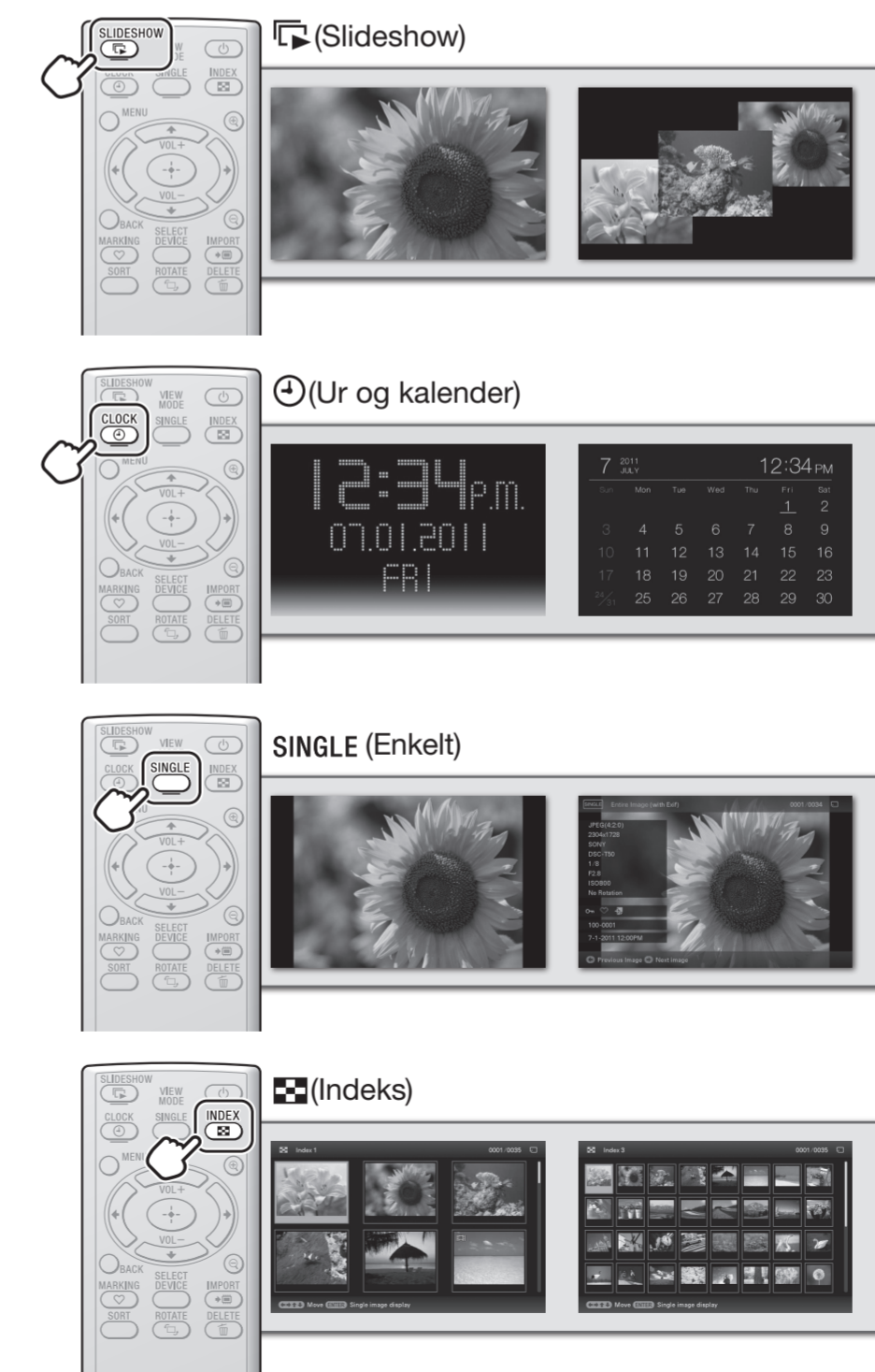
Indsæt et hukommelseskort eller en USB-hukommelse.



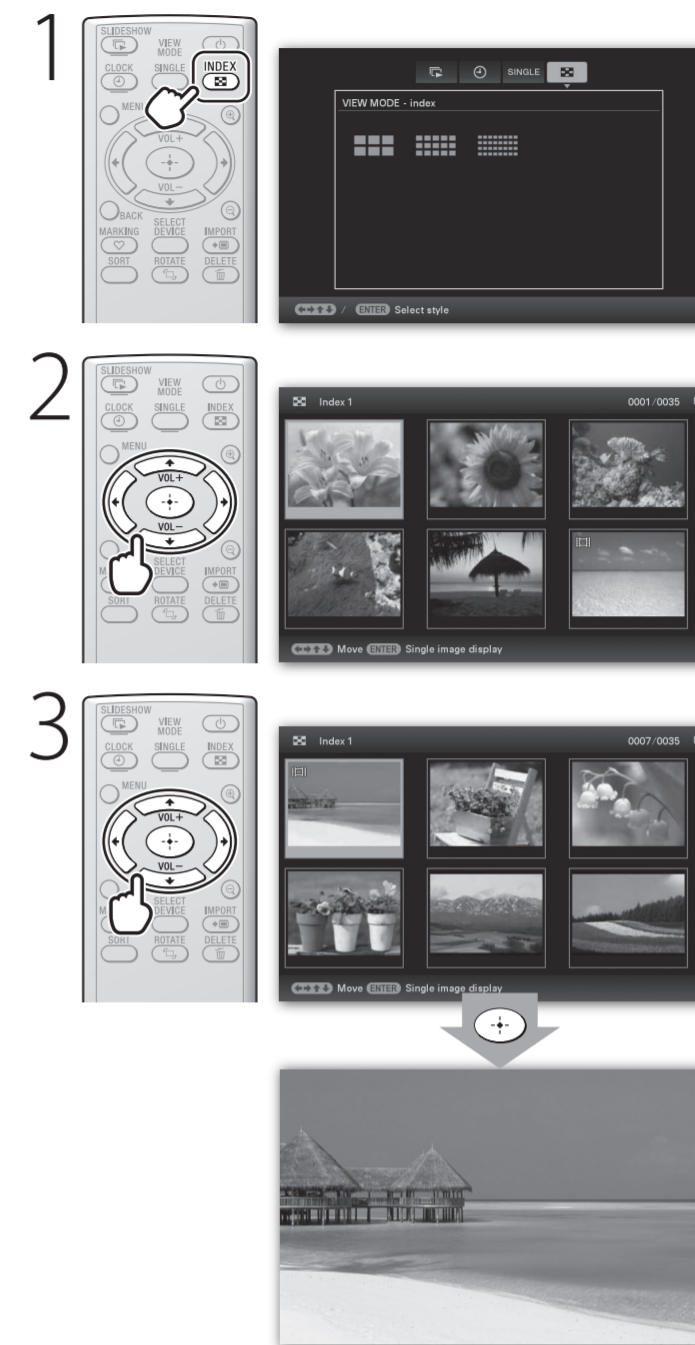
■ Indsæt et af følgende typer hukommelseskort i en passende adapter.



Ændring af visningsindstillingen



Afspilning af en film



For at	Tryk på
Justere lydstyrken	VOL + VOL -
Holde pause i afspilning	⏸ (indfør) Tryk igen for at genoptage afspilningen.
Tilbage-/fremspoling	⏮ ⏭ Tryk på ⏭ (indfør) ved det ønskede punkt for at vende tilbage til normal afspilning.
Standse afspilning	⏪

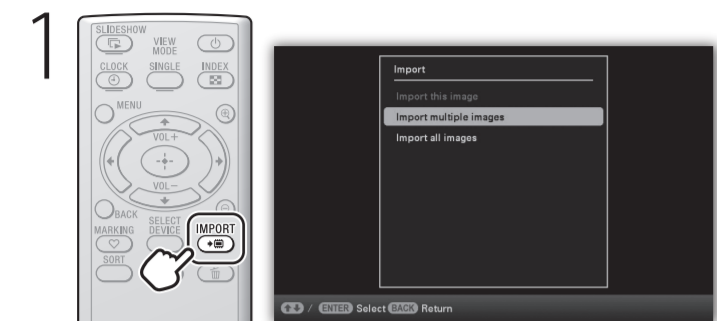
■ Kompatible filformater for film

Format	Filtypenavn	Maksimal opløsning	Maksimal billedhastighed
MPEG-4 AVC/H.264	mp4, mts	1920 x 1080	28 Mbps
MPEG-4 Visual	mp4	1280 x 720	60 p
MPEG-1 Video	mpg	720 x 576	28 Mbps
Motion JPEG	mov, avi	1280 x 768	60 p

- Nogle af filerne er muligvis ikke kompatible, afhængigt af typen af data.
- Filer med ophavsretsbeskyttelse kan ikke afspilles.
- På grund af hukommelseskortets overførsels-hastighed kan billeder falde ud under afspilning af et hukommelseskort.
- Antallet af viste billeder kan være reduceret under afspilning af visse filfiler.

Gemme stillbilleder i fotorammen (Importere)

Når stillbilledet vises på skærmen



2 Vælg de(t) stillbillede(r), du vil gemme, ved at følge vejledningen på skærmen.



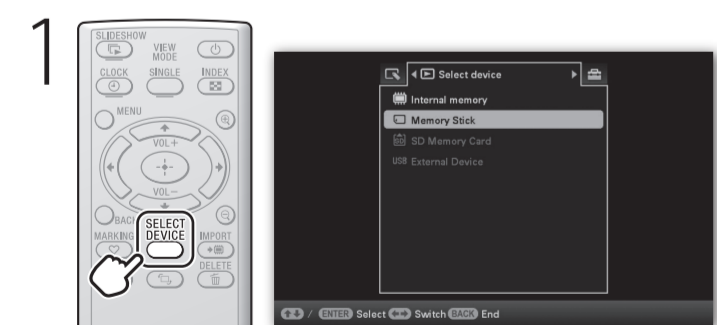
3 Vælg mappen, og gem stillbillederne.

■ Kompatible billedfilformater*1

JPEG	DCF 2.0, Exif 2.3, MPF Baseline, MPF Extended*2, JFIF
TIFF	Exif 2.3-kompatibel
BMP	1, 4, 8, 16, 24, 32-bit Windows-format
RAW*3	SRF, SR2, ARW 2.2 (kun eksempelvisning)

*1: Nogle af filerne er muligvis ikke kompatible, afhængigt af typen af data.
*2: Filer kan ikke vises i 3D. Repræsentative billeder vises i 2D.
*3: RAW-filer på et Sony α-kamera vises som miniature-preview.

Angive afspilningskilden



2 Vælg den ønskede afspilningskilde.

Afspille et slideshow med baggrundsmusik

1 Tryk på MENU.

2 (Settings)→[Slideshow BGM Settings]→[Select BGM].



3 Vælg den ønskede musikfil, og tryk derefter på MENU for at bekræfte.

4 Start slideshowet.

■ Sådan importeres en musikfil

- 1 Sæt et hukommelseskort i.
- 2 Tryk på MENU.
- 3 (Settings)→[Slideshow BGM Settings]→[Import BGM].
- 4 Vælg det hukommelseskort, du har indsat i trin 1.
- 5 Vælg en musikfil ved at følge vejledningen på skærmen.

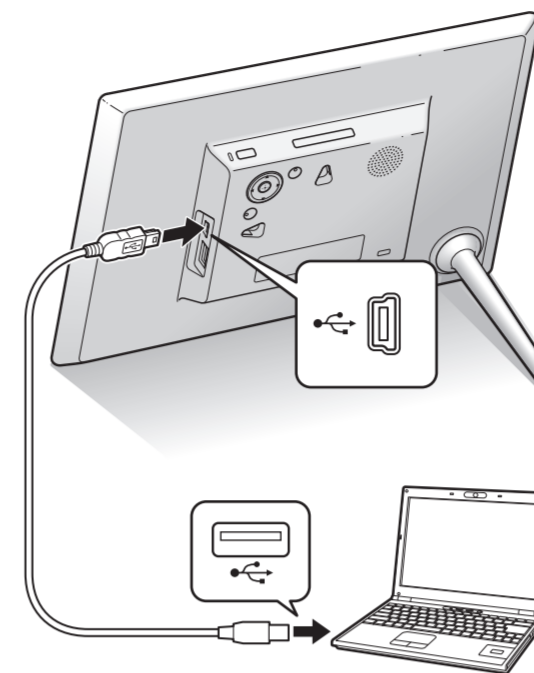
■ Kompatible lydfilformater

	Filtypenavn	Bithastighed	mp3
MP3	Filtypenavn	Bithastighed	32 kbps til 320 kbps, Understøtter variabel bithastighed (VBR)
	Samplingsfrekvens		32 kHz, 44,1 kHz, 48 kHz
AAC	Filtypenavn	Bithastighed	m4a
	Samplingsfrekvens		32 kbps til 320 kbps, Understøtter variabel bithastighed (VBR)
Linear PCM	Filtypenavn	Bithastighed	wav
	Samplingsfrekvens		44,1 kHz, 48 kHz

• Nogle af filerne er muligvis ikke kompatible, afhængigt af typen af data.
• Filer med ophavsretsbeskyttelse kan ikke afspilles.

Kopiering af billeder fra en computer

1

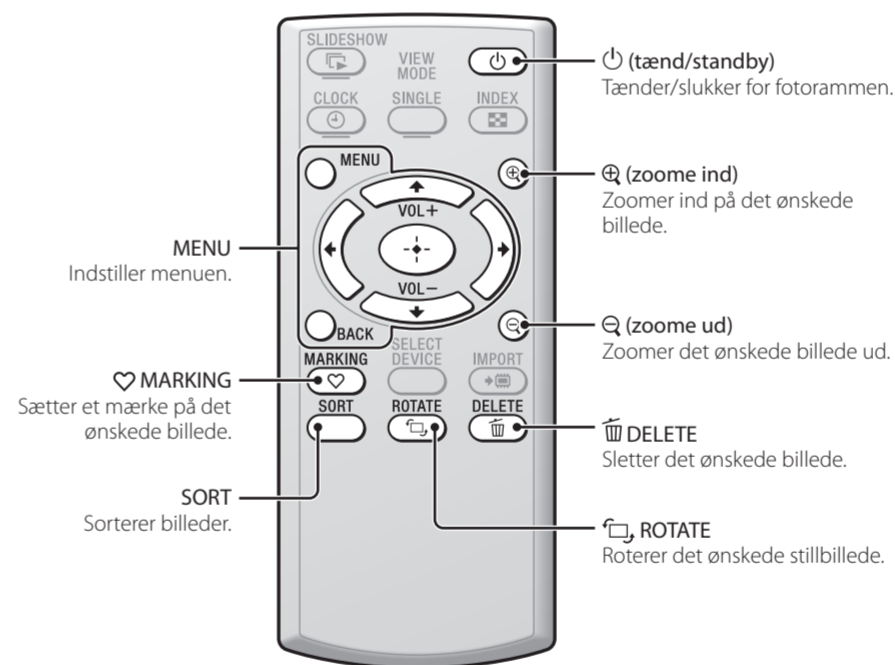


2 Betjen computeren for at udveksle billeder.

Eksempel: Microsoft Windows 7 SP1

- 1 Klik på [Åbn mappe for at vise filer], når [AutoPlay]-vinduet vises.
- 2 Flyt markøren i dette vindue og højreklik, og klik derefter på [New]→[Folder].
- 3 Dobbeltklik for at åbne den nye mappe.
- 4 Kopier billedfiler til den nye mappe ved hjælp af træk og slip.

Andre funktioner



■ Automatisk rotering (stående/liggende format) følger fotorammens retning



Lær mere om fotorammen

Se i Digital Photo Frame Handbook på den medfølgende cd-rom.

Hvad skal jeg gøre, hvis fotorammen ikke tændes?

- Kontroller, at lysnetledningen er sat forsvarligt til.

Hvorfor viser fotorammen ikke billeder?

- Et hukommelseskort er ikke sat korrekt i.
- Billedfiler er ikke kompatible med DCF-format eller understøttes ikke af fotorammen.
- Billedfilen kan være beskadiget.
- Fotorammen kan vise op til 9.999 billedfiler.

Hvad skal jeg gøre, hvis der ikke sker noget, når jeg betjener fotorammen?

- Tænd for fotorammen, og sluk den igen.

Hvorfor afspiller fotorammen ikke en film?

- Du kan ikke afspille følgende typer film:
 - film med ophavsretsbeskyttelse
 - film, der overstiger det maksimale antal pixels, enten i bredden eller højden (Funktion med film, der ikke er nævnt ovenfor, garanteres ikke.)

Hvorfor importerer fotorammen ikke en ønsket fil?

- Undgå at gøre følgende, mens et billede importeres til den interne hukommelse. (Det kan beskadige fotorammen, hukommelseskortet eller dataene.)
 - Slå strømmen fra
 - Tag et hukommelseskort ud
 - Indsæt et andet hukommelseskort
- Import af filfiler til den interne hukommelse med brug af knapperne på fotorammen er ikke tilgængelig. For at importere en film skal du tilslutte en computer til fotorammen og kopiere en film på computeren til fotorammens interne hukommelse. For nærmere oplysninger, se Digital Photo Frame Handbook.

Hvorfor afspiller fotorammen ikke et slideshow med baggrundsmusik?

- Juster lydstyrken.
- Sæt [Slideshow BGM Settings] → [BGM ON/OFF] til [ON] i menuen under (Settings)-fanen.

Hjemmeside til kundesupport

Den nyeste supportinformation kan findes på følgende hjemmesideadresse:
<http://www.sony.net/>

Specifikationer

■ Fotoramme

	Modelnavn	DPF-HD1000	DPF-HD800	DPF-HD700
LCD-skærm	LCD-panel	25,7 cm/10,1-inches, TFT active matrix	20 cm/8-inches, TFT active matrix	18 cm/7-inches, TFT active matrix
	Samlet antal prikker	1.843.200 prikker (1.024 x 3 (RGB) x 600 prikker)	1.152.000 prikker (800 x 3 (RGB) x 480 prikker)	
Indgangs/udgangsstik	USB-stik (Type Mini-B, Hi-Speed USB) USB-stik (Type A, Hi-Speed USB) *Memory Stick PRO™ (Duo)/SD-hukommelseskortlæsere			
Intern hukommelseskapacitet	2 GB (Der kan gemmes ca. 4.000 billeder) *			
Strømkrav	DC IN-stik, 5 V jævnstrøm			
Strømforbrug (Uden lysnetadapteren) (Ved maksimal belastning)	8,5 W	8,5 W	8,0 W	
Mål (Med fodsen åben) (bredde/højde/dybde)	Ca. 258 mm x 177,6 mm x 122,9 mm (10 1/4 inches x 7 inches x 4 7/8 inches)	Ca. 220 mm x 151,4 mm x 117,8 mm (8 3/4 inches x 6 inches x 4 1/2 inches)	Ca. 191 mm x 132,4 mm x 97,4 mm (7 1/2 inches x 5 1/4 inches x 3 7/8 inches)	
Vægt	Ca. 600 g (1 lb 5 1/4 oz)	Ca. 490 g (1 lb 1 1/4 oz)	Ca. 370 g (13 oz)	
Medfølgende dele	Se "Kontrollere medfølgende dele" på forsiden.			

* Antallet af gemte billeder er omtrentligt, når billeders størrelse ændres og billeder importeres. Når billeders størrelse ændres og billeder importeres, ændres deres størrelse automatisk til ca. 2.000.000 pixels. Dette varierer, afhængigt af motivet og optageforhold.

■ Lysnetadapter

	Modelnavn	AC-P5022
Strømkrav	100 V - 240 V vekselstrøm, 50 Hz/60 Hz, 0,4 A	
Nominel udgangsspænding	5 V jævnstrøm, 2,2 A	
Mål (bredde/højde/dybde)	Ca. 79 mm x 34 mm x 65 mm (3 1/4 inches x 1 3/8 inches x 2 5/8 inches) (ekskl. fremspring)	
Vægt	Ca. 105 g (3 1/4 oz)	

Design og specifikationer kan ændres uden forudgående varsel.