

Micro HI-FI Komponentssystem

DK Betjeningsvejledning

©2012 Sony Corporation

CMT-V50iP

http://www.sony.net/



ADVARSEL

Hvis du vil forhindre brand, må apparatets ventilationsåbninger ikke dækkes til med aviser, duge, gardiner osv. Anbring ikke kilder med åben ild, f.eks. tændte stearinlys, på apparatet.

Hvis du vil forhindre brand eller elektrisk stød, må dette apparat ikke udsættes for dryp eller sprøjt, og der må ikke anbringes genstande, der indeholder væsker, f.eks. vaser, på apparatet.

Anbring ikke apparatet på et sted, hvor der er begrænset plads, f.eks. en bogreol eller et indbygget skab.

Da strømforsyningsstikket bruges til at koble enheden fra elnettet, skal enheden kobles til en stikkontakt, som det er nemt at få adgang til. Hvis apparatet ikke reagerer som forventet, skal du straks tage stikket ud af stikkontakten i væggen.

Batterier eller apparater, der har batterier installeret, må ikke udsættes for kraftig varme, f.eks. solskin, ild eller lignende.

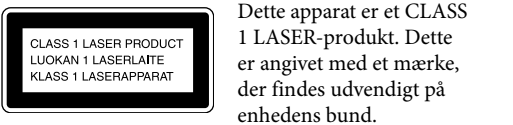
Enheden er stadig tilsluttet strømkilden, så længe den er tilsluttet stikkontakten i væggen, selvom selve enheden er slukket.

Navnepladen findes udvendigt på enhedens bund.

Kraftigt lydtryk fra øreproptelefoner og hovedtelefoner kan forårsage tab af hørelse.

FORSIGTIG

Brug af optiske instrumenter i forbindelse med dette produkt forøger risikoen for øjenskader.



Dette apparat er et CLASS 1 LASER-produkt. Dette er angivet med et mærke, der findes udvendigt på enhedens bund.

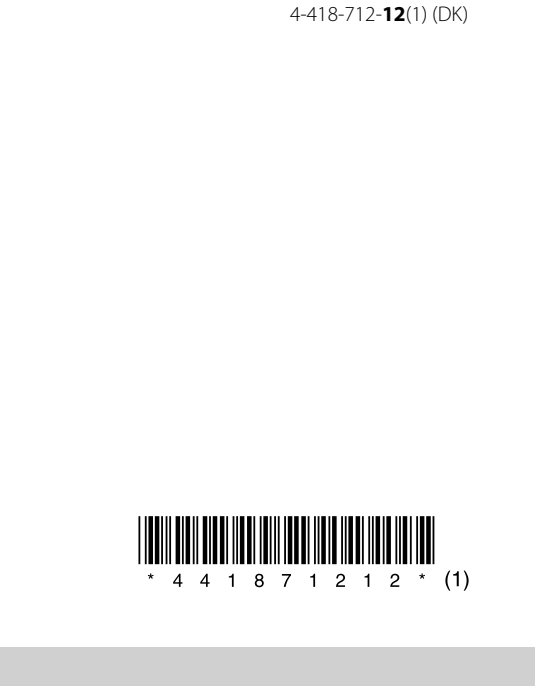
Meddelelse til kunder: Følgende oplysninger gælder kun for udstyr, der er solgt i lande, der er underlagt EU-direktiver.

Produktet er fremstillet af Sony Corporation, 1-7-1 Konan Minato-ku Tokyo, 108-0075 Japan. Den autoriserede repræsentant for EMC og produktsikkerhed er Sony Deutschland GmbH, Hedelfinger Strasse 61, 70327 Stuttgart, Tyskland. I forbindelse med service eller garanti henviser vi til de adresser, som fremgår af separate service- eller garantidokumenter.

Til kunder i Europa og Australien

Bortskaffelse af gammelt elektrisk og elektronisk udstyr (gælder i EU og andre europæiske lande med separate opsamlingsystemer)

Dette symbol på produktet eller pakken med produktet angiver, at produktet ikke må bortskaffes som husholdningsaffald. Det skal i stedet indleveres på en deponeringsplads specielt indrettet til opsamlng af elektrisk og elektronisk udstyr, der skal genindvindes. Ved at sikre, at produktet bortskaffes korrekt, forebygges de eventuelle negative miljø- og sundhedsskadelige påvirkninger, som en ukorrekt affaldshåndtering af produktet kan forårsage. Genindvinding af materialer vil medvirke til at bevare naturens ressourcer. Yderligere oplysninger om genindvinding af dette produkt kan fås hos myndighederne, det lokale renovationselskab eller butikken, hvor produktet er købt. Omfattet tilbehør: fjernbetjening



Bortskaffelse af brugte batterier (gælder i EU og andre europæiske lande med separate opsamlingsystemer)

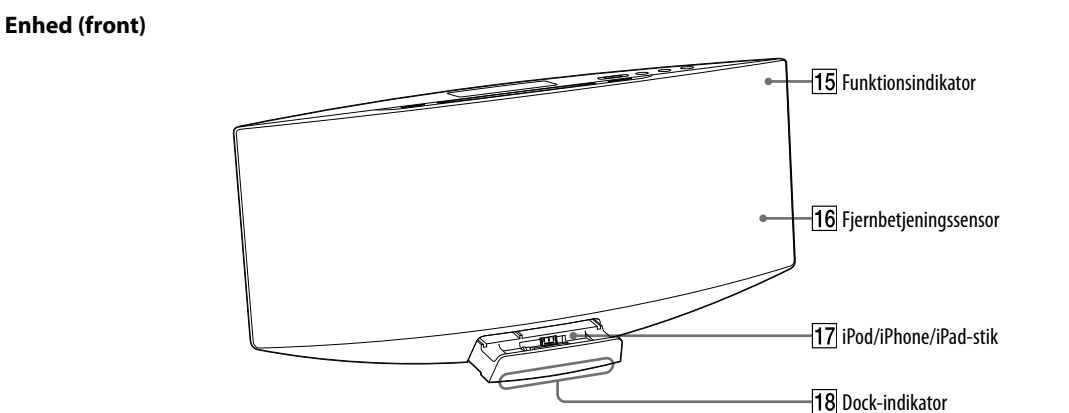
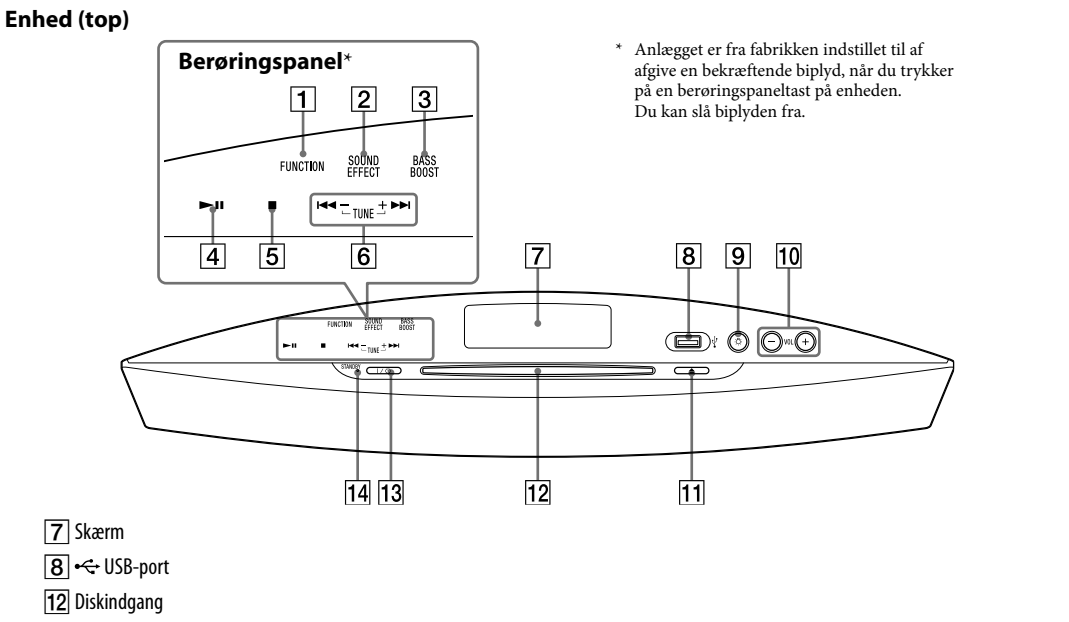
Dette symbol på batteriet eller pakken angiver, at det batteri, der fulgte med produktet, ikke må bortskaffes som husholdningsaffald. På nogle batterier bliver dette symbol muligvis brugt sammen med et kemisk symbol. Det kemiske symbol for kviksølv (Hg) eller bly (Pb) er angivet, hvis batteriet indeholder mere end 0,0005 % kviksølv eller 0,004 % bly. Ved at sikre, at batterierne bortskaffes korrekt, forebygges de eventuelle negative miljø- og sundhedsskadelige påvirkninger, som en ukorrekt affaldshåndtering af batterier kan forårsage. Genindvinding af materialerne vil medvirke til at bevare naturens ressourcer. I tilfælde af produkter, der af sikkerheds-, ydelses- eller dataintegritetsmæssige årsager kræver permanent tilslutning til et indbygget batteri, må det pågældende batteri kun udskiftes af en kvalificeret tekniker. For at sikre, at batteriet bliver behandlet korrekt, skal produktet indleveres på en deponeringsplads specielt indrettet til opsamlng af elektrisk og elektronisk udstyr, der skal genindvindes. For alle andre batterier henvises der til afsnittet om, hvordan batteriet tages ud af produktet på en sikker måde. Indlever batteriet på en deponeringsplads specielt indrettet til genindvinding af brugte batterier. Yderligere oplysninger om genindvinding af dette produkt eller batteri kan fås hos myndighederne, det lokale renovationselskab eller i butikken, hvor produktet er købt.

Bemærkning til DualDiscs
En DualDisc er et tosidet diskprodukt, der indeholder DVD-optaget materiale på den ene side og digitalt lydmateriale på den anden side. Men da siden med audiomateriale ikke passer til Compact Disc-standarden (CD), kan afspilning af dette produkt ikke garanteres.

Musikdiske, der er kodet med teknologi til beskyttelse af ophavsret
Dette produkt er beregnet til afspilning af diske, der er i overensstemmelse med Compact Disc-standarden (CD). I de seneste år har en række pladeselskaber markedsført forskellige musikdiske, der er kodet med teknologi til beskyttelse af ophavsret. Vær opmærksom på, at der blandt disse diske findes typer, der ikke overholder CD-standarden, og som ikke kan afspilles af dette produkt.

Meddelelse om licens og varemærker
•iPhone, iPod, iPod classic, iPod nano og iPod touch er registrerede varemærker tilhørende Apple Inc. i USA og andre lande. iPad er et varemærke tilhørende Apple Inc.
•MPEG Layer-3-lydkodningsteknologi og -patenter er givet i licens fra Fraunhofer IIS og Thomson.
•Windows Media er et registreret varemærke eller et varemærke tilhørende Microsoft Corporation i USA og/eller andre lande.
•Dette produkt er beskyttet af bestemte rettigheder til intellektuel ejendom tilhørende Microsoft Corporation. Brug eller distribution af denne teknologi uden for dette produkt er forbudt uden licens fra Microsoft eller autoriseret Microsoft-underafdeling.
•Alle andre varemærker og registrerede varemærker tilhører de respektive indehavere. I denne vejledning er mærkerne ™ og ® ikke angivet.

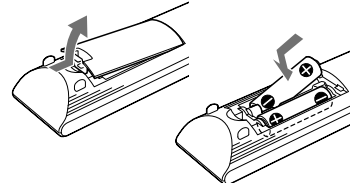
Knappernes placering



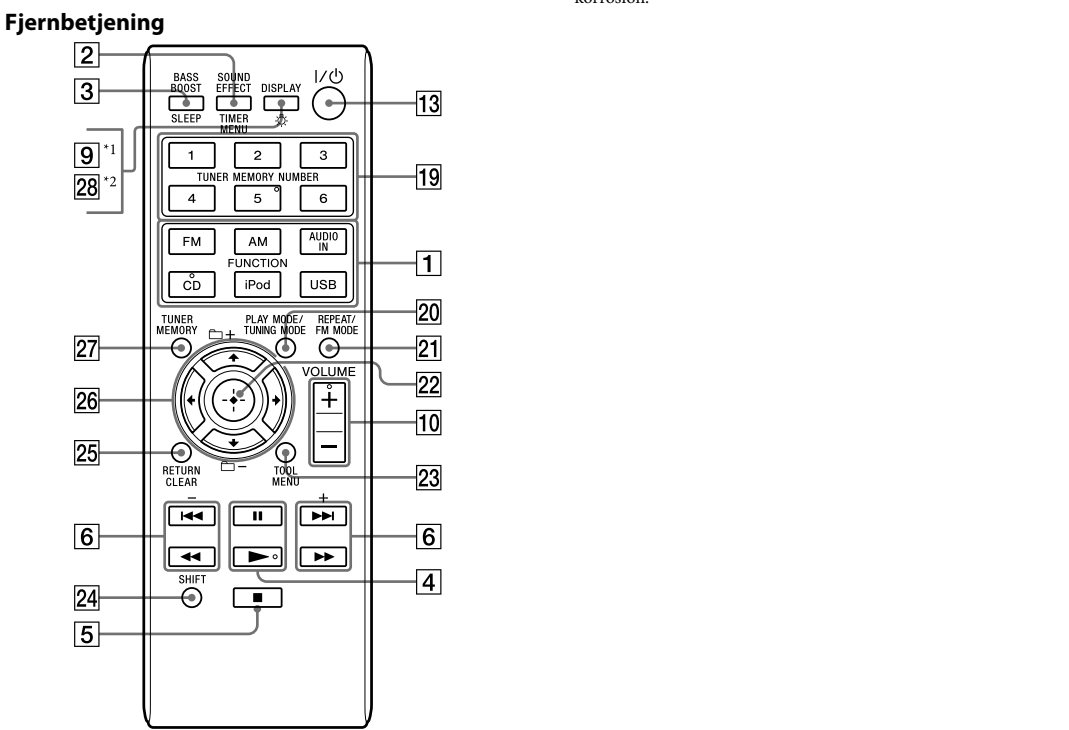
Om funktionsindikatoren 15
Funktionsindikatoren lyser med forskellige farver afhængigt af funktionen. Du kan genkende den aktuelle funktion på indikatorens farve. Indikatorfarver for de enkelte funktioner er den samme som farven på den tilsvarende FUNCTION-knap på fjernbetjeningen.

Funktion	Knap på fjernbetjeningen	Indikatorfarve
FM	FM	Pink
AM	AM	Himmelblå
AUDIO IN	AUDIO IN	Orange
CD	CD	Gul
iPod	iPod	Hvid
USB	USB	Blå

Sådan bruges fjernbetjeningen
Batterilåget skydes til side og fjernes, hvorefter de to medfølgende R6-batterier (størrelse AA) kan indsættes med -enden først, så batterierne vender som vist nedenfor.

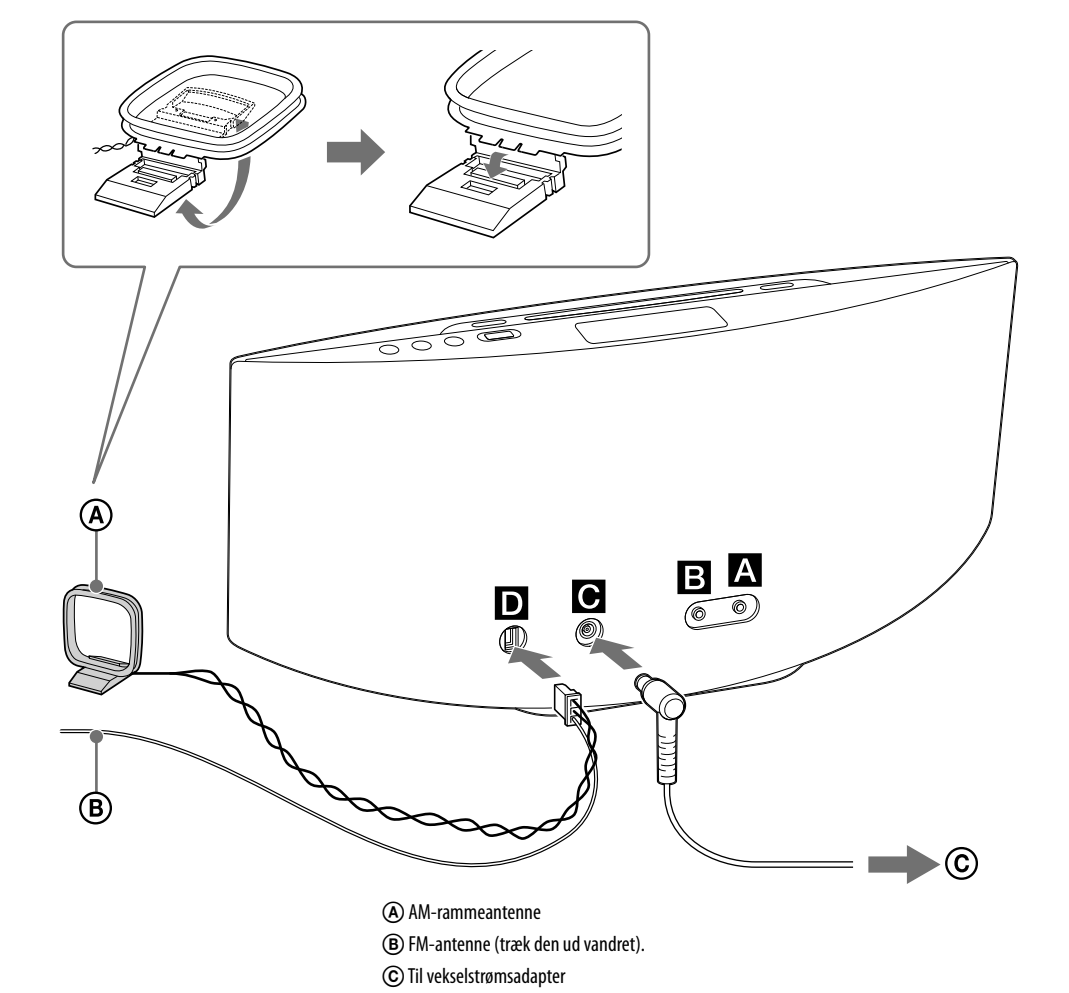


Bemærkninger om brug af fjernbetjeningen
•Ved normal brug skulle batterierne holde i ca. 6 måneder.
•Anvend ikke nye og brugte batterier eller batterier af forskellige typer samtidig.
•Hvis du ikke bruger fjernbetjeningen i længere tid, skal du fjerne batterierne for at undgå beskadigelse som følge af batterilækage og korrosion.



- ¹ Belysningsknap
Tænder og slukker docking-indikatoren 18.
- ² DISPLAY-knap
- Denne vejledning beskriver især betjening vha. fjernbetjeningen, men du kan udføre den samme betjening med de knapper på enheden, som har de samme eller tilsvarende navne.
- Den funktion, der vises med pink farve på fjernbetjeningen, kan aktiveres ved hjælp af SHIFT 24. Hvis du vil aktivere den funktion, der vises med pink, skal du holde SHIFT nede 24 og trykke på knappen for den funktion, der vises med pink. Hvis du trykker på knappen uden at holde SHIFT 24 nede, udfører anlægget den funktion, der vises med hvid farve.

Kom godt i gang



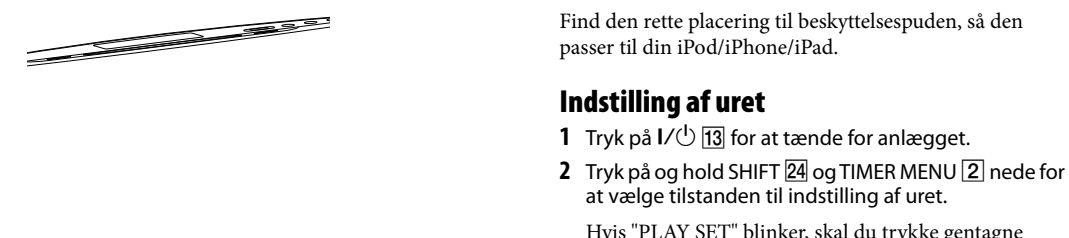
A **Hovedtelefonstik**
Tilslut hovedtelefonerne.

B **AUDIO IN-stik**
Tilslut en ekstra lydkomponent.

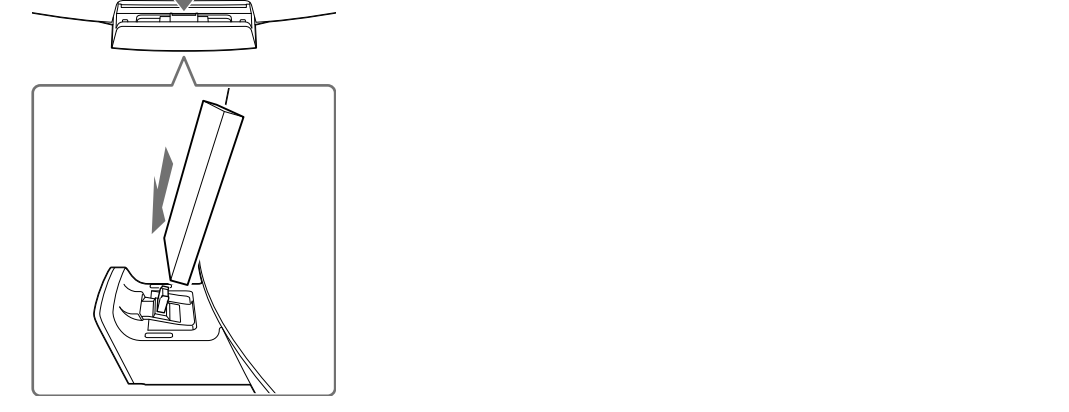
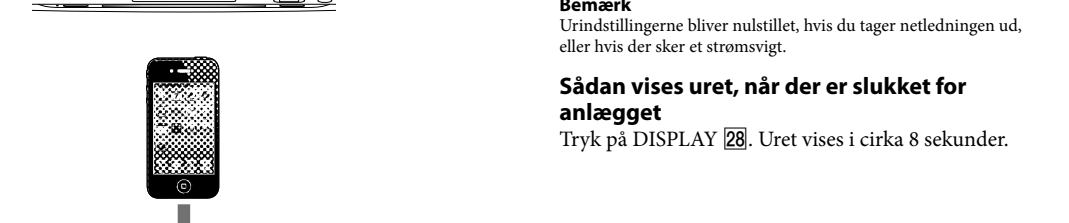
C **Strøm (DC IN 19,5 V)**
1 Tilslut netledningen til vekselstrømsadapten.
2 Tilslut vekselstrømsadapten til enheden, og sæt netledningen i en stikkontakt.

D **Antenner**
Placer og drej enheden, så der opnås en god modtagelse, og sæt derefter antennerne op. Hold antennerne i god afstand fra netledningen for at undgå støj.

Brug af iPod/iPhone/iPad
1 Åbn dock'en ved at skubbe midt på den.



2 Placer din iPod/iPhone/iPad.



Bemærk
Pas på ikke at tabe enheden, når du tager en iPod/iPhone/iPad ud af iPod/iPhone/iPad-stikket.

Betjening

Oprettelse af dit eget program (Programafspilning)

- Vælg CD-funktionen.
Tryk på CD FUNCTION 1 på fjernbetjeningen, eller tryk på FUNCTION 1 på enheden gentagne gange. Funktionsindikatoren lyser gult.
- Vælg afspilningstilstanden.
Tryk gentagne gange på PLAY MODE 20, indtil der vises "PGM", mens afspilleren er standset.
- Vælg en mappe (kun for MP3-disk).
Tryk på +/- 26 gentagne gange for at vælge den ønskede mappe. Hvis du vil programmere alle filer i mappen, skal du trykke på 22.
- Vælg det ønskede nummer eller filnummer.
Tryk på 6 gentagne gange, indtil det ønskede nummer eller filnummer vises.



Afspilningen starter automatisk, når "READING" er forsvundet.

Hvis du skifter fra en anden funktion til CD-funktion, og der allerede er sat en disk i diskindgangen, skal du trykke på 4 på fjernbetjeningen eller trykke på 4 på enheden for at starte afspilning.

Bemærkninger
•Når du tænder for anlægget, vil disken ikke blive trukket ind i indgangen, for der vises "NO DISC" på skærmen. Forsøg ikke at skubbe disken ind, før der vises "NO DISC".
•Hvis du ikke kan få disken ind i diskindgangen, selv når der vises "NO DISC" på skærmen, er der muligvis allerede en disk i indgangen. Tryk på og hold 10 nede for at skubbe en eventuel disk ud. Hvis anlægget heller ikke nu skubber disken ud, skal du kontakte den nærmeste Sony-forhandler.
•Hvis du ikke kan skubbe disken ud, og der vises "LOCKED" på skærmen, skal du kontakte den nærmeste Sony-forhandler.
•Du må ikke sætte en disk, der ikke har en standardform (f.eks. hjerteform, kvadrat eller stjerneform). Disken kan forsvinde ind i anlægget og forårsage uoprettelig skade.
•Når du trykker på 10 på enheden og derefter isætter disken igen, når den viser sig i diskindgangen, må du ikke bare skubbe disken ind. Tag disken ud af diskindgangen, og sæt den i igen.
•Sluk ikke for anlægget med en disk sat halvvejs ind i diskindgangen. Dette kan medføre, at disken falder ud.
•Brug ikke en disk, hvorpå der er tape, klistermærker eller limrester, da det kan forhindre normal funktion.
•Når du skubber en disk ud, skal du holde på kanterne af disken. Du må ikke rore ved overfladen.
•Isæt ikke en 8 cm disk med adapter. Dette kan medføre funktionsfejl på anlægget.

Sådan annulleres Program Play
Tryk på PLAY MODE 20 gentagne gange, indtil "PGM" forsvinder, mens afspilleren er standset.

Sådan slettes det sidste nummer eller den sidste fil i programmet
Tryk på, og hold SHIFT 24 og CLEAR 25 nede, mens afspilleren er stoppet.

Lytte til radioen

- Vælg TUNER-funktionen.
Tryk på FM eller AM FUNCTION 1 på fjernbetjeningen, eller tryk på FUNCTION 1 på enheden gentagne gange. Funktionsindikatoren lyser pink (FM) eller himmelblå (AM).
- Indstil stationerne.

Automatisk søgning
Tryk på TUNING MODE 20 gentagne gange, indtil der vises "AUTO", og tryk derefter på +/- 6. Søgningen stopper automatisk, når en station er indstillet, og "TUNED" og "STEREO" (kun for stereo programmer) lyser i displayet.

Hvis "TUNED" ikke lyser, og søgningen ikke stopper, skal du trykke på 5 for at stoppe søgningen og derefter udføre manuel indstilling (se nedenfor). Når du har stillet ind på en station med RDS-tjenester, sendes der oplysninger om tjenestnavnet eller stationens navn sammen med udsendelsen.

Manuel indstilling
Tryk på TUNING MODE 20 gentagne gange, der vises "MANUAL" vises, og tryk derefter på +/- 6 gentagne gange for at stille ind på den ønskede station.

Tip
Hvis du vil reducere statisk støj på en svag FM-stereostation, skal du trykke på FM MODE 21 gentagne gange, indtil der vises "MONO", for at slå stereomodtagelse fra.

Sådan ændres AM-indstillingsintervallet (undtagen europæiske og russiske modeller)

- Tryk på FM eller AM FUNCTION 1 på fjernbetjeningen, eller tryk på FUNCTION 1 på enheden gentagne gange for at vælge AM-stationen.
- Tryk på 13 for at slukke for anlægget.
- Tryk på, og hold VOL + 10 nede, og tryk på 13 på enheden.
Der vises "STEP 9K" eller "STEP 10K" på skærmen. Alle faste AM-stationer slettes, når du ændrer intervallet.

Forudindstilling af radiostationer

- Stil ind på den ønskede station.
- Tryk på TUNER MEMORY 27 for at vælge indstillingen for tunerhukommelse.



Fast station

