

## Жеке дыбыс жүйесі

Пайдалану нұсқаулығы

Іске кірісу

CD дискісін тыңдау

Радио тыңдау

USB құрылғысындағы  
файлдарды тыңдау

Қосымша аудио құрамдастары  
бар музыканы тыңдау

BLUETOOTH байланысы арқылы  
музыка тыңдау

Қосымша ақпарат

Ақауларды жою

Сақтық шаралар/техникалық  
сипаттамалары

## ЕСКЕРТУ

Өрт қаупін азайту үшін құрылғының желдететін саңылауын газетпен, дастарқанмен, пердемен және тағы басқа нәрселермен жаппаңыз. Құрылғыны ашық жалын көздеріне (мысалы, жанып тұрған отқа) тигізбеңіз.

Өрт шығу немесе ток соғу қаупін азайту үшін бұл құрылғыға тамшы, шашыранды тигізбеңіз немесе ваза сияқты сұйықтық толы заттарды құрылғыға қоймаңыз.

Құрылғыны ток көзінен ажырату үшін штепсель қолданылатындықтан, құрылғыны оңай қолжетімді айналымы ток розеткасына сұғыңыз. Құрылғының дұрыс істемеуін байқасаңыз, бірден негізгі тығынды айналымы ток розеткасынан ажыратыңыз.

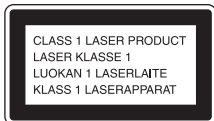
Құрылғыны кітап сөресі немесе қабырға шкафы секілді шектеулі орынға қоймаңыз.

Батареяларды немесе батареялар салынған құрылғыларды күннің көзі және өрт сияқты ыстық жерлерге шығармаңыз.

Құрылғы өздігінен өшіп қалғанның өзінде айналымы ток розеткасына қосылғандықтан, құрылғы ток көзінен ажыратылмайды.

Тығындайтын құлаққаптар мен киілетін құлаққаптардың шамадан тыс дыбыстық қысымы есту қабілетінен айыруға себеп болады.

Зауыттық таңба тақтайшасы өнімнің төменгі жағында орналасқан.



Бұл құрылғы CLASS 1 LASER өнімі деп жіктеледі. Бұл белгі құрылғының сыртында, төменгі жақта орналасқан.

### Тұтынушыларға ескерту: төмендегі ақпарат ЕО директиваларын қолданатын елдерде ғана сатылатын жабдық үшін қолданылады.

Бұл өнім Sony корпорациясы (1-7-1 Konan Minato-ku Tokyo, 108-0075 JAPAN) тарапынан немесе оның атынан өндірілген. Еуропалық Одақ заңнамасына қарай өнімнің сәйкестігіне қатысты сұраулар мына өкілетті өкілдікке жіберілуі керек: Sony Deutschland GmbH, Hedelfinger Strasse 61, 70327 Штутгарт, Германия. Қызмет көрсету немесе кепілдік мәселелері бойынша бөлек қызмет көрсету немесе кепілдік құжаттарында берілген мекенжайларға хабарласыңыз.

Осы құжат арқылы Sony Corp. бұл жабдықтың маңызды талаптар мен 1999/5/ЕС директивасының басқа қатысты ережелерімен үйлесімді екендігін жариялайды.

Мәліметтер алу үшін келесі URL мекенжайына кіріңіз: <http://www.compliance.sony.de/>



**Ескі электр және электрондық жабдықты қоқысқа тастау (Бөлек жинау жүйелері бар Еуропалық одақта және басқа еуропалық елдерде қолданылады)**

Өнімдегі немесе оның орамныңдағы таңба тұрмыстық қалдық ретінде қарастырылмауы керектігін білдіреді. Оның орнына электрлік және электрондық жабдықты кәдеге жарату мақсатымен оны арнайы жинау орнына тастау керек. Бұл өнімнің дұрыс тасталуымен қамтамасыз ете отырып, оның қалдық ретінде тиісінше тасталмауынан қоршаған ортаға және адам денсаулығына тиетін ықтимал кері әсерлерге жол бермейсіз. Материалдарды кәдеге жарату табиғи ресурстарды сақтауға көмектеседі. Бұл өнімді кәдеге жарату туралы толығырақ ақпарат алу үшін жергілікті тиісті қалалық мекемеге, тұрмыстық қалдық тастау қызметіне немесе өнім сатып алынған дүкенге хабарласыңыз.

### Тек Еуропа



**Pb**

**Қалдық батареяларды қоқысқа тастау (Бөлек жинау жүйелері бар Еуропалық Одақта және басқа да еуропалық елдерде қолданылады)**

Батареядағы немесе қаптамасындағы бұл таңба өнімдегі батареяға тұрмыстық қалдық ретінде қарамауын білдіреді.

Белгілі бір батареяларда бұл таңба химиялық таңбамен бірге пайдаланылуы мүмкін. Батарея құрамында 0,0005 % сынап немесе 0,004 % қорғасын болса, сынаптың (Hg) немесе қорғасынның (Pb) химиялық таңбалары қосылады.

Бұл батареялардың дұрыс тасталуын қамтамасыз ете отырып, батареяның қалдық ретінде тиісінше тасталмауынан қоршаған ортаға және адам денсаулығына тиетін ықтимал кері әсерлерге жол бермейсіз. Материалдарды кәдеге жарату табиғи ресурстарды сақтауға көмектеседі.

Қауіпсіздік, жұмыс өнімділігі және деректер тұтастығы үшін өнімдерге батареяны үнемі қосып қою қажет етілген жағдайда бұл батареяны тек білікті қызмет көрсетуші маман ауыстыруы керек.

Батареяның дұрыс қолданылғанына көз жеткізу үшін өнімді пайдаланылу мерзімі аяқталғаннан кейін электрлік және электрондық жабдықты кәдеге жарату мақсатымен арнайы жинау орнына өткізіңіз.

Барлық басқа батареялар үшін батареяны өнімнен қауіпсіз шығару жолдары туралы бөлімнен қараңыз. Қалдық батареяларды кәдеге жарату мақсатымен батареяны арнайы жинау орнына тастаңыз. Өнімді немесе батареяны қайта өңдеу туралы толық ақпарат алу үшін жергілікті қалалық кеңсеге, тұрмыстық қалдықтарды тастайтын орынға немесе өнімді сатып алған дүкенге хабарласыңыз.

## Жүйені қолданбай тұрып

Жүйенің қалыпты пайдаланылуы кезінде орын алған ақаулықтарды Sony осы жүйенің шектеулі кепілдігінде белгіленген шарттарға сәйкес жөндеп береді. Бірақ Sony бұзылған немесе дұрыс істемей тұрған жүйені ойната алмағаннан болған салдар үшін жауапкершілікке тартылмайды.

### Құқықты қорғау технологияларымен кодталған музыкалық дискілер

Бұл өнім Compact Disc (CD) стандартына сәйкес келетін ойнату дискілеріне арналған. Жақында, құқықты қорғау технологияларымен кодталған әр түрлі музыкалық дискілер бірнеше жазу компанияларымен белгіленеді. Сол дискілердің арасында CD стандартына сәйкес келетін және осы өнім арқылы ойналмауы мүмкін кейбір дискілердің болуына хабардар болыңыз.

### DualDisc дискілері туралы ескерту

DualDisc екі жақты диск өнімі, бір жағында жазылатын DVD материалға, екінші жағында сандық аудио материалға сәйкес келеді. Алайда, аудио материал бар жағы компакт диск (CD) стандартына сәйкес келмейтіндіктен, осы өнімде ойнатуға кепілдік жоқ.

# Мазмұны

Жүйені қолданбай тұрып .....	3
------------------------------	---

---

## Іске кірісу

Басқару элементтерінің орны және функциясы .....	6
Қашықтан басқару құралын дайындау .....	10
Сағат қою .....	10

---

## CD дискісін тыңдау

CD-DA/MP3/WMA дискісін ойнату .....	11
Ойнату режимін өзгерту .....	11
Бағдарлама құру (бағдарламаны ойнату) .....	12

---

## Радио тыңдау

Радио станцияны реттеу .....	14
Радиостанцияларды бастапқы қалпына келтіру .....	14
Алдын ала орнатылған радио станциясын таңдау .....	15

---

## USB құрылғысындағы файлдарды тыңдау

USB құрылғысындағы файлдарды ойнату .....	16
---	----

---

## Қосымша аудио құрамдастары бар музыканы тыңдау

Қосымша аудио құрамдастары бар музыканы ойнату .....	17
--	----

---

## BLUETOOTH байланысы арқылы музыка тыңдау

Жүйені BLUETOOTH құрылғысымен жұптастырып, музыка тыңдау .....	18
Тіркелген құрылғы арқылы музыка тыңдау .....	19
Бір рет тұрту (NFC) арқылы музыка тыңдау .....	20

---

## Қосымша ақпарат

Автоматты күту функциясын орнату .....	21
BLUETOOTH күту режимі функциясын орнату .....	21
Сымсыз BLUETOOTH сигналын "ON/OFF" мәніне қою .....	22
Дыбысты реттеу .....	22
Таймерлерді қолдану .....	23
Ұйқы таймерін қою .....	23
Ойнату таймерін қою .....	23

---

## Ақауларды жою

Ақауларды жою .....	25
Хабарлар.....	28

---

## Сақтық шаралар/техникалық сипаттамалары

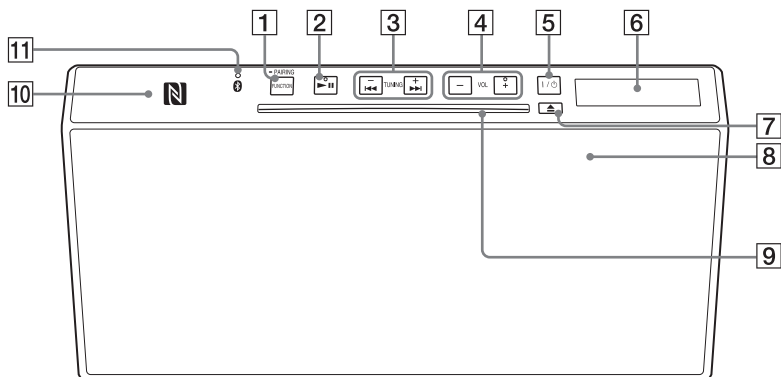
Сақтық шаралар .....	29
Үйлесімді USB құрылғылары мен нұсқалары .....	30
BLUETOOTH сымсыз технологиясы .....	31
Техникалық сипаттамалары .....	32

## Басқару элементтерінің орны және функциясы

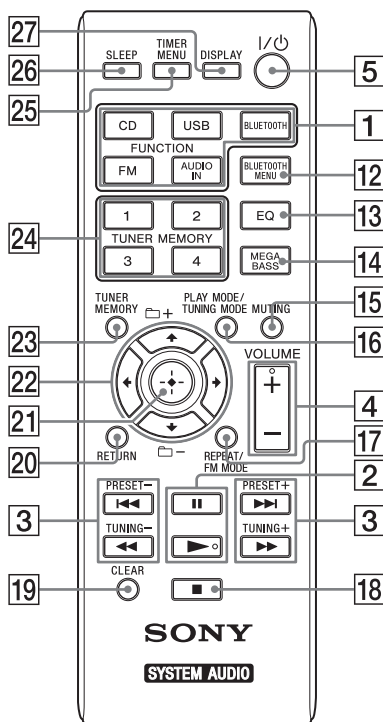
### Ескерту

Бұл нұсқаулықта қашықтан басқару құралы пайдаланылатын әрекеттер түсіндіріледі, бірақ бірдей не ұқсас атаулары бар құрылғыдағы түймелермен бірдей жұмыс атқарады.

### Негізгі құрылғы (алдынан/үстінен)



## Қашықтан басқару құралы



### 1 Құрылғы: FUNCTION/PAIRING түймесі

- Көзді таңдауға пайдаланыңыз. Әрбір басу келесі реттегі келесі көзге өзгертеді: CD → USB → BT AUDIO → FM → AUDIO IN
- BLUETOOTH жұптастыру режиміне өту үшін басып тұрыңыз.

### Қашықтан басқару құралы: Функция (CD/USB/BLUETOOTH/FM/AUDIO IN) түймелері

Көзді таңдауға пайдаланыңыз.

### 2 Құрылғы: ►► (ойнату/кідірту) түймесі

#### Қашықтан басқару құралы: ►► (ойнату)/►► (кідірту) түймесі

Ойнатуды бастауға не уақытша тоқтатуға пайдаланыңыз.

### 3 ◀◀/▶▶ (алдыңғы/келесі) түймелері

Трек немесе файл басынан ойнатуға пайдаланыңыз.

### TUNING +/- түймесі

Қажетті радио станцияға реттеуге пайдаланыңыз.

### Қашықтан басқару құралы: ◀◀/▶▶ (жылдам артқа/жылдам алға) түймелері

Тректі немесе файлды жылдам алға/жылдам артқа ойнатуға пайдаланыңыз.

### Қашықтан басқару құралы: PRESET +/- түймелері

Алдын ала орнатылған станцияларға қайта қоңырау шалуға пайдаланыңыз.

### 4 Құрылғы: VOL +/- түймелері

#### Қашықтан басқару құралы: VOLUME +/- түймесі

Дыбыс деңгейін реттеуге пайдаланыңыз.

### 5 I/⏻ (қуат) түймесі


Қуатты қосуға немесе өшіруге пайдаланыңыз.

### 6 Дисплей терезесі

### 7 ▲ (шығару) түймесі

CD шығаруға пайдаланыңыз.

### 8 Қашықтық сенсоры

IR белгісі  құрылғыда анықталмайды.

### 9 Диск ұясы

CD салыңыз.

### 10 N белгісі

NFC функциясымен жабдықталған смартфонды/планшетті BLUETOOTH тіркеуін, байланысын және ажыратуын бір тұртумен орындау үшін осы белгіге жақын орналастырыңыз (20-бет).

### 11 (BLUETOOTH) индикаторы

BLUETOOTH байланысының күйін көрсету үшін жаңады немесе жыпылықтайды.

### 12 BLUETOOTH MENU түймесі

BLUETOOTH мәзірін ашуға немесе жабуға пайдаланыңыз (18, 19, 21-бет).

### 13 EQ түймесі

Дыбыс әсерін таңдау үшін пайдаланыңыз (22-бет).

### 14 MEGA BASS түймесі

Төменгі жиіліктегі дыбысты көтеруге пайдаланыңыз (22-бет).

## 15 **MUTING**

Дыбысты өшіру және қосу үшін пайдаланыңыз.

## 16 **PLAY MODE/TUNING MODE түймесі**

- Ойнату режимін таңдауға пайдаланыңыз (11-бет).
- Ойнату режимін реттеуге пайдаланыңыз (14-бет).

## 17 **REPEAT/FM MODE түймесі**

- Ойнату режимін қайталауға пайдаланыңыз (12-бет).
- FM стерео немесе моно қабылдауды таңдауға пайдаланыңыз (14-бет).

## 18 **■ (тоқтату) түймесі**

Ойнатуды тоқтатуға пайдаланыңыз.

## 19 **CLEAR түймесі**

Бағдарламаланған тректі жоюға пайдаланыңыз (13-бет).

## 20 **RETURN түймесі**

Алдыңғы күйге оралуға пайдаланыңыз.

## 21 **⊕ (енгізу) түймесі**

Элементті растауға пайдаланыңыз.

## 22 **⏪/⏩/⏮/⏭ түймелері**

Элементті таңдауға пайдаланыңыз.

### **+/- түймелері**

MP3/WMA дискісіндегі немесе USB құрылғысындағы қалтаны (альбомды) таңдауға пайдаланыңыз.

## 23 **TUNER MEMORY түймесі**

Радио станцияларды алдын ала орнатуға пайдаланыңыз (14-бет).

## 24 **TUNER PRESET (1-4) түймелері**

4 тіркелген FM станцияларын реттеуге пайдаланыңыз.

## 25 **TIMER MENU түймесі**

Таймер мәзірін орнатуға пайдаланыңыз (23-бет).

## 26 **SLEEP түймесі**

Ойнату таймерін орнатуға пайдаланыңыз (23-бет).

## 27 **DISPLAY түймесі**

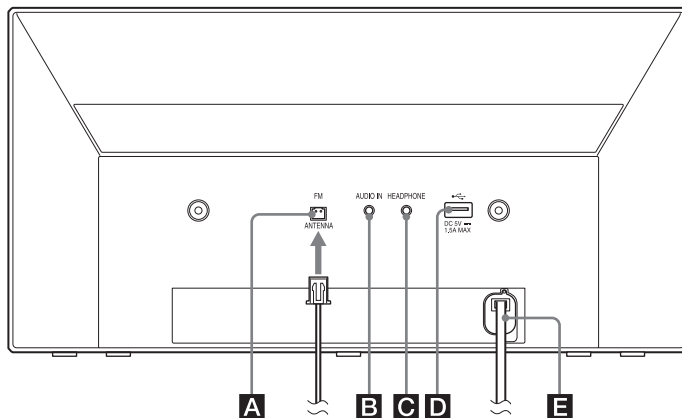
Дисплей терезесінде көрсетілетін ақпаратты өзгертуге пайдаланыңыз [6].

Анықталмайтын таңба орнында " \_ " астыңғы сызық көрсетіледі.

Қуат өшірілген кезде осы түйме басылса, сағат уақыты көрсетіледі.



## Негізгі құрылғы (артынан)



### **A** FM ANTENNA

FM антеннасын жалғаңыз.

#### Ескерте

- Сигнал жақсы қабылданатын орын мен бағытты тауып, FM антеннасын тұрақты бетке (терезе, қабырға, т.б.) орнатыңыз.
- FM антеннасының ұшын жабысқақ таспамен бекітіңіз.

### **B** AUDIO IN (сыртқы кіріс) ұясы

Аудио жалғау кабелімен қосымша сыртқы жабдықты жалғаңыз (жинаққа кірмейді).

### **C** HEADPHONE ұясы

Құлаққаптарды қосуға пайдаланыңыз.

### **D** ↔ (USB) порты

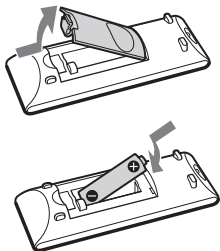
USB құрылғысын қосу үшін қолданыңыз (16-бет).

### **E** ~ AC IN (120-240 V AC) кірісі

Ток сымын қабырға розеткасына қосыңыз.

## Қашықтан басқару құралын дайындау

Төменде көрсетілген полюстерін сәйкестендіре отырып R6 (AA өлшемді) батареяны (жинақта берілмеген) салыңыз.



### Қашықтан басқару құралын пайдалану туралы ескертулер

- Қалыпты пайдалану арқылы батарея алты айға созылуы тиіс.
- Қашықтан басқару құралын ұзақ уақытқа пайдаланбасаңыз, шашырау мен коррозиядан қорғау үшін батареяны алып тастаңыз.

## Сағат қою

- 1 Жүйені қосу үшін I/⏻ [5] түймесін басыңыз.
- 2 TIMER MENU [25] түймесін басыңыз. Егер сағат бірінші рет орнатылса, 4-қадамға өтіңіз.
- 3 ▲/▼ [22] түймесін "CLOCK" таңдау үшін басып, ⊕ [21] түймесін басыңыз.
- 4 ▲/▼ [22] түймесін сағатты орнату үшін басып, ⊕ [21] түймесін басыңыз.
- 5 ▲/▼ [22] түймесін минут орнату үшін басып, ⊕ [21] түймесін басыңыз. Сағатты орнатуды аяқтаңыз.

### Ескертпе

- Қуат сымын ажыратсаңыз немесе қуат беруде ақау болса, сағаттың параметрлері қалпына келтіріледі.

### Жүйе өшіп тұрғанда, сағатты көрсету

Сағатты көрсету үшін DISPLAY [27] түймесін басыңыз. Сағат 8 секундтай уақыт көрсетіледі.

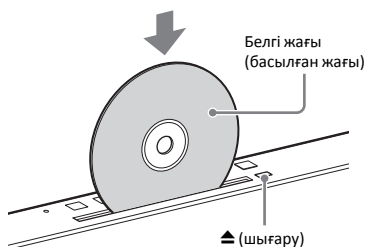
## CD дискісін тыңдау

# CD-DA/MP3/WMA дискісін ойнату

1 CD [1] түймесін басыңыз.

2 CD дискісін құрылғының жоғарғы жағындағы диск жетегіне [9] салыңыз.

Дискіні салғанда, баспа жағын өзіңізге қаратыңыз.



3 ► [2] түймесін басыңыз.

Диск жетекке салынып тұрғанда функцияны басқасынан "CD" опциясына ауыстырсаңыз, дисплей терезесінен "READING" жазуы өшкеннен кейін, ► [2] түймесін басыңыз [6]. Қашықтан басқару құралы немесе құрылғыдағы түймелер арқылы жылдам алға немесе артқа айналдыруға, тректі, файлды немесе қалтаны таңдауға (MP3/WMA дискісінде), т.б. болады.

## CD дискісін шығару

Құрылғыдағы ▲ [7] түймесін басыңыз.

### Keңес

- Диск ұясын құлыптауға болады [9]. Құрылғыда FUNCTION [1] және VOL - [4] түймелерін бір уақытта 5 секунд басып тұрып, [6] дисплей терезесінде пайда болып, ▲ [7] түймесінің жұмысы тоқтайды. Диск науасын [9] босату үшін бірдей процедураны қайталаңыз.

### Ескертпе

- Бұл жүйеде 8 см CD дискілері ойнатылмайды.
- Стандартты емес пішінді (мысалы, жүрек, шаршы, жұлдыз) дискіті салмаңыз. Салған жағдайда жүйеге жөнделмейтін зақым тиюі мүмкін.
- Таспасы немесе жапсырмалары бар дискіті салуға болмайды, себебі құрылғыны бұзуы мүмкін.
- Дискіті шығарған кезде оның бетін ұстамаңыз.

## Ойнату режимін өзгерту

Ойнату режимі бір музыканы қайталап немесе кездейсоқ ретпен ойнату мүмкіндігін береді.

1 Ойнатуды тоқтату үшін ■ [18] түймесін басыңыз.

2 Ойнату режимін таңдау үшін PLAY MODE [16] бірнеше рет басыңыз.

Ұсынылатын ойнату режимдері:

Ойнату режимі	Әсері
<b>FOLDER*</b>	Таңдалған қалтадағы барлық тректерді ойнатады. "FLDR" дисплей терезесінде [6] пайда болады.
<b>SHUFFLE</b>	Барлық тректерді қайталап ерікті тәртіппен ойнатады. "SHUF" дисплей терезесінде [6] пайда болады.
<b>FOLDER SHUFFLE*</b>	Таңдалған қалтадағы барлық тректерді ерікті тәртіппен ойнатады. "FLDRSHUF" [6] дисплей терезесінде пайда болады.
<b>PROGRAM</b>	Бағдарламамен белгіленген тректерді немесе файлдарды ойнатады. "PROGRAM" [6] дисплей терезесінде пайда болады. Мәліметтерді "Бағдарлама құру (бағдарламаны ойнату)" (12-бет) бөлімінен қараңыз.
<b>OFF</b>	Тректі немесе файлды ойнатады.

\* Бұл ойнату режимі USB құрылғысын немесе MP3/WMA дискісін ойнатуға ғана қолданылады.

## REPEAT

Қайта ойнату режиміне ауыстыру үшін REPEAT [17] түймесін бірнеше рет басыңыз. Ұсынылатын ойнату режимдері:

Ойнату режимі	Өсері
ONE	Таңдалған тректі қайталап ойнатады. "REP ONE" [6] дисплей терезесінде пайда болады.
FOLDER*	Таңдалған қалтадағы барлық тректерді қайталап ойнатады. "REP FLDR" [6] дисплей терезесінде пайда болады.
ALL	Дисктегі барлық тректерді қайталап ойнатады. "REP ALL" [6] дисплей терезесінде пайда болады.
OFF	Қайталап ойнатуды өшіреді.

\* Бұл ойнату режимі USB құрылғысын немесе MP3/WMA дискісін ойнатуға ғана қолданылады.

### "PLS STOP" пайда болған кезде.

Ойнату барысында ойнату режимін өзгерту мүмкін емес. Ойнатуды тоқтатып, ойнату режимін өзгертіңіз.

#### Ескертпе

- Қуат сымы ажыратылса, ойнату режимі автоматты түрде өшіріледі.

### MP3/WMA дискілерін ойнату туралы ескерту

- MP3/WMA файлдары салынған дискіге қажетсіз қалталар мен файлдарды сақтамаңыз.
- MP3/WMA файлдары жоқ қалталарды жүйе ашпайды.
- Жүйеде тек ".mp3" кеңейтіміне ие MP3/WMA файлдарын ойнатуға болады. Файлдың атауында ".mp3" кеңейтімі бола тұра, MP3/WMA файлы болып табылмаса, оны ойнатқанда, жүйені бұзатын қатты шу шығуы мүмкін.
- Бұл жүйе қолдау көрсететін MP3/WMA қалталары мен файлдарының ең үлкен саны:
  - 256\* қалта (түбірлік қалтаны қоса)
  - 999 файл
  - бір қалтаға салынған 999 файл
  - 8 қалта деңгейі (файлдардың тармақты құрылымы)

\* Булардың қатарына MP3/WMA немесе басқа файлдары жоқ қалталар да кіреді. Қалтаның құрылымына байланысты жүйе аша алатын қалталардың саны нақты шамасынан аз болуы мүмкін.

- MP3/WMA кодтау/жазу бағдарламалық құралдары, CD-R/RW жетегі және жазба құралдарының барлығымен үйлесімдіктің болуына кепілдік берілмейді. Үйлесімсіз MP3/WMA дискілері шу тудыруы, үзік ойнатылуы немесе мүлдем ойнатылмауы мүмкін.

## Бағдарлама құру (бағдарламаны ойнату)

Бағдарламамен белгіленген тректі немесе файлды ойнатады.

- 1 Ойнатуды тоқтату үшін ■ [18] түймесін басыңыз.

- 2 "PROGRAM" таңдау үшін PLAY MODE [16] бірнеше рет басыңыз.

- 3 MP3 дискісі болса, [ + / - ] [22] түймесімен бағдарламаға енгізілетін тректер немесе файлдар салынған қалтаны таңдаңыз.

- 4 [ << / >> ] [3] түймесімен қажетті тректі немесе файлды таңдап, [ + ] [21] түймесін басыңыз.



Таңдалған трек немесе файл нөмірі

Таңдалған трек немесе файлдың жалпы ойнатылу

Бағдарламаға басқа тректерді немесе файлдарды қосу үшін жоғарыдағы әрекеттерді қайталаңыз.

## 5 ► [2] түймесін басыңыз.

Тректерден немесе файлдардан тұратын бағдарлама ойнатыла бастайды.

### Ескертпе

- MP3/WMA файлы үшін таңдалған файлдың аты немесе тақырыбы алдымен дисплей терезесінде [6] пайда болады және жалпы ойнату уақыты көрсетілмейді.

## Бағдарламаның ойнатылуын болдырмау

2-қадамда "OFF" параметрін "PROGRAM" үшін таңдаңыз.

## Бағдарламадағы тректі немесе файлды жою

Ойнату тоқтағанда CLEAR [19] түймесін басыңыз.

Түймені басқан сайын бағдарламадағы соңғы трек немесе файл өшіп отырады.

Бағдарламадағы барлық тректер немесе файлдар жойылғанда, "NO STEP" жазуы көрсетіледі.

### Keңес

- Бағдарламаға 64 трек немесе файл енгізуге болады. Бағдарламадағы 64 трекке немесе файлға тағы қосу әрекеті жасалса, "FULL" жазуы көрсетіледі. Бұл жағдайда қажетсіз тректерді жойыңыз.
- Сол бағдарламаны қайта ойнату үшін ► [2] түймесін басыңыз.

### Ескертпе

- Бағдарламаны құрғаннан кейін дискіні шығарған немесе қуат сымын ажыратқан жағдайда, бағдарламадағы барлық тректер немесе файлдар жойылады.

## Радио станцияны реттеу

- 1 FM [1] түймесін басыңыз.
- 2 "AUTO" таңдау үшін TUNING MODE [16] бірнеше рет басыңыз. Түймені басқан сайын режим AUTO, MANUAL немесе PRESET күйіне өзгереді.
- 3 TUNING +/- [3] түймесін басыңыз. Дисплей терезесіндегі жиілік көрсеткіші [6] өзгеруді бастап, FM стерео таратылымы алынған кезде автоматты түрде тоқтатылады (**авто түзету**).

### Қолмен дәлдеу

- 1 FM функциясында TUNING MODE [16] түймесін "MANUAL" таңдау үшін бірнеше рет басыңыз.
- 2 Қажетті станцияға дәлдеу үшін TUNING +/- [3] түймесін бірнеше рет басыңыз. Келесі түймені басыңыз: Әрбір басу бір жиілік қадамымен жиілікті жоғары/төмен түзетеді. Келесіні басып тұрыңыз: Түйме босатылғанша бірнеше жиілік қадамымен жиілікті жоғары/төмен жылжытыңыз.

### Кеңес

- FM стерео таратылымынан шу шығып тұрса, FM MODE [17] түймесін "MONO", дыбысты қабылдауды таңдау үшін басыңыз. Сонда шу азаяды.
- RDS қызметтерін қамтамасыз ететін станцияны реттегенде, теледидар дисплейде бағдарлама станция атауы пайда болады.

## Радиостанцияларды бастапқы қалпына келтіру

Қажетті радио станцияларды алдын ала белгілеп қоюға болады.

- 1 Қалаған станцияға қойыңыз.
- 2 TUNER MEMORY [23] түймесін басыңыз.
- 3 Нөмірді таңдау үшін PRESET +/- [3] түймесін бірнеше рет басып, ⊕ [21] түймесін басыңыз. Сондай-ақ, TUNER PRESET (1-4) [24] немесе ◀/▶/↔ [22] басу арқылы алдын ала орнатылған нөмірді таңдауға болады.

Белгіленген нөмір



Дисплей терезесінде [6] "COMPLETE" жазуы көрсетіліп, радио станция алдын ала белгілеу нөмірімен тіркеледі. Басқа радио станцияларды тіркеу үшін жоғарыдағы әрекеттерді қайталаңыз.

### Кеңес

- 20 FM станциясына дейін бастапқы қалпына келтіруге болады.
- 3-қадамда тіркеліп қойған нөмірді таңдасаңыз, алдын ала белгіленген радио станцияны жаңадан дәлденген радио станция алмастырады.

## Алдын ала орнатылған радио станциясын таңдау

1-4 алдын ала орнатылған нөмірге тіркелген радио станциялар үшін жүйе FM функциясында болған кезде радио станция TUNER PRESET (1-4) **[24]** түймесін басу арқылы реттеледі.

5 немесе одан жоғары алдын ала орнатылған нөмірге тіркелген радио станциялар үшін TUNING MODE **[16]** түймесін "PRESET" таңдауға бірнеше рет басып, PRESET +/- **[3]** немесе **↔/▲/▼/▶** **[22]** түймелерін қажетті алдын ала орнатылған нөмірді таңдауға басыңыз.


## USB құрылғысындағы файлдарды тыңдау

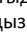
# USB құрылғысындағы файлдарды ойнату

Жүйеге USB құрылғысын жалғау арқылы онда сақталған WALKMAN® немесе цифрлық медиа ойнатқыш сияқты аудио файлдарды ойнатуға болады.

Үйлесімді USB құрылғылары туралы мәліметтерді "Үйлесімді USB құрылғылары мен нұсқалары" (30-бет) бөлімінен қараңыз.

**1** USB **1** түймесін басыңыз.

**2** USB құрылғысын құрылғының артындағы  (USB) портына **D** қосыңыз.

USB құрылғысын USB құрылғысымен берілген USB кабелі арқылы құрылғыдағы  (USB) портына **D** тікелей қосыңыз. "SEARCH" жойылғанша күтіңіз.

**3**  **2** түймесін басыңыз.

Ойнатыла бастайды. Қашықтан басқару құралы немесе құрылғыдағы түймелермен тректі, файлды немесе қалтаны таңдау арқылы жылдам алға немесе артқа айналдыруға болады.

### Кеңес

- USB құрылғысын ойнатқанда, ойнату режимін және қайта ойнату режимін таңдауға болады. Қажетті ойнату режимін таңдау үшін PLAY MODE **16** немесе REPEAT **17** түймесін басыңыз. Мәліметтерді "Ойнату режимін өзгерту" (11-бет) бөлімінен қараңыз.
- USB құрылғысы жүйеге жалғанғанда, батарея автоматты түрде зарядтала бастайды. USB құрылғысы зарядталмай тұрса, ажыратып, оны қайта жалғаңыз. Кейбір USB құрылғыларын жүйемен зарядтау мүмкін емес. USB құрылғысының зарядталу күйі туралы мәліметтерді оның пайдалану нұсқаулығынан қараңыз.

### Ескертпе

- Жүйедегі ойнату реті жалғанған цифрлық медиа ойнатқыштың ойнату ретінен өзгеше болуы мүмкін.
- USB құрылғысын ажыратқанда, жүйе өшіп тұруы керек. USB құрылғысын жүйе қосулы кезде шығарса, ондағы деректер бүлінуі мүмкін.
- USB кабелі қажет болғанда, USB құрылғысымен бірге келген USB кабелін жалғаңыз. Жалғауға қатысты толық мәліметті жалғанатын USB құрылғысының пайдалану нұсқаулығынан қараңыз.
- Жалғанатын USB құрылғысының түріне байланысты жалғананнан кейін "SEARCH" жазуы бірден шықпауы мүмкін.
- Жүйені және USB құрылғысын USB концентраторы арқылы жалғауға болмайды.
- USB құрылғысы жалғанғанда, жүйе USB құрылғысындағы барлық файлдарды оқиды. USB құрылғысында қалталар немесе файлдар көп болса, USB құрылғысын оқып болғанша біраз уақыт өтуі мүмкін.
- Кейбір USB құрылғыларына жүйеден сигнал жіберу немесе оларды оқу процесі ұзаққа созылуы мүмкін.
- Кодтау/жазу бағдарламалық құралдарының барлығымен үйлесімдіктің болуына кепілдік берілмейді. USB құрылғысындағы аудио файлдар үйлесімсіз бағдарламалық жасақтамамен кодталған болса, шу шығаруы немесе ашылмауы мүмкін.
- Бұл жүйе қолдау көрсететін USB құрылғысындағы қалталар мен файлдардың ең үлкен саны:
  - 256\* қалта (түбірлік қалтаны қоса)
  - 999 файл
  - бір қалтаға салынған 999 файл
  - 8 қалта деңгейі (файлдардың тармақты құрылымы)\* Бұларға ойнатылатын аудио файлдары жоқ немесе бос қалталар да кіреді. Қалтаның құрылымына байланысты жүйе аша алатын қалталардың саны нақты шамасынан аз болуы мүмкін.
- Жүйе жалғанған USB құрылғысының кейбір функцияларына қолдау көрсетпеуі мүмкін.
- Аудио файлдары жоқ қалталарды жүйе ашпайды.
- Осы жүйемен тыңдауға болатын аудио пішімдер:
  - MP3: файл кеңейтімі - ".mp3"
  - WMA\*\*: файл кеңейтімі ".wma"Файлдың атауында дұрыс файл кеңейтімі көрсетілсе де, нақты файл басқа болса да, жүйе қатты шуыл шығаруы мүмкін немесе дұрыс жұмыс істемейуі мүмкін.

\*\* DRM (Digital Rights Management) авторлық құқық қорғауы бар немесе онлайн музыка дүкенінен жүктелген файлдар бұл жүйеде ойнатылмайды. Осы файлдардың біреуін ойнатып көрсеніз, жүйе келесі қорғалмаған аудио файлың ойнатады.



## Қосымша аудио құрамдастары бар музыканы тыңдау

# Қосымша аудио құрамдастары бар музыканы ойнату

Құрылғыға жалғанған қосымша аудио құрамдастарының трегін ойнатуға болады.

### Ескертпе

- Алдымен VOLUME – [4] түймесі арқылы дыбыс деңгейін басып қойыңыз.

---

**1** AUDIO IN [1] түймесін басыңыз.

---

**2** Оның аудио сөзін жалғау сымын құрылғының артқы жағындағы AUDIO IN ұясына **B** және қосымша сыртқы жабдықтың шығыс терминалына жалғаңыз.

---

**3** Жалғанған құрамдас дерегін ойната бастаңыз.  
Ойнату барысында жалғанған құрамдастағы дыбыс деңгейін реттеңіз.

---

**4** Дыбыс деңгейін реттеу үшін VOLUME +/- [4] түймесін басыңыз.

### Ескертпе

- Жалғанған құрамдастағы дыбыс деңгейі тым төмен болса, жүйе автоматты түрде Күту режиміне өтіп кетуі мүмкін. Мәліметтерді "Автоматты күту функциясын орнату" (21-бет) бөлімінен қараңыз.

## BLUETOOTH байланысы арқылы музыка тыңдау

# Жүйені BLUETOOTH құрылғысымен жұптастырып, музыка тыңдау

Сымсыз байланыс арқылы BLUETOOTH құрылғысынан музыка тыңдауға болады. BLUETOOTH функциясын қолдану үшін алдымен жүйені BLUETOOTH құрылғысымен жұптастырып, құрылғыны тіркеу қажет.

### Ескертпе

- Байланыс орнатылатын BLUETOOTH құрылғысын жүйеден бір метрден жақын қашықтыққа қойыңыз.
- BLUETOOTH құрылғысы сенсор (NFC) функциясына қолдау көрсетсе, келесі процедураны өткізіп жіберіңіз. "Бір рет түрту (NFC) арқылы музыка тыңдау" бөлімін қараңыз (20-бет).

## 1 BLUETOOTH MENU [12] түймесін басыңыз.

Егер BLUETOOTH функциясы жүйеде жұптастыру ақпараты жоқ кезде таңдалса, жүйе жұптастыру режиміне автоматты түрде өтеді.

Сондай-ақ, бірліктегі түйме арқылы жұптастыруды орындаңыз. "Бірліктегі түйме арқылы жұптастыруды орындаңыз" (18-бет) бетін қараңыз.

## 2 ▲/▼ түймесін "PAIRING" таңдау үшін басып, ⊕ [21] түймесін басыңыз.

Жүйе жұптастыру режиміне өтеді. "PAIRING" [6] дисплей терезесінде пайда болып, Ⓢ (BLUETOOTH) индикаторы [11] жылдам жыпылықтайды.

## 3 BLUETOOTH құрылғысымен осы жүйені іздеңіз.

BLUETOOTH құрылғысының дисплейінде табылған құрылғылардың тізімі шығуы мүмкін.

## 4 [SONY:CMT-X3CD] (осы жүйе) таңдаңыз.

BLUETOOTH құрылғысында рұқсат кілтін енгізу сұралса, "0000" деп теріңіз. Құрылғының дисплей терезесінде бұл жүйенің атауы шықпаса, 1-қадамнан бастап қайталаңыз. Жұптастыру аяқталған кезде BLUETOOTH байланысы автоматты түрде анықталады. "BT AUDIO" [6] дисплей терезесінде пайда болып, Ⓢ (BLUETOOTH) индикаторы [11] жыпылықтайды. Бұл қадамды 5 минут ішінде орындаңыз, болмаса біріктіру тоқтатылады. Егер жұптастыру тоқтатылса, 1-қадамды қайта жалғастырыңыз.

## 5 ► [2] түймесін басыңыз.

Ойнатыла бастайды. BLUETOOTH құрылғысына байланысты ► [2] түймесін қайта басыңыз. Сондай-ақ BLUETOOTH құрылғысында музыка ойнатқышты іске қосу қажет болуы мүмкін.

## 6 Дыбыс деңгейін реттеу үшін VOLUME +/- [4] түймесін басыңыз.

Дыбыс деңгейі жүйеден өзгертілмесе, BLUETOOTH құрылғысынан реттеңіз.

## Бірліктегі түйме арқылы жұптастыруды орындаңыз

1 FUNCTION [1] түймесін "BT AUDIO" таңдау үшін қайта-қайта басыңыз.

2 FUNCTION [1] түймесін Ⓢ (BLUETOOTH) индикаторы [11] жылдам жыпылықтауы басталғанша басып тұрыңыз.

Жүйе жұптастыру режиміне өтеді. "PAIRING" [6] дисплей терезесінде пайда болады.

BLUETOOTH байланысын орнату үшін қашықтан басқару құралы арқылы 2-қадамнан кейін бір процедураларды орындаңыз.

#### Кеңес

- BLUETOOTH байланысы бір BLUETOOTH құрылғысымен орнатылып тұрғанда басқа BLUETOOTH құрылғысымен жұптасу әрекетін жасауға болады.

#### Ескерте

- Жоғарыда сипатталған функциялар кейбір BLUETOOTH құрылғыларында болмауы мүмкін. Сонымен қатар нақты функциялар қосылған BLUETOOTH құрылғысына байланысты өзгеше болуы мүмкін.
- Жұптасу бір рет жасалғаннан кейін, оны қайта орындаудың қажеті жоқ. Бірақ мына жағдайларда жұптасуды қайтадан орындауға тура келеді:
  - BLUETOOTH құрылғысы жөнделгеннен кейін, жұптасу туралы ақпарат өшіп қалды.
  - Жүйені 8-ден аса BLUETOOTH құрылғысымен жұптастыруға әрекет жасауға болады. Бұл жүйені 8 BLUETOOTH құрылғыға дейін жұптастыруға болады. 8 құрылғыға қоса тағы бір BLUETOOTH құрылғысын жұптастырса, жүйемен бірінші байланысқан құрылғының жұптасу туралы ақпараты жойылып, орнына жаңасы жазылады.
  - Қосылған құрылғыдан жүйемен жұптасуды тіркеу ақпараты жойылады.
  - Жүйені бастапқы күйіне келтірсе немесе жүйемен жұптасу журналын өшірсе, жұптасу туралы барлық ақпарат жойылады.
- Бұл жүйенің дыбысын BLUETOOTH динамикінен шығару мүмкін емес.
- Рұқсат кілті "рұқсат коды", "PIN коды", "PIN нөмірі" немесе "құпиясөз" деп аталуы мүмкін.
- BLUETOOTH байланысы бір BLUETOOTH құрылғысымен орнатылып тұрғанда басқа BLUETOOTH құрылғысымен BLUETOOTH байланысын жасау мүмкін емес. Алдымен байланысты тоқтатып, басқа құрылғымен қосыңыз.
- Жүйе тек қосалқы ауқым кодіне қолдау көрсетеді.

## Жұптастыру операциясын BLUETOOTH құрылғысымен болдырмау

BLUETOOTH MENU [12], BLUETOOTH [1] түймесін басыңыз немесе көзін өзгертіңіз.

#### Кеңес

- Жүйеде жұптастыру ақпараты жоқ, жұптастыру операциясын тоқтату мүмкін емес.

## BLUETOOTH құрылғысымен байланысты үзу

BLUETOOTH MENU [12] және  $\uparrow/\downarrow$  [22] түймесін "DISCONCT" таңдау үшін басып,  $\oplus$  [21] түймесін басыңыз.

#### Кеңес

- Сондай-ақ, BLUETOOTH құрылғысынан BLUETOOTH байланысын үзіңіз.

## Жұптасуды тіркеу ақпаратын өшіру

- 1 BLUETOOTH [1] түймесін басыңыз.
- 2 FUNCTION [1] және  $\triangle$  [7] түймесін бір уақытта "RESET" тармағы дисплей терезесінде [6] пайда болғанша басыңыз.

#### Ескерте

- Жұптасу туралы ақпаратты жойғаннан кейін, BLUETOOTH байланысын орнату үшін жұптасу процедурасын қайта орындау қажет.

## Тіркелген құрылғы арқылы музыка тыңдау

"Жүйені BLUETOOTH құрылғысымен жұптастырып, музыка тыңдау" бөліміндегі 1-қадамнан кейін, BLUETOOTH құрылғысын жүйемен байланыстырып, жүйедегі  $\blacktriangleright$  [2] түймесімен ойнатуды бастаңыз.

# Бір рет тұрту (NFC) арқылы музыка тыңдау

NFC - ұялы телефондар және IC тегтер сияқты әртүрлі құрылғылар арасында қысқа ауқымды сымсыз байланыс орнататын технология. Смартфонды/планшетті жүйеге тигізсеңіз болды. Жүйе автоматты түрде қосылып, жұптасу және BLUETOOTH байланысы орнатылады. Алдымен NFC параметрлерін қосыңыз.

## 1 Смартфонды/планшетті құрылғыдағы N-mark белгісіне тигізіңіз.

Смартфонды/планшетті құрылғыға тигізіп, смартфон/планшет дiрiлдегенше немесе қысқа дыбыс ойнатылғанша күтiңiз. Смартфон пайдалану нұсқаулығындағы смартфонды/планшеттi тигiзiп, байланыс орнату туралы бөлiмдi қараңыз.

## 2 Байланысты орнатқаннан кейiн түймесiн басыңыз. Ойнатыла бастайды. Орнатылған байланысты үзу үшiн смартфонды/планшеттi құрылғыдағы N-Mark белгiсiне тигiзiңiз.


### Кеңес

- Үйлесiмдi смартфондарда NFC функциясы болуы керек (үйлесiмдi операциялық жүйе: Android 3.x ерекшелiгiмен Android 2.3.3 немесе кейiнгi нұсқасы). Үйлесiмдi құрылғылар туралы ақпаратты төмендегi веб-сайттан қараңыз.  
<http://support.sony-europe.com/>
- Құрылғыға тигiзгеннен кейiн де смартфон/планшет жауап бермесе, оған "NFC Easy Connect" бағдарламасын жүктеп, iске қосыңыз. Содан кейiн қайтадан құрылғыға тигiзiңiз. "NFC Easy Connect" - Android™ операциялық жүйесiне арналған тегiн бағдарлама. Төмендегi 2D кодын сканерлеңiз.



- NFC мүмкiндiгiн қолдайтын смартфонды/планшеттi басқа BLUETOOTH құрылғысы жалғанып тұрған жүйеге тигiзгенде, BLUETOOTH құрылғысы ажыратылып, жүйе смартфонмен/планшетпен байланысады.

### Ескертпе

- Кейбiр елдер мен аймақтарда, NFC-үйлесiмдi қолданбасын жүктеп алу мүмкiн болмайды.
- Кейбiр смартфондар/планшеттер үшiн бұл функция "NFC Easy Connect" қолданбасын жүктемейiнше қолжетiмдi болмауы мүмкiн. Бұл жағдайда, смартфонның/планшеттiң жұмысы мен техникалық сипаттары осы нұсқаулықта берiлген сипаттамадан басқаша болуы мүмкiн. Мәлiметтер үшiн смартфонмен/планшетпен бiрге қамтамасыз етiлетiн пайдаланушы нұсқаулығын қараңыз.
- Егер жүйе CD жүктеу кезiнде немесе USB құрылғысын iздеу кезiнде NFC функциясы бар смартфонмен/планшетпен байланысса, BLUETOOTH байланысы ақаулы болуы мүмкiн.
- Жүйе қосылған кезде және бiр рет тұрту (NFC) арқылы BLUETOOTH байланысымен керi ойнатылса, дыбысты керi ойнату трек басында естiлмеуi мүмкiн. Керi ойнатуды басынан бастау үшiн   түймесiн басыңыз немесе BLUETOOTH байланысын жүйе қосылғаннан кейiн жасаңыз.

## Автоматты күту функциясын орнату

Жүйеде ешқандай амал қолданылмаса немесе аудио сигнал шығып тұрмаса, 15 минуттан кейін автоматты түрде күту режиміне өтеді (Автоматты күту режиміне өту функциясы). Әдепкі параметр бойынша Автоматты күту режиміне өту функциясы қосылып тұрады.

**1** Жүйені қосу үшін **I/⏻** **[5]** түймесін басыңыз.

**2** **I/⏻** **[5]** түймесін 3 секундтан аса басып тұрыңыз.

"AUTO STANDBY ON" **[6]** дисплей терезесінде пайда болады.

Функцияны өшіру үшін бірдей процедураны қайталаңыз.

"AUTO STANDBY OFF" **[6]** дисплей терезесінде пайда болады және функция өшіріледі.

### Keңес

- Жүйе күту режиміне өткен кезде, "STANDBY" пайда болып, **[6]** дисплей терезесінде 8 рет жыпылықтайды.

### Ескертпе

- Қосып қойсаңыз да, Автоматты күту режиміне өту функциясы тюнер функциясында (FM) істемейді.
- Жүйе мына жағдайларда күту режиміне автоматты түрде кірмеуі мүмкін:
  - FM функциясын пайдаланғанда;
  - дыбыс сигналы анықталып жатқанда;
  - аудио тректер немесе файлдар ойнап тұрғанда;
  - ойнату таймері немесе Ұйқы таймері қосылып тұрғанда.
- Автоматты күту режиміне өту функциясы қосылып тұрса да, мына жағдайларда жүйе күту режиміне кіргенше уақыттың (15 минуттай) кері санағын қайта жүргізеді:
  - USB функциясында USB құрылғысы жалғанып тұрғанда;
  - қашықтан басқару құралынан немесе құрылғыдан түйме басылғанда.

## BLUETOOTH күту режимі функциясын орнату

BLUETOOTH күту режимін қосқанда, өшіп тұрса да, жүйе BLUETOOTH байланысының күту режиміне өтеді. Әдепкі параметр бойынша бұл режим өшіп тұрады.

**1** BLUETOOTH MENU **[12]** түймесін басыңыз.

**2** **▲/▼** **[22]** түймесін "BT: STBY" таңдау үшін басып, **+** **[21]** түймесін басыңыз.

**3** **▲/▼** **[22]** түймесін "ON" немесе "OFF" мәнін таңдау үшін басып, **+** **[21]** түймесін басыңыз.

**4** Жүйені өшіру үшін **I/⏻** **[5]** түймесін басыңыз.

### Keңес

- Бұл режим "ON" мәніне қойылған болса, автоматты түрде қосылып, BLUETOOTH құрылғысынан BLUETOOTH байланысын жасау арқылы музыка тыңдауға болады.

### Ескертпе

- Жүйеде жұптастыру ақпараты жоқ, бұл режим қолжетімсіз. Бұл режимді пайдалану үшін жүйені құрылғыға қосу керек және оның жұптастыру ақпараты бар.

# Сымсыз BLUETOOTH сигналын "ON/OFF" мәніне қою

Құрылғы қосылып тұрғанда, BLUETOOTH сигналын басқаруға болады. Әдепкі параметр - ON.

**1** Жүйені қосыңыз.

**2** Құрылғыдағы **▶||** **2** және **VOL+** **4** түймесін 5 секунд басып тұрыңыз.

**3** "BT OFF" (сымсыз BLUETOOTH сигналы өшіп тұр) немесе "BT ON" (сымсыз BLUETOOTH сигналы қосылып тұр) жазуы шыққанда, түймені жіберіңіз.

## Keңес

- Бұл параметрдің мәні "OFF" болып тұрғанда, BLUETOOTH функциясы істемейді.
- Егер құрылғы өшірулі күйіне орнатылған NFC функциясы бар смартфон/планшет арқылы түртілсе, жүйе қосылып, осы параметр ON күйіне өзгертіледі.
- Бұл параметр өшіп тұрғанда, BLUETOOTH күту режимі қойылмайды.
- Параметр өшіп тұрғанда, жүйе мен BLUETOOTH құрылғысы жұптаспайды.

# Дыбысты реттеу

Әр түрлі стильдерден қажетті дыбысты таңдап, төменгі жиіліктегі дыбыс тиімділігін өзгертуге болады.

## Қажетті дыбысты таңдау

Келесі стильдерден қажетті дыбысты таңдау үшін EQ **13** түймесін қайталап басыңыз: "ROCK", "POP", "JAZZ", "CLASSIC", "R ЖӘНЕ B/HIP HOP", "FLAT".

## Төменгі жиіліктегі дыбыс тиімділігін өзгерту

MEGA BASS **14** түймесін басыңыз. Әрбір басу мүмкіндікті қосады ("BASS ON") және өшіреді ("BASS OFF").

## Keңес

- Әдепкі параметр - "BASS ON".

# Таймерлерді қолдану

Жүйеде екі таймер ұсынылады: Ұйқы және Ойнату.

## Ескертпе

- Ұйқы таймері Ойнату таймерінен басым келеді.

## Ұйқы таймерін қою

Белгіленген уақытта жүйе автоматты түрде өшеді.

- 1 SLEEP [26] түймен уақытты таңдауға бірнеше рет басып, ⊕ [21] түймесін басыңыз.

10 минуттың инкрементте "SLEEP 10" (10 минут) күйінен "SLEEP 90" (90 минут) күйіне дейін немесе "AUTO" таңдауға болады. Егер "AUTO" таңдалса, жүйе CD немесе USB құрылғысын ойнату аяқталғаннан кейін автоматты түрде өшіріледі.

## Кеңес

- Ұйқы таймерінің қалған уақытын көру үшін SLEEP [26] түймесін қайта басыңыз.
- Ұйқы таймері сағат қойылмаған жағдайда да істей береді.

## Ұйқы таймерін өшіру

Жоғарыдағы 1-қадамда "OFF" мәнін таңдаңыз.

## Ойнату таймерін қою

CD, USB құрылғысын немесе радионы белгіленген бір уақытта тыңдауға болады.

## Ескертпе

- Таймерді орнатпас бұрын сағаттың орнатылғанын тексеріңіз (10-бет).

- 1 Дыбыс көзін дайындаңыз.

- 2 TIMER MENU [25] түймесін басыңыз.

- 3 ▲/▼ [22] түймесімен "PLAY SET" тармағын таңдап, ⊕ [21] түймесін басыңыз.

Дисплей терезесінде [6] басталу уақыты жыпылықтайды.

- 4 ▲/▼ [22] түймесімен уақытты таңдап, ⊕ [21] түймесін басыңыз.

Дәл сол әрекеттер арқылы операция басталатын уақыттың "MINUTE" мәнін, содан кейін аяқталатын уақыттың "HOUR" және "MINUTE" мәндерін қойыңыз.

- 5 ▲/▼ [22] түймесімен қажетті дыбыс көзін таңдап, ⊕ [21] түймесін басыңыз.

Ойнату таймерінің растау дисплейі көрсетіледі.

- 6 Жүйені өшіру үшін I/⏻ [5] түймесін басыңыз.

## Кеңес

- Дыбыс көзі радио болса, жүйені өшірмес бұрын радио станцияға алдын ала дәлдеп қойыңыз (14-бет).
- Таймер параметрін өзгерту үшін процедураны басынан бастап орындаңыз.

## Ескертпе

- Жүйе ойнату таймерінде орнатылған уақытта қосылады. Дыбыс көзі CD, MP3/WMA дискісі немесе USB болса, ойнатуды бастауға уақыт керек болуы мүмкін.
- Белгіленген уақытта жүйе қосылып тұрса, Ойнату таймері істемейді.
- Ойнату таймерінің дыбыс көзі радио станцияға орнатылған кезде соңғы ойнатылған жиілік ойнату таймері үшін пайдаланылады. Егер таймерді орнатқаннан кейін радио жиілік өзгертілсе, таймердің радио станциясының параметрі өзгертіледі.

## Параметрді тексеру

- 1 TIMER MENU **25** түймесін басыңыз.
- 2 **▲/▼ 22** түймесімен "SELECT" опциясын таңдап, **⊕ 21** түймесін басыңыз.
- 3 **▲/▼ 22** түймесімен "PLAY SEL" тармағын таңдап, **⊕ 21** түймесін басыңыз.  
Дисплей терезесінде **6** таймер параметрі көрсетіледі.

## Таймерден бас тарту үшін

"Параметрді тексеру" (24-бет) 3-қадамда "OFF" мәнін таңдаңыз.



## Ақауларды жою

Егер жүйені басқару кезінде мәселе орын алса, ең жақын Sony дилерін талқылау алдында сипатталған қадамдарды орындаңыз. Егер қате туралы хабар пайда болса, сілтеме мазмұнының ескертпесін жасаңыз.

- 1 Осы "Ақауларды жою" бөлімінде мәселе тізімделген кезде көргеніңізді тексеріңіз.
- 2 Келесі тұтынушыға қолдау көрсету веб-сайттарын тексеріңіз.  
<http://support.sony-europe.com/>

Ең соңғы қолдау көрсету ақпаратын және осы веб-сайттардағы ЖҚС табуға болады.

- 3 Егер 1-ші және 2-ші қадамнан кейін мәселе шешілмесе, ең жақын Sony дилерімен хабарласыңыз.  
Егер жоғарыдағының барлығы орындалғаннан кейін мәселе жойылмаса, ең жақын Sony дилеріне хабарласыңыз. Жөндеу жұмыстарына арналған өнімді жеткізу кезінде толық жүйеге жеткізілгенін тексеріңіз (негізгі құрылғы және қашықтан басқару құралы).  
Бұл өнім жүйелік болып табылады және толық жүйе бөлімге талап етілетін жөндеу жұмысын анықтауға қажет.

### Егер "PROTECT" [6] дисплей терезесінде пайда болса

Ток сымын бірден ажыратып, келесі тармақтарды "PROTECT" пайда болғаннан соң тексеріңіз.

+ және – динамик сымдары қысқа мерзімге тұйықталмағанын тексеріңіз.

Жүйенің желдету саңылауларын бөгеттеп тұрған заттардың жоқтығын тексеріңіз.

Осы жоғарыдағы тармақтар тексерілгеннен соң, қиындықтар табылмағаннан соң ток сымын ажыратып, жүйені қосыңыз. Егер ақау кетпесе жақын орналасқан Sony дилеріне хабарласыңыз.

## Жалпы

Жүйе іске қосылмайды.

- ➔ Қуат сымы розеткаға дұрыс қосылып тұрғанын тексеріңіз.

Жүйе кенеттен күту режиміне өтіп кетті.

- ➔ Бұл қате емес. Жүйеде ешқандай амал қолданылмаса немесе аудио сигнал шығып тұрмаса, 15 минуттан кейін автоматты түрде күту режиміне өтеді. "Автоматты күту функциясын орнату" (21-бет) бетін қараңыз.

Сағат мәні немесе Ойнату таймері кенеттен өшіп қалды.

- ➔ Бір минут бойы ешқандай амал орындалмаса, сағат мәні немесе Ойнату таймері автоматты түрде өшеді. Операцияны басынан бастаңыз.

Ешқандай дыбыс жоқ.

- ➔ Дыбыс деңгейін негізгі құрылғыдан шығарып көріңіз.
- ➔ Сыртқы құрамдастың AUDIO IN ұясына [B] қосылғанын тексеріп, функцияны AUDIO IN күйіне орнатыңыз.
- ➔ Орнатылған станция таратылымды уақытша тоқтатқан болуы мүмкін.

---

Қатты гуіл немесе шу естіледі.

---

- ➔ Жүйені шу көзінен алыстатыңыз.
  - ➔ Жүйені басқа жердегі ток көзіне қосыңыз.
  - ➔ Шу сүзгісі бар айнымалы ток шықпасын (жиінаққа кірмейді) қолданған жөн.
- 

Қашықтан басқару құралы жұмыс істемейді.

---

- ➔ Құрылғының қашықтан басқару құралы мен құрылғыдағы қашықтағы сенсор [8] арасындағы кедергілерді алып тастап, құрылғыны флуоресцентті жарықтардан алыс қойыңыз.
  - ➔ Қашықтан басқару құралын құрылғыдағы қашықтан басқару сенсорына [8] бағыттаңыз.
  - ➔ Қашықтан басқару құралын жүйеге жақындатыңыз.
  - ➔ Жаңа батареяларды ауыстырыңыз.
- 

## CD-DA/MP3/WMA

Дисплей терезесінде [6] "LOCKED" жазуы пайда болып, диск ұясынан [9] шықпайды.

---

- ➔ Диск ұясы құлпының мүмкіндігі белсендіріледі. Мүмкіндікті өшіріңіз (11-бет).
- 

Диск немесе файл ойнатылмайды.

---

- ➔ Толық аяқталмаған диск (деректер қосуға болатын CD-R немесе CD-RW дискісі).
- 

Дыбыс дұрыс шықпайды немесе диск ойнатылмайды.

---

- ➔ Диск кір немесе сырылған болуы мүмкін. Кір болса, дискіні сүртіңіз.
  - ➔ Жүйені дірілі жоқ жерге қойыңыз (мысалы, тұрақты тіреудің үстіне).
- 

Ойнату бірінші тректен немесе файлдан басталмайды.

---

- ➔ Дұрыс ойнату режимі тұрғанын тексеріңіз. Ойнату режимі "SHUFFLE" немесе "PROGRAM" болса, параметрді өзгертіңіз (11-бет).
- 

Ойнатылудың басталуы әдеттен ұзаққа созылады.

---

- ➔ Төмендегі дискілер ойнатылудың басталуын кешіктіреді:
    - күрделі тармақ құрылымымен жазылған диск
    - көп сессия режимімен жазылған диск
    - бірнеше қалталары бар диск
- 

## USB құрылғысы

Үйлесімді USB құрылғылары туралы мәліметтерді "Үйлесімді USB құрылғылары мен нұсқалары" (30-бет) бөлімінен қараңыз.

---

Қолдау көрсетілмейтін USB құрылғысы қосылған.

---

- ➔ Төмендегідей мәселелер туындауы мүмкін.
    - USB құрылғысы танылмады.
    - Файл немесе қалта атаулары бұл жүйеге көрсетілмейді.
    - Ойнату мүмкін емес.
    - Дыбыс жоғалады.
    - Шу бар.
    - Бұрмаланған дыбыс шығады.
- 

Ешқандай дыбыс жоқ.

---

- ➔ USB құрылғысы дұрыс қосылмаған. Жүйені өшіріп, USB құрылғысын қайта қосыңыз.
- 

Шу бар, жойылған немесе бұрмаланған дыбыс.

---

- ➔ Қолдау көрсетілмейтін USB құрылғысы қосылған. Қолдау көрсетілетін USB құрылғысын қосыңыз.
  - ➔ Жүйені өшіріп, USB құрылғысын қайта жалғап, одан кейін жүйені қосыңыз.
  - ➔ Музыка деректерінде шу немесе бұрмаланған дыбыс бар. Компьютердің жағдайларына байланысты музыкалық деректер жасағанда шуыл еніп кетуі мүмкін. Бұндай жағдайда файлды жойып, музыка деректерін қайта жіберіңіз.
  - ➔ Файлдарды кодтау кезіндегі цифрлық ағын жылдамдығы төмен болған. USB құрылғысына жоғары цифрлық ағын жылдамдығымен кодталған файлдарды жіберіңіз.
- 

"SEARCH" ұзақ уақыт көрсетіледі немесе ойнатуды бастамас бұрын ұзақ уақыт алуы мүмкін.

---

- ➔ Оқу процесі келесі жағдайларда ұзаққа созылуы мүмкін.
    - USB құрылғысында көптеген қалталар немесе файлдар бар.
    - Файл құрылысы тым қиын болып табылады.
    - Жадыда жеткілікті бос орын жоқ.
    - Ішкі жад фрагменттелді.
-

Файл немесе қалта атауы (альбом аты) дұрыс көрсетілмейді.

- ➔ Музыка деректерін USB құрылғысына қайта жіберіңіз, себебі USB құрылғысында сақталған деректерді бұзуға болады.
  - ➔ Осы жүйе арқылы көрсетілетін таңба коды келесілер:
    - Бас әріптер (A - Z).
    - Сандар (0 - 9).
    - Символдар (< > +, [ ] \ \_).
- Басқа таңбалар " \_ " ретінде пайда болады.

USB құрылғысы танылмады.

- ➔ Жүйені өшіріп USB құрылғысын қайта жалғаңыз, одан кейін жүйені қосыңыз.
- ➔ Үйлесімсіз USB құрылғысын қосуға болады.
- ➔ USB құрылғысы дұрыс жұмыс істемейді. Осы мәселені шешу әдісі үшін USB құрылғысы қамтамасыз етілген пайдалану нұсқаулығын қараңыз.

Ойнату басталмайды.

- ➔ Жүйені өшіріп USB құрылғысын қайта жалғаңыз, одан кейін жүйені қосыңыз.
- ➔ Үйлесімсіз USB құрылғысын қосуға болады.

Ойнату бірінші тректен басталмайды.

- ➔ Дұрыс ойнату режимі тұрғанын тексеріңіз. Ойнату режимі "SHUFFLE" немесе "PROGRAM" болса, параметрді өзгертіңіз (11-бет).

USB құрылғысын зарядтау мүмкін емес.

- ➔ USB құрылғысының келесіге қауіпсіз түрде қосылғанын тексеріңіз: ⚡ (USB) портына **D** тікелей қосыңыз.
- ➔ USB құрылғысы осы жүйемен қолдау көрсетілмеуі мүмкін.
- ➔ USB құрылғысын ажыратып, оны қайтадан жалғаңыз. USB құрылғысының зарядталу күйі туралы мәліметтерді оның пайдалану нұсқаулығынан қараңыз.

## Тюнер

Қатты гуіл немесе шу орын алса ("STEREO" **6** дисплей терезесінде жыпылықтайды) немесе таратылымдарды қабылдау мүмкін емес.

- ➔ Антеннаны дұрыс жалғаңыз.
- ➔ Жақсы қабылдауды қамтамасыз ететін орын мен бағытты тауып, антеннаны қайтадан орнатыңыз.
- ➔ Шуылға жол бермеу үшін антенналарды құрылғы немесе басқа AV құрамдастарынан алыс сақтаңыз.
- ➔ Айналасындағы электрлік жабдықты өшіріңіз.

Бірнеше радио станцияны бір уақытта естуге болады.

- ➔ Жақсы қабылдауды қамтамасыз ететін орын мен бағытты тауып, антеннаны қайтадан орнатыңыз.
- ➔ Коммерциялық түрде қолжетімді сым қысқыштарымен антенна кабельдерін байланыстырып, кабель ұзындықтарын реттеңіз.

## Жүйенің зауыттық параметрлеріне қалпына келтіру

Егер жүйе әлі де дұрыс жұмыс істемесе, жүйені зауыттық параметрлеріне қалпына келтіріңіз.

1 Жүйені қосыңыз.

2 FUNCTION **1** және **7** түймесін бір уақытта "RESET" тармағы дисплей терезесінде **6** пайда болғанша басыңыз.

Алдын ала орнатылған радио станциялары, таймер және сағат сияқты барлық пайдаланушы теңшеітін параметрлер жойылады.

Егер жоғарыдағының барлығы орындалғаннан кейін мәселе жойылмаса, ең жақын Sony дилеріне хабарласыңыз.

### Ескертпе

- Егер құрылғы пайдаланылса немесе басқа тұлғаға ол берілсе, қауіпсіздік үшін құрылғыны қалпына келтіріңіз.

# Хабарлар

Келесі хабарлар пайда болуы мүмкін немесе операция барысындағы жарқыл.

## DISC ERR

CD-ROM сияқты осы жүйеде кері ойнату мүмкін емес дискті орнату керек немесе ойнатылмайтын файлды ойнатуға әрекет етілді.

## COMPLETE

Станцияның алдын ала орнатылған операция қалыпты түрде тоқтатылады.

## FULL

64-тен аса тректі немесе файлды бағдарламалауға әрекет жасалды.

## LOCKED

Диск ұясы құлпының мүмкіндігі белсендіріледі.

## NO USB

Ешбір USB құрылғысы қосылмады, қосылған USB құрылғысы жойылды немесе жүйе USB құрылғысына қолдау көрсетпейді.

## NO DISC

Ойнату құралында диск жоқ немесе жүктелмеген дискті орнату қажет.

## NO STEP

Тіркелген қадамдар жоқ немесе барлық бағдарламаланған тректер жойылған.

## NO FILE

Дискіде немесе USB құрылғысында ойнатылатын файлдар жоқ.

## OVER CURRENT

Жүйе қосылған USB құрылғысында жоғары тоқты анықтады. Порттан USB құрылғысын алып тастап, жүйені өшіріп, одан кейін жүйені қосыңыз.

## PLS STOP

CD немесе USB функциясымен ойнату кезінде ойнату режимін өзгерту әрекеті жасалды.

## READING

Жүйеде CD немесе USB құрылғысындағы ақпарат оқылуда. Оқу барысында кейбір түймелер жұмыс істемейді.

## SEARCH

Жүйеде USB құрылғысындағы ақпарат ізделінуде. Іздеу барысында кейбір түймелер жұмыс істемейді.

## TIME NG

Ойнату таймерінің басталу және аяқталу уақыты бір уақытқа орнатылады.

## Сақтық шаралар

### Жүйе ойнататын дискілері

- Аудио CD-DA дискілері
- CD-R/CD-RW (CD-DA тректері мен MP3/WMA файлдарының аудио деректері)

Сақталмаған деректерсіз CD-R/CD-RW дискісін пайдаланбаңыз. Олай істеу дискіні зақымдауы мүмкін.

### Бұл жүйеде ОЙНАТЫЛМАЙТЫН дискілері

- CD-ROM
- ISO9660 1-деңгей/2-деңгей немесе Joliet кеңейтіміне сәйкес келетін музыка CD пішімінде немесе MP3/WMA пішіміне жазылғаннан басқа CD-R/CD-RW дискілері
- CD-R/CD-RW көп сессиялы пішімде жазылды және сессияны жаппады
- Жазу сапасы нашар CD-R/CD-RW дискісі, сызаттары немесе кірі бар CD-R/CD-RW дискісі немесе үйлесімді емес құрылғысымен жазылған CD-R/CD-RW дискісі
- Дұрыс аяқталмаған CD-R/CD-RW
- MPEG 1 Audio Layer-3 (MP3/WMA) файлдарынан басқа файлдардан тұратын CD-R/CD-RW
- 8 см диск
- Стандартты емес пішін дискілері (мысалы, жүрек, шаршы, жұлдыз)
- Тіркелген жабысқақ таспадан, қағаздан немесе жапсырмадан тұратын дискілер
- Желімі жабыстырғыш сыртына шығатын тіркелген жабыстырғыштар бар жалгерлік немесе пайдаланылған дискілер
- Түрткен кезде жабысқақ сия арқылы басып шығарылған белгілері бар дискілер

### CD-DA/MP3/WMA дискілеріндегі ескертпе

- Ойнату алдында дискті таза матамен ортасынан шетіне дейін тазалаңыз.
- Дисктерді бензинмен, еріткішпен, дүкенде сатылатын тазалағыштарға немесе винил пластинкаларға арналған спреймен тазартпаңыз.

- Дисктерді тікелей күн көзіне немесе ыстық ауа құбыры сияқты ыстықтың көзіне шығармаңыз, күннің астына қойылған көліктің ішінде қалдырмаңыз.

### Қауіпсіздік туралы

- Егер қуат сымы қосымша уақыт пайдаланылмайтын болса, оны (желілік сым) қабырға розеткасынан (желі) толығымен ажыратыңыз. Жүйені ажырату кезінде үнемі тығынды ұстаңыз. Ешқашан сымның өзін тартпаңыз.
- Жүйенің ішіне қатты зат немесе сұйықтық кіретін болса, жүйені ток көзінен ажыратып, қолдану алдында білікті қызметкерлерге тексертіңіз.
- Айнымалы ток сымын арнайы қызмет көрсету орталығында ғана ауыстыру керек.

### Орналастыру барысында

- Жүйені еңіс немесе қатты ыстық, суық, шаң, кір, ылғалды, дұрыс желдетілмейтін немесе діріл, тікелей күн сәулесі не күшті жарық әсер ететін жерлерге қоюға болмайды.
- Жүйені арнайы өңделген беттерге (мысалы, балауыз, май жағылған немесе жылтыратылған) орналастырғанда, абай болыңыз: ондай бетке дақ түсуі немесе ол түссізденуі мүмкін.
- Жүйеге ауыр заттарды қоймаңыз.
- Егер жүйе суық жерден бірден жылы жерге әкелінсе немесе өте ылғалды бөлмеге қойылса, жүйе ішіндегі линзада ылғал пайда болуы мүмкін. Мұндай жағдайда дискіні шығарып, ылғал кепкенше жүйені бір жарым сағатқа сөндіріп қойыңыз. Жүйе біраз уақыт өткеннен кейін де істемей тұрса, ең жақын Sony дилеріне хабарласыңыз.

### Ішкі жақ қызуы кезінде

- Зарядталып немесе ұзақ уақыт бойы істеп тұрған негізгі құрылғының қызуы - қалыпты жағдай.
- Дыбыс деңгейін қатты шығарып ұзақ қолданғанда, жүйенің тұрқысын ұстамаңыз. Өте ыстық болуы мүмкін.
- Желдеткіш саңылауларын жабуға болмайды.

### Кабинетті тазалау

Жүйені жұмсақ жуғыш ерітіндіге малынған жұмсақ шүберекпен сүртіңіз. Ысқышты, тазалағыш ұнтақты немесе спирт не бензин сияқты ерітіндіні пайдаланбаңыз.

### **Жүйені жылжыту кезінде**

Жүйені жылжытпас бұрын жүктелген диск жоқ екеніне көз жеткізіңіз және айнымалы ток сымын (электр сымы) қабырғадағы розеткадан ажыратыңыз.

### **Дисктерді қолданғанда**

- Дискіні таза ұстау үшін дискіні шетінен ұстаңыз. Бетіне тиіспеңіз.
- Дискке қағазды немесе таспаны тіркемеңіз.
- Дисктерді тікелей күн көзіне немесе ыстық ауа арналары сияқты қызу көздеріне шығармаңыз немесе күн сәулесіне тіке қойылған көлікте оларды қалдырмаңыз, себебі көліктің ішінде температура жоғарылауы мүмкін.

---

## **Үйлесімді USB құрылғылары мен нұсқалары**

Қолдау көрсетілетін соңғы үйлесімді құрылғылар туралы мәліметті төмендегі веб-тораптардан қараңыз:

<http://support.sony-europe.com/>

# BLUETOOTH сымсыз технологиясы

BLUETOOTH сымсыз технологиясы - дербес компьютерлер мен цифрлық фотокамералар сияқты цифрлық құрылғыларды байланыстыратын қысқа ауқымды сымсыз технология. BLUETOOTH сымсыз технологиясы арқылы 10 метрлік арақашықтықта тұрған құрылғыларды басқаруға болады. BLUETOOTH сымсыз технологиясы әдетте екі құрылғы арасында қолданылады, бірақ бір құрылғыны бірнеше құрылғымен байланыстыру мүмкіндігі бар. Байланыс орнату үшін USB қосылысындағы сияқты сымдар қажет емес, сымсыз инфрақызыл технологиясындағыдай құрылғыларды бетпе-бет орналастырудың да қажеті жоқ. Технологияны пайдалану үшін сөмкеде немесе қалтада бір BLUETOOTH құрылғысы жатса болды. BLUETOOTH сымсыз технологиясы - мыңдаған компаниялар қолдау көрсететін ғаламдық стандарт. Бұл компаниялар ғаламдық стандартқа сай өнімдер өндіреді.

## Қолданылатын BLUETOOTH нұсқасы және профильдері

Профиль - BLUETOOTH өнімінің әртүрлі мүмкіндіктеріне арналған мүмкіндіктер жиынтығы. Қолданылатын BLUETOOTH нұсқасы мен профильдері туралы мәліметті "Техникалық сипаттамалары" (32-бет) бөлімінен қараңыз.

### Ескертпе

- BLUETOOTH құрылғысын жүйеге қосып қолдану үшін құрылғы мен жүйенің профилі бірдей болуы керек. Құрылғы мен осы жүйе бір профиліді қолданса да, техникалық сипаттамаларына байланысты BLUETOOTH құрылғысының функциялары өзгеше болуы мүмкін.
- BLUETOOTH сымсыз технологиясының сипаттарына байланысты таратушы құрылғыға қарағанда жүйеде аудио дерек кешігіп ойнатылуы мүмкін.

## Тиімді байланыс ауқымы

BLUETOOTH құрылғылары бір-бірінен 10 метр (бөгетсіз) қашықтықта қолданылуы керек. Тиімді байланыс ауқымын келесі жағдайларда қысқартуға болады:

- адам, металл зат, қабырға немесе басқа кедергі BLUETOOTH қосылымы бар құрылғылар арасында болғанда;
- сымсыз жергілікті желі орнатылған орындар;
- істеп тұрған шағын толқынды пештердің жанында;
- басқа электромагниттік толқындар бар жерлерде.

## Басқа құрылғылардың әсері

BLUETOOTH құрылғылары мен сымсыз жергілікті желі (IEEE802.11b/g) бірдей жиілік жолағын пайдаланады (2,4 ГГц). BLUETOOTH құрылғысын сымсыз LAN мүмкіндігі бар құрылғының жанында пайдаланғанда, электромагниттік кедергі түзілуі мүмкін. Бұл дерек тасымалының жылдамдығын азайтуы, шу түзуі немесе байланысқа кедергі болуы мүмкін. Сондай жағдай орын алса, мына амалдарды қолданып көріңіз:

- Жергілікті желі бар жабдықтан кемінде 10 метр алыс боған кезде жүйені және BLUETOOTH ұялы телефонын немесе BLUETOOTH құрылғысын қосып көріңіз.
- BLUETOOTH құрылғысын 10 метрде пайдаланған кезде, сымсыз жергілікті желі жабдығының қуатын өшіріңіз.

## Басқа құрылғыларға тигізетін әсері

Осы жүйе шығаратын радио толқындары кейбір медициналық құрылғылардың жұмысына кедергі келтіруі мүмкін. Мұндай кедергі ақауларға себеп болатындықтан, жүйені, BLUETOOTH ұялы телефонын және BLUETOOTH құрылғысын мына жерлерде өшіріп қою қажет:

- емханада, пойыз бен ұшақта;
- автоматты есіктер немесе өрт дабылдарының қасында.

#### Ескертпе

- Бұл жүйе BLUETOOTH технологиясы арқылы байланыс орнатылғанда, қауіпсіздікті қамтамасыз ететін BLUETOOTH сипаттамасына сәйкес қауіпсіздік функцияларына қолдау көрсетеді. Бірақ параметр мазмұнына және басқа факторларға байланысты бұл қауіпсіздік шамасы жеткіліксіз болуы мүмкін, сондықтан BLUETOOTH технологиясы арқылы байланыс орнатқанда, сақ болыңыз.
- BLUETOOTH технологиясы арқылы орнатылған байланыс кезінде ақпараттың ашылуынан болған зақымдар мен басқа шығындар үшін Sony еш уақытта жауапты болмайды.
- Профилі осы жүйемен бірдей барлық BLUETOOTH құрылғыларымен BLUETOOTH байланысының орнатылатынына кепілдік бермейді.
- Осы жүйемен байланысқан BLUETOOTH құрылғылары BLUETOOTH SIG, Inc. компаниясымен белгіленген BLUETOOTH сипаттамасына сәйкес келуі және сәйкестік туралы сертификаты болуы керек. Құрылғы BLUETOOTH сипаттамасына сай болғанның өзінде BLUETOOTH құрылғысының сипаттамасы байланысуға кедергі келтіретін, басқару әдістері, көрсетілуі немесе жұмысы өзгеше болатын жағдайлар кездеседі.
- Осы жүйеге қосылған BLUETOOTH құрылғысына, байланысу ортасына немесе орта жағдайларына байланысты шу шығуы немесе дыбыс өшіп қалуы мүмкін.

## Техникалық сипаттамалары

### Күшейткіш бөлімі

#### Қуат шығысы (белгіленген):

8 ватт + 8 ватт (8 Ом, 1 кГц, 1% THD жағдайында)

#### RMS қуат шығысы (сілтеме):

10 ватт + 10 ватт (8 Ом, 1 кГц жағдайында әр арнаға)

### Кірістер/шығыстар

#### AUDIO IN:

AUDIO IN (сыртқы кіріс) ұясы:

Стерео мини-джек, сезімталдығы: 1 В, кедергісі: 47 кОм

#### USB:

USB порты: А түрі, 5 ВТТ 1,5 А

#### HEADPHONE ұясы:

Стерео стандартты ұя, 8 Ом немесе одан жоғары

### CD-DA/MP3/WMA ойнатқыш бөлімі

#### Жүйе:

компакт диск және цифрлық аудио жүйесі

#### Лазер диодының сипаттары:

Сәуле ұзақтығы: Үзіліссіз

Лазер шығысы\*: 44,6 мкВт шамасынан аз

\* Бұл шығыс 7 мм саңылауы бар Optical Pick-up Block құрылғысында объектив линзасынан 200 мм қашықтықтағы мән өлшемі болып табылады.

#### Жілілік сипаттамасы:

20 Гц - 20 кГц

#### Сигнал-шу арақатынасы:

90 дБ-ден көп

#### Динамикалық ауқым:

90 дБ-ден көп



---

## Тюнер бөлімі

### FM тюнерінің бөлімі:

FM стерео, FM жиілік түрлендіргіш тюнері

Реттеу диапазоны:

87,5-108,0 МГц (50 кГц қадаммен)

Антенна:

FM антеннасы

Антенна терминалдары:

8 Ом теңдестірілмеген

---

## Динамик бөлімі

### Динамик жүйесі:

Толық ауқымды динамик

Белсенсіз сәулелендіргіш

### Қалыпты кедергі:

8 Ом

---

## BLUETOOTH бөлімі

### Байланыс жүйесі:

BLUETOOTH 3.0 стандартты нұсқасы

### Шығыс:

BLUETOOTH 2-ші стандартты қуат сыныбы

### Ең жоғарғы байланыс ауқымы:

Бақылау сызығы шамамен 10 м<sup>\*1</sup>

### Жиілік жолағы:

2,4 ГГц жолағы (2,4000 ГГц - 2,4835 ГГц)

### Модульдеу әдісі:

FHSS

### Үйлесімді BLUETOOTH профайлдары<sup>\*2</sup>:

A2DP (кеңейтілген дыбыс тарату профилі)

AVRCP (Дыбысты, бейнені қашықтан басқару профайлы)

### Қолданылатын мазмұнды қорғау әдісі

SCMS-T әдісі

### Қолдау көрсетілетін кодек

SBC (қосалқы ауқым кодекі)

### Тасымалдауды өткізу жолағы

20-20000 Гц (44,1 кГц үлгісі бар)

<sup>\*1</sup> Нақты ауқым құрылғылар арасындағы кедергілер, шағын толқынды пеш айналасындағы магниттік өрістер, статикалық электр жүйесі, қабылдау сезгіштігі, антеннаның жұмысы, операциялық жүйе, бағдарламалық құрал қолданбасы сияқты т.б. факторларға тәуелді болады.

<sup>\*2</sup> BLUETOOTH стандартты профилдері құрылғылар арасындағы BLUETOOTH байланысының мақсатын анықтайды.

---

## Жалпы

### Электр желісіне қойылатын талаптар:

АТ 120-240 В, 50/60 Гц

### Қуат шығыны:

28 ватт

### Өлшемдері (ұзындығы/ені/биіктігі)

(шығыңқы бөліктерін қоса):

Шамамен 340 мм × 173 мм × 90 мм

### Салмақ:

Шамамен 2,3 кг

### Жинақтағы аксессуарлар:

Қашықтан басқару құралы (RM-AMU212) (1),

FM сымды антеннасы (1), пайдалану

нұсқаулары (осы нұсқаулық) (1), кепілдік картасы (1)

Дизайн мен сипаттамалар ескертусіз өзгертіледі.

Күту режимінде қуат тұтыну: 0,5 Вт (BLUETOOTH желісінің порттары өшірулі)

BLUETOOTH күту режимі: 5,9 Вт (BLUETOOTH желісінің порттары қосулы)

## Сауда белгілері, т.б.

- Windows Media - Microsoft корпорациясының тіркелген сауда белгісі немесе Америка Құрама Штаттарындағы және басқа елдердегі сауда белгісі.
- Бұл өнім Microsoft Corporation арнайы интеллектуалдық меншік құқықтарына қатысты технологиясы арқылы қорғалады. Бұл технологияны бұл өнімнен тыс пайдалануға немесе таратуға Microsoft корпорациясының тиісті лицензиясынсыз (лицензияларынсыз) тыйым салынады.
- MPEG Layer-3 аудио кодтау технологиясы мен патенттеріне Fraunhofer IIS және Thomson компанияларынан лицензия берілген.
- "WALKMAN" және "WALKMAN" логотипі - Sony Corporation компаниясының тіркелген сауда белгілері.
- BLUETOOTH® сөз белгісі және логотиптері - BLUETOOTH SIG, Inc. иелігіндегі тіркелген сауда белгілері; ол белгілерді тек Sony Corporation лицензиясы бойынша пайдалануға болады.
- N Mark белгісі - NFC Forum, Inc. корпорациясының Америка Құрама Штаттары мен басқа елдердегі сауда белгісі немесе тіркелген сауда белгісі.
- Осы нұсқаулықта берілген жүйе және өнім атаулары өз өндірушілерінің сауда белгілері немесе тіркелген сауда белгілері болып табылады. ™ және ® белгілері бұл нұсқаулықта түсірілген.



<http://www.sony.net/>



\* 4 5 4 0 1 2 6 1 1 \* (1)