

Kratke upute za uporabu



NWZ-B172/B173/B172F/B173F

O uputama za uporabu

Uz ove Kratke upute za uporabu, ovaj model isporučuje se i s Uputama za uporabu (HTML dokument) koje možete gledati koristeći WALKMAN Guide. Za detalje pogledajte "Kako instalirati priloženi softver (uključujući "User Guide")".

Isporučeni pribor

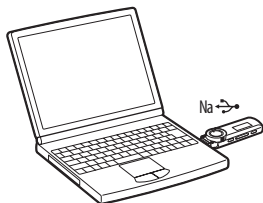
- "WALKMAN" (1)
- Slušalice (1)
- Hvataljka (1)
- Kratke upute za uporabu (ovaj priručnik) (1)
- Softver (1)
 - Softver je pohranjen na ugrađenu flash memoriju uređaja i sadržava sljedeće:
 - Za detalje o instalaciji pogledajte "Kako instalirati priloženi softver (uključujući "User Guide")".
 - WALKMAN Guide
 - Upute za uporabu i sl.

O operativnom sustavu Windows

Provjerite je li vaš operacijski sustav Windows 7 (Service Pack 1 ili noviji), Windows XP (Service Pack 3 ili noviji) ili Windows Vista (Service Pack 2 ili noviji) te da je Windows Media Player verzije 11 ili 12.

Kako instalirati priloženi softver (uključujući "User Guide")

1 Spojite uređaj na računalo.



2 Odaberite na računalu opcije sljedećim redoslijedom.

Odaberite [start] - [My Computer] ili [Computer] - [WALKMAN] - [Storage Media].

3 Dvaput kliknite na [Setup.exe].

Prikazuje se instalacijski izbornik.

- Kad aktivirate [Setup.exe], datoteka [Setup.exe] pohranjena u mapu [Storage Media] na uređaju se kopira na računalo kao rezerva, a na računalo se instalira WALKMAN Guide.

4 Slijedite upute na zaslону.

Kad postupak instalacije završi, na radnoj površini računala prikazat će se ikonica prečaca za WALKMAN Guide.

5 Dvaput kliknite na (WALKMAN Guide) na radnoj površini kako biste pokrenuli WALKMAN Guide.

Detaljnije informacije o prijenosu glazbe potražite u uputama za uporabu ("User Guide") u WALKMAN Guide.

Savjeti

- WALKMAN Guide možete pokrenuti iz [Start] izbornika (koji se prikaže kad kliknete na [Start]).
- Pri instalaciji priloženog softvera (uključujući upute za uporabu) automatski se izrađuje pričuvna kopija datoteke [Setup.exe] na [C] diskovnom pogonu vašeg računala. Pomoću pričuvne kopije možete instalirati softver na drugo računalo čak i ako datoteku [Setup.exe] izbrišete formatiranjem ugrađene memorije uređaja. Prvo trebate kopirati datoteku [Setup.exe] i mapu [Install] u mapu [Backup] na uređaju. Zatim spojite uređaj na drugo računalo na koje želite instalirati softver i slijedite gornji postupak od koraka 2. Nakon instalacije softvera izbrišite datoteku [Setup.exe] i mapu [Install] na uređaju. Prema standardnim instalacijskim postavkama, pričuvne kopije podataka čuvaju se na sljedećoj lokaciji na [C] disku vašeg računala.

C:\Program Files*1\Sony\WALKMAN Guide\NWZ-B170\Backup

*1 Ovisno o operativnom sustavu računala, može se prikazati [Program Files(x86)].

Što sve možete koristeci WALKMAN Guide?

WALKMAN Guide sadržava sljedeće:

Upute za uporabu (User Guide)

Sljedeći sadržaji mogu se vidjeti u vašem internetskom pregledniku.

- Detalji o uporabi uređaja
- Kako koristiti softver za prijenos sadržaja na uređaj
- U slučaju problema

Link za registraciju korisnika

Link za podršku korisnicima

Drugi korisni linkovi

Sadržava linkove, npr. za stranicu s koje se izvodi preuzimanje softvera.

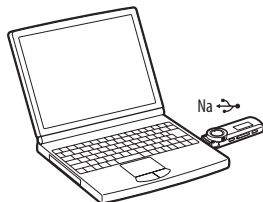
Priloženi softver razlikuje se ovisno o zemlji/regiji prodaje uređaja.

Savjet

- Nakon aktivacije [Setup.exe] možete učinkovitije koristiti slobodan prostor u mapi [Storage Media] tako da formatirate ugrađenu flash memoriju uređaja. Za formatiranje ugrađene flash memorije uređaja pogledajte "Formatiranje uređaja".

Punjenje baterije

Baterija uređaja se puni kad je on spojen na uključeno računalo.

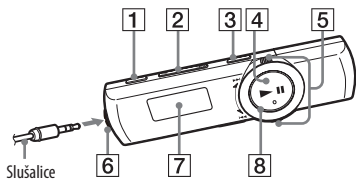



Napomene

- Prilikom prve uporabe uređaja ili nakon dužeg razdoblja nekorištenja napunite bateriju dokraja. Tijekom punjenja ispražnjene baterije indikator napajanja treperi u smjeru kazaljke sata, a pokazivač je prazan. Ako se na pokazivaču ne prikazuje ništa duže od 5 minuta pritisnite tipku RESET kako biste resetirali uređaj.
- Ako uključite računalo, restartate ga, isključite ili pokrenite iz moda Sleep ili Hibernate dok je uređaj spojen na računalo, može doći do poremećaja u radu uređaja. U tom slučaju pritisnite tipku RESET za resetiranje uređaja. Odspojite uređaj s računala prije tih postupaka.
- Kako biste spriječili propadanje baterije, napunite je barem jednom svakih pola godine ili svake godine.

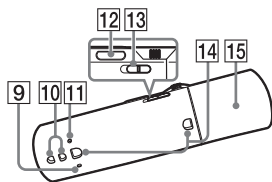
Dijelovi i kontrole

Prednja strana



- 1 Tipka REC/STOP**
Započinje/zaustavlja snimanje. Možete snimati zvuk koristeći zvučnik ugrađen u uređaj. Možete snimati i tekući FM program (samo NWZ-B172F/B173F).
- 2 Tipka VOL+/-**
- 3 Tipka ZAP/BASS**
Prebacivanje između obične i ZAPPIN reprodukcije. ZAPPIN reprodukcija redom reproducira odsječke pjesama podešenog trajanja ili naglašava niske tonove (bas).
- 4 Tipka ►||**
Započinje/zaustavlja reprodukciju ili pauzira/nastavlja snimanje.
- 5 Kružna tipka**
Okrećite ju kako biste pronašli početak pjesme ili za brzo kretanje naprijed/nazad. Ako je na pokazivaču izbornik okrećite ju za odabir stavke izbornika.
- 6 Priključnica  (slušalice)**

Stražnja strana



- 7 Zaslon**
- 8 Indikator napajanja**
LED dioda.
- 9 MIC (mikrofon)**
Za snimanje zvuka pomoću uređaja.
- 10 Rupice za vrpцу za nošenje**
- 11 Tipka RESET**
Upotrijebite pribadaču i sl.
- 12 Tipka BACK/HOME**
Pogledajte "Kako koristiti "WALKMAN"."
- 13 Preklopka HOLD**
Deaktivira tipke kako se tijekom nošenja uređaja ne bi slučajno pokrenule operacije.
- 14 Otvori za hvataljku**
Pričvrstite hvataljku (isporučena).
- 15 Poklopac za USB**
Uklonite poklopac za spajanje na USB priključnicu.

Uključivanje i isključivanje "WALKMAN" uređaja

Za uključenje

Pritisnite tipku ►||.

Za isključenje

Pritisnite i zadržite tipku ►||.

💡 Savjet

- Ako je reprodukcija pauzirana te kroz određeno vrijeme nema operacija uređaj se automatski isključuje.

Kako koristiti "WALKMAN"

Početni izbornik je polazna točka svih funkcija.

Za prikazivanje početnog izbornika

Pritisnite i zadržite tipku BACK/HOME.

Za odabir stavke

Za odabir stavke okrenite kružnu tipku na ◀◀/▶▶, a zatim pritisnite tipku ►|| za potvrdu.

Za povratak na prethodni prikaz

Pritisnite tipku BACK/HOME.

Izbornik Home



Ikonice su prikazane na početnom izborniku, a boja odabrane ikonice prikazana je u negativu.



[Voice]

Reprodukcija/brisanje zvučnih datoteka snimljenih pomoću ugrađenog mikrofona na uređaju.



[Music Library]

Reprodukcija pjesama prebačenih na uređaj.




[FM]^{*1}

Prijem FM radija ili reprodukcija/brisanje FM radijskih programa snimljenih na uređaj.



[Settings]

Podešavanje funkcije za glazbu, FM^{*1}, snimanje zvuka ili postavaka uređaja.

^{*1}  i stavke vezane uz funkciju [FM] dostupne su samo na modelima NWZ-B172F/B173F.

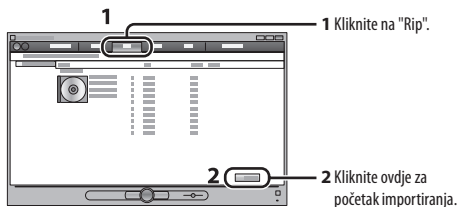
Importiranje i prebacivanje glazbe

Pomoću programa Windows Media Player 11 ili 12 možete na uređaj prebaciti pjesme s računala. Koristite li na svome računalu Windows Media Player 10 ili stariju verziju, instalirajte Windows Media Player 11 s internetske stranice za preuzimanje programa Windows Media Player.

<http://support.microsoft.com/>

1 Prebacite pjesme s CD-a i sl. u Windows Media Player 11 ili 12 na računalo.

Za detalje o postupku importiranja pjesama s CD-a i sl. pogledajte Help datoteku u programu Windows Media Player 11 ili 12. Pjesme koje su već importirane u Windows Media Player 11 ili 12 ne treba ponovno importirati.

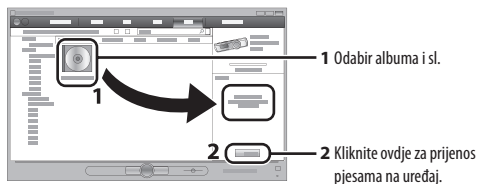


2 Spojite uređaj na računalo.

Uložite USB priključak dokraja.

3 Prebacite pjesme iz programa Windows Media Player 11 ili 12 u uređaj.

Na pokazivaču se tijekom prebacivanja pjesama na uređaj pojavljuje [DATA ACCESS].



Napomene

- Ne odspajajte uređaj tijekom prebacivanja datoteka. U suprotnom, datoteke u postupku prebacivanja mogle bi se oštetiti.
- Uređaj ne podržava prebacivanje sadržaja sa zaštitom protiv kršenja autorskih prava.

💡 Savjet

- Podatke također možete prebaciti na uređaj povlačenjem i ispuštanjem u Windows Explorer svog računala.

Brisanje glazbe prebačene na uređaj

Spojite uređaj na računalo, a zatim uporabom Windows Media Playera 11 ili 12, ili Windows Explorera, izbrišite nepotrebne audio datoteke.

U slučaju problema

Ako uređaj ne radi na očekivani način, pokušajte sljedeće kako biste riješili problem.

1 Potražite simptome problema u poglavlju "U slučaju problema" u "Uputama za uporabu" (HTML dokument) te iskušajte mjere njihovog rješavanja.

Za detalje o spajanju na računalo pogledajte sljedeću tablicu.

2 Spojite uređaj s računalom kako biste napunili bateriju.

Neke probleme moguće je riješiti punjenjem baterije.

3 Pritisnite tipku RESET pribadačom i sl..

Ako pritisnete tipku RESET za vrijeme rada uređaja, pohranjeni podaci i postavke mogu se izbrisati.


Nakon resetiranja uređaja pritisnite tipku ►|| kako biste ga uključili.

4 Provjerite informacije o problemu u Helpu za svaki softver.

5 Pogledajte informacije o problemima na stranicama za podršku korisnicima.

Stranice za podršku korisnicima potražite u "Za najnovije informacije".


6 Ako navedena rješenja ne uklone problem, obratite se najbližem Sony prodavatelju.

Simptom	Uzrok/Rješenje
Baterija se ne može napuniti.	<ul style="list-style-type: none"> • Uređaj nije pravilno spojen na USB priključnicu računala. → Odspojite uređaj i zatim ga ponovno spojite. • Baterija se puni uz temperaturu okoline izvan raspona od 5 °C do 35 °C. → Ne možete puniti bateriju kad je prikazana ikona . Puniti bateriju uz okolnu temperaturu između 5 °C – 35 °C. • Računalo nije uključeno. → Uključite računalo. • Računalo je prešlo u sleep ili hibernatno stanje. → Uključite računalo iz sleep ili hibernatno stanja.
[CONNECTED USB] se ne pojavljuje kada je uređaj spojen na računalo.	<ul style="list-style-type: none"> • USB priključnica vašeg uređaja nije pravilno povezana s USB priključnicom računala. → Odspojite uređaj i zatim ga ponovno spojite. • Koristi se USB hub. → Spojite uređaj izravno na USB priključnicu, budući da veza preko USB huba možda neće funkcionirati. Međutim, može se koristiti USB hub koji omogućuje napajanje. • Na računalo je pokrenuta neka druga aplikacija. → Odspojite uređaj, pričekajte nekoliko minuta i zatim ga ponovno spojite. Ne uspijete li riješiti problem na taj način, odspojite uređaj, restartajte računalo i zatim ponovno spojite uređaj. • Možda problem uzrokuje USB priključnica na računalo. → Spojite uređaj na drugu USB priključnicu na računalo. • Preostali napon baterije je nedovoljan. → Napunite bateriju tako da uređaj spojite na uključeno računalo na barem 5 minuta. Tijekom punjenja ispražnjene baterije indikator napajanja treperi u smjeru kazaljke sata, a pokazivač je prazan.
Uređaj postane nestabilan dok je spojen s računalom.	<ul style="list-style-type: none"> • Koristi se USB hub. → Spojite uređaj izravno na USB priključnicu, budući da veza preko USB huba možda neće funkcionirati. Međutim, može se koristiti USB hub koji omogućuje napajanje.

Formatiranje "WALKMAN" uređaja

Možete formatirati memoriju uređaja. Formatiranjem memorije izbrisat će se sve ikone prečaca i datoteke uključujući "User Guide" (HTML dokument) i sva podešenja će se vratiti na standardne postavke. Prije formatiranja provjerite datoteke pohranjene u memoriju, a zatim sve važne datoteke kopirajte na tvrdi disk računala ili drugi medij.

1 Pritisnite i zadržite tipku BACK/HOME dok se ne prikaže početni izbornik.

2 Odaberite  [Settings] – [Initialize] – [Format] – [OK], tim redoslijedom.

Za odabir stavke okrenite kružnu tipku, a zatim pritisnite tipku ►|| za potvrdu.

Nakon potvrde pojavljuje se [FORMATTING...] te započinje formatiranje. Nakon formatiranja pojavljuje se [COMPLETE].

Napomene

- Memoriju uređaja nemojte formatirati koristeći Windows Explorer. Ako ste nehotice formatirali uređaj u Windows Exploreru, ponovite postupak i na uređaju.
- Formatirate li uređaj slučajno, preuzmite uputu User Guide (HTML dokument) s internetske stranice spomenute pod naslovom "Za najnovije informacije".

Mjere opreza

O slušalicama

- Izbjegavajte korištenje slušalica pri velikoj glasnoći duže vrijeme jer to može naštetiti vašem sluhu.
- **Pri visokoj glasnoći se možda neće čuti vanjski zvukovi. Nemojte koristiti uređaj u situacijama pri kojima slušanje treba biti neometano, primjerice pri upravljanju automobilom ili biciklom.**
- Budući da su isporučene slušalice otvorenog dizajna, zvuk iz njih se čuje van. Pazite da ne smetate osobama oko sebe.

Nemojte izlagati baterije prekomjernoj toplini, primjerice suncu, vatri ili slično kroz duže vrijeme.

Nominalna potrošnja struje iznosi 500 mA.

Dugotrajno slušanje osobnog audio uređaja uz visoku glasnoću može oštetiti sluh korisnika.



Program ©2012. Sony Corporation

Dokumentacija ©2012. Sony Corporation

Najnovije informacije

Imate li bilo kakvih pitanja ili problema u vezi s ovim uređajem ili biste željeli saznati više o kompatibilnom dodatnom priboru, posjetite navedenu internetsku stranicu.

<http://support.sony-europe.com/DNA>

Sony ne preuzima odgovornost i nije dužan kompenzirati gubitak nesnimljenog materijala zbog nemogućnosti snimanja ili reprodukcije uslijed kvara uređaja ili medija za snimanje, ili zbog nekog drugog razloga.

Dizajn i tehnički podaci podložni su promjeni bez prethodne najave. Proizvođač ne preuzima odgovornost za eventualne tiskarske pogreške.



Zbrinjavanje starih električnih i elektroničkih uređaja (primjenjuje se u Europskoj uniji i ostalim europskim zemljama s posebnim sistemima zbrinjavanja)

Ova oznaka na proizvodu ili na ambalaži označava da se ovaj proizvod ne smije zbrinjavati kao kućni otpad. On treba biti zbrinut na za tu namjenu predviđenom mjestu za reciklažu električne ili elektroničke opreme. Pravilnim zbrinjavanjem starog proizvoda čuvate okoliš i brinete za zdravlje svojih bližnjih. Nepravilnim odlaganjem proizvoda ugrožava se okoliš i zdravlje ljudi. Reciklažom materijala pomažete u očuvanju prirodnih izvora. Za detaljne informacije o reciklaži ovog proizvoda, molimo kontaktirajte vašu lokalnu upravu, odlagalište otpada ili trgovinu gdje ste kupili proizvod.



Zbrinjavanje starih baterija (primjenjuje se u Europskoj uniji i ostalim europskim zemljama s posebnim sustavom za prikupljanje otpada)

Ova oznaka na bateriji ili njenom pakiranju označava da se isporučene baterije ne smije zbrinjavati kao ostali kućni otpad. Na nekim baterijama može se nalaziti ovaj simbol u kombinaciji s kemijskim simbolom. Kemijski simboli za živu (Hg) ili olovo (Pb) stavljaju se na baterije koje sadrže više od 0,0005% žive ili 0,004% olova. Pravilnim zbrinjavanjem baterija pomažete sprečavanju negativnih posljedica po okoliš i ljudsko zdravlje, do kojih bi njihovo nepravilno odlaganje moglo dovesti. Reciklažom materijala pomažete u očuvanju prirodnih izvora. U slučaju da vaš uređaj, iz sigurnosnih razloga, zbog efikasnosti ili cjelovitosti podataka, zahtijeva ugrađenu bateriju za svoj rad, takvu bateriju smije zamijeniti isključivo stručna osoba. Kako biste na siguran način zbrinuli baterije, odnesite ih u za to namijenjeni centar za prikupljanje i recikliranje električne i elektronske opreme. Za sve ostale baterije, molimo pogledajte u uputama o sigurnom načinu njihove zamijene. Baterije odnesite u centar za prikupljanje i recikliranje isluženih baterija. Za detaljne informacije o reciklaži ovog proizvoda, molimo kontaktirajte vašu lokalnu upravu, odlagalište otpada ili trgovinu gdje ste kupili proizvod.

Napomena za korisnike u Republici Hrvatskoj

IZJAVA O SUKLADNOSTI

Proizvođač ovog proizvoda je Sony Corporation, 1-7-1 Konan Minato-ku, Tokyo 108-0075, Japan.

Sony, odnosno njegov ovlaštenu zastupnik Sony Europe Limited, Predstavništvo u Republici Hrvatskoj izjavljuje da je ovaj proizvod usklađen s bitnim zahtjevima tehničkih propisa koji su za ovaj proizvod utvrđeni.

Izjave o sukladnosti dostupne su na internetskoj stranici

www.sukladnost-sony.com.hr

<http://www.sony.net/>