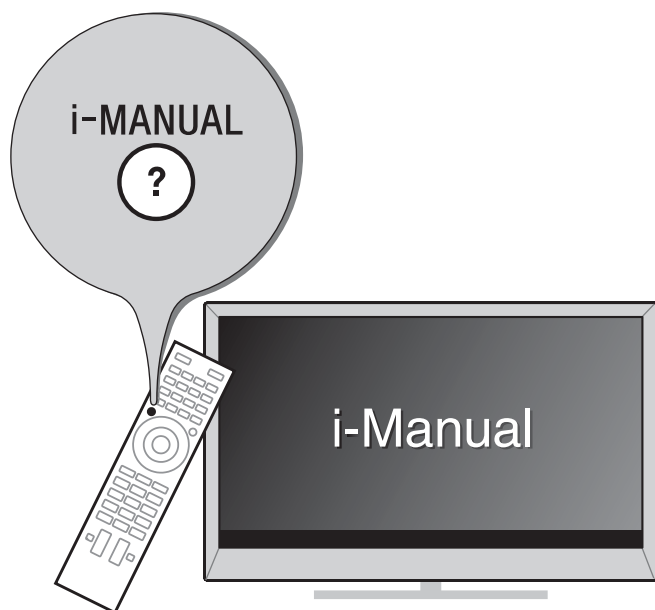


## LCD TV

### Ekspluatacijas instrukcijas



## BRAVIA

## Įvadas

Dėkojame, kad pasirinkote šį „Sony“ gaminį. Prieš naudodami televizorių atidžiai perskaitykite šį vadovą ir pasilikite jį ateičiai.

Šio gaminio gamintojas yra Sony Corporation, 1-7-1 Konan Minato-ku Tokyo, 108-0075 Japonija. EMC ir gaminių saugos patvirtintas atstovas yra Sony Deutschland GmbH, Hedelfinger Strasse 61, 70327 Stuttgart, Vokietija. Aptarnavimo ir garantinio aptarnavimo atveju kreipkitės adresu, nurodytu atskiruose aptarnavimo arba garantijos dokumentuose.

## Pastabos dėl skaitmeninės televizijos veikimo

- Bet kokios su skaitmenine televizija susijusios funkcijos (DVB) veiks tik tose šalyse ar srityse, kuriose transliuojami (MPEG-2 ir H.264/MPEG-4 AVC) skaitmeniniai antžeminiai signalai, arba ten, kur yra prieiga prie suderinamos (MPEG-2 ir H.264/MPEG-4 AVC) kabelinės televizijos paslaugų. Pasitarkite vietinio pardavėjo, ar savo gyvenamojoje vietoje galėsite priimti DVB-T/DVB-T2<sup>\*1</sup> signalą, arba paklauskite savo kabelinės televizijos tiekėjo, ar jo DVB-C kabelinės televizijos paslauga tinka integruotam veikimui su šiuo televizoriumi.
- Kabelinės televizijos paslaugos tiekėjas gali prašyti mokesčio už savo paslaugas arba reikalauti sutikti su jo verslo sąlygomis.
- Šis televizorius atitinka DVB-T/DVB-T2<sup>\*1</sup> ir DVB-C specifikacijas, tačiau negarantuojamas jo tinkamumas būsimums DVB-T/DVB-T2<sup>\*1</sup> skaitmeninėms antžeminėms ir DVB-C skaitmeninėms kabelinėms transliacijoms.
- Kai kuriose šalyse / vietovėse gali nebūti tam tikrų skaitmeninės televizijos funkcijų, o DVB-C kabelinė paslauga, teikiama kai kurių tiekėjų, gali veikti netinkamai.



- Ne visi HX ir EX serijų televizorių modeliai turi 2-os kartos T2<sup>\*1</sup> skaitmeninio vaizdo transliavimo technologiją.

<sup>\*1</sup> DVB-T2 nėra HX751/HX750/EX650/EX550 serijų televizorių modeliuose. DVB-T2 yra HX753/EX653/EX553 serijų televizorių modeliuose.



- Modelio pavadinime „x“ atitinka skaitmeninį žymėjimą, susijusį su dizainu, spalva arba televizijos sistema.
- Prie šios televizoriaus instrukcijos pridėdama prie sienos tvirtinamo laikiklio montavimo instrukcija.

- Ilustracijos, naudojamose šioje instrukcijoje, gali skirtis; priklauso nuo turimo televizoriaus modelio.
- Jei nenurodyta kitaip, nuotolinio valdymo pulto iliustracijos, naudojamos šioje instrukcijoje, yra RM-ED047 modelio.
- Prieš naudodami televizorių, perskaitykite 33 psl. (Saugos informacija). Išsaugokite šį vadovą, nes jo gali prireikti ateityje.

## Informacija apie prekės ženklą

DVB yra registruotas „DVB Project“ prekės ženklas.

HDMI, HDMI logotipas ir „High-Definition Multimedia Interface“ yra „HDMI Licensing LLC“ prekių ženklai arba registruotieji prekių ženklai Jungtinėse Amerikos Valstijose ir kitose šalyse.

DLNA®, DLNA logotipas ir DLNA CERTIFIED® yra „Digital Living Network Alliance“ prekių ženklai, paslaugų ženklai arba sertifikatų ženklai.

DivX®, DivX Certified® ir susiję logotipai yra „Rovi Corporation“ ar jos filialų prekės ženklai ir yra naudojami pagal licenciją.

APIE „DIVX“ VAIZDĄ; DivX® yra skaitmeninis vaizdo formatas, sukurtas „DivX“, LLC, „Rovi Corporation“ filiale. Tai oficialus DivX Certified® įrenginys, atkuriantis „DivX“ vaizdą. Daugiau informacijos ir programinės įrangos, skirtos jūsų failams konvertuoti į „DivX“ vaizdus, rasite apsilankę „divx.com“.

APIE „DIVX VIDEO-ON-DEMAND“ (VAIZDĄ PAGAL POREIKĮ): Šį DivX Certified® įrenginį reikia užregistruoti, kad galėtumėte atkurti nusipirktus „DivX“ „Video-on-Demand“ (VOD) filmus. Kad gautumėte registracijos kodą, suraskite „DivX VOD“ skyrių jūsų įrenginio nustatymo meniu. Daugiau informacijos apie tai, kaip užbaigti registraciją, rasite apsilankę „divx.com“.

Pagamintas pagal „Dolby Laboratories“ licenciją. „Dolby“ ir dvigubos D simbolis yra „Dolby Laboratories“ prekių ženklai.

„BRAVIA“ ir BRAVIA yra „Sony“ korporacijos prekių ženklai.

„TrackID“ yra „Sony Ericsson Mobile Communications AB“ paprastas arba registruotas prekių ženklas.

Muzikos ir vaizdo atpažinimo technologija bei kita susijusi informacija teikiama Gracenote®. „Gracenote“ yra muzikos atpažinimo technologijos ir susijusio turinio pateikimo industrijos standartas. Daugiau informacijos rasite apsilankę [www.gracenote.com](http://www.gracenote.com). „Gracenote, Inc.“ © CD, DVD, „Blu-ray“ laikmenų ir kitos muzikos ir vaizdo medžiagos teisės nuo 2000 metų priklauso „Gracenote“. „Gracenote Software“ © teisės nuo 2000 metų priklauso „Gracenote“. Šiam gaminiui ir paslaugoms taikoma vienas ar daugiau „Gracenote“ patentų. Apsilankykite „Gracenote“ tinklalapyje, kur pateikiamas nuolat atnaujinamas „Gracenote“

taikomų patentų sąrašas. „Gracenote“, „CDDB“, „MusicID“, „MediaVOCS“, „Gracenote“ ženklas ir logotipas, taip pat „Powered by Gracenote“ (liet. „Gracenote“ valdoma) yra registruotieji prekių ženklai arba „Gracenote“ prekių ženklai JAV ir (arba) kitose šalyse.

Opera® Browser from Opera Software ASA. Copyright 1995-2012 Opera Software ASA. All rights reserved.

„Wi-Fi Direct“ yra „Wi-Fi Alliance“ ženklas.

„Blu-ray Disc“, „Blu-ray“ ir „Blu-ray Disc“ logotipas yra „Blu-ray Disc Association“ prekių ženklai.

„Sony Entertainment Network logotipas“ ir „Sony Entertainment Network“ yra „Sony Corporation“ prekių ženklai.

**HDMI**  
HIGH-DEFINITION MULTIMEDIA INTERFACE

**DOLBY**  
DIGITAL PLUS  
PULSE

**DLNA**  
CERTIFIED

**DIVX**

**gracenote**

**OPERA**  
software

## Įspėjimas dėl belaidžiu ryšių siunčiamo / gaunamo signalo

1. Šiuo dokumentu „Sony Corporation“ deklaruoja, kad šis įrenginys atitinka esminius reikalavimus ir kitas 1999/5/EB direktyvos nuostatas.

Išsamesnės informacijos rasite apsilankę šiuo URL adresu:

<http://www.compliance.sony.de/>



2. Įspėjimas pirkėjams: ši informacija galioja tik įrangai, kuri parduodama šalyse, taikančiose ES direktyvas.

Šalys, kuriose galima naudotis bevielu televizoriaus sistema:

Austrija, Belgija, Bulgarija, Kipras, Čekija, Danija, Estija, Suomija, Prancūzija, Vokietija, Graikija, Vengrija, Islandija, Airija, Italija, Latvija, Lichtenšteinas, Lietuva, Liuksemburgas, Malta, Nyderlandai, Norvegija, Lenkija, Portugalija, Slovakija, Rumunija, Slovėnija, Ispanija, Švedija, Šveicarija, Turkija ir Jungtinė Karalystė.

Šią įrangą galima naudoti kitose, ne Europos šalyse.

## Televizoriaus bevielė sistema – informacija apie teisės aktus

### Pirkėjams Italijoje

RLAN tinklo naudojimą valdo: -

- dėl asmeninio naudojimo, 2003-08-01 įstatymų galios potvarkis, Nr. 259 („Elektroninių komunikacijų kodeksas“). 104 straipsnyje konkrečiai nurodyta, kada reikia iš anksto įsigyti bendrąjį leidimą, o 105 straipsnyje nurodyta, kada leidžiama naudoti laisvai;
- dėl „RLAN“ prieigos prie telekomunikacijų tinklų ir paslaugų teikimo visuomenei, 2003-05-28 ministro potvarkis su pakeitimais, ir elektroninių komunikacijų kodekso 25 str. (bendrasis elektroninių komunikacijų tinklų ir paslaugų leidimas).

### Pirkėjams Norvegijoje

Šios radijo įrangos negalima naudoti geografinėje srityje, esančioje 20 km spinduliu nuo Ny-Ålesund, Svalbardo centro.

## Pirkėjams Kipre

Galutinis naudotojas turi užregistruoti „RLAN“ (arba „WAS“, arba „Wi-Fi“) įrenginius Elektroninių komunikacijų departamente (P.I. 365/2008 ir P.I. 267/2007).

P.I. 365/2008 yra 2008 m. radijo komunikacijų įstatymas (stočių, kurioms reikalingas bendrasis leidimas ir registracija, kategorijos).

P.I. 267/2007 yra bendrasis leidimas radijo vietinės srities tinklams ir bevielės prieigos sistemoms, įskaitant radijo vietinės srities tinklus („WAS“ / „RLAN“), naudoti radijo dažnius.

## Pirkėjams Prancūzijoje

WLAN („Wi-Fi“) funkcija šiame LCD TV turi būti naudojama tikai pastatų viduje. Bet koks šio LCD TV WLAN („Wi-Fi“) funkcijos naudojimas ne pastatų viduje Prancūzijos teritorijoje draudžiamas. Prieš naudodamiesi televizoriumi ne pastatų viduje pasirūpinkite, kad būtų išjungta šio LCD TV WLAN („Wi-Fi“) funkcija. (ART sprendimas, 2002-1009, pataisytas ART sprendimu 03-908, dėl radijo dažnių naudojimo apribojimų.)

## Identifikacinės etiketės vieta

Etiketės su nurodytu modelio numeriu, pagaminimo data (mėnuo / metai) ir vardine maitinimo įtampa (pagal taikomą saugos reglamentą) yra užpakalinėje televizoriaus dalyje arba ant pakuotės.

# Apie šį vadovą (eksploatacijos instrukcijos)

Šiame vadove aiškinama, kaip nustatyti televizorių. Daugiau informacijos, kaip naudoti BRAVIA televizorių, rasite elektroniniame vadove.

## Eksploatacijos instrukcijos

Aiškinama, kaip nustatyti televizorių, pvz., prisijungimą, pradinę sąranką ir pagrindinius veiksmus.

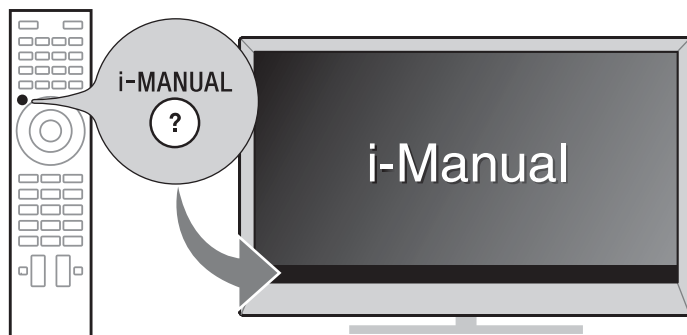


**Norėdami gauti daugiau informacijos**, paspauskite **i-MANUAL** mygtuką



## Elektroninis vadovas („i-Manual“)

Paiškinama, kaip naudoti visas funkcijas. Kaip naudoti „i-Manual“, žr. 23 psl..



Vaizdai ir paveikslėliai, pateikti šiame vadove, gali skirtis nuo tikro ekrano vaizdo.

# Turinys

## Pradiniai veiksmai

|  |    |
|--|----|
| Priedų patikrinimas .....                            | 6  |
| Baterijų įdėjimas į nuotolinio valdymo pultelį ..... | 6  |
| 1: Ant stalo pastatomo stovo pritvirtinimas .....    | 7  |
| 2: Televizoriaus žiūrėjimo kampo nustatymas .....    | 9  |
| 3: Sujungimai .....                                  | 10 |
| 4: Televizoriaus apsaugojimas nuo nuvirtimo .....    | 13 |
| 5: Kabelių sutvarkymas .....                         | 14 |
| 6: Televizoriaus prijungimas prie interneto .....    | 15 |
| 7: Pradinis nustatymas .....                         | 16 |

## BRAVIA televizoriaus naudojimas

### Televizoriaus žiūrėjimas ▶ ..... 18

|   |    |
|---|----|
| Įvairių funkcijų ir nustatymų pasirinkimas (Namų meniu) ..... | 20 |
| Interneto vaizdo žiūrėjimas .....                             | 22 |

## Instrukcijų paieška

### Instrukcijų paieška elektroniniame vadove („i-Manual“) ▶ ..... 23

## Papildoma informacija

|   |    |
|---|----|
| Trikčių šalinimas .....                                     | 25 |
| Techniniai duomenys .....                                   | 26 |
| Priedų montavimas (prie sienos tvirtinamas laikiklis) ..... | 29 |
| Saugos informacija .....                                    | 33 |
| Atsargumo priemonės .....                                   | 35 |

# Priedų patikrinimas

**Nuotolinio valdymo pultelis (1)**

**AAA dydžio baterijos (R03 tipo) (2)**

**Ant stalo pastatomas stovas (1)\*<sup>1</sup>**

**Ant stalo pastatomo stovo tvirtinimo sraigtais**

**(M5 × 16) (3)**

(išskyrus KDL-26/22EX55x)

**Ant stalo pastatomo stovo tvirtinimo sraigtais**

**(M5 × 16) (2)**

(tik KDL-26/22EX55x)

**Ant stalo pastatomo stovo surinkimo sraigtais**

**(M5 × 16) (4)**

(tik KDL-55HX75x)

**Ant stalo pastatomo stovo surinkimo sraigtais**

**(M5 × 16) (2)**

(tik KDL-46/40/32HX75x, KDL-46/40/32EX65x)

**3D akiniai (baterijos pridedamos) (2)**

(tik KDL-55/46/40/32HX751)

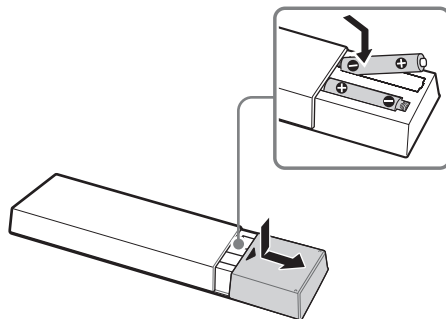
**3D akinių maišelis (2)**

(tik KDL-55/46/40/32HX751)

**Eksploatacijos instrukcijos (šis vadovas) ir kiti dokumentai**

\*<sup>1</sup> Ant stalo pastatomą stovą surinkite vadovaudamiesi lankstinuku, pateikiamu prie stovo.

# Baterijų įdėjimas į nuotolinio valdymo pultelį



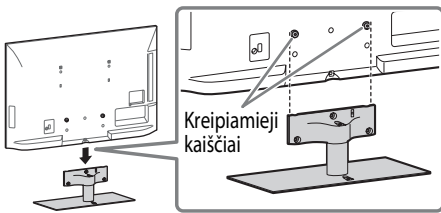
- 1** Nuimkite apsauginį lapą.
- 2** Kad atidarytumėte, spustelėkite ir paslinkite dangtelį.

# 1: Ant stalo pastatomo stovo pritvirtinimas

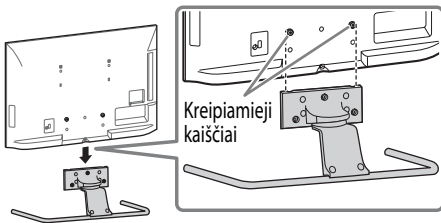
Norėdami tinkamai pritvirtinti, vadovaukitės lankstinuku, pridėdamu prie ant stalo pastatomo stovo.

**1** Uždėkite televizorių ant stovo.

**KDL-55HX75x**

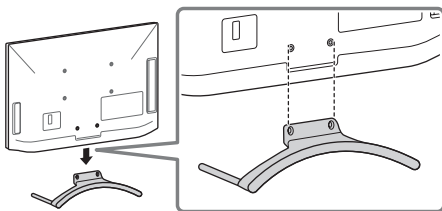


**KDL-46/40/32HX75x, KDL-46/40/32EX65x**



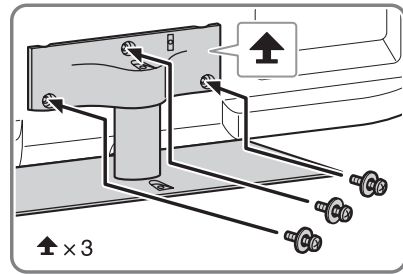
- Pakelkite televizorių virš stovo ir pamažu leiskite žemyn, kol nebus matyti kreipiančių kaiščių.

**KDL-26/22EX55x**

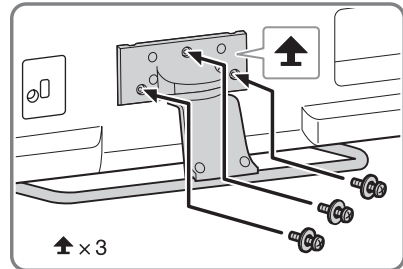


**2** Naudodami tiekiamus sraigtus pritvirtinkite televizorių prie ant stalo pastatomo stovo. Rodyklės ↑ rodo kiaurymių, skirtų ant stalo pastatomo stovo pritvirtinimo sraigtams, vietas.

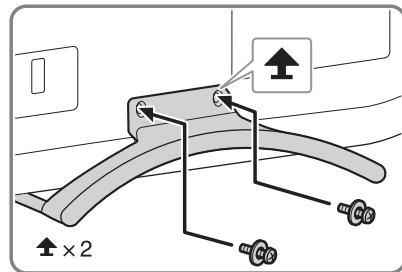
**KDL-55HX75x**



**KDL-46/40/32HX75x, KDL-46/40/32EX65x**




**KDL-26/22EX55x**



- Jei naudojate elektrinį atsuktuvą, nustatykite apie 1,5 N·m {15 kgf·cm} sukimo momentą.
- Numatytoji padėtis yra ties 6°. Kad pakeistumėte kampą į vertikalią padėtį, žr. 9 psl. (2: Televizoriaus žiūrėjimo kampo nustatymas) (tik KDL-46/40/32HX75x, KDL-46/40/32EX65x).

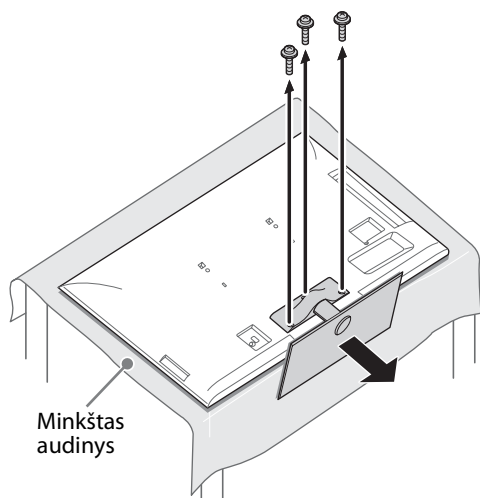
## Ant stalo pastatomo stovo nuėmimas nuo televizoriaus

Norėdami nuo televizoriaus nuimti ant stalo pastatomą stovą, atsukite 2 veiksmė rodyklėmis  pažymėtus sraigtus.

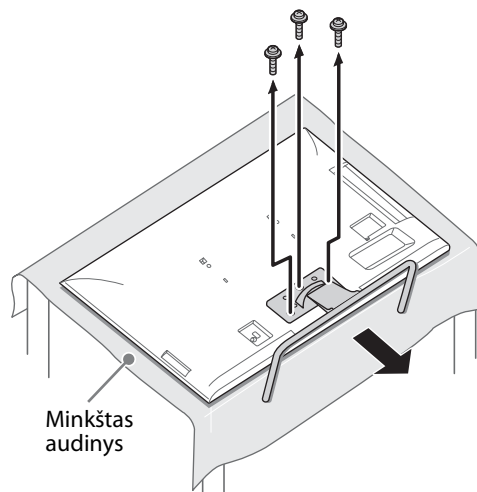


- Ant stalo pastatomą stovą galite nuimti tik tada, jei reikia sumontuoti atitinkamus televizoriaus priedus.
- Jei norite nuimti televizoriaus ant stalo pastatomą stovą, paguldykite televizorių ekranu žemyn ant stabilaus, didesnio už televizorių paviršiaus.
- Kad apsaugotumėte LCD ekraną, darbinį paviršių užkllokite minkštu audiniu.
- Prieš įjungdami televizorių įsitikinkite, kad jis stovi vertikaliai. Nejunkite televizoriaus, jeigu jo LCD plokštė nukreipta žemyn, kad išvengtumėte netolygaus vaizdo.

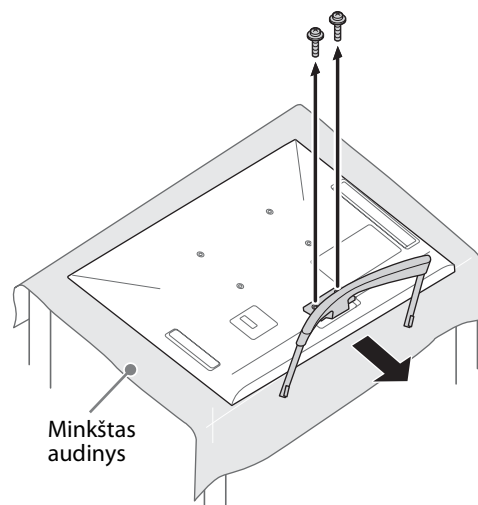
### KDL-55HX75x



### KDL-46/40/32HX75x, KDL-46/40/32EX65x



### KDL-26/22EX55x





## 2: Televizoriaus žiūrėjimo kampo nustatymas

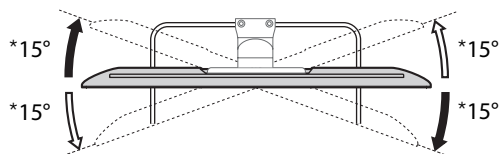
Šį televizorių galima reguliuoti parodytais kampais.

### ■ Kampo reguliavimas (šarnyrinis sujungimas)

(išskyrus KDL-26/22EX55x)



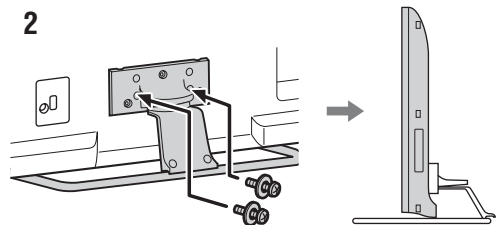
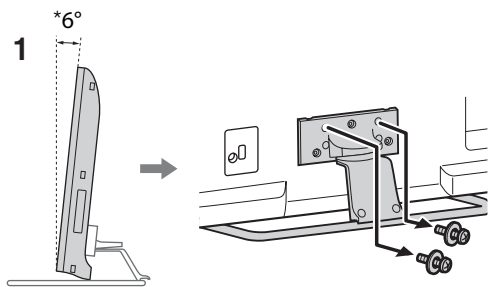
- Reguliuodami kampą, viena ranka laikykite stovą, kad televizorius nepaslystų ar nenuvirstų.



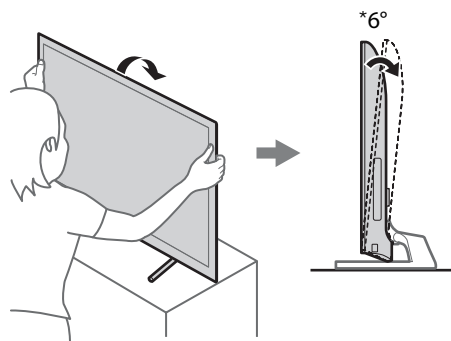
### ■ Kampo reguliavimas (pakreipti)

(išskyrus KDL-55HX75x)

KDL-46/40/32HX75x, KDL-46/40/32EX65x



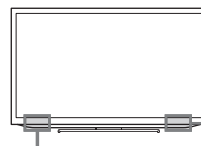
KDL-26/22EX55x



\* Nurodytas kampas yra apytikslis.



- Įsitikinkite, kad prieš televizorių nėra jokių daiktų.



Infraraudonųjų spindulių jutiklis

„3D Sync“ siųstuvas  
(tik KDL-55/46/40/  
32HX75x)

# 3: Sujungimai

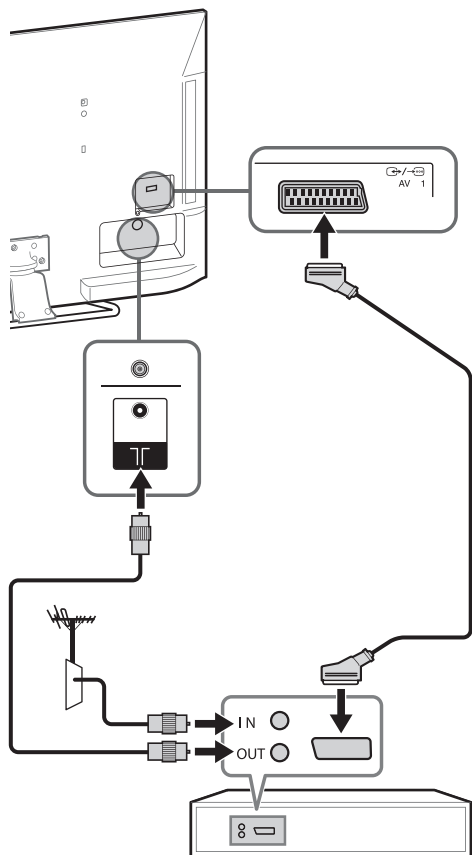


- Antenos kabelio kištuką naudokite ne didesnį nei 14 mm storio.
- HDMI kabelio kištuką naudokite ne didesnį nei 12 mm (storio) × 21 mm (pločio).

## Antenos / skaitmeninio televizijos priedėlio / įrašymo įrangos (pvz., DVD įrašymo įrenginio) prijungimas

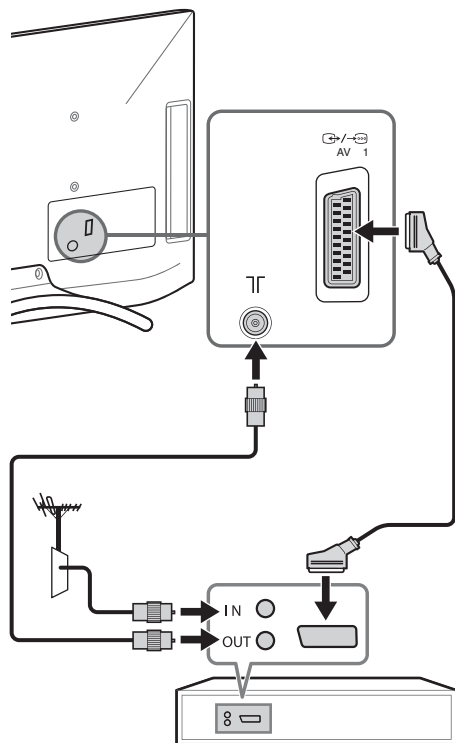
- Skaitmeninio televizijos priedėlio / įrašymo įrenginio (pvz., DVD įrašymo įrenginio) prijungimas SCART jungtimi

KDL-55/46/40/32HX75x,  
KDL-46/40/32EX65x



Skaitmeninės televizijos priedėlis / įrašymo įrenginys (pvz., DVD įrašymo įrenginys)

KDL-26/22EX55x



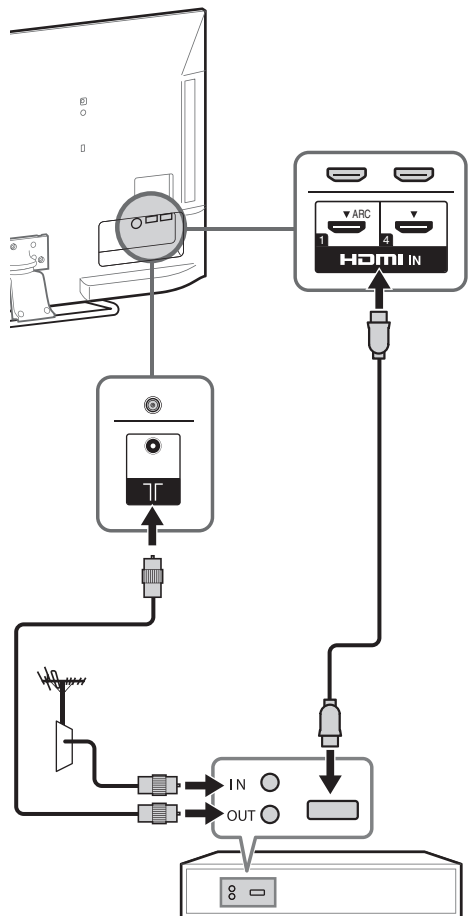
Skaitmeninės televizijos priedėlis / įrašymo įrenginys (pvz., DVD įrašymo įrenginys)



- Šiai jungčiai rekomenduojamas dešiniojo kampo tipo universalus SCART (jungtis) laidas.

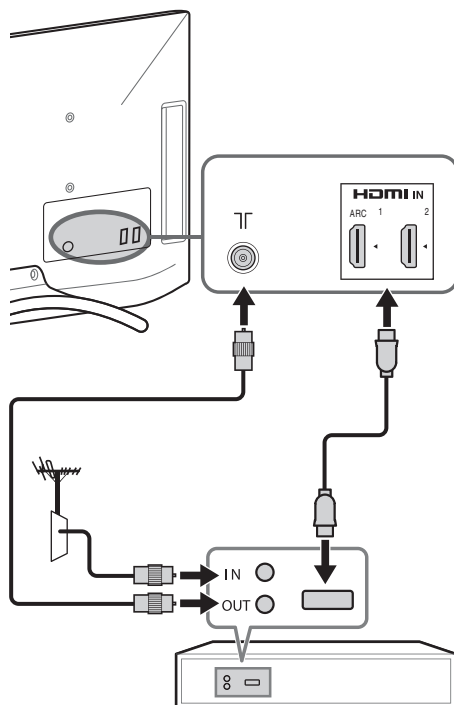
■ Skaitmeninio televizijos priedėlio / įrašymo įrenginio (pvz., DVD įrašymo įrenginio) prijungimas HDMI jungtimi

KDL-55/46/40/32HX75x,  
KDL-46/40/32EX65x



Skaitmeninės televizijos priedėlis / įrašymo įrenginys (pvz., DVD įrašymo įrenginys)

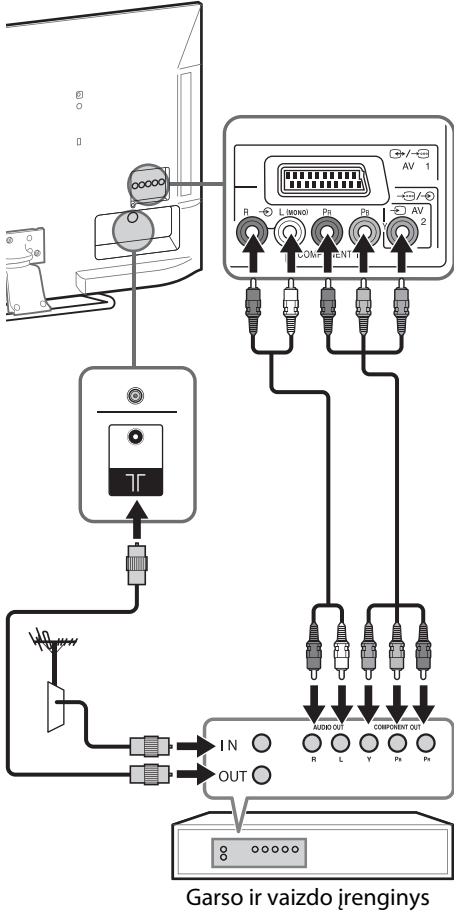
KDL-26/22EX55x



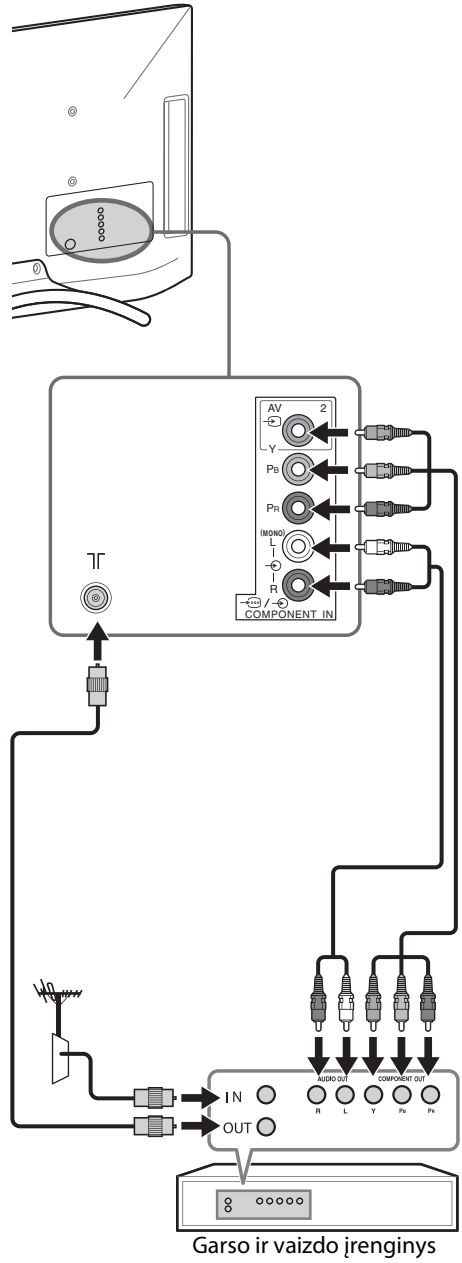
Skaitmeninės televizijos priedėlis / įrašymo įrenginys (pvz., DVD įrašymo įrenginys)

# Garso / vaizdo įrangos prijungimas

KDL-55/46/40/32HX75x,  
KDL-46/40/32EX65x

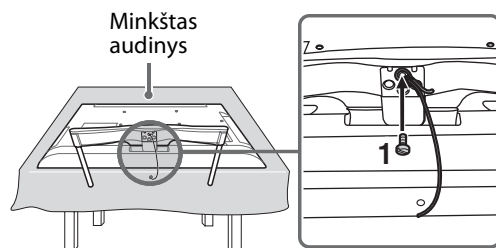


KDL-26/22EX55x

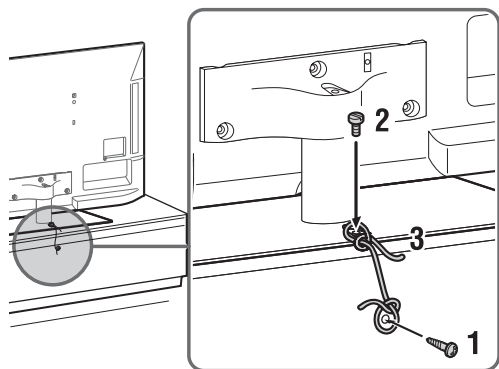


# 4: Televizoriaus apsaugojimas nuo nuvirtimo

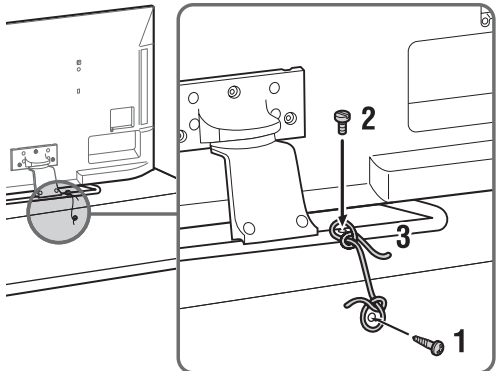
KDL-26/22EX55x



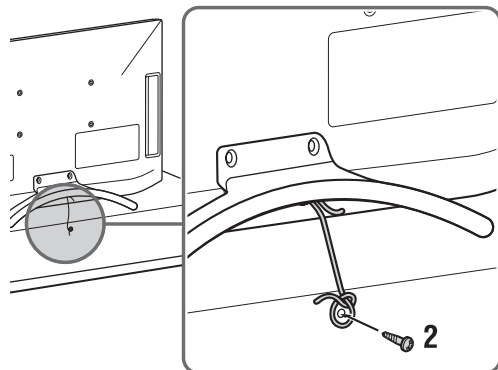
KDL-55HX75x



KDL-46/40/32HX75x, KDL-46/40/32EX65x



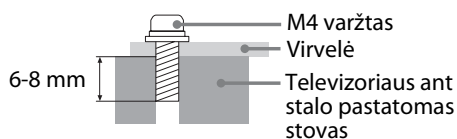
- 1** Į stalą, ant kurio stovi televizorius, įsukite medžio sraig tą (4 mm skersmens, netiekiamas).
- 2** Įsukite metalo sraig tą (M4, netiekiamas) į sraigto angą, esančią televizoriaus stov e.
- 3** Surišk ite medžio sraig tą ir metalo sraig tą tvirta virv elė (netiekiamas).



- Prieš įsukdami sraig tus paguld ykite ekraną priekine dalimi žemyn ant tvirto darbinio paviršiaus, didesnio už televizorių.
- Kad nepažeistumėte skystųjų kristalų ekrano (LCD), ant darbinio paviršiaus patieskite minkštą audeklą.

- 1** Įsukite sraig tą (M4, netiekiamas) į sraigto kiaurymę, esančią televizoriuje, ir pritvirtinkite stiprų lyną (netiekiamas).
- 2** Į televizoriaus stovą įsukite medisraig tį (4 mm skersmens, netiekiamas). Tada prie medisraigčio pritvirtinkite stiprų lyną.

M4 metalo sraigto ilgis priklauso nuo virvelės skersmens.  
Žiūrėkite toliau pateikiamą paveikslėlį.



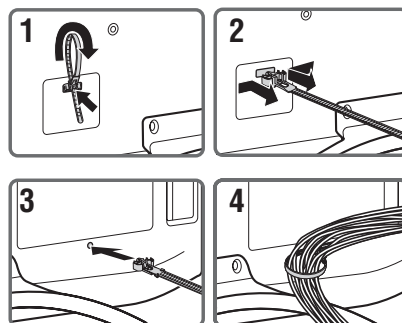
# 5: Kabelių sutvarkymas

Prieš surišdami kabelius, ištraukite elektros tiekimo kabelį iš laidų laikiklio. Kitus kabelius sujunkite kabelio laikikliu.

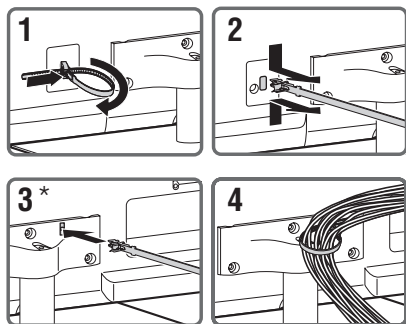


- Nesuriškite kintamosios srovės maitinimo laido (maitinimo laido) su kitais kabeliais.

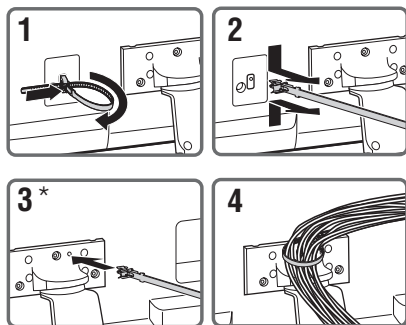
## KDL-26/22EX55x



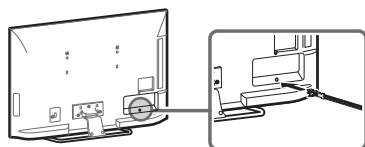
## KDL-55HX75x



## KDL-46/40/32HX75x, KDL-46/40/32EX65x



- \* Jei televizorių tvirtinate prie sienos, kabelių laikiklį pritvirtinkite po gnybtais.



# 6: Televizoriaus prijungimas prie interneto

Prijungę šį televizorių prie interneto, galite mėgautis įvairiomis funkcijomis: demonstruoti nuotraukas, kurios parodo savo vietą žemėlapyje, mėgautis internetiniais vaizdo įrašais ir t. t. Daugiau informacijos apie funkcijas žr. „i-Manual“.

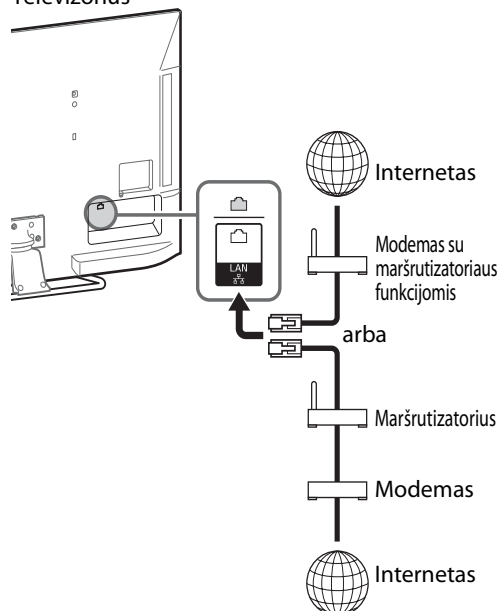


- Norėdami prisijungti prie interneto, turėsite sudaryti sutartį su interneto paslaugų tiekėju.

## Laidinio tinklo paruošimas

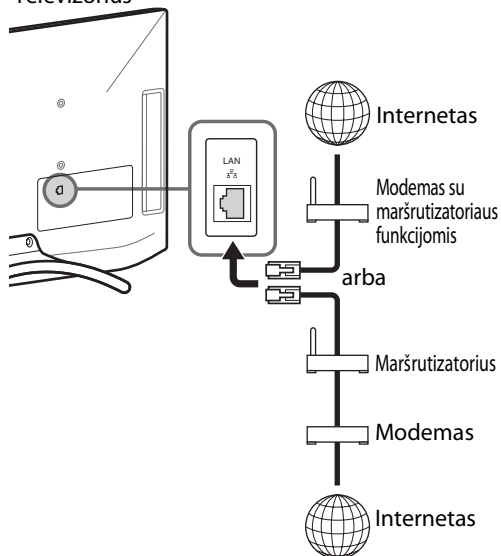
**KDL-55/46/40/32HX75x,  
KDL-46/40/32EX65x**

Televizorius



**KDL-26/22EX55x**

Televizorius

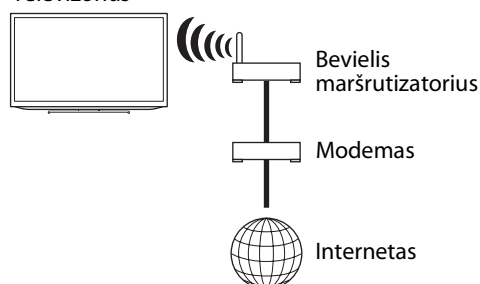


- Kad prijungtumėte prie „LAN“, naudokite 7-os kategorijos kabelį (netiekiamas).

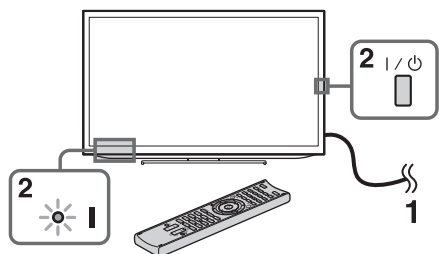
## Bevielio „LAN“ paruošimas

Įmontuotas bevielio LAN įrenginys leidžia prisijungti prie interneto ir namų tinklo. Su šia funkcija galite prisijungti prie bevielio LAN ir mėgautis tinklo pranašumais be kabelių. Prieš nustatydami televizoriaus bevielio „LAN“ funkciją, būtina nustatykite bevielį „LAN“ maršrutizatorių.

Televizorius



# 7: Pradinis nustatymas



**1** Prijunkite televizorių prie kintamosios srovės kištukinio lizdo (maitinimo lizdo).

**2** Ant televizoriaus paspauskite I/⏻ (maitinimo) indikatorius nušvis žaliai.

Pirmą kartą įjungus televizorių, ekrane pasirodys kalbos pasirinkimo meniu.



- Kai įjungsite televizorių pirmą kartą, prieš pradinį nustatymą turėsite atlikti vidinę televizoriaus optimizavimo procedūrą. Nebus nei vaizdo, nei garso, ir priekinėje televizoriaus dalyje esantis laiko indikatorius mirksės oranžine spalva apie 40 sekundžių. Neišjunkite televizoriaus šio proceso metu. Kai kuriems televizoriams šis procesas buvo atliktas gamykloje.



**3** Paspauskite ⏻/⏪/⏩/⏴ elementui pasirinkti, tada paspauskite ⊕.

Vadovaukitės nurodymais ekrane.



## Skaitmeninis automatinis suderinimas:

„Antena“ arba „Kabelis“:

Pasirinkite „Antena“, kad antžemines televizijos transliacijas priimtumėte išorine antena. Pasirinkite „Kabelis“, jei esate kabelinės televizijos abonentas ir nenaudojate išorinio skaitmeninės televizijos priedėlio. Pasirinkus „Kabelis“, greitam suderinimui rekomenduojame pasirinkti „Greita kanalų paieška“. Pagal savo kabelinės televizijos paslaugos tiekėjo pateiktą informaciją nustatykite „Dažnis“ ir „Tinklo ID“. Jei naudojant „Greita kanalų paieška“ kanalų nepavyko rasti, pabandykite „Pilna kanalų paieška“ (nors tai gali užtrukti).



- Kai kuriose šalyse galite pasirinkti „Antena“ vietoj „Kabelis“ kabelinės televizijos programoms priimti.
- „Pilna kanalų paieška“ funkcija tam tikrose šalyse / regionuose gali neveikti.

**Programų rūšiavimas:** Pakeičia televizoriuje išsaugotų analoginių kanalų tvarką.

**1** Spauskite ⏻/⏪, kad pasirinktumėte kanalą, kurį norite perkelti į naują vietą, ir paspauskite ⊕.

**2** Paspauskite ⏻/⏪, kad pasirinktumėte naują vietą kanalui, ir paspauskite ⊕.



- Kanalus galite suderinti ir rankiniu būdu.

**Tinklo diegimas:** nustato interneto nustatymus. Pasirinkite „Auto“, kad prie tinklo prisijungtumėte automatiškai. Kad prisijungtumėte rankiniu būdu, pasirinkite „Pasirinktinis“.

Jei nesijungsite prie interneto, arba jei norite nustatyti vėliau, pasirinkite „Praleisti“.

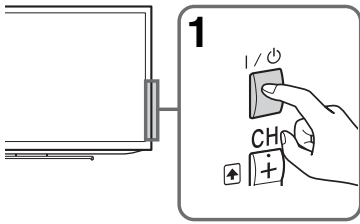


- Jei naudojate WEP apsaugą, pasirinkite „Pasirinktinis“ → „Bevielio tinklo diegimas“ → „Skanuoti“. Tada pasirinkite tinklo, prie kurio norite jungtis, pavadinimą (SSID). Jei negalite surasti reikalingo tinklo pavadinimo, pasirinkite „[Rankinis įvedimas]“ ir spauskite ⊕ norėdami tinklo pavadinimą įrašyti.
- Prisijungimui prie bevielio maršrutizatoriaus (arba prieigos taško) 5 GHz dažniu naudokite pasirinktinį USB bevielio LAN adapterį. Įstatykite USB bevielio LAN adapterį ir nustatykite „Wi-Fi Direct“ parengties režimas“ parinktį „Įšjungta“. Paspauskite **HOME**, tada pasirinkite „Nustatymai“ → „Tinklas“ → „Wi-Fi Direct“ parengties režimas“ → „Įšjungta“.
- Norėdami „Tinklo diegimas“ nustatyti vėliau, paspauskite **HOME**, tada pasirinkite „Nustatymai“ → „Tinklas“ → „Tinklo diegimas“.





# Televizoriaus žiūrėjimas



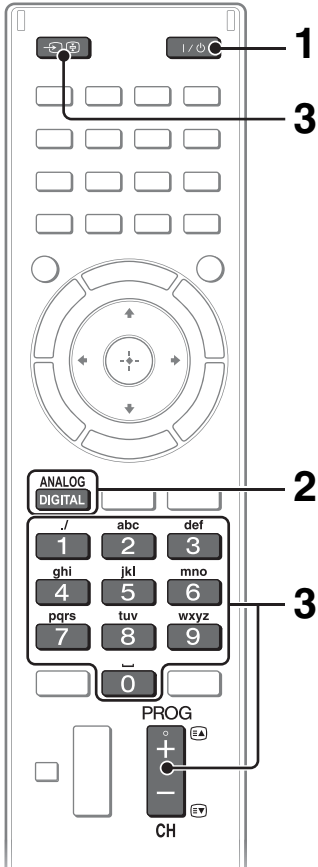
## 1 Įjunkite televizorių.

Televizoriui įjungti paspauskite ant jo arba nuotolinio valdymo pulto esantį I/O.

## 2 Pasirinkite režimą.

ANALOG  
DIGITAL

## 3 Pasirinkite televizijos kanalą arba pasirinkite įvestį.

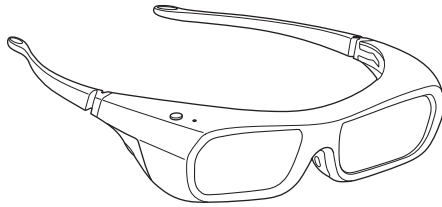


### ■ Skaitmeniniams kanalams pasirinkti

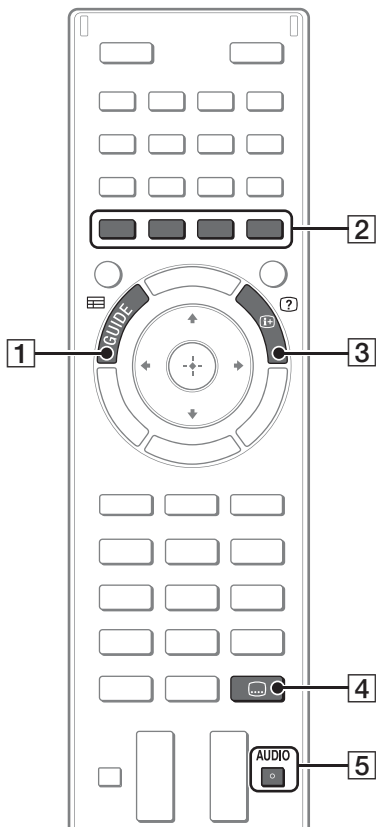
naudokite 0-9. Didesniems nei 10 kanalų numeriams pasirinkti greitai paspauskite kitą skaitmenį.

## 3D turinio žiūrėjimas (tik KDL-55/46/40/32HX75x)

Ši funkcija leidžia patirti 3D pramogų galią, pvz., stereoskopinius 3D žaidimus ir 3D diskus „Blu-ray“. Kaip nustatyti 3D nuostatas ar žiūrėti 3D turinį, žr. „i-Manual“ ir naudojimo instrukciją, tiekiamą su 3D akiniais.



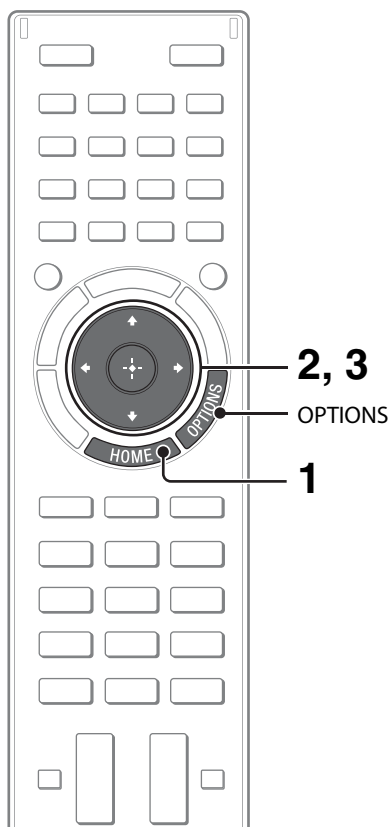
## Dažnai naudojami mygtukai



- 1**  **GUIDE**  
Rodomas skaitmeninis programų gidas.
- 2** **Spalvoti mygtukai**  
Jei galima naudotis spalvotais mygtukais, ekrane pasirodo operacijų vadovas.
- 3**  **Informacija / teksto rodymas**  
Rodo kanalo numerį, programų informaciją ir laikrodį.
- 4**  **Subtitrų nustatymas**  
Žiūrėdami skaitmeninę transliaciją, subtitrus galite įjungti arba išjungti.
- 5** **AUDIO**  
Žiūrėdami daugkartinę transliaciją (tik skaitmenines transliacijas), galite pasirinkti papildomą garsą arba antraeilę kalbą.

# Įvairių funkcijų ir nustatymų pasirinkimas (Namų meniu)

Galite pasirinkti televizoriaus funkcijas Namų meniu.



Čia pateikiamas pavyzdys, kaip pasirinkti elementą ir keisti televizoriaus nustatymus.

## 1 Paspauskite HOME.



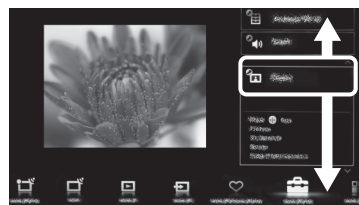
## 2 Paspauskite ⇄/⇄ (Nustatymai) kategorijai pasirinkti.

„Nustatymai“ turinys rodomas dešinėje.



21 psl. (Kategorijų sąrašas) žr. visas kategorijas.

## 3 Paspauskite ⇄/⇄, kad pasirinktumėte „Ekranas“, tada paspauskite ⊕.



## 4 Nustatymų keitimas.

### ■ Namų meniu uždarymas

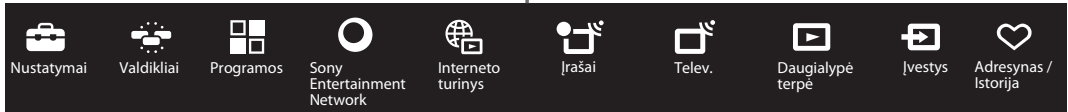
Paspauskite HOME.

### ■ Pasirinkimas mygtuku OPTIONS










Paspauskite OPTIONS.

Rodomas patogių funkcijų ir meniu nuorodų sąrašas. Meniu elementai priklauso nuo esamos įvesties ir (arba) turinio.

## Kategorijų sąrašas



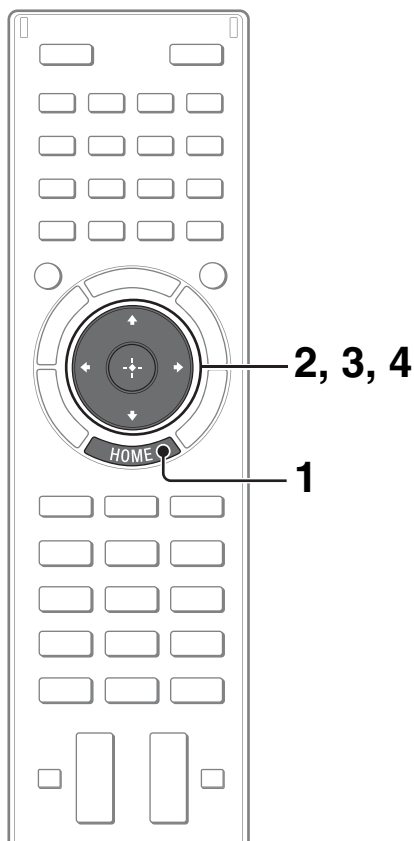
Galimos kategorijos priklauso nuo rajono ar šalies.

|   |                                   |   |
|---|-----------------------------------|---|
|    | <b>Nustatymai</b>                 | Nustatymai (pvz., vaizdo nustatymai, garso nustatymai, klavišų tonų nustatymai), kurie leidžia jums pritaikyti televizorių savo poreikiams.           |
|    | <b>Valdikliai</b>                 | Leidžia prieigą prie valdiklių.   |
|    | <b>Programos</b>                  | Paleidžia programas, kurioms reikalingas interneto ryšys.   |
|    | <b>Sony Entertainment Network</b> | Leidžia pasirinkti turinį iš interneto tarnybos SEN („Sony Entertainment Network“).   |
|   | <b>Interneto turinys</b>          | Leidžia televizoriaus prieigą prie interneto paslaugų.  |
|  | <b>Įrašai</b>                     | Leidžia laikmačio funkcija nustatytu laiku įrašyti pasirinktas laidas į USB jungtimi prijungtą standųjį diską (HDD) ir peržiūrėti pasirinktus įrašus. |
|  | <b>Telev.</b>                     | Leidžia pasirinkti televizijos kanalų sąrašą arba programų gidą.  |
|  | <b>Daugialypė terpė</b>           | Leidžia pasirinkti ir atkurti daugialypės terpės rinkmenas (nuotraukas, muziką, vaizdus), esančias prijungtoje USB laikmenoje arba jūsų namų tinkle.  |
|  | <b>Įvestys</b>                    | Leidžia pasirinkti įrenginius, prijungtus prie televizoriaus.   |
|  | <b>Adresynas / Istorija</b>       | Rodo mėgstamiausius ir neseniai žiūrėtus elementus.   |

# Interneto vaizdo žiūrėjimas

Ši funkcija veikia kaip interneto turinio vartai, pateikiantys daugybę pramogų pagal poreikį, tiesiai į jūsų televizorių. Galite mėgautis vaizdo turiniu, įskaitant filmus ir animacinius filmus.

Turėsite prijungti plačiajuostį interneto ryšį. Smulkesnės informacijos ieškokite 15 psl. (6: Televizoriaus prijungimas prie interneto).

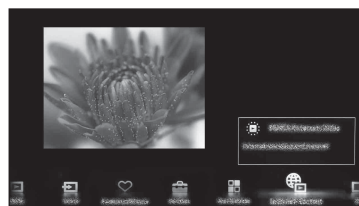


## 1 Paspauskite HOME.

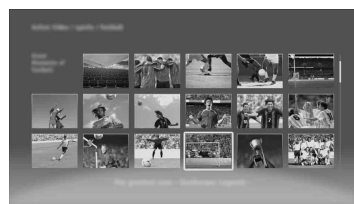


## 2 Paspauskite $\leftarrow/\rightarrow$ , kad pasirinktumėte (Interneto turinys) kategoriją.

## 3 Paspauskite $\uparrow/\downarrow$ , kad pasirinktumėte „Internet Video“, tada paspauskite $\oplus$ .



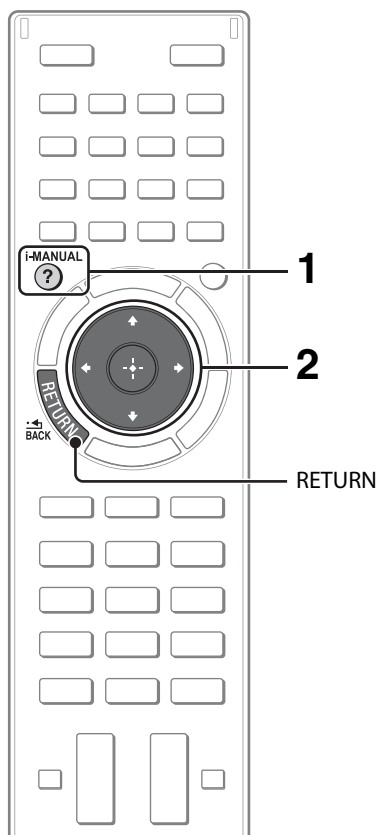
## 4 Paspauskite $\uparrow/\downarrow/\leftarrow/\rightarrow$ norimam turiniui pažymėti, tada paspauskite $\oplus$ .



- Jei naudodami šią funkciją patiriate sunkumų, patikrinkite, ar tinkamai nustatytas interneto ryšys.
- Interneto turinio sąsaja priklauso nuo interneto turinio tiekėjų.
- Vaizdo turinio paslaugos blokuojamos remiantis televizoriaus „Užraktas nuo vaikų“ nustatymu. Kai kurie paslaugų tiekėjai neteikia šios funkcijos.
- Kad atnaujintumėte Internet Video paslaugų turinį, paspauskite „HOME“, tada pasirinkite „Nustatymai“ → „Tinklas“ → „Atnaujinti interneto turinį“.

# Instrukcijų paieška elektroniniame vadove („i-Manual“)

Eksploatacijos instrukcijos yra integruotos į jūsų televizorių BRAVIA ir gali būti parodytos ekrane. Norėdami daugiau sužinoti apie savo televizoriaus funkcijas, paspauskite mygtuką „i-Manual“.



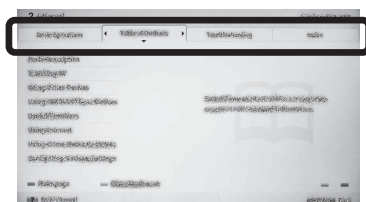
## 1 Paspauskite i-MANUAL.

i-MANUAL

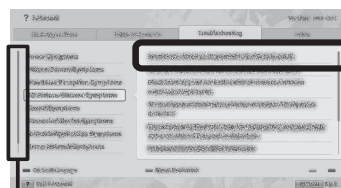


## 2 Pasirinkite elementą.

1 Paspauskite ⇐/⇒ elementui pasirinkti.



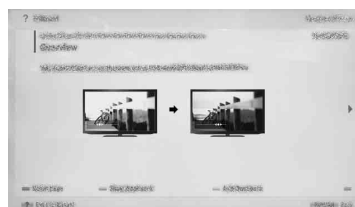
2 Paspauskite ⇕/⇔ elementui pasirinkti, tada paspauskite ⊕.



Slinkties juosta\*

\* Jei pasirodo slinkties juosta ir norite pamatyti daugiau elementų, spaudinėkite ⇕.

Pasirodo pasirinkto elemento puslapis.



- Naudodami ⇐/⇒ galite pereiti per puslapius. Paspauskite **RETURN**, kad sugrįžtumėte į ankstesnį puslapį.

## Dažnai žiūrimų puslapių įrašymas (žymės)

Dažnai žiūrimus puslapius galite įrašyti, kad vėliau palengvintumėte prieigą bet kuriuo metu.

### ■ Puslapio įrašymas

Jei esate puslapyje, kurį norite įtraukti į adresyną, paspauskite geltoną nuotolinio valdymo pulto mygtuką.



### ■ Prieiga prie pažymėto puslapio

Adresynui parodyti, kai rodomas „i-Manual“, paspauskite žalią nuotolinio valdymo pulto mygtuką. Paspauskite  $\uparrow/\downarrow$  norimam turiniui pasirinkti, tada paspauskite  $\oplus$ .



- Kad sugrįžtumėte į ankstesnį puslapį, paspauskite  $\leftarrow$ .

### ■ Žymės pašalinimas

Kai rodomas į adresyną įtrauktas puslapis, paspauskite geltoną nuotolinio valdymo pulto mygtuką.

## Pakartotinis puslapio atidarymas naudojant televizorių

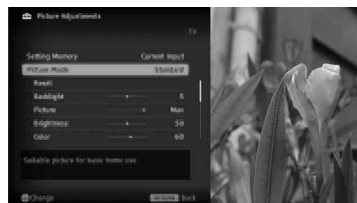
Galite perjungti tarp i-Manual ekrano ir televizoriaus ekrano. Ši funkcija leidžia matyti „i-Manual“ instrukcijas, naudojant BRAVIA televizorių. Paspauskite **i-MANUAL**, kad perjungtumėte prieš tai rodytą „i-Manual“ ekraną ir televizoriaus ekraną.



Anksčiau rodytas „i-Manual“ ekranas



BRAVIA televizoriaus ekranas




- Kad peršoktumėte į viršutinį „i-Manual“ puslapį, paspauskite raudoną nuotolinio valdymo pulto mygtuką. Taip pat galite paspausti **HOME**, tada pasirinkite „Nustatymai“  $\rightarrow$  „i-Manual“, kad pereitumėte į viršutinį „i-Manual“ puslapį.
- Kai išjungiame televizorių arba kai televizorius persijungia į parengties režimą, pasirinkus „i-Manual“, „i-Manual“ rodomas pradant viršutiniu puslapiu.



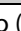


# Trikčių šalinimas

## Kai mirksi (parengties) indikatorius, suskaičiuokite, kiek kartų jis mirkteli (intervalo trukmė – trys sekundės).


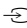

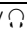

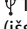
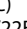


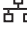
Paspauskite  ant televizoriaus, kad jį išjungtumėte, ištraukite kintamosios srovės maitinimo laidą (maitinimo laidą) ir praneškite pardavėjui arba „Sony“ aptarnavimo centrui, kaip mirksi indikatorius (mirktelėjimų skaičius).

## Kai mirksi (parengties) indikatorius, patikrinkite šiose lentelėse nurodytus elementus.

Taip pat žr. „i-Manual“ skiltį „Trikčių šalinimas“. Jei problema išlieka, jūsų televizorių turi taisyti kvalifikuoti techninės priežiūros specialistai.

| Būklė  | Paaiškinimas / sprendimas   |
|--|---|
| Nėra vaizdo (ekranas tamsus) ir garso.   | <ul style="list-style-type: none"><li>• Patikrinkite antenos / kabelio jungtį.</li><li>• Prijunkite televizorių prie kintamosios srovės šaltinio (maitinimo tinklo) ir paspauskite  ant televizoriaus.</li><li>• Jei  (parengties) indikatorius pradeda šviesti raudonai, paspauskite , esantį ant nuotolinio valdymo pulto.</li></ul> |
| Ekране pasirodo maži juodi ir (arba) ryškūs taškeliai.                             | <ul style="list-style-type: none"><li>• Ekranas sudarytas iš vaizdo taškų. Maži juodi taškeliai ir (arba) ryškūs taškai (vaizdo taškai) ekrane nereiškia gedimo.</li></ul>  |
| Kai kurių programų nepavyksta suderinti.   | <ul style="list-style-type: none"><li>• Patikrinkite anteną arba palydovinę anteną.</li></ul>   |
| Nepavyko surasti kabelinės televizijos paslaugų (programų).                        | <ul style="list-style-type: none"><li>• Patikrinkite, ar gerai prijungtas kabelis, arba derinimo konfigūraciją.</li><li>• Pabandykite „Skaitmeninis automatinis suderinimas“ pasirinkdami „Antena“ vietoj „Kabelis“.</li></ul>  |
| Televizorius automatiškai išsijungia (įsijungia televizoriaus parengties režimas). | <ul style="list-style-type: none"><li>• Patikrinkite, ar neįjungtas „Miego laikmatis“, arba patvirtinkite „Trukmė“ nustatymą „Įjungimo laikmatis“.</li><li>• Patikrinkite, ar įjungta funkcija „Nenaudojamo TV parengties režim.“.</li></ul>  |
| Neveikia nuotolinio valdymo pultelis.  | <ul style="list-style-type: none"><li>• Pakeiskite baterijas.</li><li>• Jūsų televizorius gali veikti „SYNC“ režimu. Paspauskite <b>SYNC MENU</b>, pasirinkite „Televizoriaus valdymas“ ir pasirinkite „Namai (Meniu)“ arba „Parinktys“, kad galėtumėte valdyti televizorių.</li></ul>  |
| Pamiršote „Užraktas nuo vaikų“ slaptažodį.   | <ul style="list-style-type: none"><li>• Vietoje PIN kodo įveskite 9999 (9999 PIN kodas visada priimamas).</li></ul>   |
| Televizoriaus aplinka įšyla.   | <ul style="list-style-type: none"><li>• Jei televizorius naudojamas ilgesnį laiko tarpą, jo aplinka įšyla. Prielietę televizorių ranka galite pajusti karštį.</li></ul>   |

# Techniniai duomenys

| Sistema   |   |
|---|---|
| Skaldo sistema  | LCD (skystųjų kristalų ekranas)   |
| Televizijos sistema   | Analoginė: priklauso nuo jūsų šalies / vietovės pasirinkimo: B/G/H, D/K, L, I, M<br>Skaitmeninė: DVB-T2 (tik KDL-55/46/40/32HX753, KDL-46/40/32EX653, KDL-26/22EX553)<br>DVB-T/DVB-C  |
| Spalvų / vaizdo sistema   | Analoginė: PAL, SECAM, NTSC3.58, NTSC4.43<br>Skaitmeninė: MPEG-2 MP@HL / H14L / ML, AVC BP@L3 / MP@L4 / HP@L4 (maks. 30 Mb/s, ribota priemonė), MPEG-4 „Visual” SP@L6 / ASP@L5 / ACEP@L4  |
| Kanalų aprėptis   | Analoginė: UHF / VHF / kabelinė, priklausomai nuo jūsų šalies / vietovės pasirinkimo<br>Skaitmeninė: UHF / VHF / kabelinė, priklausomai nuo jūsų šalies / vietovės pasirinkimo  |
| Garso išvestis  | 10 W + 10 W (KDL-55/46/40/32HX75x, KDL-46/40/32EX65x)<br>8 W + 8 W (KDL-26/22EX55x)   |
| Įvesties / išvesties lizdai   |   |
| Antenos kabelis   | 75 omų išorinis gnybtas VHF/UHF   |
|  AV1   | 21 kontakto „SCART” jungtis („CENELEC” standartas), įskaitant garso / vaizdo įvestį, RGB įvestį ir televizoriaus garso / vaizdo išvestį.  |
|  COMPONENT IN  | YPbPr (komponentinis vaizdas): 1080p (50, 60 Hz), 1080i (50, 60 Hz), 720p (50, 60 Hz), 576p, 576i, 480p, 480i<br>Garso įvestis (fono-signalu lizdai)<br>Vaizdo įvestis (bendras fono signalo kontaktas su Y įvestimi)   |
|  AV2   |   |
| HDMI IN 1, 2, 3, 4<br>(tik KDL-55/46/40/32HX75x)  | Vaizdas (2D): 1080p (30, 50, 60 Hz), 1080/24p, 1080i (50, 60 Hz), 720p (30, 50, 60 Hz), 720/24p, 576p, 576i, 480p, 480i, Kompiuterio formatai<br>Vaizdas (3D):<br>Kadrų pakavimas 1080p (30 Hz), 1080/24p, 1080i (50, 60 Hz), 720p (30, 50, 60 Hz), 720/24p<br>Šalia vienas kito 1080p (50, 60 Hz), 1080/24p, 1080i (50, 60 Hz), 720p (50, 60 Hz)<br>Virš-po 1080p (30, 50, 60 Hz), 1080/24p, 1080i (50, 60 Hz), 720p (50, 60 Hz)<br>Garsas: dviejų kanalų linijinis PCM: 32, 44,1 ir 48 kHz, 16, 20 ir 24 bitai, „Dolby Digital”<br>Analoginė garso įvestis (mažasis stereofoninis lizdas) (tik HDMI IN 2, bendra su kompiuterio (PC IN) įvestimi)<br>„ARC” („Audio Return Channel”) (tik HDMI IN 1) |
| HDMI IN 1, 2, 3, 4<br>(tik KDL-46/40/32EX65x)   | Vaizdas: 1080p (30, 50, 60 Hz), 1080/24p, 1080i (50, 60 Hz), 720p (30, 50, 60 Hz), 720/24p, 576p, 576i, 480p, 480i, Kompiuterio formatai<br>Garsas: dviejų kanalų linijinis PCM: 32, 44,1 ir 48 kHz, 16, 20 ir 24 bitai, „Dolby Digital”<br>Analoginė garso įvestis (mažasis stereofoninis lizdas) (tik HDMI IN 2, bendra su kompiuterio (PC IN) įvestimi)<br>„ARC” („Audio Return Channel”) (tik HDMI IN 1)  |
| HDMI IN 1, 2<br>(tik KDL-26/22EX55x)  | Vaizdas: 1080p (30, 50, 60 Hz), 1080/24p, 1080i (50, 60 Hz), 720p (30, 50, 60 Hz), 720/24p, 576p, 576i, 480p, 480i, Kompiuterio formatai<br>Garsas: dviejų kanalų linijinis PCM: 32, 44,1 ir 48 kHz, 16, 20 ir 24 bitai, „Dolby Digital”<br>Analoginė garso įvestis (mažasis stereofoninis lizdas) (tik HDMI IN 2, bendra su kompiuterio (PC IN) įvestimi)<br>„ARC” („Audio Return Channel”) (tik HDMI IN 1)  |
|  DIGITAL AUDIO OUT (OPTICAL)   | Skaitmeninis optinis lizdas (Dviejų kanalų linijinis PCM, „Dolby Digital”)  |
|  AUDIO OUT /  | Garso išvestis (mažasis stereofoninis lizdas)<br>Ausinių lizdas   |
|  PC IN   | Analoginė RGB sąsaja „Mini D-sub 15-pin”  |
|  PC / HDMI 2 AUDIO IN  | Garso įvestis (mažasis stereofoninis lizdas) (bendras su HDMI IN 2)   |
|  1, 2 (HDD REC)<br>(išskyrus KDL-26/22EX55x)   | USB lizdas, USB HDD įrenginio jungtis (tik  2)   |
|    | USB lizdas (galimas įrašymas į standųjį diską)  |
|    | CAM (sąlyginės prieigos modulis) lizdas   |
|  LAN   | „10BASE-T/100BASE-TX” jungtis (pagal tinklo veikimo aplinką sujungimo greitis gali skirtis, „10BASE-T/100BASE-TX” ryšio greitis ir ryšio kokybė šiam televizoriui negarantuojami).  |

| Modelis KDL-               | 55HX75x           | 46HX75x | 46EX65x |
|----------------------------|-------------------|---------|---------|
| Maitinimas ir kita         |                   |         |         |
| Maitinimo įtampa           | ~220–240 V, 50 Hz |         |         |
| Energijos efektyvumo klasė | A+                | A       | A+      |

| Modelis KDL–  |                                 | 55HX75x   | 46HX75x   | 46EX65x   |
|---|---------------------------------|---|---|---|
| Ekranas dydis (išmatuotas įstrižai)                         |                                 | Apie 138,8 cm/55 colių  | Apie 116,8 cm/46 colių                                      | Apie 116,8 cm/46 colių                                      |
| Naudojama galia   | „Namai“ / „Standartinis“ režimu | 87,0 W  | 84,0 W  | 63,0 W  |
|   | „Parduotuvė“ / „Ryškus“ režimu  | 152 W   | 143 W   | 122 W   |
| Vidutinės metinės elektros energijos sąnaudos* <sup>1</sup> |                                 | 121 kWh   | 117 kWh   | 87 kWh  |
| Naudojama galia parengties režimu* <sup>2</sup>             |                                 | 0,25 W (15 W programinės įrangos arba EPG naujinimo režimu)   | 0,25 W (12 W programinės įrangos arba EPG naujinimo režimu) | 0,25 W (13 W programinės įrangos arba EPG naujinimo režimu) |
| Ekranas skiriamoji geba                                     |                                 | 1920 taškų (horizontaliai) × 1080 linijų (vertikalčiai)   |   |   |
| Matmenys (apie) (p × a × g)                                 |                                 |   |   |   |
| Su ant stalo pastatomu stovu                                |                                 | 127,1 × 79,8 × 31,2 cm  | 107,6 × 67,0 × 24,1 cm                                      | 107,4 × 66,9 × 24,1 cm                                      |
| Be ant stalo pastatomo stovo                                |                                 | 127,1 × 76,1 × 6,0 cm   | 107,6 × 65,2 × 6,0 cm                                       | 107,4 × 65,1 × 6,0 cm                                       |
| Masė (apie)   |                                 |   |   |   |
| Su ant stalo pastatomu stovu                                |                                 | 23,6 kg   | 16,7 kg   | 16,4 kg   |
| Be ant stalo pastatomo stovo                                |                                 | 19,2 kg   | 14,6 kg   | 14,1 kg   |
| Tiekiami priedai  |                                 | Žr. 6 psl. (Priedų patikrinimas).   |   |   |
| Papildomi priedai   |                                 | Prie sienos tvirtinamas laikiklis: SU-WL500<br>3D akiniai: TDG-BR750 / TDG-BR250 / TDG-BR200 / TDG-BR100 / TDG-BR50 (išskyrus KDL-46EX65x)<br>Kamera ir mikrofonas: CMU-BR100<br>Bevielio tinklo USB adapteris: UWA-BR100 |   |   |
| Eksploatavimo temperatūra                                   |                                 | 0–40 °C   |   |   |
| Eksploatavimo drėgmė  |                                 | 10–80 % santykinis oro drėgnis (be kondensacijos)   |   |   |

| Modelis KDL–  |                                 | 40HX75x   | 40EX65x   | 32HX75x   |
|---|---------------------------------|---|---|---|
| <b>Maitinimas ir kita</b>                                   |                                 |   |   |   |
| Maitinimo įtampa  |                                 | ~220–240 V, 50 Hz   |   |   |
| Energijos efektyvumo klasė                                  |                                 | A   | A   | B   |
| Ekranas dydis (išmatuotas įstrižai)                         |                                 | Apie 101,6 cm/40 colių                                      | Apie 101,6 cm/40 colių                                      | Apie 80,1 cm/32 colių                                       |
| Naudojama galia   | „Namai“ / „Standartinis“ režimu | 66,0 W  | 62,0 W  | 56,0 W  |
|   | „Parduotuvė“ / „Ryškus“ režimu  | 119 W   | 115 W   | 93 W  |
| Vidutinės metinės elektros energijos sąnaudos* <sup>1</sup> |                                 | 92 kWh  | 86 kWh  | 78 kWh  |
| Naudojama galia parengties režimu* <sup>2</sup>             |                                 | 0,25 W (12 W programinės įrangos arba EPG naujinimo režimu) | 0,25 W (13 W programinės įrangos arba EPG naujinimo režimu) | 0,25 W (12 W programinės įrangos arba EPG naujinimo režimu) |
| Ekranas skiriamoji geba                                     |                                 | 1920 taškų (horizontaliai) × 1080 linijų (vertikalčiai)     |   |   |
| Matmenys (apie) (p × a × g)                                 |                                 |   |   |   |
| Su ant stalo pastatomu stovu                                |                                 | 94,3 × 59,6 × 24,1 cm                                       | 94,1 × 59,5 × 24,1 cm                                       | 75,6 × 49,2 × 22,6 cm                                       |
| Be ant stalo pastatomo stovo                                |                                 | 94,3 × 57,8 × 5,9 cm  | 94,1 × 57,6 × 6,0 cm  | 75,6 × 47,3 × 5,9 cm  |
| Masė (apie)   |                                 |   |   |   |
| Su ant stalo pastatomu stovu                                |                                 | 13,9 kg   | 13,6 kg   | 9,8 kg  |

| Modelis KDL-                 | 40HX75x   | 40EX65x | 32HX75x |
|------------------------------|---|---------|---------|
| Be ant stalo pastatomo stovo | 11,8 kg   | 11,3 kg | 8,0 kg  |
| Tiekiami priedai             | Žr. 6 psl. (Priedų patikrinimas).   |         |         |
| Papildomi priedai            | Prie sienos tvirtinamas laikiklis: SU-WL500<br>3D akiniai: TDG-BR750 / TDG-BR250 / TDG-BR200 / TDG-BR100 / TDG-BR50 (išskyrus KDL-40EX65x)<br>Kamera ir mikrofonas: CMU-BR100<br>Bevielio tinklo USB adapteris: UWA-BR100 |         |         |
| Eksploatavimo temperatūra    | 0–40 °C   |         |         |
| Eksploatavimo drėgmė         | 10–80 % santykinis oro drėgnis (be kondensacijos)   |         |         |

| Modelis KDL-  | 32EX65x   | 26EX55x   | 22EX55x   |
|---|---|---|---|
| <b>Maitinimas ir kita</b>                                 |   |   |   |
| Reikalinga galia  | ~220–240 V, 50 Hz   |   |   |
| Energijos efektyvumo klasė                                | A   | B   | B   |
| Ekranų dydis (išmatuotas įstrižai)                        | Apie 80,1 cm/32 colių   | Apie 66,1 cm/26 colių                                       | Apie 54,8 cm/22 colių                                       |
| Energijos sunaudojimas                                    | „Namai“ / „Standartinis“ režimu   | 41,0 W  | 36,0 W  |
|   | „Parduotuvė“ / „Ryškus“ režimu  | 85 W  | 61 W  |
| Vidutinis kasmetinis energijos sunaudojimas <sup>*1</sup> | 57 kWh  | 50 kWh  | 35 kWh  |
| Energijos sunaudojimas parengties režimu <sup>*2</sup>    | 0,25 W (13 W programinės įrangos arba EPG naujinimo režimu)   | 0,30 W (13 W programinės įrangos arba EPG naujinimo režimu) | 0,30 W (13 W programinės įrangos arba EPG naujinimo režimu) |
| Ekranų skiriamoji geba                                    | 1920 taškų (horizontaliai) × 1080 linijų (vertikaliai)  | 1366 taškų (horizontaliai) × 768 linijų (vertikaliai)       |   |
| <b>Matmenys (apie) (p × a × g)</b>                        |   |   |   |
| Su ant stalo pastatomu stovu                              | 75,3 × 49,0 × 22,6 cm   | 64,2 × 42,6 × 18,7 cm                                       | 53,5 × 36,4 × 18,7 cm                                       |
| Be ant stalo pastatomo stovo                              | 75,3 × 47,2 × 6,0 cm  | 64,2 × 41,2 × 5,9 cm  | 53,5 × 35,0 × 5,8 cm  |
| <b>Masė (apie)</b>  |   |   |   |
| Su ant stalo pastatomu stovu                              | 9,7 kg  | 6,9 kg  | 5,7 kg  |
| Be ant stalo pastatomo stovo                              | 7,8 kg  | 6,1 kg  | 4,9 kg  |
| Tiekiami priedai  | Žr. 6 psl. (Priedų patikrinimas).   |   |   |
| Papildomi priedai   | Prie sienos tvirtinamas laikiklis: SU-WL500 (KDL-32EX65x)<br>SU-WL100 (KDL-26/22EX55x)<br>Kamera ir mikrofonas: CMU-BR100<br>Bevielio tinklo USB adapteris: UWA-BR100 |   |   |
| Eksploatavimo temperatūra                                 | 0–40 °C   |   |   |
| Eksploatavimo drėgmė                                      | 10–80 % santykinis oro drėgnis (be kondensacijos)   |   |   |

\*1 Energijos sąnaudos per metus, paremtos energijos sąnaudomis, kai televizorius yra įjungtas 365 dienas po 4 valandas per dieną. Tikros energijos sąnaudos priklausys nuo to, kaip televizorius bus naudojamas.

\*2 Nurodyta parengties galia, kai televizorius užbaigia būtinus vidinius procesus.

Pasirinktinių priedų buvimas priklauso nuo šalies / regiono / televizoriaus modelio / turimų atsargų. Dizainas ir techninės sąlygos gali būti pakeistos be išankstinio įspėjimo.

# Priedų montavimas (prie sienos tvirtinamas laikiklis)

## ■ Pirkėjams:

Gaminio saugumo ir saugos sumetimais „Sony“ primygtinai rekomenduoja, kad jūsų televizoriaus montavimo darbus atliktų „Sony“ pardavėjai arba licencijuoti rangovai. Nebandykite montuoti patys.

## ■ „Sony“ pardavėjams ir rangovams:

Montavimo metu, periodinės priežiūros ir gaminio patikros metu visą dėmesį skirkite saugumui.

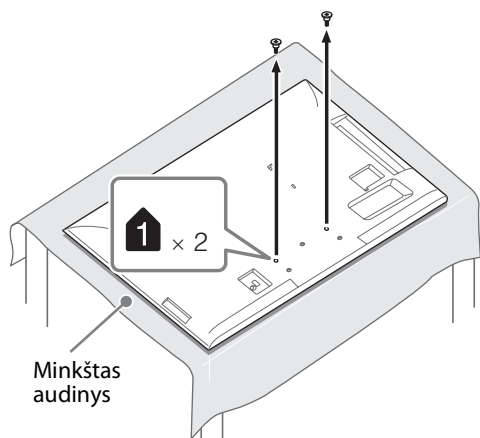
Jūsų televizorius gali būti montuojamas naudojant SU-WL500 (išskyrus KDL-26/22EX55x) (30 psl.) prie sienos tvirtinamą laikiklį (parduodamas atskirai) ir SU-WL100 (tik KDL-26/22EX55x) (30 psl.) prie sienos tvirtinamą laikiklį (parduodamas atskirai).

- Norėdami tinkamai sumontuoti, vadovaukitės instrukcijomis, gautomis su prie sienos tvirtinamu laikikliu.
- Žr. 8 psl. (Ant stalo pastatomo stovo nuėmimas nuo televizoriaus).

Gaminiui sumontuoti reikia pakankamos patirties, ypač ji reikalinga nustatant, ar siena pakankamai tvirta, kad išlaikytų televizoriaus svorį. Šio gaminio tvirtinimą prie sienos būtinai patikėkite „Sony“ pardavėjams arba licencijuotiems rangovams ir skirkite reikiamą dėmesį saugai montavimo metu. „Sony“ neatsako už jokią žalą ar sužalojimus, atsiradusius dėl netinkamo elgesio ar netinkamo montavimo.

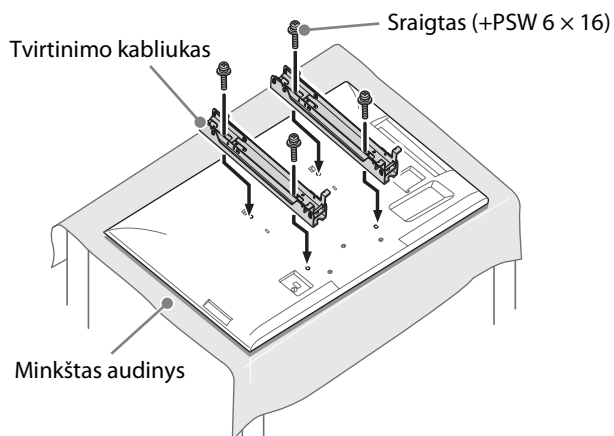
## SU-WL500

Montuodami televizorių ant sienos, išimkite sraigtus iš užpakalinės televizoriaus pusės. Išimtus sraigtus laikykite saugioje vietoje, kad jų nepasiektų vaikai.



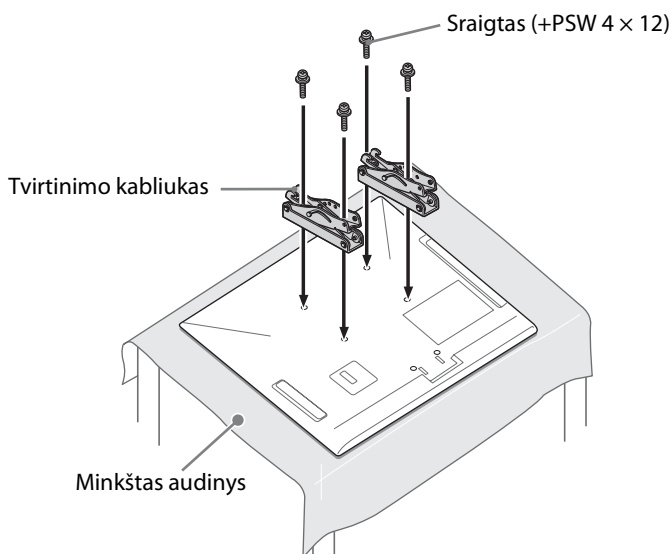
- Jei norite nuo televizoriaus nuimti ant stalo pastatomą stovą, paguldykite televizorių ekranu žemyn ant stabiliaus, didesnio už televizorių paviršiaus.
- Kad apsaugotumėte LCD ekraną, darbinį paviršių užklokite minkštu audiniu.

## SU-WL500 (išskyrus KDL-26/22EX55x)



- Pritvirtinkite tvirtinimo kablią keturiais sraigtais, gautais su prie sienos tvirtinamo laikiklio komplektu.
- Jei vėl tvirtinsite prie ant stalo pastatomo stovo, būtinai įsukite sraigtus (išsuktus anksčiau) į pradines angas užpakalinėje televizoriaus pusėje.

## SU-WL100 (tik KDL-26/22EX55x)



- Pritvirtinkite tvirtinimo kablią keturiais sraigtais, gautais su prie sienos tvirtinamo laikiklio komplektu.
- Jei vėl tvirtinsite prie ant stalo pastatomo stovo, būtinai įsukite sraigtus (išsuktus anksčiau) į pradines angas užpakalinėje televizoriaus pusėje.

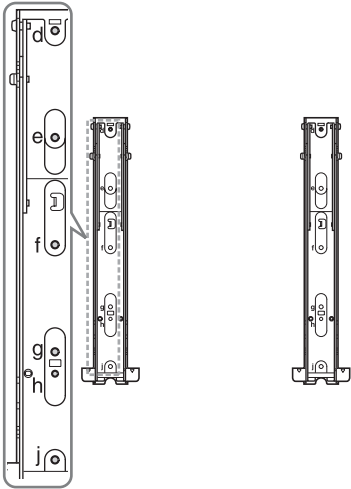
## Sraigto ir kabliukų vietų diagrama / lentelė

| Modelis<br>KDL- | Sraigto vieta | Kabliuko vieta |
|-----------------|---------------|----------------|
|                 | SU-WL500      | SU-WL500       |
| 55HX75x         | e, j          | b              |
| 46HX75x/46EX65x |               |                |
| 40HX75x/40EX65x |               |                |
| 32HX75x/32EX65x | e, g          | c              |
|                 | SU-WL100      | SU-WL100       |
| 26EX55x         | -             | a              |
| 22EX55x         | -             | b              |

### ■ SU-WL500

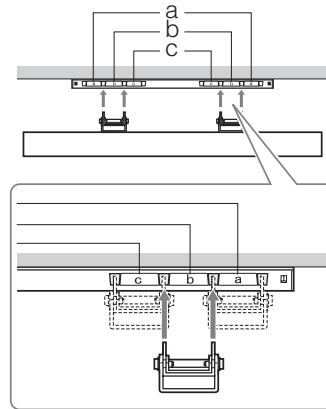
#### Sraigto vieta

Montuojant tvirtinimo kabliuką ant televizoriaus.



#### Kabliuko vieta

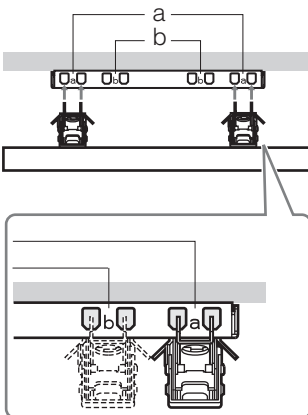
Montuojant televizorių ant laikiklio.



### ■ SU-WL100

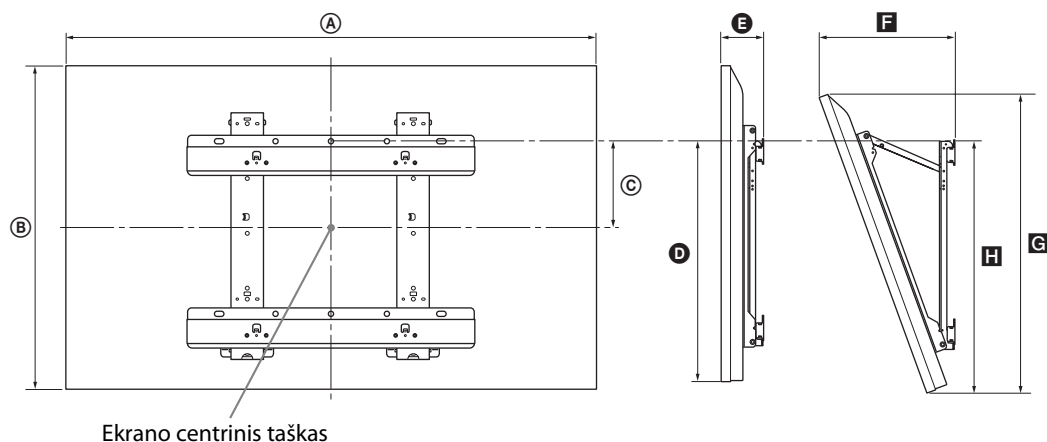
#### Kabliuko vieta

Montuojant televizorių ant laikiklio.

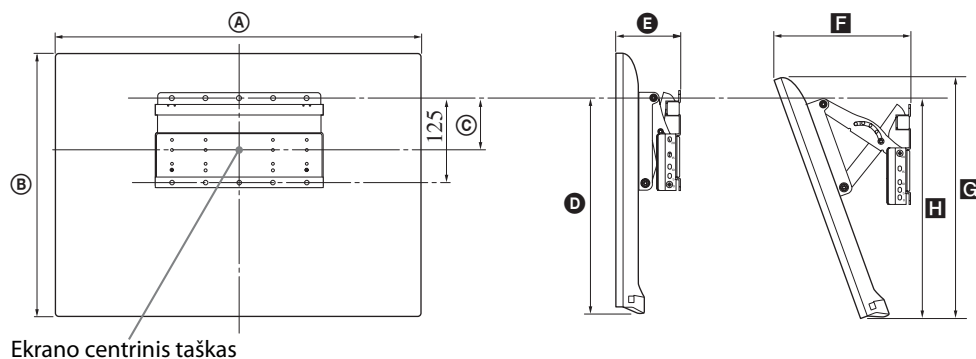


# Televizoriaus montavimo matmenų lentelė

## SU-WL500 (①)



## SU-WL100 (②)



Vienetas: cm

| Modelio pavadinimas KDL- | Rodyti matmenys |      | Ekranų išmatavimas iki centro | Ilgis kiekvienam montavimo kampui |      |              |      |      |
|--------------------------|-----------------|------|-------------------------------|-----------------------------------|------|--------------|------|------|
|                          |                 |      |                               | Kampas (0°)                       |      | Kampas (20°) |      |      |
|                          | A               | B    |                               | C                                 | D    | E            | F    | G    |
| <b>SU-WL500 (①)</b>      |                 |      |                               |                                   |      |              |      |      |
| <b>55HX75x</b>           | 127,1           | 76,1 | 7,8                           | 46,8                              | 10,7 | 33,4         | 70,5 | 47,7 |
| <b>46HX75x</b>           | 107,6           | 65,2 | 13,3                          | 46,9                              | 10,7 | 29,6         | 60,2 | 47,7 |
| <b>46EX65x</b>           | 107,4           | 65,1 | 13,3                          | 46,9                              | 10,8 | 29,4         | 59,9 | 47,6 |
| <b>40HX75x</b>           | 94,3            | 57,8 | 17,0                          | 46,9                              | 10,7 | 27,0         | 53,1 | 47,7 |
| <b>40EX65x</b>           | 94,1            | 57,6 | 17,0                          | 46,8                              | 10,7 | 26,8         | 52,9 | 47,5 |
| <b>32HX75x</b>           | 75,6            | 47,3 | 16,2                          | 41,0                              | 10,7 | 25,4         | 43,3 | 42,1 |
| <b>32EX65x</b>           | 75,3            | 47,2 | 16,2                          | 41,0                              | 10,7 | 25,2         | 43,8 | 41,9 |
| <b>SU-WL100 (②)</b>      |                 |      |                               |                                   |      |              |      |      |
| <b>26EX55x</b>           | 64,2            | 41,2 | 7,8                           | 29,4                              | 10,9 | 21,7         | 37,5 | 27,6 |
| <b>22EX55x</b>           | 53,5            | 35,0 | 10,8                          | 29,5                              | 10,6 | 19,3         | 31,7 | 27,6 |

Skaiciai šioje lentelėje gali šiek tiek skirtis priklausomai nuo pastatymo.

### ISPĖJIMAS

Siena, ant kurios bus montuojamas televizorius, turi išlaikyti mažiausiai keturis kartus didesnį svorį nei televizoriaus. Svorį žr. 26 -28 psl. (techniniai duomenys).



# Saugos informacija

## ĮSPĖJIMAS

Baterijos neturėtų būti veikiamos aukštos temperatūros, pvz., saulės spindulių, ugnies ar pan.

## Montavimas / sąranka

Montuokite ir naudokite televizorių pagal šias instrukcijas, kad išvengtumėte bet kokių gaisro, elektros smūgio, žalos ir (arba) sužalojimų pavojaus.

## Montavimas

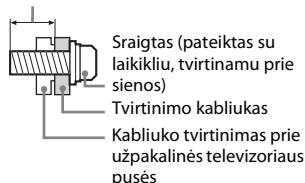
- Televizorius turi būti sumontuotas šalia lengvai pasiekiamo maitinimo lizdo.
- Uždėkite televizorių ant stabilaus lygaus paviršiaus.
- Montuoti ant sienos turi tikti kvalifikuoti techniniai specialistai.
- Saugumo sumetimais primygtinai rekomenduojama naudoti „Sony“ priedus, įskaitant:
  - Prie sienos tvirtinamą laikiklį: SU-WL500 (išskyrus KDL-26/22EX55x) SU-WL100 (tik KDL-26/22EX55x)
- Prie televizoriaus tvirtindami tvirtinimo kabliukus, būtinai naudokite sraigtus, kuriuos gavote su prie sienos tvirtinamu laikikliu. Pateikti sraigtai pagaminti taip, kad matuojant nuo tvirtinimo kabliuko tvirtinimo paviršiaus jų ilgis yra nuo 8 mm iki 12 mm. Sraigto skersmuo ir ilgis skiriasi pagal laikiklio, tvirtinamo prie sienos, modelį. Naudojant ne pateiktus, o kitus sraigtus, galima pažeisti televizoriaus vidų, televizorius gali nukristi ir t. t.

Mažiausiai 26 colių televizoriui:

6,5–10 mm

32 colių televizoriui, daugiausiai:

8–12 mm

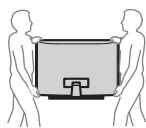


## Gabenimas

- Prieš gabendami televizorių atjunkite visus kabelius.
- Dideliam televizoriui gabenti reikia dviejų arba trijų žmonių.
- Pernešdami televizorių rankomis, laikykite jį taip, kaip parodyta iliustracijoje. Nespauskite LCD ekrano ir rėmo aplink ekraną.



KDL-26/22EX55x



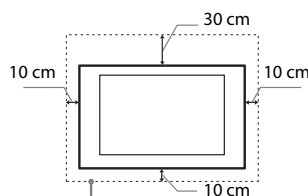
KDL-55/46/40/32HX75x,  
KDL-46/40/32EX65x

- Gabenamą televizorių saugokite nuo kratymo ir per didelės vibracijos.
- Televizorių, gabenamą taisymsi arba kraustantis, supakuokite į originalią dėžę ir pakavimo medžiagą.

## Vėdinimas

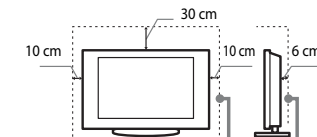
- Niekada neuždenkite vėdinimo angų ir nieko nekiskite į korpusą.
- Aplink televizorių palikite erdvės, kaip parodyta iliustracijoje.
- Primygtinai rekomenduojama naudoti „Sony“ prie sienos tvirtinamą laikiklį, kad būtų pakankama oro cirkuliacija.

## Sumontuotas ant sienos



Palikite mažiausiai tiek vietos aplink televizorių.

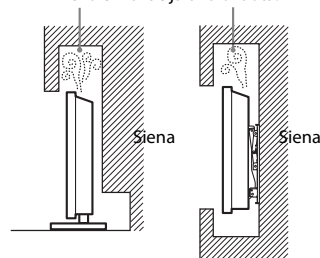
## Sumontuotas su stovu



Palikite mažiausiai tiek vietos aplink televizorių.

- Siekiant užtikrinti tinkamą vėdinimą ir apsaugoti nuo dulkių ir purvo kaupimosi:
  - Neguldykite televizoriaus plokščiai, nemontuokite apversto, apsukto ar šonu.
  - Nestatykite televizoriaus ant lentynos, kilimėlio, lovos arba spintoje.
  - Neuždenkite televizoriaus audiniu, pvz., užuolaidomis, arba tokiais daiktais kaip laikraščiai ir pan.
  - Nemontuokite televizoriaus taip, kaip parodyta žemiau esančioje iliustracijoje.

Oro cirkuliacija užblokuota.



## Maitinimo laidas

Elkitės su maitinimo laidu ir lizdu kaip nurodyta, kad išvengtumėte bet kokių gaisro, elektros smūgio, žalos ir (arba) sužalojimų pavojaus:

- Naudokite tik „Sony“ pateiktą maitinimo laidą (ne kitų tiekėjų).
- Iki galo įkiškite kištuką į maitinimo lizdą.
- Televizorių naudokite tik su 220–240 V kintamąja elektros srove.
- Tiesdami kabelius savo pačių saugumui ištraukite maitinimo laidą ir saugokitės, kad neužkliūtumėte už kabelių.
- Atjunkite maitinimo laidą iš maitinimo lizdo prieš atlikdami veiksmus su televizoriumi ar jį judindami.
- Laikykite maitinimo laidą atokiai nuo karščio šaltinių.
- Reguliariai ištraukite maitinimo kištuką ir nuvalykite. Jei kištukas apdulkės ir sudrėks, gali suprastėti jo izoliacija, dėl to gali kilti gaisras.

## Pastabos

- Nenaudokite pateikto maitinimo laido su jokia kita įranga.
- Maitinimo laidų per daug nesuspauskite, nesulenkite ir nesukite. Galite pažeisti arba sulaužyti šerdies laidininkus.
- Nemodifikuokite maitinimo laido.
- Nestatykite ant maitinimo laido nieko sunkaus.
- Atjungdami televizorių nuo tinklo netraukite už maitinimo laido.
- Nesujungkite per daug prietaisų į tą patį kištukinį maitinimo lizdą.
- Nenaudokite praštai tinkančio kištukinio maitinimo lizdo.

## Draudžiama naudoti

Nemontuokite ir nenaudokite televizoriaus nurodytose vietose, aplinkoje ar situacijose, nes televizorius gali sugesti arba sukelti gaisrą, elektros smūgį, žalą ir (arba) sužalojimus.

## Vieta:

- Lauke (tiesioginėje saulėkaitoje), pajūryje, laive ar kitoje vandens transporto priemonėje, automobilyje, medicinos įstaigose, nestabiliuose vietose, šalia vandens, lietaus, drėgmės ar dūmų.
- Jei televizorius pastatytas viešosios pirties ar šilto baseino persiengimo kambaryje, jį gali pažeisti ore esanti siera ir pan.



- Jei norite geriausios vaizdo kokybės, saugokite ekraną nuo tiesioginio apšvietimo ar tiesioginių saulės spindulių.
- Nekilninkite televizoriaus iš šalto patalpos į šiltą. Staigus aplinkos temperatūros pokyčiai gali sukelti drėgmės kondensaciją. Dėl to televizorius gali rodyti prastą vaizdą ir (arba) prarasti spalvas. Jei vis dėlto televizorius buvo paveiktas staigiu temperatūros pokyčiu, prieš jį įjungdami palaukite, kol visiškai išgaruos drėgmė.

- Nepurškite vandens arba detergento tiesiai ant televizoriaus. Jis gali nuvarvėti į ekrano apačią arba ant išorinių dalių, taip pakliūti į televizoriaus vidų ir sugadinti jį.



### Aplinka:

- Vietos, kuriose yra karšta, drėgna ar itin daug dulkių; kuriose gali į vidų patekti vabzdžių; kuriose televizorių gali paveikti mechaninė vibracija; šalia degių objektų (žvakų ir kt.). Televizorių reikia saugoti nuo lašančių ar tyškančių skysčių, ant jo negalima statyti jokių daiktų su skysčiais, pvz., vazų.
- Nestatykite televizoriaus drėgnoje ar dulketoje vietoje, patalpoje, kurioje yra riebaluotų dūmų ar garų (šalia viryklių ar oro drėkintuvų). Galimas gaisras, elektros smūgis ar įrangos deformacija.

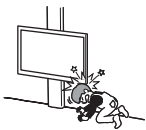


- Nestatykite televizoriaus vietose, kurios veikiamos aukštos temperatūros, pvz., kur krinta tiesioginiai saulės spinduliai, šalia radiatorių arba oro šildytuvų. Tokiomis sąlygomis televizorius gali perkaisti ir dėl to deformuotis ir (arba) sugesti.



### Situacija:

- Nelieskite šlapiomis rankomis, esant nuimtam korpusui, nesinaudokite su gamintojo nerekomenduojamais priedais. Atjunkite televizorių iš maitinimo lizdo ir nuo antenos perkūnijos metu.
- Nestatykite televizoriaus taip, kad išsikištų į atvirą erdvę. Į televizorių atsitrengę žmonės gali susižeisti, o atsimušę daiktai gali pažeisti televizorių.



### Sulūžusios dalys:

- Nieko nemeskite į televizorių. Ekranas stiklas gali sudužti nuo smūgio ir sukelti rimtų sužalojimų.
- Jei įskils televizoriaus paviršius, nelieskite jo, kol neišjungsite iš maitinimo lizdo. Jei to nepadarysite, rizikuojate patirti elektros smūgį.

## Kai nenaudojamas

- Jei kelias dienas neketinate naudotis televizoriumi, aplinkos apsaugos ir saugumo sumetimais jį reikėtų išjungti iš maitinimo tinklo.
- Paprastai išjungdami televizorių neatjungiate jo nuo maitinimo tinklo, tad dabar ištraukite kištuką iš maitinimo lizdo, kad išjungtumėte televizorių visiškai.
- Tačiau kai kurie televizoriai turi funkcijų, kurios tinkamai veikia tik tada, kai televizorius paliktas veikti parengties režimu.

## Dėl vaikų

- Neleiskite vaikams lipti ant televizoriaus.
- Laikykite mažus priedus vaikams nepasiekiamoje vietoje, kad vaikai jų netyčia neprarytų.

## Jei kyla tokių problemų...

Nedelsdami **išjunkite** televizorių ir ištraukite kištuką iš maitinimo lizdo, jei atsiranda bet kuri iš šių problemų.

Kreipkitės į savo pardavėją arba „Sony“ aptarnavimo centrą, kad televizorių patikrintų kvalifikuoti techninės priežiūros specialistai.

### Kai:

- Pažeistas maitinimo laidas.
- Prastai tinka maitinimo lizdas.
- Televizorius sugedo, nes buvo numestas, sutrenktas arba į jį kas nors buvo mesta.
- Per korpuso angas į vidų pateko skysčio ar koks kietas daiktas.

## Įspėjimas

Kad ugnis neišplistų, žvakes ir kitokius atviros ugnies šaltinius laikykite atokiai nuo šio gaminio.



## Apie LCD ekrano temperatūrą

Kai LCD ekranas naudojamas ilgą laiką, jo aplinka įšyla. Palietę ranka galite pajusti karštį.

# Atsargumo priemonės

## Televizoriaus žiūrėjimas

- Žiūrėdami 3D vaizdus arba žaisdami stereoskopinius 3D žaidimus, kai kurie žmonės gali patirti diskomforto jausmą (akių įsitempimą, nuovargį ar pykinimą). Visiems žiūrovams „Sony“ rekomenduoja daryti reguliarias pertraukas žiūrint 3D vaizdus arba žaidžiant stereoskopinius 3D žaidimus. Būtinę pertrauką trukmė ir dažnumas priklauso nuo kiekvieno žmogaus. Jūs turite patys nuspręsti, kas jums geriausia. Jei jaučiate diskomfortą, nebežiūrėkite 3D vaizdų arba nebežaiskite stereoskopinių 3D žaidimų, kol diskomforto jausmas praeis; jei manote, kad reikia, pasitarkite su gydytoju. Taip pat turėtumėte peržiūrėti (i) bet kokio su televizoriumi naudojamo kito prietaiso ar laikmenos naudojimo instrukciją ir (ii) mūsų tinklalapį (<http://www.sony-europe.com/myproduct>), kuriame rasite naujausią informaciją. Mažų vaikų rega (ypač jaunesnių nei šešerių metų) dar vystosi. Pasitarkite su gydytoju (pvz., pediatru arba akių gydytoju) prieš leisdami mažiems vaikams žiūrėti 3D vaizdus arba žaisti stereoskopinius 3D žaidimus. Suaugusieji turi prižiūrėti mažus vaikus, kad jie laikytųsi minėtų rekomendacijų.
- Nenaudokite, nelaikykite ir nepalikite 3D akinių arba baterijų prie ugnies arba vietoje, kuriose yra aukšta temperatūra, pvz., tiesioginėje saulėkaitoje arba saulės kaitinamuose automobiliuose.
- Naudodamiesi imituoto 3D vaizdo funkcija, atkreipkite dėmesį, kad šis televizorius pakeičia vaizdą iš originalaus.
- Televizorių žiūrėkite vidutinėje šviesoje, nes žiūrint televizorių silpnoje šviesoje arba labai ilgai, pavargsta akys.
- Naudodamiesi ausinėmis, nenustatykite per didelio garso, nes gali būti pažeista klausos.

## Skystųjų kristalų (LCD) ekranas

- Nors LCD ekranas pagamintas naudojant aukšto tikslumo technologiją ir veikia su 99,99 proc. ar net daugiau vaizdo taškų, tačiau LCD ekrane nuolat gali pasirodyti juodų taškių arba ryškių šviesos taškių (raudonų, mėlynų arba žalių). Tai konstrukcinė LCD ekranų ypatybė, o ne gedimas.
- Nespauskite ir nebraižykite priekinio filtro, nedėkite ant šio televizoriaus jokių daiktų. Vaizdas gali tapti netolygus arba galite netgi sugadinti LCD ekraną.

- Jei televizorius bus naudojamas šaltoje vietoje, vaizdas gali tapti „dėmėtas“ arba užtemti. Tai ne gedimas. Šis reiškinys išnyksta pakilus temperatūrai.
- Nuolat rodant nejudančius paveikslėlius, gali atsirasti šešėlių. Po kelių akimirų jie gali išnykti.
- Televizoriui veikiant jo ekranas ir korpusas įšyla. Tai nėra gedimas.
- LCD ekrane yra nedaug skystųjų kristalų. Vadovaukitės vietos potvarkiais ir taisyklėmis dėl utilizavimo.

## Televizoriaus ekrano paviršiaus / korpuso tvarkymas ir valymas

Prieš valydami būtinai iš elektros lizdo ištraukite televizoriaus maitinimo laidą.

Siekdami išvengti fizinio arba ekrano dangos nusidėvėjimo, laikykitės šių atsargumo priemonių:

- Dulkes nuo ekrano paviršiaus ar korpuso švelniai nubraukite drėgnu audiniu. Jei lieka dulkių, nušluostykite jas minkštu audiniu, šiek tiek sudrėkintu atskiestu švelniu valymo tirpalu.
- Nepurškite vandens arba detergento tiesiai ant televizoriaus. Jis gali nuvarvėti į ekrano apačią arba ant išorinių dalių, taip pakliūti į televizoriaus vidų ir sugadinti jį.



- Niekada nenaudokite jokio šveitiklio, šarminio arba rūgštinio valiklio, šveitimo miltelių arba lakaus tirpalo (pvz., spirito, benzolo, tirpiklio arba insekticido). Naudojant tokias medžiagas arba esant ilgesniam sąlyčiui su gumos arba vinilo medžiagomis, galima pažeisti ekrano paviršių ir korpuso medžiagą.
- Tinkamam vėdinimui užtikrinti rekomenduojama periodiškai išsiurbti vėdinimo angas.
- Reguliuodami televizoriaus kampa, judinkite televizorių iš lėto, kad jis nenukristų ar nenuslystų nuo savo stalinio stovo.

## Papildoma įranga

- Bet kokias papildomas detales arba įrangą, kuri skleidžia elektromagnetinius spindulius, laikykite atokiai nuo televizoriaus. Antraip gali atsirasti vaizdo iškreipymas ir (arba) triukšmas.
- Šį įrangą buvo patikrinta, ir buvo įrodyta, kad atitinka „EMC“ direktyvoje nustatytus apribojimus, kai naudojamas trumpesnis nei 3 metrų signalo kabelis.

## (Išpėjimas dėl elgesio su nuotolinio valdymo pulteliu) Pastabos

- Dėdami baterijas, laikykitės tinkamo poliškumo.
- Nenaudokite kartu skirtingo tipo arba senų ir naujų baterijų.
- Utilizuokite baterijas aplinkai nekenkiančiu būdu. Tam tikruose regionuose gali būti baterijų utilizavimo taisyklės. Teiraukitės savo vietos valdžios institucijų.
- Atsargiai elkitės su nuotolinio valdymo pulteliu. Nemėtykite ir nelipkite ant jo, nepilkite ant jo skysčių.
- Nedėkite nuotolinio valdymo pultelio netoli šilumos šaltinio, tiesioginių saulės spindulių veikiamoje vietoje arba drėgname kambaryje.

## Bevielė įrenginio funkcija

- Nenaudokite šio įrenginio šalia medicinos įrangos (širdies stimuliatorių ir pan.), nes gali sutrikti medicinos prietaisų veikimas.
- Nors šis įrenginys siunčia ir gauna užšifruotus signalus, saugokitės neleistino informacijos perėmimo. Mes negalime prisiimti atsakomybės už dėl to kylančias problemas.

## Televizoriaus utilizavimas



**Atitarnavusių elektrinių ir elektroninių įrenginių utilizavimas (ši direktyva galioja**

**tik Europos Sąjungos ir kitoms Europos šalims, kur yra taikoma rūšiuotų atliekų surinkimo sistema)**

Šis ženklas ant gaminio arba ant jo įpakavimo nurodo, kad šio gaminio negalima utilizuoti kartu su buitinėmis atliekomis. Jį reikia pristatyti į atitinkamą surinkimo punktą, kur galima priduoti antriniam perdirbimui numatytus elektrinius ir elektroninius įrenginius. Teisingai utilizuodami šį produktą padėsite išvengti potencialių neigiamų pasekmių aplinkai ir žmonių sveikatai, kurios galėtų būti dėl neteisingo atsilaisvinimo nuo šio gaminio. Perdirbant medžiagas yra tausojami gamtos ištekliai. Išsamesnę informaciją dėl šio gaminio antrinio perdirbimo Jums gali pateikti miesto savivaldybė, atliekų tvarkymo tarnybos atstovas arba parduotuovė, kurioje įsigijote gaminį.



**Išnaudotų  
baterijų  
utilizavimas (ši  
direktyva galioja  
tik Europos  
Sąjungos ir kitoms**

**Europos šalims, kur yra  
taikoma rūšiuotų atliekų  
surinkimo sistema)**

Šis ženklas ant baterijos arba ant įpakavimo nurodo, kad su šiuo gaminiu komplektuojamos baterijos negalima išmesti su buitėmis atliekomis. Ant kai kurių baterijų šis simbolis gali būti atvaizduotas kartu su cheminio elemento simboliu. Gyvsidabrio (Hg) arba švino (Pb) cheminio elemento simbolis yra nurodomas, jeigu baterijoje yra daugiau nei 0,0005% gyvsidabrio arba daugiau nei 0,004% švino. Teisingai utilizuodami tokias baterijas padėsite išvengti potencialių neigiamų pasekmių aplinkai ir žmonių sveikatai, kurios galėtų būti dėl neteisingo atsilaisvinimo nuo baterijos. Perdirbant medžiagas yra tausojami gamtos išteklių. Tuo atveju, jeigu gaminio saugumo, veikimo arba duomenų integralumo užtikrinimui yra reikalingas nepertraukiamas ryšys su įmontuota baterija, ją yra leistina keisti tik kvalifikuotam serviso specialistui. Kad užtikrintumėte teisingą išnaudotos baterijos utilizavimą, nugabenkite ją į atitinkamą surinkimo punktą, kur galima priduoti antriniam perdirbimui numatytus elektrinius ir elektroninius įrenginius. Jeigu naudojate kitą bateriją, prašome, perskaitykite skyrių apie tai, kaip galima saugiai išimti bateriją iš gaminio. Nugabenkite bateriją į atitinkamą surinkimo punktą, kur galima priduoti antriniam perdirbimui išnaudotas baterijas. Išsamesnę informaciją dėl šio gaminio arba jo baterijos antrinio perdirbimo Jums gali pateikti miesto savivaldybė, atliekų tvarkymo tarnybos atstovas arba parduotuvėje, kurioje įsigijote gaminį.









Naudingai informacijai apie „Sony“ gaminius

<http://www.sony-europe.com/myproduct/>



4412002321

4-412-002-32(1)

<http://www.sony.net/>

© 2012 Sony Corporation