

FM/MW/LW Kompakt disk plejer

Uputstvo za upotrebu

Za isključenje demonstrativnog (Demo) prikaza,
pogledajte str. 5.



Ovaj uređaj iz bezbednosnih razloga obavezno instalirajte na instrument tabli automobila. Detalje o ugradnji i povezivanju potražite u isporučenom uputstvu za ugradnju i povezivanje.

**CLASS 1
LASER PRODUCT**

Ova nalepnica se nalazi na donjoj strani kućišta uređaja.

Napomena za korisnike: informacije o električnoj opremi koje slede odnose se samo na zemlje koje primenjuju preporuke EU.

Proizvođač ovog uređaja je Sony Corporation, 1-7-1 Konan Minato-ku Tokyo, 108-0075 Japan. Ovlašćeni zastupnik za elektromagnetnu kompatibilnost i bezbednost uređaja je Sony Deutschland GmbH, Hedelfinger Strasse 61, 70327 Stuttgart, Nemačka. Za informacije o servisu i garantnim uslovima, obratite se na adrese navedene u posebnim garantnim ili servisnim dokumentima.



Odlaganje stare električne i elektronske opreme (primenjivo u Evropskoj uniji i ostalim evropskim državama sa posebnim sistemima za odlaganje)

Ova oznaka na proizvodu ili na ambalaži označava da se ovaj proizvod ne sme odlagati kao kućni otpad. Treba ga odložiti na za tu namenu na predviđenom mestu za reciklažu električne ili elektronske opreme.

Pravilnim odlaganjem dotrajalog proizvoda pomažete u sprečavanju mogućih štetnih posledica po okolinu i ljudsko zdravlje, do kojih može doći usled nepravilnog odlaganja proizvoda. Reciklažom materijala pomažete u očuvanju prirodnih izvora. Za detaljne informacije o reciklaži ovog proizvoda, molimo kontaktirajte vašu lokalnu upravu, odlagalište otpada ili prodavnicu gde ste kupili proizvod.

ZAPPIN i Quick-BrowZer su zaštitni znakovi Sony korporacije.

Windows Media je registrovani zaštitni znak ili zaštitni znak kompanije Microsoft Corporation u SAD-u i/ili ostalim državama.

Ovaj proizvod sadrži tehnologiju na koju se odnose određena prava intelektualne svojine kompanije Microsoft. Upotreba i distribucija ove tehnologije van ovog proizvoda zabranjene su bez odgovarajuće licence kompanije Microsoft.

MPEG Layer-3 tehnologija kodiranja zvuka i patenti su pod licencom firme Fraunhofer IIS and Thomson.

Upozorenje pri ugradnji u automobile kod kojih brava za paljenje nema ACC položaj na kontaktu

Podesite funkciju Auto Off (str. 17).

Uređaj će se automatski potpuno isključiti u podešeno vreme nakon prebacivanja u režim mirovanja, što sprečava trošenje akumulatora. Ako ne podesite funkciju Auto Off, svaki put nakon gašenja motora automobila pritisnite i zadržite taster

(SOURCE/OFF) na uređaju dok se ne isključi ekran.

Sadržaj

Početak	5
Isključenje DEMO moda	5
Podešavanje sata	5
Skidanje prednje ploče	5
Položaj kontrola	6
Glavni uređaj	6
Radio	8
Memorisanje i prijem stanica	8
RDS	8
CD	10
Reprodukcija diska	10
USB uređaji	11
Reprodukcija sa USB uređaja	11
Pretraživanje i reprodukcija zapisa	12
Reprodukcija numera u različitim modovima	12
Pretraživanje numera po nazivu — Quick-BrowZer	12
Pretraživanje numera slušanjem njihovih odlomaka — ZAPPIN™	13
Podešenja zvuka i meni postavki	14
Promena podešenja zvuka	14
Sofisticirane zvučne funkcije - Advanced Sound Engine	14
Promena postavki	16
Upotreba dodatne opreme	18
Dodatna audio oprema	18
Daljinski upravljač RM-X114	18
Dodatne informacije	19
Mere opreza	19
Održavanje	20
Tehnički podaci	21
U slučaju problema	22

Početak

Isključenje DEMO moda

Možete isključiti demonstrativni prikaz koji se pojavljuje prilikom isključenja uređaja.

- 1 Pritisnite i zadržite taster za izbor.**
Pojavi se meni za podešavanje.
- 2 Okrenite regulator, dok se ne pojavi "Demo", zatim ga pritisnite.**
- 3 Okrenite regulator za izbor "DEMO-OFF" i zatim ga pritisnite.**
Podešavanje je završeno.
- 4 Pritisnite ↶ (BACK).**
Prikaz se vraća na standardni mod prijema/reprodukcije.

Podešavanje sata

Sat koristi 24-satni sistem prikaza vremena.

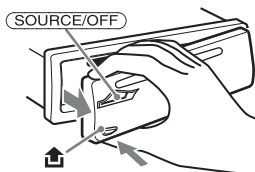
- 1 Pritisnite i zadržite taster za izbor.**
Pojavi se meni za podešavanje.
- 2 Okrećite regulator dok se ne pojavi "CLOCKADJ", zatim ga pritisnite.**
Brojke sati trepere.
- 3 Okrećite regulator dok ne podesite sate i minute.**
Da biste pomerili digitalni indikator, pritisnite (SEEK) -/+.
- 4 Nakon podešavanja minuta, pritisnite taster za izbor.**
Podešavanje je završeno i sat se aktivira.

Za prikaz sata pritisnite (DSPL).

Skidanje prednje ploče

Možete skinuti prednju ploču ovog uređaja, kako biste sprečili krađu.

- 1 Pritisnite i zadržite (SOURCE/OFF).**
Uređaj se isključi.
- 2 Pritisnite ↕, a zatim ga povucite ka sebi.**



Alarm

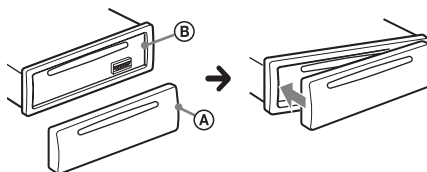
Ako okrenete ključ u položaj OFF bez skidanja prednje ploče, alarm će se oglasiti na nekoliko sekundi. Alarm će se oglasiti samo ako koristite ugrađeno pojačalo.

Napomena

Prednju ploču nemojte izlagati toploti/visokim temperaturama niti vlazi. Izbegavajte ostavljanje prednje ploče u parkiranoj automobilu ili na instrument tabli/dasci gepeka.

Postavljanje prednje ploče

Spojite deo (A) prednje ploče sa delom (B) uređaja, kao na slici, i gurajte levu stranu na mesto dok ne klikne.



13 Taster AF (Alternative Frequencies)/ TA (Traffic Announcement)/ PTY (Program Type) str. 9

Za odabir AF i TA (pritisnite) ili odabir PTY (pritisnite i zadržite) u RDS sistemu.

14 Numerički tasteri

Radio:

Za prijem memorisanih stanica (pritisnite); za memorisanje stanica (pritisnite i zadržite).

CD/USB:

① / ② : **ALBUM ▼/▲** (tokom MP3/WMA/ AAC reprodukcije)

Za preskakanje albuma (pritisnite); preskakanje nekoliko albuma (pritisnite i zadržite).

③ : **REP*** str. 12

④ : **SHUF** str. 12

⑤ : **ZAP** str. 13

Za uključenje ZAPPIN™ moda.

⑥ : **PAUSE**

Za pauziranje reprodukcije. Za otkazivanje, pritisnite ponovo.

15 Tasteri DSPL (displej)/SCRL (skrol) str. 8, 10, 11

Za promenu prikazanih stavki (pritisnite); pomeranje prikazane stavke (pritisnite i zadržite).

16 AUX ulazna priključnica str. 18

* Ovaj taster ima ispuščenje.

Radio

Memorisanje i prijem stanica

Oprez

Kod podešavanja za vreme vožnje, koristite Best Tuning Memory (BTM) kako biste sprečili eventualne saobraćajne nezgode.

Automatsko memorisanje — BTM

1 Pritisnite **(SOURCE/OFF)** više puta dok se ne prikaže "TUNER".

Za promenu talasnog područja, **(MODE)** pritisnite više puta. Možete odabrati FM1, FM2, FM3, MW ili LW.

2 Pritisnite i zadržite taster za izbor. Pojavi se meni za podešavanje.

3 Okrećite regulator dok se ne pojavi "BTM", zatim ga pritisnite.

Uređaj memoriše stanice redosledom njihovih frekvencija.

Ručno memorisanje stanica

1 Dok slušate stanicu koju želite da memorišete, pritisnite i zadržite numerički taster (od **(1)** do **(6)**) dok se ne prikaže "MEM".

Prijem memorisanih stanica

1 Odaberite talasno područje, zatim pritisnite numerički taster (od **(1)** do **(6)**).

Automatsko podešavanje

1 Odaberite talasno područje, zatim pritisnite **(SEEK) +/-** za pretraživanje stanica.

Pretraživanje se zaustavlja kad uređaj podesi stanicu. Ponovite ovaj postupak sve dok ne podesite željenu stanicu.

Savet

Ako znate frekvenciju željene stanice, pritisnite i zadržite **(SEEK) +/-** za traženje približne frekvencije, zatim pritisnite **(SEEK) +/-** više puta za precizno podešavanje željene frekvencije (ručno podešavanje).

RDS

"Radio Data System" (RDS) je sistem emitovanja koji FM stanicama omogućuje slanje dodatne digitalne informacije zajedno sa radio signalom.

Napomene

- Zavisno od države/područja, možda neće sve RDS funkcije biti dostupne.
- RDS funkcija neće raditi ispravno ako je signal slab ili stanica ne emituje RDS podatke.

Promene postavki displeja

Pritisnite **(DSPL)**.

Podešavanje AF (Alternative Frequencies) i TA (Traffic Announcement)

AF neprestano podešava stanicu sa najjačim signalom u mreži, a TA obezbeđuje informacije o trenutnom saobraćaju ili saobraćajne programe (TP) ako se primaju.

1 Pritisnite **(AF/TA) više puta dok se ne pojavi željeno podešenje.**

Odaberite	Za
AF-ON	uključenje AF i isključenje TA.
TA-ON	uključenje TA i isključenje AF.
AF/TA-ON	uključenje AF i TA.
AF/TA-OFF	isključenje AF i TA.

Memorisanje RDS stanica sa podešenjima AF i TA

RDS stanice možete memorisati zajedno sa podešenjima AF/TA. Ako koristite funkciju BTM, samo RDS stanice se memorišu sa istim AF/TA podešenjima.

Kod ručnog memorisanja možete memorisati RDS stanice i one koje to nisu sa podešenjima AF/TA za svaku.

1 Podesite funkciju AF/TA, zatim memorišite stanicu pomoću BTM ili ručno

Prijem hitnih obaveštenja

Ako je uključena funkcija AF ili TA, uređaj se automatski prebacuje na prijem hitnih saobraćajnih obaveštenja i prekida trenutno odabran izvor.

Savet

Ako podesite jačinu zvuka tokom saobraćajnih obaveštenja, ta jačina će biti memorisana za buduća obaveštenja, nezavisno od standardne jačine zvuka.

Slušanje jednog lokalnog programa — REGIONAL

Kada je AF funkcija uključena: fabrička podešenja ovog uređaja ograničavaju prijem na određeno područje, stoga nije moguć prelaz na drugu lokalnu stanicu sa jačom frekvencijom.

Ako napustite područje prijema tog lokalnog programa, podesite opciju "REG-OFF" u meniju tokom FM prijema (str. 17).

Napomena

Ova funkcija ne radi u Velikoj Britaniji i nekim drugim područjima.

Local Link funkcija (samo Velika Britanija)

Ova funkcija vam omogućava da odaberete druge lokalne stanice u vašem regionu, čak iako nisu memorisane pod brojevima numeričkih tastera.

1 Tokom FM prijema pritisnite numerički taster (od ① do ⑥) pod čijim je brojem stanica memorisana.

2 U roku od 5 sekundi ponovo pritisnite numerički taster lokalne stanice.

Ponavljajte ovaj postupak sve dok ne podesite željenu stanicu.

Odabir PTY (Program Types - vrste programa)

Prikazuje trenutno odabranu vrstu programa.

1 Pritisnite i zadržite **(AF/TA) (PTY) tokom FM prijema.**

Ako stanica emituje PTY podatke, pojavljuje se oznaka trenutne vrste programa.

2 Okrećite regulator sve dok se ne pojavi željena vrsta programa, a zatim ga pritisnite.

Uređaj počinje da traži stanicu koja prenosi odabranu vrstu programa.

Vrste programa

NEWS (vesti), **AFFAIRS** (aktuelni događaji), **INFO** (informacije), **SPORT** (sport), **EDUCATE** (edukativni program), **DRAMA** (drama), **CULTURE** (kultura), **SCIENCE** (nauka), **VARIED** (razno), **POP M** (pop muzika), **ROCK M** (rok muzika), **EASY M** (M.O.R. muzika), **LIGHT M** (lagana klasična muzika), **CLASSICS** (ozbiljna klasična muzika), **OTHER M** (druga muzika), **WEATHER** (vremenska prognoza), **FINANCE** (finansije), **CHILDREN** (dečiji program), **SOCIAL A** (društvena dešavanja), **RELIGION** (religiozni program), **PHONE IN** (kontakt program), **TRAVEL** (putovanja), **LEISURE** (dokolica), **JAZZ** (džez muzika), **COUNTRY** (kantri muzika), **NATION M** (nacionalna muzika), **OLDIES** (stari hitovi), **FOLK M** (folk muzika), **DOCUMENT** (dokumentarni program)

Podešavanje CT (Clock Time - tačno vreme)

Podaci o tačnom vremenu dobijeni RDS prijemom podešavaju sat.

1 Podesite "CT-ON" u toku postavljanja (str. 16).

Napomena

Funkcija CT možda neće raditi, čak i prilikom prijema RDS stanice.

CD

Reprodukcija diska

Ovaj uređaj može da reprodukuje CD-DA diskove (koji sadrže i CD TEXT) i CD-R/CD-RW diskove (MP3/WMA/AAC datoteke (str. 20)).

1 Ubacite disk (stranu sa nalepnicom okrenite na gore).

Reprodukcija se pokreće automatski.

Za izbacivanje diska pritisnite ▲.

Napomena

Kada vadite/ubacujete disk, pazite da USB uređaj ne bude priključen, da bi se izbeglo oštećivanje diska.

Promene postavki displeja

Prikazane stavke mogu se razlikovati u zavisnosti od vrste diska, formata snimanja i podešenja. Pritisnite (DSPL).

USB uređaji

- Mogu se koristiti USB uređaji vrste MSC (Mass Storage Class) koji podržavaju USB standard.
- Odgovarajući kodek je MP3 (.mp3), WMA (.wma), AAC (.m4a) i AAC (.mp4).
- Preporučuje se pravljenje sigurnosnih kopija sadržaja USB uređaja.

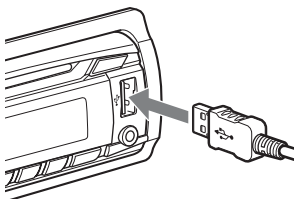
Za detalje o podržanim USB uređajima, posetite Internet stranicu za korisničku podršku navedenu na zadnjoj korici.

Napomena

Povežite USB uređaj nakon pokretanja motora. U zavisnosti od USB uređaja, može doći do nepravilnosti u radu ili oštećenja ukoliko se poveže pre pokretanja motora.

Reprodukcija sa USB uređaja

1 Povežite USB uređaj na USB priključak pomoću USB kablova.



Počinje reprodukcija.

Ako je USB uređaj već povezan, za pokretanje reprodukcije pritisnite **(SOURCE/OFF)** više puta dok se ne prikaže "USB".

Za zaustavljanje reprodukcije pritisnite **(SOURCE/OFF)** i zadržite 1 sekund.

Da izvadite USB uređaj, zaustavite reprodukciju sa USB uređaja, a zatim ga izvadite.

Napomene

- Ne koristite USB uređaje koji su toliko veliki ili teški da mogu pasti usled vibracija ili olabaviti priključke.
- Nemojte skidati prednju ploču tokom reprodukcije USB uređaja jer može doći do oštećenja USB podataka.

Promene postavki displeja

Prikazane stavke mogu se razlikovati u zavisnosti od USB uređaja, formata snimanja i podešenja.

Pritisnite **(DSPL)**.

Napomene

- Najveći broj podataka koji se može prikazati.
 - foldera (albuma): 128
 - datoteka (numera) po folderu: 500
- Možda će biti potrebno neko vreme da se pokrene reprodukcija, u zavisnosti od količine snimljenih podataka.
- DRM (Digital Rights Management) datoteke se možda neće moći reprodukovati.
- Tokom reprodukcije ili brzog pretraživanja unapred /unazad VBR (varijabilna brzina bita) MP3/WMA/AAC datoteke, proteklo vreme reprodukcije možda neće biti ispravno prikazano.
- Reprodukcija sledećih MP3/WMA/AAC datoteka nije podržana.
 - lossless kompresija
 - sa zaštitom autorskih prava

Pretraživanje i reprodukcija numera

Reprodukcija numera u različitim modovima

Možete ponavljati reprodukciju numera (repeat play) ili ih slušati slučajnim redosledom (shuffle play). Dostupni modovi reprodukcije razlikuju se u zavisnosti od izabranog izvora zvuka.

1 Tokom reprodukcije, pritisnite ③ (REP) ili ④ (SHUF) više puta dok se ne pojavi željeni mod.

Možda će biti potrebno neko vreme da počne reprodukcija u željenom modu.

Ponavljanje numera

Odaberite	Za
↶ TRACK	ponavljanje numere.
↶ ALBUM	ponavljanje albuma.
↶ OFF	numere u normalnom redosledu (Normal play).

Reprodukcija slučajnim redosledom

Odaberite	Zareprodukciju
SHUF ALBUM	albuma slučajnim redosledom.
SHUF DISC*1	diska slučajnim redosledom.
SHUF DEVICE* 2	svih numera na uređaju slučajnim redosledom.
SHUF OFF	numera normalnim redosledom (Normal play).

*1 samo 1 CD

*2 samo 2 USB uređaja

Pretraživanje numera po nazivu — Quick-BrowZer™

Možete jednostavno pretraživati numere na CD disku ili USB uređaju, prema kategorijama.

1 Pritisnite Q (BROWSE)*.

Uređaj prelazi u Quick-BrowZer mod i pojavi se lista kategorija za pretraživanje.

Kada se pojavi lista numera, pritisnite ↵ (BACK) više puta dok se ne pojavi željena kategorija pretrage.

* Tokom reprodukcije, pritisnite Q (BROWSE) i zadržite duže od 2 sekunde da se vratite direktno na početak liste kategorija (samo USB).

2 Okrenite regulator za izbor željene kategorije pretraživanja, zatim pritisnite za potvrdu.

3 Ponovite korak 2 dok ne odaberete željenu numeru.

Počinjete reprodukcija.

Za izlaz iz Quick-BrowZer moda, pritisnite Q (BROWSE).

Napomena

Prilikom prelaska u Quick-BrowZer mod, isključuju se funkcije ponavljanja i reprodukcije slučajnim redosledom.

Pretraživanje preskakanjem stavki — Jump mod

Kad se unutar kategorije nalazi veliki broj stavki, možete brzo pronaći željenu stavku.

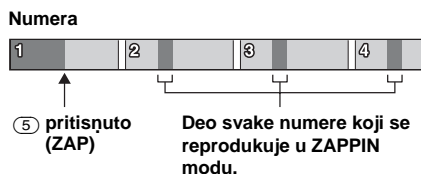
- 1 Pritisnite SEEK + u Quick-BrowZer modu.**
Pojaviće se naziv stavke.
- 2 Okrenite regulator za odabir željene stavke, ili stavke koja je blizu željene.**
Pretraživanje preskače po 10% od ukupnog broja opcija.
- 3 Pritisnite taster za izbor.**
Pokazivač se vraća u Quick-BrowZer mod i prikaže se odabrana stavka.
- 4 Okrenite regulator za izbor željene stavke i zatim ga pritisnite.**
Reprodukcija počinje ukoliko je odabrana stavka numera.

Za otkazivanje Jump moda, pritisnite BACK ili SEEK -.

Pretraživanje numera slušanjem njihovih odlomaka — ZAPPIN™

Reprodukcijom kratkih odlomaka numera na CD disku ili USB uređaju u nizu, možete tražiti numeru koju želite da slušate. ZAPPIN mod je prikladan za pretraživanje numera u shuffle ili shuffle repeat modu.

- 1 Pritisnite ZAP tokom reprodukcije.**
Reprodukcija započinje od odlomka sledeće numere.



- 2 Pritisnite taster za izbor ili ZAP tokom reprodukcije željene numere.**

Numera koju ste odabrali reprodukuje se od početka u modu normalne reprodukcije.

Za potvrdu numere za reprodukciju, takođe možete pritisnuti BACK .

Saveti

- Pritisnite SEEK +/- u ZAPPIN modu za preskakanje numere.
- Pritisnite ALBUM (▼/▲) u ZAPPIN modu za preskakanje albuma.

Podešenja zvuka i meni postavki

Promena podešenja zvuka

Podešavanje karakteristika zvuka

- 1 Tokom prijema/reprodukcije pritisnite taster za izbor.**
- 2 Okrećite regulator sve dok se ne pojavi željena stavka menija, a zatim ga pritisnite.**
- 3 Okrećite regulator za izbor postavke, a zatim ga pritisnite.**
- 4 Pritisnite ↵ (BACK).**

Mogu se podesiti sledeće stavke:

EQ7 PRESET (str. 14)

EQ7 SETTING (str. 15)

POSITION

SET POSITION (podešavanje položaja slušanja) (str. 15)

ADJ POSITION*1 (prilagođavanje položaja slušanja) (str. 16)

SET SW POS*1 *2 (podešavanje položaja subwoofera) (str. 15)

BALANCE

Podešavanje balansa zvuka.
"RIGHT-15" – "CENTER" – "LEFT-15."

FADER

Prilagođavanje relativnog nivoa:
"FRONT-15" – "CENTER" – "REAR-15."

DM+ (str. 16)

RB ENH (pojačavanje zadnjeg basa) (str. 16)

SW LEVEL *2 (nivo subwoofera)

Podešava jačinu zvuka subwoofera: "+10 dB" – "0 dB" – "-10 dB." ("ATT" je prikazano pri najnižem podešenju.)

AUX VOL *3 (AUX jačina zvuka)

Podešava nivo jačine zvuka svake od povezanih komponenti: "+18 dB" – "0 dB" – "-8 dB."
Ovim se izbegava pojedinačno podešavanje razlike u jačini zvuka.

*1 Sakriveno kad je "SET POSITION" podešeno na "OFF."

*2 Kada je audio izlaz podešen na "SUB-OUT" (str. 17).

*3 Kad je AUX izvor aktiviran (str. 18).

Sofisticirane zvučne funkcije

Advanced Sound Engine u vašem automobilu stvara idealni zvučni efekat sa digitalnom obradom signala.

Odabir kvaliteta zvuka — EQ7 Preset

Možete odabrati jednu od 7 krivulja ekvilajzera (XPLOD, VOCAL, EDGE, CRUISE, SPACE, GRAVITY, CUSTOM ili OFF).

- 1 Tokom prijema/reprodukcije pritisnite taster za izbor.**
- 2 Okrećite regulator, dok se ne pojavi "EQ7 PRESET", zatim ga pritisnite.**
- 3 Okrećite regulator sve dok se ne pojavi željena krivulja ekvilajzera, a zatim ga pritisnite.**
- 4 Pritisnite ↵ (BACK).**

Za otkazivanje krivulje ekvilajzera odaberite "OFF" u koraku 3.

Savet

Podešavanje krivulje ekvilajzera se može memorisati za svaki izvor.

Prilagođavanje krivulje ekvilajzera — EQ7 Setting

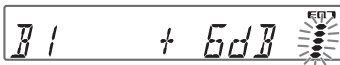
Postavka "CUSTOM" u okviru EQ7 omogućuje podešavanje ekvilajzera po želji.

- 1 Odaberite izvor, zatim pritisnite taster za izbor.
- 2 Okrećite regulator, dok se ne pojavi "EQ7 SETTING", zatim ga pritisnite.
- 3 Okrećite regulator, dok se ne pojavi "BASE", zatim ga pritisnite.
Možete odabrati krivulju ekvilajzera kao osnovu za dalje prilagođavanje.
- 4 Okrenite regulator za izbor krivulje ekvilajzera i zatim ga pritisnite.
- 5 Podešavanje krivulje ekvilajzera.
 - 1 Okrenite regulator za izbor frekvencijskog opsega i zatim ga pritisnite.



BAND1: 63 Hz
BAND2: 160 Hz
BAND3: 400 Hz
BAND4: 1 kHz
BAND5: 2,5 kHz
BAND6: 6,3 kHz
BAND7: 16,0 kHz

- 2 Okrenite regulator za podešavanje jačine zvuka i zatim ga pritisnite.
Jačina zvuka se može podesiti u koracima od 1 dB, od -6 dB do +6 dB.



Za podešavanje ostalih frekvencijskih opsega, ponovite korake 1 i 2.

- 6 Pritisnite ↵ (BACK) dvaput.
Krivulja ekvilajzera je sačuvana u "CUSTOM."

Optimizacija zvuka pomoću Time Alignment — Listening Position

Ova jedinica može da simulira prirodni zvučni efekat odlaganjem zvuka iz svakog zvučnika u skladu sa vašim položajem.

Opcije za "POSITION" navedene su niže.

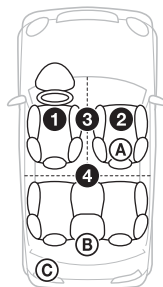
FRONT L (1): Napred levo

FRONT R (2): Napred desno

FRONT (3): Napred centralno

ALL (4): U centru vašeg automobila

OFF: Nije podešen položaj



Takođe možete podesiti približan položaj subwoofera u odnosu na svoj položaj slušanja ako:

- je audio izlaz podešen na "SUB-OUT" (str. 17).
- je položaj slušanja podešen na bilo šta sem "OFF."

Opcije za "SET SW POS" navedene su niže.

NEAR (A): Blizu

NORMAL (B): Normalno

FAR (C): Daleko

- 1 Tokom prijema/reprodukcije pritisnite taster za izbor.
- 2 Okrećite regulator, dok se ne pojavi "SET POSITION", zatim ga pritisnite.
- 3 Okrećite regulator da izaberete između "FRONT L," "FRONT R," "FRONT" i "ALL," zatim ga pritisnite.
- 4 Okrećite regulator, dok se ne pojavi "SET SW POS" zatim ga pritisnite.

5 Okrećite regulator da izaberete položaj subwoofera između “NEAR,” “NORMAL” ili “FAR,” zatim ga pritisnite.

6 Pritisnite ↩ (BACK).

Za otkazivanje položaja slušanja odaberite "OFF" u koraku 3.

Prilagođavanje položaja slušanja

Možete precizno podesiti položaj slušanja.

1 Tokom prijema/reprodukcije pritisnite taster za izbor.

2 Okrećite regulator, dok se ne pojavi “ADJ POSITION”, zatim ga pritisnite.

3 Okrenite regulator za podešavanje položaja slušanja i zatim ga pritisnite.

Opreg podešavanja: “+3” – “CENTER” – “-3.”

4 Pritisnite ↩ (BACK).

DM+ Advanced (napredno)

DM+ Advanced poboljšava digitalno komprimovan zvuk vraćanjem visokih frekvencija koje su izgubljene u procesu kompresije.

1 Tokom reprodukcije pritisnite taster za izbor.

2 Okrenite regulator, dok se ne pojavi “DM+”, zatim ga pritisnite.

3 Okrenite regulator za izbor “ON” i zatim ga pritisnite.

4 Pritisnite ↩ (BACK).

Savet

Podešenje DM+ se može memorisati za svaki izvor.

Upotreba zadnjih zvučnika kao subwoofer — Rear Bass Enhancer

Rear Bass Enhancer pojačava basove primenom podešenja niskopropusnog filtera (str. 17) na zadnje zvučnike.

Ova funkcija omogućava da zadnji zvučnici funkcionišu kao subwoofer ukoliko on nije povezan.

1 Tokom prijema/reprodukcije pritisnite taster za izbor.

2 Okrećite regulator, dok se ne pojavi “RB ENH”, zatim ga pritisnite.

3 Okrećite regulator da izaberete između “1,” “2” ili “3,” zatim ga pritisnite.

4 Pritisnite ↩ (BACK).

Prilagođavanje postavki

1 Pritisnite i zadržite taster za izbor. Pojavi se meni za podešavanje.

2 Okrećite regulator sve dok se ne pojavi željena stavka, a zatim ga pritisnite.

3 Okrenite regulator za izbor podešenja i zatim ga pritisnite.*
Podešavanje je završeno.

4 Pritisnite ↩ (BACK).

* Za CLOCK-ADJ i BTM podešavanja, korak 4 nije neophodan.

Sledeće stavke se mogu podesiti u zavisnosti od izvora i podešenja:

CLOCK-ADJ (Clock Adjust - podešavanje sata) (str. 5)

CT (Clock Time - tačno vreme)
Uključuje CT funkciju. “ON,” “OFF” (str. 10).

BEEP

Aktivira zvučni signal: "ON," "OFF."

CAUT ALM*1 (Caution Alarm)

Aktivira alarm: "ON," "OFF" (str. 5).

AUX-A*1 (AUX Audio)

Aktivira prikaz indikatora AUX izvora: "ON," "OFF" (str. 18).

AUTO OFF

Automatsko isključenje nakon isteka podešenog vremena, kad je uređaj isključen: "NO", "30S (sekundi)", "30M (minuta)", "60M (minuta)".

REAR/SUB*1

Preključuje audio izlaz: "SUB-OUT" (subwoofer), "REAR-OUT" (pojačalo).

DEMO (Demo prikaz)

Aktivacija demo prikaza: "ON," "OFF."

DIMMER

Promena osvetljenosti ekrana: "ON," "OFF."

M.DISPLAY (Motion Display)

- "SA": za prikaz pokretnih obrazaca i analizatora spektra.
 - "OFF": za isključivanje funkcije Motion Display.
-

AUTO SCR (Auto Scroll)

Automatsko izlistavanje dugih naziva: "ON," "OFF."

REGIONAL *2

Ograničava prijem na određenu oblast: "ON," "OFF" (str. 9).

ZAP TIME (Zappin Time)

Izbor trajanja reprodukcije za funkciju ZAPPIN.
– "Z.TIME-1 (oko 6 sekundi),"
"Z.TIME-2 (oko 15 sekundi),"
"Z.TIME-3 (oko 30 sekundi)."

ZAP BEEP (Zappin Beep)

Zvučni signal između deonica numera: "ON," "OFF."

LPF FREQ*3 (Low Pass Filter

Frequency) Odabir prekidne frekvencije subwoofera: "50Hz," "60Hz," "80Hz," "100Hz," "120Hz."

LPF SLOP*3 (Low Pass Filter Slope)

Odabir opsega niskopropusnog filtera: "1," "2," "3."

SW PHASE*4 (Subwoofer Phase)

Odaberite fazu subwoofera: "NORM," "REV."

HPF FREQ (High Pass Filter Frequency)

Odaberite prekidnu frekvenciju prednjeg/zadnjeg zvučnika: "OFF," "50Hz," "60Hz," "80Hz," "100Hz," "120Hz."

HPF SLOP (High Pass Filter Slope)

Odabir opsega visokopropusnog filtera (efektivno samo kada je HPF FREQ podešeno na bilo šta sem "OFF"): "1," "2," "3."

LOUDNESS (Dynamic Loudness)

Pojačava basove i visoke tonove za jasan zvuk pri niskim jačinama zvuka: "ON," "OFF."

ALO (Automatic Level Optimizer)

Podešava jačinu zvuka reprodukcije za sve izvore reprodukcije na optimalni nivo: "ON," "OFF."

BTM (str. 8)

*1 Kad je uređaj isključen.

*2 Kod prijema FM signala.

*3 Kada je audio izlaz podešen na "SUB-OUT" ili kada je Rear Bass Enhancer podešen na bilo šta sem "OFF."

*4 Kada je audio izlaz podešen na "SUB-OUT."

Upotreba dodatne opreme

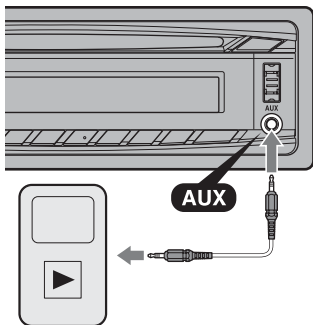
Dodatna audio oprema

Na AUX ulaz (stereo mini priključnica) ovog uređaja možete povezati dodatni prenosivi audio uređaj, odabrati ga kao izvor i slušati ga putem auto zvučnika.

Povezivanje prenosivog audio uređaja

- 1 Isključite prenosivi audio uređaj.
- 2 Utišajte zvuk na uređaju.
- 3 Povežite prenosivi audio uređaj sa ovim uređajem pomoću spojnog kabela (ne isporučuje se)*.

* Obavezno upotrebite prav priključak.



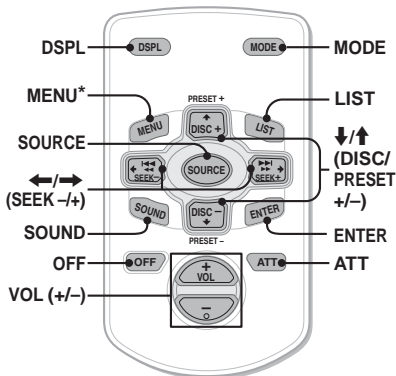
Podešavanje jačine zvuka

Pre reprodukcije obavezno podesite jačinu zvuka svakog povezanog audio uređaja.

- 1 Utišajte zvuk na uređaju.
- 2 Pritisnite **(SOURCE/OFF)** više puta dok se ne prikaže "AUX".
- 3 Pokrenite reprodukciju povezanog audio uređaja uz umerenu jačinu zvuka.
- 4 Podesite uobičajenu jačinu zvuka na uređaju.
- 5 Podesite ulazni nivo (str. 14).

Daljinski upravljač RM-X114:

Odgovarajući tasteri na daljinskom upravljaču upravljaju istim funkcijama kao i tasteri na uređaju.



Sledeće kontrole na rotacionom upravljaču zahtevaju drugačije korišćenje od onih na uređaju.

- **Taster DSPL (prikaz)**
Za promenu prikazanih podataka.
- **Taster SOURCE**
Pritisnite za uključenje napajanja / promenu izvora (Radio/CD/USB/AUX).
- **←/→ tasteri SEEK +/-**
Za upravljanje Radio/CD/USB reprodukcijom, isto kao i tasteri **(SEEK) +/-** na uređaju.
- **Taster SOUND**
Ima istu funkciju kao i taster za izbor na uređaju (okrenite).
- **Taster OFF**
Za isključenje; zaustavljanje reprodukcije.
- **Taster LIST**
Za ulaz u Quick-BrowZer™ mod.
- **↑/↓ tasteri (DISC/ PRESET +/-)**
Za upravljanje CD/USB reprodukcijom, isto kao i tasteri **(1) / (2) (ALBUM ▼/▲)** na uređaju.
- **Taster ATT (stišavanje)**
Za stišavanje zvuka. Za otkazivanje, pritisnite ponovo.

* Nije raspoloživo za ovaj uređaj.

Napomena

Ako su uređaj i ekran isključeni, uređajem se ne može upravljati pomoću daljinskog upravljača osim ako je **(SOURCE/OFF)** pritisnuto na uređaju, ili ako prvo ubacite disk kako bi se uređaj uključio.

Dodatne informacije

Mere opreza

- Ako je vaše vozilo parkirano na suncu, pustite da se uređaj malo ohladi pre korišćenja.
- Nemojte ostavljati prednju ploču ili dodatne audio uređaje u automobilu kada je parkiran na suncu, jer to može izazvati kvar usled visoke temperature.
- Električna antena se automatski izvlači.

O kondenzaciji vlage

Ukoliko se u uređaju nakupi vlaga, uklonite disk i sačekajte oko sat vremena da se uređaj osuši; u suprotnom uređaj možda neće raditi pravilno.

Za održavanje visokog kvaliteta zvuka

Pazite da po uređaju ili diskovima ne prospete tečnost.

Napomene o diskovima

- Ne izlažite diskove direktno sunčevom svetlu i izvorima toplote; ne ostavljajte ih u automobilu parkiranom na direktnom sunčevom svetlu.
- Pre reprodukcije, obrišite diskove krpicom za čišćenje od sredine prema ivici. Ne koristite rastvarač i univerzalno dostupna sredstva za čišćenje.
- Ovaj uređaj je napravljen za reprodukciju diskova koji su u skladu sa Compact Disc (CD) standardom. DualDisc i neki muzički diskovi koji su kodirani tehnologijama za zaštitu autorskih prava ne podležu Compact Disc (CD) standardu, pa se zbog toga možda neće moći reprodukovati na ovom uređaju.



• Diskovi koje ovaj uređaj NE MOŽE reprodukovati

- Diskove sa prilepljenim etiketama, nalepticama ili lepljivom trakom ili papirom. To može izazvati kvar uređaja, ili oštećenje diska.
- Diskove koji nisu standardnog oblika (npr. srce, kvadrat, zvezda). U suprotnom može doći do oštećenja uređaja.
- Diskove prečnika 8 cm.

Napomene o reprodukciji CD-R/CD-RW diskova

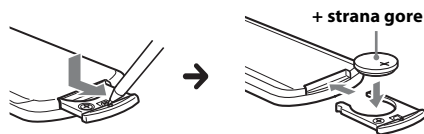
- Maksimalan broj: (samo CD-R/CD-RW)
 - foldera (albuma): 150 (uključujući korenski folder)
 - datoteka (numera) i foldera: 300 (može biti i manje od 300 ukoliko nazivi foldera/datoteka sadrže mnogo karaktera)
 - karaktera koji se mogu prikazati u nazivu foldera/datoteke: 32 (Joliet)/64 (Romeo)
- Ako disk počinje CDDA sesijom, prepoznaje se kao CD-DA disk, a druge sesije se neće reprodukovati.
- Diskovi koje ovaj uređaj NE MOŽE reprodukovati
 - CD-R/CD-RW sa lošim kvalitetom zapisa.
 - CD-R/CD-RW snimljene pomoću nekompatibilnog uređaja za snimanje.
 - CD-R/CD-RW diskove koji su nepravilno finalizovani.
 - CD-R/CD-RW diskove koji nisu snimljeni u muzičkom CD formatu ili MP3 formatu u skladu sa ISO9660 Level 1/Level 2, Joliet/Romeo ili multi-session.

Ako imate bilo kakva pitanja ili probleme vezane za uređaj, a da nisu razrađeni u ovom priručniku, obratite se najbližem Sony prodavcu.

Održavanje

Zamena litijumske baterije daljinskog upravljača

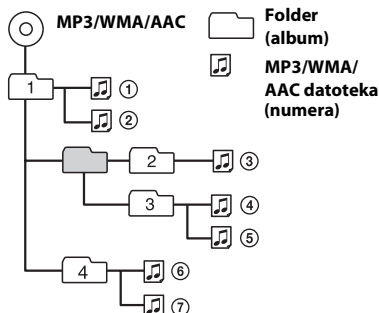
Kad baterija oslabi, domet daljinskog upravljača će se smanjiti. Zamenite bateriju novom CR2025 litijumskom baterijom. Korišćenje baterije druge vrste može dovesti do požara ili do eksplozije.



Napomene o litijumskoj bateriji

- Litijumsku bateriju držite izvan dohvata dece. Ako dođe do gutanja baterije, odmah potražite lekarsku pomoć.
- Obrišite bateriju suvom tkaninom kako biste osigurali dobar kontakt.
- Proverite polaritet baterije pre ubacivanja.
- Ne dodirujte bateriju metalnom pincetom, jer može doći do kratkog spoja.
- Nemojte izlagati baterije visokim temperaturama, na primer direktnom sunčevom svetlu, otvorenom plamenu i sl.

Redosled reprodukcije MP3/WMA/ AAC datoteka

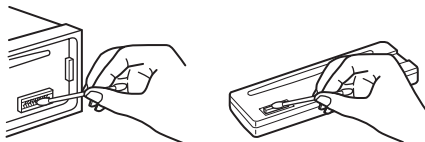


UPOZORENJE

Baterija može eksplodirati usled nepravilnog rukovanja. Bateriju nemojte puniti, rastavljati niti je bacati u vatru.

Čišćenje priključaka

Uređaj možda neće dobro raditi ako priključci između uređaja i prednje ploče nisu čisti. Da ne bi došlo do toga, skinite prednju ploču (str. 5) i očistite priključke vatiranim štapićem. Nemojte previše pritiskati. U suprotnom, može doći do oštećenja priključaka.



Napomene

- Iz bezbednosnih razloga pre čišćenja priključaka isključite motor vozila i izvadite ključ iz kontakt brave.
- Nikad ne dodirujte priključke prstima ili metalnim predmetima.

Tehničke karakteristike

Radio prijemnik

FM

Opseg podešavanja: 87,5 – 108,0 MHz

Antenska priključnica:

Spoljni antenski priključak

Međufrekvencija: 25 kHz

Upotreblijiva osetljivost: 8 dBf

Selektivnost: 75 dB pri 400 kHz

Odnos signal-šum: 80 dB (stereo)

Odvajanje: 50 dB pri 1 kHz

Frekvencijski odziv: 20 – 15.000 Hz

MW/LW

Opseg podešavanja:

MW: 531 – 1.602 kHz

LW: 153 – 279 kHz

Antenska priključnica:

Spoljni antenski priključak

Međufrekvencija:

9.124,5 kHz ili 9.115,5 kHz/4,5 kHz

Osetljivost: MW: 26 μ V, LW: 45 μ V

CD plejer

Odnos signal-šum: 120 dB

Frekvencijski odziv: 10 – 20.000 Hz

Zavijanje i podrtavanje: Ispod merljivog nivoa

USB uređaj

Priključnica: USB (Full-speed)

Maksimalna struja: 1 A

Pojačalo

Izlaz: Izlaz zvučnika

Impedansa zvučnika: 4 – 8 oma

Maksimalna izlazna snaga: 45 W \times 4 (na 4 oma)

Opšte

Izlazi:

- Priključnica audio izlaza (sa preključivanjem rear/sub)
- Kontrolni izlaz releja antene
- Kontrolni izlaz pojačala

Ulazi:

- Ulazna priključnica daljinskog upravljača
- Antenska ulazna priključnica AUX ulazna priključnica (stereo mini priključnica)
- USB ulazni priključak

Napajanje: 12 V DC akumulator (sa negativnim polom uzemljenja)

Dimenzije: Približno 178 x 50 x 179 mm (š/v/d)

Dimenzije za ugradnju: Približno 182 x 53 x 162 mm (š/v/d)

Masa: Približno 1,2 kg

Isporučeni pribor:

- Delovi za instalaciju i povezivanje (1 komplet)

Dodatna oprema/pribor:

- Daljinski upravljač RM-X114

Vaš prodavac možda neće imati sav navedeni pribor. Zatražite detaljne informacije.

Dizajn i tehnički podaci podložni su promenama bez prethodnog upozorenja.

U slučaju problema

Sledeća lista će vam pomoći u rešavanju problema koji se mogu pojaviti u radu uređaja. Pre pregleda liste ispod, proverite priključke uređaja i postupke korišćenja.

Za detalje o korišćenju osigurača i skidanja uređaja sa instrument table, pogledajte priručnik za instalaciju/povezivanje isporučen uz uređaj.

Ukoliko problem nije rešen, posetite sajt za korisničku podršku naveden na zadnjoj korici.

Opšte

Nema napajanja uređaja.

- Proverite priključke ili osigurač.
- Ako je uređaj isključen i nestane prikaz na displeju, ne možete njime upravljati daljinskim upravljačem.
 - Uključite uređaj.

Antena se ne izvlači.

- Antena nema relej.

Nema zvuka.

- Uključena je funkcija ATT.
- Položaj kontrole "FADER" nije podešen za sistem sa dva zvučnika.

Nema zvučnog signala.

- Zvučni signal je isključen (str. 17).
- Povezano je dodatno pojačalo i ne koristi se ugrađeno.

Sadržaj memorije je obrisan.

- Kabl za napajanje ili akumulator nisu priključeni ili nisu pravilno povezani.

Memorisane stanice i tačno vreme su obrisani. Osigurač je pregoreo.

Buka prilikom okretanja ključa u kontakt bravi.

- Kablovi prema konektoru automobila nisu dobro povezani.

Tokom reprodukcije ili prijema, pokrene se demo prikaz.

- Ako se uređajem ne rukuje 5 minuta uz postavku "DEMO-ON", započinje demo prikaz.
 - Postavite "DEMO-OFF" (str. 17).

Prikaz nestaje/ne pojavljuje se na displeju.

- Opcija dimmer je postavljena na "DIM-ON" (str. 17).
- Prikaz nestaje ukoliko pritisnete i zadržite (SOURCE/OFF).
 - Pritiskajte (SOURCE/OFF) na uređaju dok se ne pojavi prikaz.
- Priključci su zaprljani (str. 21).

Funkcija Auto Off ne radi.

- Uređaj je uključen. Funkcija Auto Off se aktivira nakon isključivanja uređaja.
 - Isključite uređaj.

Radio prijem

Nije moguć prijem stanica.

Zvuk je pun šumova.

- Povezivanje nije izvedeno pravilno.
 - Povežite kabl aktivne antene (plavi) ili izvora napajanja (crveni) na izvor napajanja antenskog pojačala u automobilu (samo ako vaš automobil ima ugrađenu radio antenu na zadnjem/bočnom staklu).
 - Proverite priključak antene.
 - Ako se antena ne izvlači, proverite priključak na kابلu za kontrolu antene.

Podešavanje memorisanih stanica nije moguće.

- Memorirajte tačnu frekvenciju.
- Signal sa odašiljača je preslab.

Nije moguće automatsko podešavanje.

- Signal sa odašiljača je preslab.
 - Podesite stanice ručno.

RDS

Nakon nekoliko sekundi slušanja započinje pretraživanje SEEK.

- Stanica nije TP ili ima slab signal.
 - Isključite funkciju TA (str. 9).

Nema informacija o saobraćaju.

- Uključite funkciju TA (str. 9)
- Stanica ne emituje informacije o saobraćaju iako je TP.
 - Podesite drugu stanicu.

PTY prikazuje "-----"

- Trenutna stanica nije RDS stanica.
- RDS podaci nisu primljeni.
- Stanica ne emituje signal vrste programa.

Naziv stanice treperi.

- Odabrana stanica nema alternativnu frekvenciju.
 - Pritisnite (SEEK) +/- dok treperi naziv stanice. Pojavljuje se "PI SEEK" i uređaj počinje da traži drugu frekvenciju sa istim PI (Program Identification) podacima.

Reprodukcija sa CD-a

Ne možete da ubacite disk.

- Već je ubačen drugi disk.
- Disk je silom ubačen naopako ili nepravilno.

Disk se ne može reprodukovati.

- Oštećen ili zaprljan disk.
- Pokušali ste da reprodukujete CD-R/CD-RW koji nije audio (str. 20).

MP3/WMA/AAC datoteke se ne mogu reprodukovati.

- Disk nije kompatibilan sa MP3/WMA/AAC formatom i verzijom. Za detalje o diskovima i formatima koji se mogu reprodukovati, posetite stranicu za korisničku podršku.

Za početak reprodukcije MP3/WMA/AAC numera potrebno je duže vreme nego za ostale.

- Sledećim diskovima potrebno je duže vreme za početak reprodukcije.
 - diskovi snimljeni sa složenom strukturom datoteka i foldera.
 - diskovi snimljeni u Multi Session formatu.
 - diskovi kojima možete dodati podatke.

Prikazani podaci se ne pomeraju ekranom.

- Kod diskova sa mnogo karaktera može doći do tog problema.
- "Auto Scroll" je podešeno na "off".
 - Postavite "A.SCRL-ON" (str. 17).
 - Pritisnite i zadržite **(DSPL)** (SCRL).

Zvuk preskače.

- Niste dobro ugradili uređaj.
 - Uređaj ugradite pod uglom manjim od 45° u stabilan deo automobila.
- Oštećen ili zaprljan disk.

Reprodukcija sa USB

Ne možete reprodukovati sa uređaja povezanog putem USB huba.

- Ovaj uređaj ne prepoznaje USB uređaje povezane putem USB huba.

Reprodukcija nije moguća.

- USB uređaj ne radi ispravno.
 - Ponovo ga povežite.

Potrebno je više vremena za reprodukciju USB uređaja.

- USB uređaj sadrži datoteke sa složenom strukturom.

Zvuk je isprekidan.

- Prekidi zvuka su mogući sa brzinom bita iznad 320 kbps.

Prikaz/poruke grešaka

CHECKING

- Uređaj proverava povezanost sa USB uređajem.
 - Pričekajte dok se proverava povezanosti ne završi.

ERROR

- Disk je zaprljan ili pogrešno ubačen.
 - Očistite disk ili ga ubacite pravilno.
- Disk je prazan.
- Disk se ne može reprodukovati zbog problema sa diskom.
 - Ubacite drugi disk.
- USB uređaj nije automatski prepoznat.
 - Ponovo ga povežite.
- Pritisnite **▲** za vađenje diska.

FAILURE

- Neispravno su povezani zvučnici/pojačalo.
 - Pogledajte priručnik za ugradnju/povezivanje za ovaj model i proverite povezivanje.

HUB NO SUPRT (hubovi nisu podržani)

- Ovaj uređaj ne podržava USB hub.

NO AF

- Odabrana stanica nema alternativnu frekvenciju.
 - Pritisnite **(SEEK)** +/- dok treperi naziv stanice. Uređaj počinje da traži drugu frekvenciju sa istim PI (Program Identification) podacima (pojavljuje se "PI SEEK").

NO DEV (No Device - nema uređaja)

- USB je odabrano kao izvor bez povezanog USB uređaja. Iskopčali ste USB uređaj ili USB kabl tokom reprodukcije.
 - Povežite USB uređaj ili USB kabl.

NO MUSIC

- Disk ili USB uređaj ne sadrži muzičke datoteke.
 - Ubacite muzički CD u uređaj.
 - Povežite USB uređaj sa muzičkim datotekama.

NO NAME

- U numeru nije zapisano ime diska/albuma/izvođača/numere.

NO TP

- Uređaj će nastaviti da traži dostupne TP stanice.

OFFSET

- Možda je došlo do unutrašnjeg kvara.
- Proverite povezivanje kablova. Ako je poruka o grešci i dalje prisutna, obratite se najbližem Sony dobavljaču.

OVERLOAD

- USB uređaj je preopterećen.
- Iskopčajte USB uređaj, zatim promenite izvor pritiskom na taster (**SOURCE/OFF**).
 - Pokazuje da USB uređaj ne radi pravilno ili je povezan nepodržani USB uređaj.

READ

- Uređaj učitava sve podatke o numerama i albumima na disku.
- Pričekajte da se završi postupak učitavanja i reprodukcija će započeti automatski. U zavisnosti od strukture diska, možda će trajati duže jednog od minuta.

USB NO SUPRT (USB Not Supported - USB uređaj nije podržani)

- Povezani USB uređaj nije podržan.
- Za detalje o podržanim USB uređajima, posetite Internet stranicu za korisničku podršku.

“LLLL” ili “rrrr”

- Disk je tokom pretraživanja napred/nazad došao do početka ili do kraja i nije moguće dalje pretraživanje.

“_”

- Karakter se ne može prikazati na ovom uređaju.

Ako ovi postupci ne pomognu da se otkloni problem, obratite se ovlašćenom Sony servisu.

Ako uređaj nosite na popravku zbog CD uređaja, molimo ponesite i disk koji ste koristili kada ste uočili problem.

OVLAŠĆENI SERVISI

SRBIJA

Input

Milentija Popovića 18
Beograd
011 2132 877, 311 9431

ETC Electronic

Ustanička 128b
Beograd
011 3473 530, 2894 508

ETC Electronic

Pere Velimirovića 8
Beograd
011 3510 424, 3591 243

SS Digit

Kraljice Marije 29
Beograd
011 3223 674, 3370 369

CRNA GORA

TV Video Centar

Save Kovačevića 153
Podgorica
020 620 980

V.T. Centar

Seljanovo bb
Tivat-Kotor
032 674 422

TV Digital Servis

Šukrije Međedovića
Bijelo Polje
050 431 399

Predstavništvo Sony Europe Ltd.

Omladinskih Brigada 88a
11 070 Novi Beograd
Republika Srbija

Sony Info Centar
+381 11 228 33 00
www.sony.rs
support.rs@eu.sony.com