

SONY[®]

3-218-420-11 (1)

Adapter Memory Stick Duo ExpressCard™

Instrukcja obsługi

MSAC-EX1


MEMORY STICK™

Polski


Przed rozpoczęciem eksploatacji urządzenia należy dokładnie zapoznać się z treścią niniejszej instrukcji oraz pozostawić ją do wykorzystania w przyszłości.

Ostrzeżenie

Aby zmniejszyć ryzyko pożaru lub porażenia prądem, nie wystawiać urządzenia na deszcz i chronić je przed wilgocią.

Uwaga dla klientów w krajach stosujących dyrektywy UE

Producentem tego produktu jest firma Sony Corporation, 1-7-1 Konan Minato-ku Tokyo, 108-0075 Japonia. Autoryzowanym przedstawicielem w sprawach bezpieczeństwa produktu i Normy kompatybilności elektromagnetycznej (EMC) jest firma Sony Deutschland GmbH, Hedelfinger Strasse 61, 70327 Stuttgart, Niemcy. Aby uzyskać informacje na temat dowolnych usług lub gwarancji, należy zapoznać się z adresami podanymi w oddzielnych dokumentach o usługach i gwarancji.

-  „Memory Stick”, „MagicGate Memory Stick”, „Memory Stick Duo”, **MEMORY STICK DUO**, „MagicGate Memory Stick Duo”, „Memory Stick PRO”, **MEMORY STICK PRO**, „Memory Stick PRO Duo”, **MEMORY STICK PRO DUO**, „Memory Stick PRO-HG Duo”, **MEMORY STICK PRO-HG DUO**, „Memory Stick Micro”, **MEMORY STICK MICRO**, „M2”, **M2**, „MagicGate”, **MAGIC GATE**, „ATRAC”, „SonicStage” i  **SonicStage** są zastrzeżonymi znakami towarowymi lub znakami towarowymi firmy Sony Corporation.
- Microsoft, Windows oraz Windows Vista są zastrzeżonymi znakami towarowymi lub znakami towarowymi firmy Microsoft Corporation w Stanach Zjednoczonych i/lub innych krajach.
- Adobe i Adobe Reader są zastrzeżonymi znakami towarowymi lub znakami towarowymi firmy Adobe Systems, Inc. w Stanach Zjednoczonych i/lub innych krajach.
- Macintosh i Mac OS są znakami towarowymi firmy Apple Inc., zastrzeżonymi w Stanach Zjednoczonych i innych krajach.
- Intel i Core są zarejestrowanymi znakami towarowymi lub znakami towarowymi firmy Intel Corporation i jej podmiotów zależnych w Stanach Zjednoczonych i/lub innych krajach.
- Znak i logo ExpressCard™ są własnością firmy PCMCIA, a firma Sony użytkuje te znaki na mocy udzielonej licencji. Inne znaki towarowe i nazwy handlowe należą do ich właścicieli.
- Wszystkie pozostałe znaki towarowe lub zastrzeżone znaki towarowe są znakami towarowymi odpowiednich właścicieli.
- Znaki TM oraz © nie są przytaczane w niniejszej instrukcji we wszystkich przypadkach występowania nazwy.

Środki ostrożności podczas korzystania z urządzenia

Korzystając z tego urządzenia, należy zwrócić uwagę na poniższe kwestie.

- W przypadku zabrudzenia obudowy należy wytrzeć ją miękką szmatką. Nie wolno używać benzyny, alkoholu, rozpuszczalnika ani innych środków, które mogą spowodować uszkodzenie urządzenia.
- Nie można zagwarantować bezpieczeństwa danych w przypadku nieprawidłowej obsługi urządzenia.

Spis treści

Środki ostrożności podczas korzystania z urządzenia	4
Funkcje tego urządzenia	6
Sprawdzanie elementów zestawu	8
Wymagania systemowe	9
Dołączone oprogramowanie	10

W systemie operacyjnym Windows

Instalowanie oprogramowania na komputerze	11
Jak korzystać z tego urządzenia	13
Gdy nie jest wyświetlany dysk wymienny (ikona Memory Stick)	16
Usuwanie tego urządzenia z komputera	21
„MagicGate” (technologia ochrony praw autorskich)	23
Formatowanie/inicjowanie karty „Memory Stick”	24

W systemie operacyjnym Mac OS

Instalowanie oprogramowania na komputerze	25
Jak korzystać z tego urządzenia	27
Odinstalowywanie sterownika urządzenia	29

Rozwiązywanie problemów	30
Dane techniczne	31

Funkcje tego urządzenia

Niniejsze urządzenie jest adapterem ExpressCard zgodnym wyłącznie z kartami o podwójnym rozmiarze „Memory Stick”, które może być używane po włożeniu go do gniazda ExpressCard komputera.

Niniejsze urządzenie jest zgodne z 8-bitowym równoległym interfejsem kart „Memory Stick PRO-HG Duo” i obsługuje również interfejs PCI Express, który umożliwia przesyłanie danych z szybkością maks. 30 MB/s (240 Mbps) (odczyt/zapis).*

Z karty pamięci „Memory Stick” do komputera i na odwrót można przekazać dużą ilość nagranych danych.

* Karty „Memory Stick PRO-HG Duo” (MS-EX4G) osiągnęły tę szybkość przesyłania danych po pełnym sformatowaniu w sprawdzonym środowisku firmy Sony. Dane na podstawie pomiaru szybkości kopiowania plików i obliczenia czasu przesyłu.

- Faktyczne pomiary i warunki są następujące:

<Środowisko komputerowe>

Model: VGN-AR92US (komputer VAIO wyprodukowany przez firmę Sony)

Procesor: Intel Core 2 Duo T7600 2,33 GHz

Zestaw układów: Intel 945PM Express

Pamięć główna: 2 GB

Napęd dysków twardych: 80 GB × 2 (RAID 0)

System operacyjny: Windows Vista Ultimate

<Przesyłane dane>

Plik wideo o rozmiarze ok. 922 MB

Dodatkowo szybkość przesyłania różni się w zależności od rozmiarów przesyłanych plików, używanych nośników, szybkości systemu operacyjnego i procesora oraz innych warunków użytkowania. W związku z tym szybkość przesyłania równa 30 MB/s (240 Mbps) nie jest zawsze gwarantowana.

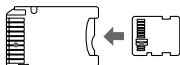
Uwaga

Rzeczywista szybkość przesyłania (odczytu/zapisu) może się różnić w zależności od połączenia urządzenia i używanej karty „Memory Stick” lub środowiska komputerowego.

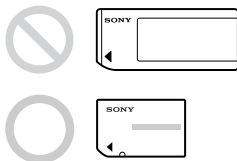
Typy kart „Memory Stick”, których można używać z tym urządzeniem (nie należą do wyposażenia)

- „Memory Stick Duo” (bez technologii MagicGate)
- „Memory Stick Duo” (z technologią MagicGate)
- „MagicGate Memory Stick Duo”
- „Memory Stick PRO Duo”
- „Memory Stick PRO-HG Duo”
- „Memory Stick Micro” („M2”)*

* Do korzystania z kart „Memory Stick Micro” w tym urządzeniu wymagany jest specjalny adapter MSAC-MMD (nie należy o wyposażenia).



- Karta „Memory Stick” o standardowych wymiarach nie może być używana z tym urządzeniem.



- Firma Sony nie gwarantuje działania tego urządzenia ze wszystkimi rodzajami kart „Memory Stick”. Wydajność urządzenia została zweryfikowana z kartami „Memory Stick” o maksymalnej pojemności 8 GB (MSX-M8GS) (stan na lipiec 2007). Informacje o obsługiwanych kartach „Memory Stick” można znaleźć w poniższej witrynie. Informacje o aktualizacjach i wersjach kart „Memory Stick” można znaleźć w witrynie internetowej firmy Sony:
<http://www.sony.net/memorystick/supporte/>

Sprawdzanie elementów zestawu

Karta pamięci „Memory Stick” nie jest dołączona do zestawu.

- **Adapter Memory Stick Duo ExpressCard (to urządzenie) (1)**
- **Płyta CD-ROM (1)**
 - Płyta CD-ROM zawiera poniższe oprogramowanie:
 - Sterownik urządzenia
 - „Memory Stick Formatter” (Windows)
 - Instrukcja obsługi (plik PDF)
- **Podręcznik instalacji (1)**

Wymagania systemowe

Zalecana wersja systemu Windows

- System operacyjny
Windows XP:
Microsoft Windows XP Home Edition Service Pack 2 lub nowszy
Microsoft Windows XP Professional Service Pack 2 lub nowszy

Windows Vista:
Microsoft Windows Vista Home Basic
Microsoft Windows Vista Home Premium
Microsoft Windows Vista Business
Microsoft Windows Vista Enterprise
Microsoft Windows Vista Ultimate
– Wymienione powyżej systemy operacyjne muszą być fabrycznie zainstalowane na komputerze.
– Nie można zagwarantować działania w przypadku uaktualnianych systemów operacyjnych, nawet jeśli znajdują się one wśród wymienionych powyżej.
- Gniazdo ExpressCard (standardowe wyposażenie)
- Napęd CD-ROM

Zalecane środowisko komputera Macintosh

- System operacyjny: Mac OS X v10.4 (10.4.9 lub nowszy)
– Wymienione powyżej systemy operacyjne muszą być fabrycznie zainstalowane na komputerze.
– Nie można zagwarantować działania w przypadku uaktualnianych systemów operacyjnych, nawet jeśli znajdują się one wśród wymienionych powyżej.
- Gniazdo ExpressCard (standardowe wyposażenie)
- Napęd CD-ROM

Uwaga

Nie można zagwarantować działania w przypadku wszystkich komputerów, nawet jeśli spełniają one zalecane wymagania systemowe.

Dołączone oprogramowanie

Dysk CD-ROM (w zestawie) zawiera następujące programy:

Sterownik urządzenia

Sterownik urządzenia musi być zainstalowany, gdy urządzenie jest używane z komputerem.

Aby uzyskać informacje na temat instalowania sterownika urządzenia, patrz str. 11 (Windows) lub 25 (Mac OS).

„Memory Stick Formatter” (Windows)

Ten program służy do formatowania (inicjowania) karty „Memory Stick”. Formatowanie powoduje usunięcie wszystkich danych nagranych na karcie „Memory Stick”.

Aby zachować zgodność karty „Memory Stick” w przypadku używania jej ze zgodnymi produktami, zawsze należy formatować kartę „Memory Stick” w urządzeniu przy użyciu tego oprogramowania. Szczegółowe informacje można znaleźć na str. 24.

Uwaga

Sformatowanie karty „Memory Stick”, na której zapisano już dane, spowoduje usunięcie istniejących danych. Należy zachować ostrożność, aby nie usunąć przez pomyłkę ważnych danych.

Instalowanie oprogramowania na komputerze

Uwaga

- Sterownik urządzenia należy zainstalować z płyty CD-ROM (w zestawie) przed włożeniem urządzenia do komputera. Nie należy przeprowadzać instalacji, gdy urządzenie jest włożone do komputera. Po zakończeniu instalacji należy uruchomić ponownie komputer, a następnie włożyć urządzenie do komputera.
- Razem ze sterownikiem urządzenia na komputerze jest także instalowany program „Memory Stick Formatter”.

W poniższych instrukcjach używany jest system Windows Vista. W zależności od typu systemu operacyjnego i ustawień ekrany mogą wyglądać inaczej.

Aby zainstalować sterownik urządzenia, należy wykonać poniższą procedurę. Niektóre etapy instalacji mogą przebiegać automatycznie.

1 Włącz komputer.

W tym momencie nie wkładaj urządzenia do komputera.

Zamknij wszystkie uruchomione aplikacje.

Aby zainstalować sterownik urządzenia, musisz zalogować się z uprawnieniami Administratora. Informacje na temat logowania z uprawnieniami Administratora można znaleźć w instrukcji komputera.

2 Włóż płytę CD-ROM (w zestawie) do napędu CD-ROM komputera.

Zostanie wyświetlony ekran „Autoodtworzenie”.

3 Kliknij opcję [Uruchom: Setup.exe].

Automatycznie zostanie uruchomiony instalator.

4 Kliknij przycisk [Driver] w menu.

5 Uważnie przeczytaj Umowę licencyjną, a następnie kliknij przycisk [Agree].

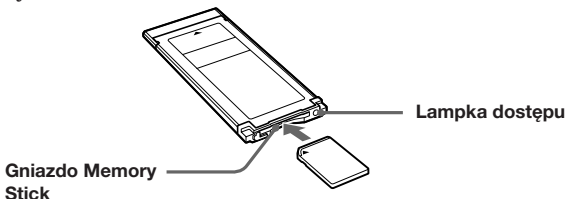
Rozpocznie się instalacja sterownika urządzenia.

- 6** Gdy na ekranie pojawi się odpowiedni monit, kliknij przycisk **[Next]**.
Zostanie wyświetlony komunikat „Ready to Install the Program”.
- 7** Kliknij przycisk **[Install]**.
- 8** Kliknij przycisk **[Finish]**.
Instalacja sterownika urządzenia zostanie zakończona i rozpocznie się instalacja programu „Memory Stick Formatter”.
- 9** Na ekranie „Choose Setup Language” wybierz język, a następnie kliknij przycisk **[Next]**.
- 10** Wykonaj instrukcje wyświetlane na ekranie i kliknij przycisk **[Next]**.
- 11** Kliknij przycisk **[Finish]**.
Instalacja programu „Memory Stick Formatter” zostanie zakończona. Aby użyć programu „Memory Stick Formatter”, wybierz kolejno opcje: **[Start]** – **[Wszystkie programy]** – **[Memory Stick Utility]** – **[Memory Stick Formatter]**.
- 12** Uruchom ponownie komputer.

Jak korzystać z tego urządzenia

W poniższych instrukcjach używany jest system Windows Vista. W zależności od typu systemu operacyjnego i ustawień ekrany mogą wyglądać inaczej.

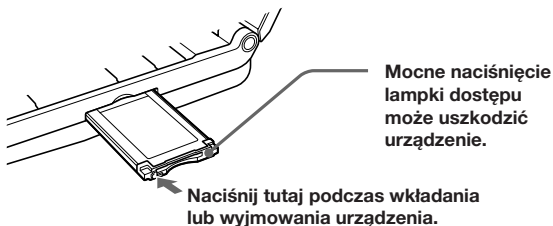
- 1 Włóż kartę „Memory Stick” do gniazda Memory Stick w urządzeniu.**



- 2 Włóż urządzenie do gniazda ExpressCard w komputerze.**

Urządzenie zostanie rozpoznane.

W systemie Windows XP zostanie uruchomiony „Kreator znajdowania nowego sprzętu”, a urządzenie zostanie rozpoznane.



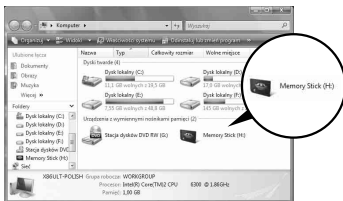
Podczas wkładania urządzenia do komputera lub wyjmowania go należy trzymać je zgodnie z instrukcją pokazaną na rysunku. W zależności od komputera sposób wyjmowania urządzenia jest różny.

Uwaga

Urządzenie należy włożyć całkowicie do komputera. Aby uniknąć uszkodzenia, urządzenie należy włożyć odpowiednią stroną.

3 Sprawdź, czy urządzenie zostało rozpoznane.

- 1 Kliknij przycisk [Start], a następnie kliknij przycisk [Komputer].
- 2 Sprawdź, czy wyświetlana jest ikona nowo rozpoznanego napędu „Memory Stick (H:)”.



Ikona „Memory Stick (H:)” oznacza, że urządzenie jest włożone do komputera. W zależności od komputera nazwa napędu ((H:) itp.) może być inna.

Instalacja została zakończona, gdy wyświetlana jest ikona napędu „Memory Stick (H:)”.

Wyświetlenie ikony „Memory Stick (H:)” może chwilę potrwać.

4 Przeciągnij i upuść dane, które chcesz przesłać.

Przeciągnij i upuść dane, które chcesz przesłać z komputera na kartę „Memory Stick” (do tego urządzenia) lub z karty „Memory Stick” (z tego urządzenia) do komputera.

Uwaga

Migająca lampka dostępu oznacza, że trwa uzyskiwanie dostępu do danych. Gdy miga lampka dostępu, nie wolno wyjmować karty „Memory Stick”, wyłączać komputera ani odłączać tego urządzenia od komputera. W przeciwnym razie dane na karcie „Memory Stick” mogą ulec uszkodzeniu.

Gdy nie jest wyświetlany dysk wymienny (ikona Memory Stick)

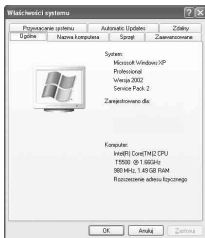
Być może sterownik urządzenia nie został prawidłowo zainstalowany. Włóż urządzenie do komputera, a następnie wykonaj poniższą procedurę.

W przypadku korzystania z systemu Windows XP

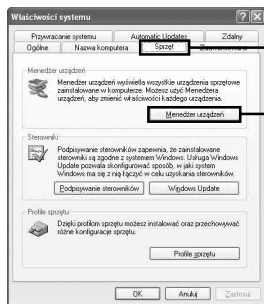
Zaloguj się jako Administrator lub użytkownik z uprawnieniami administracyjnymi. Informacje na temat logowania z uprawnieniami Administratora można znaleźć w instrukcji komputera.

1 Wyświetl ekran „Właściwości systemu”.

- 1 Kliknij przycisk [Start].
- 2 Kliknij przycisk [Panel sterowania].
- 3 Kliknij dwukrotnie przycisk [Wydajność i konserwacja].
- 4 Kliknij ikonę „System”.



2 Sprawdź, czy sterownik urządzenia został już poprawnie zainstalowany.

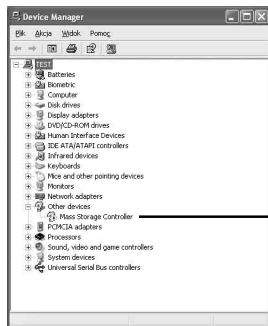


① Kliknij kartę [Sprzęt] na ekranie „Właściwości systemu”.

② Kliknij przycisk [Menedżer urządzeń].



Zostanie wyświetlony ekran „Menedżer urządzeń”.



Sprawdź, czy wyświetlana jest pozycja [Kontroler pamięci masowej] poprzedzona symbolem „!”.

3 Usun rejestrację sterownika urządzenia, jeśli sterownik urządzenia nie został poprawnie zainstalowany.

Jeśli po wykonaniu procedury opisanej w Etapie 2 wyświetlana jest pozycja [!Kontroler pamięci masowej], sterownik urządzenia nie został poprawnie zainstalowany.

Aby usunąć sterownik urządzenia, należy wykonać poniższą procedurę.

Nie należy usuwać urządzeń innych niż [!Kontroler pamięci masowej].

- ① Kliknij dwukrotnie pozycję [!Kontroler pamięci masowej].
- ② Kliknij przycisk [Odinstaluj]. Zostanie wyświetlony ekran „Potwierdzenie usunięcia urządzenia”.
- ③ Kliknij przycisk [OK]. Urządzenie zostanie usunięte.
- ④ Po odłączeniu urządzenia od komputera uruchom ponownie komputer.

Zainstaluj ponownie sterownik urządzenia, wykonując procedurę z Etapu 1 na stronie 11.

Uwaga

Jeśli zostaną usunięte urządzenia inne niż [!Kontroler pamięci masowej], komputer może działać nieprawidłowo.

W przypadku korzystania z systemu Windows Vista

Zaloguj się jako Administrator lub użytkownik z uprawnieniami administracyjnymi. Informacje na temat logowania z uprawnieniami Administratora można znaleźć w instrukcji komputera.

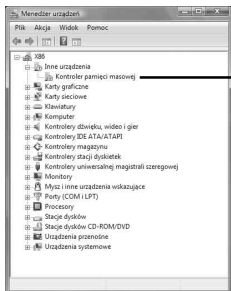
1 Wyświetl ekran „Menedżer urządzeń”.

- 1 Kliknij przycisk [Start].
- 2 Kliknij przycisk [Panel sterowania].
- 3 Kliknij przycisk [Menedżer urządzeń] w oknie „System i konserwacja”.

Zostanie wyświetlone okno „Kontrola konta użytkownika”.

- 4 Kliknij polecenie [Kontynuuj].

2 Sprawdź, czy sterownik urządzenia został już poprawnie zainstalowany.

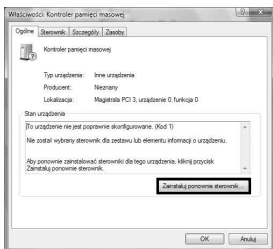


Sprawdź, czy wyświetlana jest pozycja [Kontroler pamięci masowej] poprzedzona symbolem „!”.

3 Jeśli został zainstalowany niewłaściwy sterownik urządzenia, zainstaluj ponownie sterownik urządzenia.

Jeśli po wykonaniu procedury opisanej w Etapie 2 wyświetlana jest pozycja [!Kontroler pamięci masowej], sterownik urządzenia nie został poprawnie zainstalowany.

- ① Kliknij prawym przyciskiem myszy pozycję [!Kontroler pamięci masowej], a następnie kliknij przycisk [Właściwości].
Zostanie wyświetlony ekran „Właściwości: Kontroler pamięci masowej”.
- ② Kliknij przycisk [Zainstaluj ponownie sterownik...].

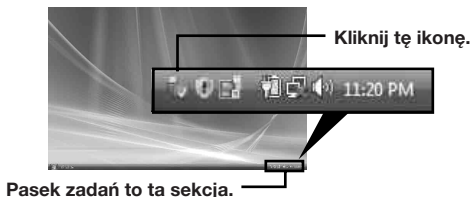


Usuwanie tego urządzenia z komputera

Przed usunięciem urządzenia z komputera należy wykonać poniższe czynności.

W poniższych instrukcjach używane są ekrany wyświetlane w systemie Windows Vista. W zależności od typu systemu operacyjnego i ustawień ekrany na komputerze mogą wyglądać inaczej.

- 1** Kliknij ikonę „Bezpieczne usuwanie sprzętu” na pasku zadań w prawym dolnym rogu ekranu.



- 2** Kliknij komunikat „Bezpiecznie usuń Sony Memory Stick Duo ExpressCard Adaptor – Dysk(F:)”.



W zależności od używanego komputera nazwa napędu ((F:) itp.) może być inna.

3 Zostanie wyświetlony komunikat „Można teraz bezpiecznie usunąć to urządzenie z komputera.”, a urządzenie będzie można bezpiecznie usunąć z komputera.

Uwaga

W zależności od systemu operacyjnego zainstalowanego na komputerze komunikaty mogą być inne.

Uwaga

- W przypadku usuwania karty „Memory Stick” z urządzenia należy najpierw usunąć urządzenie z komputera, wykonując opisane powyżej czynności.
- Nie należy wyjmować karty „Memory Stick” z urządzenia, gdy miga lampka dostępu. Może to spowodować uszkodzenie danych na karcie „Memory Stick”.
- Wyjęcie urządzenia lub znajdującej się w nim karty „Memory Stick” bez wykonania opisanych powyżej czynności może spowodować uszkodzenie karty „Memory Stick”. Urządzenie lub kartę „Memory Stick” należy wyjmować po wykonaniu tych czynności.
Firma Sony nie ponosi odpowiedzialności za jakiegokolwiek uszkodzenia powstałe w wyniku nieprzestrzegania powyższych instrukcji.

Zrzuty ekranów produktów firmy Microsoft zostały przedrukowane za zgodą firmy Microsoft Corporation.

„MagicGate” (technologia ochrony praw autorskich)

„MagicGate” to ogólna nazwa technologii ochrony praw autorskich opracowanej przez firmę Sony. Muzyka i inne dane wymagające ochrony praw autorskich mogą być nagrywane i odtwarzane przy użyciu kombinacji karty pamięci „Memory Stick” zgodnej z technologią „MagicGate” oraz sprzętu zgodnego z tą samą technologią, takiego jak to urządzenie. Używając oprogramowania „SonicStage CP” z tym urządzeniem, można przysyłać muzykę w formacie ATRAC z ochroną praw autorskich na kartę „Memory Stick”.

Oprogramowanie „SonicStage CP” – informacje

„SonicStage CP” to kompleksowe oprogramowanie do obsługi muzyki. Korzystając z oprogramowania „SonicStage CP”, można słuchać muzyki z różnych źródeł, takich jak muzyczne płyty CD itp., lub importować muzykę na dysk twardy komputera w celu wszechstronnego zarządzania kolekcją. Korzystając z tego urządzenia, można także przysyłać na kartę „Memory Stick” dane muzyczne, które zostały zaimportowane na dysk twardy komputera, aby używać ich poza komputerem.

Oprogramowanie „SonicStage CP” można pobrać bezpłatnie z poniższej witryny internetowej. Do rozpoczęcia pobierania potrzebny jest numer seryjny umieszczony z tyłu urządzenia.
<http://www.sony.net/memorystick/supporte/>

Formatowanie/inicjowanie karty „Memory Stick”

Formatowanie powoduje usunięcie wszystkich danych nagranych na karcie „Memory Stick”. Do formatowania karty „Memory Stick” służy oprogramowanie „Memory Stick Formatter” (w zestawie).

Szczegółowe informacje na temat sposobu korzystania z programu „Memory Stick Formatter” można znaleźć w instrukcji dostarczonej z programem „Memory Stick Formatter”.

Program „Memory Stick Formatter” można pobrać z poniższej witryny internetowej.

<http://www.sony.net/memorystick/supporte/>

Uwaga

Sformatowanie karty „Memory Stick” zawierającej nagrane dane spowoduje usunięcie już istniejących danych. Należy zachować ostrożność, aby nie usunąć przypadkowo ważnych danych.

- 1** Włóż do urządzenia kartę „Memory Stick”.
- 2** Włóż urządzenie do komputera.
- 3** Uruchom program „Memory Stick Formatter”.
- 4** Po upewnieniu się, że zostało wybrane urządzenie, do którego została włożona karta „Memory Stick”, kliknij przycisk [Start format].

Uwaga

Podczas formatowania karty „Memory Stick” nie wolno wyjmować urządzenia z komputera. W przeciwnym razie dane na karcie „Memory Stick” mogą ulec uszkodzeniu.

Instalowanie oprogramowania na komputerze

Uwaga

Sterownik urządzenia należy zainstalować z płyty CD-ROM (w zestawie) przed włożeniem urządzenia do komputera.

Nie należy przeprowadzać instalacji, gdy urządzenie jest włożone do komputera.

Po zakończeniu instalacji należy uruchomić ponownie komputer, a następnie włożyć urządzenie do komputera.

Aby zainstalować sterownik urządzenia, należy wykonać poniższą procedurę.

Niektóre etapy instalacji mogą przebiegać automatycznie.

1 Włącz komputer.

W tym momencie nie wkładaj urządzenia do komputera.

Zamknij wszystkie uruchomione aplikacje.

2 Włóż płytę CD-ROM (w zestawie) do napędu CD-ROM komputera.

3 Otwórz folder „Mac OS” i kliknij dwukrotnie plik [MSAC-EX1 Device Driver.dmg].

Zostanie wyświetlony ekran „MSAC-EX1 Device Driver”.

4 Kliknij dwukrotnie opcję [MSAC-EX1 Device Driver Installer].

5 Na ekranie „Welcome to MSAC-EX1 Device Driver vxxx Installer” kliknij przycisk [Continue].

6 Na ekranie „Select Destination” kliknij przycisk [Continue].

7 Na ekranie „Easy install to 'xxx'” kliknij przycisk [Install].

8 Na ekranie uwierzytelniania wpisz identyfikator „ID” i hasło „password”, a następnie kliknij przycisk [OK].

9 Na ekranie potwierdzenia instalacji kliknij przycisk [Continue to install].

Rozpocznie się instalacja sterownika urządzenia.

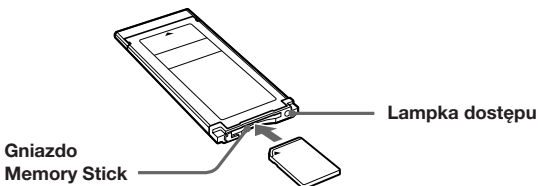
10 Po zakończeniu instalacji kliknij przycisk [Restart].

Jak korzystać z tego urządzenia

Uwaga

Sterownik urządzenia należy zainstalować z płyty CD-ROM (w zestawie) przed włożeniem urządzenia do komputera. Po zakończeniu instalacji należy uruchomić ponownie komputer.

- 1** Włóż kartę „Memory Stick” do gniazda Memory Stick w urządzeniu.



- 2** Włóż urządzenie do gniazda ExpressCard w komputerze.



Podczas wkładania urządzenia do komputera lub wyjmowania go należy trzymać je zgodnie z instrukcją pokazaną na rysunku. W zależności od komputera sposób wyjmowania urządzenia jest różny.

Uwaga

Urządzenie należy włożyć całkowicie do komputera. Aby uniknąć uszkodzenia, urządzenie należy włożyć odpowiednią stroną.

3 Sprawdź, czy urządzenie zostało rozpoznane.

Sprawdź, czy na pulpicie jest wyświetlana ikona nowo rozpoznanej karty „Memory Stick”.

4 Przeciągnij i upuść dane, które chcesz przesłać.

Przeciągnij i upuść dane, które chcesz przesłać z komputera na kartę „Memory Stick” (do tego urządzenia) lub z karty „Memory Stick” (z tego urządzenia) do komputera.

5 Wyjmij urządzenie.

Przeciągnij ikonę „Memory Stick” do kosza, a następnie wyjmij urządzenie z komputera.

Uwaga

- Ikona tego urządzenia nie jest wyświetlana na pulpicie, dopóki do urządzenia nie zostanie włożona karta „Memory Stick”.
- Migająca lampka dostępu oznacza, że trwa uzyskiwanie dostępu do danych. Gdy miga lampka dostępu, nie wolno wyjmować karty „Memory Stick”, wyłączać komputera ani odłączać tego urządzenia od komputera. W przeciwnym razie dane na karcie „Memory Stick” mogą ulec uszkodzeniu.

Odinstalowywanie sterownika urządzenia

- 1** Włóż płytę CD-ROM (w zestawie) do napędu CD-ROM komputera.
- 2** Otwórz folder „Mac OS” i kliknij dwukrotnie plik [MSAC-EX1 Device Driver.dmg].
Zostanie wyświetlony ekran „MSAC-EX1 Device Driver”.
- 3** Kliknij dwukrotnie opcję [MSAC-EX1 Device Driver Uninstaller].
Rozpocznie się odinstalowywanie sterownika urządzenia.

Rozwiązywanie problemów

Objaw	Przyczyna/rozwiązanie
Ikona Dysk wymienny (Memory Stick) nie jest wyświetlana.	<ul style="list-style-type: none">• Nieprawidłowo włożono urządzenie lub kartę „Memory Stick”. → Włóż prawidłowo urządzenie lub kartę. (Str. 13)• Sterownik urządzenia nie został zainstalowany lub został zainstalowany niepoprawnie. → Zainstaluj lub usuń i zainstaluj ponownie sterownik urządzenia z dysku CD-ROM (w zestawie) (Str. 11).
Nie można uzyskać dostępu do karty „Memory Stick” z programu Explorer ani z okna Mój komputer (Komputer).	<ul style="list-style-type: none">• Karta pamięci „Memory Stick” nie została włożona. → Włóż kartę „Memory Stick”.
Lampka dostępu nie świeci po włożeniu karty „Memory Stick”.	<ul style="list-style-type: none">• Styki karty „Memory Stick” są zabrudzone. → Sprawdź, czy styki karty „Memory Stick” nie są zakurzone lub zabrudzone. Usuń wszelkie zanieczyszczenia i włóż ponownie kartę „Memory Stick”.

Dane techniczne

Interfejs: ExpressCard/34

Wymiary zewnętrzne	Ok. 34 mm × 5 mm × 75 mm (szer. × wys. × gł.)
Masa	Ok. 22 g (bez karty „Memory Stick”)
Warunki pracy	Temperatura 0 °C do 55 °C Wilgotność 20% do 80% (kondensacja niedozwolona)

Konstrukcja oraz dane techniczne mogą ulec zmianie bez powiadomienia.

W razie jakichkolwiek pytań/komentarzy związanych z tym produktem należy odwiedzić witrynę internetową poświęconą obsłudze klienta pod adresem

<http://www.sony.net/memorystick/supporte/>

<http://www.sony.net/>

Sony Corporation