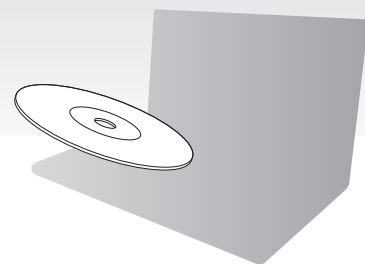


# Průvodce k zotavení, zálohování a odstraňování potíží



Médium pro obnovení systému  
vytvořte ihned po nastavení.



## Úvod

### Obnovení

#### Co je obnovení?

Obnovení je proces sloužící k obnovení systému počítače do stavu z výroby. Systém počítače můžete obnovit dvěma způsoby:

- Z Média pro obnovení systému
- Z oblasti pro obnovení



#### Kdy je obnovení nutné?

- Počítač je nestabilní.
- Počítač byl napaden počítačovým virem.
- Počítač má potíže, které nelze vyřešit postupy pro řešení potíží.
- Omylem jste zformátovali jednotku C:.

#### Který software mám použít pro údržbu a obnovení počítače?

Použijte tento software.

##### VAIO Care

- Vytvoření Média pro obnovení systému
- Kontrola hardwaru počítače

##### Záchrana VAIO Care

- Záchrana (zálohování) dat
- Obnovení počítače
- Vymazání všech dat z integrovaného paměťového zařízení



Další informace najdete v souboru nápovědy dodaném se softwarem **VAIO Care** a **Záchrana VAIO Care**.

### Co je oblast pro obnovení?

Oblast pro obnovení na integrovaném paměťovém zařízení obsahuje data pro obnovení systému a aplikací. Tato data obvykle nemůžete měnit nebo odstraňovat, ale existují komerčně dostupné aplikace, které to umožňují.

#### Proč mám vytvářet Médium pro obnovení systému?

Médium pro obnovení systému slouží k obnovení počítače do původního stavu z výroby. Pokud systém Windows nelze spustit a odstranili jste oblast pro obnovení, budete k obnovení potřebovat Médium pro obnovení systému. Médium pro obnovení systému vytvořte bezprostředně poté, co je počítač připraven k použití.

### Zálohování

#### Co je zálohování?

Proces zálohování je vytvoření záložní kopie dat uložených na integrovaném paměťovém zařízení a její uložení na jiné místo.



#### Proč mám zálohovat data?

Při neočekávaných událostech nebo infekci počítačovými viry můžete ztratit data uložená na integrovaném paměťovém zařízení. K obnovení dat je třeba záložní kopie. Pravidelné zálohování dat je důrazně doporučováno.



## Vytvoření Média pro obnovení systému



**Jako médium pro obnovení systému nelze používat disky Blu-ray Disc™, DVD-RAM, CD-R ani CD-RW.**




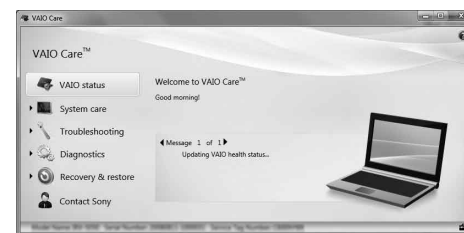
Jako Médium pro obnovení systému můžete použít optické disky nebo jednotku USB Flash. Doporučujeme však používat optické disky, například DVD-R. Data na jednotce USB Flash totiž můžete nechtěně vymazat.

Počet potřebných disků, použitelné typy médií a potřebná kapacita jednotky USB Flash pro vytvoření médií bude zobrazena během procesu vytváření médií.

**1** Připojte počítač k Internetu a pomocí nástroje **VAIO Update** stáhněte a nainstalujte nejnovější aktualizace počítače.

**2** Pokud Médium pro obnovení systému (optické disky) vytváříte v počítači, ve kterém není integrovaná optická jednotka, připojte k počítači a ke zdroji střídavého napájení externí optickou jednotku (není součástí dodávky).

**3** Klepněte na možnost **Start** , **Všechny programy** a **VAIO Care**. Pokud počítač zobrazí okno **Řízení uživatelských účtů**, klepněte na tlačítko **Ano**.



Pokud jste k počítači přihlášení jako standardní uživatel, může vás počítač požádat o zadání uživatelského jména a hesla správce.

**4** Klepněte na možnost **Obnovení & Navrácení systému do posledního nastavení**, zvolte možnost **Obnovení systému** a klepněte na možnost **Vytvořit médium pro obnovení systému**.

**5** Pozorně si přečtěte pokyny na obrazovce a poté klepněte na možnost **Další**.

**6** Postupujte podle pokynů na obrazovce.



Zobrazení aktuálního stavu postupu může určitou dobu trvat. Během vytváření Média pro obnovení systému jednotku nevysunujte ani neodpojujte. Mohlo by dojít k selhání procesu. Médium pro obnovení systému uchovávejte na bezpečném místě.



Médium pro obnovení systému nemusí být možné vytvořit na každé jednotce USB Flash. Další informace najdete v souboru nápovědy dodaném se softwarem **VAIO Care**.



## Obnovení počítače

Chcete-li systém počítače obnovit do stavu z výroby, použijte některý z následujících způsobů obnovení.



Obnovení počítače odstraní všechna data uložená na integrovaném paměťovém zařízení.

### Obnovení z oblasti pro obnovení

#### Modely s tlačítkem ASSIST

**1** Když je počítač vypnut, spusťte stisknutím tlačítka **ASSIST** nástroj **Záchrana VAIO Care**.



Pokud systém zobrazí okno volby jazyka, vyberte požadovaný jazyk a klepněte na tlačítko **OK**.

**2** Klepněte na možnost **Spustit průvodce obnovením**.



Chcete-li provést vlastní obnovení, zvolte možnost **Nástroje** a **Spusťte pokročilého průvodce obnovením**.

**3** Postupujte podle pokynů na obrazovce.

#### Modely bez tlačítka ASSIST

**1** Zapněte počítač a než zhasne logo VAIO, stiskněte několikrát klávesu **F10**. Po zobrazení dialogového okna **Upravit možnosti spuštění** stiskněte klávesu **Enter**.



Pokud systém zobrazí okno volby jazyka, vyberte požadovaný jazyk a klepněte na tlačítko **OK**.

**2** Zvolte možnost **Spustit průvodce obnovením**.



Chcete-li provést vlastní obnovení, zvolte možnost **Nástroje** a **Spusťte pokročilého průvodce obnovením**.

**3** Postupujte podle pokynů na obrazovce.

### Obnovení z Média pro obnovení systému

**1** Pokud z Média pro obnovení systému (optické disky) obnovujete systém počítače, ve kterém není integrovaná optická jednotka, připojte k počítači a ke zdroji střídavého napájení externí optickou jednotku (není součástí dodávky).

**2** Do optické jednotky počítače v normálním režimu vložte médium pro obnovení nebo k portu USB připojte jednotku USB Flash.

**3** Vypněte počítač a znovu ho zapněte.

**4** Pokud používáte externí optickou jednotku nebo jednotku USB Flash, stiskněte několikrát klávesu **F11** (dříve než zhasne logo VAIO). Počítač zobrazí okno **Správce spuštění systému Windows**.

**5** Klávesou **↑** nebo **↓** zvolte možnost **Start VAIO Care Rescue** a stiskněte klávesu **Enter**.



Pokud systém zobrazí okno volby jazyka, vyberte požadovaný jazyk a klepněte na tlačítko **OK**.

**6** Zvolte možnost **Spustit průvodce obnovením**.



Chcete-li provést vlastní obnovení, zvolte možnost **Nástroje** a **Spusťte pokročilého průvodce obnovením**.

**7** Postupujte podle pokynů na obrazovce.



## Zálohování a obnovování dat

### Zálohování a obnovení dat, když lze spustit systém Windows

Když lze spustit systém Windows, zálohujte a obnovujte data funkcemi Windows. Chcete-li tyto funkce použít, klepněte na možnost **Start, Ovládací panely, Systém a zabezpečení** a **Zálohování a obnovení**.

### Zálohování a obnovení dat, když nelze spustit systém Windows

Když nelze spustit systém Windows, zálohujte data nástrojem **Záchrana VAIO Care**. Chcete-li obnovit soubory, které jste zálohovali nástrojem **Záchrana VAIO Care**, použijte nástroj **Nástroj pro obnovení dat počítače VAIO**.

### Obnovení dat pomocí bodu obnovení

Bod obnovení umožňuje obnovit systémové soubory počítače do předchozího stavu platného v době vytvoření bodu obnovení. Body obnovení jsou obvykle vytvářeny automaticky, například při instalaci ovladačů. Doporučujeme však, abyste bod obnovení vytvořili v okně **Ovládací panely** ručně před každou instalací softwaru nebo ovladačů do počítače.

### Obnovení systémových souborů pomocí bodu obnovení, když nelze spustit systém Windows

- 1 Proveďte kroky 1 až 4 postupu „Obnovení z Média pro obnovení systému“ v části **Obnovení počítače** na přední straně.
- 2 Klávesou **↑** nebo **↓** zvolte možnost **Opravit Windows 7** a stiskněte klávesu **Enter**.
- 3 Vyberte rozložení klávesnice a klepněte na možnost **Další**.  
! Pokud není vybráno vhodné rozložení klávesnice, nemusí být možné zadat správně heslo.
- 4 Vyberte operační systém a klepněte na možnost **Další**.  
! Pokud jste po posledním zálohování funkcí zálohování systému Windows změnili soubory, zálohujte soubory nástrojem **Záchrana dat**.
- 5 Klepněte na možnost **Obnovení systému**. Počítač zobrazí okno **Obnovení systému**.
- 6 V okně **Obnovení systému** klepněte na možnost **Spustit nástroj Obnovení systému**.
- 7 Pokud je v okně **Obnovení systému** zobrazena možnost **Vybrat jiný bod obnovení**, vyberte ji a klepněte na tlačítko **Další**. Pokud tomu tak není, klepněte na tlačítko **Další**.
- 8 Vyberte bod obnovení a klepněte na možnost **Další**.
- 9 Klepnutím na možnost **Dokončit** bod obnovení potvrďte. Jakmile zobrazené okno požádá o restartování počítače, restartujte počítač.



## Řešení potíží

### V případě potíží s provozem počítače

Než se obrátíte na autorizované servisní středisko Sony nebo přímo na místního prodejce výrobků Sony, vyzkoušejte tyto možnosti.

- Přečtěte si část o řešení potíží v tomto oddílu nebo v **uživatelské příručce** na obrazovce.
- Spustěte nástroj **VAIO Care** a proveďte potřebné operace.
- Navštivte webovou stránku podpory VAIO.

### Potíže při obnovování

#### Z oblasti pro obnovení nelze obnovit systém

Pokud jste pomocí příslušného softwaru změnili oblast pro obnovení, nainstalovali jiný operační systém než byl předinstalován nebo naformátovali integrované paměťové zařízení v jiném nástroji než **Záchrana VAIO Care**, obnovte počítač z Média pro obnovení systému.

#### Nelze vytvořit Médium pro obnovení systému

- Vyzkoušejte následující možnosti:
  - 1 Restartujte počítač. Poté zkuste Médium pro obnovení systému vytvořit znovu.
  - 2 Pomocí nástroje **VAIO Update** stáhněte a nainstalujte nejnovější aktualizace.

- Vyzkoušejte jiné spolehlivé disky.

#### Nelze dokončit proces obnovení

- Odpojte od počítače všechna nepotřebná externí zařízení.
  - Vyzkoušejte následující možnosti:
    - Zkontrolujte stav Média pro obnovení systému. Pokud používáte optické disky, zkontrolujte, zda nejsou ušpiněny nebo poškozeny. Pokud je disky nutné vyčistit, vyčistěte je a vyzkoušejte obnovení systému počítače znovu.
    - Pokud systém počítače nelze obnovit z oddílu pro obnovení, restartujte počítač a zkuste ho obnovit znovu z oddílu pro obnovení nebo z Média pro obnovení systému.
    - Pokud systém počítače nemůžete obnovit pomocí jednotky USB Flash, připojte jednotku k jinému portu USB a zkuste systém počítače obnovit znovu.
- Pokud potíže potrvají, najdete další informace na [webové stránce podpory VAIO](#).

### Běžné potíže

#### Počítač nelze spustit

- Když počítač používáte poprvé, zkontrolujte, zda je připojen ke zdroji střídavého napájení. Při dodání je vypínač odpojen až do chvíle, kdy počítač připojíte ke zdroji střídavého napájení.
- Zkontrolujte, zda je počítač řádně připojen ke zdroji napájení, zda je zapnut a zda svítí kontrolka napájení.
- Zkontrolujte, zda je správně nainstalován a nabit akumulátor.
- Pokud jsou připojena zařízení USB, odpojte je a restartujte počítač.
- Vyjměte všechny doplňkové paměťové moduly, které jste případně vložili od zakoupení počítače, a restartujte počítač.
- Pokud je počítač připojen do prodlužovacího kabelu nebo zálohovaného zdroje napájení (UPS), zkontrolujte, zda je prodlužovací kabel nebo zdroj UPS připojen k napájení a zapnut.
- Odpojte kabel nebo adaptér střídavého napětí a vyjměte akumulátor. Vyčkejte tři až pět minut. Vložte akumulátor, připojte napájecí kabel nebo adaptér a počítač znovu zapněte.
- Mohlo by dojít k poruše počítače způsobené kondenzací. V takovém případě počítač nejméně hodinu nepoužívejte.
- Zkontrolujte, zda používáte dodaný kabel nebo adaptér střídavého napětí Sony.
- Pokud používáte externí monitor, zkontrolujte, zda je řádně připojen ke zdroji napájení a zda je zapnut.

#### Zelená kontrolka napájení svítí, ale displej je prázdný

- Několikerým stisknutím kombinace kláves **Alt+F4** zavřete okno aplikace. Možná došlo k chybě aplikace.
- Stiskněte klávesy **Ctrl+Alt+Delete**, klepněte na šipku **↵** u tlačítka **Vypnout** **⏻** a zvolte možnost **Restartovat**.
- Pro vypnutí počítače stiskněte a podržte nebo posuňte a podržte vypínač na déle než čtyři sekundy. Odpojte napájecí kabel nebo adaptér střídavého napětí a přibližně pět minut vyčkejte. Poté připojte napájecí kabel nebo adaptér a počítač znovu zapněte.

! Vypnutí počítače klávesami **Ctrl+Alt+Delete** nebo vypínačem může způsobit ztrátu neuložených dat.

#### Kontrolka nabíjení rychle bliká a počítač se nespouští

- Může to znamenat, že akumulátor není správně nainstalován. Situaci vyřešíte tak, že vypnete počítač a vyjmete akumulátor. Poté akumulátor znovu vložte do počítače. Podrobnosti najdete v **uživatelské příručce** na obrazovce.
- Pokud situace trvá, není nainstalovaný akumulátor kompatibilní. Vyjměte akumulátor a obraťte se na autorizované servisní středisko Sony. Nejbližší středisko nebo zástupce najdete v **uživatelské příručce** na obrazovce.

#### Počítač zobrazí zprávu o nekompatibilitě nebo nesprávném vložení akumulátoru a přejde do režimu spánku

Přečtěte si odpovědi ke zprávě „Kontrolka nabíjení rychle bliká a počítač se nespouští“.

#### Systém Windows nepřijme mé heslo a zobrazí zprávu Enter Onetime Password

Pokud třikrát po sobě zadáte nesprávné heslo pro zapnutí, zobrazí systém zprávu **Enter Onetime Password** a nespustí operační systém Windows. Pro vypnutí počítače stiskněte a podržte nebo posuňte a podržte vypínač na déle než čtyři sekundy a zkontrolujte, zda zhasla kontrolka napájení. Počkejte 10 až 15 sekund, restartujte počítač a zadejte správné heslo. V heslech se rozlišují malá a velká písmena, a proto před zadáváním hesla zkontrolujte, jaká písmena píšete.

#### Nemohu si vzpomenout na heslo pro zapnutí

Pokud zapomenete heslo pro zapnutí, požádejte o jeho zrušení autorizované servisní středisko Sony. Za nové nastavení hesla je účtován poplatek.