

Преди да започнете работа с продукта, моля, прочетете внимателно това ръководство и го запазете за справка в бъдеще.

### ПРЕДУПРЕЖДЕНИЕ

За да се намали рискът от пожар или токов удар:

- 1) не излагайте устройството на дъжд или влага;
- 2) не поставяйте предмети, пълни с течности, като например вази, върху устройството.

Не излагайте батериите на прекомерна топлина, например на слънце, огън и други подобни.

### ВНИМАНИЕ

Заменяйте батерията само с определения тип.

В противен случай може да възникне пожар или нараняване. Изхвърляйте използваните батерии според инструкциите.

### За потребителите в Европа



**Изхвърляне на старо електрическо и електронно оборудване (приложимо за държавите от Европейския съюз и други страни в Европа със системи за разделно събиране на отпадъците)**

Този символ върху продукта или опаковката му показва, че той не трябва да се изхвърля заедно с битовите отпадъци. Вместо това той трябва да бъде предаден в подходящ пункт за рециклиране на електрическо и електронно оборудване. Като осигурите правилното изхвърляне на този продукт, ще помогнете за предотвратяването на евентуалните негативни последици за околната среда и човешкото здраве, които иначе биха могли да възникнат при неподходящо изхвърляне на този продукт. Рециклирането на материалите ще помогне за запазването на природните ресурси. За по-подробна информация относно рециклирането на този продукт се обърнете към местната администрация, към службата за събиране на битови отпадъци или към магазина, от който сте закупили продукта.

### Съобщение за потребителите в държави, прилагщи директивите на ЕС

Производител: Sony Corporation, 1-7-1 Konan Minato-ku Tokyo, 108-0075 Япония

За съвместимост с продукти за ЕС: Sony Deutschland GmbH, Hedelfinger Strasse 61, 70327 Stuttgart, Германия

# Дистанционно управление и комплект за ИЧ приемник

Инструкции за експлоатация

MULTI

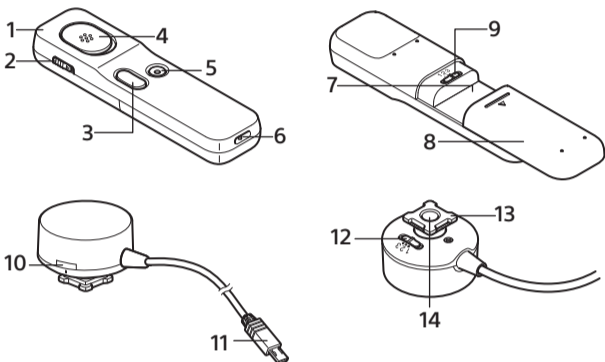
RMT-VP1K

©2014 Sony Corporation

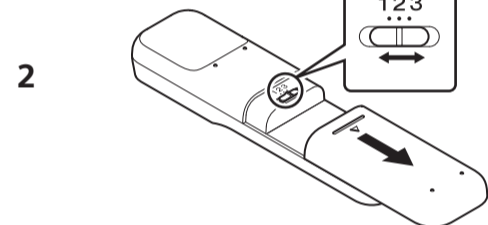


<http://www.sony.net/>

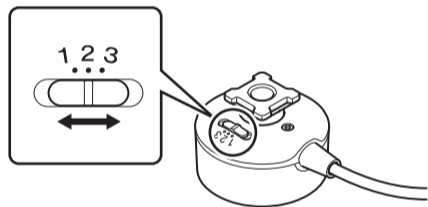
**A**



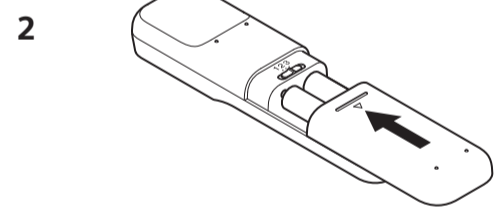
**B**



**3**



**C**



## Бележки за употреба

### Батерии

- В зависимост от това преди колко време са произведени батериите, те могат да имат по-къс живот дори ако са предоставени с това устройство като нови. Препоръчваме да разполагате с резервни батерии. Капацитетът на батериите намалява и със спадането на температурата, затова позволявайте на батериите да възвърнат нормалната си стайна температура, за да възстановят нормалния си заряд.

### Подмяна на батериите

- Ако оперативното разстояние между дистанционното управление и камерата намалее, подменете и двете батерии с нови.

### Работна температура

- Резките промени в температурата причиняват кондензация във вътрешността на това устройство. Преди да внесете това устройство директно от студена външна среда в топло помещение, го запечатайте в найлонова торба, докато сте навън, и опитайте да отстраните възможно най-много въздух от торбата. В помещението извадете устройството от торбата, когато достигне напълно околната температура.

### Други предупреждения

- Не изпускайте устройството и не разливайте течност върху него.
- Това устройство не е водоустойчиво. Ако попадне в контакт с вода, го избършете с чиста кърпа и незабавно го занесете на най-близкия търговец на Sony.
- Никога не опитвайте да разглобявате това устройство. За поправка винаги го носете на търговец на Sony.
- Никога не оставяйте това устройство на места с висока влажност или много висока температура, например в автомобил на директна слънчева светлина.
- Не докосвайте това устройство с мокри ръце. Това може да причини електрически удар.

### Почистване

- Почиствайте това устройство с чиста суха кърпа, когато е замърсено. Никога не използвайте почистващ агент, който включва органични разтворители, например разредител, бензен и др.
- След използване на това устройство на плаж или на места с морски бриз, го избършете със суха кърпа.

### Съвместимост

- Вижте URL адреса по-долу за информация относно съвместимостта на това устройство с цифрови фотоапарати със сменяем обектив.  
<http://www.sony.net>

## Функции

- Това устройство може да изпълнява основни функции за запис (мащабиране и запис на снимки/видеоклипове).
- Приемникът може да приеме сигнал от всяка посока в радиус от 360 градуса.
- Можете да промените подаването и приемането на инфрачервен сигнал чрез селектора за канал на приемника и дистанционното управление. (канал 1 до канал 3)
- RMT-VP1K е комплект за дистанционно управление (наречен по долу „това устройство“) за управление на устройствата, които имат мултиизвод Sony. Това устройство може да не е съвместимо с всички устройства, оборудвани с мултиизвод Sony. Моля, вижте уебсайта на Sony за съвместими модели.

## A Идентифициране на компонентите

### Дистанционно управление

- 1 Предавател 2 Бутон TC RESET 3 Бутон за мащабиране  
4 Спусък (с функция за заключване) 5 Бутон REC (START/STOP)  
6 Отвор за каишка 7 Отделение за батерии  
8 Капак на отделението за батерии  
9 Селекторен превключвател за каналите

### Приемник

- 10 Преден сензор 11 Мултиконектор  
12 Селекторен превключвател за каналите  
13 Краче 14 Винтов отвор за статив

## B Настройване на канала (настройка по подразбиране: Ch1)

Ако има смущения на сигналите за дистанционно управление, например когато използвате повече от едно от тези устройства, променете канала на това устройство на Канал 2 или Канал 3.

### 1 Променете канала на дистанционното управление.

Плъзнете капака на отделението за батерии на дистанционното управление, за да го отворите, и поставете селекторния превключвател за каналите на Канал 2 или Канал 3.

### 2 Настройте приемника на същия канал като дистанционното управление.

## C Подготовка на дистанционното управление

Подгответе батерии (не са включени в комплекта). Препоръчва се използването на две сухи алкални батерии тип AAA, произведени от Sony.

Устройството може да не покаже най-добрите си характеристики с батерии на други производители.

### 1 Поставете правилно батериите в отделението за батерии на дистанционното управление в съответствие с маркировката за поляритет отвътре.

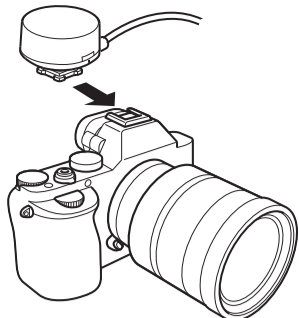
### 2 Затворете капака на отделението за батерии на дистанционното управление, като го плъзнете посока, обратна на тази при отварянето му.

### Забележки

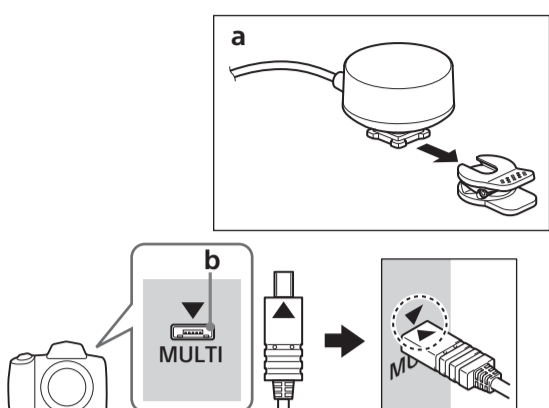
Проверете полюсите на батерията ⊕ ⊖. Поставянето на батерията с полюс в погрешната посока може да причини протичане или пробив.

## D

1

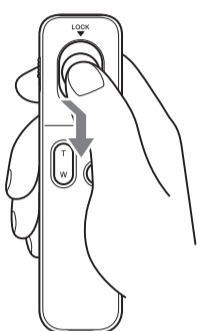


2



## E

A



## Български

(Продължава от предната страница)

### D Подготовка на приемника

Винаги изключвайте захранването на камерата, когато прикрепвате или отстранявате приемник от нея.

#### 1 Поставете крачето на приемника в мултиинтерфейсното гнездо на камерата.

- Ако поставите външна светкавица в мултиинтерфейсното гнездо на камерата или ако има изскачаща функция в близост до него, използвайте предоставената щипка да прикрепите приемника, където пожелаете, например на статив. (вижте илюстрация **D-1-a**)
- Оперативното разстояние е по-голямо в посоката на предния сензор. Приемникът може да бъде прикрепен към гнездото на камерата и в други посоки, като предният сензор на приемника може да бъде завъртан в стъпки от 90 градуса.

#### 2 Свържете мултиконектора на приемника директно към мултиизвода на камерата.

### Забележки

- Когато използвате това устройство с камера, оборудвана с дистанционен сензор, изключете сензора от камерата.
- Когато свързвате мултиконектора на приемника към мултиизвода на камерата (във формата показана в **(b)**), ако има маркировка ▼ на мултиизвода на камерата, я подреднете с маркировката ▲ на конектора. Поставянето на конектора насила в погрешна посока ще причини неизправност.
- Дърпането на кабелната част на приемника може да го повреди, за това дръжте частта с конектора, когато разкачате.
- Внимавайте да не ударите приемника, когато го прикрепвате към камерата с предоставената щипка. Приемникът може да се изплъзне от щипката и да падне.

### E Използване на това устройство

Вижте също и инструкциите за експлоатация на камерата.

#### Включване на камерата.

- Включете камерата и я поставете в режим на готовност.
- Настройте камерата в режим на снимки или видеоклип.

#### Забележки

- Не можете да използвате това устройство, ако превключвателят за захранване на камерата е зададен на OFF или камерата е в режим на енергоспестяване.
- Ако използвате дистанционното управление в близост до камерата, сензорите на окуляра на камерата може да реагират.

#### Насочете дистанционното управление към приемника, за да управлявате камерата.

#### За да запишете подвижно изображение

Натиснете бутона REC (START/STOP).

За да спрете записа, натиснете отново бутона REC (START/STOP).

#### За да направите снимка

Натиснете наполовина спусъка, за да поставите изображението на фокус, след което го натиснете напълно.

Когато натиснете спусъка наполовина, LED индикаторът на приемника светва, за да потвърди, че инфрачервеният сигнал стига до приемника.

Можете да изключите LED индикатора на приемника, като натиснете бутона TC RESET на дистанционното управление за 5 или повече секунди, когато и приемникът, и дистанционното управление са настроени на Канал 1. (TC RESET се изпълнява и на камери, които имат функция TC RESET.)

#### Забележки

- Ако сте натиснали спусъка наполовина за твърде кратко време, е възможно да не можете да направите снимка или изображенията, които заснемате, да не са на фокус.

#### Функция за заключване (A)

Настройване на камерата за снимане с избираема експонация.

Натиснете спусъка докрай и го плъзнете в посоката на стрелката.

Функцията за заключване ви позволява да задържите спусъка натиснат.

#### Забележки

- При заключен спусък няма нужда да продължавате да насочвате предавателя на дистанционното управление към приемника.
- Когато отключвате спусъка, първо насочвайте предавателя на дистанционното управление към приемника.
- Не всички камери поддържат снимане с избираема експонация. Вижте инструкциите за експлоатация на камерата си за подробности.
- Не натискайте и не плъзгайте спусъка с прекомерна сила, в противен случай дистанционното управление може да се счупи.
- Не оставяйте спусъка заключен.

#### Мащабиране

Натиснете бутона за мащабиране.

Страна T (телефотография): обектът изглежда по-близо.

Страна W (широкоъгълна фотография): обектът изглежда по-далеч.

Скоростта на мащабиране е малка, когато натиснете леко бутона за мащабиране, и голяма, когато го натиснете докрай.

#### Забележки

- Скоростта на мащабиране се променя в зависимост от модела на камерата и обектива.
- Тази функция за мащабиране може да бъде използвана с модели на камери и обективи, които поддържат мощно мащабиране.

#### След запис

Изключете камерата, преди да отстраните приемника.

#### Забележки

- Изключвайте кабела на приемника от камерата, когато я носите.

#### TC RESET

- TC RESET е функция за нулиране на времевия код на видеоклипа.
- За подробности относно съвместимите модели вижте Ръководството с инструкции на камерата.

### Когато управлявате камера, оборудвана със сензор за дистанционно управление, без да използвате приемника, предоставен с това устройство

Можете да управлявате запис на снимки и видеоклипове.

Ch2: цифров фотоапарат със сменяем обектив, произведен от Sony

Ch3: видеокамера, произведена от Sony

#### Забележки

- Работата не се гарантира за всички камери.

### Спецификации

#### Оперативен обхват на дистанционното управление

Сензор за 360 градуса	Хоризонтално:	360 градуса
	Вертикално:	прибл. 30 градуса (± 15 градуса)
Преден сензор	Хоризонтално:	прибл. 45 градуса (± 22,5 градуса)
	Вертикално:	прибл. 40 градуса (± 20 градуса)

#### Размери (прибл.)

Дистанционно управление:	32 мм × 122 мм × 18,6 мм (ш/в/д)
Приемник:	37,1 мм × 27 мм (диаметър/височина)

#### Дължина на кабела на приемника

Прибл. 350 мм

#### Тегло

Дистанционно управление:	прибл. 30 г (без батерията)
Приемник:	прибл. 25 г (без щипката)

#### Елементи в комплекта

- Дистанционно управление (RMT-VP1) (1),
- ИЧ приемник (RMT-RC1) (1),
- Щипка (с основа за ИЧ приемник) (1),
- Комплект отпечатана документация

Тази щипка може да бъде прикрепена към панорамна ръкохватка на статив, която има диаметър 6 мм до 12 мм и дължина от 40 мм и повече.

Дизайнът и спецификациите подлежат на промяна без предупреждение.