

Bljeskalica

Upute za upotrebu

Pripreme

Osnove

Napredne radnje

Dodatne informacije

Prije rukovanja proizvodom pažljivo pročitajte ovaj priručnik i zadržite ga za buduću upotrebu.

UPOZORENJE

Da biste smanjili rizik od požara ili strujnog udara:

- 1) Jedinicu ne izlažite kiši ili vlazi.
- 2) Na uređaj ne postavljajte predmete napunjene tekućinom, kao što su vaze.

Čuvajte izvan dohvata male djece kako biste spriječili slučajno gutanje.

Ne izlažite baterije izvoru prekomjerne topline, kao što je sunčeva svjetlost, vatra ili slično.

Odmah izvadite baterije i prestanite ih upotrebljavati u sljedećim slučajevima:

- Ako vam proizvod ispadne ili pretrpi udarac tijekom kojeg je bila izložena njegova unutrašnjost.
- Ako se oko proizvoda širi neugodan miris ili ako primijetite dim.

Ne rastavljajte. Moglo bi doći do strujnog udara u slučaju dodirivanja visokonaponskog strujnog kruga u uređaju.

VAŽNE SIGURNOSNE UPUTE

Prilikom upotrebe fotografske opreme uvijek poštujujte osnovne sigurnosne mjere opreza, uključujući sljedeće:

Prije upotrebe s razumijevanjem pročitajte sve upute.

Ako neki uređaj upotrebljavaju djeca, ili se isti upotrebljava u njihovoj blizini, pomno nadzirite tu upotrebu. Ne ostavljajte uređaj bez nadzora tijekom upotrebe.

Pripazite jer bi uslijed dodirivanja vrućih dijelova moglo doći do opekline.

Ne rukujte uređajem s oštećenim kabelom, uređajem koji je pao ili je oštećen, sve dok ga ne pregleda ovlašteni serviser.

Prije odlaganja uređaj ostavite da se ohladi. Kabel labavo omotajte oko uređaja prilikom odlaganja.

Kako biste smanjili rizik od strujnog udara, uređaj ne uranjajte u vodu i druge tekućine.

Kako biste smanjili rizik od strujnog udara, ne rastavljajte sami uređaj već ga odnesite ovlaštenom serviseru kada je potreban servis ili popravak. Neispravno rastavljanje može prilikom sljedeće upotrebe uređaja uzrokovati strujni udar.

Upotreba priključka za dodatnu opremu mimo preporuka proizvođača može uzrokovati požar, strujni udar ili osobne ozljede.

Uslijed neispravne upotrebe može doći do zagrijavanja ili eksplozije baterija.

Upotrebljavajte isključivo baterije navedene u ovom priručniku s uputama.

Prilikom umetanja baterija pripazite da ne obrnete polaritet (+/-).

Ne izlažite baterije otvorenom plamenu i visokim temperaturama.

Ne pokušavajte puniti (osim ako se ne radi o baterijama s mogućnošću ponovnog punjenja), kratko spojiti ili rastavljati baterije.

Ne upotrebljavajte zajedno stare i nove baterije ni baterije različitih vrsta ili marki.

SAČUVAJTE OVE UPUTE

OPREZ

Ne dodirujte cijev bljeskalice tijekom rada jer može postati vruća prilikom okidanja bljeskalice.

Za korisnike u Europi



Zbrinjavanje stare električne i elektroničke opreme (primjenjivo u Europskoj uniji i drugim europskim državama sa sustavima za odvojeno prikupljanje otpada)

Simbol na proizvodu ili njegovom pakiranju označava da se proizvod ne smije odlagati kao kućanski otpad. Umjesto toga mora se odložiti na odgovarajuće odlagalište za recikliranje električne i elektroničke opreme. Ispravnim odlaganjem ovog proizvoda pomažete u sprječavanju mogućih negativnih posljedica za okoliš i ljudsko zdravlje do kojih bi moglo doći neispravnim odlaganjem ovog proizvoda. Recikliranje materijala pomaže u očuvanju prirodnih resursa. Dodatne informacije o recikliranju ovog proizvoda zatražite od lokalne gradske uprave, komunalne službe za zbrinjavanje otpada ili u trgovini u kojoj ste kupili proizvod.

Napomena za kupce u državama u kojima se primjenjuju direktive EU.

Proizvođač: Sony Corporation, 1-7-1 Konan Minato-ku Tokio, 108-0075 Japan
Za informacije o usklađenosti proizvoda sa zakonodavstvom EU-a: Sony Deutschland GmbH, Hedelfinger Strasse 61, 70327 Stuttgart, Njemačka

Sadržaj

Što sve možete s bljeskalicom HVL-F32M	7
Nazivi dijelova	11

Pripreme

Umetanje baterija (nisu priložene)	13
Postavljanje bljeskalice	14
Uključivanje napajanja	16

Osnove

Upotreba bljeskalice	18
----------------------------	----

Napredne radnje

Odbijanje bljeska	22
Ručna bljeskalica	25
Sinkronizacija velike brzine (HSS)	26
Način rada s bežičnom bljeskalicom (WL)	27

Dodatne informacije

Napomene o upotrebi	36
Specifikacije	39

Prije upotrebe

Ova se bljeskalica može upotrebljavati u kombinaciji s digitalnim fotoaparatom s izmjenjivim objektivom Sony, digitalnim HD kamkorderima s izmjenjivim objektivom Sony i digitalnim fotoaparatom Sony sa standardnim nosačem Multi Interface Shoe.

Neke funkcije možda neće raditi, ovisno o modelu fotoaparata ili kamkordera.

Pojedinosti o modelima fotoaparata kompatibilnih s ovom bljeskalicom potražite na lokalnom web-mjestu tvrtke Sony, ili se obratite prodavaču proizvoda tvrtke Sony ili lokalnom ovlaštenom servisu tvrtke Sony.

Pogledajte upute za upotrebu jedinice i upute za upotrebu fotoaparata.

Cijev bljeskalice držite čistom. Mrlje, prašina ili slično na cijevi bljeskalice mogu uzrokovati pojavu dima ili mirisa paljevine prilikom zagrijavanja tijekom upotrebe bljeskalice. Cijev bljeskalice za čišćenje prebrišite mekom krpom itd.

Premda je osmišljena s namjerom na bude otporna na prašinu i zapljuskivanje, ova bljeskalica nije na njih u potpunosti otporna.

Što sve možete s bljeskalicom HVL-F32M

Ova kompaktna bljeskalica donosi brojne prednosti jer omogućuje kontrolu svjetlosti i sjena. S njome ćete još više uživati u fotografiranju.

■ Snimanje fotografija bez efekta crvenih očiju

Upotrebom bljeskalice možete smanjiti efekt crvenih očiju.

* Postavku možete konfigurirati na fotoaparatu. Pojedinih potražite u uputama za upotrebu fotoaparata.

■ Fotografiranje uz meko svjetlo (odbijanje bljeska)

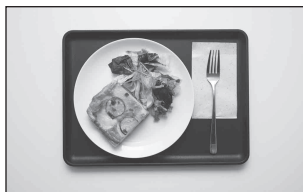
Usmjeravanjem bljeskalice prema stropu ili zidu objekt možete osvijetliti odraženom svjetlošću i tako smanjiti intenzitet sjena te stvoriti mekše svjetlo na zaslonu.

Snimanje bez bacanja sjene (odbijanje bljeska) (str. 22)

Na mjestima gdje se svjetlo nalazi odozgo odbijanjem bljeska možete spriječiti bacanje sjene od fotografa ili fotoaparata. Odbijanjem bljeska možete snimiti krasne fotografije odozgo.



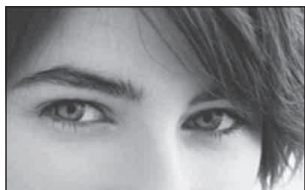
Bez bljeskalice



Odbijanje bljeska

Naglašavanje objekta (pomoću kartice za odbijanje svjetlosti) (str. 23)

Kartica za odbijanje svjetlosti naglašava oči objekta i čini ga življim.



Bez kartice za odbijanje svjetlosti



S karticom za odbijanje svjetlosti

■ Fotografiranje izoštrenog objekta i zamućene pozadine, čak i dok je svjetlost iza objekta (sinkronizacija velike brzine)

Pomoću sinkronizacije velike brzine s širokim otvorom blende možete snimati čak i po dnevnom svjetlu ili dok je svjetlost iza objekta. (str. 26)



Obična bljeskalica

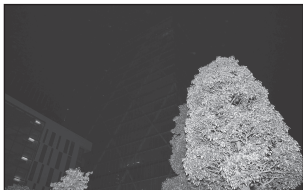


Sinkronizacija velike brzine

* Fotoaparat mora podržavati sinkronizaciju velike brzine. Pojedini potražite u uputama za upotrebu fotoaparata.

■ Snimanje objekta i izoštrene pozadine, čak i na slabo osvijetljenim mjestima (polagana sinkronizacija)

Pomoću polagane sinkronizacije možete snimati fotografije uz ekspaniranje objekta i pozadine, čak i u uvjetima slabe osvijetljenosti.



Obična bljeskalica



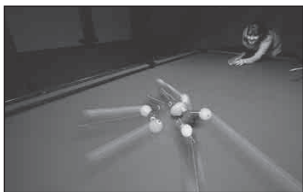
Polagana sinkronizacija

* Postavku možete namjestiti na fotoaparatu. Pojedinih potražite u uputama za upotrebu fotoaparata.

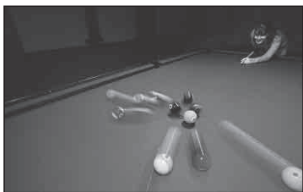
■ Snimanje fotografije uz zamagljenje u pokretu (sinkronizacija stražnje zavjese)

Kada je fotoaparatus postavljen na sinkronizaciju stražnje zavjese, bljeskalica okida neposredno prije zatvaranja otvora blende.

Zamagljenje u pokretu vam omogućuje prikazivanje objekta poput automobila u pokretu.



Obična bljeskalica



Sinkronizacija stražnje zavjese

* Postavku značajke možete konfigurirati na fotoaparatu. Pojedinih potražite u uputama za upotrebu fotoaparata.

■ Snimanje fotografije uz kontrolirano sjenčanje (bežična bljeskalica, vanjska bljeskalica).

Upotrebom više bljeskalica (ove bljeskalice i bljeskalice ugrađene u fotoaparat ili neke druge bljeskalice) i osvjetljavanjem iz više kutova možete kontrolirati intenzitet i smještaj sjena. (str. 27)



Obična bljeskalica



Vanjska bljeskalica

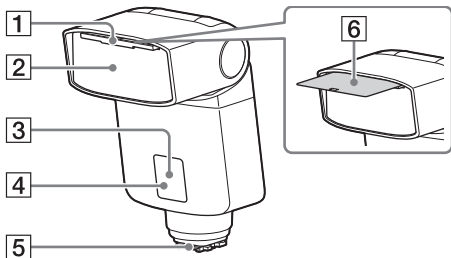
■ Snimanje objekta koji odražava svjetlost (ručna bljeskalica)

Prilagodavanjem intenziteta bljeskalice možete snimiti objekt koji odražava svjetlost, primjerice stakleni ili metalni objekt. (str. 25)

■ Snimanje objekta iz velike blizine

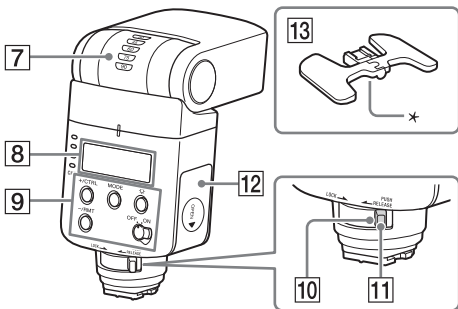
Zakretanjem bljeskalice prema dolje možete snimati objekte na između 0,7 i 1,0 m od fotoaparata kako biste osigurali precizno osvjetljenje. (str. 23)

Nazivi dijelova



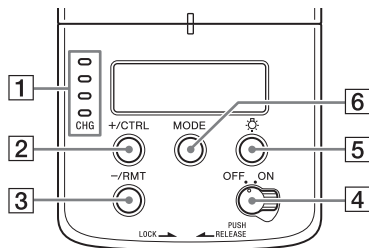
Brojke u zagradama su brojevi stranica na kojima se nalazi opis.

- | | |
|--|---|
| 1 Ugrađena pločica za široki kut (20) | 4 Indikator spremnosti za rad bljeskalice (31) |
| 2 Cijev bljeskalice | 5 Podnožje za više sučelja (14) |
| 3 Prijamnik signala s bežičnim upravljačem (31) | 6 Kartica za odbijanje svjetlosti (23) |



- | | |
|---|---|
| 7 Indikator odbijanja svjetlosti (gornji/donji kut) (22) | 11 Gumb za otpuštanje (14) |
| 8 LCD zaslon (12) | 12 Vrata odjeljka za bateriju (13) |
| 9 Upravljačka ploča (12) | 13 Mini postolje (29) |
| 10 Ručica za zaključavanje (14) | * Rupa za pričvršćivanje prilagodnika za tronožac |

Upravljačka ploča



1 Indikator tijeka punjenja (17)

Gumb **2** +/CTRL (25, 34)

Gumb **3** -/RMT (25, 31)

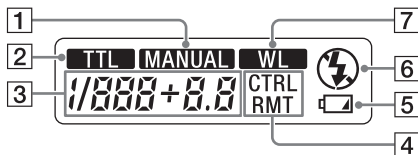
4 Prekidač napajanja (16)

5 Gumb osvjetljiivača LCD zaslona

Uključuje ili isključuje osvjetljenje LCD zaslona.

Gumb **6** MODE (18, 34)

LCD zaslon



1 Indikator ručne bljeskalice (19, 25)

2 Indikator TTL bljeskalice (18, 19)

3 Indikator intenziteta (25)

4 Indikator bežičnog kontrolera/ daljinskog upravljača (31, 33)

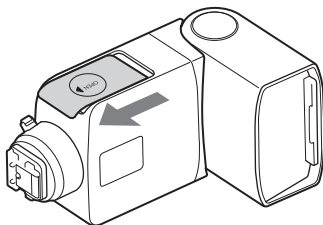
5 Indikator slabe razine napunjenosti baterije (16)

6 Indikator načina rada s isključenom bljeskalicom (18)

7 Indikator bežične bljeskalice (27)

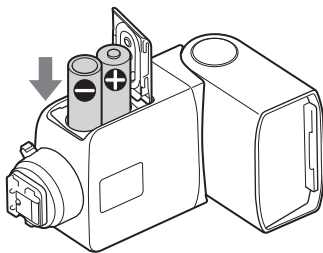
Umetanje baterija (nisu priložene)

- 1 Otvorite vrata odjeljka za bateriju na način prikazan na slici.



Pripreme

- 2 Umetnite baterije u odjeljak za bateriju kao što je prikazano na vratima odjeljka za bateriju.



Uređaj HVL-F32M možete napajati putem:

- Dvije alkalne baterije LR6 (veličine AA)
- Dvije nikal-metal hidridne (Ni-MH) baterije veličine AA s mogućnošću ponovnog punjenja*

Nikal-metal hidridne baterije s mogućnošću ponovnog punjenja uvijek punite pomoću propisanog punjača.

Za zatvaranje vrata odjeljka za bateriju primijenite obrnuti postupak otvaranja.

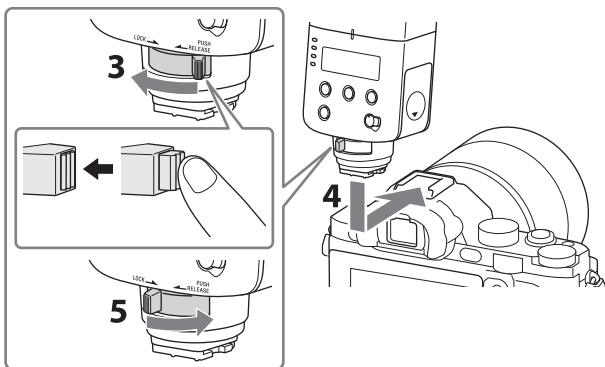
Postavljanje bljeskalice

1 Isključite napajanje bljeskalice.

Ako je ugrađena bljeskalica fotoaparata ispuščena, spustite je prije postavljanja bljeskalice.

2 Uklonite zaštitnu kapicu s terminala podnožja za više sučelja bljeskalice i s fotoaparata uklonite poklopac nosača.

3 Okrenite ručicu za zaključavanje u položaj [RELEASE] pritišćući istodobno gumb za otpuštanje.



4 U smjeru strelice čvrsto umetnite podnožje za više sučelja do kraja u nosač Multi Interface Shoe na fotoaparatu.

5 Čvrsto okrenite ručicu za zaključavanje u položaj [LOCK] kako biste učvrstili bljeskalicu.

- Ako bljeskalicu postavljate na fotoaparata koji ima nosač dodatne opreme s automatskim zaključavanjem, upotrijebite adapter za uređaj za priključivanje svjetla i mikrofona (ADP-AMA) (nije priložen).

Uklanjanje bljeskalice s fotoaparata

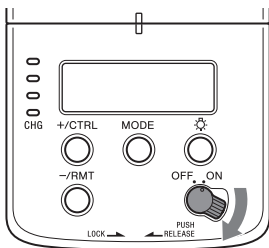
Okrenite ručicu za zaključavanje u položaj [RELEASE] pritišćući istodobno gumb za otpuštanje, a zatim bljeskalicu klizno pomaknite prema naprijed.

- Kada bljeskalicu ne upotrebljavate, postavite zaštitnu kapicu na terminal podnožja za više sučelja.

Uključivanje napajanja

Postavite prekidač POWER u položaj ON.

Prilikom uključivanja napajanja bljeskalice svijetli LCD zaslon.



Način rada za uštedu energije

Bljeskalica se isključuje ako se njome ne rukuje 3 minute prilikom samostalne upotrebe ili ako je priključena na fotoaparata u načinu rada za uštedu energije.

- Tijekom fotografiranja s bežičnom bljeskalicom (str. 27) bljeskalica nakon 60 minuta prelazi u način rada za uštedu energije.
- Bljeskalica automatski prelazi u način rada za uštedu energije kada je prekidač napajanja fotoaparata* postavljen u isključen položaj OFF.

* Osim modela DSLR-A100

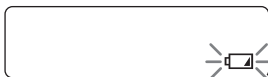
Provjera baterija

Kada je preostala razina napunjenosti slaba, na LCD zaslonu prikazuje se indikator slabe razine napunjenosti baterije.



treperi

Preporučujemo zamjenu baterija. Upotreba bljeskalice je i dalje moguća.



Samo treperi

Upotreba bljeskalice nije moguća. Umetnite nove baterije.

Indikator tijeka punjenja

Boja indikatora tijeka punjenja označava status napunjenosti bljeskalice.

- Zelena Potpuno napunjeno
- Žuta Razina napunjenosti oko 75%
- Narančasta Razina napunjenosti oko 50%
- Crvena Razina napunjenosti oko 25%

Ako fotografiju snimate prije nego punjenje dovrši, neće biti dovoljno eksponirana zbog nedovoljne emisije svjetlosti.

Napomena za neprekidnu upotrebu bljeskalice

Ako bljeskalicu upotrebljavate više puta zaredom kroz kraće vremensko razdoblje, ugrađen zaštitni krug može ograničiti broj okidanja i povećati interval između svakog bljeska.

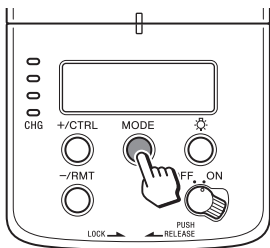
Ako se previše poveća temperatura u bljeskalici, indikator tijeka punjenja treperit će u crvenoj boji i neko vrijeme nećete moći upotrebljavati bljeskalicu. U tom slučaju isključite bljeskalicu na otprilike 10 minuta kako bi se ohladila.


- Budite oprezni prilikom vađenja baterija jer se mogu zagrijati ako se bljeskalica neprekidno upotrebljava dulje vrijeme.

Upotreba bljeskalice

O načinu rada bljeskalice

Način rada bljeskalice mijenja se pritiskanjem gumba MODE.



- Način rada s TTL bljeskalicom
Bljeskalica mjeri svjetlo s objekta koje se reflektira kroz objektiv i zatim automatski prilagođava intenzitet bljeska.
* TTL = kroz objektiv
- Način rada s ručnom bljeskalicom (str. 25)
Intenzitet bljeskalice možete prilagoditi tako da bude fiksni.
- Način rada s bežičnom bljeskalicom
Ovaj način rada postavite za fotografiranje s bežičnom bljeskalicom.
-  Način rada s isključenom bljeskalicom
Bljeskalica ne okida.

Upotreba bljeskalice

1 Pritisnite gumb MODE da biste odabrali način rada bljeskalice.

U primjeru je odabran način rada s TTL bljeskalicom.



2 Pritisnite gumb okidača za snimanje fotografije.

Kada se upali zeleni indikator tijekom punjenja, bljeskalica je spremna za okidanje.

Nakon snimanja indikator tijekom punjenja treperi zeleno nakon postizanje ispravne ekspozicije

- Način rada bljeskalice, opća ili automatska, možete postaviti na fotoaparatu.
- Prilikom upotrebe bljeskalice sa samokidačem, gumb okidača pritisnite tek nakon što se upali zeleni indikator tijekom punjenja.

Automatsko podešavanje bijele boje s informacijama o temperaturi boje

Balans bijele boje automatski podešava vaš fotoaparat (osim modela DSLR-A100) temeljem informacija o temperaturi boje prilikom okidanja bljeskalice.

- Automatsko podešavanje bijele boje radi ako je bljeskalica postavljena na fotoaparat i ako je odabran način rada TTL na bljeskalici.
- Funkcija ne radi prilikom fotografiranja s ručnom bljeskalicom (str. 25). Ručno prilagodite balans bijele boje na fotoaparatu.

Način rada s TTL* bljeskalicom

Način rada s ručnom bljeskalicom omogućuje fiksnu jačinu bljeska, bez obzira na svjetlinu objekta i postavku fotoaparata. U načinu rada s TTL bljeskalicom mjeri se svjetlo s objekta koje se reflektira kroz objektiv.

TTL mjerenje ima i funkciju P-TTL mjerenja koja dodaje predbljesak TTL mjerenju i funkciju ADI mjerenja koja dodaje podatke o udaljenosti P-TTL mjerenju.

Ova bljeskalica definira sva P-TTL i ADI mjerenja kao način rada s TTL bljeskalicom i na LCD zaslonu prikazuje se

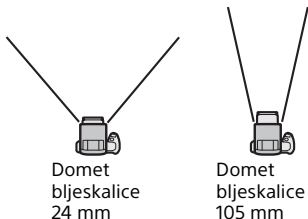
TTL .

*TTL = kroz objektiv

- ADI mjerenje moguće je u kombinaciji s objektivom s ugrađenim koderom udaljenosti. Prije upotrebe funkcije ADI mjerenja provjerite ima li vaš objektiv ugrađen koder udaljenosti pregledom specifikacija u uputama za upotrebu priloženim uz objektiv.

Automatska regulacija dometa bljeskalice (automatski zum)

Ova bljeskalica ima optimalan domet od 24 do 105 mm u skladu s veličinom slikovnog senzora (format APS-C/35-milimetarski format) fotoaparata i žarišnom duljinom objektiv.

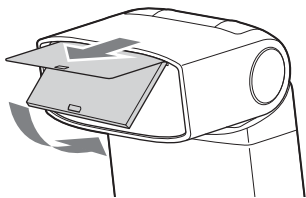


- Kada se prilikom automatskog zumiranja upotrebljava objektiv čija je žarišna duljina manja od 24 mm, na LCD zaslonu treperi oznaka [TTL] i [MANUAL]. U tom se trenutku preporučuje upotreba ugrađene pločice za široki kut kako bi se spriječilo zatamnjanje na rubovima slike.

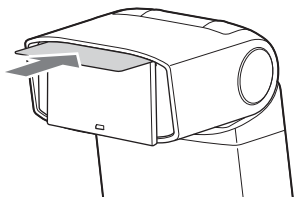
Ugrađena pločica za široki kut (kut zumiranja od 15 mm)

Izvlačenjem ugrađene pločice za široki kut proširuje se domet bljeskalice i pokriva žarišnu duljinu od 15 mm do manje od 24 mm.

1 Nježno izvucite pločicu za široki kut.



2 Gurnite natrag samo karticu za odbijanje svjetlosti.



Prilikom zamjene pločicu za široki kut gurnite čvrsto do kraja.

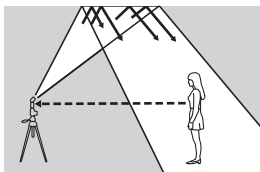
- Nemojte silom izvlačiti ni uvrtni pločicu za široki kut. To može dovesti do njenog oštećenja.
- Gurnite pločicu za široki kut i karticu za odbijanje svjetlosti natrag u glavu bljeskalice prije spremanja bljeskalice u priloženu torbicu.

Domet bljeskalice i žarišna duljina

Što je veća brojka za žarišnu duljinu objektiva na fotoaparatu, to se udaljeniji objekt može snimiti preko čitavog zaslona; ali područje koje je moguće obuhvatiti postaje manje. Obrnuto od toga, kada je brojka za žarišnu duljinu manja, objekti se mogu snimati uz veći domet. Domet bljeskalice područje je koje svjetlost iz bljeskalice može ravnomjerno obuhvatiti uz zadani ili veći intenzitet, a izražava se kao kut. Domet bljeskalice u okviru kojega možete snimati određen je žarišnom duljinom. Odredi li se domet bljeskalice u skladu sa žarišnom duljinom, domet bljeskalice može se izraziti kao brojka za žarišnu duljinu.

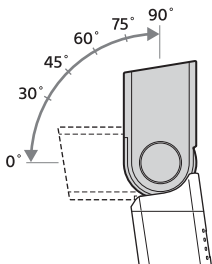
Odbijanje bljeska

Usmjeravanjem bljeskalice prema stropu objekt možete osvijetliti odraženom svjetlošću i tako smanjiti intenzitet sjena te stvoriti mekše svjetlo na zaslonu.

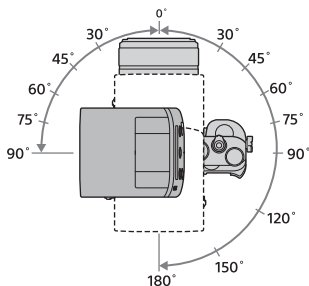


Sinkronizacija velike brzine isključuje se tijekom upotrebe funkcije odbijanja bljeska.

1 Okrenite bljeskalicu gore ili lijevo i desno.



Žarišna duljina objektiva	Kut odbijanja
70 mm minimalno	30°, 45°
28 mm – 70 mm	60°
28 mm maksimalno	75°, 90°



Prikaz odozgo

2 Pritisnite gumb MENU da bi se prikazala oznaka [TTL] na LCD zaslonu.

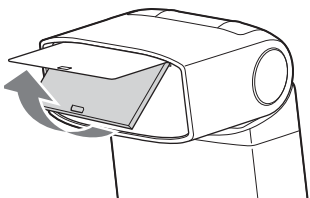
3 Pritisnite gumb okidača za snimanje fotografije.

Upotreba kartice za odbijanje svjetlosti

Kartica za odbijanje svjetlosti naglašava oči objekta i čini ga življim.

1 Nježno izvucite pločicu za široki kut.

Izaći će i kartica za odbijanje svjetlosti. Natrag gurnite samo pločicu za široki kut.



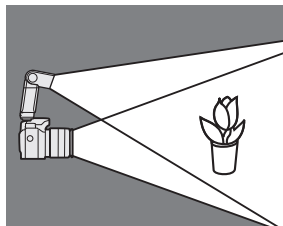
2 Zakrenite bljeskalicu za 90° prema gore.

3 Pritisnite gumb MENU da bi se prikazala oznaka [TTL] na LCD zaslonu.

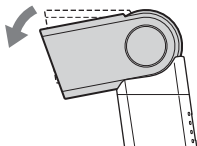
4 Pritisnite gumb okidača za snimanje fotografije.

Fotografiranje u krupnom planu

Da biste osigurali precizno osvjetljenje, bljeskalicu malo nagnite prema dolje kada fotografirate objekt udaljen od 0,7 do 1,0 m od fotoaparata.



1 Zakrenite bljeskalicu za 8° prema dolje.



2 Pritisnite gumb MENU da bi se prikazala oznaka [TTL] na LCD zaslonu.

- Prilikom fotografiranja na udaljenosti manjoj od 0,7 m upotrijebite vanjsku bljeskalicu, dvostruku bljeskalicu za makro snimanje ili prstenasto svjetlo.
- Objektivi velike duljine mogu ometati svjetlost bljeskalice.

Ručna bljeskalica

Ručna bljeskalica omogućuje fiksnu jačinu bljeska, bez obzira na svjetlinu objekta i postavku fotoaparata.

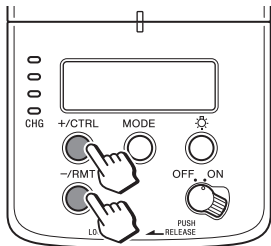
1 Postavite fotoaparat na način M (ručno).

2 Pritisnite gumb MENU da bi se prikazala oznaka [MANUAL] na LCD zaslonu.



3 Pritisnite gumb +/-CTRL ili -/RTM za odabir intenziteta.

- Intenzitet možete postaviti na vrijednost od 1/1 (maksimalno) do 128 (minimalno).
- Intenzitet osvjetljenja (npr. 1/1 → 1/2) odgovara rasponu otvora blende (npr. F4 → 5.6).



4 Pritisnite gumb okidača za snimanje fotografije.

Sinkronizacija velike brzine (HSS)

Sinkronizacija velike brzine omogućuje fotografiranje s bljeskalicom uz širok otvor blende, pri čemu pozadina ostaje izvan fokusa i naglašava se prednji objekt.



Sinkronizacija velike brzine



Obična bljeskalica

- Pri sinkronizaciji velike brzine bljeskalica okida više puta zaredom u kratkim vremenskim intervalima, kao prilikom snimanja pod neprekidnim svjetlom, što omogućuje fotografiranje velikom brzinom okidanja uz upotrebu bljeskalice.
- Sinkronizacija velike brzine omogućuje fotografiranje uz upotrebu bljeskalice s širokim otvorom blende, čak i po dnevnom svjetlu ili dok je sunce iza objekta.

Brzina sinkronizacije bljeskalice

Fotografiranje uz bljeskalicu obično se povezuje s maksimalnom brzinom okidanja koja se zove brzina sinkronizacije bljeskalice.

To ograničenje ne odnosi se na fotoaparate namijenjene za fotografiranje uz sinkronizaciju velike brzine (HSS) jer oni omogućuju fotografiranje s bljeskalicom pri maksimalnoj brzini okidanja fotoaparata.

Način rada s bežičnom bljeskalicom (WL)

U načinu rada s bežičnom bljeskalicom bljeskalicu možete skinuti s fotoaparata i upotrebljavati je samostalno

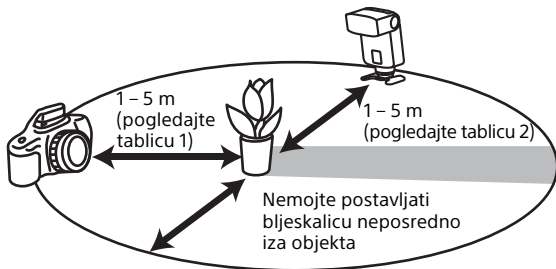
[A] Upotreba bljeskalice HVL-F32M skinute s fotoaparata (vanjska bljeskalica) (str. 31)

[B] Upotreba bljeskalice HVL-F32M postavljene na fotoaparata kao kontroler (str. 33)

Domest bežične bljeskalice

Za bežičnu bljeskalicu potrebne su 2 bljeskalice (uključuje ugrađenu bljeskalicu fotoaparata). Prilikom okidanja postavljene ili ugrađene bljeskalice aktivira se vanjska bljeskalica. Prilikom određivanja položaja fotoaparata, bljeskalice i objekta slijedite preporuke u nastavku.

- Postavite vanjsku bljeskalicu unutar kruga prikazanog na sljedećoj slici.



Postavite fotoaparat i bljeskalicu u radijusu od 1 m do 5 m od objekta

- U načinu rada s bežičnom bljeskalicom ne možete upotrebljavati mjerač bljeska ili mjerač boje jer se aktivira predbljesak.
- U načinu rada s bežičnom bljeskalicom domest bljeskalice automatski se postavlja na 24 mm.
- Kao kontroler možete upotrijebiti ugrađenu bljeskalicu fotoaparata A-mount ili bljeskalice HVL-F20M, HVL-F32M, HVL-F43M ili HVL-F60M.

- Bljeskalice HVL-F32M, HVL-F43M, HVL-F60M itd. možete upotrebljavati kao vanjske bljeskalice.
- Možete istodobno upotrebljavati nekoliko vanjskih bljeskalica.
- Ako upotrebljavate dodatnu opremu za bljeskalicu (prodaje se zasebno), možete upotrijebiti poseban kabel za postavljanje bljeskalice na fotoaparatus.
- Ova bljeskalica nije kompatibilna s višestrukom bežičnom bljeskalicom uz kontrolu omjera osvjetljenja.
- Bežični kanal jedinice fiksno je postavljen na kanal 1.

Udaljenost za fotografiranje s bežičnom bljeskalicom

Tablica 1 Udaljenost fotoaparatus – objekt

Brzina okidanja Otvor blende	Sve brzine okidanja
2.8	1,4 – 5
4	1 – 5
5.6	1 – 5

Mjerne jedinice: m

Tablica 2 Udaljenost HVL-F32M – objekt

Brzina okidanja Otvor blende	Brzina sinkronizacije ili sporije	1/250 s	1/500 s	1/1000 s	1/2000 s
2.8	1 – 5	1 – 2,7	1 – 1,9	1 – 1,4	-
4	1 – 4,9	1 – 1,9	1 – 1,4	-	-
5.6	1 – 3,5	1 – 1,4	-	-	-

Mjerne jedinice: m

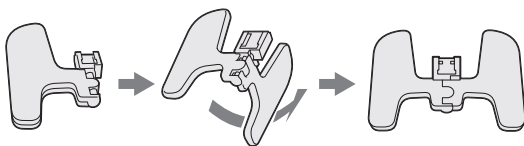
- Udaljenosti navedene u gornjoj tablici pretpostavljaju upotrebu vrijednosti ISO 100. Ako se upotrebljava vrijednost ISO 400, udaljenosti se moraju pomnožiti s faktorom 2 (uz pretpostavljenu granicu od 5 m).

Postavljanje priloženog mini postolja

Kada je bljeskalica odvojena od fotoaparata, upotrijebite priloženo mini postolje.

1 Rasklopite priloženo mini postolje.

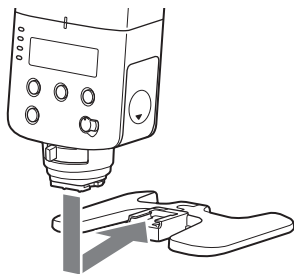
Mini postolje isporučuje se u pripadajućoj torbici za nošenje.



2 Skinite zaštitnu kapicu s terminala podnožja za više sučelja bljeskalice.

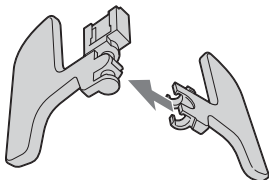
3 Okrenite ručicu za zaključavanje u položaj [RELEASE] pritišćući istodobno gumb za otpuštanje.

4 U smjeru strelice čvrsto umetnite podnožje za više sučelja do kraja u mini postolje.



5 Okrenite ručicu za zaključavanje u položaj [LOCK] kako biste učvrstili bljeskalicu na mini postolju.

- Informacije o radu gumba za otpuštanje i ručice za zaključavanje potražite na stranici 14.
- Bljeskalicu možete pričvrstiti na tronožac pomoću rupa za pričvršćivanje tronošca ispod mini postolja. Upotrijebite tronožac opremljen vijkom manjim od 5,5 mm. Budući da tronožac opremljen vijkom većim od 5,5 mm ne može čvrsto držati mini postolje, mini postolje se može oštetiti.
- Ako je mini postolje rastavljeno na sastavne dijelove, umetnite dio s osovinom u drugi dio.



[A] Upotreba bljeskalice HVL-F32M skinute s fotoaparata (vanjska bljeskalica)

Upotreba ugrađene bljeskalice fotoaparata ili druge bljeskalice postavljene na fotoaparat kao kontrolera za okidanje bljeskalice HVL-F32M.



1 Postavite bljeskalicu na fotoaparat i uključite napajanje bljeskalice i fotoaparata.

2 Namjestite način rada s bežičnom bljeskalicom na fotoaparatu i potvrdite kako bi se prikazala oznaka [WL] na LCD zaslonu bljeskalice.

Pojedinosti o načinu postavljanja fotoaparata potražite u uputama za upotrebu fotoaparata.

3 Skinite bljeskalicu s fotoaparata i postavite mini postolje na bljeskalicu. (str. 29)

4 Provjerite je li ugrađena bljeskalica napunjena do kraja, ili postavite drugu bljeskalicu na fotoaparata.

- Provjerite je li prikazana oznaka [RMT] na LCD zaslonu uređaja. Ako je prikazana oznaka [CTRL], pritisnite gumb -/RMT kako bi se prikazala oznaka [RMT].
- Potvrdite da je bljeskalica postavljena na fotoaparata zadana kao kontroler. Pojediniosti potražite u uputama za upotrebu bljeskalice.

5 Namjestite fotoaparata i bljeskalicu. (str. 27)

6 Provjerite jesu li ugrađena bljeskalica ili bljeskalica postavljena na fotoaparata i ova bljeskalica napunjene do kraja.

Kada se upali zeleni indikator tijekom punjenja, bljeskalica je spremna za okidanje. Isto tako, indikator spremnosti za rad bljeskalice smješten na prednjoj strani bljeskalice treperi u načinu rada s bežičnom bljeskalicom.

7 Pritisnite gumb okidača za snimanje fotografije.

- Informacije o probnoj bljeskalici potražite u uputama za upotrebu fotoaparata.
- Ako bljeskalica ne radi, promijenite položaj fotoaparata, bljeskalice i objekta ili usmjerite prijamnik signala bežičnog upravljača prema fotoaparatu.

-
- Kao kontroler možete upotrijebiti ugrađenu bljeskalicu fotoaparata A-mount ili bljeskalice HVL-F20M, HVL-F32M, HVL-F43M ili HVL-F60M.

[B] Upotreba bljeskalice HVL-F32M postavljene na fotoaparata kao kontroler

Bljeskalicu možete postaviti na fotoaparata i upotrijebiti je kao kontroler. Nakon aktivacije bljeskanja na jedinici uključit će se sve ostale bljeskalice koje su skinute s fotoaparata (vanjske bljeskalice).



- 1 Postavite bljeskalicu na fotoaparata pa uključite fotoaparata, bljeskalicu i vanjsku bljeskalicu.**
- 2 Namjestite postavke fotoaparata, bljeskalice i vanjske bljeskalice.**

Postavljanje fotoaparata:

1 Namjestite bežičnu bljeskalicu na fotoaparatu.

Pojedinosti potražite u uputama za upotrebu priloženim uz fotoaparata.

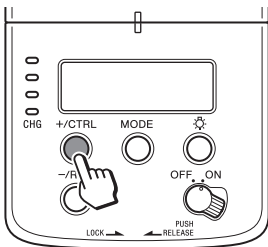
Postavljanje bljeskalice:

Postavite bljeskalicu kao kontroler.

- 1 Više puta zaredom pritisnite gumb MENU da bi se prikazala oznaka [WL] na LCD zaslonu.



- 2 Pritisnite gumb +/CTRL da bi se prikazala oznaka [CTRL] na LCD zaslonu.



Postavljanje vanjske bljeskalice:

- 1 Postavite bežični daljinski način rada na vanjskoj bljeskalici.

Pojedinosti potražite u uputama za upotrebu priloženim uz vanjsku bljeskalicu. Ako bljeskalicu HVL-F32M upotrebljavate kao vanjsku bljeskalicu, pogledajte stranicu 31.

3 Namjestite fotoaparati i vanjsku bljeskalicu.

4 Pritisnite gumb okidača za snimanje fotografije.

- Informacije o probnoj bljeskalici potražite u uputama za upotrebu fotoaparata.
 - Ako bljeskalica ne radi, promijenite položaj fotoaparata, bljeskalice i objekta ili usmjerite prijamnik signala bežičnog upravljača prema fotoaparatu.
-

Napomene o upotrebi

Ne postavljajte bljeskalicu na sljedeća mjesta

Ne postavljajte bljeskalicu ni na koju od sljedećih lokacija, bez obzira je li u upotrebi ili je pospremljena. To može dovesti do kvara.

- Ostavljanje bljeskalice na izravnom sunčevom svjetlu, primjerice na kontrolnim pločama ili pored uređaja za grijanje može uzrokovati njeno deformiranje ili kvar.
- Mjesta na kojima postoje prekomjerne vibracije.
- Mjesta sa snažnim elektromagnetskim smetnjama.
- Mjesta gdje ima puno pijeska
Na mjesta poput plaža i drugih pješčanih područja ili tamo gdje ima oblaka prašine bljeskalicu zaštitite od pijeska i prašine.
To može dovesti do kvara.

Tijekom snimanja

- Bljeskalica proizvodi snažno svjetlo pa se ne smije upotrebljavati direktno ispred očiju.
- Kako biste spriječili zagrijavanje i oštećenje fotoaparata i bljeskalice, bljeskalicu ne upotrebljavajte 20 puta

zaredom ili uzastopce u kratkim intervalima. (kada je intenzitet 1/32, 40 puta zaredom.)

Ako bljeskalicu aktivirate do ograničenog broja puta uzastopce u kratkim intervalima, prestanite je upotrebljavati i ostavite je da se ohladi 10 minuta ili dulje.

- Ne odlažite fotoaparat s postavljenom bljeskalicom u torbu ili slično jer to može rezultirati kvarom bljeskalice ili fotoaparata.
- Ne nosite naokolo fotoaparat s postavljenom bljeskalicom. To može dovesti do kvara.
- Ne upotrebljavajte bljeskalicu u blizini drugih ljudi prilikom fotografiranja s odbijanjem svjetlosti kada se cijev bljeskalice okreće. Svjetlo bljeskalice može oštetiti oči ili vruća cijev bljeskalice može uzrokovati opekline.
- Pazite da vam okretni dio ne zahvati prste prilikom okretanja cijevi bljeskalice. Mogli biste se ozlijediti.
- Ovaj fotoaparat nije vodootporan iako je osmišljen s namjerom da bude otporan na prašinu i vlagu.

- Vrata odjeljka za bateriju prilikom zatvaranja čvrsto pritisnite i klizno pomaknite do kraja. Pazite da se ne ozlijedite i da vam vrata odjeljka za bateriju ne zahvate prst prilikom zatvaranja.

Baterije

- Razina napunjenosti baterije prikazana na LCD zaslonu može biti manja od stvarnog preostalog kapaciteta baterije, ovisno o temperaturi i uvjetima pohrane. Prikazana razina napunjenosti baterije može se vratiti na ispravnu vrijednost nakon nekoliko minuta korištenja bljeskalice.
- Nikal-metal hidridne baterije mogu se naglo isprazniti. Ako indikator slabe razine napunjenosti baterije počne treperiti ili bljeskalicu više ne možete upotrebljavati tijekom fotografiranja, zamijenite ili napunite baterije.
- Ne upotrebljavajte litij-ionske baterije jer se baterije zagrijavaju uslijed opetovane upotrebe bljeskalice i bljeskalica može prestati raditi.
- Učestalost i broj bljeskanja moguć s novim baterijama

može biti različit od vrijednosti prikazanih u tablici, ovisno o datumu proizvodnje baterija.

- Baterije za punjenje uklanjajte tek nakon što ste isključili napajanje i pričekali nekoliko minuta. Baterije, ovisno o vrsti, mogu biti vruće. Budite oprezni prilikom njihovog uklanjanja.
- Baterije uklonite i pospremite ako dulje vrijeme nemate namjeru koristiti fotoaparata.

Temperatura

- Bljeskalicu smijete upotrebljavati unutar temperaturnog raspona od 0 °C do 40 °C.
- Ne izlažite bljeskalicu ekstremno visokim temperaturama (primjerice, ne ostavljajte je na izravnom sunčevom svjetlu u automobilu) i visokom stupnju vlage.
- Da biste spriječili stvaranje kondenzacije na bljeskalici, odložite je u hermetički zatvorenu plastičnu vrećicu kada je iz hladnog okruženja prenosite u toplo okruženje. Prije vađenja iz vrećice pričekajte da bljeskalica dosegne sobnu temperaturu.

- Kapacitet baterije smanjuje se pri niskim temperaturama. Prilikom snimanja po hladnom vremenu fotoaparati i rezervne baterije držite u džepu na toplom. Indikator slabe razine napunjenosti baterije-po hladnom vremenu može treperiti čak i kada baterije nisu skroz prazne. Kapacitet baterija obnovit će se nakon zagrijavanja na uobičajenu radnu temperaturu.
- Ako se na objektivu ili cijevi bljeskalice nađu otisci prstiju ili prljavština, preporučujemo da pažljivo uklonite prljavštinu i zatim obrišete objektiv ili cijev bljeskalice mekom krpom.

Održavanje

- Uklonite jedinicu s fotoaparata. Očistite je suhom i mekom krpom. Ako je bljeskalica bila u doticaju s pijeskom, brisanjem ćete oštetiti njenu površinu pa je u tom slučaju nježno očistite puhalkom. U slučaju tvrdokornih mrlja upotrijebite krpom malo navlaženu mlakom vodom i nakon toga jedinicu obrišite suhom i mekom krpom. Nemojte upotrebljavati nikakva snažna otapala kao što su razrjeđivač i benzin jer oni mogu oštetiti površinski sloj.

Specifikacije

Brojka vodilja

Obična bljeskalica (ISO100)

Ručna bljeskalica/35-milimetarski format

Intenzitet	Postavka dometa bljeskalice (mm)				
	15*	24	50	70	105
1/1	9,1	19,5	24	27,5	31,5
1/2	6,4	13,8	17	19,5	22,3
1/4	4,6	9,8	12	13,8	15,8
1/8	3,2	6,9	8,5	9,7	11,1
1/16	2,3	4,9	6	6,9	7,9
1/32	1,6	3,5	4,2	4,9	5,6
1/64	1,1	2,4	3	3,4	3,9
1/128	0,6	1,7	2,1	2,4	2,8

*Kada je pričvršćena pločica za široki kut.

Format APS-C

Intenzitet	Postavka dometa bljeskalice (mm)				
	15*	24	50	70	105
1/1	9,1	19,5	27,5	27,5	31,5
1/2	6,4	13,8	19,5	19,5	22,3
1/4	4,6	9,8	13,8	13,8	15,8
1/8	3,2	6,9	9,7	9,7	11,1
1/16	2,3	4,9	6,9	6,9	7,9
1/32	1,6	3,5	4,9	4,9	5,6
1/64	1,1	2,4	3,4	3,4	3,9
1/128	0,6	1,7	2,4	2,4	2,8

*Kada je pričvršćena pločica za široki kut.

Ravna bljeskalica HSS (ISO100)

Ručna bljeskalica/35-milimetarski format

Brzina okidanja	Postavka dometa bljeskalice (mm)				
	15	24	50	70	105
1/250	3,8	7,7	9,1	9,9	11,8
1/500	2,7	5,4	6,4	7	8,4
1/1000	1,9	3,8	4,6	5	5,9
1/2000	1,4	2,7	3,2	3,5	4,2
1/4000	1	1,9	2,3	2,5	3
1/8000	0,7	1,4	1,6	1,8	2,1
1/12000	0,6	1,1	1,3	1,4	1,7

Format APS-C

Brzina okidanja	Postavka dometa bljeskalice (mm)				
	15	24	50	70	105
1/250	3,8	7,7	9,1	9,1	11,8
1/500	2,7	5,4	6,4	6,4	8,4
1/1000	1,9	3,8	4,6	4,6	5,9
1/2000	1,4	2,7	3,2	3,2	4,2
1/4000	1	1,9	2,3	2,3	3
1/8000	0,7	1,4	1,6	1,6	2,1
1/12000	0,6	1,1	1,3	1,3	1,7

Frekvencija/Ponavljanje

	Alkalna	Nikal hidridna (2100 mAh)
Frekvencija (s)	Pribl. 0,1 – 5	Pribl. 0,1 – 4
Ponavljanje (puta)	Pribl. 120 ili više	Pribl. 150 ili više

- Ponavljanje je približan broj puta koliko bljeskalica može okinuti prije potpunog pražnjenja novih baterija.

Svojstvo neprekidnog bljeskanja	40 bljeskova brzinom 5 bljeskova u sekundi (Obična bljeskalica intenziteta 1/32, 105 mm s nikal-metal hidridnom baterijom)
Dimenzija (Pribl.)	66 mm × 119 mm × 82 mm (š/v/d)
Težina (Pribl.)	235 g (bez baterija)
Preduvjeti napajanja	3 V istosmjerne struje
Preporučene baterije	Dvije alkalne baterije LR6 (veličine AA) Dvije nikal-metal hidridne baterije veličine AA s mogućnošću ponovnog punjenja
Priložene stavke	Bljeskalica (1), Zaštitna kapica priključnice (1), Mini postolje (u torbici za nošenje) (1), Torbica za nošenje (1), Komplet tiskane dokumentacije

Funkcije prisutne u ovim uputama za upotrebu ovise o uvjetima ispitivanja u sklopu naše tvrtke.

Dizajn i specifikacije podložni su promjenama bez prethodne najave.

Zaštitni znak

„Multi Interface Shoe” je zaštitni znak tvrtke Sony Corporation.

<http://www.sony.net/>

© 2015 Sony Corporation



* 4 5 4 3 9 5 9 1 1 * (1)