

Digitalni HD video kamkorder

Vodič za početak

Ovaj vodič opisuje neophodne pripreme za početak korišćenja kamere, osnovne operacije i slično. Detalje potražite u „Vodiču za pomoć“ (veb priručnik).

http://rd1.sony.net/help/cam/1640/h_zz/



Da biste saznali detaljne informacije o tome kako da koristite kameru i softver, posetite sledeći veb-sajt.

<http://www.sony.net/actioncam/support/>

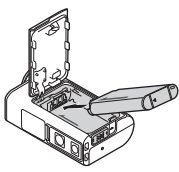


HDR-AS50

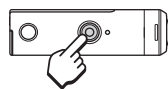
Prvo pročitajte ovo

Šta je potrebno da biste snimili privlačan film pomoću kamere

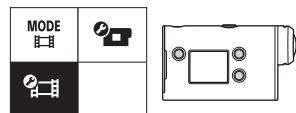
1 Početni koraci



2 Snimanje



3 Podešavanje



4 Povezivanje sa pametnim telefonom



5 Kreiranje filma

Možete da uređujete filmove pomoću aplikativnog softvera kompanije Sony.

- „Action Cam App“ (za pametni telefon / tablet)
<http://www.sony.net/acap/>



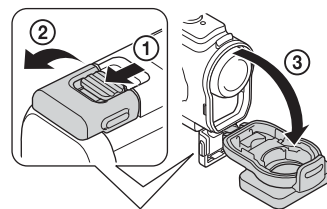
- „Action Cam Movie Creator“ (za računar)
<http://www.sony.net/acmc/>



Provera sadržaja pakovanja

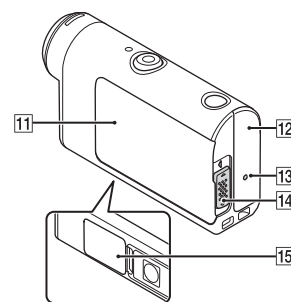
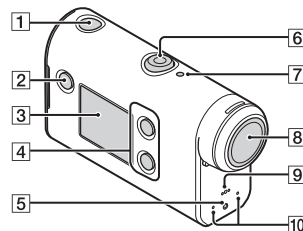
Broj u zagradama označava količinu isporučene stavke.

- Kamera (1) / Podvodno kućište (MPK-UWH1) (1)
- Kamera je smeštena u podvodno kućište. Otvorite poklopac kućišta kao što je pokazano na slici u nastavku.
- Mikro USB kabl (1)
- Punjiva baterija (NP-BX1) (1)
- Kopča za montiranje (1)
- Vodič za početak (ovaj dokument) (1)
- Referentni vodič (1)



Nazivi glavnih delova

- 1 (uključivanje / stanje mirovanja) dugme
- 2 Dugme MENU
- 3 D displej
- 4 UP/DOWN dugmad
- 5 REC lampica
- 6 REC (Film/Fotografija) dugme / ENTER (Izvršavanje komandi menija) dugme
- 7 REC/LIVE lampica
- 8 Objektiv
- 9 Zvučnik
- 10 Mikrofoni
- 11 Poklopac baterije
- 12 Poklopac priključka (Multi/Mikro USB priključak)
- 13 REC lampica
- 14 Ručica za zaključavanje
- 15 Poklopac memorijske kartice



Početni koraci

Punjenje baterije

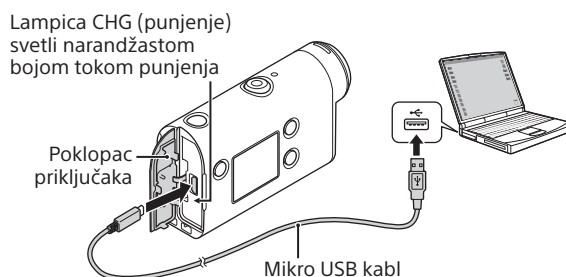
- 1 Pomerite ručicu za zaključavanje nadole da biste otvorili poklopac baterije, a zatim umetnite bateriju.



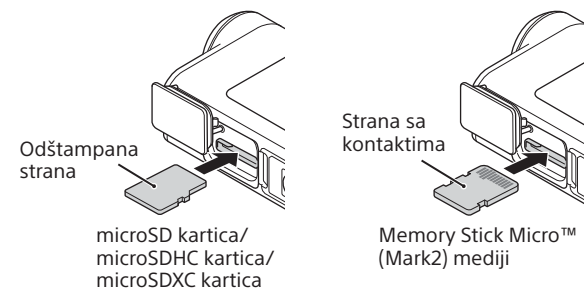
- 2 Dobro zatvorite poklopac, a zatim pomerite ručicu za zaključavanje nagore radi zaključavanja.

Uverite se da žuta oznaka na ručici za zaključavanje nije vidljiva.

- 3 Otvorite poklopac priključka, a zatim povežite neaktiviranu kameru sa aktiviranim računarom pomoću mikro USB kabla (isporučuje se).



Umetanje memorijske kartice



Memorijske kartice koje mogu da se koriste u kameri

Memorijska kartica	MP4	XAVC S
Memory Stick Micro™ (Mark2) mediji	○ (samo Mark2)	-
microSD memorijska kartica	○*1	-
microSDHC memorijska kartica	○*1	○*2
microSDXC memorijska kartica	○*1	○*2

*1 SD kartica klase brzine 4 (CLASS 4) ili brža ili UHS kartica klase brzine 1 (U1) ili brža

*2 Memorijska kartica koja ispunjava sve sledeće specifikacije:

- Memorija od 4 GB ili više
- SD kartica klase brzine 10 (CLASS 10) ili UHS kartica klase brzine 1 (U1) ili brža

Napomene

- Ne garantujemo da će kamera raditi sa svim memorijskim karticama. Za detalje o memorijskim karticama koje nije proizvela kompanija Sony kontaktirajte njihove proizvođače.
- Proverite da li je memorijska kartica pravilno okrenuta. Ako silom umetnete memorijsku karticu u pogrešnom smeru, kartica, otvor za karticu ili snimljeni podaci mogu da se oštete.
- Pre upotrebe formatirajte memorijsku karticu u kameri.
- Potvrdite da su poklopac za priključke i poklopac baterije / memorijske kartice dobro zatvoreni i da pre upotrebe nema stranih materija na poklopcima. U suprotnom, može doći do prodora vode.

Podešavanje sata

Kada se kamera uključi prvi put pritiskom na dugme (uključivanje / stanje mirovanja), prikazuje se ekran za postavku časovne zone / letnjeg računanja vremena / datuma i vremena. Pritisnite dugme UP ili DOWN da biste izabrali neku stavku, a zatim pritisnite dugme ENTER radi izvršenja.

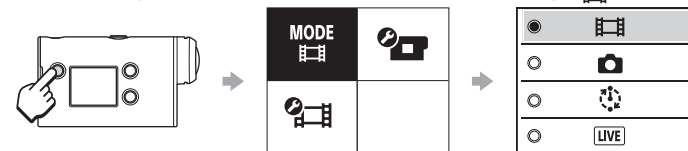
Saveti

- Nakon što se resetuju postavke, takođe se prikazuje ekran za postavku datuma i vremena / časovne zone / letnjeg računanja vremena.
- Časovne zone se definišu prema razlici između srednjeg vremena prema Griniču (GMT) i standardnog vremena vašeg doma. Detaljne informacije o vremenskoj razlici potražite u odeljku „Lista vremenskih razlika u glavnim gradovima sveta“ u omlan „Vodiču za pomoć“ (veb priručnik).

Snimanje

Podešavanje režima snimanja

Pritisnite dugme MENU, a zatim izaberite režim snimanja →.



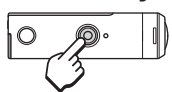
Lista režima

Ikone	Režimi snimanja
	Režim za filmove
	Režim snimanja fotografija
	Režim snimanja s prekidima
	Režim striminga uživo
	Režim neprekidnog snimanja

Podešavanje formata filma

Pritisnite dugme MENU, a zatim izaberite format filma (Postavke snimanja) → (podrazumevano: MP4).

Snimanje



Pritisnite dugme REC da biste započeli snimanje. Da biste zaustavili snimanje, ponovo pritisnite dugme REC.

* Kada pritisnete dugme REC dok je postavka „Snimanje jednim dodirom“ podešena na „ON“, snimanje počinje u poslednjem režimu snimanja koje je bilo podešeno pre nego što je kamera isključena.

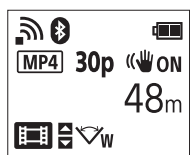
Napomena

- Tokom perioda dužeg snimanja, može da dođe do porasta temperature kamere do tačke kada se snimanje automatski zaustavlja.

Podešavanje

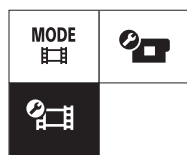
Pritisnite dugme MENU, a zatim dugme UP ili DOWN da biste izabrali stavku, a zatim pritisnite dugme ENTER za izvršenje.

Ekran za snimanje

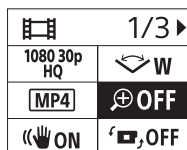


Dugme MENU

Ekran MENU

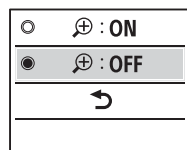


Ekran sa postavkama za snimanje



Dugme ENTER

Ekran postavki



Dugme ENTER

Postavke snimanja*1

Ikone	Stavke podešavanja
1080 30p HQ	Postavka kvaliteta slike
MP4	Format filma
1/3	Veličina slike snimanja s prekidima
5 min	Vreme neprekidnog snimanja
□	Prebacivanje režima za fotografisanje
8f 1s	Interval snimanja fotografija
OFF	Tajmer odloženog okidanja
1s	Interval snimanja s prekidima
300	Broj snimaka pri snimanju s prekidima
ON	SteadyShot (filmovi)
W	Postavka ugla
OFF	Postavka zuma
OFF	Preokretanje
± 0.0	AE prebacivanje
AE-T	AE režim snimanja s prekidima
SCN [N]	Scena
AWB	Ravnateža bele boje
Vivid	Režim boje
ON	Postavka snimanja zvuka
OFF	Smanjenje buke vetra

*1 Od režima snimanja zavisi koje stavke mogu biti podešene.

*2 Ova postavka je dostupna samo u nekim zemljama i regionima.

Detalje o stavkama podešavanja pogledajte u odeljku „Promena postavki“ u „Vodiču za pomoć“ (veb priručnik).

Povezivanje sa pametnim telefonom

Instaliranje aplikacije „PlayMemories Mobile™“ na pametnom telefonu



Android OS

Potražite aplikaciju „PlayMemories Mobile“ na Google Play-u i instalirajte je.



iOS

Potražite aplikaciju „PlayMemories Mobile“ u App Store-u i instalirajte je.

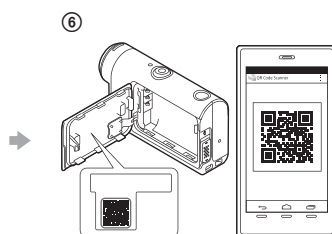
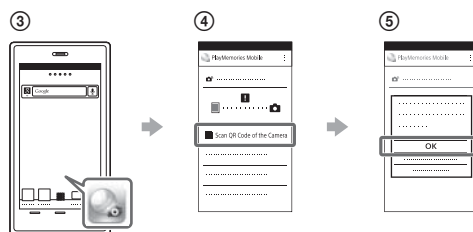


Napomene

- Ažurirajte aplikaciju „PlayMemories Mobile“ na najnoviju verziju ako je već instalirana na vašem pametnom telefonu.
- Nema garancija da će Wi-Fi funkcija opisana u ovom priručniku funkcionisati na svim pametnim telefonima i tabletima.
- Način rada i izgled ekrana aplikacije su podložni izmenama u sledećim nadogradnjama bez prethodne najave.
- Više informacija o aplikaciji „PlayMemories Mobile“ možete da vidite na sledećem veb-sajtu. (<http://www.sony.net/pmm/>)
- Google Play možda neće biti podržan u zavisnosti od zemlje ili regiona. U tom slučaju, potražite aplikaciju „PlayMemories Mobile“ na internetu i instalirajte je.

Korišćenje QR koda za povezivanje sa pametnim telefonom putem Wi-Fi veze

- 1 Uključite kameru i podesite Wi-Fi na njemu na ON.
- 2 Izaberite režim snimanja: [RECORDING MODE] [CAMERA] [Wi-Fi].
- 3 Pokrenite „PlayMemories Mobile“ na pametnom telefonu.
- 4 Izaberite opciju [Scan QR Code of the Camera] prikazanu na ekranu softvera „PlayMemories Mobile“.
- 5 Izaberite [OK] (ako se prikazuje poruka, ponovo izaberite [OK]).
- 6 Pročitajte QR kod koji je odštampan na nalepnici postavljenoj na poledini poklopca baterije kamere.

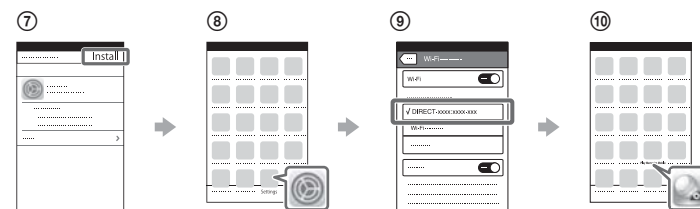


Android

- 7 Kada se [Connect with the camera?] prikaže na pametnom telefonu, izaberite [OK].

iPhone/iPad

- 7 Instalirajte profil (informacije o postavkama) na pametni telefon prema uputstvima na ekranu.
- 8 Na početnom ekranu, izaberite [Settings] → [Wi-Fi].
- 9 Izaberite SSID.
- 10 Vratite se na početni ekran i pokrenite „PlayMemories Mobile“.



Aktiviranje ID korisnika i lozinke bez nalepnice

Ako se nalepnica skinula ili je postala nečitljiva, ID korisnika i lozinku možete da aktivirate na sledeći način.

- 1 Umetnite napunjenu bateriju u kameru.
- 2 Povežite kameru sa računarom pomoću mikro USB kabla (isporučuje se).
- 3 Pritisnite dugme [ON] (uključivanje / stanje mirovanja) da biste uključili kameru.
- 4 Prikazite [Computer] → [PMHOME] → [INFO] → [WIFI_INF.TXT] na računaru, a zatim potvrdite svoj ID i lozinku.

Kreiranje filma

Uređivanje filma pomoću aplikacije „Action Cam App“

Aplikacija „Action Cam App“ vam omogućava da uvozite filmove u pametni telefon da biste ih lakše uređivali.

Osim toga, možete da kreirate filmove sa protokom vremena.

Više informacija o aplikaciji „Action Cam App“ možete da vidite na sledećem veb-sajtu.

<http://www.sony.net/acap/>



Instalirajte verziju aplikacije „Action Cam App“ koja je kompatibilna sa vašim pametnim telefonom.



Napomena

- Google Play možda neće biti podržan u zavisnosti od zemlje ili regiona.

Uređivanje filma pomoću aplikacije „Action Cam Movie Creator“

„Action Cam Movie Creator“ vam omogućava da uvozite filmove i slike na računar i da uređujete filmove.

Dodatno, možete da dodate efekte (kao što je Multi View (Višestruki prikaz), reprodukcija različitim brzinom itd.) i da kreirate filmove sa protokom vremena.

Više informacija o aplikaciji „Action Cam Movie Creator“ možete da vidite na sledećem veb-sajtu.

<http://www.sony.net/acmc/>

