

## Digitaalinen HD-videokamera

## Aloituspapas

Tässä oppaassa on kuvattu muun muassa kameras käytön aloittamisen kannalta välttämättömät valmistelut ja perustoiminnot. Lisätietoja on käyttöoppaassa (verkko-oppaassa).  
http://rd1.sony.net/help/cam/1640/h\_zz/



Lisätietoja kameras ja ohjelmiston käytöstä saat seuraavasta sivustosta.  
http://www.sony.net/actioncam/support/



HDR-AS50

## Lue tämä ensin

## Vaikuttavan videon kuvaaminen kameralla

**1 Käytön aloittaminen**

**2 Kuvaaminen**

**3 Asetus**

**4 Yhdistäminen älypuheliimeen**

**5 Videon luominen**

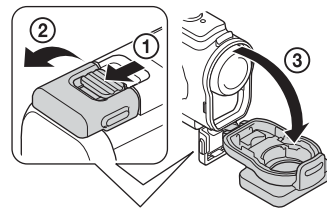
Voit muokata videoita Sony'n sovellusohjelmistolla.

- Action Cam -sovellus (älypuheliin tai tablet-laitetta varten)  
http://www.sony.net/acap/
- Action Cam Movie Creator (tietokonetta varten)  
http://www.sony.net/acmc/

## Mukana tulevien osien tarkastaminen

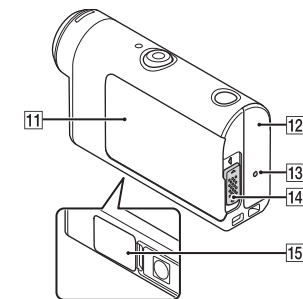
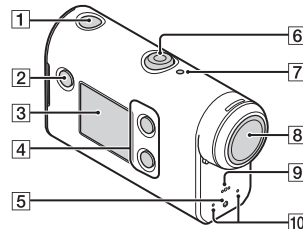
Suluissa oleva luku ilmaisee kyseisen osan määrän.

- Kamera (1) / Vedenalainen kotelo (MPK-UWH1) (1)
- Kamera on sijoitettu vedenalaiseen koteloon. Avaa kotelon kansi alla olevan kuvan mukaisesti.
- Micro USB -kaapeli (1)
- Ladattava akku (NP-BX1) (1)
- Kiinnitysolki (1)
- Aloitusopas (tämä asiakirja) (1)
- Viiteopas (1)



## Tärkeimpien osien nimitykset

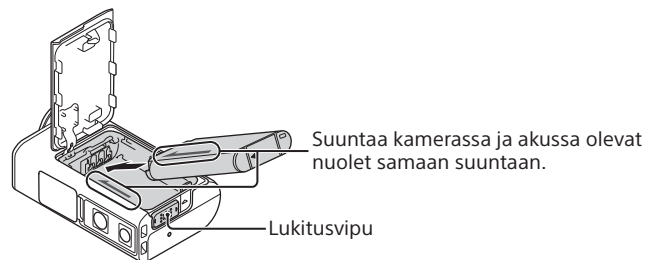
- 1 (virta/valmiustila) -painike
- 2 MENU-painike
- 3 Näyttö
- 4 UP/DOWN-painikkeet
- 5 REC-merkkivalo
- 6 REC (video/valokuva) -painike / ENTER (valikkotoiminnon suoritus) -painike
- 7 REC/LIVE-merkkivalo
- 8 Objektiivi
- 9 Kaiutin
- 10 Mikrofoni
- 11 Akun kansi
- 12 Liitinkansi (Multi/Micro USB -liitäntä)
- 13 REC-merkkivalo
- 14 Lukitusvipu
- 15 Muistikortin kansi



## Käytön aloittaminen

## Akun lataaminen

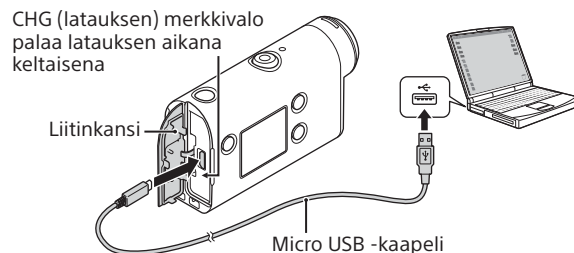
- 1 Avaa akun kansi painamalla lukitusvipu alas ja laita akku paikalleen.



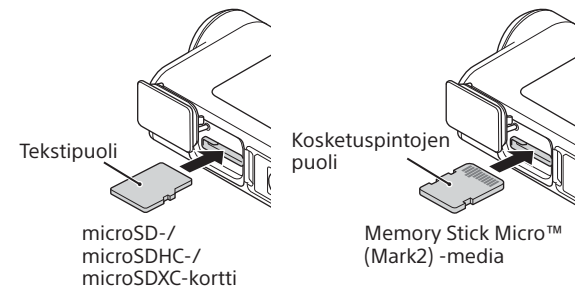
- 2 Sulje kansi kunnolla ja lukitse se painamalla lukitusvipu ylös.

Varmista, että lukitusvivun keltainen merkki ei enää näy.

- 3 Avaa liitinkansi ja kytke sammutettu kamera micro USB -kaapelilla (vakiovaruste) käynnissä olevaan tietokoneeseen.



## Muistikortin asettaminen paikalleen



## Kameras kanssa käytettävissä olevat muistikortit

Muistikortti	MP4	XAVC S
Memory Stick Micro™ (Mark2) -media	○ (vain Mark2)	-
microSD-muistikortti	○*1	-
microSDHC-muistikortti	○*1	○*2
microSDXC-muistikortti	○*1	○*2

\*1 SD Speed Class 4 (CLASS 4) tai nopeampi, tai UHS Speed Class 1 (U1) tai nopeampi

\*2 Muistikortti, joka täyttää seuraavat vaatimukset:

- Vähintään 4 Gt muistia
- SD Speed Class 10 (CLASS 10), tai UHS Speed Class 1 (U1) tai nopeampi

## Huomautuksia

- Toimintaa kaikkien muistikorttien kanssa ei taata. Lisätietoja muista kuin Sony'n valmistamista muistikorteista saat niiden valmistajilta.
- Varmista, että asetat muistikortin oikein päin. Jos asetat kortin paikalleen väärin päin voimaa käyttäen, muistikortti, muistikorttipaikka tai kuvatiedot voivat vahingoittua.
- Alusta muistikortti kamerassa ennen käyttöä.
- Varmista ennen käyttöä, että liitinkansi ja akun/muistikortin kansi on suljettu kunnolla ja että kanteen ei ole jäänyt vieraita esineitä. Muussa tapauksessa laitteeseen voi päästä vettä.

## Kellon asettaminen

Kun kameraan kytketään virta ensimmäisen kerran painamalla (virta/valmiustila) -painiketta, näkyviin tulee päivämäärän ja kellonajan, alueen ja kesäajan asetusnäyttö.

Valitse kohde UP- tai DOWN-painikkeella ja vahvista valinta painamalla ENTER-painiketta.

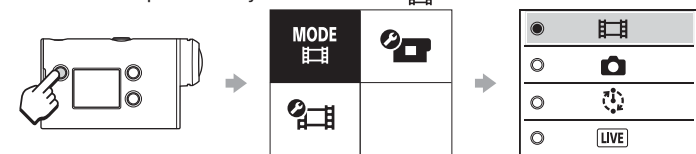
## Vihjeitä

- Päivämäärän ja kellonajan, alueen ja kesäajan asetusnäyttö tulee näkyviin myös asetusten palauttamisen jälkeen.
- Alueet määritetään aikaerona Greenwich Mean Time (GMT) -aikavyöhykkeen ja oman alueesi normaaliajan välillä. Lisätietoja aikaerosta on käyttöoppaan (verkko-oppaan) kohdassa "Maailman pääkaupunkien aikaerot".

## Kuvaaminen

## Kuvaustilan asettaminen

Paina MENU-painiketta ja valitse sitten MODE → kuvaustila.



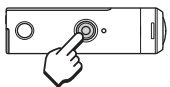
## Tilat

Kuvakkeet	Kuvaustilat
	Videokuvaustila
	Valokuvatila
	Intervallokuvaustila
	Reaaliaikainen suoratoistotila
	Jatkuva tallennustila

## Videomuodon asettaminen

Paina MENU-painiketta ja valitse sitten (Kuvausasetukset) → videomuoto (oletus: MP4).

## Kuvaaminen



Aloita kuvaaminen painamalla REC-painiketta. Pysäytä kuvaaminen painamalla REC-painiketta uudelleen.

\* Jos painat REC-painiketta, kun Yhden kosketuksen tallennus -asetuksena on ON, tallennus aloitetaan käyttämällä sitä kuvaustilaa, joka oli valittuna, ennen kuin kamera sammutettiin.

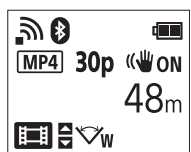
### Huomautus

- Pitkien kuvausjaksojen aikana kamerasen lämpötila voi nousta siihen pisteeseen, että kuvaus keskeytyy automaattisesti.

## Asetus

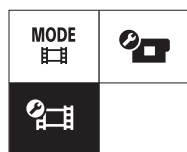
Paina MENU-painiketta, valitse kohde painamalla UP- tai DOWN-painiketta ja vahvista sitten valinta painamalla ENTER-painiketta.

Kuvausnäyttö

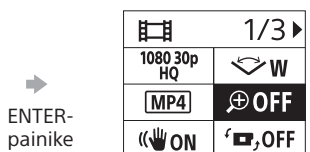


MENU-painike

MENU-näyttö

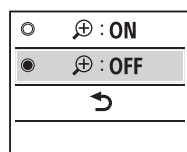


Kuvausasetusnäyttö



ENTER-painike

Asetusnäyttö



### Kuvausasetukset\*1

Kuvakkeet	Asetuskohteet
1080 30p HQ	Kuvanlaadun asetus
MP4	Videomuoto
HD	Intervallikuvauksen kuvakoko
5 min	Jatkuva tallennusaika
	Valokuvatilan vaihto
8f 1s	Valokuvien kuvausväli
OFF	Itselaukaisin
1 s	Intervallikuvauksen aikaväli
300	Intervallikuvauksen kuvanumero
ON	SteadyShot (video)
W	Kulman asetus
OFF	Zoomausasetus
OFF	Kääntö
±0.0	AE-vaihto
AE-T	Intervallikuvauksen AE-tila
SCN	Kohtaus
AWB	Valkotasapaino
Vivid	Väritila
ON	Äänitallennuksen asetus
OFF	Tuulimelun vaimennus

\*1 Asetettavissa olevat kohteet vaihtelevat kuvaustilan mukaan.

\*2 Tämä asetus on käytettävissä vain joissakin maissa ja joillakin alueilla.

Lisätietoja asetuskohteista on käyttöoppaan (verkko-oppaan) kohdassa "Asetusten muuttaminen".

## Yhdistäminen älypuhelimeen

### PlayMemories Mobile™ -sovelluksen asentaminen älypuhelimeen



#### Android

Hae PlayMemories Mobile -sovellus Google Play -palvelusta ja asenna se.



#### iOS

Hae PlayMemories Mobile -sovellus App Store -palvelusta ja asenna se.

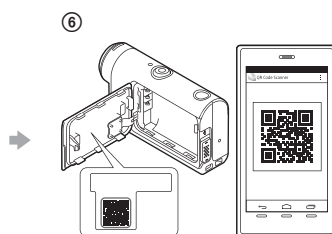
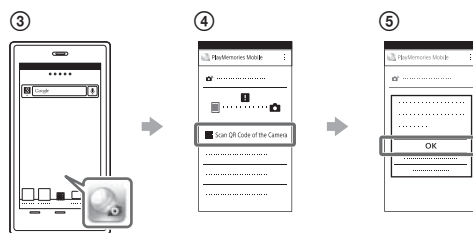


#### Huomautuksia

- Päivitä PlayMemories Mobile uusimpaan versioon, jos se on jo asennettuna älypuhelimeen.
- Tässä oppaassa kuvatus Wi-Fi-toiminnon toimivuutta kaikissa älypuhelimissa ja tablet-laitteissa ei taata.
- Sovelluksen toimintaperiaatteet ja näytöt saattavat muuttua ilman erillistä ilmoitusta tulevaisissa päivityksissä.
- Lisätietoja PlayMemories Mobile -sovelluksesta on seuraavassa sivustossa. (<http://www.sony.net/pmm/>)
- Google Play -palvelua ei ehkä tueta kaikissa maissa tai kaikilla alueilla. Hae tällöin PlayMemories Mobile -sovellus Internetistä ja asenna se.

### Yhteyden muodostaminen älypuhelimeen Wi-Fi-yhteyden välityksellä QR-koodin avulla

- Kytke kameraan virta ja aseta kamerasen Wi-Fi-asetukseksi ON.
- Valitse kuvaustila: [Camera icon] → [Wi-Fi icon].
- Käynnistä PlayMemories Mobile -sovellus älypuhelimessa.
- Valitse PlayMemories Mobile -näytöstä [Scan QR Code of the Camera].
- Valitse [OK]. (Jos näyttöön tulee viesti, valitse [OK] uudelleen.)
- Lue kamerasen akun kannen taakse kiinnitettyyn tarraan painettu QR-koodi.

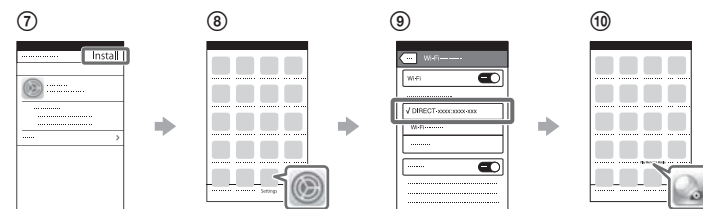


#### Android

⑦ Kun älypuhelimessa näkyy [Connect with the camera?], valitse [OK].

#### iPhone/iPad

- Asenna älypuhelimeen profiili (asetustiedot) näyttöön tulevien ohjeiden mukaan.
- Valitse aloitusnäytössä [Settings] → [Wi-Fi].
- Valitse SSID-tunnus.
- Palaa aloitusnäyttöön ja käynnistä PlayMemories Mobile.



### Käyttäjätunnuksen ja salasanan hakeminen ilman tarraa

Jos tarra on irronnut tai sitä ei voi lukea, voit hakea käyttäjätunnuksen ja salasanan seuraavassa kuvatulla tavalla.

- Aseta ladattu akku kameraan.
- Liitä kamera tietokoneeseen mukana toimitetulla micro USB -kaapelilla.
- Kytke kameraan virta painamalla sen [Power/Standby] -painiketta.
- Valitse tietokoneesta [Computer] → [PMHOME] → [INFO] → [WIFI\_INF.TXT] ja vahvista käyttäjätunnuksesi ja salasanasasi.

## Videon luominen

### Videon muokkaaminen Action Cam -sovelluksella

Action Cam -sovelluksella voit tuoda videot älypuhelimeen ja muokata niitä helposti. Tämän lisäksi voit luoda intervallivideoita. Lisätietoja Action Cam -sovelluksesta on seuraavassa sivustossa. <http://www.sony.net/acap/>



Asenna älypuhelimien kanssa yhteensopiva Action Cam -sovellus.



#### Huomautus

- Google Play -palvelua ei ehkä tueta kaikissa maissa tai kaikilla alueilla.

### Videon muokkaaminen Action Cam Movie Creatorilla

Action Cam Movie Creatorin avulla voit tuoda videoita ja kuvia tietokoneeseen sekä muokata videoita. Tämän lisäksi voit lisätä tehosteita (esimerkiksi moninäkömään ja muuttuvanopeuksisen toiston) ja luoda intervallivideoita.

Lisätietoja Action Cam Movie Creatorista on seuraavassa sivustossa. <http://www.sony.net/acmc/>

