

Digitaalne salvestav HD-videokaamera

Alustusjuhend

See juhend kirjeldab kaamera kasutamiseks vajalikke ettevalmistusi, põhitoiminguid jne. Üksikasjad leiate spikrist (veebijuhendist).
http://rd1.sony.net/help/cam/1640/h_zz/



Kaamera ja tarkvara kasutamise kohta üksikasjalikuma teabe saamiseks külastage järgmist veebisaiti.
<http://www.sony.net/actioncam/support/>



HDR-AS50

Lugege kõigepealt seda

Mida on vaja kaameraga pilkupüüdvä video tegemiseks

1 Alustamine

2 Jäädvustamine

3 Seadistus

4 Nutitelefoni ühendamine

5 Video loomine

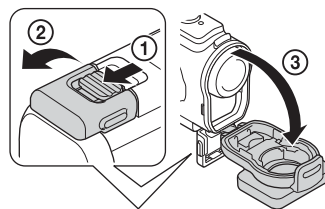
Videoid saab redigeerida Sony rakenduse tarkvaraga.

- Rakendus Action Cam (nutitelefoni/tahvelarvutile)
<http://www.sony.net/acap/>
- Action Cam Movie Creator (lauaarvutile)
<http://www.sony.net/acmc/>

Kaasasolevate üksuste kontrollimine

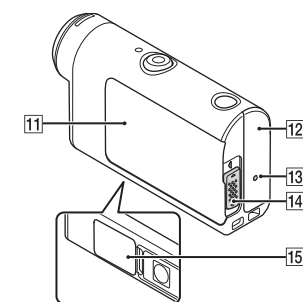
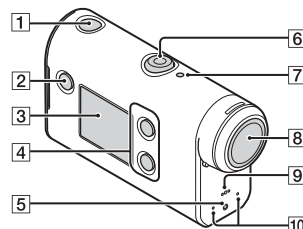
Sulgudes olev arv näitab eseme kogust komplektis.

- Kaamera (1) / veealune korpus (MPK-UWH1) (1)
 Kaamera on veealuses korpus. Avage korpuse kate järgmise joonise järgi.
- Mikro-USB-kaabel (1)
- Laetav akukomplekt (NP-BX1) (1)
- Kinnituspannal (1)
- Alustusjuhend (see dokument) (1)
- Viitejuhend (1)



Põhiosade nimetused

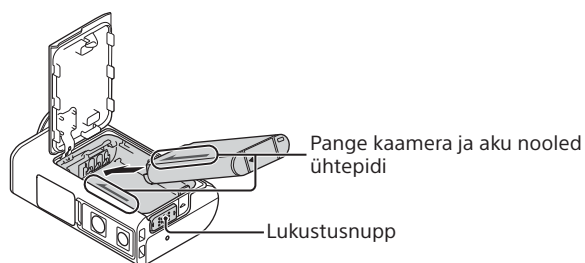
- 1 (sees/ootel) nupp
- 2 Nupp MENU
- 3 Ekraanipaneel
- 4 Nupud UP/DOWN
- 5 Lamp REC
- 6 Nupp REC (video / liikumatu pilt) / nupp ENTER (menüükäivitus)
- 7 Lamp REC/LIVE
- 8 Objektiiv
- 9 Kõlar
- 10 Mikrofonid
- 11 Aku kate
- 12 Pistikupesa kate (mitmeotstarbeline/ mikro-USB-liides)
- 13 Lamp REC
- 14 Lukustusnupp
- 15 Mälukaardipesa kate



Alustamine

Aku laadimine

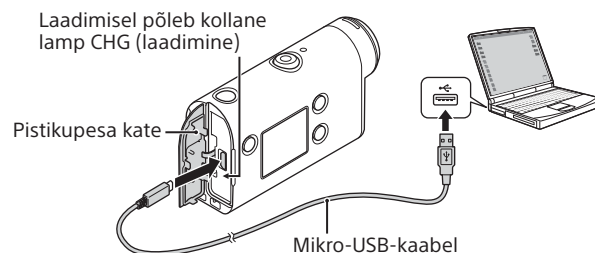
- 1 Lükake lukustusnupp akukatte avamiseks alla ja sisestage siis aku.



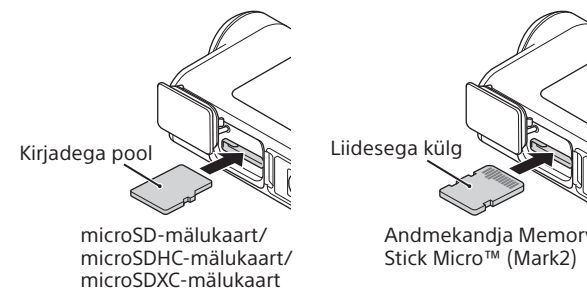
- 2 Sulgege kate kindlalt, seejärel lükake lukustusnupp lukustamiseks üles.

Veenduge, et lukustusnupul olevat kollast tähist poleks näha.

- 3 Avage pistikupesa kate ja ühendage siis inaktiveeritud kaamera mikro-USB-kaabli (kaasas) abil mõne aktiveeritud arvutiga.



Mälukaardi sisestamine



Kaameraga kasutatavad mälukaardid

Mälukaart	MP4	XAVC S
Andmekandja Memory Stick Micro™ (Mark2)	○ (ainult Mark2)	-
microSD-mälukaart	○*1	-
microSDHC-mälukaart	○*1	○*2
microSDXC-mälukaart	○*1	○*2

*1 SD kiirusklass 4 (CLASS 4) või kiirem või UHS-i kiirusklass 1 (U1) või kiirem

*2 Mälukaart, mille puhul on täidetud kõik järgmised tehnilised andmed.

- Mälumaht 4 GB või rohkem

- SD kiirusklass 10 (CLASS 10) või UHS-i kiirusklass 1 (U1) või kiirem

Märkused

- Töötamine kõigi mälukaartidega pole tagatud. Muude kui Sony valmistatud mälukaartide üksikasju küsige nende valmistajatelt.
- Kontrollige mälukaardi suunda. Kui lükkate mälukaardi jõuga vales suunas sisse, võivad mälukaart, mälukaardi pesa või pildi andmed kahjustuda.
- Enne kasutamist vormindage mälukaart kaameraga.
- Veenduge enne seadme kasutamist, et pistikupesa kate ja akupesa/ mälukaardipesa kate oleksid turvaliselt suletud ning katte külge poleks jäänud võõrkehi. Muidu võib vesi sisse tungida.

Kella seadistus

Kaamera esmakordsel sisselülitamisel nupuga (sees/ootel) kuvatakse piirkonna aja / suveaja / kuupäeva ja kellaaja seadistamise ekraan. Vajutage soovitud üksuse valimiseks nuppu UP või DOWN ja seejärel käivitamiseks nuppu ENTER.

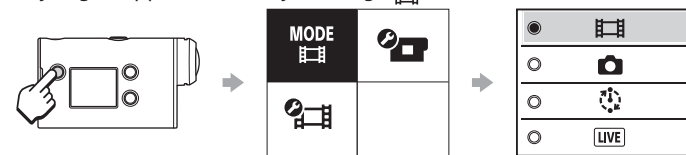
Vihjed

- Kuupäeva ja kellaaja/piirkonna/suveaja seadistamise ekraan kuvatakse ka pärast seadistuste lähtestamist.
- Piirkonnad on määratletud ajanihkega Greenwichi aja (GMT) ja teie kodu standardaja vahel. Ajavahe üksikasju vaadake veebisipikri (veebijuhendi) osast „Maailma pealinnade ajavahe nimekirj“.

Jäädvustamine

Võtterežiimi seadistamine

Vajutage nuppu MENU, seejärel valige → võtterežiim.



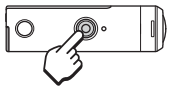
Režiimide loend

Ikoonid	Võtterežiimid
	Režiim Movie
	Pildistamisrežiim
	Ajavahemiku jäädvustamise režiim
	Reaalajas voogesitusrežiim
	Tsükli salvestusrežiim

Videovormingu seadistamine

Vajutage nuppu MENU, seejärel valige (jäädvustamise seadistused) → videovorming (vaikeseadistus: MP4).

Jäädvustamine



Jäädvustamise alustamiseks vajutage nuppu REC. Jäädvustamise peatamiseks vajutage uuesti nuppu REC.

* Vajutades nuppu REC, kui seadistus „One touch recording” on olekus „ON”, alustatakse salvestamist viimase enne kaamera väljalülitamist seadistatud võtterežiimiga.

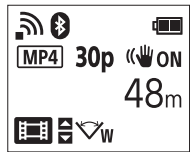
Märkus

- Pikaajalisel jäädvustamisel võib kaamera temperatuur tõusta punktini, kus pildi või video jäädvustamine peatub automaatselt.

Seadistus

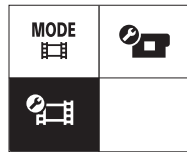
Vajutage nuppu MENU, vajutage üksuse valimiseks nuppu UP või DOWN ja siis käivitamiseks nuppu ENTER.

Jäädvustamise ekraan

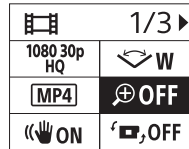


Nupp MENU

MENU-ekraan

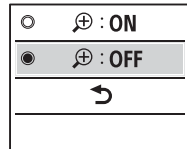


Jäädvustamise seadistuste ekraan



Nupp ENTER

Seadistuste ekraan



Nupp ENTER

Jäädvustamise seadistused*1

Ikonid	Seadistusüksused
	Pildikvaliteedi seadistused
	Videovorming
	Ajavahemiku jäädvustamise pildi suurus
	Tsükli salvestusaeg
	Pildirežiimi vahetamine
	Pildistamisintervall
	Aegvõte
	Ajavahemiku jäädvustamise intervall
	Ajavahemiku võtte number
	SteadyShot (video)
	Nurga seadistus
	Suumi seadistus
	Ümberpööramine
	AE-nihe
	Ajavahemiku AE-režiim
	Stseen
	Valge tasakaalustus
	Värvirežiim
	Helisalvestuse seadistus
	Tuulemüra vähendus

*1 Seadistatavad üksused olenevad võtterežiimist.

*2 See seadistus on saadaval ainult mõnes riigis/piirkonnas.

Lisateavet seadistatavate üksuste kohta leiате veebipikri (veebijuhendi) jaotisest „Seadistuste muutmise”.

Nutitelefoni ühendamine

Rakenduse PlayMemories Mobile™ installimine nutitelefonil



Android OS

Otsige teenusest Google Play rakendust PlayMemories Mobile ja installige see.



iOS

Otsige App Store'ist rakendust PlayMemories Mobile ja installige see.

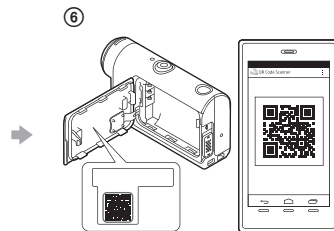
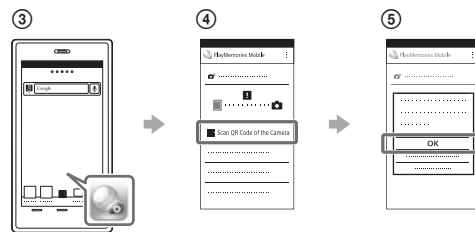


Märkused

- Kui PlayMemories Mobile on teie nutitelefonil juba installitud, värskendage see kindlasti uusimale versioonile.
- Selles juhendis kirjeldatud Wi-Fi-funktsioon ei tööta tingimata kõigi nutitelefonide ja tahvelarvutitega.
- Rakenduse kasutusviisid või ekraanid võivad tulevastes täiustustes ette teatamata muutuda.
- Lisateavet rakenduse PlayMemories Mobile kohta vaadake järgmiselt veebisaidilt. (<http://www.sony.net/pmm/>)
- Olenevalt riigist või piirkonnast ei pruugi Google Play toetatud olla. Sellisel juhul otsige internetist rakendust PlayMemories Mobile ja installige see.

QR-koodi kasutamine nutitelefonil ühendamiseks Wi-Fi kaudu

- Lülitage kaamera sisse ja seadke Wi-Fi kaameras valikule ON.
- Valige võtterežiim:
- Käivitage nutitelefoni rakendus PlayMemories Mobile.
- Valige PlayMemories Mobile'i ekraanil suvand [Scan QR Code of the Camera].
- Valige [OK] (kui kuvatakse teade, valige uuesti [OK]).
- Lugege QR-koodi, mis on trükitud kaamera akukatte tagaküljele kinnitatud kleebisele.

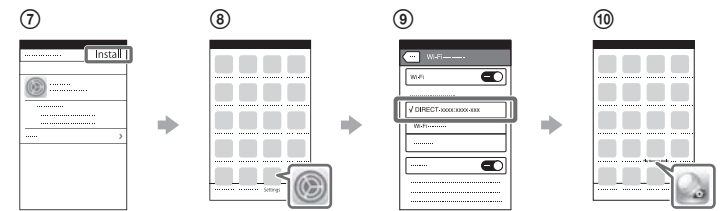


Android

- Kui nutitelefoni kuvatakse teade [Connect with the camera?], valige [OK].

iPhone/iPad

- Installige oma nutitelefonil profiil (seadistusteave), järgides ekraanil kuvatavaid juhiseid.
- Tehke ekraanil Home valik [Settings] → [Wi-Fi].
- Valige SSID.
- Naaske ekraanile Home ja käivitage rakendus PlayMemories Mobile.



Kasutajatunnuse ja parooli taastamine ilma kleebiseta

Kui kleebis on maha tulnud või pole loetav, saate oma kasutajatunnuse ja parooli teada järgmisel viisil.

- Sisestage laetud aku kaamerasse.
- Ühendage kaamera mikro-USB-kaabli (kaasas) abil arvutiga.
- Vajutage kaamera sisselülitamiseks nuppu (sees/ootel).
- Valige arvutis suvand [Computer] → [PMHOME] → [INFO] → [WIFI_INF.TXT] ning kinnitage seejärel oma ID ja parool.

Video loomine

Video redigeerimine rakendusega Action Cam

Rakendus Action Cam võimaldab hõlpsasti videoid nutitelefonil importida ja redigeerida. Peale selle saate luua ajavahemiku videoid. Lisateavet rakenduse Action Cam kohta vaadake järgmiselt veebisaidilt. <http://www.sony.net/acap/>



Installige oma nutitelefoni ühilduv rakendus Action Cam.



Märkus

- Olenevalt riigist või piirkonnast ei pruugi Google Play toetatud olla.

Video redigeerimine rakendusega Action Cam Movie Creator

Action Cam Movie Creator võimaldab videoid ja pilte arvutisse importida ja videoid redigeerida. Saate lisada ka efekte (nt mitmikvaade, muudetava kiirusega taasesitus jne) ja luua ajavahemikuga videoid.

Lisateavet rakenduse Action Cam Movie Creator kohta vaadake järgmiselt veebisaidilt. <http://www.sony.net/acmc/>

