

Συσκευή Ψηφιακής Εγγραφής HD

Οδηγός λειτουργίας

Ελέγξτε την τελευταία έκδοση υλικολογισμικού στην ακόλουθη διαδικτυακή τοποθεσία πριν χρησιμοποιήσετε τη φωτογραφική μηχανή.
www.sony.net/SonyInfo/Support/

HDR-AS20

Ελληνικά

Αρχείο ιδιοκτήτη

Ο αριθμός μοντέλου και ο σειριακός αριθμός βρίσκονται στην κάτω πλευρά. Καταγράψτε τον σειριακό αριθμό στο χώρο που παρέχεται παρακάτω. Ανατρέχετε σε αυτούς τους αριθμούς κάθε φορά που επικοινωνείτε με το κατάστημα πώλησης προϊόντων της Sony σχετικά με αυτό το προϊόν.

Αρ. μοντέλου HDR-AS

Σειριακός αριθμός

Διαβάστε αυτό πρώτα

Αυτό το εγχειρίδιο καλύπτει τις βασικές λειτουργίες. Για πιο αναλυτικές οδηγίες σχετικά με τις λειτουργίες, ανατρέξτε στο Εγχειρίδιο χρήσης (PDF) που είναι ενσωματωμένο στη φωτογραφική μηχανή, εκτελώντας τα εξής βήματα.

- 1 Εισαγάγετε ένα φορτισμένο πακέτο μπαταριών μέσα στη φωτογραφική μηχανή.
- 2 Συνδέστε τη φωτογραφική μηχανή με έναν υπολογιστή χρησιμοποιώντας το καλώδιο micro USB (παρέχεται).
- 3 Πατήστε το κουμπί NEXT ή PREV για ενεργοποίηση.
- 4 Εμφανίστε το [Computer] → [PMHOME] → [HANDBOOK] στον υπολογιστή σας, έπειτα διαβάστε το Εγχειρίδιο χρήσης (PDF).

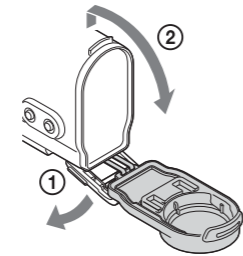


4 5 4 2 3 5 2 1 1 0

Έλεγχος των παρεχόμενων στοιχείων

Φωτογραφική μηχανή (1)

Η φωτογραφική μηχανή βρίσκεται εντός της αδιάβροχης θήκης. Ανοίξτε το κάλυμμα της θήκης όπως περιγράφεται παρακάτω.



Καλώδιο Micro USB (1)

Πακέτο επαναφορτιζόμενων μπαταριών (NP-BX1) (1)

Αδιάβροχη θήκη (1)

Κούμπωμα (1)

Επίπεδη αυτοκόλλητη βάση (1)

Κοίλη αυτοκόλλητη βάση (1)

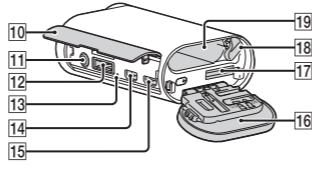
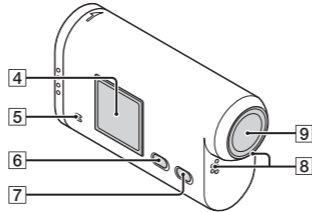
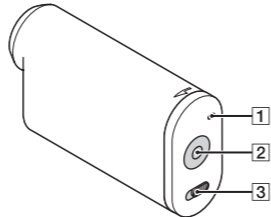
Εγχειρίδιο χρήσης

Περιλαμβάνεται στην εσωτερική μνήμη της φωτογραφικής μηχανής.

Σετ τυπωμένης τεκμηρίωσης

Εξαρτήματα και στοιχεία ελέγχου

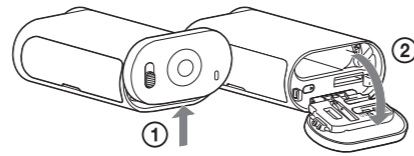
- 1 REC/Λυχνία πρόσβασης
- 2 Κουμπί REC (Ταινία/Φωτογραφία)/ Κουμπί ENTER (Εκτέλεση μενού)
- 3 Διακόπτης ◀ REC HOLD
- 4 Οθόνη ενδείξεων
- 5 Ηχείο
- 6 Κουμπί PREV
- 7 Κουμπί NEXT
- 8 Μικρόφωνα
- 9 Φακός
- 10 Κάλυμμα υποδοχής
- 11 Υποδοχή (Μικρόφωνο)
- 12 Υποδοχή επέκτασης
- 13 Λυχνία CHG (Φόρτιση)
- 14 Υποδοχή HDMI OUT
- 15 Τερματικό Multi/Micro USB Υποστηρίζει συσκευές συμβατές με υποδοχές Micro USB.
- 16 Κάλυμμα πακέτου μπαταριών/ κάρτας μνήμης
- 17 Υποδοχή κάρτας μνήμης
- 18 Μοχλός απελευθέρωσης μπαταρίας
- 19 Υποδοχή εισαγωγής μπαταρίας



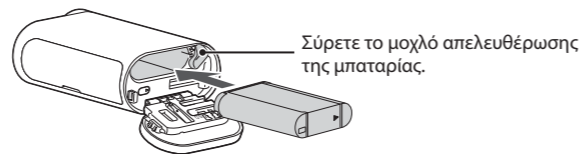
Ξεκινώντας

Φόρτιση του πακέτου μπαταριών

- 1 Ανοίξτε το κάλυμμα.



- 2 Εισαγάγετε το πακέτο μπαταριών.



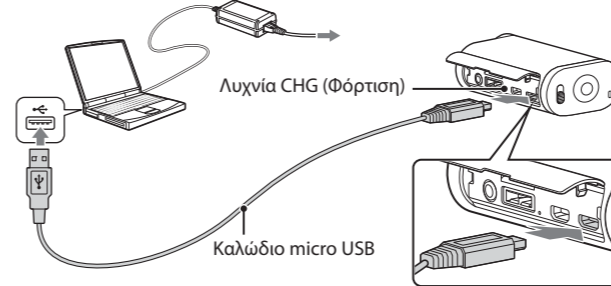
Για να κλείσετε το κάλυμμα, εκτελέστε τις ενέργειες που περιγράφονται στο βήμα 1 με την αντίθετη σειρά.

- 3 Επαληθεύστε ότι η φωτογραφική μηχανή είναι απενεργοποιημένη.

Για να απενεργοποιήσετε τη φωτογραφική μηχανή, πατήστε το κουμπί NEXT αρκετές φορές, έως ότου εμφανιστεί η ένδειξη [PwOFF], και μετά πατήστε το κουμπί ENTER.

- 4 Συνδέστε το τερματικό Multi/Micro USB της φωτογραφικής μηχανής σε υπολογιστή χρησιμοποιώντας το καλώδιο micro USB (παρέχεται).

Το πακέτο μπαταριών μπορεί να φορτιστεί μόνο όταν η φωτογραφική μηχανή είναι απενεργοποιημένη.



Εισαγωγή κάρτας μνήμης



Εισαγάγετε σωστά την κάρτα μνήμης και βεβαιωθείτε ότι κάθε πλευρά είναι στραμμένη προς τη σωστή κατεύθυνση.

Σχετικά με τη διαμόρφωση της κάρτας μνήμης

Για λεπτομέρειες, ανατρέξτε στο Εγχειρίδιο χρήσης (PDF).

Σημειώσεις

- Δεν είναι διασφαλισμένη η λειτουργία με όλες τις κάρτες μνήμης.
- Επιβεβαιώστε την κατεύθυνση της κάρτας μνήμης. Εάν εισαγάγετε με δύναμη την κάρτα μνήμης προς τη λάθος κατεύθυνση, η κάρτα μνήμης, η υποδοχή κάρτας μνήμης ή τα δεδομένα εικόνων μπορεί να καταστραφούν.
- Διαμορφώστε την κάρτα μνήμης πριν τη χρησιμοποιήσετε.
- Για να αφαιρέσετε την κάρτα μνήμης, σπρώξτε την απαλά μία φορά.

Ρύθμιση του ρολογιού

Επιλέξτε το [SETUP] → [DATE] για να ορίσετε την ημερομηνία, ώρα και περιοχή.

Ρύθμιση

Λειτουργίες των κουμπιών

NEXT: Μετάβαση στο επόμενο μενού

PREV: Μετάβαση στο προηγούμενο μενού

ENTER: Εκτέλεση του μενού

Στοιχεία μενού

Κατάλογος λειτουργιών

Οθόνη	Λειτουργίες
MOVIE	Λειτουργία ταινίας
PHOTO	Λειτουργία φωτογραφίας
INTVL	Λειτουργία εγγραφής φωτογραφίας κατά διαστήματα
SETUP	Λειτουργία ρύθμισης
PLAY	Λειτουργία αναπαραγωγής
PwOFF	Απενεργοποίηση

Στοιχεία που μπορείτε να ρυθμίσετε από την οθόνη SETUP (Λειτουργία ρύθμισης)

Οθόνη	Στοιχεία
VIDEO	Λειτουργία εγγραφής
STEDY	Σταθερή λήψη
FLIP	Περιστροφή
SCENE	Σκηνή
LAPSE	Εγγραφή φωτογραφιών ανά τακτά διαστήματα
Wi-Fi	Τηλεχειριστήριο Wi-Fi
PLANE	Λειτ. αεροπλάνου
A.OFF	Αυτόματη απενεργοποίηση
BEEP	Μπιπ
DATE	Ρύθμιση ημερομηνίας & ώρας
DST	Ρύθμιση θερινής ώρας
USBPw	Τροφοδοσία USB
V.SYS	Εναλλαγή NTSC/PAL
RESET	Επαναφορά των ρυθμίσεων
FORMT	Διαμόρφωση

Σημειώσεις

- Πατώντας επαναλαμβανόμενα το κουμπί NEXT ή PREV εναλλάσσετε κυκλικά τα αντίστοιχα στοιχεία λειτουργίας/ρύθμισης.
- Για να επιστρέψετε στο μενού [SETUP] από κάθε στοιχείο ρύθμισης, επιλέξτε [BACK] και μετά πατήστε το κουμπί ENTER.
- Οι ακόλουθες λειτουργίες είναι διαθέσιμες όταν η φωτογραφική μηχανή είναι ενεργοποιημένη.
 - Πατήστε το κουμπί PREV ή NEXT για να ενεργοποιήσετε τη φωτογραφική μηχανή.
 - Πατήστε το κουμπί ENTER για να ξεκινήσει η εγγραφή στη λειτουργία λήψης που είχατε ορίσει πριν απενεργοποιήσετε τη φωτογραφική μηχανή.
- Η γλώσσα που εμφανίζεται στην οθόνη δεν μπορεί να αλλάξει.

Εγγραφή

Συνδέστε αξεσουάρ στη φωτογραφική μηχανή, όπως απαιτείται.

- 1 Πατήστε το κουμπί NEXT ή PREV για ενεργοποίηση.
- 2 Επιλέξτε λειτουργία λήψης από τα [MOVIE], [PHOTO] και [INTVL].
- 3 Πατήστε το κουμπί REC για να ξεκινήσετε την εγγραφή.

Για διακοπή της εγγραφής ταινίας/εγγραφής φωτογραφίας ανά διαστήματα

Πατήστε ξανά το κουμπί REC.

Σημειώσεις

- Η αναπαραγωγή εικόνων που έχουν εγγραφεί με άλλες φωτογραφικές μηχανές δεν είναι εγγυημένη με αυτήν τη φωτογραφική μηχανή.
- Στη διάρκεια εκτεταμένων περιόδων φωτογράφισης, η θερμοκρασία της φωτογραφικής μηχανής μπορεί να αυξηθεί σε σημείο που η λήψη να διακόπτεται αυτόματα. Για το τι να κάνετε εάν συμβεί αυτό, ανατρέξτε στις «Σημειώσεις για την εγγραφή μεγάλης διάρκειας».

Χρήση της λειτουργίας Wi-Fi

Εγκατάσταση του «PlayMemories Mobile» στο smartphone σας



Android OS

Αναζητήστε το «PlayMemories Mobile» στο Google Play και εγκαταστήστε το.



iOS

Αναζητήστε το «PlayMemories Mobile» στο App Store και εγκαταστήστε το.



Οι πληροφορίες στο αυτοκόλλητο (στο ακόλουθο διάτρητο πλαίσιο) είναι απαραίτητες για τη σύνδεση της φωτογραφικής μηχανής με smartphone. Αν δεν υπάρχει αυτοκόλλητο, ανατρέξτε στην παρεχόμενη έκδοση του εγχειριδίου οδηγιών στα αγγλικά. Αν χάσετε το αυτοκόλλητο, μπορείτε να ξαναβρείτε το αναγνωριστικό χρήστη και τον κωδικό πρόσβασής σας μέσω της ακόλουθης διαδικασίας.

- 1 Εισαγάγετε ένα φορτισμένο πακέτο μπαταριών μέσα στη φωτογραφική μηχανή.
- 2 Συνδέστε τη φωτογραφική μηχανή με έναν υπολογιστή χρησιμοποιώντας το καλώδιο micro USB (παρέχεται).
- 3 Πατήστε το κουμπί NEXT ή PREV για ενεργοποίηση.
- 4 Εμφανίστε το [Computer] → [PMHOME] → [INFO] → [WIFI_INF.TXT] στον υπολογιστή σας, έπειτα επιβεβαιώστε το αναγνωριστικό και τον κωδικό πρόσβασης.



Σημειώσεις

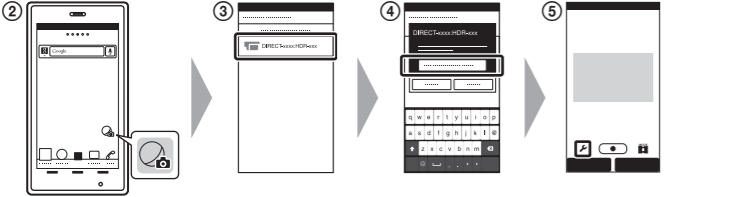
- Ενημερώστε το «PlayMemories Mobile» με την τελευταία έκδοση αν το έχετε ήδη εγκαταστήσει στο smartphone σας.
- Η λειτουργία αυτής της εφαρμογής με όλα τα smartphone και τα tablet δεν είναι διασφαλισμένη.
- Η συμβατή έκδοση ΔΣ είναι σύμφωνα με τις πληροφορίες που υπήρχαν την 1η Απριλίου 2014.
- Οι μέθοδοι χειρισμού και οι εμφανιζόμενες οθόνες για την εφαρμογή ενδέχεται να αλλάξουν χωρίς προειδοποίηση με μελλοντικές αναβαθμίσεις.
- Για περισσότερες πληροφορίες σχετικά με το «PlayMemories Mobile», ανατρέξτε στην ακόλουθη διαδικτυακή τοποθεσία. (http://www.sony.net/pmml/)

Σύνδεση

Αν δεν υπάρχει αυτοκόλλητο, ανατρέξτε στην παρεχόμενη έκδοση του εγχειριδίου οδηγιών στα αγγλικά.

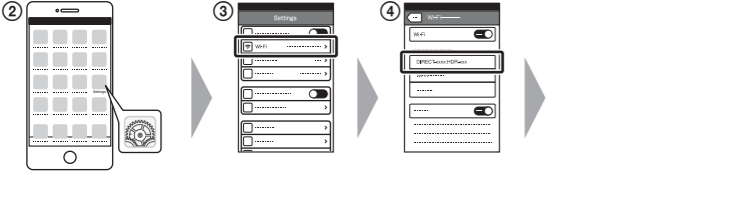
Android

- Εισαγάγετε μια κάρτα μνήμης στη φωτογραφική μηχανή, ενεργοποιήστε την και μετά επιλέξτε τη λειτουργία λήψης: [MOVIE], [PHOTO], [INTVL]
- Εκκινήστε το «PlayMemories Mobile» στο smartphone.
- Επιλέξτε το SSID όπως αναγράφεται στο αυτοκόλλητο που επισυνάπτεται σε αυτό το εγχειρίδιο.
- Εισαγάγετε τον κωδικό πρόσβασης που εμφανίζεται στο ίδιο αυτοκόλλητο. (Την πρώτη φορά μόνο.)
- Στο smartphone σας, επιλέξτε τον τρόπο λειτουργίας της φωτογραφικής μηχανής: Λειτουργία τηλεχειρισμού ή λειτουργία αντιγραφής.



iPhone

- Εισαγάγετε μια κάρτα μνήμης στη φωτογραφική μηχανή, ενεργοποιήστε την και μετά επιλέξτε τη λειτουργία λήψης: [MOVIE], [PHOTO], [INTVL]
- Ανοιξτε το [Settings] στο smartphone.
- Επιλέξτε [Wi-Fi] στο smartphone.
- Επιλέξτε το SSID όπως αναγράφεται στο αυτοκόλλητο που επισυνάπτεται σε αυτό το εγχειρίδιο.
- Εισαγάγετε τον κωδικό πρόσβασης που εμφανίζεται στο ίδιο αυτοκόλλητο. (Την πρώτη φορά μόνο.)
- Επιβεβαιώστε ότι το SSID της φωτογραφικής μηχανής εμφανίζεται στο smartphone.
- Επιστρέψτε στην αρχική οθόνη και μετά εκκινήστε το «PlayMemories Mobile».
- Στο smartphone σας, επιλέξτε τον τρόπο λειτουργίας της φωτογραφικής μηχανής: Λειτουργία τηλεχειρισμού ή λειτουργία αντιγραφής.



Άλλες

Σημειώσεις για την εγγραφή μεγάλης διάρκειας

- Αν η φωτογραφική μηχανή είναι απενεργοποιημένη, αφήστε την σβηστή για 10 λεπτά ή περισσότερο, ώστε η θερμοκρασία στο εσωτερικό της να πέσει σε ασφαλή επίπεδα.
- Σε υψηλές θερμοκρασίες περιβάλλοντος, η θερμοκρασία της φωτογραφικής μηχανής αυξάνεται γρήγορα.
- Όταν η θερμοκρασία της φωτογραφικής μηχανής αυξάνεται, η ποιότητα εικόνας μπορεί να αλλοιωθεί. Σας συνιστούμε να περιμένετε μέχρι να μειωθεί η θερμοκρασία της φωτογραφικής κάμερα πριν συνεχίσετε τη λήψη.
- Η εμφάνεια της φωτογραφικής μηχανής μπορεί να ζεσταθεί. Δεν πρόκειται για δυσλειτουργία.

Σημείωση για τη χρήση

- Όταν εμφανίζεται κάποιο μήνυμα προειδοποίησης, ολόκληρη η οθόνη αναβοσβήνει με το μήνυμα να εμφανίζεται. Για λεπτομέρειες, ανατρέξτε στο Εγχειρίδιο χρήσης (PDF).

Σχετικά με το λογισμικό

Μπορείτε να κάνετε λήψη του λογισμικού διαχείρισης εικόνας

«PlayMemories Home» από την ακόλουθη διεύθυνση URL.



www.sony.net/pm/

Σημειώσεις για τη λειτουργία ασύρματου δικτύου

- Δεν αναλαμβάνουμε καμία ευθύνη για οποιαδήποτε ζημία που οφείλεται σε μη εξουσιοδοτημένη πρόσβαση ή χρήση προορισμών που φορτώνονται στη φωτογραφική μηχανή σε περίπτωση απώλειας ή κλοπής της.

Τεχνικά χαρακτηριστικά

Φορμά σήματος:	Χρώμα NTSC, πρότυπα EIA <p>Προδιαγραφή HDTV 1080/60i, 1080/60p</p> <p>Χρώμα PAL, πρότυπα CCIR <p>Προδιαγραφή HDTV 1080/50i, 1080/50p</p></p>
Απαιτήσεις ισχύος:	Επαναφορτιζόμενες μπαταρίες 3,6 V (NP-BX1) <p>USB, 5,0 V</p>
Φόρτιση USB (Τερματικό Multi/Micro USB): DC 5,0V, 500mA/800mA <p>Πακέτο επαναφορτιζόμενων μπαταριών NP-BX1:</p>	Μέγιστη τάση φόρτισης: 4,2 V DC <p>Μέγιστο ρεύμα φόρτισης: 1,89 A</p>

Για περισσότερες λεπτομέρειες σχετικά με τα τεχνικά χαρακτηριστικά, ανατρέξτε στην ενότητα «Τεχνικά χαρακτηριστικά» στο εγχειρίδιο χρήσης (PDF).

Η σχεδίαση και τα τεχνικά χαρακτηριστικά υπόκεινται σε αλλαγές χωρίς προειδοποίηση.

Σχετικά με τα εμπορικά σήματα

- Το «Memory Stick» και το 📀 είναι εμπορικά σήματα ή σήματα κατατεθέντα της Sony Corporation.
- Οι ονομασίες HDMI και HDMI High-Definition Multimedia Interface, καθώς και το λογότυπο HDMI είναι εμπορικά σήματα ή σήματα κατατεθέντα της HDMI Licensing LLC στις Η.Π.Α και σε άλλες χώρες.
- Το Mac είναι κατοχυρωμένο εμπορικό σήμα της Apple Inc. στις Ηνωμένες Πολιτείες και σε άλλες χώρες.
- Το iOS είναι κατοχυρωμένο εμπορικό σήμα ή κατατεθén σήμα της Cisco Systems, Inc.
- Τα Android και Google Play είναι εμπορικά σήματα της Google Inc.
- Το iPhone είναι εμπορικό σήμα ή κατατεθέν σήμα της Apple Inc.
- Το Wi-Fi, το λογότυπο Wi-Fi, το Wi-Fi PROTECTED SET-UP είναι σήματα κατατεθέντα της Wi-Fi Alliance.
- Η ονομασία Adobe, το λογότυπο Adobe και η ονομασία Adobe Acrobat είναι σήματα κατατεθέντα ή εμπορικά σήματα της Adobe Systems Incorporated στις ΗΠΑ ή/και σε άλλες χώρες.
- Το λογότυπο microSDXC είναι εμπορικό σήμα της SD-3C, LLC.

Επιπλέον, ονόματα συστημάτων και προϊόντων που χρησιμοποιούνται σε αυτό το εγχειρίδιο είναι, γενικά, εμπορικά σήματα ή σήματα κατατεθέντα των αντίστοιχων προγραμματιστών ή κατασκευαστών τους. Ωστόσο τα σήματα [™] ή ® δεν χρησιμοποιούνται σε όλες τις περιπτώσεις σε αυτό το εγχειρίδιο.

ΠΡΟΕΙΔΟΠΟΙΗΣΗ

Για να μειώσετε τον κίνδυνο φωτιάς ή ηλεκτροπληξίας, 1) μην εκθέτετε τη μονάδα σε βροχή ή υγρασία. 2) μην τοποθετείτε αντικείμενα με υγρά, όπως βάζα, επάνω στη συσκευή.

Μην εκθέτετε τις μπαταρίες σε υπερβολική θερμότητα, όπως ηλιακό φως, φωτιά κ.λπ.

ΠΡΟΣΟΧΗ

Πακέτο μπαταριών

Εάν δεν το χειριστείτε σωστά, το πακέτο μπαταριών μπορεί να εκραγεί, να προκαλέσει φωτιά ή ακόμα και χημικά εγκαύματα. Τηρήστε τις ακόλουθες προφυλάξεις.

- Μην αποσυναρμολογείτε.
- Μη συνθλίβετε και μην εκθέτετε το πακέτο μπαταριών σε κραδασμούς ή έντονες πιέσεις, όπως να το χτυπάτε, να το ρίχνετε κάτω ή να πατάτε επάνω του.
- Μη βραχυκυκλώνετε και μην επιτρέπετε σε μεταλλικά αντικείμενα να έρθουν σε επαφή με τους ακροδέκτες της μπαταρίας.
- Μην εκθέτετε σε υψηλή θερμοκρασία άνω των 60 °C όπως σε άμεσο ηλιακό φως ή μέσα σε αυτοκίνητο σταθμευμένο στον ήλιο.
- Μην αποτεφρώνετε ή απορρίπτετε στη φωτιά.
- Μη μεταχειρίζεστε μπαταρίες λιθίου-iónτος που είναι κατεστραμμένες ή έχουν διαρροή.
- Φροντίστε να φορτίζετε το πακέτο μπαταριών χρησιμοποιώντας γνήσιο φορτιστή μπαταρίας Sony ή συσκευή που μπορεί να φορτίσει το πακέτο μπαταριών.
- Φυλάξτε το πακέτο μπαταριών μακριά από μικρά παιδιά.
- Διατηρήστε το πακέτο μπαταριών στεγνό.
- Να αντικαθιστάτε μόνο με το ίδιο ή ισοδύναμου τύπου πακέτο μπαταριών, που συνιστάται από τη Sony.
- Να απορρίπτετε άμεσα τα χρησιμοποιημένα πακέτα μπαταριών, όπως περιγράφεται στις οδηγίες.

Προσαρμογέας τροφοδοτικού AC

Όταν χρησιμοποιείτε τον προσαρμογέα τροφοδοτικού AC, χρησιμοποιείτε μια κοντινή πρίζα. Αποσυνδέετε τον προσαρμογέα τροφοδοτικού AC από την πρίζα αμέσως, εάν παρατηρηθεί οποιαδήποτε δυσλειτουργία κατά τη χρήση της συσκευής.

Για τους πελάτες στην Ευρώπη

Ειδοποίηση για τους πελάτες στις χώρες που εφαρμόζουν τις οδηγίες της ΕΕ

Κατασκευαστής: Sony Corporation, 1-7-1 Konan Minato-ku Tokyo, 108-0075 Ιαπωνία
Για συμμόρφωση προϊόντων της ΕΕ: Sony Deutschland GmbH, Hedelfinger Strasse 61, 70327 Stuttgart, Γερμανία

CE

Με το παρόν, η Sony Corporation δηλώνει ότι ο παρών εξοπλισμός συμμορφώνεται με τις ουσιώδεις απαιτήσεις και άλλες σχετικές διατάξεις της Οδηγίας 1999/5/ΕΚ. Για λεπτομέρειες, επισκεφθείτε την ακόλουθη διεύθυνση URL: http://www.compliance.sony.de/

Ειδοποίηση

Εάν ο στατικός ηλεκτρισμός ή ηλεκτρομαγνητισμός προκαλεί διακοπή (αστοχία) της μεταφοράς δεδομένων σε κάποιο σημείο της ροής τους, επανεκκινήστε την εφαρμογή ή αποσυνδέστε και συνδέστε ξανά το καλώδιο επικοινωνίας (USB κ.λπ.).

Αυτό το προϊόν έχει δοκιμαστεί και έχει βρεθεί συμβατό με τα όρια που προβλέπονται από τον κανονισμό περί ηλεκτρομαγνητικής συμβατότητας (EMC) σχετικά με τη χρήση καλωδίων σύνδεσης μήκους μικρότερου των 3 μέτρων.

Τα ηλεκτρομαγνητικά πεδία στις συγκεκριμένες συχνότητες μπορεί να επηρεάσουν την εικόνα και τον ήχο αυτής της μονάδας.

Απόρριψη χρησιμοποιημένων μπαταριών και χρησιμοποιημένου ηλεκτρικού και ηλεκτρονικού εξοπλισμού (ισχύει στην Ευρωπαϊκή Ένωση και σε άλλες ευρωπαϊκές χώρες με ξεχωριστά συστήματα αποκομιδής)

🗑️ Το σύμβολο αυτό επάνω στο προϊόν, τη μπαταρία ή τη συσκευασία υποδεικνύει ότι δεν πρέπει να μεταχειρίζεστε το προϊόν και τη μπαταρία ως κοινά οικιακά απορρίμματα. Σε ορισμένες μπαταρίες, το σύμβολο αυτό ενδέχεται να χρησιμοποιείται σε συνδυασμό με ένα χημικό σύμβολο. Τα χημικά σύμβολα του υδραργύρου (Hg)

ή του μολύβδου (Pb) προστίθενται εάν η μπαταρία περιέχει περισσότερο από 0,0005% υδράργυρο ή 0,004% μολύβδο. Με τη διασφάλιση της σωστής απόρριψης αυτών των προϊόντων και μπαταριών συμβάλλετε στην αποτροπή ενδεχόμενων αρνητικών επιπτώσεων προς το περιβάλλον και την ανθρώπινη υγεία, οι οποίες, σε διαφορετική περίπτωση, θα μπορούσαν να προκληθούν από ακατάλληλη διαχείριση αποβλήτων. Η ανακύκλωση υλικών συμβάλλει στην εξοικονόμηση φυσικών πόρων.

Στην περίπτωση προϊόντων τα οποία για λόγους ασφάλειας, απόδοσης ή ακεραιότητας των δεδομένων απαιτούν μόνιμη σύνδεση με μια ενσωματωμένη μπαταρία, αυτή η μπαταρία θα πρέπει να αντικαθίσταται μόνο από εξειδικευμένο προσωπικό επισκευής. Για τη διασφάλιση της σωστής μεταχείρισης της μπαταρίας και του ηλεκτρικού και ηλεκτρονικού εξοπλισμού, παραδώστε αυτά τα προϊόντα στο τέλος της ωφέλιμης διάρκειας ζωής τους στο κατάλληλο σημείο συλλογής για την ανακύκλωση ηλεκτρικού και ηλεκτρονικού εξοπλισμού. Για τις μπαταρίες άλλου τύπου, ανατρέξτε στην ενότητα σχετικά με τη διαδικασία ασφαλούς αφαίρεσης της μπαταρίας από το προϊόν. Παραδώστε τη μπαταρία στο κατάλληλο σημείο συλλογής για την ανακύκλωση μεταχειρισμένων μπαταριών. Για λεπτομερείς πληροφορίες σχετικά με την ανακύκλωση αυτού του προϊόντος ή των μπαταριών, επικοινωνήστε με τις τοπικές δημοτικές αρχές, την υπηρεσία αποκομιδής οικιακών απορριμμάτων ή το κατάστημα από το οποίο αγοράσατε το προϊόν ή την μπαταρία.