

Kiinnitettävä LCD-näyttö

Käyttöohjeet

FI



Auto-lock Accessory Shoe

Suomi

Lue tämä käyttöopas huolellisesti ennen tuotteen käyttöä ja säilytä käyttöopas tulevaa käyttöä varten.

VAROITUS

Tulipalojen ja sähköiskujen välttämiseksi älä altista yksikköä sateelle tai kosteudelle.

HUOMIO

Vaihda akku vain määrätyn tyyppiseen akkuun. Muussa tapauksessa seurauksena voi olla tulipalo tai henkilövahinkoja.

Älä altista akkuja lämmönlähteille, kuten suoralle auringonvalolle tai tulelle.

Liiallinen äänenpaine kuulokkeista voi vaurioittaa kuuloa.

**CAUTION**

RISK OF ELECTRIC SHOCK
DO NOT OPEN



CAUTION: TO REDUCE THE RISK OF ELECTRIC SHOCK,
DO NOT REMOVE COVER (OR BACK).
NO USER-SERVICEABLE PARTS INSIDE.
REFER SERVICING TO QUALIFIED SERVICE PERSONNEL.



Tämä merkki varoittaa käyttäjää tuotteen kotelon sisällä olevasta eristämättömästä vaarallisesta jännitteestä, joka saattaa olla riittävän suuri aiheuttamaan sähköiskun ihmiselle.



Tämä merkki ilmoittaa käyttäjälle tärkeistä käyttöön ja ylläpitoon (huoltoon) liittyvistä ohjeista laitteen mukana toimitetuissa asiakirjoissa.

TÄRKEITÄ TURVALLISUUSOHJEITA

- Lue nämä ohjeet.
- Säilytä nämä ohjeet.
- Noudata kaikkia varoituksia.
- Noudata kaikkia ohjeita.
- Älä käytä laitetta veden lähellä.
- Käytä puhdistuksessa vain kuivaa liinaa.
- Älä peitä mitään tuuletusaukkoja. Asenna laite valmistajan ohjeiden mukaisesti.
- Älä sijoita laitetta lämpöpatterien, lämmittimien, uunien tai muiden lämpöä tuottavien laitteiden (mukaan lukien vahvistimet) läheisyyteen.
- Älä ohita polarisoidun tai maadoitetun pistokkeen turvallisuusominaisuutta. Suuntaispistokkeessa on kaksi nastaa, joista toinen on leveämpi. Maadoitetussa pistokkeessa on kaksi nastaa ja maadoitusnasta. Näiden pistokkeiden tarkoituksena on varmistaa käyttäjän turvallisuus. Jos mukana toimitettu pistoke ei sovi käytettävään pistorasiaan, ota yhteyttä sähköasentajaan vanhentuneen pistorasian vaihtoa varten.
- Varmista, että virtajohtoa ei tallota ja että se ei joudu puristuksiin varsinkaan pistokkeen, pistorasian ja laitteen virtaliitännän kohdalta.
- Käytä vain valmistajan määrittämiä lisälaitteita ja varusteita.
- Käytä vain valmistajan ilmoittaman tai laitteen kanssa myytävän siirrettävän telineen, jalustan, kolmijalan, kiinnikkeen tai pöydän kanssa. Kun käytät kärryä, liikuta kärryn ja laitteen yhdistelmää varovasti, jotta vältty kaatumisen aiheuttamilta loukkaantumisilta.



- Irrota laite virtalähteestä ukkosmyrskyjen ajaksi ja silloin, kun laitetta ei käytetä pitkään aikaan.
- Laitteen saa huoltaa vain ammattitaitoinen huoltoliike. Huolto on tarpeen, kun laite on vahingoittunut (esimerkiksi virtajohto tai pistoke on vahingoittunut), laitteen sisään on päässyt nestettä tai vieraita esineitä, laite on altistunut sateelle tai kosteudelle, laite ei toimi normaalisti tai se on pudonnut.

Tämän laitteen on testeissä todettu olevan sähkömagneettista yhteensopivuutta koskevan EMC-direktiivin rajoitusten mukainen, kun käytössä on enintään 3 metrin pituinen liitäntäkaapeli.

Huomautus asiakkaille, jotka asuvat EU-direktiivejä soveltavissa maissa

Tämän tuotteen valmistaja on Sony Corporation, 1-7-1 Konan Minato-ku Tokio, 108-0075 Japani.

Sähkömagneettista yhteensopivuutta ja tuoteturvallisuutta koskevissa asioissa valtuutettu edustaja Sony Deutschland GmbH, Hedelfinger Strasse 61, 70327 Stuttgart, Saksa. Huoltoa ja takuuta koskevissa asioissa pyydämme ottamaan yhteyttä erillisissä huolto- ja takuuasiakirjoissa mainittuihin osoitteisiin.

Käytöstä poistettujen sähkö- ja elektroniikkalaitteiden hävittäminen (sovellettavissa Euroopan unionissa ja muissa Euroopan maissa, joissa on erilliset keräysjärjestelmät)



Tämä laitteessa tai sen pakkauksessa oleva merkki tarkoittaa, että laitetta ei saa käsitellä kotitalousjätteenä. Sen sijaan laite on toimitettava sähkö- ja elektroniikkalaitteiden kierrätyksestä huolehtivaan kierrätys- ja keräyspisteeseen. Huolehtimalla laitteen asianmukaisesta kierrätyksestä voit auttaa estämään mahdollisia ympäristö- ja terveyshaittoja, joita muuten voi aiheutua laitteen epäasianmukaisesta käsittelystä. Materiaalien kierrätys säästää luonnonvaroja. Lisätietoja tämän tuotteen kierrättämisestä saat paikalliselta ympäristöviranomaiselta, jätehuoltokeskuksesta tai liikkeestä, josta tuote on ostettu.

Sisällysluettelo

Varotoimet.....	8
Ennen käyttöä	10
Lisävarusteiden tarkistaminen.....	10
Ominaisuudet	11
Osien tunnistaminen	12
Virransyöttö.....	14
Akun asettaminen paikalleen	14
Verkkolaitteen kytkeminen	16
Kiinnittäminen kameraan.....	17
Kiinnittäminen kameraan	17
Näytön suunnan säätäminen	22
Vastavalosuojan kiinnittäminen	23
Näytön käyttäminen.....	26
Valikko ja käyttö	26
Käytettävissä olevat toiminnot.....	28
Vianmääritys	32
Tekniset tiedot	34

Varotoimet

Tietoja akusta, verkkolaitteesta ja laturista

Akku, verkkolaite ja laturi eivät sisälly toimitukseen.

Käytä yhteensopivaa akkua tai verkkolaitetta (sivut 14, 16).

Jos sinulla ei ole akkua tai verkkolaitetta, osta ne erikseen.

LCD-näytön käsitleminen

- Älä jätä LCD-näyttöä aurinkoon, sillä tämä voi vahingoittaa sitä. Ole varovainen, kun asetat laitteen ikkunan lähelle.
- Älä paina tai naarmuta LCD-näytön ruutua. Älä aseta painavaa esinettä LCD-näytön ruudun päälle. LCD-näyttö voi vääntyä.
- Jos laitetta käytetään kylmässä, näyttöön voi tulla vaakasuuntaisia viivoja tai jäännöskuva. Tämä ei ole vika. Kun näyttö lämpenee, ruutu toimii taas normaalisti.
- Jos näytössä näytetään pitkän aikaa liikkumaton kuva, kuten jaetun kuvan kehys tai aikakoodi, tai valokuva, kuva voi jäädä näyttöön ja näkyä haamukuvana.
- Näyttö ja kotelo lämpenevät käytön aikana. Tämä ei ole vika.
- Tähän laitteeseen kiinnitetty LCD-paneeli on valmistettu tarkkuustekniikalla. Siksi hyvin pieni osa kuvapisteistä voi ”jumittua” ja aina olla sammuneena (musta), palaa (punainen, vihreä tai sininen) tai vilkkua. Tämän lisäksi nestekidenäytön fyysisistä ominaisuuksista johtuen tällaisia ”jumittuneita” kuvapisteitä voi pitkäaikaisen käytön aikana ilmestyä spontaanisti. Nämä ongelmat eivät ole vikoja.

Puhdistaminen

Ennen puhdistamista

Poista akku ensin.

Kuvaruudun puhdistaminen

Kuvaruutu on käsitelty heijastuksia vähentävällä pinnalla.

Virheellinen ylläpito voi heikentää näytön suorituskykyä, joten ota seuraavat asiat huomioon:

- Pyyhi näyttö pehmeällä liinalla, kuten puhdistusliinalla tai lasinpuhdistusliinalla.
- Pinttyneet tahrat voidaan poistaa vedellä kostutetulla liinalla, kuten puhdistusliinalla tai lasinpuhdistusliinalla.
- Älä koskaan käytä liuottimia, kuten alkoholia, bensiiniä tai ohenteita, happamia, emäksisiä tai hankaavia puhdistusaineita tai kemiallista puhdistusliinaa, sillä ne vahingoittavat näytön pintaa.

Kotelon puhdistaminen

- Puhdista kotelo varovasti pehmeällä, kuivalla liinalla. Pinttyneet tahrat voidaan poistaa mietoon pesuaineliuokseen kostutetulla liinalla ja pyyhkimällä kotelo sitten pehmeällä, kuivalla liinalla.
- Alkoholi, bensiini, ohenteet tai hyönteismyrkyt voivat vahingoittaa kotelon pintaa tai poistaa kotelossa olevat merkinnät. Älä käytä tällaisia kemikaaleja.
- Jos hankaat koteloa tahraisella liinalla, kotelo voi naarmuuntua.
- Jos kotelo koskettaa kumi- tai vinyylihartsituotetta pitkän aikaa, kotelon pinta voi vahingoittua tai pintakerros voi irrota.

Hävittäminen

- Älä hävitä laitetta tavallisen jätteen mukana. Älä heitä näyttöä roskiin, joka viehdään kaatopaikalle.

Tietoja laitteesta

- Laitteen yläosa, tuuletusaukot ja metalliosat voivat kuumentua pitkäaikaisen käytön aikana. Ole varovainen, jos pitelet laitetta käytön aikana tai sen jälkeen.

Käyttäminen lentokoneessa

Noudata lentokoneen nousun ja laskun aikana laitteen käyttöä koskevia ohjeita.

Ennen käyttöä

Lue tämä käyttöopas ja kameran käyttöopas.

Tämä laite ei ole pöly-, roiske- tai vesitiivis.

Älä sijoita laitetta seuraaviin paikkoihin

Riippumatta siitä, onko laite käytössä vai säilytyksessä, älä sijoita sitä seuraaviin paikkoihin. Seurauksena voi olla toimintahäiriö.

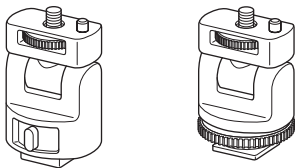
- Laitteeseen voi tulla muotovirheitä tai toimintahäiriöitä, jos se sijoitetaan suoraan auringonvaloon, kuten auton kojelaudalle tai lämmittimen lähelle.
- Paikkoihin, joissa on kovaa äärintä
- Paikkoihin, joissa on voimakas sähkömagneettinen kenttä
- Paikkoihin, joissa on paljon hiekkaa

Suojaa laitetta hiekalta ja pölyltä, jos käytät laitetta rannalla ja muilla hiekkaisilla alueilla tai paikoissa, joissa voi ilmetä pölypilviä. Muuten seurauksena voi olla toimintahäiriö.

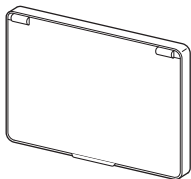
Lisävarusteiden tarkistaminen

Tarkista, että seuraavat lisävarusteet sisältyvät toimitukseen. Jos jotain puuttuu, ota yhteyttä Sony-jälleenmyyjään.

- Kenkäsovitin (automaattisesti lukittuvaa varustekenkää ja varustekenkää varten)



- Vastavalosuoja



- HDMI-kaapeli (noin 45 cm, tyyppi A ↔ tyyppi C)
- Kantolaukku
- Painettu ohjemateriaali

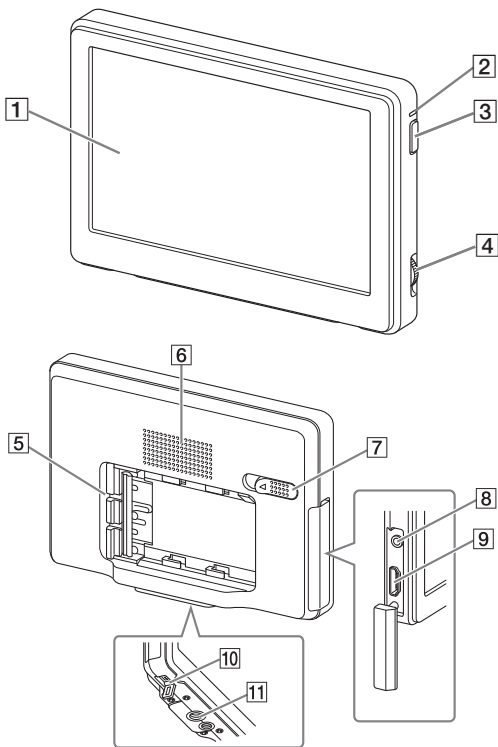
Ominaisuudet

Tämä laite on kannettava LCD-näyttö, joka soveltuu käytettäväksi HDMI-liitännällä varustetun ja suora katselutilaa tukevan digitaalisen vaihto-objektiivikameran tai digitaalisen HD-vaihto-objektiivivideokameran kanssa. Sillä voi näyttää kameran HDMI-videokuvan.

Seuraavien toimintojen ansiosta näet kuvan tavallista selkeämmin ja pystyt ottamaan entistä parempia kuvia.

- Laajakulmainen LCD-näyttö
- Hyödyllisiä toimintoja, kuten tarkennuksen tarkistus ja kuvapistekohtainen zoomaus
- Siirrettävä kenkäsovitin, joka on helppo irrottaa, kun käytössä on automaattisesti lukittuvalla varustekengällä varustettu kamera

Osien tunnistaminen



1 LCD-näyttö

2 Virran merkkivalo

Kun virta on kytketty, tämä merkkivalo palaa tai vilkkuu laitteen tilan mukaan. (Sivu 15)

3 Virtapainike

Pitämällä tätä painiketta painettuna voit kytkeä tai katkaista laitteen virran.

4 Toimintosäädin

Avaa valikon ja mahdollistaa sen käytön.

Paina säädintä vasemmalle*	Avaa valikon./Suorittaa valinnan.
Käännä säädintä	Valitsee valikkokohteen./ Muuttaa asetuksen arvoa.

* Toiminto vaihtelee laitteen tilan mukaan.

5 Akun liitäntä

6 Kaiutin

Tämä on monokaiutin, joka on tarkoitettu äänen tarkistamiseen.

7 Akun vapautusvipu

8 Kuulokeliitäntä

Voit kytkeä laitteeseen 3,5 mm:n stereomini liittimellä varustetut kuulokkeet äänen kuuntelemista varten.

• Kaiuttimista ei kuulu ääntä, kun kuulokkeet on kytketty.

9 HDMI-liitäntä (tyyppi A)

10 DC IN -liitäntä

11 Kolmijalan kiinnitys

Virransyöttö

Laite saa virtaa Sonyn ladattavasta akusta tai Sonyn verkkolaitteesta.

Akun asettaminen paikalleen

Laitteen kanssa voi käyttää seuraavia Sonyn ladattavia akkuja (lisävarusteita). Muita akkuja ei voi käyttää, sillä laite ei toimi niiden kanssa oikein.

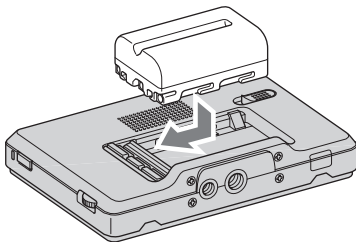
- NP-FM500H
- NP-QM71D
- NP-QM91D

Huomautus

- Kun käytät akkua NP-QM71D tai NP-QM91D, kiinnitä kamera ensin kolmijalkaan.

Työnnä akkua varovasti kuvan osoittamaan suuntaan ja sitten työntämisen aikana samalla vasemmalle.

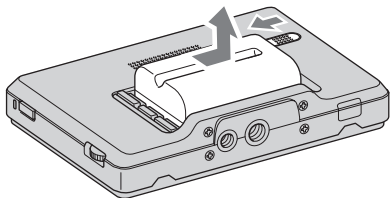
Kuulet napsahduksen, kun akku on paikallaan.



Akun poistaminen

Työnnä akkua oikealle, samalla kun työnnät akun vapautusvipua vasemmalle.

Akku irtoaa laitteesta.



⚠ Huomautus

- Varo pudottamasta akkua, kun poistat sen.

Akun jäljellä olevan latauksen tarkistaminen

Voit tarkistaa akun jäljellä olevan latauksen virran merkivalon avulla. Kun merkkivalo muuttuu punaiseksi, vaihda akku pian täyteen ladattuun akkuun.

Virran merkkivalon tila	Laitteen tila
Vihreä (palaa)	Virta on kytketty. (Toimii akkuvirralla.)
Vihreä (vilkkuu hitaasti)	Käynnistetään tai sammutetaan. (Toimii akkuvirralla.)
Valkoinen (palaa)	Virta on kytketty. (Toimii verkkolaitteella.)
Valkoinen (vilkkuu hitaasti)	Käynnistetään tai sammutetaan. (Toimii verkkolaitteella.)
Punainen (palaa)	Akun varaustaso on alhainen.
Punainen (vilkkuu nopeasti)	Akussa ei ole virtaa.
Ei pala	Virta on katkaistu.

⚠ Huomautuksia

- Älä irrota tai poista akkua tai verkkolaitetta laitteen virran kytkemisen tai katkaisemisen aikana (virran merkkivalo vilkkuu hitaasti). Seurauksena voi olla toimintahäiriö.
- Juuri ennen akun virran ehtymistä virran merkkivalo muuttuu punaiseksi ja alkaa vilkkua nopeasti. Laitteen virta katkaistaan automaattisesti noin 10 sekunnin kuluttua.

Akunkesto

(Kun laitetta käytetään jatkuvasti 25 °C:n lämpötilassa uudella akulla ja kameran ollessa kytkettynä HDMI-kaapelilla)

NP-FM500H: noin 3 tuntia

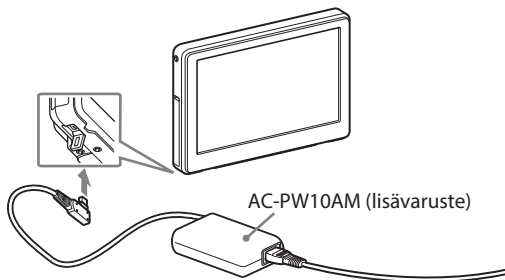
NP-QM71D: noin 5 tuntia

NP-QM91D: noin 8 tuntia

* Akunkesto voi poiketa edellä mainituista laitteen käyttötilan ja ympäristöolosuhteiden mukaan.

Verkkolaitteen kytkeminen

Laitteelle voi syöttää virtaa kodin sähköverkosta Sonyn verkkolaitteella, kuten AC-PW10AM (lisävaruste).



☞ Huomautuksia

- Laitteessa olevaa akkua ei ladata, kun laitteeseen on kytketty verkkolaite.
- Jos laitteeseen kytketään verkkolaite, kun laitteessa on akku, virtalähteenä toimiva verkkolaite priorisoidaan.

Kiinnittäminen kameraan

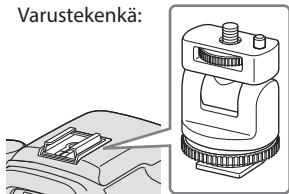
Kiinnittäminen kameraan

- 1 Valitse jokin toimitukseen kuuluvista kenkäsovittimista kameran varustekengän muodon mukaan.**

Automaattisesti lukittuva varustekengä:



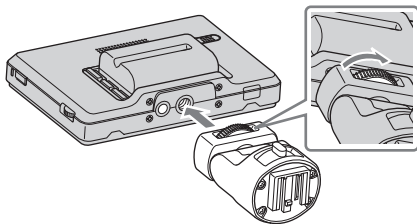
Varustekengä:



⚠ Huomautus

- Älä kiinnitä laitteeseen muuta kuin siihen tarkoitettua kenkäsovintia.

- 2 Aseta kenkäsovittimen kolmijalan ruuvi laitteen pohjassa olevaan kolmijalan kiinnitykseen.**
- 3 Lukitse kenkäsovitin paikalleen kääntämällä sen kiekkoa.**

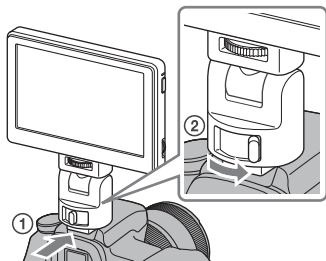


jatkuu

4 Kiinnitä (liitä) varustekenkään oikean tyyppinen kenkäsovitin kuvan osoittamalla tavalla.

Automaattisesti lukittuvaa varustekenkää käytettäessä:

- ① Aseta kenkäsovittimen jalka kuvan osoittamassa suunnassa kokonaan automaattisesti lukittuvaan varustekenkään.
- ② Kiinnitä kenkäsovitin kunnolla kameraan painamalla kenkäsovittimessa oleva lukitusvipu oikealle alas.

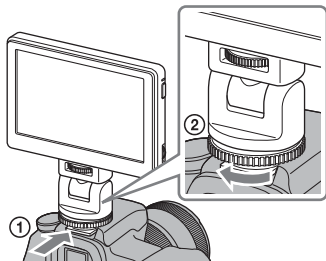


⚠ Huomautus

- Aseta kenkäsovitin kokonaan paikalleen niin, että se napsahtaa.

Varustekenkää käytettäessä:

- ① Aseta kenkäsovittimen jalka kuvan osoittamassa suunnassa kokonaan varustekenkään.
- ② Kierrä kenkäsovittimen kiekko kokonaan vasemmalle, jotta kenkäsovitin kiinnittyy kunnolla kameraan.



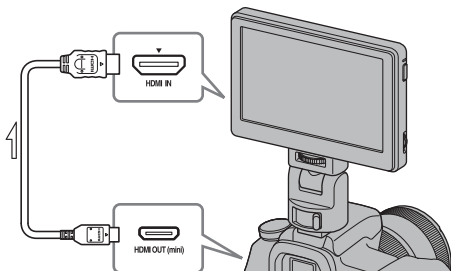
⚡ Huomautus

- Kun kiinnität kenkäsovittimen kameraan, jossa on varustekenkä, lue myös kameran käyttöohjeet.

🔊 Huomautuksia

- Jos käytät kameraa, jossa on sisäänrakennettu ponnahdussalama, ota seuraavat asiat huomioon:
 - Sulje aina kameran sisäänrakennettu salama. Jos kamerassa on sisäänrakennettu automaattinen salamatoiminto, poista se käytöstä.
 - Irrota laite kamerasta ennen salaman käyttöä.
- Varmista ennen käyttöä, että laite on kiinnitetty kunnolla kameraan, jotta se ei pääse putoamaan kuvauksen aikana.

5 Liitä laite kameraan mukana toimitetulla HDMI-kaapelilla.



💡 Vihje

- Jos kaapeli ei ole tarpeeksi pitkä, käytä Sonyn tyyppin A ja tyyppin C HDMI-kaapelia (lisävaruste).

6 Kytke kameraan ja tähän laitteeseen virta.

Voit kytkeä laitteen virran pitämällä virtapainiketta painettuna.

Kameran etsimen kuva näkyy laitteen LCD-näytössä. Jos kamerassa on HDMI-lähtöasetustoiminto, määritä sen asetukseksi AUTO tai 16:9.

⚡ Huomautus

Kun laite liitetään kameraan HDMI-kaapelilla, kamerassa voi ilmetä jokin seuraavista ongelmista.

- Kameran LCD-näyttöön ei ilmesty kuvaa.
- Kamera siirtyy toistotilaan. (Varmista ennen kuvien ottamista, että kamera on kuvaustilassa.)

💡 Vihje

- Seuraavissa tilanteissa laitteen taustavalo sammuu jonkin ajan kuluttua.
 - Kamerasta ei lähde HDMI-signaalia.
 - HDMI-kaapeli on irronnut.
- Suorita seuraavat toimet, niin taustavalo syttyy uudelleen.
- Paina laitteen toimintosäädintä.
 - Käytä kameraa, jotta siitä lähtee HDMI-signaali.
 - Liitä HDMI-kaapeli uudelleen ja kytke kameraan virta.

Irrottaminen kamerasta

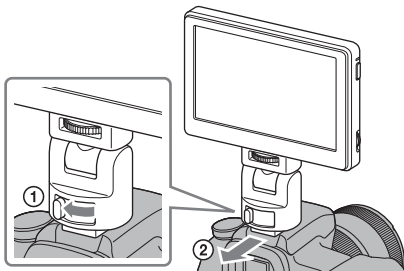
Irrota HDMI-kaapeli ja sitten laite alla kuvatulla tavalla.

⚡ Huomautus

- **Kun irrotat laitteen, varo pudottamasta sitä tai kameraa. Suosittelemme, että kiinnität kameran kolmijalkaan ennen laitteen irrottamista.**

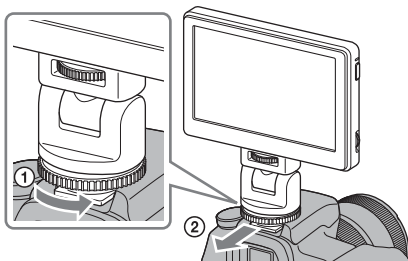
Automaattisesti lukittuvaa varustekenkää käytettäessä:

- ① Vapauta lukitus painamalla kenkäsovittimessa oleva lukitusvipu vasemmalle alas.
- ② Pidä lukitusvipua painettuna vasemmalle ja työnnä kenkäsovitinta itseäsi kohti.



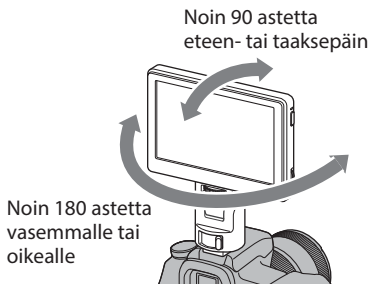
Varustekenkää käytettäessä:

- ① Vapauta lukitus kiertämällä kenkäsovittimen kiekko kokonaan oikealle.
- ② Varmista, että lukitus on vapautettu, ennen kuin työntät kenkäsovittinta itseäsi kohti.



Näytön suunnan säätäminen

Kenkäsovittimen panorointi- ja kallistustoiminnon avulla voit siirtää laitteen näyttöä mihin tahansa suuntaan.



💡 Vihje

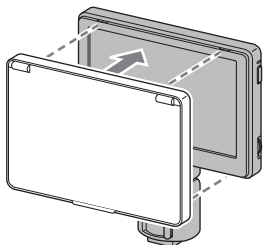
- Kenkäsovittimen siirrettävä alue on noin 90 astetta eteen- tai taaksepäin ja noin 180 astetta vasemmalle tai oikealle.

🔔 Huomautuksia

- **Joidenkin akkujen ja kameroiden tapauksessa laite voi häiritä sisäänrakennetun salaman toimintaa. Älä panoroi tai kallista laitetta voimakkaasti.**
- **Ole varovainen, kun vedät HDMI-kaapelia, jotta se ei pääse venymään tai jää liikkuvien osien väliin.**

Vastavalosuoja kiinnittäminen

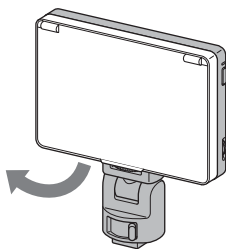
Kohdista vastavalosuojaan kehyksessä olevat kiinnikkeet laitteen ulkokehyksessä oleviin reikiin ja kiinnitä vastavalosuoja kuvan osoittamalla tavalla.



Kiinnitä ensin paneelin yläosa ja paina sitten paneelin alaosa paikalleen.

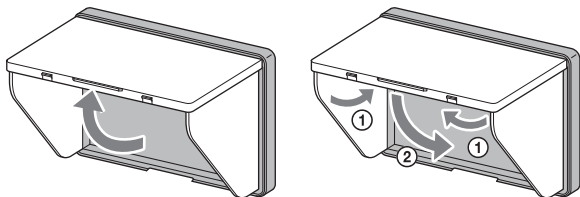
Vastavalosuoja irrottaminen

Irrota vastavalosuoja vetämällä vastavalosuoja kehyksen alaosaa itseäsi kohti.



Vastavalosuojan avaaminen ja sulkeminen

Voit avata ja sulkea vastavalosuojan kuvan osoittamalla tavalla.

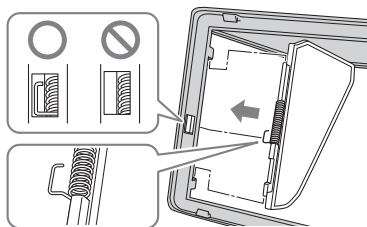


Jos vastavalosuojan paneelit irtoavat kehyksestä

Jos vastavalosuojan ylä- tai sivupaneeleja painetaan voimakkaasti, paneelit voivat irrota kehyksestä, jotta ne eivät pääse rikkoutumaan. Voit kiinnittää ne tällöin takaisin paikoilleen kuvan osoittamalla tavalla.

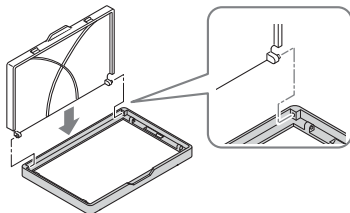
Sivupaneelit

Paina jousen ulkoneva pää kehyksen sivulla olevaan keskiuraan ja aseta sivupaneelin ulkonemat kehyksen sivulla oleviin ylä- ja alauriin.



Yläpaneeli

Aseta yläpaneelin ulkonema kehyksen yläosassa olevaan uraan.



⚠ Huomautus

- Sivupaneelit avautuvat vain silloin, jos jousen ulkoneva pää asetetaan uraan oikein. Jos paneelit eivät avaudu, kiinnitä jousi uudelleen niin, että sen ulkoneva pää on urassa.

Näytön käyttäminen

Valikko ja käyttö

Laitteella asetettavissa olevat toiminnot näkyvät näytön oikealla puolella olevassa valikossa kuvakkeina.

💡 Vihje

- Laitteen LCD-paneelin kuvasuhde on 15:9, joten kuvasuhteeltaan 16:9, 4:3 tai 3:2 olevien elokuvien ylä- ja alapuolella tai niiden kummallakin puolella voi näkyä mustat palkit.

16:9



3:2



1 Paina toimintosäädintä.

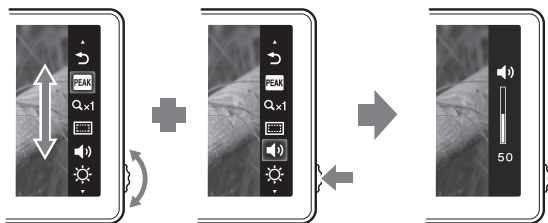
Valikko ilmestyy näytön oikealle puolelle.



2 Aseta kohdistin käytettävän toiminnon kuvakkeen kohdalle kääntämällä toimintosäädintä.

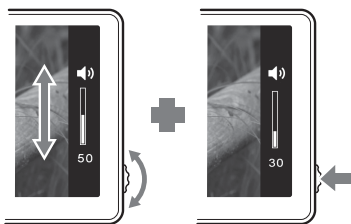
3 Vahvasta valinta painamalla säädintä.

Valitun toiminnon määrittysikkuna tulee näyttöön.



4 Valitse määrittystiedot kääntämällä toimintosäädintä ja vahvasta valinta painamalla säädintä vasemmalle.

Asetus tallennetaan ja määrittysikkuna suljetaan.



Vihjeitä

- Voit ottaa tarkennuksen tarkistustoiminnon käyttöön valitsemalla tarkennuksen tarkistuskuvaan ja vahvistamalla valinnan. Kun tarkennuksen tarkistustoiminto on käytössä, valikko ei näy. Voit poistaa toiminnon käytöstä painamalla toimintosäädintä vasemmalle.
- Valikko ja määrittysikkuna suljetaan automaattisesti seuraavissa tapauksissa:
 - kun säädintä ei kosketeta noin minuuttiin
 - kun määrittystoiminto on suoritettu loppuun.

Käytettävissä olevat toiminnot

Voit määrittää laitteella seuraavat toiminnot.

Kuvake	Toiminnon nimi	Määrittystiedot
	Tarkennuksen tarkistus	Näyttää kuvan tarkennetun osan värillisenä. (Sivu 30)
	Kuvapistesuurennus (kuvapiste kuvapisteeltä)	Näyttää kuvan kameran lähtötarkkuudella. (Jos kuvatarkkuus on vähintään 800 x 480 kuvapistettä, laite zoomaa kuvan keskelle.) (Sivu 30)
	Television näyttöalue (merkintänäyttö)	Näyttää kuva-alueella ruudukon, joka toimii LCD-näytössä näkyvällä alueella tukena. (Sivu 31)
	Äänenvoimakkuus	Säätää äänenvoimakkuutta. Asetukset: 0 (pieni) - 100 (suuri) Oletus: 30
	Kirkkaus	Säätää näytettyjen kuvien kirkkautta. Asetukset: 0 (tumma) - 100 (kirkas) Oletus: 50
	Kontrasti	Säätää näytettyjen kuvien kontrastia. Asetukset: 0 (pehmeä) - 100 (terävä) Oletus: 50
	Värisävy (vaihe)	Säätää näytettyjen kuvien värisävyä. Asetukset: 0 (vihreä) - 100 (violetti) Oletus: 50
	Taustavalo	Säätää näytön taustavalon kirkkautta. Asetukset: 0 (tumma) - 5 (kirkas) Oletus: 5
	Värilämpötila	Valitsee näytön värilämpötilan ja säätää näytön valkotasapainoa. Asetukset: 9300K, 7200K, 6500K Oletus: 6500K
	Lopeta	Sulkee valikon.

Huomautus

- **Valikko ei näy, kun tarkennuksen tarkistustoiminto on käytössä.**
Kun määrität muita toimintoja, määritä ne ennen tarkennuksen tarkistuksen ottamista käyttöön.

Vihje

- Laitteen asetustoiminnot vaikuttavat vain LCD-näytössä näkyvään kuvaan.
Nämä eivät vaikuta todellisuudessa tallennettuun kuvaan.

Tehdasasetusten palauttaminen

1 Katkaise laitteen virta.

2 Kytke laitteen virta pitämällä samalla toimintosäädintä painettuna.

3 Paina toimintosäädintä ja virtapainiketta yli 5 sekunnin ajan.

4 Vapauta toimintosäädin ja virtapainike.

Laitteen oletusasetukset palautetaan.

Tarkennuksen tarkistus

Tämä toiminto näyttää koko kuvan mustavalkoisena ja tarkennetut kohdat värillisinä. Tämä helpottaa kuvan tarkennettujen osien tarkistamista kuvaolosuhteisiin katsomatta.



🔊 Huomautus

- Kameran valikkonäytössä voi laitteen teknisistä ominaisuuksista riippuen olla värejä. Tämä ei ole vika.

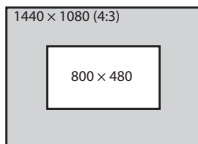
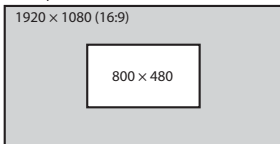
💡 Vihje

- Kun tarkennuksen tarkistustoiminto on käytössä, LCD-näytössä olevasta kuvasta tarkistetaan vain tarkennus. Tarkennuksen tarkistustoiminto ei vaikuta todellisuudessa tallennettuun kuvaan.

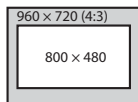
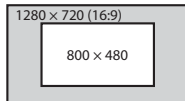
Kuvapistesuurennus (kuvapiste kuvapisteeltä)

Tämä toiminto suurentaa kuvan keskiosan (800 x 480 kuvapistettä) näyttämällä sen laitteen LCD-näytössä kuvapiste kuvapisteeltä. Mitä suurempi kameran kuvatarkkuus on, sitä pienempi on suurennettava alue.

○1080i/1080p



○720p



🔊 Huomautus

- **Zoomausvaikutusta ei ole, jos kuvatarkkuus on LCD-näytön tarkkuutta (800 x 480 kuvapistettä) pienempi.**

Television näyttöalue (merkintänäyttö)

Tämä toiminto näyttää kuva-alueella ruudukon, joka toimii kuva-alueella summittaisena tukena. Ruudukoita on kaksi, ne peittävät 80 % tai 90 % kuva-alasta. Voi valita niistä kumman tahansa television toisto-olosuhteiden mukaan. (Asetukset: 80 % (16:9), 90 % (16:9), 80 % (4:3), 90 % (4:3))

16:9



4:3



(Ulompi merkintä on 90 % ja sisempi merkintä on 80 %.)


💡 Vihje

- Laitteen LCD-näytössä näkyvää ruudukkoa ei tallenneta.

Vianmääritys

Suorita ennen huoltopyynnön esittämistä vielä yksi tarkistus. Jos laite ei tämänkään jälkeen toimi oikein, ota yhteyttä Sony-jälleenmyyjään.

Ongelma	Syy/ratkaisu
Akkua ei voi poistaa	<ul style="list-style-type: none">• Akun lukitusta ei ole vapautettu. → Irrota akku työntämällä akun vapautusvipua vasemmalle. (Sivu 15)
Laite ei saa virtaa	<ul style="list-style-type: none">• Akun varaus on ehtynyt. → Vaihda akku. (Sivu 14)• Verkkolaite (lisävaruste) on irronnut. Liitä se kunnolla uudelleen. (Sivu 16)
Laitetta ei voi liittää kameraan	<ul style="list-style-type: none">• Käytät väärän tyyppistä kenkäsovitinta. → Tarkista kamerakengän tyyppi ja käytä oikeaa kenkäsovitinta. (Sivu 17)
Laitteen LCD-näyttöön ei ilmesty kuvaa	<ul style="list-style-type: none">• Kamera on virransäästötilassa. → Voit poistua virransäästötilasta suorittamalla kameralla jonkin toiminnon, esimerkiksi painamalla laukaisimen puoliväliin.• HDMI-kaapeli on irronnut → Liitä se kunnolla uudelleen. (Sivu 19)• Otettavaa kuvaa ei ehkä näytetä laitteessa, kun käytössä on kamera, jossa ei ole suorakatselutoimintoa. Lisätietoja saat kameran käyttöoppaasta.
Kameran näyttöön ei ilmesty kuvaa	<ul style="list-style-type: none">• Joitakin kameroita käytettäessä kuva ilmestyy ehkä vain laitteen näyttöön, kun kamera liitetään laitteeseen HDMI-kaapelilla. Lisätietoja saat kameran käyttöoppaasta.

Ongelma	Syy/ratkaisu
Ääntä ei kuulu	<ul style="list-style-type: none"> • Kuulokkeita ei ole liitetty. → Kun kuulokkeet on liitetty, laitteen kaiuttimella ei toisteta ääntä. • Varmista, että laitteen äänenvoimakkuudeksi ei ole asetettu 0. (Sivu 28) • Varmista, että laitteen ääniasetuksiksi ei ole asetettu OFF. • Jotkin kamerat eivät toista ääntä. • Lisätietoja saat kameran käyttöoppaasta.
Ei voi tallentaa	<ul style="list-style-type: none"> • Jotkin kamerat voivat siirtyä toistotilaan, kun ne liitetään tähän laitteeseen. Siirrä kamera ennen kuvien ottamista kuvaustilaan.
Näyttö näkyy huonosti	<ul style="list-style-type: none"> • Käytä vastavalosuojaa auringonvalon estämiseksi. (Sivu 23) • Jos näyttö on pimeä, säädä näytön kirkkautta laitteen valikossa olevalla  (taustavalo)-toiminnolla. (Sivu 28)
Näytössä näkyy mustia palkkeja	<ul style="list-style-type: none"> • Laitteen LCD-paneelin kuvasuhde on 15:9, joten joissakin kuvissa voi olla mustia palkkeja. (Sivu 26)

Tekniset tiedot

Kuvaominaisuudet

LCD-paneeli	TFT Normally Black
Kuvakoko	5 tyyppiä
Katselukulma	90°/90°
Tehollinen kuvakoko (l × k)	Noin 108 mm × 64,8 mm
Tarkkuus	800 × 480 kuvapistettä
Kuvasuhde	15:9

Tulo/lähtö

Tulo

HDMI-tuloliitäntä	HDMI (tyyppi A) (1)
DC IN -liitäntä	DC 7,6 V

Lähtö

Sisäänrakennettu kaiutinlähtö	Noin 0,5 W, mono
Kuulokelähtöliitäntä	ø 3,5 mm:n stereominiliitäntä (1)

Yleistä

Virta	DC 7,2 V, Sonyn M-sarjan akku DC 7,6 V AC-PW10AM
Virrankulutus	Noin 5 W
Mitat (l/k/s)	Noin 129 mm × 88,5 mm × 20 mm (ilman ulkonevia osia)
Paino	Noin 250 g (vain pääyksikkö)
Käyttölämpötila	Noin 0–40 °C
Varastointilämpötila	Noin -20–+60 °C
Vakiovarusteet	Kenkäsovitin (2), HDMI-kaapeli (tyyppi A ↔ tyyppi C) (1), vastavalosuoja (1), kantolaukku (1), painettu ohjemateriaali

Käytettävissä olevat signaalimuodot

Laite tukee seuraavia signaalimuotoja.

Järjestelmä	Viivoja yhteensä	Aktiivisia viivoja	Kuvataajuus	Skannaus	Kuva-suhde
575/50I (PAL)	625	575	25	2:1 lomitettu	16:9/4:3
480/60I (NTSC)	525	483	30	2:1 lomitettu	16:9/4:3
576/50P	625	576	50	Progressiivinen	16:9/4:3
480/60P	525	483	60	Progressiivinen	16:9/4:3
640x480/60P	525	480	60	Progressiivinen	4:3
1080/50I	1125	1080	25	2:1 lomitettu	16:9
1080/60I	1125	1080	30	2:1 lomitettu	16:9
720/50P	750	720	50	Progressiivinen	16:9
720/60P	750	720	60	Progressiivinen	16:9
1080/50P	1125	1080	50	Progressiivinen	16:9
1080/60P	1125	1080	60	Progressiivinen	16:9

Muotoilu ja tekniset tiedot voivat muuttua ilman erillistä ilmoitusta.

Tavaramerkit

- **α** on Sony Corporationin tavaramerkki.
- HDMI, HDMI-logo ja High-Definition Multimedia Interface ovat HDMI Licensing LLC:n tavaramerkkejä tai rekisteröityjä tavaramerkkejä.

<http://www.sony.net/>

© 2011 Sony Corporation



4279123130