

SONY

Посібник користувача

Персональний комп'ютер
Серія VGX-TP



Зміст

Перед використанням	5
Примітка	6
Документація	7
Початок роботи	11
Розміщення елементів керування та портів	12
Інформація про світлові індикатори	17
Настроювання комп'ютера	18
Безпечне вимикання комп'ютера	29
Використання комп'ютера VAIO	30
Використання клавіатури	31
Використання сенсорної панелі	35
Використання оптичного дисководу	36
Використання функцій телевізора	47
Використання носія Memory Stick	60
Використання інших карток пам'яті	66
Використання Інтернету	70
Використання безпроводової мережі (WLAN)	71

Використання периферійних пристроїв	82
Вибір режимів дисплея	83
Використання функції підключення кількох моніторів	84
Підключення пристрою USB (універсальної послідовної шини)	86
Підключення принтера	89
Підключення пристрою i.LINK	90
Підключення до мережі (локальної мережі)	92
Настроювання комп'ютера VAIO	94
Настроювання пароля	95
Настроювання комп'ютера за допомогою VAIO Control Center	98
Використання режиму економії енергії	99
Оновлення комп'ютера VAIO	102
Додавання та видалення пам'яті	103
Заходи безпеки	110
Користування джерелом живлення	111
Поводження з комп'ютером	112
Поводження з дискетами	115
Поводження з дисками	116
Використання навушників	117
Поводження з носієм Memory Stick	118
Поводження з жорстким диском	119
Оновлення комп'ютера	120

Виправлення неполадок	121
Комп'ютер.....	122
Безпека системи	130
Мережа	131
Оптичні диски.....	134
Дисплей.....	138
Друк.....	141
Мікрофон	142
Динаміки	143
Клавіатура	145
Сенсорна панель.....	146
Дискети	147
Аудіо/відео.....	148
Носій Memory Stick	151
Периферійні пристрої	153
Параметри підтримки	154
Інформація щодо підтримки Sony	154
Електронна підтримка.....	155
Товарні знаки	157

Перед використанням

Вітаємо з придбанням цього комп'ютера Sony VAIO® і ласкаво просимо до цього екранного посібника користувача. Компанія Sony поєднала досвід та передові технології аудіо, відео, комп'ютерної техніки та комунікацій для створення найсучаснішого комп'ютера.

! За зовнішнім виглядом комп'ютер, зображений у цьому посібнику, може незначною мірою відрізнятися від вашого комп'ютера.

Примітка

© 2008 Sony Corporation. Усі права захищено.

Цей посібник та описане в ньому програмне забезпечення не можуть бути у повному обсязі або частково відтворені, перекладені або зменшені до будь-якої машинно-зчитуваної форми без попередньої письмової згоди.

Sony Corporation не надає жодної гарантії стосовно цього посібника, програмного забезпечення або іншої інформації, що міститься у цьому документі, і цим твердженням чітко відмовляється від будь-яких гарантій, що мають на увазі, а також заяв стосовно товарного стану або відповідності певній меті, які стосуються цього посібника, програмного забезпечення або іншої подібної інформації. За жодних обставин Sony Corporation не несе відповідальності за будь-які випадкові, побічні або фактичні збитки, зумовлені правопорушенням, контрактом або іншим чинником, що виникають через або пов'язані з цим посібником, програмним забезпеченням або іншою інформацією, що міститься у цьому документі, або з використанням вищевказаного.

У цьому посібнику знаки TM або ® не вказуються.

Sony Corporation залишає за собою право будь-коли вносити будь-які зміни у цей посібник або в інформацію, що в ньому міститься, без оповіщення. Програмне забезпечення, описане у цьому документі, підлягає умовам окремої ліцензійної угоди.

Документація

Документація містить друковану інформацію та посібники користувача, які можна прочитати на вашому комп'ютері VAIO.

Друкована документація

- ❑ **Короткий посібник з початку експлуатації.** Описує дії, які потрібно виконати в період між розпакуванням і запуском комп'ютера VAIO.
- ❑ **Посібник з виправлення несправностей та відновлення.** Містить пояснення щодо того, як усунути загальні проблеми та несправності в комп'ютері, створити резервну копію даних і відновити комп'ютерну систему, а також як знайти інформацію щодо підтримки.
- ❑ **Правила, Гарантія, Ліцензійна угода для кінцевого користувача та Служба підтримки.** Містять умови гарантії Sony, правила безпеки, правила експлуатації модема, правила експлуатації безпроводової локальної мережі, правила експлуатації безпроводової мережі WAN, правила експлуатації Bluetooth, ліцензійну угоду на програмне забезпечення для кінцевого користувача та інформацію про службу підтримки компанії Sony.

Недрукована документація

- ❑ **Посібник користувача** (цей посібник). Містить опис функцій комп'ютера. Також він містить інформацію стосовно програмного забезпечення, що постачається з комп'ютером, та інформацію щодо вирішення поширених проблем. **Посібник користувача** наданий у форматі PDF, що дозволяє легко його переглядати та роздруковувати.

Для перегляду посібника на екрані:

- 1 Двічі натисніть піктограму **VAIO User Guide** на робочому столі.
- 2 Відкрийте папку, що відповідає вашій мові.
- 3 Виберіть посібник, який потрібно прочитати.



До посібників користувача можна перейти вручну, увійшовши до **Комп'ютер > VAIO (C:) (ваш диск C) > Documentation > Documentation** і відкривши папку для своєї мови.

Щоб перейти до веб-сайтів, описаних у цьому посібнику, натисніть на відповідному посиланні URL, що починається з <http://>, потрібно щоб комп'ютер був підключений до Інтернету.

- ❑ **Технічні характеристики**. Технічні характеристики в Інтернеті, що містять опис апаратної та програмної конфігурації вашого комп'ютера VAIO.

Для перегляду технічних характеристик в онлайні:

- 1 Підключіться до Інтернету.
- 2 Перейдіть на веб-сайт підтримки користувачів Sony за адресою <http://www.vaio-link.com>.



У комплекті має бути окремий диск з документацією до пов'язаних аксесуарів.

My Club VAIO

На порталі **My Club VAIO** можна знайти такі розділи:

Accessories

Бажаєте розширити можливості свого комп'ютера? Натисніть цю піктограму, щоб переглянути сумісні аксесуари.

Software

Маєте творчий настрій? Натисніть цю піктограму, щоб оглянути своє програмне забезпечення та дізнатися про можливості оновлення.

Wallpapers

Натисніть цю піктограму, щоб отримати доступ до найпопулярніших фонових рисунків Sony та Club VAIO.

Links

Натисніть цю піктограму, щоб отримати доступ до найпопулярніших веб-сайтів Sony та Club VAIO.

Довідка та підтримка Windows

Довідка та підтримка Windows – це всеосяжний ресурс, що містить практичні поради, навчальні матеріали та демонстраційні ролики, які спрощують процес навчання роботі з комп'ютером.

Можна користуватися функцією пошуку, покажчиком або змістом для перегляду ресурсів довідки Windows, включаючи ті, що розміщені в Інтернеті.

Щоб отримати доступ до функції **Довідка та підтримка Windows**, натисніть **Пуск**  і виберіть **Довідка та підтримка**. Існує інший спосіб переходу до **Довідка та підтримка Windows** утримуючи клавішу Microsoft Windows, натисніть клавішу **F1**.

Інші джерела

- ❑ Для отримання докладної інформації стосовно функцій та усунення несправностей зверніться до файлів довідки використовуваного програмного забезпечення.
- ❑ Завітайте на сайт <http://www.club-vaio.com>, щоб знайти онлайніві навчальні матеріали для улюбленого програмного забезпечення VAIO.

Початок роботи

У цьому розділі описано, як почати роботу з комп'ютером VAIO.

- ❑ Розміщення елементів керування та портів (стор. 12)
- ❑ Інформація про світлові індикатори (стор. 17)
- ❑ Налаштування комп'ютера (стор. 18)
- ❑ Безпечне вимикання комп'ютера (стор. 29)

Розміщення елементів керування та портів

Витратьте трохи часу на вивчення елементів керування та портів, зображених на наступних сторінках.

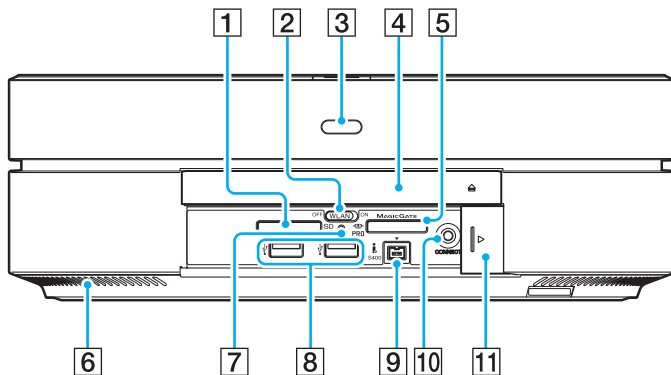
! Зовнішній вигляд комп'ютера може відрізнятися від зображень на ілюстраціях у даному посібнику через різницю у технічних характеристиках. Він може відрізнятися також в залежності від країни і регіону.

Вид зверху



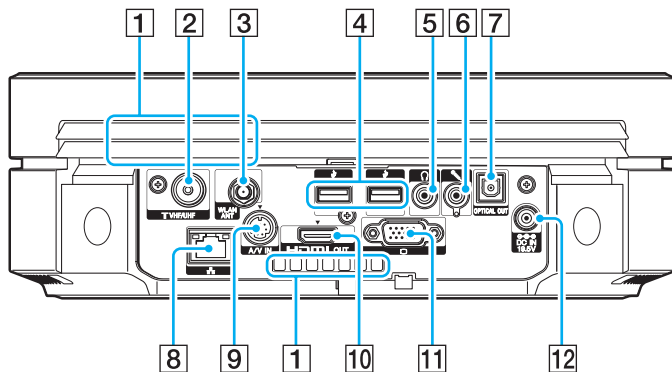
- 1 Індикатор жорсткого диска/дисководу оптичних дисків (стор. 17)
- 2 Кнопка живлення/Індикатор живлення (стор. 17)
- 3 Індикатор безпроводової локальної мережі **WLAN** (стор. 17)

Вигляд спереду



- 1 Гніздо картки пам'яті **SD** (стор. 66)
 - 2 Перемикач безпроводової локальної мережі **WLAN** (стор. 71)
 - 3 Дистанційне керування
При використанні функцій дистанційного керування направте пульт дистанційного керування на цей датчик.
 - 4 Оптичний дисковод (стор. 36)
 - 5 Гніздо Memory Stick^{*1} (стор. 60)
 - 6 Вентиляційний отвір
 - 7 Індикатор доступу до картки (стор. 17)
 - 8 Порт швидкісного USB (USB 2.0)^{*2} (стор. 86)
 - 9 Порт i.LINK (IEEE 1394) S400 (стор. 90)
 - 10 Кнопка **CONNECT** (стор. 26)
 - 11 Кришка передньої панелі
Щоб відкрити кришку передньої панелі, натисніть пальцем на лівий край кришки та зсуньте її наполовину вправо. Кришку буде автоматично втягнуто під панель. Щоб закрити кришку, зсуньте її наполовину вліво. Кришка ковзне далі на своє місце та закриється.
- ^{*1} Комп'ютер підтримує картки пам'яті Memory Stick як стандартного розміру, так і розміру Duo.
- ^{*2} Підтримує високі, повні та низькі швидкості.

Вигляд ззаду

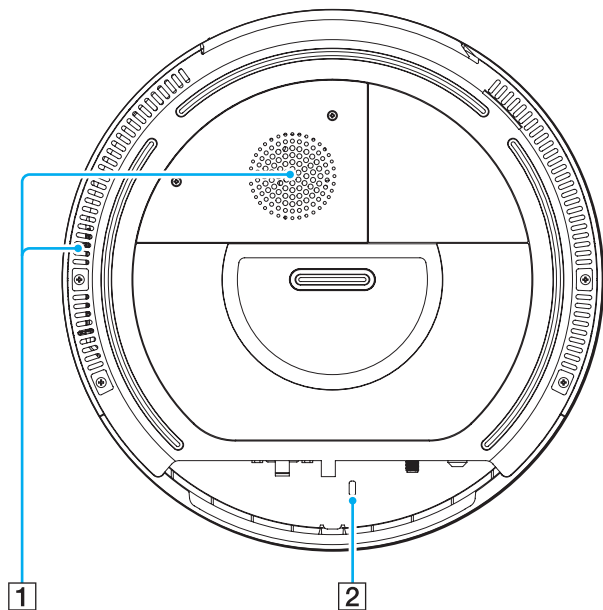


! Місце навколо вентиляційного отвору (1) стає дуже гарячим, коли комп'ютер увімкнений. Слід зачекати, поки комп'ютер охолоне, перш ніж торкатися його.

- 1** Вентиляційні отвори
- 2** Вхідний порт **VHF/UHF** (стор. 47)
- 3** Порт **WLAN ANT** (стор. 75)
- 4** Порти швидкісного USB (USB 2.0)* (стор. 86)
- 5** Гніздо навушників
Застосовується для підключення зовнішніх навушників.
- 6** Гніздо мікрофона
Підключення зовнішнього мікрофона.
- 7** Порт **OPTICAL OUT**
(Вихідна частота дискретизації: 44,1 кГц/48,0 кГц/96,0 кГц)
Підключення пристрою S/PDIF, наприклад, цифрових навушників або підсилювача AV.
- 8** Порт мережі (Ethernet) (стор. 92)
- 9** Порт **AV IN**
Застосовується для підключення зовнішнього пристрою, наприклад, відеомагнітофона.
- 10** Порт **HDMI OUT** (стор. 19)
- 11** Порт монітора (VGA) (стор. 21)
- 12** Порт **DC IN** (стор. 22)

* Підтримує високі, повні та низькі швидкості.

Вигляд знизу

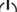



1 Вентиляційні отвори

2 Гніздо безпеки

Інформація про світлові індикатори

Комп'ютер обладнаний вказаними нижче світловими індикаторами.

Індикатор	Функції
Живлення 	Поведінка індикатора змінюється залежно від стану комп'ютера: Світиться зеленим кольором: комп'ютер увімкнено. Світиться оранжевим кольором: комп'ютер перебуває в режимі сну. Не світиться: комп'ютер вимкнено.
Доступ до носія	Світиться під час зчитування даних з картки пам'яті, а також під час запису даних на неї. (Не переходьте у сплячий режим та не вимикайте комп'ютер, коли цей індикатор увімкнений.) Коли цей індикатор вимкнено, картка пам'яті не використовується.
Жорсткий диск/дискковод оптичних дисків 	Світиться, коли дані зчитуються або записуються на жорсткий диск чи оптичний диск. Не переходьте в сплячий режим та не вимикайте комп'ютер, коли цей індикатор увімкнений.
Безпроводова локальна мережа	Світиться, коли активна функція безпроводового зв'язку.

Настроювання комп'ютера

Підключення дисплея

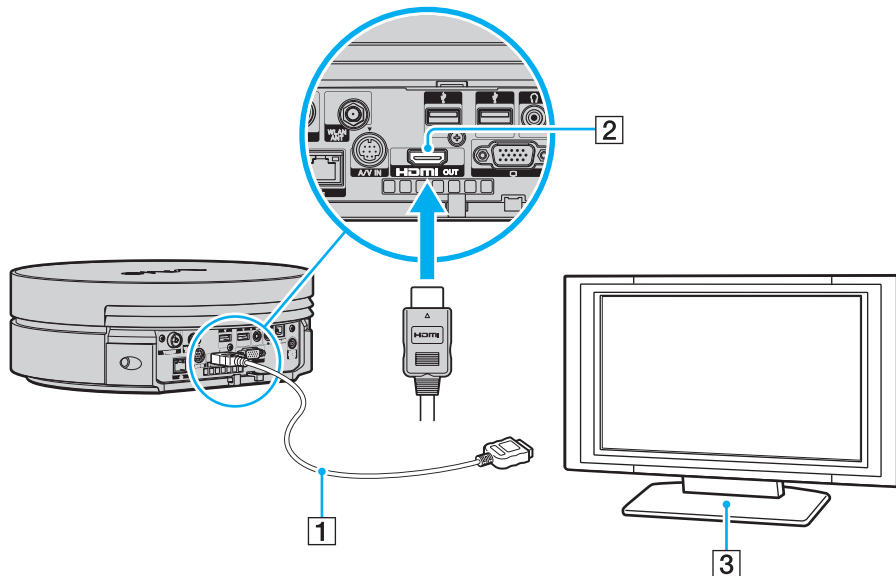
Підключіть дисплей (не постачається) до комп'ютера. При підключенні див. також посібник, наданий із дисплеєм.



Підключіть шнур живлення до дисплея, приєднавши всі інші кабелі.

Щоб підключити дисплей (HDMI-сумісний телевізор)

- 1 Підключіть один кінець шнура HDMI (у комплекті) (1) до порту **HDMI OUT** (2) на комп'ютері.
- 2 Підключіть інший кінець до телевізора (3).





Для отримання додаткових відомостей про встановлення та використання зверніться до посібника, який постачався з телевізором.

Якщо телевізор обладнаний портом DVI-D, можна використати для підключення кабель HDMI та адаптер перетворення сигналів HDMI на DVI-D (у комплекті). Проте, щоб використати їх для з'єднання, також потрібен аудіокабель (не постачається), оскільки порт DVI-D не передбачає передачу сигналу звуку.

Якщо телевізор оснащений як портом HDMI, так і портом DVI-D, рекомендується використовувати порт HDMI.

Кабель HDMI передає сигнали як аудіо так і відео.



При використанні драйверів пристроїв, відмінних від наданих компанією Sony, можуть бути відсутні зображення і звук. Завжди використовуйте оновлені драйвери пристроїв, що надаються компанією Sony.

Цей комп'ютер сумісний зі стандартом HDCP і спроможний виконувати шифрування каналів передачі цифрових відеосигналів для захисту авторських прав, що дозволяє відтворювати й переглядати багато різноманітних високоякісних відеоматеріалів, захищених авторськими правами. Слід урахувати, що для перегляду відеоматеріалів, захищених авторськими правами, необхідно підключити до комп'ютера HDCP-сумісний зовнішній дисплей. Якщо до комп'ютера підключено несумісний дисплей, відтворювати й переглядати захищені авторськими правами відеоматеріали буде неможливо.

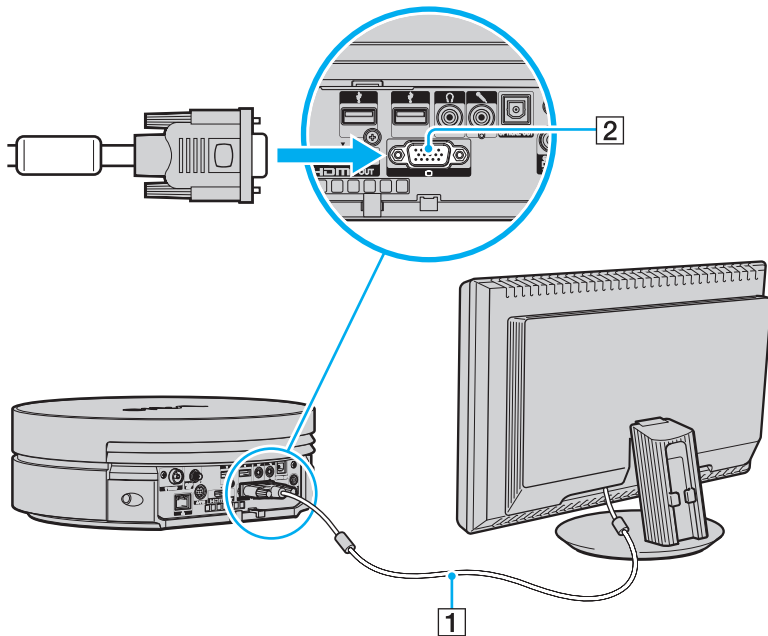
Щоб змінити вихідний аудіоупристрій

Якщо не чути звуку із пристрою, підключеного до порту **HDMI OUT**, необхідно змінити вихідний аудіопристрій.

- 1 Закрийте всі відкриті програми.
- 2 Натисніть кнопку **Пуск** і виберіть пункт **Панель керування**.
- 3 Натисніть **Устаткування та звук**.
- 4 Клацніть **Керування аудіопристроями** у розділі **Звук**.
- 5 На вкладці **Відтворення**, виберіть потрібний вихідний аудіопристрій і натисніть **Установити значення за промовчанням**.

Щоб підключити дисплей (монітор)

- 1 Щоб підключити монітор VGA, підключіть кабель дисплея (1) (не постачається) до порту монітора (VGA) (2) на задній панелі комп'ютера.
- 2 Якщо необхідно, підключіть кабель дисплея до дисплея.



Підключення джерела живлення

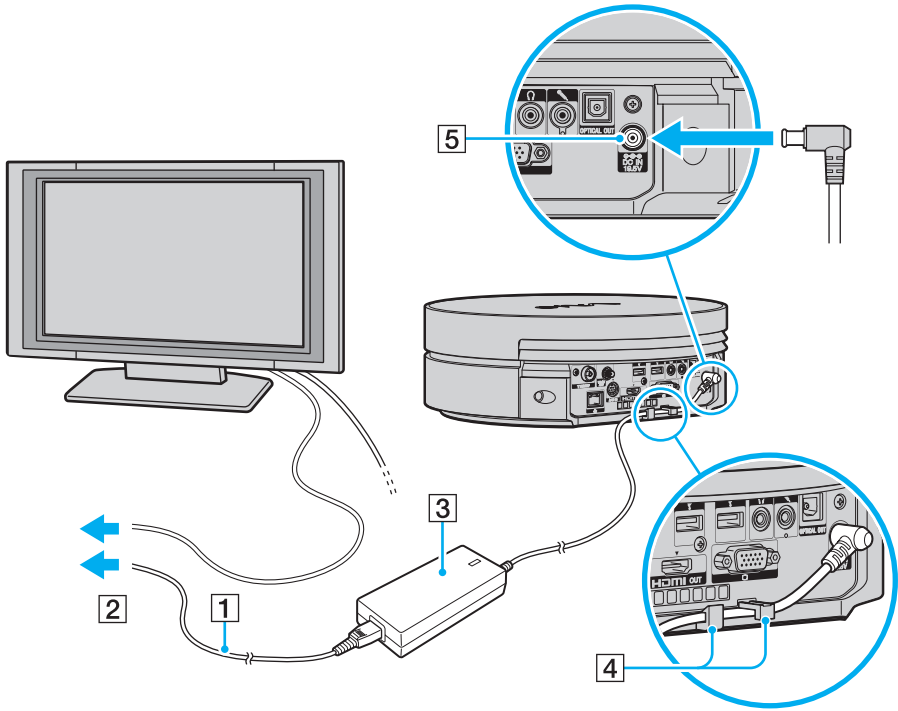
Підключіть комп'ютер до адаптера змінного струму, потім адаптер до мережі, перш ніж установлювати з'єднання з безпроводовою клавіатурою.



Використовуйте зі своїм комп'ютером лише адаптер змінного струму з комплекту поставки.

Для підключення адаптера змінного струму

- 1 Підключіть один кінець шнура живлення (1) до адаптера змінного струму (3).
- 2 Підключіть інший кінець шнурів живлення комп'ютера та дисплея (телевізора) до розетки змінного струму (2).
- 3 Направте кабель від адаптера змінного струму (3) скрізь затискачі (4) на задній панелі комп'ютера та вставте його в порт **DC IN** (5).





Щоб повністю від'єднати комп'ютер від мережі змінного струму, вийміть шнур живлення з розетки після вимкнення комп'ютера.

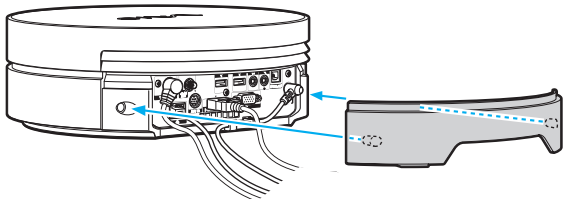
Переконайтеся, що дістатися до розетки змінного струму легко.



Якщо ви відключите адаптер змінного струму від комп'ютера, у тій час, коли він знаходиться у сплячому режимі, ви можете загубити усі незбереженні дані.

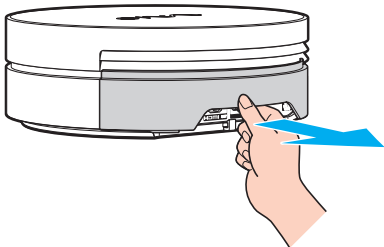
Установлення задньої кришки

Із комп'ютером постачається спеціально розроблена задня кришка для захисту портів і впорядкування кабелів. Після завершення налаштування комп'ютера встановіть задню кришку. Під час установлення кришки тримайте її обома руками.



! В окремих випадках, залежно від розміру та форми з'єднувальних кабелів, задню кришку встановити неможливо. У таких випадках залиште задню панель комп'ютера незакритою та не відпускайте задню кришку.

Щоб зняти задню кришку, візьміться за кришку, як показано на малюнку внизу, і від'єднайте її від комп'ютера.



! Не залишайте зняту задню кришку на підлозі. Якщо стати на неї, можна пошкодити ногу.

Підключення безпроводової клавіатури

В комплекті з комп'ютером постачаються безпроводова клавіатура і чотири лужних елемента живлення типу AA для безпроводової клавіатури. Перед тим як використовувати безпроводову клавіатуру, слід встановити елементи живлення і налаштувати з'єднання між комп'ютером і клавіатурою.

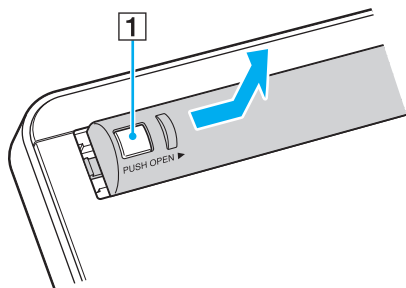


Якщо клавіатура не працює, наприклад, після заміни елементів живлення, спробуйте ще раз встановити з'єднання наступним чином.

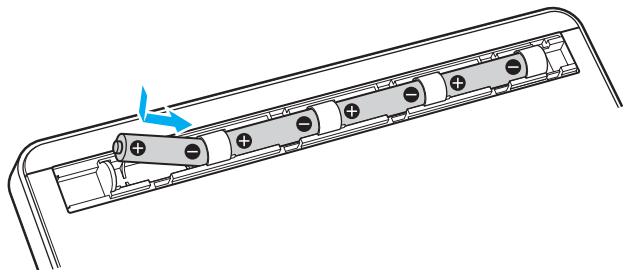
Щоб підключити безпроводову клавіатуру

! При підключенні безпроводової клавіатури її треба розташовувати на відстані від 30 см до 1 м від комп'ютера.

- 1 Переверніть безпроводову клавіатуру.
- 2 Натисніть кнопку (1) на кришці відсіку для елементів живлення, посуньте та підніміть кришку в напрямку стрілки, щоб зняти її.



- 3 Вставте два елементи живлення типу AA з комплекту у відсік елементів живлення, як показано нижче:



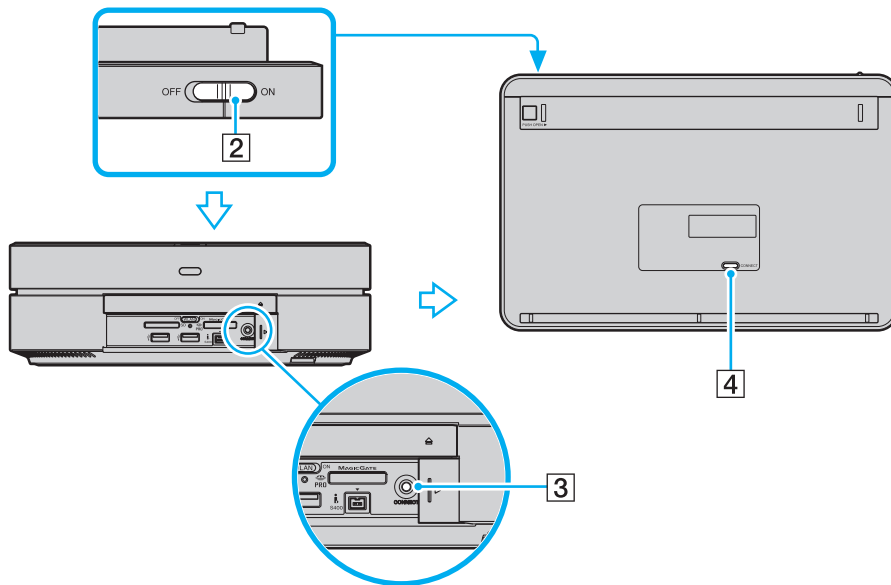
- 4 Увімкніть комп'ютер.
5 Посуньте перемикач живлення (2) клавіатури в положення **ON**.
6 Натисніть кнопку **CONNECT** (3) на передній панелі комп'ютера.
7 Натисніть кнопку **CONNECT** (4), що знаходиться знизу клавіатури.

Індикатор з'єднання Υ загориться у вікні РК-дисплея клавіатури, коли з'єднання між комп'ютером і клавіатурою буде встановлено. Якщо ні, повторіть цю процедуру.

!

Інтервал між виконанням пунктів 6 і 7 не повинен перевищувати 10 секунд.

Якщо безпроводова клавіатура залишається без використання впродовж 20 хвилин або довше, індикатор з'єднання Υ погасне. Це означає, що з'єднання між комп'ютером і клавіатурою втрачено. Натисніть клавішу **Fn** для перевірки, що індикатор з'єднання світиться, перш ніж використовувати клавіатуру.




Перевірте по індикатору елементів живлення (або) у вікні ПК-дисплея безпроводової клавіатури рівень заряду елементів живлення.

Якщо безпроводова клавіатура не працює правильно, можливо, потрібно замінити елементи живлення. Якщо бездротова клавіатура не буде використовуватися довгий час, вийміть елементи живлення, щоб запобігти можливому пошкодженню по причині витоків з елементів живлення.

Безпечне вимикання комп'ютера

Щоб запобігти втраті незбережених даних, комп'ютер обов'язково потрібно вимикати належним чином, як описано нижче.

Для вимикання комп'ютера

- 1 Вимкніть периферійні пристрої, підключені до комп'ютера.
- 2 Натисніть **Пуск**, стрілку  поряд з кнопкою **Блокувати** та **Завершення роботи**.
- 3 Дайте відповідь на будь-які запити з попередженнями зберегти документи або взяти до уваги інших користувачів, а потім дочекайтеся автоматичного вимкнення комп'ютера.
Світловий індикатор живлення вимкнеться.

Використання комп'ютера VAIO

У цьому розділі описано, як скористатися всіма можливостями комп'ютера VAIO.

- ❑ Використання клавіатури ([стор. 31](#))
- ❑ Використання сенсорної панелі ([стор. 35](#))
- ❑ Використання оптичного дисководу ([стор. 36](#))
- ❑ Використання функцій телевізора ([стор. 47](#))
- ❑ Використання носія Memory Stick ([стор. 60](#))
- ❑ Використання інших карток пам'яті ([стор. 66](#))
- ❑ Використання Інтернету ([стор. 70](#))
- ❑ Використання безпроводової мережі (WLAN) ([стор. 71](#))

Використання клавіатури

Безпроводова клавіатура постачається разом з комп'ютером.

Безпроводова клавіатура використовує стандартне розташування клавiш, та має додаткові клавiші для виконання особливих функцій.

На веб-сайті VAIO-Link (<http://www.vaio-link.com>) також розташовано глосарій із використання клавіатури.

Використання безпроводової клавіатури

! Для забезпечення надійного з'єднання використовуйте безпроводову клавіатуру на обмеженій відстані: 10 м від комп'ютера.

Перевірте, що надані елементи живлення типу AA правильно встановлені.

Натисніть спочатку кнопку **CONNECT**, розташовану на передній панелі комп'ютера, а потім кнопку **CONNECT** на нижній поверхні безпроводової клавіатури.

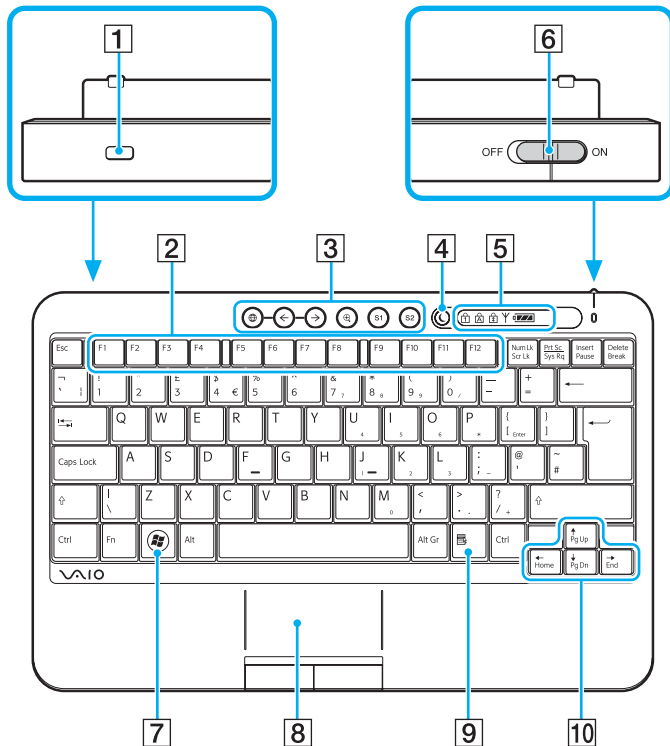
Якщо після заміни елементів живлення клавіатура не працює, підключіть клавіатуру повторно. Для отримання додаткових відомостей див. розділ **Підключення безпроводової клавіатури (стор. 26)**.

Не використовуйте будь-які безпроводові пристрої, що випромінюють радіохвилі у діапазоні 2,4 ГГц біля безпроводової клавіатури. Ці пристрої можуть спричинити перешкоди, що призведе до неправильної роботи клавіатури.

Не розміщуйте металеві меблі або предмети біля комп'ютера або безпроводової клавіатури, тому що вони можуть створювати перешкоди, які призводять до неправильної роботи клавіатури.

Не встановлюйте одночасно старі (використані) і нові елементи живлення у безпроводову клавіатуру. Завжди використовуйте елементи живлення одного типу і виробника.

Не використовуйте одночасно лужні і марганцеві елементи живлення. Використання несумісних, різнотипних або одночасно старих і нових елементів живлення може пошкодити безпроводову клавіатуру.



Зверху для приклада зображено англійську клавіатуру.


- 1 Гніздо безпеки
- 2 Функціональні клавіші
Виконання особливих функцій. Дії, пов'язані з кожною функціональною клавішею, залежать від програмного забезпечення.
- 3 Кнопки швидкого виклику програм
Виконують заздалегідь назначені дії. Наступні дії виконуються за умовчанням:
 - 🌐: Запуск **VAIO Living Browser**.
 - ←, →: Відображає попередню або наступну сторінку під час використання **VAIO Living Browser**.
 - ⊕: Збільшує масштаб зображення на екрані під час використання **VAIO Living Browser**. Одне натискання збільшує зображення на 25%. Коли збільшення сягає 175%, воно повертається до 100%.
 - S1: Виклик меню **Media Center Start**.
 - S2: Запуск утиліти **Resolution Setting Utility**.





Стандартні налаштування кнопки **S** можуть відрізнитися від вказаних вище. У такому випадку можна змінити ці налаштування за допомогою програми **VAIO Control Center**. Див. розділ **Настроювання комп'ютера за допомогою VAIO Control Center (стор. 98)** і пошукайте додаткову інформацію у файлі довідки програми.


- 4 Кнопка сплячого режиму
Забезпечення найнижчого рівня споживання енергії. Докладнішу інформацію див. у розділі **Використання режиму економії енергії (стор. 99)**.




5 Індикатори

 (Клавіша перемикачання і фіксації числового регістру): Горить, якщо включений режим Num Lock.

 (Фіксація регістру великих літер): Горить, якщо включений режим Caps Lock.

 (Блокування прокрутки): Горить, якщо включений режим Scroll Lock.

 (Під'єднання): Горить, якщо встановлено з'єднання між комп'ютером і безпроводовою клавіатурою і означає, що клавіатура готова до використання ([стор. 26](#)).

 (Елементи живлення): значок  відображається при достатньому рівні заряду елементів живлення AA безпроводової клавіатури, а значок , коли заряд вичерпується.

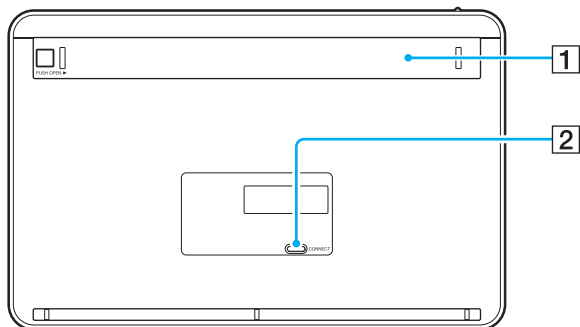
6 Перемикач живлення
Посуньте перемикач живлення для ввімкнення живлення безпроводової клавіатури.

7 Клавіша Windows
Викликає меню **Пуск**.

8 Сенсорна панель
Для отримання додаткових відомостей див. розділ **Використання сенсорної панелі** ([стор. 35](#)).

9 Оперативна клавіша
Викликає контекстне меню у певних програмах.

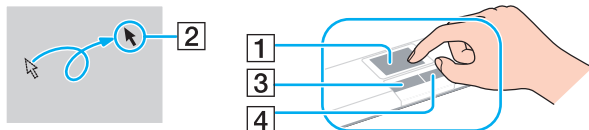
10 Курсорні клавіші
Служать для пересування курсору на екрані.



- 1** Відсік для елементів живлення
Відсік для зберігання елементів живлення типу AA.
- 2** Кнопка **CONNECT** (стор. 26)
Натисніть, щоб активізувати з'єднання безпроводової клавіатури з комп'ютером.

Використання сенсорної панелі

За допомогою сенсорної панелі об'єкти на екрані можна виділяти, перетягувати, прокручувати, а також наводити на них вказівник миші.



Дія	Опис
Наведення вказівника миші	Посуньте пальцем по сенсорній панелі (1), щоб навести вказівник миші (2) на елемент або об'єкт.
Клацання	Один раз натисніть ліву кнопку (3).
Подвійне клацання	Двічі натисніть ліву кнопку.
Клацання правою кнопкою миші	Один раз натисніть праву кнопку (4). У багатьох застосунках після виконання цієї дії відобразиться контекстне меню.
Перетягування	Посуньте пальцем по сенсорній панелі, натиснувши ліву кнопку.
Прокручування	Для вертикального прокручування посуньте пальцем вздовж правого краю сенсорної панелі. Для горизонтального прокручування посуньте пальцем вздовж нижнього краю сенсорної панелі (функція прокручування доступна лише в застосунках, які підтримують функцію прокручування за допомогою сенсорної панелі).



Щоб продовжити пересування вказівника або прокручування, посуньте та утримуйте палець на краю сенсорної панелі.



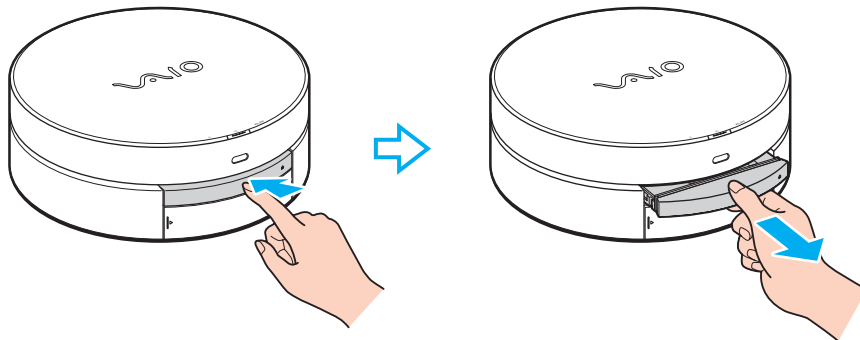
Якщо вказівник переміщується або прокручування відбувається без вашого відома, можливо, ваш палець торкається краю сенсорної панелі. У такому випадку зніміть палець із сенсорної панелі. На початку роботи рекомендується розміщувати палець у центральній області сенсорної панелі.

Використання оптичного дисководу

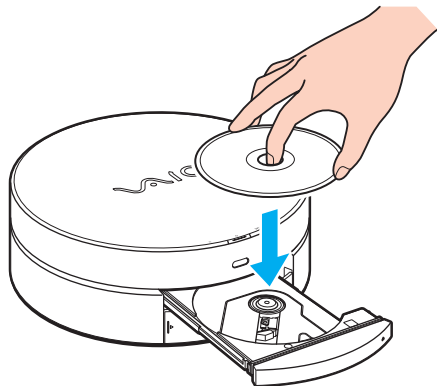
Комп'ютер обладнано оптичним дисководом.

Щоб вставити диск

- 1 Увімкніть комп'ютер.
- 2 Натисніть пальцем лоток, щоб відкрити дисковод оптичних дисків.
- 3 Візьміться за лоток та обережно витягніть його назовні.



- 4 Розташуйте диск посередині лотка стороною з написом догори та плавно посуньте його, поки диск не стане на місце із клацанням. Водночас підтримуйте лоток знизу другою рукою.



! Коли лоток дисководу оптичних дисків висунуто, не тисніть на лоток дисководу оптичних дисків: це може пошкодити лоток або дисковод оптичних дисків.

- 5 Закрийте лоток, плавно посунувши його.

! Не виймайте оптичний диск, коли комп'ютер знаходиться у сплячому режимі. Витягання диска може призвести до несправності комп'ютера.

Перед вийманням оптичного диску переконайтеся, що індикатор дисководу оптичних дисків не світиться.

Читання та записування оптичних дисків

Комп'ютер відтворює та записує компакт-диски, DVD-диски або диски Blu-ray Disc™, залежно від придбаної моделі. Перевірте технічні характеристики оптичного дисководу, встановленого на моделі комп'ютера. У нижченаведеній таблиці перераховано типи носіїв, які підтримує оптичний дисковод.

B3: відтворюваний і записуваний
 B: відтворюваний, але не записуваний
 -: невідтворюваний або незаписуваний

	Компакт-диск	Відео компакт-диск	Музичний компакт-диск	CD Extra	CD-R/RW	DVD-диск	Відео DVD-диск	BD-ROM	DVD-R/RW	DVD+R/RW	DVD+R DL	DVD-R DL	DVD-RAM	BD-R ^{*9} /RE ^{*10}
DVD±RW/±R DL/RAM	B	B	B	B	B3	B	B	-	B3 ^{*1 *2}	B3	B3 ^{*5}	B3 ^{*6}	B3 ^{*3 *4}	-
Диск Blu-ray	B	B	B	B	B3 ^{*8}	B	B	B	B3 ^{*1 *2}	B3	B3 ^{*5}	B3 ^{*6}	B3 ^{*3 *4}	B3 ^{*7 *11}
Диск Blu-ray Combo	B	B	B	B	B3 ^{*8}	B	B	B	B3 ^{*1 *2}	B3	B3 ^{*5}	B3 ^{*6}	B3 ^{*3 *4}	B ^{*11}

^{*1} Підтримує записування даних на диски DVD-R, сумісні з DVD-R for General Version 2.0/2.1.

^{*2} Підтримує записування даних на диски DVD-RW, сумісні з DVD-RW Version 1.1/1.2.

^{*3} Дискковод DVD±RW/RAM на комп'ютері не підтримує картридж DVD-RAM. Використовуйте диски без картриджа або диски зі знімним картриджем.

^{*4} Не підтримується записування на односторонні DVD-RAM диски (2,6 Гбайт), сумісні з DVD-RAM Version 1.0.
Не підтримуються диски DVD-RAM Version 2.2/12X-SPEED DVD-RAM Revision 5.0.

^{*5} Записування даних на диски DVD+R DL (двошарові) доступне лише для дисків із підтримкою записування на DVD+R DL (двошарові) диски.

^{*6} Записування даних на диски DVD-R DL (двошарові) доступне лише для дисків із підтримкою записування на DVD-R DL (двошарові) диски.

^{*7} Підтримує записування даних на диски BD-R Version 1.1 (одношарові диски ємністю у 25 Гбайт, двошарові диски ємністю у 50 Гбайт) і диски BD-RE Version 2.1 (одношарові диски ємністю у 25 Гбайт, двошарові диски ємністю у 50 Гбайт).

^{*8} Записування на диски Ultra Speed CD-RW не підтримується моделями з дискководом для дисків Blu-ray.

^{*9} BD-R означає «записуваний диск Blu-ray у форматі Version 1.1».

^{*10} BD-RE означає «записуваний диск Blu-ray у форматі Version 2.1».

^{*11} Дискковод для дисків Blu-ray Disc на комп'ютері не підтримує диски BD-RE формату версії 1.0 і диски Blu-ray із картриджем.

! Цей виріб розроблено для відтворення дисків, які відповідають технічним характеристикам стандарту для компакт-дисків із музичним вмістом Compact Disc Digital Audio (стандарт CD Standard). DualDisc – це двобічний диск, який з'єднує вміст, записаний на DVD-диску на одній стороні, з цифровим аудіовмістом на іншій. Пам'ятайте, що аудіосторона (не DVD-сторона) диска DualDisc може не відтворюватися на цьому виробі, оскільки не відповідає стандарту CD Standard.

Оскільки наразі доступно кілька форматів дисків, купуючи попередньо записані або пусті диски для використання з комп'ютером VAIO, обов'язково уважно прочитайте примітки на упаковці, щоб перевірити сумісність відтворення та записування з оптичними дисководами комп'ютера. Компанія Sony HE гарантує сумісність дисководів компакт-дисків VAIO з дисками, несумісними з офіційним стандартом формату «компакт-диск» (а також не гарантує сумісності дисководів DVD-дисків або дисководів дисків Blu-ray з дисками, несумісними зі стандартом «DVD-диск» або «Диск Blu-ray» відповідно). **ВИКОРИСТАННЯ НЕСУМІСНИХ ДИСКІВ МОЖЕ ПРИЗВЕСТИ ДО НЕЗВОРОТНИХ НЕСПРАВНОСТЕЙ ІЗ КОМП'ЮТЕРОМ VAIO АБО СПРИЧИНИТИ КОНФЛІКТИ ПРОГРАМНОГО ЗАБЕЗПЕЧЕННЯ ТА ЗАВИСАННЯ СИСТЕМИ.**

З запитамися щодо форматів дисків зверніться до постачальника попередньо записаного диска або виробника записуваного диска.



Не підтримується записування на 8 см диски.

! Щоб постійно відтворювати захищені авторським правом диски Blu-ray, потрібно оновити ключ AACС. Зверніть увагу, що для оновлення ключа AACС потрібен доступ до Інтернету.

Як і у випадку з іншими оптичними пристроями збереження даних, за певних обставин може бути обмежено сумісність або відтворення дисків Blu-ray. Комп'ютери VAIO можуть не підтримувати відтворення фільмів на запованих носіях, записаних у форматі AVC або VC1 на високих швидкостях потоку.

Для деякого змісту дисків DVD та Blu-ray вимагаються регіональні настройки. Якщо регіональні настройки та регіон диска не збігаються, відтворення неможливе.

Якщо зовнішній дисплей несумісний зі стандартом системи захисту медіаданих HDCP, не можна відтворювати або переглядати вміст захищених авторським правом дисків Blu-ray.

Деякий вміст може обмежувати відповідність відеовиходу стандартній роздільній здатності або повністю забороняти аналоговий відеовихід. Для оптимальної сумісності та якості перегляду рекомендовано встановлювати цифрове обладнання, сумісне зі стандартом HDCP.

Примітки щодо записування даних на диск

- ❑ Для записування даних на диск використовуйте лише заздалегідь інстальоване на комп'ютері програмне забезпечення, рекомендоване компанією Sony.
Інше програмне забезпечення може бути не повністю сумісним і спричинити помилки.
- ❑ Щоб забезпечити зчитуваність даних на диску оптичним дисководом, потрібно завершити сеанс перед вийманням диска. Щоб завершити процес, дотримуйтеся інструкцій, які постачались із програмним забезпеченням.
- ❑ Використовуйте лише диски круглої форми. Не використовуйте диски іншої форми (у формі зірки, серця, карт тощо), оскільки оптичний дисковод може бути пошкоджено.
- ❑ Комп'ютер не можна трусити та вдаряти під час записування даних на диск.
- ❑ Вимкніть заставку та вийдіть з антивірусного програмного забезпечення перед записуванням даних на диск.
- ❑ Не використовуйте утиліти, які постійно перебувають в оперативній пам'яті, під час записування даних на диск. Це може спричинити несправності у роботі комп'ютера.
- ❑ Перед використанням програмних застосунків для записування дисків переконайтеся, що всі інші застосунки закрито.
- ❑ Не переключайте комп'ютер в режим економії енергії під час використання заздалегідь встановленого програмного забезпечення або інших застосунків для записування дисків.
- ❑ Переконайтеся, що для додавання даних до записаного диска використовується те ж програмне забезпечення для записування дисків. Використання іншого програмного забезпечення для додавання даних може призвести до несправностей. Наприклад, якщо для записування диска використовувалася програма **Roxio Easy Media Creator**, використовуйте **Roxio Easy Media Creator** для додавання даних на цей диск.

Примітки щодо відтворення дисків

Для забезпечення оптимальної роботи під час відтворення дисків дотримуйтеся наведених нижче рекомендацій.

- ❑ Деякі програвачі компакт-дисків і оптичні дисководи комп'ютера можуть не відтворювати аудіо компакт-диски, створені за допомогою носіїв CD-R або CD-RW.
- ❑ Деякі програвачі DVD-дисків і оптичні дисководи комп'ютера можуть не відтворювати DVD-диски, створені за допомогою носіїв DVD+R DL, DVD-R DL, DVD+R, DVD+RW, DVD-R, DVD-RW або DVD-RAM.
- ❑ Не використовуйте утиліти, які постійно перебувають в оперативній пам'яті, для підвищення швидкості доступу до диска під час його відтворення. Це може спричинити несправності у роботі комп'ютера.
- ❑ Не переключайте комп'ютер в режим економії енергії під час відтворення диска на комп'ютері.
- ❑ На DVD-дисках записуються індикатори кодів регіону, щоб вказати, у якому регіоні та програвачем якого типу можна відтворювати диск. Якщо на DVD-диску або на упаковці не зазначено «2» (Європа належить до регіону «2») або «all» (DVD-диск можна відтворювати в більшості регіонів у світі), диск не можна відтворювати на комп'ютері.

!
Якщо код регіону DVD-диска змінено під час роботи програм **WinDVD** або **WinDVD BD**, перезапустіть програмне забезпечення або вийміть диск і знову вставте його для застосування нових параметрів.

- ❑ Не намагайтеся змінити настройки коду регіону на дисководі DVD-дисків. Гарантія не розповсюджується на будь-які несправності, спричинені зміненням настройок коду регіону дисководу DVD-дисків.

Відтворення компакт-дисків

Щоб відтворити аудіо компакт-диск

- 1 Вставте диск в оптичний дисковод.
- 2 Якщо на робочому столі нічого не відображається, натисніть кнопку **Пуск, Усі програми** та виберіть бажане програмне забезпечення для відтворення компакт-диска.
Якщо відобразиться вікно **Аудіо компакт-диск**, виберіть потрібний варіант.

Копіювання файлів на компакт-диски

Щоб скопіювати файли на диск

! Комп'ютер не можна трусити та вдаряти під час записування даних на диск.

- 1 Вставте диск в оптичний дисковод.
Якщо відобразиться вікно **Автовідтворення**, виберіть пункт **Записати файли на диск** і дотримуйтесь інструкцій на екрані, доки не відобразиться папка пустого диска.
- 2 Відкрийте папку з файлами, які потрібно скопіювати, і перетягніть їх у папку пустого диска.
- 3 Закрийте папку диска.

Відтворення DVD-дисків

Щоб відтворити DVD-диск

- 1 Закрийте всі запущені застосунки.
- 2 Вставте DVD-диск в оптичний дисковод.
- 3 Якщо на робочому столі нічого не відображається, натисніть кнопку **Пуск, Усі програми** та виберіть бажане програмне забезпечення для відтворення DVD-диска.

Інструкції щодо використання програмного забезпечення наведено у файлі довідки до програмного забезпечення для відтворення DVD-дисків.

Копіювання файлів на DVD-диски

Щоб скопіювати файли на диск

- 1 Закрийте всі запущені застосунки.
- 2 Вставте диск в оптичний дисковод.
- 3 Якщо на робочому столі нічого не відображається, натисніть кнопку **Пуск, Усі програми** та виберіть бажане програмне забезпечення запису на DVD-диск для копіювання файлів на диск.

Інструкції щодо використання програмного забезпечення наведено у файлі довідки до програмного забезпечення для запису DVD-дисків.

Відтворення дисків Blu-ray

! Відтворення дисків Blu-ray можливе лише у вибраних моделях. Щоб дізнатися, яким дисководом оптичних дисків обладнана ваша модель, дивіться технічні характеристики, а інформація про типи дисків, що підтримуються, знаходиться у розділі **Читання та записування оптичних дисків (стор. 38)**.

Щоб відтворити диск Blu-ray

- 1 Закрийте всі запущені застосунки.
- 2 Вставте диск Blu-ray в оптичний дисковод.
- 3 Якщо на робочому столі нічого не відображається, натисніть кнопку **Пуск, Усі програми** та виберіть бажане програмне забезпечення для відтворення диска Blu-ray.

Інструкції щодо використання програмного забезпечення наведено у файлі довідки до програмного забезпечення.

Використання функцій телевізора

Комп'ютер може мати гібридну плату ТБ-тюнеру, встановлену разом з операційною системою **Microsoft Windows Vista Home Premium**, яка включає програмне забезпечення **Windows Media Center** для перегляду, запису та відтворення програм телебачення.

Гібридні ТБ-тюнери підтримують наступні стандарти мовлення:

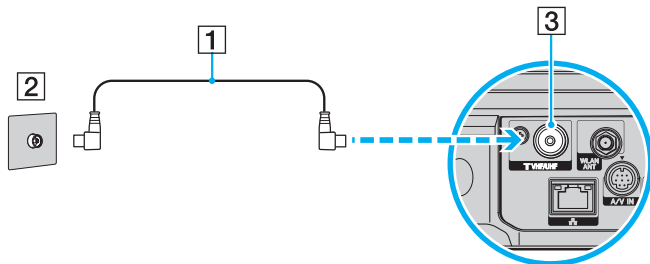
- ❑ Аналогове кабельне та наземне телебачення:
Системи: В/G/I/D/K/L/L'
Системи кольору: PAL і SECAM
Частотний діапазон: 48,25 МГц - 855,25 МГц
- ❑ Цифрове наземне ТБ (DVB-T) і цифрове телебачення:
Система: DVB-T
Система відео: MPEG2
Частотний діапазон: 48,25 МГц - 855,25 МГц

! Усі функції, що стосуються цифрового ефірного телебачення (DVB-T), працюють лише у країнах та регіонах, де транслюється цифровий ефірний телевізійний сигнал DVB-T MPEG2. Перевірте, чи можливий прийом сигналу DVB-T MPEG2 в місці вашого проживання.

Щоб підключити комп'ютер до наземного або кабельного телебачення

! Зовнішній вигляд штекерів телевізійної антени/кабелю кабельного телебачення та вхідних портів **VHF/UHF** може відрізнятися в залежності від країни або регіону.

- 1 Підключіть кінець телевізійної антени/кабелю кабельного телебачення (постачається) (1) до вхідного порту **VHF/UHF** (3) комп'ютера.
- 2 Підключіть інший кінець кабелю до настінної телевізійної розетки/кабелю доступу до послуги (2).



Використання пульта дистанційного керування

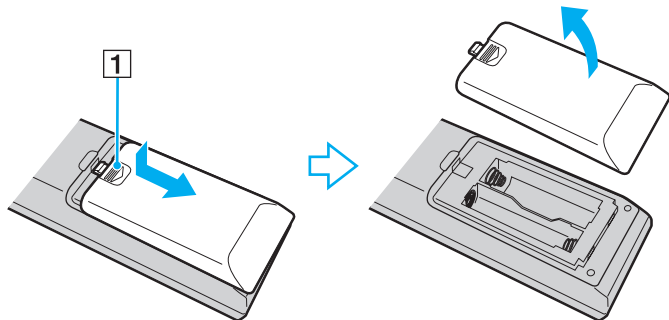
Для використання функцій програмного забезпечення **Windows Media Center**, включаючи вибір телевізійних каналів, із комп'ютером постачається пульт дистанційного керування.

Перед використанням пульта дистанційного керування

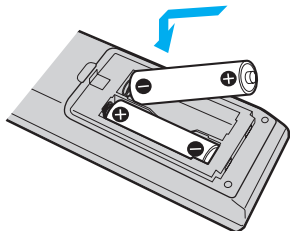
Перед використанням пульта дистанційного керування необхідно вставити надані марганцеві елементи живлення типу AA для встановлення зв'язку між комп'ютером і пультом дистанційного керування.

Щоб вставити елементи живлення

- 1 Переверніть пульт дистанційного керування.
- 2 Легко натисніть на зубчасту область (1), зсуньте кришку відсіку елементів живлення у напрямку стрілки і зніміть кришку.



- 3 Вставте два надані елементи живлення типу AA у пульт дистанційного керування.

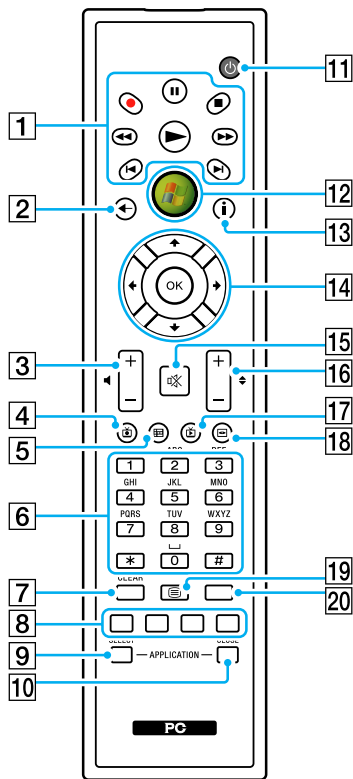


- 4 Встановіть кришку назад у пульт дистанційного керування і направте в напрямку, протилежному напрямку стрілки до зачіпання на своєму місці.



Якщо пульт дистанційного керування не працює належним чином, треба замінити елементи живлення. Якщо пульт дистанційного керування не буде використовуватися довгий час, вийміть елементи живлення, щоб запобігти можливому пошкодженню по причині витoku з елементів живлення.

Розміщення кнопок на пульті дистанційного керування



Зверху для прикладу зображено пульт дистанційного керування з англійськими позначеннями.

- 1** Кнопка паузи **||**
 Натисніть для призупинення відтворення. Для відновлення відтворення натисніть ще раз.
 Кнопка зупинки **■**
 Натисніть для зупинки відтворення або сеансу запису телевізійної програми.
 Кнопка перемотування вперед **▶▶**
 Натисніть для прискорення відтворення вперед у три рази.
 Кнопка пропуску **▶|**
 Натисніть для переміщення вперед, наприклад, на одну звукову доріжку, один розділ DVD, або на 30 секунд запису ТБ або відео.
 Кнопка повтору **|◀**
 Натисніть для переміщення назад, наприклад, на одну звукову доріжку, один розділ DVD, або на 7 секунд запису ТБ або відео.
 Кнопка перемотування назад **◀◀**
 Натисніть для прискорення відтворення назад у три рази.
 Кнопка запису **●**
 Натисніть для початку запису.
 Кнопка відтворення **▶**
 Натисніть для початку відтворення.
- 2** Кнопка назад
 Натисніть для повернення у попереднє вікно.
- 3** Кнопки гучності
 Натисніть для збільшення (+) або зменшення (-) гучності.
- 4** Кнопка записаних телевізійних програм
 Натисніть для перегляду попередньо записаних ТБ-програм.

- 5** Кнопка довідник
Натисніть для перегляду розкладу телевізійних програм у вашому регіоні.
- 6** Алфавітно-цифрові кнопки
Для вибору каналів і вводу тексту. (Натисніть кнопку **ENTER** або **OK** для активації вибору каналів.)
- 7** Кнопка **CLEAR**
Для видалення введеного тексту перед та за курсором.
- 8** Кнопки режиму програм телетексту
Червона кнопка
Для переходу по червоному посиланню у режимі програми телетексту.
Зелена кнопка
Для переходу по зеленому посиланню у режимі програми телетексту.
Жовта кнопка
Для переходу по жовтому посиланню у режимі програми телетексту.
Синя кнопка
Для переходу по синьому посиланню у режимі програми телетексту.
- 9** Кнопка **APPLICATION SELECT**
Для переключення між відкритими програмами. Ця кнопка діє, як клавіші **Alt+Tab**.
- 10** Кнопка **APPLICATION CLOSE**
Натисніть, щоб закрити вікно активної програми.
- 11** Кнопка сплячого режиму
Переведення комп'ютера у сплячий режим для зменшення споживання енергії.
- 12** Кнопка Пуск
Виклик меню **Media Center Start**.
- 13** Додаткова кнопка
Для перегляду додаткових властивостей програми Media Center.
- 14** Кнопки із стрілками
Кнопки **↑, ↓, ←, →** служать для переміщення курсору на екрані.
Кнопка **OK**
Для вибору дії або функцій вікна. При перегляді телевізійних програм у повноекранному режимі, для повернення до попереднього каналу. Натисніть ще раз, щоб переключатися між каналами.
- 15** Кнопка вимкнення звуку
Натисніть для вимкнення звуку. Натисніть ще раз для відновлення звуку.
- 16** Кнопка канал/сторінка
Натисніть для зміни каналу або переходу вгору/униз до наступної сторінки (вводити номер не треба).
- 17** Кнопка прямий ефір
Перегляд ТБ-програм.
- 18** Кнопка меню DVD
Натисніть, щоб відкрите головне меню на DVD.
- 19** Кнопка вибору режиму програми телетексту
Натисніть для вмикання/вимикання режиму програми телетексту.
- 20** Кнопка **ENTER**
Активация функції або дії, наприклад, вибору або повернення до попереднього каналу. (Дія цієї кнопки схожа на використання кнопки **OK**.)

Налаштування програми Windows Media Center

При першому запуску програми **Windows Media Center** з'явиться майстер налаштування. Для налаштування ТБ-тюнеру натисніть **Вибіркова інсталяція** і слідуйте вказівкам на екрані. У вікні **Вибіркова інсталяція** натисніть **Настроїти тюнери, ТВ-сигнал і Путівник** і слідуйте вказівкам на екрані.

У випадку, якщо ТБ-тюнер не буде налаштований під час першого запуску програми **Windows Media Center**, можна зробити це, вибравши пункт **налаштування ТБ** у розділі **ТБ і фільми**.

Коли треба змінити вхідний ТВ-сигнал (ТВ-сигнал або тип ТВ-сигналу) або при зміні регіону, натисніть пункт **налаштування** у розділі **Дії** і натисніть **ТБ**.

Майте на увазі, що після нового сканування каналів, список попередніх каналів і інформація у розділі **Програми передач** будуть втрачені, а налаштування таймеру записів відмінені.

Керування комп'ютером і телевізором BRAVIA («BRAVIA» Sync)

За наявності телевізора Sony BRAVIA з функцією керування через HDMI з'єднання комп'ютера й телевізора BRAVIA кабелем HDMI дозволяє скористатися додатковими можливостями керування за допомогою пультів дистанційного керування комп'ютера й телевізора BRAVIA.

Увімкнення функції керування через HDMI

Щоб скористатися додатковими можливостями керування, спочатку треба увімкнути функцію керування через HDMI.

Щоб увімкнути функцію керування через HDMI

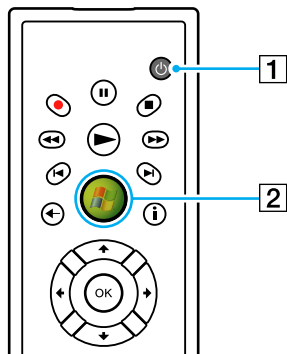
- 1 Натисніть **Пуск, Усі програми** та **VAIO Control Center**.
Відобразиться вікно **VAIO Control Center**.
- 2 Натисніть **Control for HDMI**.
- 3 Установіть прапорець **Control for HDMI**.
- 4 Переконайтеся, що прапорець **TV -> VAIO power synchronize** не встановлений.

!
Якщо цей прапорець встановлено, вимкнення телевізора BRAVIA за допомогою його дистанційного пульта одночасно вимкне комп'ютер.

- 5 Натисніть **OK**.

Використання пульта дистанційного керування для одночасного ввімкнення комп'ютера та телевізора BRAVIA (відтворення одним натисканням)

Якщо комп'ютер і телевізор BRAVIA вимкнені, можна натиснути одну з нижченаведених кнопок на пульті дистанційного керування комп'ютера, щоб ввімкнути обидва пристрої та завантажити Windows.



- 1 Кнопка сплячого режиму
- 2 Кнопка Пуск



Зверху для приклада зображено пульт дистанційного керування з англійськими позначеннями.



Можна натиснути кнопку сплячого режиму на безпроводовій клавіатурі або кнопку живлення комп'ютера, щоб ввімкнути одночасно комп'ютер і телевізор BRAVIA.

Якщо комп'ютер знаходиться у сплячому режимі, можна натиснути будь-яку клавішу на клавіатурі, щоб увімкнути телевізор BRAVIA.

! У випадку, коли кабель HDMI було від'єднано та знов приєднано, перед використанням функції ввімкнення одним дотиком слід перевірити, чи комп'ютер і телевізор BRAVIA правильно підключені, скориставшись стандартною процедурою ввімкнення комп'ютера.

Якщо телевізор BRAVIA знаходиться в режимі подвійного перегляду, використання функції ввімкнення одним дотиком переводить телевізор BRAVIA в режим одиночного перегляду.

Використання дистанційного пульта телевізора BRAVIA для керування функціями програми Windows Media Center

Дистанційний пульт телевізора BRAVIA можна використовувати для багатьох функцій програми **Windows Media Center**, включаючи перегляд ТБ та операції з оптичними дисками. Для запуску програми **Windows Media Center** натисніть кнопку **SYNC MENU** на дистанційному пульті.

Налаштування гучності телевізора за допомогою пульта дистанційного керування

За допомогою пульта дистанційного керування можна змінювати гучність телевізора, якщо налаштувати сигнал пульта дистанційного керування відповідно до виробника телевізора.

Натисніть та утримуйте кнопку **OK**, потім натисніть алфавітно-цифрові кнопки для введення коду виробника телевізора. Наприклад, натисніть та утримуйте кнопку **OK**, потім натисніть послідовно кнопки **0** і **2** для введення коду виробника компанії Sony: Sony (02).

Виробник	Код
Комп'ютер VAIO (за промовчанням)	01
Sony	02
Philips	04, 08, 09, 10, 11
Samsung	03, 05, 07, 08, 11
Sharp	06
LG	03, 05, 07

! Якщо виробник використовує декілька кодів, може статися, що використати налаштування гучності телевізора за допомогою пульта дистанційного керування неможливо, навіть коли введено один із кодів виробника. У такому випадку спробуйте інший код.

Налаштування гучності телевізора за допомогою пульта дистанційного керування може не працювати на деяких телевізорах. Компанія Sony не бере на себе жодної відповідальності за неможливість налаштування гучності.

Використання носія Memory Stick

Носій Memory Stick – це компактний, портативний і універсальний записувальний носій, спеціально розроблений для обміну та надання спільного доступу до цифрових даних між сумісними виробами, наприклад цифровими камерами, мобільними телефонами та іншими пристроями. Оскільки він є знімним, його можна використовувати для зберігання зовнішніх даних.



Гніздо карток пам'яті Memory Stick розташоване за кришкою передньої панелі. Щоб мати доступ до гнізда, треба відкрити цю кришку.

Перед використанням карток пам'яті Memory Stick

Гніздо карток пам'яті Memory Stick комп'ютера приймає картки як стандартного розміру, так і розміру Duo, і підтримує картки пам'яті форматів Memory Stick PRO і Memory Stick PRO-HG Duo високої швидкості передачі даних і великої ємності.



Можна вставляти картки пам'яті Memory Stick розміру Duo безпосередньо у гніздо карток пам'яті Memory Stick без використання адаптера Memory Stick Duo.



Перед використанням карток пам'яті Memory Stick Micro (M2) слід вставити їх у адаптер M2 стандартного розміру або розміру Duo. Якщо вставити таку картку пам'яті безпосередньо у гніздо карток пам'яті Memory Stick без адаптера, виняти її з гнізда буде неможливо.

Останні відомості про носії Memory Stick див. на веб-сайті Memory Stick за веб-адресою <http://www.memorystick.com/en/>.



Комп'ютер протестовано та підтверджено його сумісність із запатентованими компанією Sony носіями Memory Stick ємністю до 8 Гбайт, доступними станом на вересень 2007 р. Проте не гарантується сумісність усіх носіїв Memory Stick, які відповідають таким ж технічним характеристикам, що й сумісні носії.

Не гарантується сумісність, якщо вставлено носій Memory Stick із кількома адаптерами для перетворення.

MagicGate – це загальна назва технології захисту авторських прав, розроблена компанією Sony. Для використання цієї функції скористайтеся носієм Memory Stick з емблемою MagicGate.

За винятком власного користування, вважається порушенням законів захисту авторського права використання будь-яких записів аудіо і/або відео даних, якщо на це не має згоди власників відповідних авторських прав. Відповідним чином, картки пам'яті Memory Stick з захищеними авторським правом даними, можуть використовуватися тільки на законній підставі.

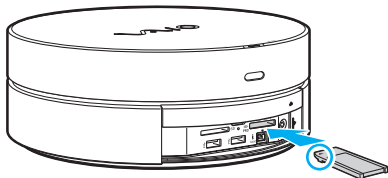
Гніздо карток пам'яті Memory Stick комп'ютера не підтримує паралельну передачу одночасно 8 біт даних (надшвидка передача даних).

Картки пам'яті Memory Stick Micro, вставлені у адаптер M2 розміру Duo, можуть працювати неправильно, якщо їх додатково вставити у адаптер Memory Stick Duo.

Вставлення носія Memory Stick

Щоб вставити носій Memory Stick

- 1 Посуньте пальцем і відкрийте кришку передньої панелі.
- 2 Знайдіть гніздо Memory Stick (стор. 14).
- 3 Тримайте носій Memory Stick стрілкою догори та у напрямку гнізда носія Memory Stick.
- 4 Обережно посуньте носій Memory Stick у гніздо, доки він не стане на місце із клацанням. Носій Memory Stick автоматично виявляється системою, після чого відображається вміст носія Memory Stick. Якщо на робочому столі нічого не відображається, натисніть кнопку **Пуск, Комп'ютер** і двічі натисніть піктограму носія Memory Stick.



! Обов'язково тримайте носій Memory Stick стрілкою у належному напрямку під час вставлення його у гніздо. Щоб уникнути пошкодження комп'ютера або носія Memory Stick, не застосовуйте силу, вставляючи носій Memory Stick у гніздо, якщо він не вставляється плавно.

Не вставляйте кілька носіїв Memory Stick у гніздо. Неправильне вставлення носія може призвести до пошкодження комп'ютера та носія.

Якщо картка пам'яті Memory Stick знаходиться у гнізді, закрити кришку передньої панелі неможливо. Спроба силою закрити кришку може привести до пошкодження як комп'ютера, так і картки пам'яті.

Для перегляду вмісту носія Memory Stick

- 1 Послідовно натисніть кнопки **Пуск** і **Комп'ютер**, щоб відкрити вікно **Комп'ютер**.
- 2 Двічі натисніть піктограму носія Memory Stick, щоб переглянути список файлів даних, які зберігаються на носії Memory Stick.

Щоб відформатувати носій Memory Stick

Носій Memory Stick відформатовано за стандартними фабричними настройками та є готовим до використання. Якщо потрібно повторно відформатувати носій за допомогою комп'ютера, виконайте такі дії.

! Для форматування носія обов'язково використовуйте пристрій, який розроблено для його форматування та який підтримує носій Memory Stick.

Після форматування носія Memory Stick усі дані на носії буде видалено. Перед форматуванням носія, переконайтеся, що він не містить важливих даних.

Не виймайте носій Memory Stick із гнізда під час форматування носія. Це може спричинити несправності.

- 1 Обережно посуньте носій Memory Stick у гніздо, доки він не стане на місце із клацанням.
- 2 Послідовно натисніть кнопки **Пуск** і **Комп'ютер**, щоб відкрити вікно **Комп'ютер**.
- 3 Натисніть піктограму носія Memory Stick правою кнопкою миші та виберіть пункт **Форматувати**.
- 4 Натисніть кнопку **Відновити параметри пристрою за промовчанням**.

! Розмір блока виділеної пам'яті та файлової системи може змінитися.

Не вибирайте варіант **NTFS** із розкритого списку **Файлова система**, оскільки це може призвести до несправності.



Процес форматування буде завершено швидше, якщо вибрано параметр **Швидке форматування** у вікні **Параметри форматування**.

- 5 Натисніть кнопку **Пуск**.
- 6 Коли з'явиться запит на підтвердження, натисніть кнопку **ОК**.
Розпочнеться процес форматування.

! Залежно від носія, форматування носія Memory Stick може зайняти деякий час.
- 7 Після завершення натисніть кнопку **ОК**.
- 8 Натисніть кнопку **Закрити**.

Від'єднання носія Memory Stick

Щоб від'єднати носій Memory Stick

- 1 Переконайтеся, що індикатор носія вимкнено.
- 2 Міцно стисніть висунуту частину картки пам'яті Memory Stick.
- 3 Обережно витягніть картку із гнізда.

!

Завжди плавно від'єднуйте носій Memory Stick, інакше він може несподівано вискочити.

Не від'єднуйте носій Memory Stick, якщо індикатор носія ввімкнено. Це може призвести до втрати даних. На завантаження даних великого обсягу може знадобитися деякий час, тому перед від'єднанням носія Memory Stick переконайтеся, що індикатор вимкнено.

Використання інших карток пам'яті

Крім гнізда Memory Stick, комп'ютер обладнано гніздом для карток пам'яті **SD** для застосування інших карток пам'яті. Це гніздо можна використовувати для передавання даних на й із цифрових камер, відеокамер, музичних програвачів та інших аудіо та відео пристроїв.



Гніздо карток пам'яті **SD** розташоване за кришкою передньої панелі. Щоб мати доступ до гнізда, треба відкрити цю кришку.

Перед використанням карток пам'яті

Гніздо для карток пам'яті **SD** на комп'ютері підтримує такі картки пам'яті:

- Картка пам'яті SD
- Картка пам'яті SDHC
- MultiMediaCard (MMC)

Для отримання останніх відомостей про сумісні картки пам'яті, див. **Інформація щодо підтримки Sony (стор. 154)** та відвідайте відповідний веб-сайт підтримки.

!

Комп'ютер протестовано та підтверджено його сумісність з основними картками пам'яті, доступними станом на вересень 2007 р. Проте не гарантується сумісність усіх карток пам'яті, які відповідають таким ж технічним характеристикам, що й сумісні носії.

Завжди вставляйте правильну картку пам'яті у гніздо для карток пам'яті **SD**.

Картки пам'яті SD ємністю до 2 Гбайт і картки пам'яті SDHC ємністю до 8 Гбайт було протестовано та підтверджено їх сумісність із комп'ютером.

Гніздо для карток пам'яті **SD** не підтримує функції захисту авторських прав та високошвидкісного передавання даних карток пам'яті SD і SDHC.

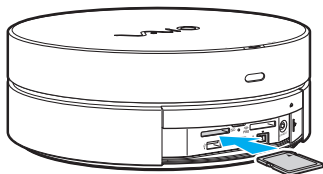
Не намагайтеся вставити картку пам'яті або адаптер карток пам'яті іншого типу у гніздо карток пам'яті **SD**. Можуть виникнути ускладнення з вийманням несумісних карток пам'яті або адаптерів карток пам'яті із гнізда, що може спричинити пошкодження комп'ютера.

Обережно вставляйте або виймайте картку пам'яті із гнізда карток пам'яті **SD**. Не застосовуйте силу, вставляючи або виймаючи картку пам'яті із гнізда.

Вставлення картки пам'яті

Щоб вставити картку пам'яті

- 1 Посуньте пальцем і відкрийте кришку передньої панелі.
- 2 Знайдіть гніздо карток пам'яті **SD** (стор. 14).
- 3 Тримайте картку пам'яті стрілкою догори та в напрямку гнізда для карток пам'яті.



- 4 Обережно посуňte картку пам'яті у гніздо, доки вона не стане на місце із клацанням. Не застосовуйте силу, вставляючи картку у гніздо.



Якщо картка пам'яті входить у гніздо з ускладненнями, обережно висуньте її та переконайтеся, що вона вставляється в належному напрямку.



Якщо картка пам'яті знаходиться у гнізді, закрити кришку передньої панелі неможливо. Спроба силою закрити кришку може привести до пошкодження як комп'ютера, так і картки пам'яті.

Від'єднання картки пам'яті

! Не від'єднуйте картку пам'яті, якщо індикатор картки пам'яті Media Access увімкнено. Це може спричинити пошкодження картки або даних на ній.

Щоб від'єднати картку пам'яті

- 1 Переконайтеся, що індикатор носія вимкнено.
- 2 Легко стисніть висунуту частину картки пам'яті.
- 3 Обережно витягніть картку із гнізда.

Використання Інтернету

Щоб скористатися Інтернетом, необхідно підключити до комп'ютера зовнішній модем, наприклад, телефонний модем USB, модем xDSL або кабельний модем. Для отримання додаткових відомостей про підключення та налаштування конфігурації модему див. посібник, наданий із модемом.

Використання безпроводової мережі (WLAN)

За допомогою безпроводової мережі (WLAN) усі цифрові пристрої із вбудованою функцією безпроводової мережі WLAN можуть вільно обмінюватись інформацією в мережі. Безпроводова мережа (WLAN) – це мережа, у якій користувач може підключитися до локальної мережі (LAN) за допомогою безпроводового (радіо) зв'язку. Таким чином, зникає потреба протягувати кабелі або проводи через стіни та стелі.

Можна обмінюватись інформацією без точки доступу, тобто з обмеженою кількістю комп'ютерів (тимчасова мережа). Також можна обмінюватись інформацією з точкою доступу, що дозволяє створити повну інфраструктуру мережі.



У деяких країнах використання виробів безпроводової мережі може обмежуватися місцевими правилами використання (наприклад обмеженою кількістю каналів). Тому перед активацією функції безпроводової мережі уважно прочитайте правила експлуатації бездротової локальної мережі.

Безпроводова локальна мережа WLAN використовує технологію, у основі якої лежить стандарт IEEE 802.11a*/b/g або спрощений варіант стандарту IEEE 802.11n*. Цей стандарт включає методи шифрування: протокол Wired Equivalent Privacy (WEP), який є протоколом безпеки, технологія захищеного доступу Wi-Fi Protected Access 2 (WPA2) і технологія захищеного доступу Wi-Fi Protected Access (WPA). Спільно запропоновані IEEE й альянсом Wi-Fi Alliance технології WPA2 і WPA є технічними характеристиками покращень безпеки, які базуються на стандартах і можуть взаємодіяти з іншими мережами, підвищуючи рівень захисту даних і контролю над доступом для наявних мереж Wi-Fi. Технологію WPA розроблено для сумісності наперед із технічною характеристикою IEEE 802.11i. Вона використовує покращений протокол шифрування даних TKIP (протокол інтеграції тимчасового ключа), крім автентифікації користувача за допомогою протоколів 802.1X і EAP (протоколу розширеної перевірки автентичності автентифікації). Шифрування даних захищає вразливе безпроводове з'єднання між клієнтами та точками доступу. Крім того, є інші типові механізми безпеки локальної мережі (LAN), які гарантують конфіденційність, наприклад: захист паролем, кризне шифрування, віртуальні приватні мережі й автентифікація. Технологія захищеного доступу WPA2, друге покоління технології WPA, забезпечує кращий захист даних, контроль над доступом до мережі та безпеку всіх версій пристроїв 802.11, включно з 802.11b, 802.11a, 802.11g і спрощеним варіантом стандарту 802.11n, багатосмугових і багаторежимних. Крім того, на основі ухваленого стандарту IEEE 802.11i, технологія захищеного доступу WPA2 забезпечує безпеку на рівні уряду, запроваджуючи алгоритм шифрування Національного інституту стандартів і технологій (NIST) FIPS 140-2, сумісний зі стандартом AES, і автентифікацію на основі протоколу 802.1X. Технологія захищеного доступу WPA2 зворотно сумісна з технологією WPA.

* Див. інтерактивні технічні характеристики щоб дізнатися, чи підтримує ваша модель стандарт IEEE 802.11a i/або спрощений варіант стандарту IEEE 802.11n.

Стандарт IEEE 802.11b/g – це стандарт безпроводової локальної мережі, який використовує смугу пропускання 2,4 ГГц. Стандарт IEEE 802.11g забезпечує високошвидкісне з'єднання, яке за своєю швидкістю перевищує стандарт IEEE 802.11b.

Стандарт IEEE 802.11a – це стандарт безпроводової локальної мережі, який використовує смугу пропускання 5 ГГц і забезпечує високошвидкісне з'єднання швидкістю до 54 Мбіт/с.

Спрощений варіант стандарту IEEE 802.11n – це стандарт безпроводової локальної мережі, який використовує смугу пропускання 2,4 або 5 ГГц і забезпечує високошвидкісне з'єднання швидкістю до 144 Мбіт/с* у смузі пропускання 2,4 ГГц або до 300 Мбіт/с* у смузі пропускання 5 ГГц.

* Фактична швидкість з'єднання різниться залежно від настройок точки доступу тощо.

Комп'ютер може використовувати технологію Intel® Next-Gen Wireless-N*, сумісну зі стандартом IEEE 802.11a/b/g і спрощеним варіантом стандарту IEEE 802.11n.

* Використовується тільки у моделях, що підтримують спрощену форму стандарту IEEE 802.11n.

Пристрої безпроводової локальної мережі, які використовують смугу пропускання 2,4 ГГц, і пристрої, які використовують смугу пропускання 5 ГГц, не можуть з'єднуватися між собою через різні частоти.

Смуга пропускання 2,4 ГГц, яку використовують пристрої, сумісні з безпроводовою локальною мережею, також використовується іншими пристроями. Хоча пристрої, сумісні з безпроводовою локальною мережею, використовують технології мінімізації впливу інших пристроїв, цей вплив може призвести до зменшення швидкості з'єднання, вузького діапазону зв'язку або переривання безпроводових зв'язків.

Швидкість зв'язку різниться залежно від відстані між пристроями, наявності перешкод між ними, конфігурації пристроїв, умов радіозв'язку та використовуваного програмного забезпечення. Крім того, з'єднання може перерватися залежно від умов радіозв'язку.

Діапазон зв'язку різниться залежно від фактичної відстані між пристроями, наявності перешкод між ними, умов радіозв'язку та навколишнього середовища, включно з наявністю стін і матеріалів, з яких їх виготовлено, і використовуваного програмного забезпечення.

Розгортання продуктів IEEE 802.11b і IEEE 802.11g на одній безпроводовій мережі може зменшити швидкість з'єднання через вплив радіозв'язку. Враховуючи це, продукти IEEE 802.11g розроблено, щоб зменшити швидкість з'єднання для забезпечення зв'язку з виробами IEEE 802.11b. Якщо швидкість з'єднання менша за очікувану, її можна збільшити, змінивши безпроводовий канал у точці доступу.

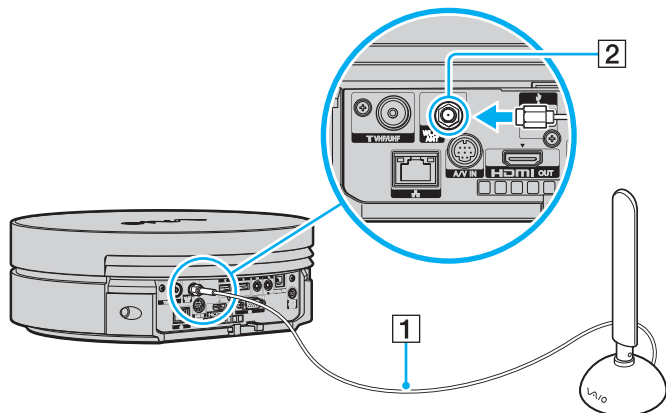
Підключення антени безпроводової локальної мережі

Щоб скористатися функцією безпроводової локальної мережі комп'ютера, необхідно підключити антену бездротової локальної мережі, що постачається з комп'ютером.

Щоб підключити антену безпроводової локальної мережі

Закрутіть кабель антени безпроводової локальної мережі (1) проти годинникової стрілки в порт **WLAN ANT** (2) на задній панелі комп'ютера.

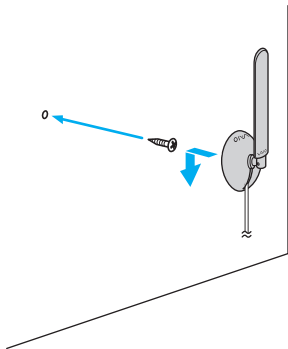
! Будьте уважні та повертайте штепсель кабелю проти годинникової стрілки, щоб не пошкодити порт **WLAN ANT**.



! Слід тримати антену безпроводової локальної мережі на відстані не ближче ніж 30 см від комп'ютера.



Для кращого прийому, якщо необхідно, можна закріпити антену безпроводової мережі на стіні, використовуючи наданий гвинт.



З'єднання без точки доступу (тимчасова мережа)

Тимчасова мережа – це мережа, у якій локальну мережу створено лише самими безпроводовими пристроями без використання центрального контролера або точки доступу. У цій мережі кожен пристрій безпосередньо з'єднується з іншими пристроями. Удома можна легко настроїти тимчасову мережу.

- Якщо безпроводове з'єднання ініційовано комп'ютером VAIO, за промовчанням буде вибрано канал 11.
- Якщо безпроводове з'єднання ініційовано обладнанням однорангової безпроводової локальної мережі, з'єднання безпроводової локальної мережі використає канал, вибраний цим обладнанням однорангової безпроводової локальної мережі.



Щоб з'єднатися без точки доступу (тимчасова мережа)



Спрощений варіант стандарту IEEE 802.11n, який використовує смугу пропускання 2,4 або 5 ГГц, недоступний у тимчасових мережах.

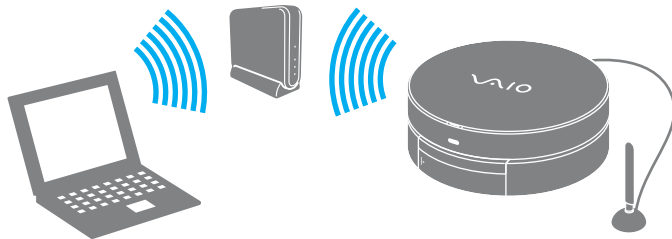
- 1 Увімкніть перемикач **WLAN**.
Засвітиться індикатор безпроводового з'єднання.
- 2 Натисніть кнопку **Пуск** і виберіть пункт **Панель керування**.
- 3 Клацніть **Перегляд стану мережі та завдань** у розділі **Мережа й Інтернет**.
- 4 Виберіть пункт **Створення підключення або мережі** в лівій області.
Відобразиться вікно **Створення підключення або мережі**.
- 5 Виберіть параметри для визначення настройок тимчасової мережі та натисніть кнопку **Далі**.
- 6 Дотримуйтесь інструкцій на екрані.

З'єднання за допомогою точки доступу (інфраструктурна мережа)

Інфраструктурна мережа – це мережа, яка розширює наявну проводову локальну мережу на безпроводові пристрої, забезпечуючи точку доступу (не постачається), наприклад точку доступу Sony. Точка доступу зв'язує безпроводову та проводову локальні мережі та функціонує як центральний контролер для безпроводової локальної мережі. Точка доступу координує передавання й отримання даних від кількох безпроводових пристроїв у межах певного діапазону.

Точка доступу вибере канали, які використовуватимуться в інфраструктурній мережі.

! Для отримання відомостей про вибір каналу, який використовуватиметься точкою доступу, зверніться до посібника, що постачається з точкою доступу.



Щоб підключитися до безпроводової мережі

- 1 Переконайтеся, що точку доступу настроєно.
Для отримання додаткових відомостей зверніться до посібника, який постачався з точкою доступу.
- 2 Увімкніть перемикач **WLAN**.
Засвітиться індикатор безпроводового з'єднання.
- 3 Натисніть кнопку **Пуск** і виберіть пункт **Панель керування**.
- 4 Клацніть **Перегляд стану мережі та завдань** у розділі **Мережа й Інтернет**.
- 5 Натисніть **Керування безпроводовими мережами**.
- 6 Натисніть **Додати**.
- 7 Дотримуйтесь інструкцій на екрані.



Для автентифікації технологій WPA-PSK або WPA2-PSK необхідно ввести парольну фразу. У парольній фразі враховується регістр і вона має містити від 8 до 63 літер або цифр чи до 64 символів за умови використання чисел від 0 до 9 та літер від А до F.

Припинення безпроводового з'єднання

Для припинення безпроводового з'єднання

Вимкніть перемикач **WLAN**.



Вимкнення функцій безпроводової локальної мережі під час отримання доступу до віддалених документів, файлів або ресурсів може призвести до втрати даних.

Використання периферійних пристроїв

До комп'ютера VAIO можна додати функції, скориставшись різними портами комп'ютера.

- ❑ Вибір режимів дисплея (стор. 83)
- ❑ Використання функції підключення кількох моніторів (стор. 84)
- ❑ Підключення пристрою USB (універсальної послідовної шини) (стор. 86)
- ❑ Підключення принтера (стор. 89)
- ❑ Підключення пристрою i.LINK (стор. 90)
- ❑ Підключення до мережі (локальної мережі) (стор. 92)

Вибір режимів дисплея

Можна вибрати, який дисплей використовуватиметься як основний, за умови підключення до комп'ютера двох дисплеїв (телевізор або настільний монітор тощо).

Якщо потрібно одночасно працювати з обома дисплеями, для отримання додаткових відомостей див. розділ **Використання функції підключення кількох моніторів (стор. 84)**.

Щоб вибрати дисплей

- 1 Натисніть кнопку **Пуск** і виберіть пункт **Панель керування**.
- 2 Виберіть **Додаткові параметри**.
- 3 Виберіть **NVIDIA Control Panel**.
- 4 Виберіть опцію настройки дисплея в розділі **Display**.
- 5 Дотримуйтеся інструкцій на екрані, щоб змінити настройки.



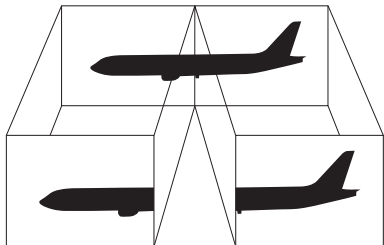
Не завжди можливо відобразити одночасно один зміст на обох дисплеях (включаючи поєднання одного дисплея та одного проектора), залежно від типу дисплея чи проектора.

Перед увімкненням комп'ютера увімкніть зовнішній дисплей.

Використання функції підключення кількох моніторів

Функція підключення кількох моніторів дозволяє розподілити вміст робочого стола серед кількох моніторів. Наприклад, якщо один дисплей підключено до порту **HDMI OUT**, а інший підключено до порту монітора (VGA), два дисплея можуть функціонувати як один робочий стіл.

Курсор можна переміщувати з одного дисплея на інший. Це дозволяє перетягувати об'єкти, наприклад, вікно відкритого застосунку або панель інструментів, з одного дисплея на інший.



Зовнішній дисплей може не підтримувати функцію підключення кількох моніторів.

Деякі застосунки можуть бути несумісними з настройками підключення кількох моніторів.

Під час використання режиму підключення кількох моніторів переконайтеся, що комп'ютер не перебуває в режимі сну, інакше комп'ютер може не повернутися до звичайного режиму.

Якщо на кожному дисплеї настроєно різні кольори, не розгортайте одне вікно на два дисплеї. Це може спричинити несправності в роботі програмного забезпечення.

Для кожного дисплея встановіть меншу кількість кольорів або нижчу роздільну здатність.

Щоб вибрати режим підключення кількох моніторів

- 1 Натисніть кнопку **Пуск** і виберіть пункт **Панель керування**.
- 2 Виберіть пункт **Настроювання роздільної здатності екрана** в розділі **Оформлення та персоналізація**. Відобразиться вікно **Параметри дисплея**.
- 3 Натисніть правою кнопкою миші монітор номер **2** і виберіть **Приєднаний**.
- 4 Натисніть **ОК**.
Коли з'явиться запит на підтвердження, натисніть кнопку **Так**.



Крім того, для кожного дисплея можна встановити кольори та роздільну здатність, а також настроїти режим підключення кількох моніторів.


Підключення пристрою USB (універсальної послідовної шини)

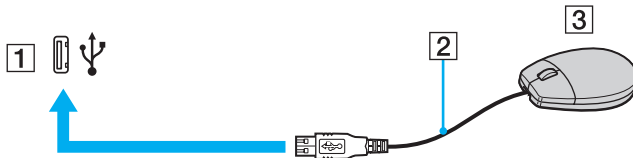


Щоб одержати доступ до порту USB на передній панелі, треба зсунути та відкрити кришку передньої панелі.

Підключення миші USB

Щоб підключити мишу USB


- 1 Виберіть потрібний порт USB (1) .
- 2 Вставте кабель миші USB (2) у порт USB.
Миша USB (не постачається) (3) готова до використання.

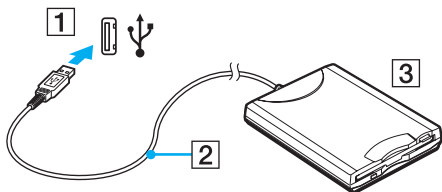


Підключення пристрою USB зчитування дискет

Можна придбати пристрій USB зчитування дискет і підключити його до комп'ютера.

Щоб підключити пристрій USB зчитування дискет

- 1 Виберіть потрібний порт USB (1) .
- 2 Вставте кабель Пристрою USB зчитування дискет (2) у порт USB.
- Пристрій USB зчитування дискет (3) готовий до використання.



! Під час використання Пристрою USB зчитування дискет не застосовуйте силу до порту USB. Це може спричинити несправності.

Від'єднання пристрою USB зчитування дискет

Коли комп'ютер увімкнено або вимкнено, від нього можна від'єднати пристрій USB зчитування дискет. Відключення дисководу під час перебування комп'ютера у сплячому режимі може спричинити несправність комп'ютера.

Щоб від'єднати пристрій USB зчитування дискет



Щоб від'єднати пристрій USB зчитування дискет, якщо комп'ютер вимкнено, пропустіть кроки 1-8.

- 1 Закрийте всі програми, які мають доступ до дисководу.
- 2 Двічі натисніть піктограму **Безпечно від'єднання пристрою** на панелі завдань. Відобразиться вікно **Безпечно від'єднання пристрою**.
- 3 Виберіть дисковод, який потрібно відключити.
- 4 Натисніть кнопку **Зупинити**. Відобразиться вікно **Зупинити пристрій**.
- 5 Підтвердьте, що дисковод може бути безпечно від'єднано від системи.
- 6 Натисніть **ОК**. Відобразиться повідомлення, що обладнання може бути безпечно від'єднано.
- 7 Натисніть **ОК**.
- 8 Натисніть кнопку **Закрити**, щоб закрити вікно **Безпечно від'єднання пристрою**.
- 9 Від'єднайте дисковод від комп'ютера.

Підключення принтера

Для друку документів до комп'ютера можна підключити сумісний із Windows принтер.

Підключення принтера через порт USB

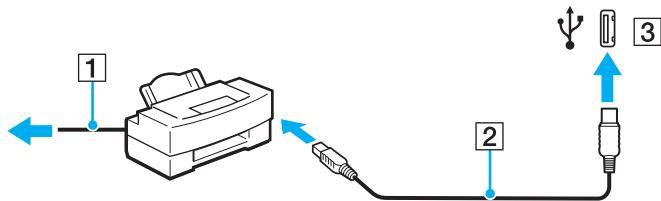
До комп'ютера можна підключити принтер USB, сумісний із наявною на комп'ютері версією Windows.



Щоб одержати доступ до порту USB на передній панелі, треба зсунути та відкрити кришку передньої панелі.

Щоб підключити принтер через порт USB

- 1 Підключіть шнур живлення (1) принтера до розетки змінного струму.
- 2 Виберіть потрібний порт USB (3) .
- 3 Підключіть один кінець кабелю принтера USB (2) (не постачається) до порту USB, а інший – до принтера.



Підключення пристрою i.LINK

Примітки щодо підключення пристроїв i.LINK

- ❑ Комп'ютер обладнано портом i.LINK, через який можна підключити пристрій i.LINK, наприклад цифрову відеокамеру.
- ❑ Порт i.LINK на комп'ютері не забезпечує живленням зовнішні пристрої, які зазвичай можуть отримувати живлення через порти i.LINK.
- ❑ Порт i.LINK підтримує швидкість передавання до 400 Мбіт/с; однак фактична швидкість передавання залежить від швидкості передавання зовнішнього пристрою.
- ❑ В деяких країнах або регіонах додатковий кабель i.LINK може бути відсутній.
- ❑ Підключення i.LINK до інших сумісних пристроїв не повністю гарантовано.
- ❑ Підключення i.LINK різняться залежно від використовуваних застосунків, операційної системи й i.LINK-сумісних пристроїв. Для отримання додаткових відомостей зверніться до посібника свого програмного забезпечення.
- ❑ Перевірте умови роботи та сумісність операційної системи i.LINK-сумісних периферійних пристроїв ПК (наприклад жорсткого диска або дисководу CD-RW) перед їх підключенням до комп'ютера.

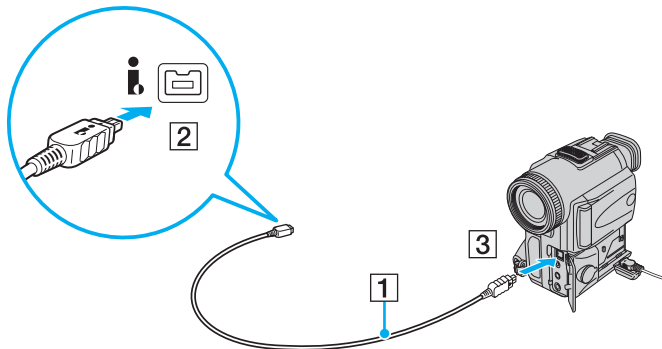
Підключення цифрової відеокамери



Порт i.LINK розташований за кришкою передньої панелі. Щоб мати доступ до порту, треба відкрити цю кришку.

Щоб підключити цифрову відеокамеру

Підключіть один кінець кабелю i.LINK (1) (не постачається) до порту i.LINK (2) комп'ютера, а інший кінець - до порту DV In/Out (3) цифрової відеокамери.



У цифрових відеокамерах Sony порти, які позначено як **DV Out**, **DV In/Out** або **i.LINK**, є i.LINK-сумісними.


Цифрові відеокамери Sony зображено тут для прикладу. Можливо, вашу цифрову камеру потрібно буде підключити по-іншому.

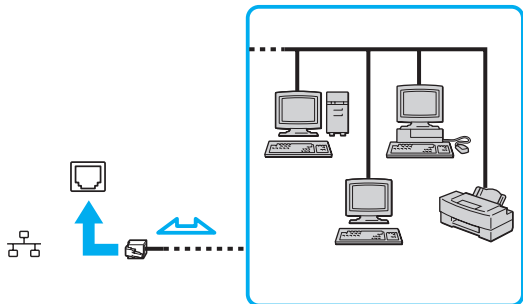
Під час використання підключення i.LINK не можна отримати доступ до рисунків, які зберігаються на носії Memory Stick.

Підключення до мережі (локальної мережі)

Комп'ютер можна підключити до мереж типу 100BASE-TX/10BASE-T за допомогою кабелю мережі Ethernet. Підключіть один кінець мережного кабелю (не постачається) до порту мережі (Ethernet) на задній панелі комп'ютера, а інший кінець - до мережі. Для отримання докладних налаштувань і пристроїв, необхідних для підключення до мережі, зверніться до системного адміністратора.

!

Комп'ютер має захисну наклейку , яка закриває порт мережі (Ethernet) на задній панелі комп'ютера. Підключіть кабель 10BASE-T або 100BASE-TX до порту мережі (Ethernet). Використання іншого кабелю, наприклад, телефонного, може викликати перевантаження струму, що призведе до несправності, надмірного нагріву або займання порту мережі (Ethernet). За допомогою з підключення до мережі звертайтеся до системного адміністратора.



Комп'ютер можна підключити до мережі, скориставшись налаштуваннями за промовчанням.

!

Телефонні лінії не можна підключати до мережного розніму (локальної мережі) на комп'ютері.

Якщо мережний рознім (локальної мережі) підключено до нижченаведених телефонних ліній, висока потужність електричного струму може спричинити пошкодження, перегрівання або пожежу.

- Домашні (пристрій гучного зв'язку системи внутрішнього зв'язку) або робочі телефонні лінії (багатоканальний робочий телефон)
- Громадська телефонна абонентська лінія
- АТС (автоматична телефонна станція)

Не підключайте телефонний кабель до порту мережі.

Настроювання комп'ютера VAIO

У цьому розділі коротко описано, як змінити основні настройки комп'ютера VAIO. Поміж іншого, ви дізнаєтесь, як використовувати та змінювати зовнішній вигляд програмного забезпечення й утиліт компанії Sony та ін.

- ❑ **Настроювання пароля** ([стор. 95](#))
- ❑ **Настроювання комп'ютера за допомогою VAIO Control Center** ([стор. 98](#))
- ❑ **Використання режиму економії енергії** ([стор. 99](#))

Настроювання пароля

Використовуйте одну з функцій BIOS, щоб встановити пароль.

Якщо пароль встановлено, необхідно ввести пароль після появи емблеми VAIO, щоб увімкнути комп'ютер. Пароль для ввімкнення живлення допомагає захистити ваш комп'ютер від несанкціонованого доступу.

Додавання пароля для ввімкнення живлення


Пароль для ввімкнення живлення використовується для захисту комп'ютера від несанкціонованого доступу.

! Після встановлення пароля для ввімкнення живлення не можна ввімкнути комп'ютер, не ввівши пароль. Не забувайте пароль. Запишіть пароль й зберігайте його в таємниці від інших у безпечному місці.

Якщо ви забули пароль для ввімкнення живлення, і вам потрібна допомога для його скидання, з вас буде стягнуто плату за скидання пароля, і, можливо, доведеться відправити комп'ютер до центру обслуговування для скидання пароля.

Щоб додати пароль для ввімкнення живлення

- 1 Увімкніть комп'ютер.
- 2 Натисніть клавішу **F2**, коли з'явиться емблема VAIO. Відобразиться вікно настроювання BIOS. Якщо цього не сталося, перезавантажте комп'ютер і натисніть клавішу **F2** декілька разів, коли відобразиться емблема VAIO.
- 3 За допомогою клавіш **←** і **→** виберіть **Security**, щоб відобразити вкладку **Security**, виберіть **Set Machine Password**, а потім натисніть клавішу **Enter**.
- 4 Двічі введіть пароль на екрані для введення пароля та натисніть клавішу **Enter**. Пароль має складатися з букв і цифр, а його довжина не може перевищувати 32 символи (включаючи пробіли).
- 5 Коли з'явиться запит на підтвердження, натисніть клавішу **Enter**.

 Наведені нижче операції дозволяють встановити запит паролю при ввімкненні комп'ютера або при звертанні до екрану настройки BIOS.

- 6 Виберіть **Password when Power On** на вкладці **Security**. Натисніть клавішу ПРОБІЛ, щоб змінити настройку з **Disabled** на **Enabled**.
- 7 За допомогою клавіш **←** і **→** виберіть **Exit**, потім **Exit Setup**, а після натисніть клавішу **Enter**. Коли з'явиться запит на підтвердження, натисніть клавішу **Enter**.

Змінення та видалення пароля для ввімкнення живлення

Щоб змінити або видалити пароль для ввімкнення живлення

- 1 Увімкніть комп'ютер.
- 2 Натисніть клавішу **F2**, коли з'явиться емблема VAIO.
Відобразиться вікно настроювання BIOS. Якщо цього не сталося, перезавантажте комп'ютер і натисніть клавішу **F2** декілька разів, коли відобразиться емблема VAIO.
- 3 Введіть поточний пароль та натисніть клавішу **Enter**.
- 4 За допомогою клавіш **←** і **→** виберіть **Security**, щоб відобразити вкладку **Security**, виберіть **Set Machine Password**, а потім натисніть клавішу **Enter**.
- 5 На екрані введення пароля один раз введіть поточний пароль та двічі новий пароль, а потім натисніть клавішу **Enter**.
Щоб видалити пароль, залиште поля **Enter New Password** та **Confirm New Password** пустими та натисніть клавішу **Enter**.
Коли з'явиться запит на підтвердження збереження зміни, натисніть клавішу **Enter**.
- 6 За допомогою клавіш **←** і **→** виберіть **Exit**, потім **Exit Setup**, а після натисніть клавішу **Enter**.
Коли з'явиться запит на підтвердження, натисніть клавішу **Enter**.

Настроювання комп'ютера за допомогою VAIO Control Center

Утиліта **VAIO Control Center** дозволяє звертатися до системної інформації та визначати параметри для поведінки системи.

Щоб використовувати програму VAIO Control Center

- 1 Натисніть **Пуск, Усі програми** та **VAIO Control Center**.
Відобразиться вікно **VAIO Control Center**.
- 2 Виберіть потрібний об'єкт керування та змініть настройки.
- 3 Після закінчення натисніть кнопку **ОК**.
Настройки потрібного об'єкта змінено.



Для отримання додаткових відомостей щодо кожного параметра, див. файл довідки програмного забезпечення **VAIO Control Center**.

Деякі з об'єктів керування буде приховано, якщо відкрити програму **VAIO Control Center** як звичайний користувач.

Використання режиму економії енергії

Окрім нормального робочого режиму, який дозволяє вимикати певні пристрої, комп'ютер має окремий режим економії енергії, який називається сплячим режимом:

Використання нормального режиму

Це нормальний стан комп'ютера під час використання. Щоб економити енергію під час роботи, можна вимкнути певні пристрої, наприклад, підключений дисплей або жорсткий диск.

Використання сплячого режиму

У сплячому режимі робота операційної системи повністю припиняється для меншого енергоспоживання. В цьому режимі індикатор живлення світиться оранжевим кольором.

! Вимкніть комп'ютер, якщо він не буде використовуватися протягом тривалого періоду часу.

Щоб увімкнути сплячий режим

Натисніть кнопку **Пуск**, клацніть стрілку поряд із кнопкою **Блокувати** та виберіть **Сплячий режим**.



Коли комп'ютер перебуває в сплячому режимі, вставити диск не можна.

Щоб увімкнути сплячий режим іншим способом, посуňte перемикач живлення безпроводової клавіатури в положення **OFF** або натисніть кнопку сплячого режиму на клавіатурі чи пульті дистанційного керування.

Щоб повернутися до нормального режиму

- Натисніть кнопку живлення комп'ютера.
- Посуньте перемикач живлення безпроводової клавіатури в положення **ON**, або натисніть клавішу пробілу на безпроводовій клавіатурі.
- Натисніть кнопку сплячого режиму на безпроводовій клавіатурі або на пульті дистанційного керування.

! Якщо натиснути й утримувати кнопку живлення довше чотирьох секунд, комп'ютер вимкнеться автоматично. Всі дані, які не було збережено, буде втрачено.

Якщо комп'ютер не використовується протягом певного періоду часу, він перейде у сплячий режим. Щоб змінити це, можна змінити настройки сплячого режиму.

Щоб змінити настройки сплячого режиму

- 1 Натисніть кнопку **Пуск**, виберіть **Панель керування, Устаткування та звук** і **Параметри електроживлення**.
- 2 У поточному плані живлення натисніть **Змінити настройки плану**.
- 3 Змініть час переходу комп'ютера у сплячий режим та натисніть **Зберегти зміни**.

Оновлення комп'ютера VAIO

У комп'ютері VAIO та модулях пам'яті застосовуються компоненти високої точності та технологія електронних рознімів. Щоб уникнути скасування гарантії протягом гарантійного періоду для виробу, рекомендовано дотримуватися поданих нижче порад.

- Щоб установити новий компонент, звертайтеся до дилера.
- Не встановлюйте його самостійно, якщо ви не знайомі із процесом оновлення комп'ютера.
- Не торкайтеся контактів будь-яких компонентів.

Щодо типу компонентів, наявних для оновлення комп'ютера, та обсягу пам'яті, установленної на вашій моделі, див. технічні характеристики в Інтернеті.

Зверніться до VAIO-Link, якщо потрібна допомога.

Додавання та видалення пам'яті

Якщо ви хочете покращити функціональність свого комп'ютера, можна збільшити обсяг пам'яті шляхом встановлення додаткових модулів пам'яті. Перед оновленням пам'яті комп'ютера прочитайте примітки та опис процедур у цьому розділі.

Примітки щодо додавання або видалення модулів пам'яті

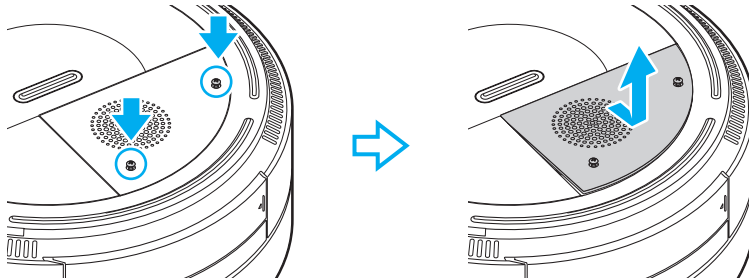
- ❑ Будьте уважні під час заміни пам'яті. Невірне встановлення модулів пам'яті може призвести до пошкодження системи. Таке пошкодження може позбавити гарантії, що надається виробником.
- ❑ Використовуйте лише ті модулі пам'яті, які сумісні з вашим комп'ютером. Якщо модуль пам'яті не визначається комп'ютером або оперативна система Windows стає нестабільною, зверніться до дилера або виробника модуля пам'яті.
- ❑ Електростатичний розряд (ЕР) може пошкодити електронні компоненти. Перш ніж розпочати операції з модулем пам'яті, забезпечте дотримання поданих нижче вказівок:
 - ❑ Описані у цьому документі процедури передбачають, що користувач знайомий з основною термінологією, яка пов'язана з персональними комп'ютерами, практичними питаннями безпеки та обов'язковими вимогами щодо сумісності для використання та модифікації електронного обладнання.
 - ❑ Перед тим, як від'єднати від комп'ютера якусь кришку чи панель, вимкніть комп'ютер та відключіть його від джерела живлення (адаптер змінного струму), а також від будь-яких телекомунікаційних каналів, мереж або модемів. Якщо цього не зробити, в результаті може статися травмування людини або пошкодження обладнання.

- Електростатичний розряд (ЕР) може пошкодити модуль пам'яті та інші компоненти. Встановлюйте модуль пам'яті лише на робочому місці, яке обладнано апаратурою для нейтралізації електростатичного розряду. Якщо таке робоче місце недоступне, не працюйте в приміщеннях з килимами на підлозі та не використовуйте матеріали, які створюють або зберігають статичну електрику (наприклад целофанові обгортки). Під час виконання цієї процедури заземліть себе, зберігаючи контакт з нефарбованою металевою частиною корпусу.
- Не відкривайте пакет модуля пам'яті до того, як повністю підготуетесь до заміни модуля. Пакет захищає модуль від ЕР.
- Використовуйте спеціальну сумку, що була надана разом з модулем пам'яті, або загортайте модуль в алюмінієву фольгу, щоб захистити його від ЕР.
- Потрапляння будь-якої рідини, сторонніх речовин або об'єктів до гнізд модуля пам'яті або до інших внутрішніх компонентів вашого комп'ютера призведе до пошкодження комп'ютера і жодні витрати на його ремонт не будуть забезпечені гарантією.
- Не розміщуйте модуль пам'яті в місцях, які зазнають дії:
 - Джерел тепла, таких як батареї опалення або повітроводи
 - Прямого сонячного проміння
 - Надмірної кількості пилу
 - Механічної вібрації або ударів
 - Сильних магнітів або неекранованих динаміків
 - Навколишньої температури вище 35 °С або нижче 10 °С
 - Високої вологості
- Уважно поведіться з модулем пам'яті. Щоб уникнути травм рук та пальців, не торкайтеся країв компонентів та плат всередині комп'ютера.

Виймання та встановлення модуля пам'яті

Щоб змінити або додати модуль пам'яті

- 1 Вимкніть комп'ютер та відключіть усі периферійні пристрої.
- 2 Після вимкнення почекайте, поки комп'ютер охолоне.
- 3 Викрутіть гвинти (показано стрілочками нижче) у нижній частині комп'ютера та зніміть кришку відсіку модуля пам'яті.

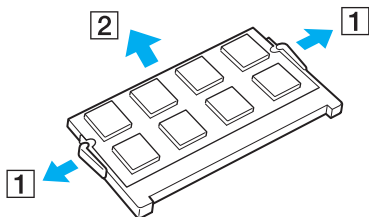


! Перед тим, як покласти комп'ютер на верхню кришку, підкладіть м'яку тканину, щоб захистити його від подряпин.

- 4 Доторкніться до металевого предмету, щоб розрядити статичну електрику.

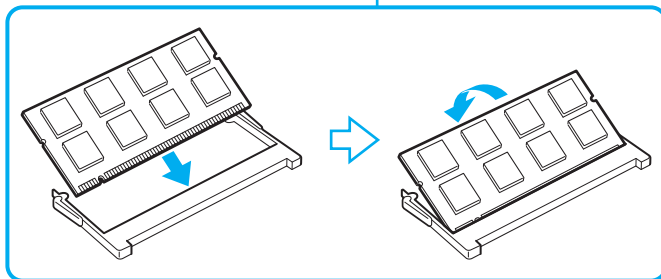
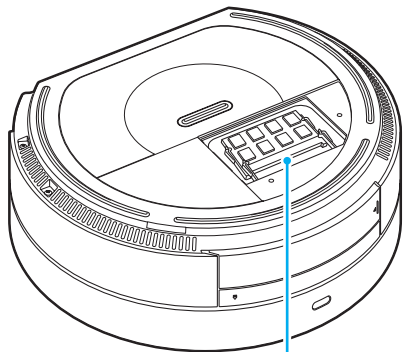
5 Видалить наразі встановлені модулі пам'яті таким чином:

- Потягніть замикачі в напрямках, які показано стрілочками (1). Модуль пам'яті буде від'єднано.
- Переконайтеся, що модуль пам'яті нахилений однією стороною вгору, а потім потягніть його в напрямку, який показано стрілочкою (2).



6 Вийміть новий модуль пам'яті з пакету.

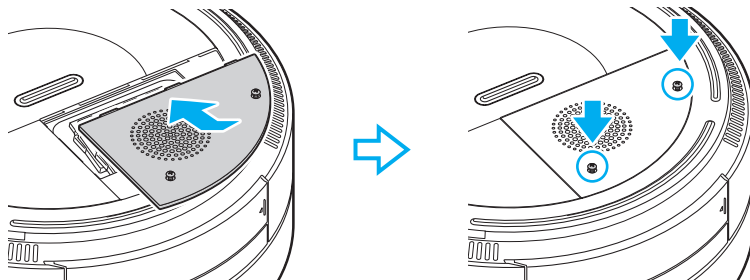
- 7 Помістіть модуль пам'яті в гніздо модуля пам'яті та натисніть до тих пір, доки він не клацне на місці.



! Не торкайтеся будь-яких інших компонентів на материнській платі.

Обов'язково вставте край розніму модуля пам'яті у гніздо, вирівнявши паз на модулі з маленьким виступом у відкритому гнізді.

- 8 Установіть на місце кришку відсіку модуля пам'яті та прикрутіть гвинт на нижній панелі комп'ютера.



- 9 Підключіть джерело живлення та увімкніть комп'ютер.

Перегляд обсягу пам'яті

Щоб переглянути обсяг пам'яті

- 1 Увімкніть комп'ютер.
- 2 Натисніть **Пуск, Усі програми** та **VAIO Control Center**.
Відобразиться вікно **VAIO Control Center**.
- 3 Двічі натисніть піктограму **System Information** в папці **System Information**.
Ви можете переглянути обсяг системної пам'яті. Якщо не з'являється додаткова пам'ять, повторіть увесь процес встановлення та перезапустіть комп'ютер.

Заходи безпеки

У цій частині наведено інструкції з безпеки та заходи безпеки, завдяки яким можна захистити свій комп'ютер VAIO від можливого пошкодження.

- ❑ **Користування джерелом живлення (стор. 111)**
- ❑ **Поводження з комп'ютером (стор. 112)**
- ❑ **Поводження з дискетами (стор. 115)**
- ❑ **Поводження з дисками (стор. 116)**
- ❑ **Використання навушників (стор. 117)**
- ❑ **Поводження з носієм Memory Stick (стор. 118)**
- ❑ **Поводження з жорстким диском (стор. 119)**
- ❑ **Оновлення комп'ютера (стор. 120)**

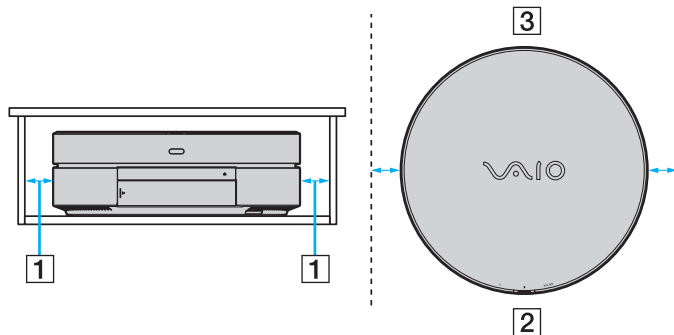
Користування джерелом живлення

- ❑ Див. онлайнві технічні характеристики, щоб перевірити роботу джерела живлення вашої моделі.
- ❑ Не використовуйте розетку змінного струму разом з іншим енергоємним обладнанням, наприклад копіювальним апаратом або знищувачем документів.
- ❑ Можна придбати розгалужувач живлення зі стабілізатором напруги. Цей пристрій допомагає уникнути пошкодження комп'ютера в результаті раптових стрибків напруги, наприклад під час електричної бурі.
- ❑ Не розміщуйте важкі предмети на шнурі живлення.
- ❑ Щоб від'єднати шнур, потягніть його за штепсель. Ніколи не тягніть за сам шнур.
- ❑ Відключіть свій комп'ютер з розетки змінного струму, якщо використання комп'ютера протягом довгого часу не передбачається.
- ❑ Переконайтеся, що дістатися до розетки змінного струму легко.
- ❑ Використовуйте адаптер змінного струму, який входить до комплекту поставки, або автентичні вироби Sony. Не використовуйте ніяких інших адаптерів змінного струму, оскільки це може призвести до несправності.

Поводження з комп'ютером

- Чистите корпус м'якою тканиною (сухою або трошки зволоженою слабким розчином мийного засобу). Не використовуйте ніяких видів абразивних подушечок чи паст або таких розчинників, як спирт або бензин, оскільки це може пошкодити зовнішнє покриття комп'ютера.
- Якщо на комп'ютер впав твердий предмет або розлилася будь-яка рідина, завершіть роботу комп'ютера, а потім відключіть його від розетки. Комп'ютер може потребувати перевірки кваліфікованим фахівцем перед відновленням роботи.
- Не впускайте комп'ютер.
- Не розташовуйте свій комп'ютер у місцях, які зазнають впливу:
 - Джерел тепла, наприклад батарей опалення або повітроводів
 - Прямого сонячного проміння
 - Надмірної кількості пилу
 - Вологи або дощу
 - Механічної вібрації або ударів
 - Сильних магнітів або неекранованих динаміків
 - Навколишньої температури вище 35 °C або нижче 10 °C
 - Високої вологості
- Не розміщуйте електронне обладнання біля комп'ютера. Електромагнітне поле комп'ютера може викликати несправність.
- Не кладіть на комп'ютер жодних предметів, оскільки це може призвести до:
 - Погіршення продуктивності комп'ютера.
 - Змінення кольору поверхні комп'ютера.
 - Фізичних травм або пошкодження предметів унаслідок падіння з комп'ютера.

- ❑ Розміщуйте комп'ютер у горизонтальному положенні, оскільки він не розрахований на вертикальне розташування.
- ❑ Забезпечте належну циркуляцію повітря, щоб запобігти накопиченню внутрішнього тепла. Накопичення внутрішнього тепла може спричинити несправність комп'ютера.
 - ❑ Не розміщуйте комп'ютер на пористих поверхнях, таких як килими або ковдри, або біля таких матеріалів, як занавіски або штори, оскільки це може заблокувати вентиляцію повітря.
 - ❑ Забезпечте вільний простір не менше 5 см із кожного боку (1) комп'ютера.
 - ❑ Не закривайте передню (2) та задню (3) панелі комп'ютера.



- ❑ Перед тим, як взяти комп'ютер руками, дайте йому охолонути. Задня панель комп'ютера може бути дуже гарячою навколо вентиляційного отвору.
- ❑ Ваш комп'ютер використовує високочастотні радіосигнали й може спричинити перешкоди для прийому радіо або телебачення. Якщо це сталося, розмістіть комп'ютер на достатній відстані від приймача.
- ❑ Використовуйте лише вказане периферійне обладнання та з'єднувальні кабелі, оскільки в іншому випадку можуть виникнути проблеми.

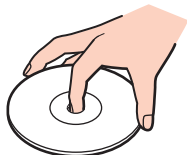
- ❑ Не використовуйте надрізані або пошкоджені з'єднувальні кабелі.
- ❑ Якщо комп'ютер перенести безпосередньо з холодного місця до теплого, всередині комп'ютера може конденсуватися волога. У такому випадку почекайте як мінімум одну годину перед тим, як увімкнути комп'ютер. Якщо виникають якісь проблеми, відключіть комп'ютер від розетки та зверніться до VAIO-Link.
- ❑ Перед очисткою комп'ютера переконайтеся, що шнур живлення від'єднано.
- ❑ Щоб уникнути втрат даних у разі ушкодження комп'ютера, регулярно робіть резервні копії своїх даних.

Поводження з дискетами

- Не відкривайте заслінку вручну й не торкайтеся поверхні дискети.
- Зберігайте дискети подалі від магнітів.
- Зберігайте дискети подалі від прямого сонячного світла та інших джерел тепла.
- Зберігайте дискети подалі від будь-якої рідини. Не допускайте зволоження дискет. Завжди, коли дискета не використовується, виймайте її з дисководу для гнучких дисків та використовуйте футляр для зберігання.
- Якщо з дискетою постачається наклейка, переконайтесь, що вона прикріплена належним чином. Якщо кінчик наклейки загнувся, вона може приклеїтись до внутрішньої частини дисководу для гнучких дисків і викликати несправність або пошкодити дискету.

Поводження з дисками

- Не торкайтеся поверхні диска.
- Не впускайте й не згинайте диск.
- Відбитки пальців та пил на поверхні диска можуть призвести до помилок у зчитуванні. Завжди тримайте диски за їх краї та центральний отвір, як це показано нижче:



- Належний догляд за дисками необхідний для їх тривалої надійності. Не використовуйте розчинники (такі як бензин, розріджувач, спирт, засоби для очищення, які можна придбати, або антистатичний аерозоль), які можуть пошкодити диск.
- Щоб здійснити правильну чистку, тримайте диск за краї та використовуйте м'яку тканину для витирання, починаючи від центру.
- Якщо диск сильно забруднений, намочіть м'яку тканину водою, старанно її викрутіть, а потім витріть нею поверхню диска, починаючи з середини. Витріть залишки вологи за допомогою сухої, м'якої тканини.
- Ніколи не приклеюйте наклейки на диск. Це вплине на використання диска незворотною чином.

Використання навушників

Запобігання травмуванню слуху. Уникайте прослуховування навушників на високій гучності. Спеціалісти зі слуху не радять відтворювати звук постійно, голосно й протягом тривалого періоду часу. Якщо ви відчуваєте, що у вас дзвенить у вухах, зменште гучність або припиніть використання.

Поводження з носієм Memory Stick

- Не торкайтесь з'єднувача носія Memory Stick пальцями або металевими предметами.
- Використовуйте лише ту наклейку, яка входила до комплекту носія Memory Stick як наклейка.
- Не згинайте, не впускайте або не вдаряйте сильно носій Memory Stick.
- Не розбирайте й не змінюйте носій Memory Stick.
- Не допускайте зволоження носія Memory Stick.
- Не використовуйте й не зберігайте носій Memory Stick у місцях, які зазнають дії:
 - Статичної електрики
 - Електричного шуму
 - Дуже високих температур, наприклад у припаркованій на сонці машині
 - Прямого сонячного проміння
 - Високої вологості
 - Їдких речовин
- Використовуйте футляр для зберігання, який входить до комплекту постачання носія Memory Stick.
- Обов'язково зробіть резервні копії важливих даних.
- Зберігайте носій і адаптери Memory Stick у недоступних для дітей місцях. Є ризик того, що вони проковтнуть їх.
- Коли ви користуєтесь носієм Memory Stick Duo, не використовуйте гострі ручки, щоб написати на наклейці, яка приклеєна до носія Memory Stick Duo. Дія тиску на носій може пошкодити внутрішні компоненти.

Поводження з жорстким диском

Жорсткий диск має велику щільність зберігання й виконує зчитування та запис даних за короткий час. Проте його можна легко пошкодити механічною вібрацією, ударом або пилом.

Хоча жорсткий диск і має пристрій внутрішньої безпеки для попередження втрати даних у результаті дії механічної вібрації, удару чи пилу, необхідно бути обережним у поведженні з комп'ютером.

Щоб уникнути пошкодження жорсткого диска

- Не піддавайте свій комп'ютер раптовим рухам.
- Зберігайте свій комп'ютер подалі від магнітів.
- Не розташовуйте свій комп'ютер у місцях, в яких діє механічна вібрація, а також у нестабільному положенні.
- Не переміщуйте комп'ютер увімкнутим.
- Не вимикайте або не перезавантажуйте комп'ютер у той час, коли дані записуються на жорсткий диск або зчитуються з нього.
- Не використовуйте свій комп'ютер у місцях, які зазнають сильних температурних змін.



Якщо жорсткий диск пошкоджено, дані відновити неможливо.

Оновлення комп'ютера

Для забезпечення ефективнішої роботи комп'ютера переконайтеся, що останні оновлення були встановлені на комп'ютері за допомогою вказаних нижче програм.

Щоб переконатися, що оновлення були встановлені на комп'ютері, виконайте описані нижче кроки з кожним програмним забезпеченням:

Windows Update

Натисніть **Пуск**, **Усі програми** та **Windows Update**, а потім виконуйте інструкції, що з'являться на екрані.

VAIO Update 3

Натисніть **Пуск**, **Усі програми**, **VAIO Update 3** та **VAIO Update Options**, а потім виконуйте інструкції, що з'являться на екрані.

Якщо останні оновлення ще не встановлені, встановіть їх за допомогою вищезгаданого програмного забезпечення. Щоб завантажити та встановити оновлення на комп'ютер, необхідно підключити комп'ютер до мережі Інтернет. Щодо інформації про підключення комп'ютера до мережі Інтернет, див. **Використання Інтернету (стор. 70)**.

Виправлення неполадок

У цьому розділі описано, як розв'язати поширені проблеми, з якими можна зіштовхнутись під час використання комп'ютера VAIO. Багато проблем усуваються легко. Спробуйте скористатися цими порадами, перш ніж звертатись до VAIO-Link.

- Комп'ютер (стор. 122)**
- Безпека системи (стор. 130)**
- Мережа (стор. 131)**
- Оптичні диски (стор. 134)**
- Дисплей (стор. 138)**
- Друк (стор. 141)**
- Мікрофон (стор. 142)**
- Динаміки (стор. 143)**
- Клавіатура (стор. 145)**
- Сенсорна панель (стор. 146)**
- Дискети (стор. 147)**
- Аудіо/відео (стор. 148)**
- Носій Memory Stick (стор. 151)**
- Периферійні пристрої (стор. 153)**

Комп'ютер

Що робити, якщо комп'ютер не запускається?

- Переконайтеся, що комп'ютер надійно підключено до джерела струму й увімкнено. Переконайтеся, що індикатор живлення вказує, що живлення увімкнено.
- Переконайтеся, що дисковод для гнучких дисків (якщо є) пустий.
- Якщо комп'ютер підключено до подовжувача або до безперебійного джерела живлення (БДЖ), переконайтеся, що подовжувач або БДЖ підключено до джерела живлення та увімкнено.
- Переконайтеся, що зовнішній дисплей підключено до відповідного джерела струму й увімкнено.
- Переконайтеся, що елементи керування яскравістю та контрастністю зовнішнього дисплея відрегульовано правильно.
- Від'єднайте адаптер змінного струму. Зачекайте 3-5 хвилин. Підключіть адаптер змінного струму, а потім натисніть кнопку живлення, щоб увімкнути комп'ютер.
- Конденсування вологи може спричинити несправність комп'ютера. У такому випадку не використовуйте комп'ютер принаймні годину.
- Видаліть додаткові модулі пам'яті, які ви, можливо, установили після придбання.
- Перевірте, чи використовується адаптер змінного струму Sony із комплекту постачання. Задля власної безпеки користуйтеся тільки автентичним адаптером змінного струму Sony, який постачається компанією Sony для комп'ютера VAIO.
- Переконайтеся, що комп'ютер не знаходиться у сплячому режимі, для цього натисніть кнопку живлення комп'ютера або кнопку сплячого режиму на безпроводовій клавіатурі або на пульті дистанційного керування. Якщо натиснути й утримувати кнопку живлення довше чотирьох секунд, комп'ютер вимкнеться автоматично.

Що потрібно робити, якщо під час увімкнення комп'ютера з'являється помилка BIOS?

Якщо в нижній частині екрана з'являється повідомлення «Press <F1> to resume, <F2> to setup», виконайте ці кроки:

- 1 Натисніть клавішу **F2**.
Відобразиться вікно налаштування BIOS. Якщо цього не сталося, перезавантажте комп'ютер і натисніть клавішу **F2** декілька разів, коли відобразиться емблема VAIO.
- 2 Установіть дату (місяць/день/рік). Натисніть клавішу **Enter**.
- 3 Натисніть клавішу **↓**, щоб вибрати **System Time**, а потім установіть час (година: хвилина: секунда). Натисніть клавішу **Enter**.
- 4 Натисніть клавішу **→** щоб вибрати вкладку **Exit**, а потім натисніть клавішу **F9**.
Коли з'явиться запит на підтвердження, натисніть клавішу **Enter**.
- 5 Виберіть **Exit Setup**, а потім натисніть клавішу **Enter**.
Коли з'явиться запит на підтвердження, натисніть клавішу **Enter**.
Комп'ютер перезапуститься.


Якщо таке траплятиметься часто, зверніться до VAIO-Link.

Що робити, якщо індикатор живлення горить, а екран залишається пустим?

- ❑ Переконайтеся, що вибрано правильний вхідний сигнал для дисплея (HDMI-сумісний телевізор або монітор VGA).
- ❑ Переконайтеся, що дисплей (HDMI-сумісний телевізор або монітор VGA) увімкнено.
- ❑ Якщо екран дисплея все ще пустий, виконайте такі дії:
 - 1 Натисніть та утримуйте кнопку живлення комп'ютера більше 4 секунд, щоб переконатись, що індикатор живлення згас. Потім знову увімкніть комп'ютер.
 - 2 Якщо екран дисплея все ще пустий, від'єднайте шнур живлення та зачекайте близько хвилини. Потім підключіть шнур живлення та знову увімкніть комп'ютер.

! Вимкнення комп'ютера за допомогою кнопки живлення може привести до втрати даних, які не було збережено.

Що робити, якщо комп'ютер або програмне забезпечення не відповідає?

- ❑ Якщо комп'ютер не відповідає під час роботи програмного застосунку, натисніть клавіші **Alt+F4**, щоб закрити вікно застосунку.
 - ❑ Якщо клавіші **Alt+F4** не працюють, натисніть кнопку **Пуск**, натисніть стрілку поряд із кнопкою **Блокувати** і виберіть **Завершення роботи**, щоб вимкнути комп'ютер.
 - ❑ Якщо комп'ютер не вимикається, натисніть клавіші **Ctrl+Alt+Delete**, натисніть стрілку  поряд із кнопкою **Завершення роботи** і виберіть **Завершення роботи**.
Якщо відобразиться вікно **Безпека Windows**, натисніть **Завершення роботи**.
- !**
Вимикайте комп'ютер за допомогою клавіш **Ctrl+Alt+Delete**, бо натискання кнопки живлення може привести до втрати даних, які не було збережено.
- ❑ Якщо комп'ютер все ще не вимикається, натисніть і потримайте кнопку живлення, доки комп'ютер не вимкнеться.
 - ❑ Від'єднайте адаптер змінного струму.
 - ❑ Спробуйте переінсталювати програмне забезпечення.
 - ❑ Зверніться по технічну підтримку до виробника програмного забезпечення або до відповідного постачальника послуг.

Чому комп'ютер не переходить до сплячого режиму?

Комп'ютер може працювати нестабільно, якщо режим роботи змінено, перш ніж комп'ютер повністю перейшов до сплячого режиму.

Відновлення звичайної стабільної роботи комп'ютера

- 1 Закрийте всі відкриті програми.
- 2 Натисніть кнопку **Пуск**, натисніть стрілку поряд із кнопкою **Блокувати** та виберіть **Перезапустити**.
- 3 Якщо комп'ютер не перезапускається, натисніть клавіші **Ctrl+Alt+Delete**, натисніть стрілку поряд із кнопкою **Завершення роботи** і виберіть **Перезапустити**.
- 4 Якщо це не спрацює, натисніть та потримайте кнопку живлення, доки комп'ютер не вимкнеться.

! Вимкнення комп'ютера за допомогою кнопки живлення може привести до втрати даних, які не було збережено.

Що робити, якщо операційна система Windows не запускається, а під час запуску комп'ютера відображається повідомлення?

- ❑ Переконайтеся, що в дисководі оптичних дисків комп'ютера немає диска, який не дозволяє завантажити комп'ютер.
- ❑ Якщо в дисководі є оптичний диск, який не дозволяє завантажити комп'ютер, виконайте наступні дії:
 - 1 Вийміть диск.
 - 2 Перезавантажте комп'ютер і переконайтеся, що операційна система Windows успішно завантажена.
- ❑ Якщо знову тричі поспіль ввести неправильний пароль для ввімкнення живлення, відобразиться повідомлення **Enter Onetime Password** і Windows не запуститься. Натисніть та утримуйте кнопку живлення більше 4 секунд, щоб переконатись, що індикатор живлення комп'ютера VAIO згас. Зачекайте 10–15 секунд, а потім перезапустіть комп'ютер і введіть правильний пароль. Під час введення пароля перевірте, чи вимкнено індикатори Num Lock і Caps Lock на безпроводовій клавіатурі. Якщо котрийсь із них світиться, натисніть клавішу **Num Lock** або **Caps Lock**, щоб вимкнути індикатори перед введенням пароля.

Що робити, якщо не працює або виходить з ладу ігрове програмне забезпечення?

- ❑ Подивіться на веб-сайті гри, чи можна завантажити виправлення або оновлення.
- ❑ Переконайтеся, що встановлено останню версію відеодрайвера.
- ❑ У деяких моделях VAIO для графічних даних використовується системна пам'ять. У такому випадку не гарантовано відмінну якість графіки.

Що робити, якщо не вдається згадати пароль BIOS?

Якщо ви забули пароль BIOS, зверніться до VAIO-Link, щоб скинути його. З вас буде стягнуто плату за скидання пароля.

Чому проходить певний час, перш ніж запуститься комп'ютер?

Якщо увімкнено міжмережний екран програми Norton 360, через перевірку безпеки в мережі може пройти певний час, доки увімкнеться екран комп'ютера.

Чому екран не вимикається, коли проходить час, визначений для автоматичного вимкнення?

Оригінальна заставка VAIO вимикає настройки таймера, яку можна вибрати для вимикання екрана за допомогою параметрів електроживлення Windows.

Виберіть іншу заставку, не **оригінальну заставку VAIO**.

Як взнати розмір розділу відновлення системи?

Жорсткий диск містить розділ відновлення системи, у якому зберігаються дані для відновлення системи. Для визначення розміру розділу відновлення системи виконайте такі кроки:

- 1 Натисніть **Пуск**, натисніть правою кнопкою **Комп'ютер** і виберіть **Керування**.
Відобразиться вікно **Керування комп'ютером**.
- 2 Натисніть **Керування дисками** у розділі **Запам'ятовуючі пристрої** у лівій області.
Розмір розділу відновлення системи і загальний розмір диску C відображається у ряді **Диск 0** центральної області.

Безпека системи

Як захистити комп'ютер від загроз системі безпеки, наприклад вірусів?

На комп'ютері заздалегідь встановлено операційну систему Microsoft Windows. Найкращим способом захисту комп'ютера від таких загроз системі безпеки, як віруси, є регулярне завантаження та встановлення останніх оновлень операційної системи Windows.

Щоб отримати необхідні оновлення операційної системи Windows, виконайте такі дії:

! Щоб мати можливість отримувати оновлення, потрібно підключити комп'ютер до Інтернету.

- 1 Підключіться до Інтернету.
- 2 На панелі завдань двічі натисніть піктограму **Попередження системи безпеки Windows**.
- 3 Дотримуйтесь інструкцій на екрані, щоб встановити автоматичні або регулярні оновлення.

Як підтримувати антивірусне програмне забезпечення оновленим?

Можна підтримувати програмне забезпечення **Norton Internet Security** в актуальному стані за допомогою останніх оновлень від корпорації Symantec Corporation.

Для завантаження й встановлення останнього оновлення системи безпеки виконайте такі кроки:

- 1 Натисніть кнопку **Пуск**, виберіть **Всі програми, Norton 360**, а потім виберіть **Norton 360**. Відобразиться головне вікно Norton 360.
- 2 Виберіть параметр **Tasks and Settings**.
- 3 Дотримуйтесь інструкцій на екрані, щоб вибрати та завантажити оновлення.

Мережа

Що робити, якщо комп'ютер не може з'єднатися з точкою доступу безпроводової мережі?

- На доступність зв'язку впливає відстань і перешкоди. Можливо, необхідно перемістити комп'ютер подалі від перешкод або ближче до точки доступу, яка може використовуватися.
- Переконайтеся, що перемикач **WLAN** увімкнено, а на комп'ютері світиться індикатор безпроводового зв'язку.
- Переконайтеся, що увімкнено живлення точки доступу.
- Виконайте такі кроки для перевірки налаштувань:
 - 1 Натисніть кнопку **Пуск** і виберіть пункт **Панель керування**.
 - 2 Клацніть **Перегляд стану мережі та завдань** у розділі **Мережа й Інтернет**.
 - 3 Натисніть **Підключення до мережі**, щоб підтвердити вибір точки доступу.
- Переконайтеся, що ключ шифрування правильний.

Що робити, якщо не вдається отримати доступ до Інтернету?

- Перевірте налаштування точки доступу. Для отримання додаткових відомостей див. посібник, який постачався з точкою доступу.
- Переконайтеся, що комп'ютер і точка доступу з'єднані.
- Перемістіть комп'ютер подалі від перешкод або ближче до точки доступу, яка може використовуватися.
- Переконайтеся, що комп'ютер правильно настроєно на доступ до Інтернету.

Чому повільно переносяться дані?

- На швидкість перенесення даних у безпроводовій локальній мережі впливає відстань і предмети між пристроями та точками доступу. Серед інших факторів є конфігурація пристрою, умови поширення радіохвиль і сумісність програмного забезпечення. Щоб максимально збільшити швидкість перенесення даних, перемістіть комп'ютер подалі від перешкод або ближче до точки доступу, яка може використовуватися.
- Якщо використовується точка доступу безпроводової мережі, пристрій може бути тимчасово перенавантажено залежно від кількості пристроїв, які з'єднано через точку доступу.
- Якщо точці доступу перешкоджають інші точки доступу, змініть канал точки доступу. Для отримання додаткових відомостей див. посібник, який постачався з точкою доступу.

Як уникнути перешкод під час перенесення даних?

- Якщо комп'ютер підключено до точки доступу, можуть виникнути перешкоди під час перенесення даних, якщо використовувати великі файли або якщо комп'ютер розташовано поряд із мікрохвильовими печами та радіотелефонами.
- Перемістіть комп'ютер ближче до точки доступу.
- Переконайтеся, що зв'язок точки доступу не порушено.
- Змініть канал точки доступу. Для отримання додаткових відомостей див. посібник, який постачався з точкою доступу.

Що таке канали?

- ❑ Зв'язок у безпроводовій мережі здійснюється на поділених частотних діапазонах, відомих як канали. Канали точок доступу безпроводових мереж сторонніх виробників можуть бути запрограмовані на канали, відмінні від тих, що використовують пристрої компанії Sony.
- ❑ Якщо використовується точка доступу безпроводової мережі, див. інформацію про з'єднання у посібнику, що постачався з точкою доступу.

Чому з'єднання з мережею переривається, коли змінюється ключ шифрування?

Два комп'ютери, які працюють у безпроводовій мережі, можуть втратити зв'язок між собою, якщо змінити ключ шифрування. Можна або повернути ключ шифрування до початкового профілю, або знову ввести ключ на обох комп'ютерах, щоб ключі співпали.

Оптичні диски

Чому комп'ютер зависає під час спроби читання диска?

Диск, який комп'ютер намагається прочитати, може бути брудним або пошкодженим. Виконайте такі кроки:

- 1 Якщо комп'ютер не перезапускається, натисніть клавіші **Ctrl+Alt+Delete**, натисніть стрілку поряд із кнопкою **Завершення роботи** і виберіть **Перезапустити**.
- 2 Вийміть диск з оптичного дисководу.
- 3 Перевірте, чи не забруднено або не пошкоджено диск. Якщо потрібно почистити диск, інструкції див. у розділі **Поводження з дисками** ([стор. 116](#)).

Що робити, якщо дисковод не відкривається?

- Переконайтеся, що комп'ютер увімкнено.
- Натисніть лоток дисководу оптичних дисків.
- Якщо це не спрацює, натисніть кнопку **Пуск** і виберіть **Комп'ютер**. Клацніть правою кнопкою миші піктограму оптичного дисководу і виберіть **Витягти**.
- Спробуйте перезапустити комп'ютер.

Що робити, якщо не вдається правильно відтворити диск на комп'ютері?

- Переконайтеся, що диск вставлено в оптичний дисковод написом догори.
- Переконайтеся, що необхідні програми інстальовано відповідно до вказівок виробника.
- Якщо диск брудний або пошкоджений, комп'ютер не відповідатиме. Виконайте такі кроки:
 - 1 Якщо комп'ютер не перезапускається, натисніть клавіші **Ctrl+Alt+Delete**, натисніть стрілку поряд із кнопкою **Завершення роботи** і виберіть **Перезапустити**.
 - 2 Вийміть диск з оптичного дисковода.
 - 3 Перевірте, чи не забруднено або не пошкоджено диск. Якщо потрібно почистити диск, інструкції див. у розділі **Поводження з дисками (стор. 116)**.
- Якщо диск відтворюється, але звук відсутній, виконайте нижченаведене:
 - Перевірте, чи звук не вимкнено або не зменшено кнопкою вимкнення звуку або кнопкою гучності, відповідно, на пульті дистанційного керування.
 - На панелі завдань натисніть правою кнопкою миші піктограму гучності та виберіть **Відкрити мікшер гучності**, щоб перевірити настройки.
 - Перевірте настройки гучності в мікшері.
 - Якщо використовуються зовнішні динаміки, перевірте настройки гучності на динаміках і з'єднання між динаміками та комп'ютером.
 - Переконайтеся, що інстальовано відповідний драйвер. Виконайте такі кроки:
 - 1 Натисніть кнопку **Пуск** і виберіть пункт **Панель керування**.
 - 2 Натисніть **Система й обслуговування**.
 - 3 Натисніть **Система**.

- 4 У лівій області натисніть **Диспетчер пристроїв**.
Відобразиться вікно **Диспетчер пристроїв** із переліком пристроїв на комп'ютері.
Якщо біля пристрою у списку відображається «X» або знак оклику, може виникнути необхідність увімкнути пристрій або переінсталювати драйвери.
 - 5 Двічі натисніть пристрій оптичного дисководу, щоб відкрити список оптичних дисководів на комп'ютері.
 - 6 Двічі натисніть потрібний дисковод.
Можна підтвердити драйвер, вибравши вкладку **Драйвер** і натиснувши **Відомості про драйвер**.
 - 7 Щоб закрити вікно, натисніть кнопку **ОК**.
- Переконайтеся, що до диска не прикріплено наклейку. Наклейки можуть відклеїтися, коли диск розміщено в оптичному дисководі, і пошкодити дисковод або спричинити його несправність.
 - Якщо відображається попередження про код регіону, диск може бути несумісним з оптичним дисководом. Перевірте пакет DVD, щоб переконатися, що код регіону сумісний з оптичним дисководом.
 - Якщо помітите на комп'ютері конденсацію, не використовуйте його принаймні годину. Конденсування вологи може спричинити несправність комп'ютера.

Що робити, якщо не вдається відтворити диск Blu-ray?

! Цей елемент запитань і відповідей стосується тільки вибраних моделей. Щоб дізнатися, яким дисководом оптичних дисків обладнана ваша модель, дивіться технічні характеристики, а інформація про типи дисків, що підтримуються, знаходиться у розділі **Читання та записування оптичних дисків (стор. 38)**.

Відтворення деяких Blu-ray дисків на комп'ютері може бути неможливим в залежності від їх змісту. Щоб відтворити такі диски, завантажте і встановіть останні оновлення програми **WinDVD BD** за допомогою **VAIO Update**. Щоб завантажити та встановити оновлення на комп'ютер, необхідно підключити його до мережі Інтернет. Щодо інформації про підключення комп'ютера до мережі Інтернет, див. **Використання Інтернету (стор. 70)**.

Що робити, якщо не вдається записати дані на компакт-диск?

- Переконайтеся, що ви не запускаєте застосунок і жодному з них, навіть заставці, не дозволяєте запускатися автоматично.
- Припиніть використовувати клавіатуру.
- Якщо використовується диск CD-R/RW з прикріпленою наклейкою, замініть його диском без прикріпленої наклейки. Використання диска з прикріпленою наклейкою може викликати помилку записування або інше пошкодження.

Що робити, якщо не вдається записати дані на носій DVD?

- Переконайтеся, що використовується відповідний записуваний носій DVD.
- Перевірте, який записуваний формат DVD сумісний з оптичним дисководом. Зауважте, що записувані носії DVD деяких брендів можуть не працювати.
- Заздалегідь інстальоване на комп'ютері програмне забезпечення не підтримує копіювання DVD-фільмів. Macrovision або інша технологія захисту відео перешкоджає користувачу копіювати DVD-фільми. Копіювання DVD-фільму вважалося би порушенням авторським прав, а тому було б незаконним.

Дисплей

Що робити, якщо дисплей телевізора залишається пустим?

- Переконайтеся, що шнури живлення комп'ютера та телевізора надійно підключені до джерела струму.
- Переконайтеся, що комп'ютер і телевізор правильно з'єднані.
- Переконайтеся, що комп'ютер і телевізор увімкнені.
- Якщо до комп'ютера підключено два дисплея, перевірте, чи параметри другого дисплея правильно налаштовані. Див розділ **Вибір режимів дисплея (стор. 83)**.

Що робити, якщо екран телевізора темний?

- Налаштуйте яскравість телевізора за допомогою органів керування. Для отримання додаткових інструкцій див. посібник, наданий із телевізором.
- Перевірте яскравість телевізора з іншими джерелами сигналу. Якщо зображення залишається темним, для налаштування див. посібник, наданий із телевізором.

Що робити, якщо зображення на екрані телевізора спотворене?

Переконайтеся, що комп'ютер і телевізор правильно з'єднані.

Що робити, якщо екран телевізора, підключеного до порту HDMI OUT, залишається пустим?

- Від'єднайте та знову приєднайте кабель HDMI.
- Телевізор може бути несумісним зі стандартом HDCP. Переконайтеся, що використовується сумісний зі стандартом HDCP телевізор.
- Якщо до комп'ютера підключено два дисплея, перевірте, чи параметри другого дисплея правильно налаштовані. Див розділ **Вибір режимів дисплея (стор. 83)**.

Що робити, якщо зображення робочого столу Windows на екрані телевізора нечітке?

У залежності від телевізора, в окремих випадках неможливо одержати таке чітке зображення робочого столу Windows, як на комп'ютерному дисплеї. Вирішити цю проблему можна, якщо вимкнути функції якості зображення телевізора, такі як зменшення перешкод, корекція та покращення, але можливість змінювати ці налаштування також залежить від телевізора. Для отримання додаткових відомостей див. посібник, наданий із телевізором.

Як запустити Windows Aero?

! Цей елемент запитань і відповідей стосується тільки вибраних моделей.

Щоб запустити Windows Aero, виконайте такі кроки:

- 1 Натисніть кнопку **Пуск** і виберіть пункт **Панель керування**.
- 2 Натисніть **Настроювання кольорів** у розділі **Оформлення та персоналізація**.
- 3 Натисніть **Відкрити класичний вигляд властивостей**, щоб відобразити більше параметрів кольорів. Відобразиться вікно **Настройки оформлення**.
- 4 Виберіть **Windows Aero** у параметрах **Колірна схема** на вкладці **Оформлення**.
- 5 Натисніть **ОК**.

Для отримання додаткових відомостей про функції Windows Aero, наприклад Windows Flip 3D, див. **Довідка та підтримка Windows**.

Друк

Що робити, якщо не вдається роздрукувати документ?

- ❑ Переконайтеся, що принтер увімкнено, а кабель принтера надійно з'єднаний із портами принтера та комп'ютера.
- ❑ Переконайтеся, що принтер сумісний із операційною системою Windows, встановленою на комп'ютері.
- ❑ Може виникнути необхідність інсталиувати драйвер принтера перед використанням принтера. Для отримання додаткових відомостей див. посібник, наданий із принтером.
- ❑ Якщо принтер не працює після відновлення роботи комп'ютера внаслідок виходу зі сплячого режиму, перезапустіть комп'ютер.
- ❑ Якщо у принтера є функції бінапрявленого з'єднання, вимкнення цих функцій на комп'ютері може увімкнути друк. Виконайте такі кроки:
 - 1 Натисніть кнопку **Пуск** і виберіть пункт **Панель керування**.
 - 2 Натисніть **Принтер** у розділі **Устаткування та звук**.
 - 3 Натисніть правою кнопкою миші піктограму принтера і виберіть **Властивості**.
 - 4 Виберіть вкладку **Порти**.
 - 5 Зніміть прапорець **Дозволити двосторонній обмін даними**.
 - 6 Натисніть **ОК**.

Ця зміна налаштувань вимкне функції бінапрявленого з'єднання у принтері, наприклад передавання даних, контроль стану та пульт дистанційного керування.

Мікрофон

Що робити, якщо мікрофон не працює?

Якщо використовується зовнішній мікрофон, переконайтеся, що його увімкнено та правильно з'єднано із гніздом для мікрофона на комп'ютері.

Як уникнути фонового шуму мікрофона?

Фоновий шум виникає, якщо в мікрофон надходить звук із пристрою зі звуковою платою, наприклад з динаміка.

Щоб уникнути цієї проблеми:

- Не розміщуйте мікрофон біля пристрою зі звуковою платою.
- Знизьте гучність динаміків та мікрофона.

Динаміки

Що робити, якщо зовнішні динаміки не працюють?

- Якщо використовується програма із власним регулюванням гучності, переконайтеся, що гучність відрегульовано правильно. Для отримання додаткових відомостей див. файл довідки програми.
- Переконайтеся, що динаміки правильно підключено, а гучність збільшена достатньо для того, щоб почути звук.
- Переконайтеся, що динаміки призначено для використання з комп'ютером.
- Якщо у динаміків є кнопка вимкнення звуку, установіть її на значення «off».
- Гучність могла бути вимкнута за допомогою кнопки вимкнення звуку на пульті дистанційного керування комп'ютера. Ще раз натисніть кнопку.
- Гучність могла бути вимкнена за допомогою однієї із кнопок налаштування звуку на пульті дистанційного керування комп'ютера. Натисніть іншу кнопку регулювання гучності для збільшення гучності настільки, щоб можна було почути звук.
- Якщо динаміки потребують живлення від зовнішнього джерела, переконайтеся, що динаміки підключено до джерела живлення. Для отримання додаткових відомостей див. посібник, наданий з динаміками.
- Перевірте регулятори гучності Windows, натиснувши на панелі завдань піктограму гучності.
- Вихідний аудіопристрій може бути невірно налаштований. Щоб налаштувати вихідний аудіопристрій, виконайте такі дії:
 - 1 Закрийте всі відкриті програми.
 - 2 Натисніть кнопку **Пуск** і виберіть пункт **Панель керування**.
 - 3 Натисніть **Устаткування та звук**.
 - 4 Клацніть **Керування аудіопристроями** у розділі **Звук**.
 - 5 На вкладці **Відтворення**, виберіть потрібний вихідний аудіопристрій і натисніть **Установити значення за промовчанням**.

Що робити, якщо не чути звук мікрофону у телевізорі, сумісного з HDMI?

Комп'ютер не має можливості відтворювати звук безпосередньо з розніми мікрофону через порт **HDMI**. Запишіть спочатку аудіодані у звуковий файл, а потім відтворіть його з виведенням через порт **HDMI**.

Клавіатура

Що робити, якщо конфігурація клавіатури неправильна?

Мовна розмітка безпроводної клавіатури комп'ютера записана на упаковці. Якщо під час інсталяції Windows вибрати клавіатуру для іншого регіону, то конфігурація клавіш зміниться.

Щоб змінити конфігурацію клавіатури, виконайте ці кроки:

- 1 Натисніть кнопку **Пуск** і виберіть пункт **Панель керування**.
- 2 Натисніть **Годинник, мова та країна/регіон** і виберіть **Мова і регіональні стандарти**.
- 3 Змініть настройки на власний вибір.

Що робити, якщо не вдається ввести певні символи за допомогою клавіатури?

- Якщо не вдається ввести букви **U, I, O, P, J, K, L, M** тощо, можливо, активовано клавішу **Num Lk**. Перевірте, чи вимкнено індикатор Num lock. Якщо індикатор Num lock увімкнено, натисніть клавішу **Num Lk**, щоб вимкнути його перед введенням цих символів.
- Не використовуйте будь-які безпроводні пристрої, що випромінюють радіохвилі у діапазоні 2,4 ГГц біля безпроводної клавіатури. Ці пристрої можуть спричинити перешкоди, що призведе до неправильної роботи клавіатури.
- Не розміщуйте металеві меблі або предмети біля комп'ютера або безпроводної клавіатури, тому що вони можуть створювати перешкоди, які призводять до неправильної роботи клавіатури.

Що робити, якщо комп'ютер не розпізнає клавіатуру?

- Переконайтеся, що перемикач живлення на безпроводній клавіатурі знаходиться в положенні **ON**.
- Перевірте, що надані елементи живлення типу AA правильно встановлені.
- Натисніть кнопку **CONNECT** на комп'ютері і потім на безпроводній клавіатурі, щоб знову встановити з'єднання між двома пристроями.

Сенсорна панель

Що робити, якщо сенсорна панель не працює?

- ❑ Переконайтеся, що до комп'ютера не підключено мишу.
- ❑ Якщо курсор не рухається під час роботи програмного застосунку, натисніть клавіші **Alt+F4**, щоб закрити вікно застосунку.
- ❑ Якщо клавіші **Alt+F4** не працюють, натисніть кнопку **Пуск**, натисніть стрілку поряд із кнопкою **Блокувати** і виберіть **Перезапустити**, щоб перезапустити комп'ютер.
- ❑ Якщо комп'ютер не перезапускається, натисніть клавіші **Ctrl+Alt+Delete**, натисніть стрілку поряд із кнопкою **Завершення роботи** і виберіть **Перезапустити**.
Якщо відобразиться вікно **Безпека Windows**, натисніть **Перезапустити**.
- ❑ Якщо це не спрацює, натисніть та потримайте кнопку живлення, доки комп'ютер не вимкнеться.

!
Вимкнення комп'ютера за допомогою кнопки живлення може привести до втрати даних, які не було збережено.

Дискети

Чому на панелі завдань не відображається піктограма безпечного витягнення пристрою, якщо підключено дисковод?

Комп'ютер не розпізнає дисковод для гнучких дисків. По-перше, переконайтеся, що кабель USB правильно підключено до порту USB. Якщо необхідно зафіксувати з'єднання, зачекайте кілька секунд, щоб комп'ютер розпізнав дисковод. Якщо піктограма все одно не відображається, виконайте такі кроки:

- 1 Закрийте всі програми, які мають доступ до дисковода для гнучких дисків.
- 2 Зачекайте, поки не погасне світлодіодний індикатор на дискувді для гнучких дисків.
- 3 Натисніть кнопку виймання дискети, щоб вийняти дискету, а потім відключіть USB-дисковод для гнучких дисків від комп'ютера.
- 4 Знову підключіть дисковод для гнучких дисків, вставивши з'єднувач USB у порт USB.
- 5 Перезапустіть комп'ютер, для чого натисніть кнопку **Пуск**, натисніть стрілку поряд із кнопкою **Блокувати**, а потім виберіть **Перезапустити**.

Що робити, якщо не вдається записати дані на дискету?

- Переконайтеся, що дискета вставлена у дисковод правильно.
- Якщо диск вставлено правильно, а записати на нього дані все одно не вдається, диск може бути повним або захищеним від записування. Можна або скористатися дискетою, яку не захищено від записування, або вимкнути функцію захисту від записування.

Аудіо/відео

Що робити, якщо не вдається працювати з відеокамерою DV?

Якщо вказано, що пристрій i.LINK, імовірно, відключено або вимкнено, можливо, кабель i.LINK не вставлено надійно в порт комп'ютера або відеокамери. Від'єднайте та знову приєднайте кабель. Для отримання додаткових відомостей див. розділ **Підключення пристрою i.LINK (стор. 90)**.



i.LINK є товарним знаком Sony Corporation і використовується лише для того, щоб вказати, що виріб містить підключення IEEE 1394. Операції підключення i.LINK можуть відрізнятися залежно від програмного застосунку, операційної системи та сумісного пристрою i.LINK. Не всі вироби з підключенням i.LINK можуть з'єднуватися один з одним. Для отримання додаткових відомостей про експлуатаційні характеристики та правильне підключення див. посібник, наданий із сумісним пристроєм i.LINK. Перед підключенням сумісних периферійних пристроїв i.LINK до системи, наприклад дисководу CD-RW або жорсткого диска, перевірте їхню сумісність з операційною системою та необхідні експлуатаційні характеристики.

Як вимкнути звук запуску Windows?

Щоб вимкнути звук запуску Windows, виконайте ці кроки:

- 1 Натисніть кнопку **Пуск** і виберіть пункт **Панель керування**.
- 2 Натисніть **Устаткування та звук**.
- 3 Клацніть **Керування аудіопристроями** у розділі **Звук**.
- 4 На вкладці **Звуки** зніміть прапорець **Відтворювати звук запуску Windows**.
- 5 Натисніть **ОК**.

Що робити в разі відсутності звуку від вихідного аудіопристрою, підключеного до порту HDMI OUT або OPTICAL OUT?

- ❑ Після підключення пристрою до порту **HDMI OUT** або **OPTICAL OUT** для відтворення звуку через цей пристрій необхідно змінити вихідний аудіопристрій.

Щоб змінити вихідний аудіопристрій, виконайте такі дії:

- 1 Закрийте всі відкриті програми.
- 2 Натисніть кнопку **Пуск** і виберіть пункт **Панель керування**.
- 3 Натисніть **Устаткування та звук**.
- 4 Клацніть **Керування аудіопристроями** у розділі **Звук**.
- 5 На вкладці **Відтворення**, виберіть потрібний вихідний аудіопристрій і натисніть **Установити значення за промовчанням**.

- ❑ Якщо звук все одно відсутній, виконайте такі дії:

- 1 Виконайте кроки 1–4, наведені вище.
- 2 На вкладці **Відтворення** виберіть піктограму HDMI або S/PDIF і натисніть **Властивості**.
- 3 Виберіть вкладку **Додатково**.
- 4 Виберіть частоту перетворення та бітову глибину (наприклад 48 000 Гц, 16 біт), яку підтримує пристрій.
- 5 Натисніть **ОК**.

Як вивести звук Dolby Digital або DTS через пристрій, сумісний з S/PDIF або HDMI?

Щоб вивести звук Dolby Digital або DTS з диска через пристрій підключений до комп'ютера, сумісний з S/PDIF або HDMI, виконайте такі дії:

- 1 Натисніть кнопку **Пуск** і виберіть пункт **Панель керування**.
- 2 Натисніть **Устаткування та звук**.
- 3 Клацніть **Керування аудіопристроями** у розділі **Звук**.
- 4 На вкладці **Відтворення**, виберіть піктограму HDMI і натисніть **Властивості**.
- 5 Виберіть вкладку **Підтримувані формати**.
- 6 Натисніть, щоб встановити прапорці **DTS Audio** і **Dolby Digital**.
- 7 Натисніть **ОК**.

! Якщо звук з виходу Dolby Digital або DTS відтворюється через пристрій, що його не підтримує, пристрій не буде відтворювати звук. В такому випадку зніміть прапорці **DTS Audio** і **Dolby Digital**.

Носій Memory Stick

Що робити, якщо не вдається використати на інших пристроях носій Memory Stick, який було відформатовано на комп'ютері VAIO?

Можливо, необхідно переформатувати носій Memory Stick.

Під час форматування носія Memory Stick буде стерто всі дані включно з музикою, збереженою на ньому раніше. Перед переформатуванням носія Memory Stick скопіюйте важливі дані та перевірте, що носій не містить файли, які потрібно зберегти.

- 1 Скопіюйте дані з носія Memory Stick на жорсткий диск, щоб зберегти дані або зображення.
- 2 Відформатуйте носій Memory Stick, дотримуючись кроків, наведених у розділі **Щоб відформатувати носій Memory Stick (стор. 63)**.

Чому не вдається зберегти музичні файли на носій Memory Stick?

Захищену авторським правом музику не можна помістити на жоден носій Memory Stick, окрім тих, що містять емблему MagicGate.

! Для використання записаної музики потрібен дозвіл власників авторського права.

Компанія Sony не несе відповідальність за музичні файли, які не можна записати з компакт-диска або завантажити з інших джерел.

Чи можна копіювати зображення з цифрової камери за допомогою носія Memory Stick?

Так, крім того можна переглядати відеокліпи, записані за допомогою відеокамер, сумісних із носієм Memory Stick.

Чому не вдається записати дані на носій Memory Stick?

На деяких версіях носія Memory Stick передбачено перемикач захисту від стирання, щоб захистити дані від випадкового стирання або перезапису. Переконайтеся, що перемикач захисту від стирання вимкнено.

Периферійні пристрої

Що робити, якщо не вдається підключити USB-пристрій?

- ❑ Якщо це застосовується, перевірте, чи USB-пристрій увімкнено та підключено до власного джерела живлення. Наприклад, якщо використовується цифрова камера, перевірте, чи заряджено акумулятор. Якщо використовується принтер, перевірте, чи правильно з'єднано кабель живлення з розеткою змінного струму.
- ❑ Спробуйте скористатися іншим USB-портом комп'ютера. Можливо, драйвер встановлено на певний порт, який використовувався під час першого підключення пристрою.
- ❑ Для отримання додаткових відомостей див. посібник, наданий з USB-пристроєм. Може виникнути необхідність інсталиувати програмне забезпечення перед підключенням пристрою.
- ❑ Спробуйте підключити простий малопотужний пристрій, наприклад мишу, щоб перевірити, чи працює порт взагалі.
- ❑ Концентратори USB можуть перешкоджати роботі пристрою через розподіл електроенергії. Рекомендується підключати пристрій до комп'ютера безпосередньо, без допомоги концентратора.

Параметри підтримки

Цей розділ містить інформацію про те, де можна знайти відповіді на запитання щодо комп'ютера VAIO.

Інформація щодо підтримки Sony

Щоб отримати відповіді, див. інформаційні джерела в нижченаведеній послідовності.

Для отримання докладнішої інформації щодо друкованої та недрукованої документації, яка надається разом з комп'ютером, а також щодо додаткових довідкових джерел, див. **Документація (стор. 7)**.

- Перейдіть до файлів довідки, які супроводжують програмне забезпечення, щоб отримати вказівки щодо використання програмного забезпечення.
- Використайте функцію пошуку в **Довідка та підтримка Windows**, натиснувши та утримуючи клавішу Microsoft Windows й натиснувши на клавішу **F1**.
- Веб-сайт VAIO-Link**. Якщо з комп'ютером виникли якісь проблеми, для усунення неполадок зайдіть на веб-сайт VAIO-Link. Перейдіть до <http://www.vaio-link.com>.
- Електронна підтримка**. Ця інтерактивна частина нашого веб-сайту <http://www.vaio-link.com> дозволить вам зв'язатися через Інтернет з нашою спеціалізованою командою підтримки. За допомогою персонального облікового запису можна легко зареєструвати свої технічні запитання.
- Лінії довідки VAIO-Link**. Перш ніж зв'язуватися з VAIO-Link по телефону, спробуйте вирішити проблему, прочитавши друковану та недруковану документацію.
- Відвідайте інші сайти Sony:
 - <http://www.club-vaio.com>, якщо бажаєте дізнатися більше про VAIO та стати учасником зростаючої спільноти VAIO.
 - <http://www.sonystyle-europe.com> для онлайн-покупок.
 - <http://www.sony.net> стосовно інших виробів Sony.



Необхідно налаштувати підключення до Інтернет перед тим, як можна буде отримати доступ до описаних тут функцій онлайн.

Електронна підтримка

Що таке електронна підтримка?

Ви проглянули наші посібники користувача та веб-сайт (<http://www.vaio-link.com>), але не знайшли відповідь на своє питання або рішення проблеми? Тоді електронна підтримка – це ідеальне рішення для вас!

Наш веб-портал електронної підтримки – це інтерактивний веб-сайт, де можна поставити будь-яке технічне питання, що може виникнути стосовно комп'ютера, та отримати відповідь від нашої спеціалізованої команди підтримки.

Кожному поставленому питанню буде надано унікальний «номер справи», що забезпечить безперешкодне спілкування між вами та командою електронної підтримки.

Хто може скористатися електронною підтримкою?

Всім зареєстрованим клієнтам VAIO надається право на необмежений доступ до електронної підтримки веб-порталу VAIO-Link.

Як я можу отримати доступ на веб-портал електронної підтримки?

Під час реєстрації комп'ютера ви автоматично отримаєте електронний лист із посиланням на веб-портал електронної підтримки, вашим кодом користувача, а через декілька годин ви отримаєте деякі основні пояснення.

Все, що вам потрібно для активації облікового запису – натиснути на наданому посиланні в електронному листі.

Тепер можна створити свою першу справу!

Отримати доступ до веб-порталу електронної підтримки можна з будь-якого комп'ютера з діючим підключенням до Інтернету.

Щоб допомогти вам користуватися службою електронної підтримки, на веб-порталі електронної підтримки доступна повна версія файлу довідки.

Чи можу я задавати питання на рідній мові?

Оскільки ви взаємодієте з командою електронної підтримки через портал, який з'єднує вас прямо з нашою центральною базою даних, електронна підтримка прийматиме й оброблятиме питання лише англійською, французькою та німецькою мовами.

Чи можу я поставити питання в будь-який час?

Так. Ви можете ставити питання 24 години на добу, 7 днів на тиждень, проте пам'ятайте, що команда електронної підтримки може обробляти запитання лише з понеділка по п'ятницю, з 8 ранку до 6 вечора.

Чи існує якась плата за використання електронної підтримки?

Ні. Це повністю безкоштовна послуга, яка надається всім зареєстрованим клієнтам VAIO.

Як я можу дізнатися, що команда електронної підтримки вже обробила мій запит або мою справу?

Як тільки вашу справу буде оброблено командою електронної підтримки, ви отримаєте електронного листа з оповіщеннями про те, що вашу справу оновлено.

Товарні знаки

Sony, Battery Checker, Click to Disc, Click to Disc Editor, SonicStage Mastering Studio, VAIO Control Center, VAIO Edit Components, VAIO Media, VAIO Movie Story, VAIO MusicBox, VAIO Power Management, VAIO Power Management Viewer, My Club VAIO, VAIO Update, «BRAVIA» є товарними знаками або зареєстрованими товарними знаками Sony Corporation.



та «Memory Stick,» «Memory Stick Duo,» «MagicGate,» «OpenMG,» «MagicGate Memory Stick,» «Memory Stick PRO,» «Memory Stick PRO-HG,» «Memory Stick Micro,» «M2,» логотип Memory Stick, VAIO і логотип VAIO є товарними знаками або зареєстрованими товарними знаками Sony Corporation.

Blu-ray Disc™ і логотип Blu-ray Disc є товарними знаками Blu-ray Disc Association.

Intel, Pentium, та Intel SpeedStep є товарними знаками або зареєстрованими товарними знаками Intel Corporation.

Microsoft Windows Vista, Windows Media Center Edition, MS Works, Microsoft Office 2008 Trial, Microsoft Office Ready 2008 та емблема Windows є товарними знаками або зареєстрованими товарними знаками Microsoft Corporation в США та інших країнах.

i.LINK є товарним знаком Sony і використовується лише для того, щоб вказати, що виріб містить підключення IEEE 1394.

Adobe, Adobe Acrobat Standard, Adobe Reader, Adobe Premiere Elements, Adobe Premiere Pro та Adobe Photoshop Elements є товарними знаками Adobe Systems Incorporated.

Norton і Norton 360 є товарними знаками Symantec Corporation.

Roxio Easy Media Creator є товарним знаком Sonic Solutions.

WinDVD for VAIO та WinDVD BD for VAIO є товарними знаками InterVideo, Inc.

Sun Java VM є товарним знаком Sun Microsystems, Inc.

Google Toolbar, Google Desktop Search, Google Earth та Google Picasa є товарними знаками Google.

Skype є товарним знаком Skype Limited.

My Club VAIO використовує програмне забезпечення Macromedia Flash™ Player від Macromedia, Inc., Авторські права © 1995-2003 Macromedia, Inc. Усі права захищено. Macromedia та Flash є товарними знаками Macromedia, Inc.

Емблема SD є товарним знаком. 

Емблема SDHC є товарним знаком. 

MultiMediaCard™ є товарним знаком MultiMediaCard Association.

HDMI, логотип HDMI и інтерфейс High-Definition Multimedia Interface є товарними знаками або зареєстрованими товарними знаками HDMI Licensing LLC.

Усі інші назви систем, виробів та служб є товарними знаками відповідних власників. У цьому посібнику знаки™ або® не вказуються.

Технічні характеристики можуть бути змінені без оповіщення. Всі інші товарні знаки є товарними знаками відповідних власників.

Дивіться онлайнві технічні характеристики, щоб дізнатися, яке програмне забезпечення доступне для вашої моделі.

