

**SONY**

# Guida dell'utente

Personal computer  
Serie VGC-JS



## Indice

Informazioni preliminari .....	5
Avviso .....	6
Documentazione .....	7
Ergonomia.....	11
Guida introduttiva .....	13
Individuazione dei comandi e delle porte .....	14
Informazioni sulle spie .....	18
Configurazione del computer .....	19
Spegnimento sicuro del computer .....	22
Uso del computer VAIO .....	23
Uso della tastiera .....	24
Uso della videocamera MOTION EYE incorporata.....	27
Uso dell'unità disco ottico.....	30
Uso di Memory Stick .....	38
Uso della scheda di memoria SD.....	44
Uso di Internet.....	47
Uso della rete (LAN) .....	48
Uso della rete LAN wireless (WLAN) .....	49
Uso della funzione Bluetooth .....	56

Uso delle periferiche .....	62
Collegamento di altoparlanti esterni.....	63
Collegamento di una periferica USB (Universal Serial Bus) .....	65
Collegamento di una stampante .....	67
Collegamento di una periferica i.LINK .....	68
Personalizzazione del computer VAIO.....	70
Impostazione della password.....	71
Preparazione all'uso del computer con VAIO Control Center .....	76
Uso delle modalità di risparmio energetico .....	77
Aggiornamento del computer VAIO .....	80
Aggiunta e rimozione dei moduli di memoria .....	81
Precauzioni .....	87
Cura dello schermo LCD.....	88
Utilizzo delle fonti di alimentazione .....	89
Cura del computer .....	90
Cura della videocamera MOTION EYE incorporata.....	92
Cura dei dischi floppy.....	93
Cura dei dischi .....	94
Utilizzo delle cuffie .....	95
Cura del supporto Memory Stick.....	96
Cura del disco rigido .....	97
Aggiornamento del computer.....	98

Risoluzione dei problemi .....	99
Computer .....	100
Sicurezza del sistema .....	105
Videocamera MOTION EYE incorporata .....	106
Reti .....	108
Tecnologia Bluetooth .....	113
Dischi ottici .....	117
Schermo .....	121
Stampa .....	122
Microfono .....	123
Mouse .....	124
Altoparlanti .....	125
Tastiera .....	127
Dischi floppy .....	128
Audio/Video .....	129
Memory Stick .....	133
Periferiche .....	134
Assistenza .....	135
Informazioni di supporto Sony .....	136
e-Support .....	137
Marchi .....	139

## Informazioni preliminari

Congratulazioni per avere acquistato un computer Sony VAIO®. Leggere attentamente la Guida dell'utente visualizzata. Sony ha unito le tecnologie più avanzate nei settori audio, video, informatico e delle comunicazioni per offrire alla propria clientela l'esperienza di un personal computer tra i più sofisticati.

!

Le immagini esterne in questo manuale potrebbero differire leggermente da quelle visualizzare sul computer.

Le informazioni presenti nelle guide fornite, compresa questa Guida dell'utente, sono destinate agli utenti di computer VAIO con sistema operativo Microsoft® Windows Vista® a 32 bit. Se sul computer è installata la versione a 64 bit del sistema operativo, alcune informazioni potrebbero differire da quelle riportate qui.

## Avviso

© 2009 Sony Corporation. Tutti i diritti riservati.

La presente guida e il software ivi descritto non possono essere riprodotti, tradotti o ridotti in un formato leggibile da macchina, né interamente né in parte, senza previa autorizzazione scritta.

Sony Corporation non fornisce alcuna garanzia in relazione alla presente guida, al software o a qualsiasi altra informazione ivi contenuta e disconosce espressamente qualsiasi garanzia implicita, commerciabilità o idoneità a impieghi particolari della presente guida, del software e di tali altre informazioni. Sony Corporation non sarà in alcun caso responsabile per danni accidentali, indiretti o particolari, fondati su illeciti, contratti o altro, derivanti o in relazione alla presente guida, al software o ad altre informazioni ivi contenute.

Nella guida i contrassegni <sup>TM</sup> o ® non sono specificati.

Sony Corporation si riserva il diritto di apportare modifiche alla presente guida e alle informazioni in essa contenute in qualsiasi momento e senza preavviso. Il software descritto nella presente guida è soggetto ai termini di un contratto di licenza separato.

## Documentazione

La documentazione fornita comprende informazioni in formato cartaceo e guide dell'utente da leggere sul proprio computer VAIO.

### Documentazione cartacea

- ❑ **Guida introduttiva:** descrive il processo che va dall'estrazione dall'imballaggio all'avvio del computer VAIO.
- ❑ **Guida alla risoluzione dei problemi e al ripristino:** fornisce soluzioni a problemi diversi da quelli riscontrati durante il funzionamento normale.
- ❑ **Norme, Garanzia, Contratto di licenza e Servizio clienti:** contiene le condizioni della garanzia Sony, Guida alle norme di sicurezza, Guida alle norme sui modem, Guida alle norme per LAN wireless, Guida alle norme per WAN wireless, Guida alle norme Bluetooth<sup>®</sup>, Contratto di licenza software con l'utente finale e Servizi di assistenza Sony.

## Documentazione non cartacea

- ❑ **Guida dell'utente** (la presente guida): illustra le funzioni del computer. Sono inoltre comprese le informazioni per la risoluzione dei problemi più comuni. La **Guida dell'utente** viene fornita in formato PDF per consentire una consultazione e una stampa semplici.

Per visualizzare la guida in formato PDF:

- 1 Fare doppio clic sull'icona di **Me&My VAIO** sul desktop.
- 2 Fare clic su **Menu, Me&My VAIO, Aiuto** (I Need Help) e **Guida dell'utente VAIO** (VAIO User Guide).
- 3 Aprire la cartella relativa alla lingua desiderata.
- 4 Selezionare la guida che si desidera leggere.



È possibile scorrere manualmente le guide dell'utente selezionando **Computer > VAIO (C:) (l'unità C) > Documentazione** (Documentation) > **Documentazione** (Documentation) e aprendo la cartella della propria lingua.

Per visualizzare i siti Web descritti in questo manuale facendo clic sui rispettivi URL che cominciano con http://, è necessario che il computer sia connesso a Internet.

- ❑ **Specifiche:** descrivono la configurazione hardware e software del computer VAIO.

Per visualizzare le Specifiche in linea:

- 1 Connettersi a Internet.
- 2 Andare al sito Web dell'assistenza Sony all'indirizzo <http://www.vaio-link.com>.




È possibile disporre di un disco separato per la documentazione relativa a una serie di accessori.



## Guida e supporto tecnico di Windows

**Guida e supporto tecnico di Windows** è una fonte inesauribile di consigli pratici, esercitazioni e dimostrazioni che facilitano l'utilizzo del computer.

Utilizzare la funzione di ricerca, l'indice o il sommario per visualizzare tutte le risorse disponibili della Guida in linea di Windows, comprese quelle Internet.

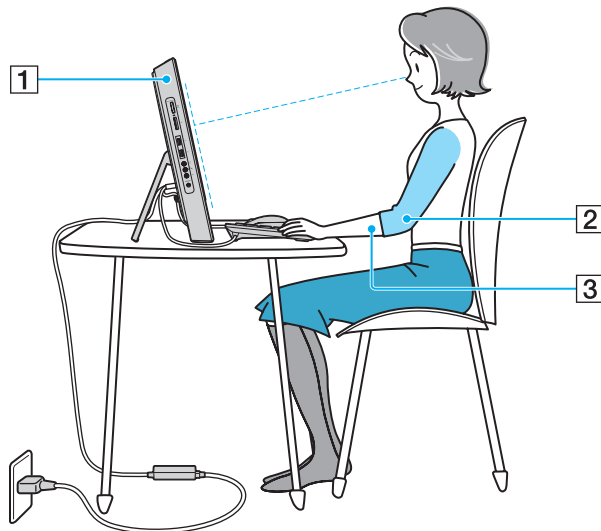
Per accedere alla **Guida e supporto tecnico di Windows**, selezionare **Start**  e **Guida e supporto tecnico**. In alternativa, accedere alla **Guida e supporto tecnico di Windows** tenendo premuto il tasto Microsoft Windows e premendo il tasto **F1**.

## Altre fonti

- ❑ Per informazioni dettagliate sulle funzioni e sulla risoluzione dei problemi, fare riferimento alla Guida in linea del software che si sta utilizzando.
- ❑ Visitare il sito Web <http://www.club-vaio.com> per esercitazioni in linea sul software VAIO preferito.

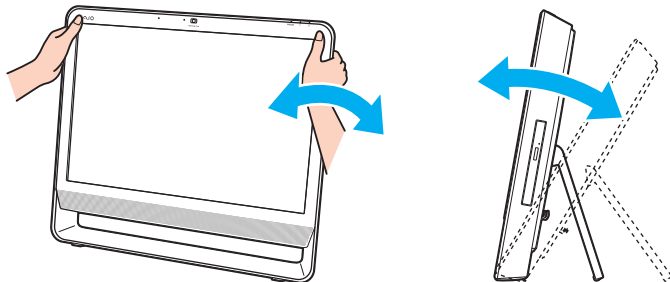
## Ergonomia

Nei limiti del possibile, si consiglia di attenersi alle seguenti norme ergonomiche:



- ❑ **Posizione del computer:** lo schermo deve essere posizionato esattamente di fronte all'utente (1). Quando si utilizza la tastiera, il dispositivo di puntamento o il mouse, tenere gli avambracci orizzontalmente (2) e i polsi in posizione neutra e comoda (3). La parte superiore delle braccia deve scendere naturalmente lungo i fianchi. Fare pause frequenti durante l'utilizzo del computer. L'utilizzo eccessivo del computer può provocare tensione agli occhi, ai muscoli e ai tendini.

- ❑ **Mobili e postura:** scegliere una sedia che abbia un sostegno adeguato per la schiena. Regolare l'altezza della sedia in modo da avere le piante dei piedi ben appoggiate sul pavimento. Per stare più comodi potrebbe essere utile anche un poggiapiedi. Quando si è seduti, mantenere una postura rilassata ed eretta ed evitare di curvarsi in avanti o di inclinarsi troppo all'indietro.
- ❑ **Angolazione dello schermo:** inclinare lo schermo fino alla posizione ottimale. Se si riesce a regolare la posizione dello schermo sull'angolazione ideale, gli occhi e i muscoli si affaticano molto meno. Non dimenticare di regolare anche il livello di luminosità dello schermo.



! Quando si regola l'angolazione dello schermo, non esercitare pressioni eccessive sul computer in modo da evitare il rischio di danni meccanici.

- ❑ **Illuminazione:** posizionare il computer in modo che la luce artificiale e quella naturale non causino riflessi sullo schermo. Per evitare che appaiano macchie luminose sullo schermo, servirsi dell'illuminazione indiretta. Una corretta illuminazione migliora il comfort, ma anche la qualità del lavoro.
- ❑ **Ventilazione:** accertarsi che vi sia uno spazio libero dall'unità principale di almeno 10 cm dietro e 20 cm ai lati.

# Guida introduttiva

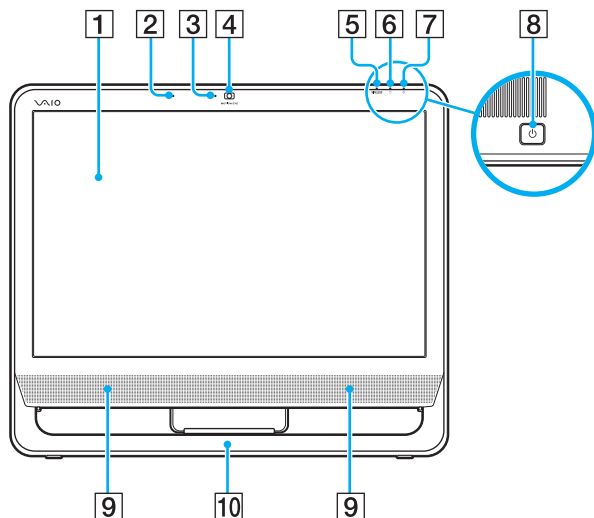
In questa sezione vengono fornite informazioni preliminari sull'utilizzo del computer VAIO.

- ❑ **Individuazione dei comandi e delle porte** ([pagina 14](#))
- ❑ **Informazioni sulle spie** ([pagina 18](#))
- ❑ **Configurazione del computer** ([pagina 19](#))
- ❑ **Spegnimento sicuro del computer** ([pagina 22](#))

## Individuazione dei comandi e delle porte

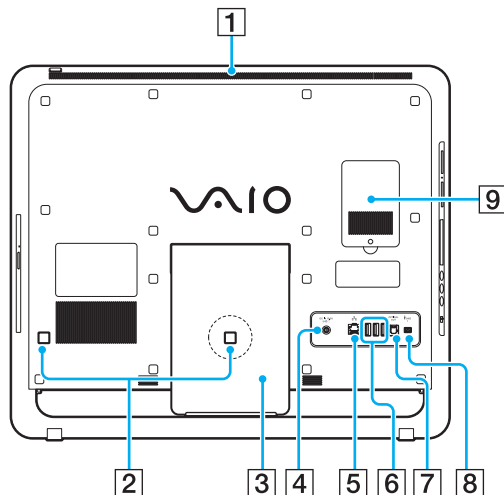
È opportuno dedicare qualche istante all'individuazione dei comandi e delle porte che saranno illustrati nelle pagine seguenti.

### Vista anteriore



- 1 Schermo LCD ([pagina 88](#))
- 2 Microfono incorporato (mono)
- 3 Spia della videocamera **MOTION EYE** incorporata ([pagina 18](#))
- 4 Videocamera **MOTION EYE** incorporata ([pagina 27](#))
- 5 Spia **WIRELESS** ([pagina 18](#))
- 6 Spia unità disco rigido/unità disco ottico ([pagina 18](#))
- 7 Spia di alimentazione ([pagina 18](#))
- 8 Pulsante di alimentazione
- 9 Altoparlanti incorporati (stereo)
- 10 Telaio inferiore del computer ([pagina 91](#))

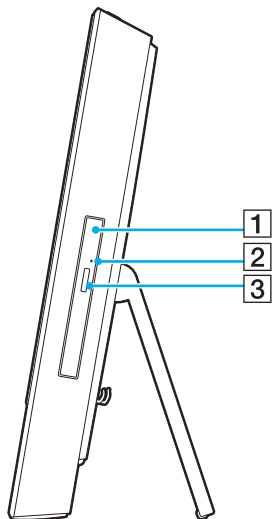
## Vista posteriore



- 1 Fessura di ventilazione
- 2 Morsetti serracavi (pagina 19), (pagina 20)
- 3 Supporto (pagina 91)
- 4 Porta **DC IN** (pagina 20)
- 5 Porta di rete (Ethernet) (pagina 48)
- 6 Porte USB Hi-Speed (USB 2.0)\* (pagina 65)
- 7 Porta **OPTICAL OUT** (pagina 63)  
(Velocità di campionamento output: 44,1 KHz/48,0 KHz/  
96,0 KHz)
- 8 Porta i.LINK a quattro piedini (S400) (pagina 68)
- 9 Sportello dell'alloggiamento dei moduli di memoria (pagina 81)  
\* Supportano velocità alta/completa/bassa.

! L'area attorno alla fessura di ventilazione (1) si surriscalda quando il computer è acceso. Attendere che il computer si raffreddi prima di toccarlo.

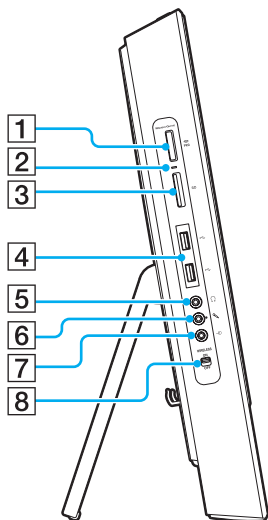
## Vista da destra



- 1 Unità disco ottico (pagina 30)
- 2 Foro di espulsione manuale (pagina 117)
- 3 Pulsante di espulsione dell'unità (pagina 30)



## Vista da sinistra



1 Slot per supporto Memory Stick\*<sup>1</sup> (pagina 38)

2 Spina Accesso supporti (pagina 18)

3 Slot per scheda di memoria **SD** (pagina 44)

4 Porte USB Hi-Speed (USB 2.0)\*<sup>2</sup> (pagina 65)

5 Presa per le cuffie (pagina 63)

6 Presa del microfono  
Per collegare un microfono esterno.

7 Jack Line In  
Per collegare una periferica audio esterna per l'ingresso audio.



8 Switch **WIRELESS** (pagina 49)

\*1 Il computer è compatibile con il supporto Memory Stick standard e il supporto Memory Stick Duo.

\*2 Supportano velocità alta/completa/bassa.

## Informazioni sulle spie

Sul computer sono presenti le seguenti spie:

Spia	Funzioni
Alimentazione 	Si illumina di verde quando il computer è acceso, di arancione quando il computer si trova in modalità Sospensione e si spegne quando il computer è spento.
Videocamera <b>MOTION EYE</b> incorporata	Si illumina quando viene utilizzata la videocamera <b>MOTION EYE</b> incorporata.
Accesso supporti	Si illumina quando vengono letti o scritti dati su una scheda di memoria (non attivare la modalità Sospensione o spegnere il computer quando questa spia è accesa.) Quando la spia è spenta, la scheda di memoria non è in uso.
Unità disco rigido/unità disco ottico 	Si illumina quando l'unità sta leggendo o scrivendo dati. Non attivare la modalità Sospensione o spegnere il computer quando questa spia è accesa.
<b>WIRELESS</b>	Si illumina quando l'interruttore <b>WIRELESS</b> è acceso, se nella finestra <b>VAIO Smart Network</b> sono attivate una o più opzioni.

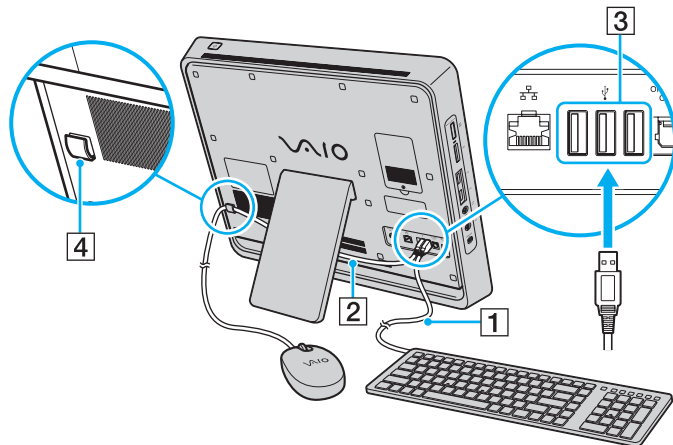
# Configurazione del computer

## Collegamento della tastiera e del mouse

Insieme al computer, vengono forniti una tastiera e un mouse USB.

Per collegare la tastiera e il mouse

- 1 Collegare il cavo della tastiera (1) e quello del mouse (2) alle porte USB desiderate (3) presenti nella parte posteriore del computer.
- 2 Inserire il cavo del mouse (2) nel morsetto serracavi (4) presente nella parte posteriore del computer.



## Collegamento a una fonte di alimentazione

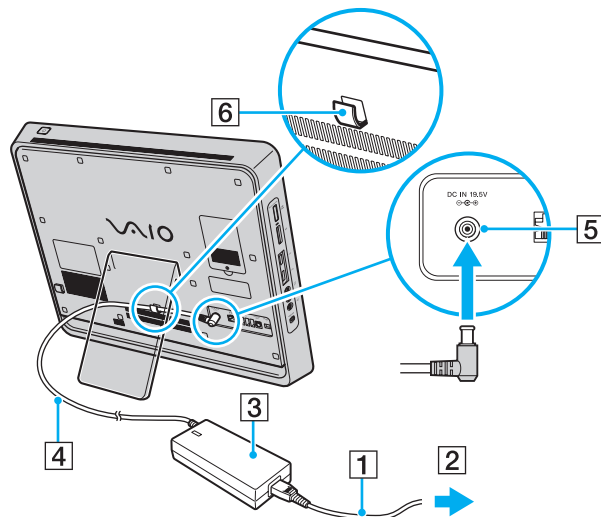
Per collegare il computer a una fonte di alimentazione CA è necessario un adattatore CA.



Utilizzare solo l'adattatore CA fornito insieme al computer.

### Per collegare l'adattatore CA

- 1 Inserire un'estremità del cavo di alimentazione (1) nell'adattatore CA (3).
- 2 Inserire l'altra estremità del cavo di alimentazione in una presa CA (2).
- 3 Inserire il cavo dell'adattatore CA (4) nella porta **DC IN** (5).
- 4 Inserire il cavo dell'adattatore CA nel morsetto serracavi (6).



! La forma della spina DC In varia in funzione dell'adattatore CA.



Per scollegare completamente il computer dall'alimentazione CA, staccare l'adattatore CA quando il computer è spento.

Assicurarsi che le prese CA siano facilmente accessibili.



Se l'adattatore CA viene scollegato dal computer mentre quest'ultimo è acceso o in modalità Sospensione, tutti i dati non salvati potrebbero andare persi.

## Spegnimento sicuro del computer

Per evitare di perdere i dati non salvati, arrestare il sistema in modo corretto, come descritto di seguito.

### Per spegnere il computer

- 1 Spegnere eventuali periferiche collegate al computer.
- 2 Fare clic su **Start**, quindi sulla freccia ▶ accanto al pulsante **Blocca** e infine su **Arresta il sistema**.
- 3 Rispondere alle eventuali richieste relative al salvataggio dei documenti e alla condivisione con altri utenti e attendere lo spegnimento automatico del computer.  
La spia di alimentazione si spegne.

# Uso del computer VAIO

In questa sezione viene descritto come ottenere prestazioni ottimali dal computer VAIO.

- ❑ **Uso della tastiera** [\(pagina 24\)](#)
- ❑ **Uso della videocamera MOTION EYE incorporata** [\(pagina 27\)](#)
- ❑ **Uso dell'unità disco ottico** [\(pagina 30\)](#)
- ❑ **Uso di Memory Stick** [\(pagina 38\)](#)
- ❑ **Uso della scheda di memoria SD** [\(pagina 44\)](#)
- ❑ **Uso di Internet** [\(pagina 47\)](#)
- ❑ **Uso della rete (LAN)** [\(pagina 48\)](#)
- ❑ **Uso della rete LAN wireless (WLAN)** [\(pagina 49\)](#)
- ❑ **Uso della funzione Bluetooth** [\(pagina 56\)](#)

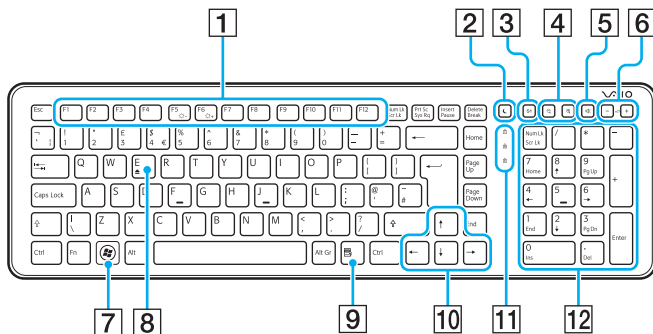
## Uso della tastiera

Insieme al computer è fornita una tastiera USB.

La tastiera dispone di un layout di tasti standard con tasti aggiuntivi che svolgono funzioni specifiche.

Nel sito Web VAIO-Link (<http://www.vaio-link.com>) sono inoltre presenti informazioni terminologiche che facilitano l'utilizzo della tastiera.






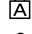
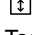


Qui sopra è riportato un esempio di tastiera inglese.

- 1** Tasti funzione  
Consentono di eseguire determinate attività. L'attività associata a ciascun tasto funzione varia a seconda delle applicazioni software, tranne per le seguenti combinazioni con il tasto **Fn**.  
**Fn+F5**: consente di diminuire l'intensità della luminosità dello schermo LCD.  
**Fn+F6**: consente di aumentare l'intensità della luminosità dello schermo LCD.
- 2** Tasto di sospensione  
Consente di ridurre al minimo il consumo energetico.  
Per ulteriori informazioni sul risparmio energetico, vedere **Uso delle modalità di risparmio energetico (pagina 77)**.
- 3** Tasto **S1**  
Per impostazione predefinita, il tasto **S1** consente di avviare la **Guida VAIO** (VAIO Guide).



L'assegnazione predefinita del tasto **S1** può essere diversa da quella appena indicata. In tal caso, l'assegnazione può essere modificata tramite **VAIO Control Center**. Per ulteriori informazioni fare riferimento alla sezione **Preparazione all'uso del computer con VAIO Control Center (pagina 76)** e al relativo file della Guida.

- 4** Tasti zoom  
Modifica le dimensioni di un'immagine o di un documento visualizzato in un software.  
Premere  per ridurre e allontanare la visualizzazione (zoom out).  
Premere  per aumentare e avvicinare la visualizzazione (zoom in).  
Per ulteriori informazioni, consultare il file della Guida incluso in **VAIO Control Center**.
- 5** Tasto di esclusione audio  
Consente di attivare e disattivare il volume.
- 6** Tasti di controllo del volume  
Consentono di aumentare (+) o diminuire (-) il volume.
- 7** Tasto Windows  
Consente di visualizzare il menu **Start**.
- 8** Tasto **E**  
Utilizzato in combinazione con il tasto **Fn**, consente di aprire il vassoio dell'unità disco ottico.
- 9** Tasto applicazioni  
Consente di visualizzare un menu di scelta rapida in determinate applicazioni software.
- 10** Tasti delle frecce direzionali  
Consentono di spostare il puntatore sullo schermo del computer.
- 11** Spie  
 (Num Lk): si accende quando lo stato Num Lock è attivo.  
 (Caps Lock): si accende quando lo stato Caps Lock è attivo.  
 (Scr Lk): si accende quando lo stato Scroll Lock è attivo.
- 12** Tastierino numerico  
Utilizzare il tastierino per digitare numeri o per eseguire operazioni matematiche di base.

## Uso della videocamera MOTION EYE incorporata

Il computer è dotato di una videocamera **MOTION EYE** incorporata.

La videocamera **MOTION EYE** incorporata aggiunge funzionalità video al software di messaggia istantanea e di editing video e consente di acquisire immagini e filmati con il software di acquisizione delle immagini preinstallato.

Accendendo il computer viene automaticamente attivata anche la videocamera **MOTION EYE** incorporata. Se si dispone del software appropriato è possibile organizzare videoconferenze.

Notare che l'avvio o la chiusura del software di messaggia istantanea o di editing video non attiva o disattiva la videocamera **MOTION EYE** incorporata.



La videocamera **MOTION EYE** incorporata non può essere condivisa fra più programmi. Se un altro programma sta utilizzando la videocamera, uscire dall'applicazione prima di utilizzare la videocamera **MOTION EYE** incorporata con l'applicazione desiderata.



La finestra di visualizzazione potrebbe mostrare dei disturbi, ad esempio delle righe orizzontali, se si visualizza un oggetto in movimento che si muove rapidamente. Si tratta di una reazione del tutto normale e non è indice di guasti.

Non è possibile utilizzare la videocamera **MOTION EYE** incorporata con il software **Microsoft Windows Movie Maker**.

## Acquisizione di immagini

Per acquisire un'immagine

- 1 Fare clic su **Start, Tutti i programmi, ArcSoft WebCam Companion 2 e WebCam Companion 2** per avviare **WebCam Companion 2**.
- 2 Fare clic sull'icona **Cattura** (Capture) nella finestra principale.
- 3 Inquadrare il soggetto nel mirino.
- 4 Fare clic sul pulsante **Cattura** (Capture) sotto l'immagine visualizzata.  
L'immagine visualizzata nel mirino viene acquisita e la relativa immagine in anteprima viene aggiunta come anteprima nel riquadro sinistro della finestra principale.



Durante l'acquisizione di un'immagine in un luogo con poca luce, fare clic sull'icona **Impostazioni WebCam** (WebCam Settings) dopo il passaggio 2 e selezionare l'opzione per la compensazione della luminosità ridotta nella finestra delle proprietà.

**WebCam Companion 2** fornisce molte altre funzionalità. Per ulteriori informazioni, consultare il file della Guida incluso nel software.

## Acquisizione di filmati

Per acquisire un filmato

- 1 Fare clic su **Start, Tutti i programmi, ArcSoft WebCam Companion 2 e WebCam Companion 2** per avviare **WebCam Companion 2**.
- 2 Fare clic sull'icona **Registra** (Record) nella finestra principale.
- 3 Inquadrare il soggetto nel mirino.
- 4 Fare clic sul pulsante **Registra video** (Record Video) sotto l'immagine visualizzata per avviare la registrazione del filmato.
- 5 Al termine, fare di nuovo clic sul pulsante **Registra video** (Record Video) per arrestare la registrazione del filmato. La prima scena del filmato acquisito viene aggiunta come anteprima nel riquadro sinistro della finestra principale.



Durante l'acquisizione di un filmato in un luogo con poca luce, fare clic sull'icona **Impostazioni WebCam** (WebCam Settings) dopo il passaggio 2 e selezionare l'opzione per la compensazione della luminosità ridotta nella finestra delle proprietà.

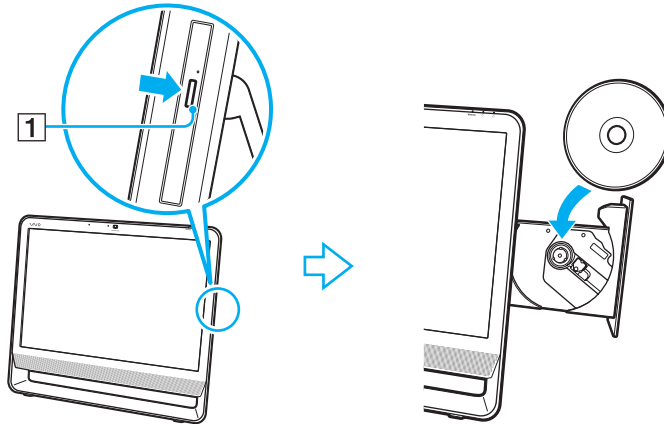
**WebCam Companion 2** fornisce molte altre funzionalità. Per ulteriori informazioni, consultare il file della Guida incluso nel software.

## Uso dell'unità disco ottico

Il computer è dotato di un'unità disco ottico.

Per inserire un disco

- 1 Accendere il computer.
- 2 Per aprire l'unità, premere l'apposito tasto di espulsione (1) o i tasti **Fn+E**.  
Il vassoio dell'unità scorre verso l'esterno.
- 3 Posizionare una mano sotto il vassoio dell'unità, collocare un disco al centro del vassoio dell'unità con l'etichetta rivolta verso l'alto e premerlo delicatamente sul vassoio dell'unità finché non si blocca.



! Non esercitare pressione sul vassoio dell'unità. Assicurarsi di sostenere il vassoio dell'unità durante l'operazione di inserimento/rimozione di un disco.

- 4 Chiudere il vassoio dell'unità con una leggera pressione.

! Non rimuovere il disco ottico quando il computer è in modalità Sospensione, poiché il computer potrebbe non funzionare correttamente.



Se si intende utilizzare un'unità disco ottico esterna, collegare l'unità prima di avviare un programma per il funzionamento del disco preinstallato.

## Letture e scrittura su dischi ottici

A seconda del modello acquistato, è possibile riprodurre e registrare CD, DVD e supporti Blu-ray Disc™ sul proprio computer. Consultare le specifiche per identificare il tipo di unità disco ottico installata sul proprio computer.

Utilizzare la seguente tabella per verificare i tipi di supporto supportati dall'unità disco ottico in uso.



RR: riproducibile e registrabile

R: riproducibile ma non registrabile

-: non riproducibile né registrabile

	CD-ROM	CD Video	CD musicale	CD Extra	CD-R/RW	DVD-ROM	DVD-Video	BD-ROM	DVD-R/RW	DVD+R/RW	DVD+R DL	DVD-R DL	DVD-RAM	BD-R <sup>*8</sup> /RE <sup>*9</sup>
DVD±RW/±R DL/RAM	R	R	R	R	RR	R	R	-	RR <sup>*1 *2</sup>	RR	RR <sup>*5</sup>	RR <sup>*6</sup>	RR <sup>*3 *4</sup>	-
Combo Blu-ray Disc	R	R	R	R	RR	R	R	R	RR <sup>*1 *2</sup>	RR	RR <sup>*5</sup>	RR <sup>*6</sup>	RR <sup>*3 *4</sup>	R
Blu-ray Disc	R	R	R	R	RR	R	R	R	RR <sup>*1 *2</sup>	RR	RR <sup>*5</sup>	RR <sup>*6</sup>	RR <sup>*3 *4</sup>	RR <sup>*7 *10</sup>

\*1 Supporta la scrittura di dati su dischi DVD-R compatibili con DVD-R for General Version 2.0/2.1.

\*2 Supporta la scrittura di dati su dischi DVD-RW compatibili con DVD-RW versione 1.1/1.2.

\*3 L'unità disco DVD±RW/RAM del computer non supporta la cartuccia DVD-RAM. Utilizzare dischi senza cartuccia oppure dischi con cartuccia rimovibile.

\*4 La scrittura di dati su dischi DVD-RAM a lato singolo (2,6 GB) compatibili con DVD-RAM versione 1.0 non è supportata. Il disco DVD-RAM Version 2.2/12X-SPEED DVD-RAM Revision 5.0 non è supportato.

\*5 La scrittura di dati sui dischi DVD+R DL (Double Layer) è consentita solo su dischi che supportano la registrazione su DVD+R DL (Double Layer).

\*6 La scrittura di dati sui dischi DVD-R DL (Dual Layer) è consentita solo su dischi che supportano la registrazione su DVD-R DL (Dual Layer).

\*7 Supporta la scrittura di dati su dischi BD-R versione 1.1 (capacità Single Layer 25 GB, capacità Dual Layer 50 GB) e dischi BD-RE versione 2.1 (capacità Single Layer 25 GB, capacità Dual Layer 50 GB).

\*8 BD-R significa Blu-ray Disc-Recordable in formato versione 1.1.

\*9 BD-RE significa Blu-ray Disc-Rewritable in formato versione 2.1.

\*10 L'unità Blu-ray Disc del computer non supporta dischi BD-RE Disc versione 1.0 e Blu-ray Disc con cartuccia.

! Questo prodotto è progettato per riprodurre dischi conformi alle specifiche dello standard Compact Disc Digital Audio (standard CD). Un DualDisc è un disco a due lati in cui su un lato è presente il materiale registrato del DVD e sull'altro il materiale audio digitale. Si noti che il lato dell'audio (lato non DVD) di un DualDisc può non venire riprodotto in questa unità poiché non è conforme allo standard CD.

Quando si acquistano dischi preregistrati o vuoti da utilizzare con il computer VAIO, è necessario leggere attentamente le avvertenze sulla confezione del disco per verificarne la compatibilità di riproduzione e registrazione con le unità disco ottico del computer in uso. Sony NON garantisce la compatibilità delle unità disco ottico VAIO con i dischi non conformi allo standard "CD", "DVD" o "Blu-ray Disc" ufficiale. L'USO DI DISCHI NON CONFORMI PUÒ CAUSARE DANNI IRREVERSIBILI AL PC VAIO O CREARE CONFLITTI TRA I SOFTWARE, CAUSANDO IL BLOCCO DEL SISTEMA. Per informazioni sui formati dei dischi, rivolgersi all'autore del disco preregistrato o al produttore del disco registrabile.



La scrittura su dischi di 8 cm non è supportata.

! Per riprodurre in modo continuativo dischi Blu-ray Disc protetti da copyright, è necessario aggiornare la chiave AACS. Per l'aggiornamento della chiave AACS è necessario l'accesso a Internet.

Come per altri supporti ottici, alcune circostanze possono limitare la compatibilità o impedire la riproduzione dei supporti Blu-ray Disc. I computer VAIO potrebbero non supportare la riproduzione di filmati su supporti registrati in formato AVC o VC1 con un'elevata frequenza di bit.

Per visualizzare o riprodurre il contenuto di alcuni DVD o dischi BD-ROM, sono necessarie le impostazioni della regione. Se le impostazioni della regione sull'unità disco ottico e i codici di zona non corrispondono, non sarà possibile riprodurre il disco.

Alcuni contenuti potrebbero limitare l'uscita video alla definizione standard oppure impedire l'uscita video analogica. Si consiglia di implementare un ambiente compatibile con l'HDCP digitale per una compatibilità e una qualità video ottimali.

Quando l'unità disco ottico sta riproducendo il contenuto di un disco o sta scrivendo dati su un disco, non eseguire utility software residenti in memoria, poiché il computer potrebbe non funzionare correttamente.

## Note sulla scrittura di dati su disco

- ❑ Utilizzare soltanto dischi di forma circolare. Non utilizzare dischi di altre forme (a stella, a cuore, a scheda e così via), poiché possono danneggiare l'unità disco ottico.
- ❑ Non urtare o scuotere il computer quando è in corso la scrittura dei dati sul disco inserito nell'unità disco ottico.
- ❑ Non collegare o scollegare l'adattatore CA quando è in corso la scrittura dei dati sul disco inserito nell'unità disco ottico.

## Note sulla riproduzione dei dischi

Per ottenere risultati ottimali durante la riproduzione dei dischi, si consiglia di attenersi ai seguenti suggerimenti.

- ❑ Alcuni lettori CD e unità disco ottico del computer potrebbero non essere in grado di riprodurre i CD audio creati con supporti CD-R o CD-RW.
- ❑ Alcuni lettori DVD e unità disco ottico del computer potrebbero non essere in grado di riprodurre i DVD creati con supporti DVD+R DL, DVD-R DL, DVD+R, DVD+RW, DVD-R, DVD-RW o DVD-RAM.
- ❑ In base all'ambiente di sistema, potrebbero verificarsi interruzioni audio e/o perdita di fotogrammi durante la riproduzione di video AVC-HD.
- ❑ Non passare alla modalità di risparmio energetico durante la riproduzione di un disco sul computer.
- ❑ Sulle etichette apposte sui dischi o sulle confezioni sono riportati dei codici regionali che indicano in quali paesi e con quale tipo di lettore è possibile riprodurre i dischi. Se sul disco non è riportato il codice regionale "2" (l'Europa appartiene alla zona "2"), "5" (la Russia appartiene alla zona "5") oppure "all" (questo codice indica che il disco può essere riprodotto nella maggior parte dei paesi), non sarà possibile riprodurlo sul computer.



Se si modifica il codice regionale mentre il software **WinDVD** o **WinDVD BD** è in esecuzione, riavviare il software o espellere e reinserire il disco per rendere effettiva la nuova impostazione.

- ❑ Non tentare di modificare le impostazioni del codice regionale dell'unità. Eventuali problemi di funzionamento causati dalla modifica delle impostazioni del codice regionale dell'unità non sono coperti dalla garanzia.

## Riproduzione di CD

Per riprodurre CD audio

- 1 Inserire un disco nell'unità disco ottico.
- 2 Se sul desktop non viene visualizzata nessuna finestra, selezionare **Start, Tutti i programmi** e scegliere il programma desiderato per la riproduzione del CD.  
Se viene visualizzata la finestra **CD audio**, fare clic per selezionare un'opzione.

## Copia di file su CD

Per copiare file su un disco

- 1 Inserire un disco registrabile nell'unità disco ottico.  
Se viene visualizzata la finestra di **AutoPlay**, fare clic su **Masterizza file su disco** e seguire le istruzioni visualizzate sullo schermo finché non viene visualizzata la cartella del disco vuoto.
- 2 Aprire la cartella contenente i file da copiare e trascinarli nella cartella del disco vuoto.
- 3 Chiudere la cartella del disco.

## Riproduzione di DVD

Per riprodurre un DVD

- 1 Chiudere tutte le applicazioni in esecuzione.
- 2 Inserire un DVD nell'unità disco ottico.
- 3 Se sul desktop non viene visualizzata nessuna finestra, selezionare **Start, Tutti i programmi** e scegliere il programma desiderato per la riproduzione del DVD.

Per informazioni sull'utilizzo del programma, consultare il file della Guida incluso nel software per DVD.

## Copia di file su DVD

Per copiare file su un disco

- 1 Chiudere tutte le applicazioni in esecuzione.
- 2 Inserire un disco registrabile nell'unità disco ottico.
- 3 Se sul desktop non viene visualizzata nessuna finestra, selezionare **Start, Tutti i programmi** e scegliere il programma di masterizzazione del DVD per copiare i file sul disco.

Per informazioni sull'utilizzo del programma, consultare il file della Guida incluso nel software di masterizzazione del DVD.

## Uso di Memory Stick

Il supporto Memory Stick è un supporto di registrazione IC compatto, portatile e versatile, progettato specificatamente per lo scambio e la condivisione di dati digitali tra prodotti compatibili, quali fotocamere digitali, telefoni cellulari e altri dispositivi. Poiché è rimovibile, è possibile utilizzarlo per la memorizzazione esterna di dati.

## Prima di utilizzare il supporto Memory Stick

Lo slot per supporti Memory Stick presente sul computer può contenere supporti standard e Duo ed è compatibile con supporti Memory Stick PRO, Memory Stick PRO Duo e Memory Stick PRO-HG Duo ad alta velocità di trasferimento dati e ad alta capacità.



È possibile inserire un supporto Memory Stick Duo direttamente nello slot per supporti Memory Stick senza utilizzare un adattatore per Memory Stick Duo.



Prima di utilizzare un supporto Memory Stick Micro (M2), accertarsi di inserirlo in un adattatore M2 standard o duo. Se si inserisce il supporto direttamente nello slot per supporti Memory Stick senza l'adattatore, potrebbe non essere possibile rimuoverlo dallo slot.

Per le informazioni più recenti sul supporto Memory Stick, visitare il sito Web Memory Stick all'indirizzo

<http://www.memorystick.com/en/>.



Le prove a cui è stato sottoposto il computer hanno dimostrato che è compatibile con supporti Memory Stick di Sony con capacità fino a 16 GB, disponibili da settembre 2008. Non viene tuttavia garantita la compatibilità con tutti i supporti Memory Stick con le stesse specifiche del supporto compatibile.

Non è garantita la compatibilità con supporti Memory Stick inseriti con adattatori di conversione multipli.

MagicGate è la denominazione generica della tecnologia protetta da copyright sviluppata da Sony. Utilizzare un supporto Memory Stick con il logo MagicGate per avvalersi di questa funzione.

Salvo nel caso di uso personale, qualsiasi utilizzo dei dati audio e/o video registrati senza previo consenso dei rispettivi titolari di copyright può violare la legge sul copyright. Di conseguenza, i supporti Memory Stick con dati protetti da copyright possono essere utilizzati esclusivamente nell'ambito di tale legge.

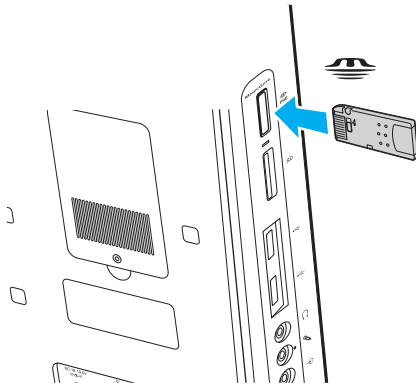
Lo slot per supporti Memory Stick sul computer non supporta il trasferimento parallelo dei dati a 8 bit (trasferimento dei dati ad alta velocità).

Il supporto Memory Stick Micro in un adattatore M2 duo potrebbe non funzionare in modo corretto se viene inserito anche in un adattatore per Memory Stick Duo.

## Inserimento di supporti Memory Stick

Per inserire un supporto Memory Stick

- 1 Individuare lo slot per supporti Memory Stick ([pagina 17](#)).
- 2 Tenere il supporto Memory Stick con la freccia rivolta verso lo slot.
- 3 Far scorrere delicatamente il supporto Memory Stick nello slot, finché non scatta in posizione.  
Il supporto Memory Stick viene rilevato automaticamente dal sistema e ne viene visualizzato il relativo contenuto. Se sul desktop non viene visualizzata nessuna finestra, selezionare **Start, Computer** e fare doppio clic sull'icona del supporto Memory Stick.



! Quando si inserisce il supporto Memory Stick nello slot, assicurarsi di mantenere la freccia puntata nella direzione corretta. Per evitare di danneggiare il computer o il supporto Memory Stick, non forzare quest'ultimo se l'inserimento nello slot risultasse difficile.

Non inserire più di un supporto Memory Stick nell'apposito slot. L'inserimento non corretto del supporto può danneggiare sia il computer che il supporto.



Per visualizzare il contenuto del supporto Memory Stick

- 1 Fare clic su **Start**, quindi su **Computer** per aprire la finestra **Computer**.
- 2 Fare doppio clic sull'icona del supporto Memory Stick per visualizzare l'elenco dei file di dati contenuto.

Per formattare un supporto Memory Stick

Il supporto Memory Stick è stato formattato con le impostazioni di fabbrica predefinite ed è pronto all'uso. Se si desidera riformattare il supporto con il proprio computer, procedere come segue.

! Accertarsi di utilizzare il dispositivo creato per la formattazione del supporto e che questo supporti il Memory Stick.

Se si formatta il supporto Memory Stick, tutti i dati al suo interno vengono cancellati. Prima di formattare il supporto, accertarsi che non contenga dati importanti.

Non rimuovere il supporto Memory Stick dallo slot durante la formattazione, poiché potrebbe non funzionare correttamente.

- 1 Far scorrere delicatamente il supporto Memory Stick nello slot, finché non scatta in posizione.
- 2 Fare clic su **Start**, quindi su **Computer** per aprire la finestra **Computer**.
- 3 Fare clic con il pulsante destro del mouse sull'icona del supporto Memory Stick e selezionare **Formatta**.
- 4 Fare clic su **Ripristina predefinite dispositivo**.

! Le dimensioni dell'unità di allocazione e del file system potrebbero cambiare.

Non selezionare **NTFS** dall'elenco a discesa **File system** in quanto il computer potrebbe non funzionare correttamente.



La procedura di formattazione verrà completata più rapidamente se si seleziona **Formattazione veloce** in **Opzioni di formattazione**.

- 5 Fare clic su **Avvia**.
- 6 Seguire le istruzioni visualizzate.

! In base al supporto, la formattazione del Memory Stick potrebbe richiedere tempo.

## Rimozione di un supporto Memory Stick

! Non rimuovere il supporto Memory Stick mentre la spia Accesso supporti è accesa. In caso contrario, i dati potrebbero andare persi. Il caricamento di grandi quantità di dati può richiedere molto tempo, quindi, prima di rimuovere il supporto Memory Stick, assicurarsi che la spia sia spenta.

### Per rimuovere un supporto Memory Stick

- 1 Verificare che la spia Accesso supporti sia spenta.
- 2 Spingere il supporto Memory Stick nel computer e rilasciarlo.  
Il supporto Memory Stick viene espulso.
- 3 Estrarre il supporto Memory Stick dallo slot.

! Rimuovere sempre delicatamente il supporto Memory Stick, altrimenti potrebbe essere espulso dallo slot in modo imprevisto.

## Uso della scheda di memoria SD

Il computer è dotato di uno slot per le schede di memoria **SD**. È possibile utilizzare questo slot per trasferire dati fra fotocamere digitali, videocamere, riproduttori musicali e altre periferiche audio/video.

### Prima di utilizzare la scheda di memoria SD

Lo slot per schede di memoria **SD** del computer supporta le seguenti schede:

- Scheda di memoria SD
- Scheda di memoria SDHC
- MultiMediaCard (MMC)

Per informazioni più aggiornate sulle schede di memoria compatibili, fare riferimento alla sezione **Informazioni di supporto Sony (pagina 136)** per visitare il sito Web dell'assistenza adeguato.



Le prove a cui è stato sottoposto il computer hanno dimostrato che è compatibile solamente con le principali schede di memoria disponibili da settembre 2008. Non viene tuttavia garantita la compatibilità con tutte le schede di memoria con le stesse specifiche dei supporti compatibili.

Inserire sempre la scheda di memoria corretta nello slot per schede di memoria **SD**.

Le prove a cui sono state sottoposte le schede di memoria SD con capacità fino a 2 GB e le schede di memoria SDHC con capacità fino a 32 GB hanno dimostrato che sono compatibili con il computer.

Lo slot per schede di memoria **SD** del computer non supporta la funzione di trasferimento dei dati ad alta velocità della scheda di memoria SD né la scheda di memoria SDHC.

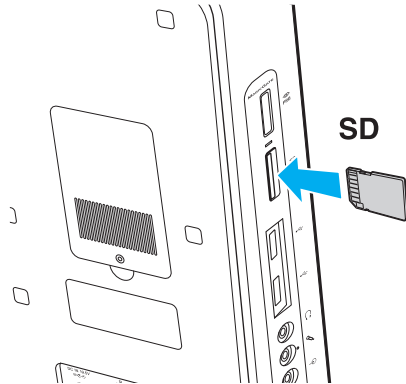
Non cercare di inserire una scheda di memoria SD o un adattatore per schede di memoria SD differente nello slot per schede di memoria **SD**. La rimozione di una scheda di memoria o di un adattatore per schede di memoria non compatibile dallo slot può risultare difficile e danneggiare il computer.

Prestare molta attenzione quando si inserisce o si rimuove la scheda di memoria SD dallo slot per schede di memoria **SD**. Non forzare la scheda di memoria SD durante l'inserimento o la rimozione dallo slot.

## Inserimento di una scheda di memoria SD

Per inserire una scheda di memoria SD

- 1 Individuare lo slot per schede di memoria **SD** (pagina 17).
- 2 Tenere la scheda di memoria SD con la freccia rivolta verso lo slot.
- 3 Far scorrere delicatamente la scheda di memoria SD nello slot, finché non scatta in posizione.  
Non forzare la scheda nello slot.



Se la scheda di memoria SD non si inserisce facilmente nello slot, rimuoverla con cautela e verificare di inserirla nella direzione corretta.

## Rimozione di una scheda di memoria SD

! Non rimuovere una scheda di memoria SD quando la spia Accesso supporti è accesa. In caso contrario, la scheda o i dati potrebbero essere danneggiati.

### Per rimuovere una scheda di memoria SD

- 1 Verificare che la spia Accesso supporti sia spenta.
- 2 Spingere la scheda di memoria SD nel computer e rilasciarla.  
La scheda di memoria SD viene espulsa.
- 3 Estrarre la scheda di memoria SD dallo slot.

## Uso di Internet

Prima di potere utilizzare Internet, è necessario accedere a un provider di servizi Internet e impostare le periferiche necessarie per la connessione del computer ad Internet.

Il provider di servizi Internet può mettere a disposizione i seguenti servizi di connessione a Internet:

- FTTH (Fiber to the Home)
- DSL (Digital Subscriber Line)
- Modem via cavo
- Satellite
- Connessione remota (Dial-up)

Per informazioni dettagliate sulle periferiche necessarie per la connessione ad Internet e su come connettere il computer ad Internet, rivolgersi al provider di servizi Internet.



Per connettere il computer ad Internet tramite la funzione LAN wireless, è necessario configurare la rete LAN wireless. Per ulteriori informazioni, fare riferimento alla sezione **Uso della rete LAN wireless (WLAN) (pagina 49)**.

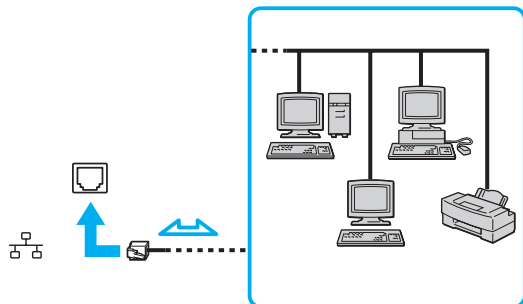


Quando si connette il computer ad Internet, accertarsi che il computer disponga delle misure di protezione appropriate contro le minacce in linea.

Per connettersi ad Internet, è necessario collegare al computer un dispositivo modem esterno, ad esempio un modem telefonico USB, un modem DSL o un modem via cavo. Per istruzioni dettagliate sull'impostazione della connessione e la configurazione del modem, consultare il manuale fornito insieme al modem.

## Uso della rete (LAN)

È possibile collegare il computer a reti di tipo 1000BASE-T/100BASE-TX/10BASE-T con un cavo di rete Ethernet. Collegare un'estremità di un cavo di rete (non in dotazione) alla porta di rete (Ethernet) nella parte posteriore del computer e l'altra estremità alla rete. Per ulteriori informazioni sulle impostazioni e sulle periferiche richieste per il collegamento alla rete, rivolgersi al proprio amministratore di rete.



Il computer può essere collegato alla rete con le impostazioni predefinite.



Non inserire il cavo telefonico nella porta di rete (Ethernet) del computer.

Collegando la porta della rete (Ethernet) a una delle linee telefoniche citate in seguito, l'elevata corrente sulla porta potrebbe provocare guasti, surriscaldamento o incendio.

- Linee telefoniche domestiche (interfono) o ad uso aziendale (telefono aziendale a più linee)
- Linea telefonica pubblica per abbonati
- PBX (centralino privato per telefoni in derivazione)



## Uso della rete LAN wireless (WLAN)

Utilizzando la rete LAN wireless (WLAN), tutte le periferiche digitali dotate di funzionalità WLAN incorporata comunicano liberamente l'una con l'altra attraverso una rete. La WLAN è una rete che consente agli utenti di collegarsi a una rete locale (LAN, local area network) attraverso una connessione radio wireless. In questo modo, non è più necessario passare fili o cavi attraverso pareti e soffitti.

È possibile comunicare senza un punto di accesso, ovvero la comunicazione può essere eseguita con un numero limitato di computer (ad-hoc). In alternativa, è possibile comunicare attraverso un punto di accesso che consente di creare un'infrastruttura di rete completa.



L'utilizzo della funzionalità WLAN può essere soggetto a limitazioni, ad esempio restrizioni del numero di canali, in base al paese in cui viene utilizzata. Di conseguenza, prima di attivare la funzionalità WLAN, leggere attentamente la Guida alle norme per LAN wireless.

La WLAN è conforme allo standard IEEE 802.11a<sup>\*</sup>/b/g o alla bozza dello standard IEEE 802.11n<sup>\*</sup>, che stabilisce la tecnologia utilizzata. Lo standard include i metodi di crittografia: Wired Equivalent Privacy (WEP), un protocollo di protezione, Wi-Fi Protected Access 2 (WPA2) e Wi-Fi Protected Access (WPA). Proposti congiuntamente da IEEE e Wi-Fi Alliance, WPA2 e WPA sono protocolli basati su standard, che consentono di migliorare la sicurezza interoperabile e di aumentare il livello di protezione dei dati e il controllo di accesso alle reti Wi-Fi esistenti. WPA è perfettamente compatibile con le specifiche IEEE 802.11i e utilizza il sistema avanzato di crittografia dei dati TKIP (Temporal Key Integrity Protocol), oltre all'autenticazione dell'utente mediante 802.1X e EAP (Extensible Authentication Protocol). La crittografia dei dati consente di proteggere il collegamento wireless nel punto di vulnerabilità, ovvero tra il client e i punti di accesso. Inoltre, sono disponibili altri meccanismi di protezione LAN tradizionali che consentono di salvaguardare le informazioni riservate: la protezione della password, la crittografia end-to-end, le reti VPN e l'autenticazione. WPA2, la seconda generazione di WPA, garantisce una migliore protezione dei dati e un maggiore controllo di accesso alle reti ed è anche compatibile con tutte le versioni delle periferiche 802.11, comprese 802.11b, 802.11a, 802.11g, e la bozza dello standard 802.11n, multiband e multimode. Inoltre, sulla base dello standard ratificato IEEE 802.11i, WPA2 garantisce un livello di sicurezza di tipo governativo grazie all'implementazione dell'algoritmo di crittografia AES conforme FIPS 140-2 sviluppato dal National Institute of Standards and Technology (NIST) e dell'autenticazione basata su 802.1X. WPA2 è compatibile con le versioni precedenti di WPA.

\* Per verificare se il modello acquistato supporta lo standard IEEE 802.11a e/o la bozza dello standard IEEE 802.11n, consultare le Specifiche in linea.

IEEE 802.11b/g è uno standard LAN wireless che utilizza la banda a 2,4 GHz. Lo standard IEEE 802.11g consente comunicazioni ad alta velocità, più veloci dello standard IEEE 802.11b.

IEEE 802.11a è uno standard LAN wireless che utilizza la banda a 5 GHz.

IEEE 802.11n è una bozza dello standard LAN wireless che utilizza la banda a 2,4 o 5 GHz.

Le periferiche LAN wireless che utilizzano la banda a 2,4 GHz non possono comunicare con periferiche che utilizzano la banda a 5 GHz poiché le frequenze sono diverse.

La banda a 2,4 GHz utilizzata dalle periferiche compatibili con LAN wireless è utilizzata anche da altre periferiche. Sebbene sulle periferiche compatibili con LAN wireless vengano impiegate tecnologie per ridurre al minimo l'interferenza causata da altre periferiche che utilizzano la stessa banda, tale interferenza potrebbe ridurre la velocità di comunicazione, limitare il campo di comunicazione o interrompere le connessioni wireless.

La velocità di comunicazione varia in base alla distanza tra le periferiche di comunicazione, la presenza di ostacoli tra tali periferiche, la configurazione delle periferiche, le condizioni radio e il software utilizzato. Inoltre, le comunicazioni potrebbero essere interrotte a causa delle condizioni radio.

Il campo di comunicazione varia in base alla distanza effettiva tra le periferiche di comunicazione, la presenza di ostacoli tra tali periferiche, le condizioni radio, l'ambiente circostante, comprese pareti e materiali delle pareti, nonché il software utilizzato.

La velocità di comunicazione effettiva potrebbe non essere quella visualizzata sul computer.

Utilizzando i prodotti IEEE 802.11b e IEEE 802.11g sulla stessa rete wireless, la velocità di comunicazione può essere ridotta a causa dell'interferenza radio. Prendendo ciò in considerazione, i prodotti IEEE 802.11g sono progettati per ridurre la velocità di comunicazione e consentire le comunicazioni con i prodotti IEEE 802.11b. Quando la velocità di comunicazione non soddisfa le aspettative, cambiando il canale wireless sul punto di accesso è possibile aumentare la velocità di comunicazione.

## Comunicazione senza punto di accesso (ad-hoc)

La rete LAN ad-hoc è costituita solo da periferiche wireless, senza controller o punti di accesso centrali. Ogni periferica comunica direttamente con le altre periferiche che fanno parte della rete. Creare una rete ad-hoc domestica è semplice.



## Per comunicare senza punto di accesso (ad-hoc)

! Sulle reti ad-hoc non è possibile selezionare la banda a 5 GHz, utilizzata per lo standard IEEE 802.11a.

Sulle reti ad-hoc non è disponibile lo standard IEEE 802.11n che utilizza la banda a 2,4 o 5 GHz.

- 1 Accendere l'interruttore **WIRELESS**.
- 2 Fare clic su **Start**, quindi su **Tutti i programmi** e selezionare **VAIO Control Center**.
- 3 Fare clic su **Connessioni di rete** (Network Connections) e su **VAIO Smart Network**.
- 4 Fare clic su **Avanzate** (Advanced) nel riquadro destro.



Per informazioni sul software **VAIO Smart Network**, fare riferimento al file della Guida incluso nel software.

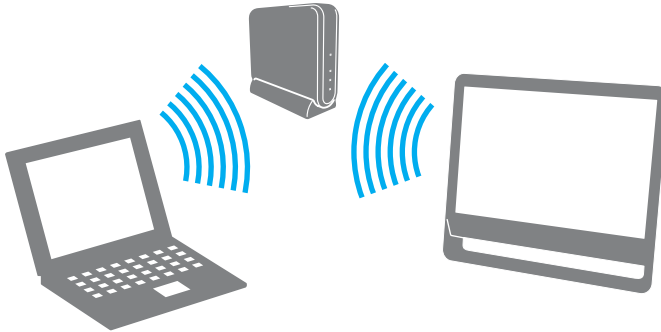
- 5 Fare clic sul pulsante accanto o al di sopra dell'opzione wireless desiderata.  
Assicurarsi che la spia **WIRELESS** si accenda.
- 6 Fare clic su **Start**, quindi su **Pannello di controllo**.
- 7 Fare clic su **Visualizza stato della rete e attività** in **Rete e Internet**.
- 8 Selezionare **Configura connessione o rete** nel riquadro di sinistra.  
Viene visualizzata la finestra **Configura connessione o rete**.
- 9 Selezionare un'opzione per specificare le impostazioni di rete ad-hoc e fare clic su **Avanti**.
- 10 Seguire le istruzioni visualizzate.

## Comunicazione con un punto di accesso (infrastruttura)

Un'infrastruttura di rete consente di estendere una rete locale cablata esistente a periferiche wireless attraverso un punto di accesso (non in dotazione). Il punto di accesso consente di collegare la LAN wireless e la LAN cablata e funziona, inoltre, da controller centrale per la rete LAN wireless. Dal punto di accesso vengono coordinate la trasmissione e la ricezione da diverse periferiche wireless all'interno di una zona specifica.

Il punto di accesso selezionerà il canale da utilizzare nell'infrastruttura di rete.

! Per i dettagli sulla selezione del canale che verrà utilizzato dal punto di accesso, consultare il manuale fornito con il punto di accesso.



## Per eseguire la connessione a una rete wireless

- 1 Accertarsi che il punto di accesso sia configurato.  
Per ulteriori informazioni, fare riferimento al manuale fornito con il punto di accesso.
- 2 Accendere l'interruttore **WIRELESS**.
- 3 Fare clic su **Start**, quindi su **Tutti i programmi** e selezionare **VAIO Control Center**.
- 4 Fare clic su **Connessioni di rete** (Network Connections) e su **VAIO Smart Network**.
- 5 Fare clic su **Avanzate** (Advanced) nel riquadro destro.



Per informazioni sul software **VAIO Smart Network**, fare riferimento al file della Guida incluso nel software.

- 6 Fare clic sul pulsante accanto o al di sopra dell'opzione wireless desiderata.  
Assicurarsi che la spia **WIRELESS** si accenda.



La comunicazione via LAN wireless (standard IEEE 802.11a) che utilizza solo la banda a 5 GHz, disponibile solo su modelli selezionati, è disabilitata per impostazione predefinita. Per utilizzare la comunicazione con banda a 5 GHz, è necessario selezionare l'opzione per l'utilizzo della banda a 5 GHz o delle bande a 2,4 GHz e a 5 GHz nella scheda **WLAN** della finestra delle impostazioni **VAIO Smart Network**.

- 7 Fare clic col pulsante destro del mouse su  o su  nella barra delle applicazioni, quindi selezionare **Connessione a una rete**.
- 8 Selezionare il punto di accesso desiderato, quindi fare clic su **Connetti**.



Per l'autenticazione WPA-PSK o WPA2-PSK, è necessario immettere una passphrase. La passphrase rileva la differenza tra maiuscole e minuscole e deve essere una stringa di testo costituita da 8 a 63 caratteri o una stringa esadecimale costituita da 64 caratteri.

## Arresto delle comunicazioni LAN wireless

Per arrestare le comunicazioni LAN wireless

Fare clic sul pulsante accanto o al di sopra dell'icona **WLAN** nella finestra **VAIO Smart Network**.

! La disattivazione della funzionalità LAN wireless durante l'accesso a documenti, file o risorse remoti potrebbe causare la perdita di dati.

## Uso della funzione Bluetooth

È possibile stabilire una comunicazione wireless tra il computer in uso e altre periferiche Bluetooth, quale un altro computer o un cellulare. È possibile trasferire dati tra queste periferiche a una distanza massima di 10 metri in uno spazio aperto senza utilizzare cavi.

### Per avviare le comunicazioni Bluetooth

- 1 Accendere l'interruttore **WIRELESS**.
- 2 Fare clic su **Start**, quindi su **Tutti i programmi** e selezionare **VAIO Control Center**.
- 3 Fare clic su **Connessioni di rete** (Network Connections) e su **VAIO Smart Network**.
- 4 Fare clic su **Avanzate** (Advanced) nel riquadro destro.



Per informazioni sul software **VAIO Smart Network**, fare riferimento al file della Guida incluso nel software.

- 5 Fare clic sul pulsante accanto o al di sopra dell'icona **Bluetooth** nella finestra **VAIO Smart Network**. Assicurarsi che la spia **WIRELESS** si accenda.



## Note sull'utilizzo della funzione Bluetooth

- ❑ La velocità di trasferimento dei dati varia in funzione delle seguenti condizioni:
  - ❑ Ostacoli, quali pareti, che si trovano tra le periferiche
  - ❑ Distanza tra le periferiche
  - ❑ Materiali delle pareti
  - ❑ Vicinanza a microonde e telefoni cellulari
  - ❑ Interferenza in radiofrequenza e altre condizioni ambientali
  - ❑ Configurazione della periferica
  - ❑ Tipo di applicazione software
  - ❑ Tipo di sistema operativo
  - ❑ Uso contemporaneo sul computer delle funzionalità LAN wireless e Bluetooth
  - ❑ Dimensione del file trasferito
- ❑ Si noti che a causa delle limitazioni imposte dallo standard Bluetooth e dell'interferenza elettromagnetica presente nell'ambiente, talvolta, i file di grandi dimensioni potrebbero danneggiarsi durante il trasferimento continuo.
- ❑ Tutte le periferiche Bluetooth devono essere certificate, al fine di garantire la conformità ai requisiti dello standard applicabile. Anche se le periferiche sono conformi allo standard, le prestazioni delle singole periferiche, le specifiche e le procedure per l'utilizzo possono variare. Potrebbe non essere possibile trasferire dati in tutte le condizioni.
- ❑ La riproduzione sul computer di filmati il cui segnale audio proviene da una periferica Bluetooth collegata può provocare lo sfasamento del segnale video e audio. Questa situazione si verifica spesso con la tecnologia Bluetooth, tuttavia non si tratta di un guasto.

- ❑ La banda di 2,4 GHz utilizzata dalle periferiche Bluetooth o LAN wireless è utilizzata da molte altre periferiche. Per le periferiche Bluetooth viene utilizzata una tecnologia che consente di ridurre al minimo l'interferenza da altre periferiche che utilizzano la stessa lunghezza d'onda. L'utilizzo simultaneo della funzionalità Bluetooth e delle periferiche di comunicazione wireless può tuttavia causare interferenze radio e ridurre le prestazioni di comunicazione in termini di velocità e distanza rispetto ai valori standard.



Prima di utilizzare la funzionalità Bluetooth, leggere la Guida alle norme Bluetooth.

- ❑ La tecnologia Bluetooth potrebbe non funzionare con altre periferiche, a seconda del produttore o della versione di software utilizzata dal produttore.
- ❑ Il collegamento di più periferiche Bluetooth al computer può comportare la congestione del canale e, pertanto, la riduzione delle prestazioni dei dispositivi. Questa situazione si verifica spesso con la tecnologia Bluetooth, tuttavia non si tratta di un guasto.

## Sicurezza Bluetooth

La tecnologia wireless Bluetooth dispone di una funzione di autenticazione che consente di determinare con chi avviene la comunicazione e di impedire a periferiche Bluetooth anonime di accedere al proprio computer.

La prima volta che due periferiche Bluetooth comunicano, deve essere definita una password comune (necessaria per l'autenticazione) affinché le due periferiche siano registrate. Quando una periferica è registrata, non è più necessario reimmettere la password.

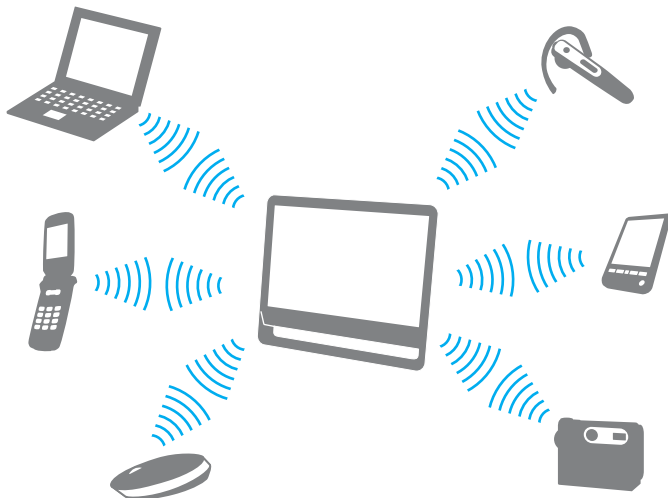


La password può essere ogni volta diversa, ma deve essere la stessa ai due estremi del collegamento.

Per alcune periferiche, ad esempio un mouse, non è possibile immettere una password.

## Comunicazione con un'altra periferica Bluetooth

È possibile collegare il computer a una periferica Bluetooth, ad esempio un altro computer o un telefono cellulare, un PDA, una cuffia auricolare o una fotocamera digitale, senza utilizzare alcun cavo.



### Per comunicare con un'altra periferica Bluetooth

Per comunicare con un'altra periferica Bluetooth, è innanzitutto necessario impostare la funzione Bluetooth. Per impostare e utilizzare la funzione Bluetooth, cercare le informazioni sul Bluetooth nella **Guida e supporto tecnico di Windows**. Per accedere alla **Guida e supporto tecnico di Windows**, fare clic su **Start**, quindi su **Guida e supporto tecnico**.

! Verificare di avere attivato lo switch **WIRELESS** prima di avviare la funzione Bluetooth.

## Arresto delle comunicazioni Bluetooth

Per arrestare le comunicazioni Bluetooth

- 1 Spegnere la periferica Bluetooth in comunicazione con il computer.
- 2 Fare clic sul pulsante accanto o al di sopra dell'icona **Bluetooth** nella finestra **VAIO Smart Network**.

# Uso delle periferiche

È possibile aggiungere funzionalità al computer VAIO utilizzando le varie porte in dotazione.

- ❑ **Collegamento di altoparlanti esterni** ([pagina 63](#))
- ❑ **Collegamento di una periferica USB (Universal Serial Bus)** ([pagina 65](#))
- ❑ **Collegamento di una stampante** ([pagina 67](#))
- ❑ **Collegamento di una periferica i.LINK** ([pagina 68](#))

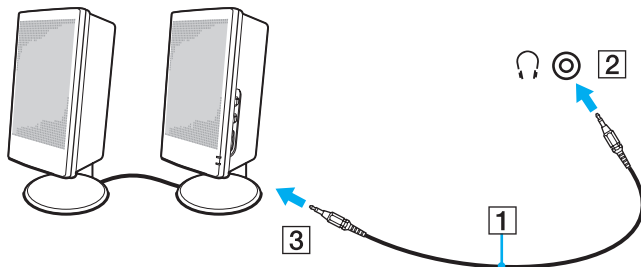
## Collegamento di altoparlanti esterni

Al computer è possibile collegare dispositivi di uscita dell'audio esterni (non in dotazione), ad esempio altoparlanti o cuffie. Dal momento che il computer è in grado di trasmettere segnali digitali tramite la porta **OPTICAL OUT**, è possibile collegare un dispositivo S/PDIF, ad esempio cuffie digitali o un amplificatore AV, alla porta e migliorare la qualità del suono del computer. Per ulteriori informazioni, consultare il manuale fornito con il dispositivo S/PDIF.

! Per udire il suono dal dispositivo S/PDIF collegato alla porta **OPTICAL OUT**, è necessario cambiare il dispositivo di uscita dell'audio. Per ulteriori informazioni, vedere **Come posso cambiare la periferica di uscita audio?** ([pagina 130](#)).

### Per collegare altoparlanti esterni

- 1 Inserire il cavo dell'altoparlante (1) (non in dotazione) nella presa per le cuffie (2) 🎧.
- 2 Inserire l'altra estremità del cavo per altoparlanti nell'altoparlante esterno (3).
- 3 Ridurre il volume degli altoparlanti prima di accenderli.





Verificare che gli altoparlanti possano essere collegati a un computer.



Non posizionare i dischi floppy sugli altoparlanti, poiché il campo magnetico può danneggiare i dati sui dischi.




## Collegamento di una periferica USB (Universal Serial Bus)

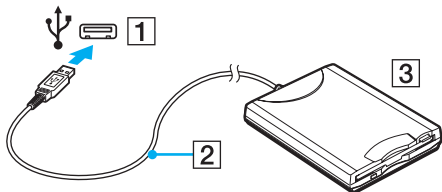
Per evitare che il computer e/o le periferiche USB vengano danneggiate, evitare di urtare o forzare le porte USB quando si sposta il computer con le periferiche USB collegate.

### Collegamento di un'unità floppy USB

È possibile acquistare un'unità disco floppy USB e collegarla al computer in uso.

Per collegare un'unità floppy USB

- 1 Scegliere la porta USB (1)  che si preferisce utilizzare.
- 2 Inserire il cavo USB dell'unità floppy (2) nella porta USB.  
L'unità floppy USB (3) è ora pronta per essere utilizzata.



**!** Quando si utilizza un'unità floppy USB, non forzare la porta USB, poiché può danneggiarsi.

## Scollegamento di un'unità floppy USB

È possibile scollegare un'unità disco floppy USB quando il computer è acceso o spento. Se si scollega l'unità quando il computer è in modalità Sospensione, il computer può danneggiarsi.

### Per scollegare un'unità floppy USB



Per scollegare un'unità disco floppy USB quando il computer è spento, ignorare i punti da 1 a 5.

- 1 Chiudere tutti i programmi che hanno accesso all'unità disco floppy.
- 2 Fare doppio clic sull'icona **Rimozione sicura dell'hardware** nella barra delle applicazioni.
- 3 Selezionare l'unità disco floppy da scollegare.
- 4 Fare clic su **Disattiva**.
- 5 Per rimuovere l'unità disco floppy, seguire le istruzioni visualizzate.
- 6 Scollegare l'unità disco floppy dal computer.


## Collegamento di una stampante

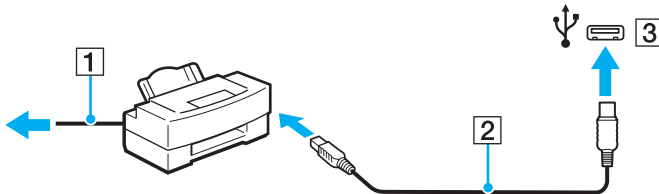
Per stampare documenti, è possibile collegare al computer una stampante compatibile con Windows.

### Collegamento di una stampante tramite la porta USB

È possibile collegare una stampante USB compatibile con la versione di Windows del computer.

Per collegare una stampante tramite la porta USB

- 1 Inserire il cavo di alimentazione (1) della stampante nella presa CA.
- 2 Scegliere la porta USB (3)  che si preferisce utilizzare.
- 3 Inserire un'estremità di un cavo per stampante USB (2) (non in dotazione) nella porta USB e collegare l'altra estremità alla stampante di cui si dispone.



## Collegamento di una periferica i.LINK

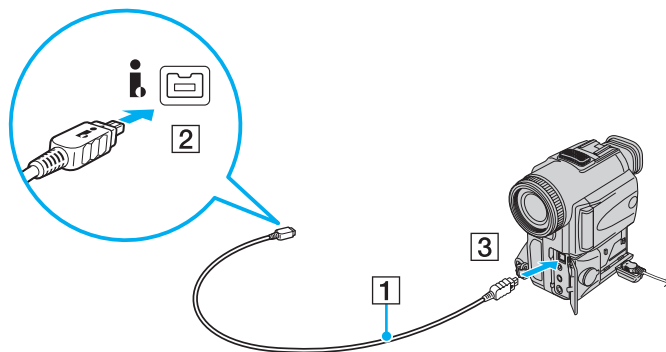
### Note sul collegamento di periferiche i.LINK

- ❑ Il computer è dotato di una porta i.LINK, che può essere utilizzata per il collegamento di un dispositivo i.LINK, ad esempio una videocamera digitale.
- ❑ La porta i.LINK del computer in uso non alimenta le periferiche esterne. Se le periferiche esterne necessitano di alimentazione esterna, accertarsi che siano collegate a una fonte di alimentazione.
- ❑ La porta i.LINK supporta velocità di trasferimento fino a 400 Mbps. Tuttavia, la velocità di trasferimento effettiva dipende dalla velocità di trasferimento della periferica esterna.
- ❑ I cavi i.LINK opzionali potrebbero non essere disponibili in alcuni paesi o regioni.
- ❑ Una connessione i.LINK con altre periferiche compatibili non è completamente garantita.
- ❑ La disponibilità della connessione i.LINK varia in base alle applicazioni, al sistema operativo e alle periferiche in uso compatibili con i.LINK. Per ulteriori informazioni, fare riferimento al manuale fornito con il software.
- ❑ Prima di collegare al computer periferiche compatibili con i.LINK (ad esempio, un'unità disco rigido, un'unità CD-RW e così via), verificarne le condizioni di funzionamento e la compatibilità con il sistema operativo.

## Collegamento di una videocamera digitale

Per collegare una videocamera digitale

Inserire un'estremità di un cavo i.LINK (1) (non in dotazione) nella porta i.LINK (2) sul computer e l'altra estremità nella porta DV In/Out (3) della videocamera digitale.



Nelle videocamere digitali Sony, le porte **DV Out**, **DV In/Out** o **i.LINK** sono compatibili con i.LINK.

In questa pagina viene mostrata, a puro scopo illustrativo, una videocamera digitale Sony. La videocamera digitale di cui si dispone richiede un tipo di collegamento diverso.

Non è possibile accedere alle immagini memorizzate in un supporto Memory Stick se si utilizza una connessione i.LINK.

## Personalizzazione del computer VAIO

Nella seguente sezione viene descritto brevemente come modificare le impostazioni principali del computer VAIO. Verrà inoltre spiegato come utilizzare e personalizzare l'aspetto del software e delle utility Sony.

- ❑ **Impostazione della password** ([pagina 71](#))
- ❑ **Preparazione all'uso del computer con VAIO Control Center** ([pagina 76](#))
- ❑ **Uso delle modalità di risparmio energetico** ([pagina 77](#))

## Impostazione della password

Per impostare la password, utilizzare una delle funzioni del BIOS.

Una volta impostata la password, ne sarà richiesta l'immissione dopo la visualizzazione del logo VAIO per avviare il computer. La password di accensione consente di proteggere il computer da accessi non autorizzati.

### Aggiunta della password di accensione

La password di accensione consente di proteggere il computer da accessi non autorizzati.

Esistono due tipi di password di accensione: la password del computer e la password dell'utente. La password computer consente agli utenti con diritti amministrativi sul computer di modificare tutte le opzioni di configurazione dalla schermata di configurazione del BIOS e di avviare il computer. La password utente consente agli utenti standard di effettuare modifiche ad alcune opzioni di configurazione del BIOS e di avviare il computer. Per impostare la password utente è prima necessario impostare la password computer.



Una volta impostata la password di accensione, non è possibile avviare il computer senza immettere la password. Prestare attenzione a non dimenticare la password. Scrivere la password e conservarla in un luogo sicuro e non accessibile ad altre persone.

Se la password di accensione viene dimenticata ed è necessario rivolgersi all'assistenza per reimpostarla, verrà applicata una tariffa per tale operazione e potrebbe essere necessario inviare il computer a un centro assistenza.

Per aggiungere la password di accensione (password del computer)

- 1 Accendere il computer.
- 2 Premere il tasto **F2** quando viene visualizzato il logo VAIO.  
Viene visualizzata la schermata di configurazione del BIOS. Se questo non avviene, riavviare il computer e premere diverse volte il tasto **F2** quando viene visualizzato il logo VAIO.
- 3 Premere il tasto **←** o **→** per selezionare **Security** per visualizzare la scheda **Security**, selezionare **Set Machine Password** e quindi premere il tasto **Enter**.
- 4 Immettere due volte la password nell'apposita schermata e premere **Enter**.  
La password può contenere un massimo di 32 caratteri alfanumerici (inclusi gli spazi).
- 5 Selezionare **Password when Power On** in **Security** e premere il tasto **Enter** key.
- 6 Cambiare l'impostazione da **Disabled** a **Enabled**.
- 7 Premere il tasto **←** o **→** per selezionare **Exit**, quindi selezionare **Exit Setup** e premere il tasto **Enter**.  
Alla richiesta di conferma, premere il tasto **Enter**.



## Per aggiungere la password di accensione (password dell'utente)



Accertarsi di avere impostato la password del computer prima di impostare quella dell'utente.

- 1 Accendere il computer.
- 2 Premere il tasto **F2** quando viene visualizzato il logo VAIO.  
Viene visualizzata la schermata di configurazione del BIOS. Se questo non avviene, riavviare il computer e premere diverse volte il tasto **F2** quando viene visualizzato il logo VAIO.
- 3 Immettere la password computer, quindi premere il tasto **Enter**.
- 4 Premere il tasto **←** o **→** per selezionare **Security** per visualizzare la scheda **Security**, selezionare **Set User Password** e quindi premere il tasto **Enter**.
- 5 Immettere due volte la password nell'apposita schermata e premere **Enter**.  
La password può contenere un massimo di 32 caratteri alfanumerici (inclusi gli spazi).
- 6 Premere il tasto **←** o **→** per selezionare **Exit**, quindi selezionare **Exit Setup** e premere il tasto **Enter**.  
Alla richiesta di conferma, premere il tasto **Enter**.

## Modifica/rimozione della password di accensione

Per modificare o rimuovere la password di accensione (password del computer)

- 1 Accendere il computer.
- 2 Premere il tasto **F2** quando viene visualizzato il logo VAIO.  
Viene visualizzata la schermata di configurazione del BIOS. Se questo non avviene, riavviare il computer e premere diverse volte il tasto **F2** quando viene visualizzato il logo VAIO.
- 3 Immettere la password computer, quindi premere il tasto **Enter**.
- 4 Premere il tasto **←** o **→** per selezionare **Security** per visualizzare la scheda **Security**, selezionare **Set Machine Password** e quindi premere il tasto **Enter**.
- 5 Nell'apposita schermata, immettere una volta la password corrente e due volte la nuova password, quindi premere **Enter**.  
Per rimuovere la password, non immettere alcun valore in **Enter New Password** e in **Confirm New Password** e premere il tasto **Enter**.
- 6 Premere il tasto **←** o **→** per selezionare **Exit**, quindi selezionare **Exit Setup** e premere il tasto **Enter**.  
Alla richiesta di conferma, premere il tasto **Enter**.

Per modificare o rimuovere la password di accensione (password dell'utente)

- 1 Accendere il computer.
- 2 Premere il tasto **F2** quando viene visualizzato il logo VAIO.  
Viene visualizzata la schermata di configurazione del BIOS. Se questo non avviene, riavviare il computer e premere diverse volte il tasto **F2** quando viene visualizzato il logo VAIO.
- 3 Immettere la password utente, quindi premere il tasto **Enter**.
- 4 Premere il tasto **←** o **→** per selezionare **Security** per visualizzare la scheda **Security**, selezionare **Set User Password** e quindi premere il tasto **Enter**.
- 5 Nell'apposita schermata, immettere una volta la password corrente e due volte la nuova password, quindi premere **Enter**.  
Per rimuovere la password, non immettere alcun valore in **Enter New Password** e in **Confirm New Password** e premere il tasto **Enter**.
- 6 Premere il tasto **←** o **→** per selezionare **Exit**, quindi selezionare **Exit Setup** e premere il tasto **Enter**.  
Alla richiesta di conferma, premere il tasto **Enter**.

## Preparazione all'uso del computer con VAIO Control Center

L'utility **VAIO Control Center** consente di accedere alle informazioni sul sistema e specificare le preferenze per il funzionamento del sistema.

Per utilizzare VAIO Control Center

- 1 Fare clic su **Start**, quindi su **Tutti i programmi** e selezionare **VAIO Control Center**.
- 2 Selezionare la funzione di controllo desiderata e modificare le impostazioni.
- 3 Al termine, fare clic su **OK**.  
L'impostazione della voce selezionata è stata modificata.



Per ulteriori informazioni su ciascuna opzione, consultare il file della Guida in **VAIO Control Center**.

Alcune delle funzioni di controllo non saranno visibili se **VAIO Control Center** viene aperto da un utente standard.

## Uso delle modalità di risparmio energetico

Oltre alla modalità di funzionamento normale, il computer dispone di una modalità di risparmio energetico distinta chiamata Sospensione.

### Uso della modalità normale

È la condizione di funzionamento normale del computer. In questa modalità, la spia verde di alimentazione è accesa.

## Uso della modalità Sospensione

Nella modalità Sospensione, lo schermo LCD viene spento e il disco rigido e la CPU vengono impostati su una modalità a basso consumo energetico. In questa modalità, la spia di alimentazione arancione si accende.

! Spegnerne il computer se non si intende utilizzarlo per molto tempo.

### Per attivare la modalità Sospensione

Fare clic su **Start**, fare clic sulla freccia accanto al pulsante **Blocca** quindi su **Sospendi**.



In alternativa, è possibile premere il tasto di sospensione sulla tastiera per impostare la modalità Sospensione.

Quando il computer si trova in modalità Sospensione, non è possibile inserire dischi.

### Per tornare alla modalità normale

- Premere un qualsiasi tasto della tastiera.
- Premere il pulsante di alimentazione del computer.

! Se si preme il pulsante di alimentazione per più di quattro secondi, il computer si spegne automaticamente. Tutti i dati non salvati andranno persi.

La modalità Sospensione si attiva quando il computer non viene utilizzato per un certo periodo di tempo. Per modificare questa situazione, è possibile cambiare le impostazioni della modalità Sospensione.

Per modificare le impostazioni della modalità Sospensione

- 1 Fare clic su **Start, Pannello di controllo, Hardware e suoni**, quindi su **Opzioni risparmio energia**.
- 2 Fare clic su **Modifica impostazioni combinazione** nella combinazione di alimentazione corrente.
- 3 Modificare l'ora in cui avviare la sospensione del computer e fare clic su **Salva cambiamenti**.

## Aggiornamento del computer VAIO

Il computer VAIO e i moduli di memoria sono dotati di componenti ad alta precisione e di connettori elettronici tecnologicamente avanzati. Per evitare il decadimento della garanzia durante il periodo di copertura, si consiglia di seguire le seguenti indicazioni:

- Per l'installazione di un nuovo modulo di memoria, contattare il proprio rivenditore.
- Se non si è mai eseguito l'aggiornamento della memoria sul computer, richiedere l'assistenza di un esperto.
- Non toccare i connettori né aprire lo sportello dell'alloggiamento dei moduli di memoria.

Per il tipo di modulo e la quantità di memoria installata nel modello acquistato, consultare le Specifiche in linea.

Per richiedere assistenza, contattare VAIO-Link.



## Aggiunta e rimozione dei moduli di memoria

Se si desidera espandere la funzionalità del computer, è possibile aumentare la memoria installando moduli di memoria opzionali. Prima di aggiornare la memoria del computer, leggere le note e le procedure nelle pagine successive.

### Note sull'aggiunta/rimozione di moduli di memoria

- ❑ La procedura di sostituzione della memoria richiede estrema attenzione. L'installazione non corretta di moduli di memoria può danneggiare il sistema. I danni potrebbero invalidare la garanzia del produttore.
- ❑ Utilizzare solo moduli di memoria compatibili con il proprio computer. Se un modulo di memoria non viene rilevato dal computer oppure il funzionamento del sistema operativo Windows diventa instabile, contattare il rivenditore di zona oppure il produttore del modulo di memoria.
- ❑ Le scariche elettrostatiche (ESD) possono danneggiare i componenti elettronici. Prima di toccare un modulo di memoria, adottare le seguenti precauzioni:
  - ❑ Per eseguire le procedure descritte in questo documento, si presuppone che l'utente sia a conoscenza della terminologia generale relativa ai personal computer, nonché delle norme di sicurezza e dei requisiti di conformità relativi all'utilizzo e alla modifica di apparecchiature elettroniche.
  - ❑ Prima di rimuovere qualsiasi coperchio o pannello del computer, spegnerlo e scollegarlo dall'adattatore CA, e da qualsiasi mezzo di telecomunicazione, rete o modem. In caso contrario, possono verificarsi lesioni personali o danni all'apparecchiatura.
  - ❑ Le scariche elettrostatiche possono danneggiare i moduli di memoria e altri componenti. Installare il modulo di memoria esclusivamente in una postazione di lavoro ESD. Se tale postazione di lavoro non è disponibile, non lavorare in aree con pavimento rivestito di moquette e non utilizzare materiali che producono o trattengono elettricità statica, ad esempio involucri di cellophane. Quando si esegue la procedura, assicurarsi che l'elettricità venga scaricata a terra, mantenendo il contatto con una parte metallica non verniciata del telaio.
  - ❑ Aprire la confezione del modulo di memoria solo poco prima di eseguire la sostituzione. La confezione protegge il modulo dalle scariche elettrostatiche.

- ❑ Utilizzare il sacchetto speciale in dotazione con il modulo di memoria oppure avvolgere quest'ultimo con un foglio d'alluminio per proteggerlo dalle scariche elettrostatiche.
- ❑ Se si introducono liquidi, sostanze oppure oggetti estranei negli slot dei moduli di memoria o in altri componenti interni del computer, il computer verrà danneggiato ed eventuali riparazioni necessarie non saranno coperte da garanzia.
- ❑ Non posizionare il modulo di memoria in prossimità di:
  - ❑ Fonti di calore, quali termosifoni o condotti di aerazione
  - ❑ Luce diretta del sole
  - ❑ Polvere eccessiva
  - ❑ Vibrazioni meccaniche o urti
  - ❑ Potenti magneti o altoparlanti privi di schermatura magnetica
  - ❑ Temperature superiori a 35°C o inferiori a 5°C
  - ❑ Umidità elevata
- ❑ Maneggiare con cura il modulo di memoria. Per evitare lesioni alle mani o alle dita, non toccare i bordi dei componenti e delle schede di circuito all'interno del computer.

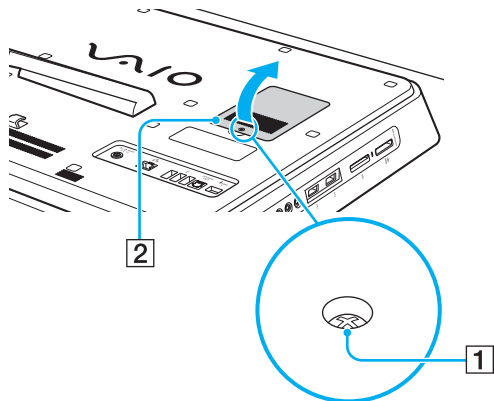
## Rimozione e installazione di un modulo di memoria

Per sostituire o aggiungere un modulo di memoria

- 1 Spegnere il computer e tutte le periferiche e scollegare l'adattatore CA e le periferiche dalla fonte di alimentazione.
- 2 Capovolgere delicatamente il computer su una superficie piana e lasciarlo raffreddare per un'ora.

! Mentre si capovolge il computer, assicurarsi di posizionarlo su un panno morbido per evitare danni allo schermo LCD.

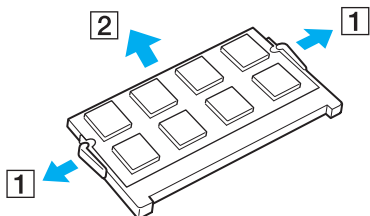
- 3 Svitare la vite (1) e rimuovere lo sportello dell'alloggiamento dei moduli di memoria (2).



- 4 Toccare un oggetto metallico per scaricare l'elettricità statica.

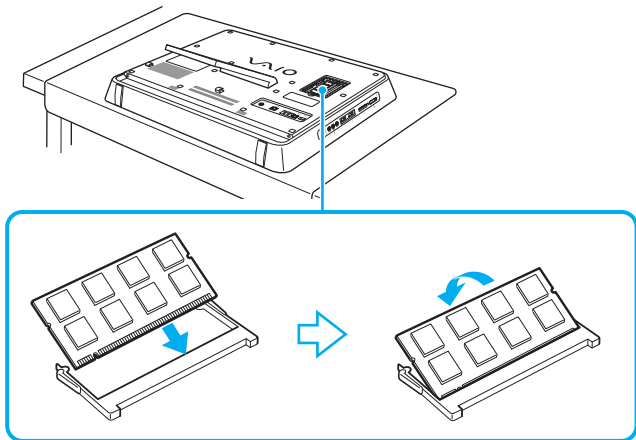
5 Rimuovere il modulo di memoria correntemente installato come segue:

- ❑ Tirare i fermi nella direzione indicata dalle frecce (1).  
Il modulo di memoria si sblocca.
- ❑ Controllare che il modulo di memoria si inclini verso l'alto, quindi estrarlo nella direzione indicata dalla freccia (2).



6 Estrarre il nuovo modulo di memoria dalla confezione.

- 7 Fare scorrere il modulo di memoria nell'apposito slot e spingerlo all'interno finché non scatta in posizione.



**!**  
Non toccare altri componenti sulla scheda madre.

Se si desidera installare soltanto un modulo di memoria, assicurarsi di utilizzare lo slot inferiore.

Accertarsi di inserire il bordo del connettore del modulo di memoria nello slot allineando la tacca presente sul modulo con la piccola sporgenza dello slot aperto. Non forzare il modulo di memoria nello slot nella direzione sbagliata, poiché potrebbe danneggiare lo slot e il modulo.

- 8 Rimontare lo sportello dell'alloggiamento dei moduli di memoria e serrare la vite.
- 9 Collegare l'adattatore CA e le periferiche al computer, quindi inserirli nella fonte di alimentazione.
- 10 Accendere tutte le periferiche e il computer.

## Verifica della quantità di memoria disponibile

Per verificare la quantità di memoria disponibile

- 1 Accendere il computer.
- 2 Fare clic su **Start**, quindi su **Tutti i programmi** e selezionare **VAIO Control Center**.
- 3 Fare clic su **Informazioni di sistema** (System Information), quindi su **Informazioni di sistema** (System Information).  
La dimensione della memoria di sistema viene visualizzata nel riquadro destro. Se la memoria supplementare non viene visualizzata, ripetere l'intera procedura di installazione e riavviare il computer.

# Precauzioni

In questa sezione viene descritto in che modo è possibile ottenere assistenza in caso di problemi con il computer VAIO.

- ❑ **Cura dello schermo LCD** ([pagina 88](#))
- ❑ **Utilizzo delle fonti di alimentazione** ([pagina 89](#))
- ❑ **Cura del computer** ([pagina 90](#))
- ❑ **Cura della videocamera MOTION EYE incorporata** ([pagina 92](#))
- ❑ **Cura dei dischi floppy** ([pagina 93](#))
- ❑ **Cura dei dischi** ([pagina 94](#))
- ❑ **Utilizzo delle cuffie** ([pagina 95](#))
- ❑ **Cura del supporto Memory Stick** ([pagina 96](#))
- ❑ **Cura del disco rigido** ([pagina 97](#))
- ❑ **Aggiornamento del computer** ([pagina 98](#))

## Cura dello schermo LCD

- ❑ Non lasciare il display LCD rivolto verso il sole, poiché può danneggiarsi. Prestare molta attenzione quando si utilizza il computer in prossimità di una finestra.
- ❑ Non graffiare la superficie dello schermo LCD o esercitare pressioni sulla stessa, poiché potrebbe non funzionare correttamente.
- ❑ Se il computer viene utilizzato in ambienti con basse temperature, sullo schermo LCD possono essere generate immagini residue. Non si tratta di un guasto. Quando il computer ritorna a temperature normali, anche lo schermo riprende a funzionare normalmente.
- ❑ Se viene visualizzata a lungo la stessa immagine, si potrebbero notare tracce dell'immagine impresse sullo schermo LCD. L'immagine residua scompare dopo qualche istante. Per evitare che ciò accada, utilizzare uno screensaver.
- ❑ Quando il computer è in funzione, lo schermo LCD si scalda. Si tratta di una reazione del tutto normale e non è indice di guasti.
- ❑ Lo schermo LCD è un prodotto a tecnologia altamente sofisticata. Tuttavia è possibile che sullo schermo LCD siano costantemente visibili puntini neri o luminosi (rossi, blu o verdi). Non si tratta di un guasto, ma di una normale conseguenza del processo produttivo.
- ❑ Evitare di strofinare lo schermo LCD, poiché può danneggiarsi. Per pulire la superficie dello schermo, utilizzare un panno morbido e asciutto.
- ❑ Non modificare l'impostazione relativa all'orientamento dello schermo LCD nella finestra **Impostazioni Tablet PC** anche qualora fossero disponibili per la selezione altre opzioni, perché si rischierebbe di rendere instabile il computer. Sony non si assume alcuna responsabilità per qualsiasi malfunzionamento derivante da modifiche alle impostazioni.



## Utilizzo delle fonti di alimentazione

- ❑ Per ulteriori informazioni sulle modalità di risparmio energetico del modello acquistato, consultare le Specifiche in linea.
- ❑ Non collegare alla stessa presa CA apparecchiature che consumano molta energia elettrica, quali fotocopiatrici o distruggi documenti.
- ❑ In commercio esistono prese multiple con protezione da sovratensione. Questi dispositivi consentono di proteggere il computer da improvvise sovratensioni, come quelle che si verificano durante una tempesta elettromagnetica.
- ❑ Non posizionare oggetti pesanti sul cavo di alimentazione.
- ❑ Per scollegare il cavo di alimentazione, impugnare la spina per estrarla dalla presa di corrente. Non tirare il cavo.
- ❑ Se il computer rimane a lungo inutilizzato, scollegarlo dalla presa CA.
- ❑ Assicurarsi che la presa CA sia facilmente accessibile.
- ❑ Utilizzare l'adattatore CA in dotazione con il computer oppure prodotti Sony originali. Non utilizzare un adattatore CA diverso, poiché il computer potrebbe non funzionare correttamente.

## Cura del computer

- ❑ Pulire l'unità con un panno morbido e asciutto oppure leggermente inumidito con una soluzione detergente delicata. Non utilizzare spugne abrasive o detergenti in polvere né solventi come alcool e benzina, in quanto potrebbero danneggiare la superficie del computer.
- ❑ Se un oggetto o del liquido dovessero penetrare nel computer, spegnerlo e scollegarlo dall'alimentazione. Si consiglia di far controllare il computer da personale qualificato prima di riutilizzarlo.
- ❑ Non lasciar cadere il computer.
- ❑ Non posizionare il computer in prossimità di:
  - ❑ Fonti di calore, come termosifoni o condotti di aerazione
  - ❑ Luce diretta del sole
  - ❑ Polvere eccessiva
  - ❑ Umidità o pioggia
  - ❑ Vibrazioni meccaniche o urti
  - ❑ Potenti magneti o altoparlanti privi di schermatura magnetica
  - ❑ Temperature superiori a 35°C o inferiori a 5°C
  - ❑ Umidità elevata
- ❑ Non collocare apparecchiature elettroniche in prossimità del computer. Il campo elettromagnetico dell'apparecchiatura può compromettere il funzionamento del computer.
- ❑ Utilizzare il computer su una superficie solida e stabile.
- ❑ Non collocare il computer in prossimità di tessuti o tendaggi che potrebbero ostruire le fessure di ventilazione.
- ❑ Il computer utilizza segnali radio ad alta frequenza e può causare interferenze nella ricezione radiofonica e televisiva. Se si dovessero verificare problemi, collocare il computer a una distanza adeguata dagli apparecchi radio e TV.

- ❑ Utilizzare esclusivamente le periferiche e i cavi di interfaccia indicati. In caso contrario, potrebbero verificarsi dei problemi.
- ❑ Non utilizzare cavi tagliati o danneggiati.
- ❑ Se il computer viene portato direttamente da un ambiente freddo a un ambiente caldo, al suo interno può formarsi della condensa. In tal caso, attendere almeno un'ora prima di accendere il computer. Se dovessero verificarsi problemi, scollegare il computer e contattare VAIO-Link.
- ❑ Prima di pulire il computer, scollegare l'adattatore CA.
- ❑ Per evitare di perdere dati quando il computer è danneggiato, eseguire backup a intervalli regolari.
- ❑ Non afferrare il supporto o il telaio posteriore del computer per sollevarlo, poiché potrebbero rompersi e far cadere l'unità principale, causando danni al computer o lesioni personali.
- ❑ Per sollevare o spostare il computer, afferrare da dietro e con entrambe le mani gli angoli della base dell'unità principale, non dello schermo LCD, in modo da evitare di danneggiare lo stesso. Se si prende il computer dalla parte anteriore c'è il rischio di graffiare lo schermo LCD, ad esempio con la fibbia della cintura.

## Cura della videocamera MOTION EYE incorporata

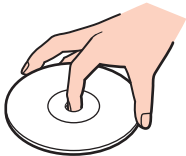
- ❑ Non toccare la copertura di protezione delle lenti della videocamera **MOTION EYE** incorporata, poiché si potrebbero produrre dei graffi che apparirebbero poi nelle immagini catturate.
- ❑ Non esporre la lente della videocamera **MOTION EYE** incorporata alla luce solare diretta indipendentemente dallo stato di alimentazione del computer poiché questo potrebbe causare malfunzionamenti della videocamera.
- ❑ La videocamera **MOTION EYE** incorporata viene disabilitata quando filmati o immagini vengono importati da un dispositivo compatibile i.LINK connesso alla porta i.LINK.
- ❑ Pulire la copertura di protezione delle lenti della videocamera **MOTION EYE** incorporata con aria compressa o con un pennello morbido. Se la copertura è molto sporca, pulirla con panno morbido e asciutto. Non strofinarla perché un'eccessiva pressione potrebbe danneggiarla.

## Cura dei dischi floppy

- ❑ Non aprire manualmente lo sportellino e non toccare la superficie del disco floppy.
- ❑ Non conservare i dischi floppy in prossimità di magneti.
- ❑ Non esporre i dischi floppy alla luce diretta del sole o ad altre fonti di calore.
- ❑ Tenere i dischi floppy lontani da qualsiasi liquido. Evitare che si bagnino. Quando il disco floppy non viene utilizzato, rimuoverlo sempre dall'unità disco floppy e conservarlo in una custodia.
- ❑ Se il disco floppy è dotato di un'etichetta adesiva, accertarsi che questa sia applicata correttamente. Se il bordo dell'etichetta è arrotolato, l'etichetta potrebbe attaccarsi all'interno dell'unità floppy, provocando danni all'unità o al dischetto.

## Cura dei dischi

- ❑ Non toccare la superficie del disco.
- ❑ Impronte digitali e polvere sulla superficie del disco possono causare errori di lettura. Afferrare sempre il disco per i bordi e il foro centrale, come illustrato di seguito:



- ❑ Un utilizzo corretto del disco è fondamentale per garantirne l'affidabilità costante nel tempo. Non utilizzare solventi come benzina, agenti diluenti, alcool, prodotti per la pulizia disponibili in commercio o spray antistatici, in quanto potrebbero danneggiare il disco.
- ❑ Per effettuare la pulizia ordinaria, tenere il disco per i bordi e passare sulla superficie un panno morbido, con movimenti dal centro verso l'esterno.
- ❑ Se il disco necessita di una pulizia particolare, inumidire un panno morbido, strizzarlo accuratamente e passarlo sulla superficie del disco, con movimenti dal centro verso l'esterno. Infine, asciugare il disco con un panno morbido e asciutto.
- ❑ Non applicare adesivi sui dischi, poiché ciò pregiudicherebbe in modo irreparabile l'uso del disco.

## Utilizzo delle cuffie

**Prevenzione dei danni all'udito:** diminuire il volume quando si utilizzano le cuffie. I medici sconsigliano l'utilizzo prolungato delle cuffie a volumi elevati. In caso di disturbi all'udito, diminuire il volume e utilizzare le cuffie meno frequentemente.

## Cura del supporto Memory Stick

- ❑ Non toccare il connettore del supporto Memory Stick a mani nude o con oggetti metallici.
- ❑ Utilizzare esclusivamente l'etichetta adesiva in dotazione con il supporto Memory Stick.
- ❑ Fare attenzione a non piegare, a non lasciare cadere o urtare il supporto Memory Stick.
- ❑ Non smontare o modificare un supporto Memory Stick.
- ❑ Evitare che il supporto Memory Stick si bagni.
- ❑ Non utilizzare o conservare i supporti Memory Stick in luoghi esposti a:
  - ❑ Elettricità statica
  - ❑ Disturbi elettrici
  - ❑ Temperature elevate, ad esempio in un'auto parcheggiata al sole
  - ❑ Luce diretta del sole
  - ❑ Umidità elevata
  - ❑ Agenti corrosivi
- ❑ Utilizzare la custodia in dotazione con il supporto Memory Stick.
- ❑ Accertarsi di effettuare una copia di backup dei dati importanti.
- ❑ Tenere i supporti Memory Stick e i relativi adattatori fuori dalla portata dei bambini, per evitare che tentino di ingerirli.
- ❑ Quando si utilizza un supporto Memory Stick Duo, non utilizzare una penna a punta fine per scrivere sull'etichetta apposta sul supporto Memory Stick Duo, poiché una pressione eccessiva sul supporto può danneggiare i componenti interni.



## Cura del disco rigido

L'unità disco rigido è caratterizzata da un'alta densità di memorizzazione e dalla capacità di lettura e scrittura dei dati in breve tempo. Tuttavia può subire danni a causa di vibrazioni meccaniche, urti o polvere.

Sebbene l'unità disco rigido sia dotata di un dispositivo di sicurezza interno che previene la perdita di dati a causa di vibrazioni meccaniche, urti o polvere, occorre prestare molta attenzione nell'utilizzare il computer.

### Per evitare danni all'unità disco rigido

- Non spostare bruscamente il computer.
- Non collocare il computer in prossimità di magneti.
- Non collocare il computer in luoghi soggetti a vibrazioni meccaniche o in posizioni instabili.
- Non spostare il computer quando è acceso.
- Non spegnere o riavviare il sistema durante la lettura o la scrittura di dati sull'unità disco rigido.
- Non utilizzare il computer in luoghi sottoposti a estremi sbalzi termici.



Se l'unità disco rigido subisce danni, non sarà possibile ripristinare i dati.

## Aggiornamento del computer

Assicurarsi di installare sul computer gli aggiornamenti più recenti insieme alle applicazioni indicate di seguito in modo da garantire un funzionamento più efficiente del computer.

**Windows Update**

Fare clic su **Start, Tutti i programmi** e selezionare **Windows Update**, quindi seguire le istruzioni visualizzate.

**VAIO Update 4**

Fare clic su **Start, Tutti i programmi, VAIO Update 4** e selezionare **Opzioni VAIO Update** (VAIO Update Options), quindi seguire le istruzioni visualizzate.

!

Il computer deve essere connesso a Internet per scaricare gli aggiornamenti.

# Risoluzione dei problemi

In questa sezione viene descritto come risolvere i problemi comuni che possono verificarsi utilizzando il computer VAIO. Molti problemi sono facilmente risolvibili. Prima di rivolgersi a VAIO-Link, provare a mettere in pratica le seguenti soluzioni.

- ❑ **Computer** ([pagina 100](#))
- ❑ **Sicurezza del sistema** ([pagina 105](#))
- ❑ **Videocamera MOTION EYE incorporata** ([pagina 106](#))
- ❑ **Reti** ([pagina 108](#))
- ❑ **Tecnologia Bluetooth** ([pagina 113](#))
- ❑ **Dischi ottici** ([pagina 117](#))
- ❑ **Schermo** ([pagina 121](#))
- ❑ **Stampa** ([pagina 122](#))
- ❑ **Microfono** ([pagina 123](#))
- ❑ **Mouse** ([pagina 124](#))
- ❑ **Altoparlanti** ([pagina 125](#))
- ❑ **Tastiera** ([pagina 127](#))
- ❑ **Dischi floppy** ([pagina 128](#))
- ❑ **Audio/Video** ([pagina 129](#))
- ❑ **Memory Stick** ([pagina 133](#))
- ❑ **Periferiche** ([pagina 134](#))

# Computer

## Cosa devo fare se il computer non si avvia?


- Accertarsi che il computer sia acceso e collegato correttamente a una fonte di alimentazione e che la spia di alimentazione sia accesa.
- Scollegare tutte le eventuali periferiche USB esterne.
- Se il computer è collegato a una presa multipla o a un gruppo di continuità (UPS), accertarsi che la presa multipla o l'UPS siano accesi e collegati a una fonte di alimentazione.
- Accertarsi che la luminosità e il contrasto siano regolati correttamente.
- Scollegare l'adattatore CA. Attendere da tre a cinque minuti. Ricollegare l'adattatore CA e premere il pulsante di alimentazione per accendere il computer.
- In presenza di condensa, il computer potrebbe non funzionare correttamente. In questo caso non utilizzare il computer per almeno un'ora.
- Rimuovere i moduli di memoria aggiuntivi installati successivamente all'acquisto.
- Accertarsi di utilizzare l'adattatore CA Sony in dotazione. Per motivi di sicurezza, utilizzare solo l'adattatore CA Sony originale, fornito da Sony per il computer VAIO.
- Accertarsi che il computer non sia in modalità Sospensione premendo il pulsante di alimentazione del computer oppure il tasto di sospensione sulla tastiera. Se si preme il pulsante di alimentazione per più di quattro secondi, il computer si spegne automaticamente.

## Cosa devo fare se la spia di alimentazione verde è accesa, ma sullo schermo non viene visualizzato nulla?

- ❑ Premere i tasti **Alt+F4** più volte per chiudere la finestra dell'applicazione. È possibile che si sia verificato un errore dell'applicazione.
- ❑ Premere i tasti **Ctrl+Alt+Delete** e fare clic sulla freccia accanto al pulsante **Arresta il sistema** quindi scegliere **Riavvia il sistema**.
- ❑ Tenere premuto il pulsante di alimentazione per alcuni istanti per spegnere il computer. Scollegare l'adattatore CA e non utilizzare il computer per circa cinque minuti. Quindi collegare l'adattatore CA e riaccendere il computer.

! Se si spegne il computer mediante il pulsante di alimentazione oppure mediante i tasti **Ctrl+Alt+Delete** i dati non salvati potrebbero andare persi.

## Cosa devo fare se il computer o un programma non rispondono?

- ❑ Se il computer smette di rispondere mentre è in esecuzione un programma, premere i tasti **Alt+F4** per chiudere la finestra dell'applicazione.
- ❑ Se i tasti **Alt+F4** non funzionano, fare clic su **Start**, sulla freccia vicino al pulsante **Blocca**, quindi su **Arresta il sistema** per spegnere il computer.
- ❑ Se il computer non si spegne, premere i tasti **Ctrl+Alt+Delete** e fare clic sulla freccia  accanto al pulsante **Arresta il sistema**, quindi su **Arresta il sistema**.  
Se viene visualizzata la finestra **Protezione di Windows**, fare clic su **Arresta il sistema**.

! Se si spegne il computer mediante i tasti **Ctrl+Alt+Delete** oppure mediante il pulsante di alimentazione, può verificarsi la perdita di dati.

- ❑ Se il computer ancora non si spegne, tenere premuto il pulsante di alimentazione fino allo spegnimento del computer.
- ❑ Scollegare l'adattatore CA. Attendere da tre a cinque minuti. Ricollegare l'adattatore CA e premere il pulsante di alimentazione per accendere il computer.
- ❑ Reinstallare il programma.
- ❑ Per assistenza tecnica, contattare l'autore o il distributore del programma.

## Perché il computer non entra in modalità Sospensione?

Il computer può diventare instabile se la modalità di funzionamento viene modificata prima che il computer abbia attivato completamente la modalità Sospensione.

Per ripristinare la modalità normale del computer

- 1 Chiudere tutti i programmi aperti.
- 2 Fare clic su **Start**, sulla freccia accanto al pulsante **Blocca** quindi su **Riavvia il sistema**.
- 3 Se il computer non si riavvia, premere i tasti **Ctrl+Alt+Delete** e fare clic sulla freccia accanto al pulsante **Arresta il sistema**, quindi scegliere **Riavvia il sistema**.
- 4 Se questa procedura non funziona, tenere premuto il pulsante di alimentazione fino allo spegnimento del computer.



Lo spegnimento del computer con il pulsante di alimentazione potrebbe causare la perdita dei dati non salvati.

## Cosa devo fare se all'avvio del computer viene visualizzato un messaggio e Windows non si avvia?

Se si digita una password di accensione errata per tre volte consecutive, viene visualizzato il messaggio **Enter Onetime Password** e Windows non si avvia. Tenere premuto il pulsante di alimentazione per più di quattro secondi in modo che la spia di alimentazione si spenga. Attendere 10 - 15 secondi, quindi riavviare il computer e digitare la password corretta. Quando si digita la password, accertarsi che le spie Num lock e Caps lock siano spente. Se sono accese, premere il tasto **Num Lk** (o **Num Lock**) oppure il tasto **Caps Lock** per spegnere la spia prima di digitare la password.

## Cosa devo fare se un videogioco non funziona o si blocca di continuo?

- ❑ Verificare l'eventuale presenza di patch o aggiornamenti da scaricare dal sito Web del videogioco.
- ❑ Accertarsi di avere installato i driver video più recenti.
- ❑ Su alcuni modelli VAIO, la memoria grafica è condivisa con il sistema. In questo caso non sono garantite prestazioni grafiche ottimali.

## Cosa devo fare se non ricordo la password di accensione?

Se non si ricorda la password di accensione, rivolgersi a VAIO-Link per reimpostarla. Questo servizio è a pagamento.

## Come posso cambiare l'ordine delle periferiche di avvio?

Per cambiare l'ordine delle periferiche di avvio, è possibile utilizzare una delle funzioni del BIOS. Procedere come segue:

- 1 Accendere il computer.
- 2 Premere il tasto **F2** quando viene visualizzato il logo VAIO.  
Viene visualizzata la schermata di configurazione del BIOS. Se questo non avviene, riavviare il computer e premere diverse volte il tasto **F2** quando viene visualizzato il logo VAIO.
- 3 Premere il tasto **←** o **→** per selezionare **Boot**.
- 4 Premere il tasto **↑** o **↓** per selezionare la priorità desiderata in **Boot Priority** quindi premere il tasto **Enter**.
- 5 Premere il tasto **↑** o **↓** per selezionare la periferica alla quale si desidera assegnare la priorità, quindi premere il tasto **Enter**.
- 6 Premere il tasto **←** o **→** per selezionare **Exit**, quindi selezionare **Exit Setup** e premere il tasto **Enter**.  
Alla richiesta di conferma, premere il tasto **Enter**.

## Perchè lo schermo non si spegne una volta trascorso il tempo dello spegnimento automatico?

Lo screensaver originale VAIO disabilita l'impostazione del timer per lo spegnimento automatico, che è possibile selezionare utilizzando le opzioni risparmio energetico di Windows.

Selezionare uno screensaver diverso dallo screensaver originale VAIO.

## Cosa devo fare se non riesco ad avviare il computer dall'unità disco floppy USB collegata?

Per avviare il computer dall'unità disco floppy USB, è necessario modificare la periferica di avvio.

Accendere il computer e premere il tasto **F11** quando viene visualizzato il logo VAIO.

## Come si controlla il volume della partizione di ripristino?

Il disco rigido contiene la partizione di ripristino in cui vengono memorizzati i dati per il ripristino del sistema. Per verificare il volume della partizione di ripristino, procedere come segue:

- 1 Fare clic su **Start**, fare clic con il pulsante destro del mouse su **Computer** e scegliere **Gestione**.
- 2 Selezionare **Gestione disco** in **Archiviazione**, nel riquadro a sinistra.  
Il volume della partizione di ripristino e il volume totale dell'unità C vengono visualizzati nella riga **Disco 0** nel riquadro centrale.



## Sicurezza del sistema

### Come posso proteggere il computer contro minacce alla sicurezza quali i virus?

Il sistema operativo Microsoft Windows è preinstallato nel computer. Il modo migliore per proteggere il computer contro minacce alla sicurezza come i virus è di scaricare e installare regolarmente gli aggiornamenti più recenti di Windows.

È possibile ottenere importanti aggiornamenti di Windows nel seguente modo:

! Il computer deve essere connesso a Internet per scaricare gli aggiornamenti.

- 1 Connettersi a Internet.
- 2 Fare doppio clic sull'icona di **Avvisi di protezione Windows** nella barra delle applicazioni.
- 3 Seguire le istruzioni visualizzate per impostare gli aggiornamenti in modo automatico o pianificato.

### Come posso mantenere aggiornato l'antivirus?

È possibile mantenere aggiornato il programma **McAfee Internet Security Suite** scaricando gli aggiornamenti più recenti dal sito di McAfee, Inc.

Per scaricare e installare gli aggiornamenti di sicurezza più recenti, procedere come segue:

- 1 Fare clic su **Start, Tutti i programmi, McAfee**, quindi su **McAfee SecurityCenter**.
- 2 Fare clic sul pulsante nell'angolo in alto a destra della finestra per aggiornare il software.
- 3 Seguire le istruzioni visualizzate per scaricare gli aggiornamenti.

Consultare il file della Guida del programma per ulteriori informazioni.

## Videocamera MOTION EYE incorporata

### Perché nella finestra di visualizzazione non viene visualizzata alcuna immagine o la qualità è scadente?

- La videocamera **MOTION EYE** incorporata non può essere condivisa fra più programmi. Se un altro programma sta utilizzando la videocamera, uscire dall'applicazione prima di utilizzare la videocamera **MOTION EYE**.
- La finestra di visualizzazione potrebbe mostrare dei disturbi, ad esempio delle righe orizzontali, se si visualizza un oggetto in movimento che si muove rapidamente. Si tratta di una reazione del tutto normale e non è indice di guasti.
- Se il problema persiste, riavviare il computer.

### Perché le immagini catturate sono di qualità scadente?

- Le immagini catturate in condizioni di luce fluorescente potrebbero mostrare i riflessi della luce.
- Potrebbe essere visualizzata una parte scura nelle immagini catturate, come se contenesse dei disturbi.
- Se la copertura di protezione delle lenti è sporca, non sarà possibile ottenere un'immagine nitida. Pulire la copertura. Fare riferimento alla sezione **Cura della videocamera MOTION EYE incorporata** ([pagina 92](#)).

### Perché le immagini catturate presentano fotogrammi mancanti e interruzioni audio?

- Le impostazioni relative agli effetti dell'applicazione software potrebbero aver causato la perdita di fotogrammi. Consultare il file della Guida dell'applicazione software per ulteriori informazioni.
- Potrebbe essere in esecuzione un numero di applicazioni superiore a quelle che il computer è in grado di gestire. Chiudere le applicazioni che non sono attualmente in uso.
- Potrebbe essere attiva la funzione di risparmio energetico del computer. Controllare le prestazioni della CPU.

## Perché le immagini catturate dalla videocamera MOTION EYE incorporata presentano uno sfarfallio?

Questo problema si verifica quando la videocamera viene utilizzata in condizioni di luce fluorescente a causa dello sfasamento tra la frequenza dell'illuminazione e il tempo di esposizione.

Per ridurre la distorsione causata dallo sfarfallio, puntare la videocamera in una direzione diversa oppure modificare la luminosità dello schermo. In alcune applicazioni software è possibile impostare un valore appropriato per una delle funzioni della videocamera (ad esempio sorgente luminosa, sfarfallio, e così via), in modo da eliminare la distorsione causata dallo sfarfallio.

## Perché l'ingresso video dalla videocamera MOTION EYE incorporata viene sospeso per alcuni secondi?

L'ingresso video potrebbe essere sospeso per alcuni secondi se:

- viene utilizzata una combinazione di tasti di scelta rapida che utilizza il tasto **Fn**.
- il carico della CPU viene aumentato.

Si tratta di una reazione del tutto normale e non è indice di guasti.

## Cosa devo fare se il computer diventa instabile dopo l'accesso alla modalità di risparmio energetico durante l'utilizzo della videocamera MOTION EYE incorporata?

- Non attivare la modalità Sospensione durante l'utilizzo della videocamera **MOTION EYE** incorporata.
- Se il computer entra automaticamente in modalità Sospensione, modificare le impostazioni della modalità di risparmio energetico. Per informazioni sulla modifica delle impostazioni, vedere **Uso delle modalità di risparmio energetico (pagina 77)**.

## Reti

### Cosa devo fare se il computer non riesce a collegarsi ad un punto di accesso LAN wireless?

- ❑ La capacità di connessione viene influenzata dalla distanza e dagli ostacoli. Potrebbe essere necessario allontanare il computer da ostacoli oppure avvicinarlo al punto di accesso utilizzato.
- ❑ Accertarsi che l'interruttore **WIRELESS** sia attivato e che la spia **WIRELESS** del computer sia accesa.
- ❑ Accertarsi che l'alimentazione del punto di accesso sia accesa.
- ❑ Per connettere il computer ad un punto di accesso LAN wireless utilizzando la banda a 5 GHz, verificare che l'opzione per l'utilizzo della banda a 5 GHz o delle bande a 2,4 GHz e a 5 GHz sia selezionata nella scheda **WLAN** della finestra delle impostazioni **VAIO Smart Network**. La comunicazione via LAN wireless (standard IEEE 802.11a) che utilizza solo la banda a 5 GHz, disponibile solo su modelli selezionati, è disabilitata per impostazione predefinita.
- ❑ Per verificare le impostazioni, procedere come segue:
  - 1 Selezionare **Start**, quindi **Pannello di controllo**.
  - 2 Fare clic su **Visualizza stato della rete e attività** in **Rete e Internet**.
  - 3 Fare clic su **Connessione a una rete** per confermare che è stato selezionato il punto di accesso.
- ❑ Accertarsi che la chiave di crittografia sia corretta.

- ❑ Accertarsi che sia selezionato **Prestazioni massime** per **Impostazioni scheda wireless** nella finestra **Opzioni risparmio energia**. La selezione di un'opzione diversa potrebbe provocare un errore di comunicazione. Per modificare le impostazioni, procedere come segue:
  - 1 Fare clic con il pulsante destro del mouse sull'icona relativa allo stato di alimentazione sulla barra delle applicazioni e selezionare **Opzioni risparmio energia**.
  - 2 Selezionare **Modifica impostazioni combinazione** nella combinazione di alimentazione corrente.
  - 3 Selezionare **Cambia impostazioni avanzate risparmio energia**.
  - 4 Selezionare la scheda **Impostazioni avanzate**.
  - 5 Fare doppio clic su **Impostazioni scheda wireless**, quindi su **Modalità risparmio energia**.
  - 6 Selezionare **Prestazioni massime** dall'elenco a discesa per **Alimentazione da rete elettrica**.

## Cosa devo fare se non riesco ad accedere a Internet?

- ❑ Verificare le impostazioni del punto di accesso. Per ulteriori informazioni, fare riferimento al manuale fornito con il punto di accesso.
- ❑ Accertarsi che il computer e il punto di accesso siano collegati fra loro.
- ❑ Potrebbe essere necessario allontanare il computer da ostacoli oppure avvicinarlo al punto di accesso utilizzato.
- ❑ Accertarsi che il computer sia configurato correttamente per l'accesso a Internet.
- ❑ Accertarsi che sia selezionato **Prestazioni massime** per **Impostazioni scheda wireless** nella finestra **Opzioni risparmio energia**. La selezione di un'opzione diversa potrebbe provocare un errore di comunicazione. Per modificare le impostazioni, seguire le istruzioni riportate in **Cosa devo fare se il computer non riesce a collegarsi ad un punto di accesso LAN wireless? (pagina 108)**.

## Perché la velocità di trasferimento dei dati è lenta?

- ❑ Sulla velocità di trasferimento dei dati via LAN wireless incidono la distanza e gli ostacoli tra le periferiche e i punti di accesso. Altri fattori che influiscono sono le configurazioni delle periferiche, le condizioni radio e la compatibilità dei programmi. Per ottimizzare la velocità di trasferimento dei dati, potrebbe essere necessario allontanare il computer da ostacoli oppure avvicinarlo al punto di accesso utilizzato.
- ❑ Se si utilizza un punto di accesso LAN wireless, la periferica potrebbe essere temporaneamente sovraccarica se molte altre periferiche sono in comunicazione attraverso lo stesso punto di accesso.
- ❑ Se il punto di accesso fa interferenza con altri punti di accesso, cambiare il canale del punto di accesso. Per ulteriori informazioni, fare riferimento al manuale fornito con il punto di accesso.
- ❑ Accertarsi che sia selezionato **Prestazioni massime** per **Impostazioni scheda wireless** nella finestra **Opzioni risparmio energia**. La selezione di un'opzione diversa potrebbe provocare un errore di comunicazione. Per modificare le impostazioni, seguire le istruzioni riportate in **Cosa devo fare se il computer non riesce a collegarsi ad un punto di accesso LAN wireless? (pagina 108)**.

## Come devo fare per evitare interruzioni del trasferimento dei dati?

- ❑ Quando il computer è collegato a un punto di accesso, si possono verificare interruzioni nel trasferimento dei dati durante il trasferimento di file di grandi dimensioni oppure se il computer si trova vicino a un forno a microonde o a un telefono cordless.
- ❑ Avvicinare il computer al punto di accesso.
- ❑ Accertarsi che la connessione al punto di accesso sia attiva.
- ❑ Cambiare il canale del punto di accesso. Per ulteriori informazioni, fare riferimento al manuale fornito con il punto di accesso.
- ❑ Accertarsi che sia selezionato **Prestazioni massime** per **Impostazioni scheda wireless** nella finestra **Opzioni risparmio energia**. La selezione di un'opzione diversa potrebbe provocare un errore di comunicazione. Per modificare le impostazioni, seguire le istruzioni riportate in **Cosa devo fare se il computer non riesce a collegarsi ad un punto di accesso LAN wireless? (pagina 108)**.

## Cosa sono i canali?

- ❑ La comunicazione via LAN wireless avviene su bande di frequenza separate denominate canali. I canali dei punti di accesso LAN wireless di terze parti possono essere programmati su canali diversi da quelli delle periferiche di Sony.
- ❑ Se si utilizza un punto di accesso LAN wireless, fare riferimento alle informazioni contenute nel manuale fornito con il punto di accesso.

## Perché la connessione di rete si interrompe quando cambio la chiave di crittografia?

Due computer dotati di funzionalità LAN wireless possono perdere la connessione di rete peer-to-peer se la chiave di crittografia viene modificata. È possibile ripristinare il profilo originale della chiave di crittografia oppure reimmettere la chiave su entrambi i computer in modo che corrisponda.

## Come si visualizza la finestra VAIO Smart Network?

Per visualizzare la finestra **VAIO Smart Network** sul desktop, procedere come segue:

- 1 Fare clic su **Start**, quindi su **Tutti i programmi** e selezionare **VAIO Control Center**.
- 2 Fare clic su **Connessioni di rete** (Network Connections) e su **VAIO Smart Network**.
- 3 Fare clic su **Avanzate** (Advanced) nel riquadro destro.



Per informazioni sul software **VAIO Smart Network**, fare riferimento al file della Guida incluso nel software.



## Tecnologia Bluetooth

### Cosa devo fare se le periferiche Bluetooth non rilevano il computer?

- ❑ Accertarsi che la funzione Bluetooth sia attivata su entrambe le periferiche.
- ❑ Se la spia **WIRELESS** è accesa, accendere l'interruttore **WIRELESS**.
- ❑ Il computer può essere troppo distante dalla periferica. La tecnologia wireless Bluetooth funziona in modo ottimale quando le periferiche si trovano a non più di 10 metri di distanza.

### Perché il computer non rileva le altre periferiche Bluetooth?

Se la periferica collegata è collegata anche ad altre periferiche, potrebbe non apparire nella finestra **Dispositivi Bluetooth** oppure potrebbe non essere possibile comunicare con la periferica.

### Cosa devo fare se non riesco a rilevare la periferica Bluetooth con cui desidero comunicare?

- ❑ Accertarsi che la funzionalità Bluetooth della periferica con la quale si desidera comunicare sia attivata. Per ulteriori informazioni, consultare il manuale dell'altra periferica.
- ❑ Se la periferica con la quale si desidera comunicare è già in comunicazione con un'altra periferica Bluetooth, potrebbe non essere rilevata oppure potrebbe non essere possibile comunicare con il computer.
- ❑ Per consentire ad altre periferiche Bluetooth di comunicare con il computer, procedere come segue:
  - 1 Selezionare **Start, Pannello di controllo, Hardware e suoni, Dispositivi Bluetooth**, quindi **Impostazioni Bluetooth**.
  - 2 Fare clic sulla scheda **Opzioni** e selezionare la casella di controllo **Consenti ai dispositivi Bluetooth di individuare il computer**.

## Cosa devo fare se le periferiche Bluetooth non si connettono al computer?

- ❑ Accertarsi che le altre periferiche siano autenticate.
- ❑ Per consentire ad altre periferiche Bluetooth di comunicare con il computer, procedere come segue:
  - 1 Selezionare **Start, Pannello di controllo, Hardware e suoni, Dispositivi Bluetooth**, quindi **Impostazioni Bluetooth**.
  - 2 Fare clic sulla scheda **Opzioni** e selezionare la casella di controllo **Consenti ai dispositivi Bluetooth di individuare il computer**.
- ❑ La distanza di trasferimento dei dati può essere inferiore a 10 metri in funzione degli ostacoli presenti fra le due periferiche, dalla qualità della comunicazione radio, dal sistema operativo o dal software utilizzato. Avvicinare il computer alle periferiche Bluetooth.
- ❑ Se la periferica con la quale si desidera comunicare è già in comunicazione con un'altra periferica Bluetooth, potrebbe non essere rilevata oppure potrebbe non essere possibile comunicare con il computer.
- ❑ Accertarsi che la funzionalità Bluetooth della periferica con la quale si desidera comunicare sia attivata. Per ulteriori informazioni, consultare il manuale dell'altra periferica.

## Perché la connessione Bluetooth è lenta?

- ❑ La velocità di trasferimento dei dati dipende dagli ostacoli e/o dalla distanza tra le due periferiche, dalla qualità della comunicazione radio e dal sistema operativo oppure dal software utilizzato. Avvicinare le periferiche Bluetooth al computer.
- ❑ La radiofrequenza di 2,4 GHz utilizzata dalle periferiche Bluetooth e LAN wireless è usata anche da altre periferiche. Le periferiche Bluetooth sono dotate di una tecnologia che minimizza l'interferenza dalle altre periferiche che sfruttano la stessa lunghezza d'onda. Tuttavia, la velocità di comunicazione e il campo di connessione potrebbero risultare diminuiti. Inoltre, l'interferenza di altre periferiche potrebbe interrompere del tutto le comunicazioni.
- ❑ La capacità di connessione viene influenzata dalla distanza e dagli ostacoli. Potrebbe essere necessario allontanare il computer dagli ostacoli oppure avvicinarlo alla periferica alla quale è connesso.
- ❑ Rimuovere gli ostacoli tra il computer e la periferica alla quale è connesso.
- ❑ Si noti che a causa delle limitazioni imposte dallo standard Bluetooth e dell'interferenza elettromagnetica presente nell'ambiente, talvolta, i file di grandi dimensioni potrebbero danneggiarsi durante il trasferimento continuo.

## Perché non riesco ad utilizzare i servizi supportati dalla periferica Bluetooth collegata?

La connessione è possibile solo per i servizi supportati anche dal computer dotato della funzionalità Bluetooth. Per ulteriori informazioni su Bluetooth, utilizzare la **Guida e supporto tecnico di Windows**. Per accedere alla **Guida e supporto tecnico di Windows**, fare clic su **Start**, quindi su **Guida e supporto tecnico**.

## Perché non riesco a utilizzare la funzione Bluetooth quando accedo al computer come utente con un account utente standard?

La funzionalità Bluetooth può non essere disponibile per gli utenti con un account utente standard sul computer. Accedere al computer come utente con diritti di amministratore.

## Perché non riesco a utilizzare le periferiche Bluetooth quando passo a un altro utente?

Se si passa a un altro utente senza effettuare la disconnessione dal sistema, le periferiche Bluetooth non funzioneranno correttamente. Accertarsi di effettuare la disconnessione prima di passare a un altro utente. Per effettuare la disconnessione dal sistema, fare clic su **Start**, sulla freccia accanto al pulsante **Blocca**, quindi su **Chiudi sessione**.

## Perché non riesco a trasmettere i dati biglietto da visita con un telefono cellulare?

La funzione di trasmissione di biglietti da visita non è supportata.

## Dischi ottici

### Perché il computer si blocca quando provo a leggere un disco?

Il disco che il computer sta cercando di leggere può essere sporco o danneggiato. Procedere come segue:

- 1 Per riavviare il computer, premere i tasti **Ctrl+Alt+Delete** e fare clic sulla freccia accanto al pulsante **Arresta il sistema**, quindi scegliere **Riavvia il sistema**.
- 2 Rimuovere il disco dall'unità disco ottico.
- 3 Controllare che il disco non sia sporco o danneggiato. Se risulta necessario pulire il disco, fare riferimento alla sezione **Cura dei dischi (pagina 94)** per informazioni.

### Cosa devo fare se il vassoio dell'unità non si apre?

- Accertarsi che il computer sia acceso.
- Premere il pulsante di espulsione oppure i tasti **Fn+E**.
- Se il pulsante di espulsione dell'unità o i tasti **Fn+E** non funzionano, fare clic su **Start** e **Computer**, fare clic con il pulsante destro del mouse sull'icona dell'unità disco ottico e selezionare **Espelli**.
- Se nessuna delle operazioni descritte sopra va a buon fine, inserire un oggetto dritto e sottile (come una graffetta) nel foro di espulsione manuale dell'unità disco ottico.
- Riavviare il computer.

## Cosa devo fare se non riesco a riprodurre correttamente un disco sul computer?

- ❑ Accertarsi che il disco sia stato inserito nell'unità disco ottico con il lato dell'etichetta rivolto verso l'utente.
- ❑ Accertarsi che i programmi necessari siano installati secondo le istruzioni del produttore.
- ❑ Se il disco è sporco o danneggiato, il computer si blocca. Procedere come segue:
  - 1 Per riavviare il computer, premere i tasti **Ctrl+Alt+Delete** e fare clic sulla freccia accanto al pulsante **Arresta il sistema**, quindi scegliere **Riavvia il sistema**.
  - 2 Rimuovere il disco dall'unità disco ottico.
  - 3 Controllare che il disco non sia sporco o danneggiato. Se risulta necessario pulire il disco, fare riferimento alla sezione **Cura dei dischi (pagina 94)** per informazioni.
- ❑ Se durante la riproduzione di un disco non viene emesso alcun suono, procedere come segue:
  - ❑ Il volume potrebbe essere stato disattivato mediante il pulsante di esclusione audio. Premere nuovamente il pulsante.
  - ❑ Il volume potrebbe essere stato abbassato al minimo mediante il pulsante di riduzione volume sulla tastiera. Premere diverse volte il pulsante che consente di aumentare il volume oppure tenere premuto il pulsante per riportare il volume a un livello abbastanza alto.
  - ❑ Fare clic con il pulsante destro del mouse sull'icona del volume nella barra delle applicazioni, quindi fare clic su **Apri mixer volume** per verificare le impostazioni.
  - ❑ Controllare il livello del volume del mixer audio.
  - ❑ Se si utilizzano altoparlanti esterni, controllare il livello del volume degli altoparlanti e i collegamenti tra gli altoparlanti e il computer.
  - ❑ Assicurarsi che sia installato il driver corretto. Procedere come segue:
    - 1 Fare clic su **Start**, quindi su **Pannello di controllo**.
    - 2 Fare clic su **Sistema e manutenzione**.
    - 3 Fare clic su **Sistema**.

- 4 Selezionare **Gestione dispositivi** nel riquadro a sinistra.  
Viene visualizzata la finestra **Gestione dispositivi** contenente un elenco delle periferiche hardware del computer. Se sulla periferica nell'elenco compare una "X" oppure un punto esclamativo, può essere necessario attivare la periferica o reinstallare i driver.
  - 5 Fare doppio clic sulla periferica unità disco ottico per aprire un elenco delle unità disco ottico del computer.
  - 6 Fare doppio clic sull'unità desiderata.  
È possibile verificare la versione del driver selezionando la scheda **Driver** e facendo clic su **Dettagli driver**.
  - 7 Fare clic su **OK** per chiudere la finestra.
- Verificare che sul disco non sia presente un'etichetta adesiva. Le etichette adesive possono staccarsi mentre il disco si trova nell'unità disco ottico e danneggiare l'unità o causare un malfunzionamento.
  - Se viene visualizzata un'avvertenza relativa al codice regionale, il disco può essere incompatibile con l'unità disco ottico. Controllare la confezione per verificare che il codice regionale sia compatibile con quello dell'unità disco ottico.
  - Se si nota la presenza di condensa nel computer, non utilizzare il computer per almeno un'ora. In presenza di condensa, il computer potrebbe non funzionare correttamente.

## Cosa devo fare se non riesco a scrivere dati su supporti CD?

- Accertarsi di non avviare applicazioni e non consentire l'esecuzione automatica di alcuna applicazione, compreso lo screensaver.
- Non utilizzare la tastiera.
- Se si utilizza un disco CD-R/RW su cui è stata apposta un'etichetta adesiva, sostituirlo con un disco senza etichetta adesiva. L'utilizzo di un disco con un'etichetta adesiva potrebbe causare errori di scrittura o danni.

## Cosa devo fare se non riesco a scrivere dati su supporti DVD?

- Accertarsi di utilizzare supporti DVD registrabili appropriati.
- Verificare i formati DVD registrabili compatibili con l'unità disco ottico installata. È possibile che alcune marche di supporti DVD registrabili non siano compatibili.



## Schermo

### Perché lo schermo visualizza una schermata nera?

- ❑ Sullo schermo del computer può essere visualizzata una schermata nera se il computer entra in modalità Sospensione. Se il computer è in modalità Sospensione, premere un tasto qualsiasi per riportare il computer alla modalità Normale. Per ulteriori informazioni, fare riferimento alla sezione **Uso delle modalità di risparmio energetico** ([pagina 77](#)).
- ❑ Accertarsi che il computer sia acceso e collegato correttamente a una fonte di alimentazione e che la spia di alimentazione sia accesa.

### Cosa devo fare se lo schermo è scuro?

Premere i tasti **Fn+F6** per aumentare la luminosità dello schermo del computer.

### Come eseguo Windows Aero?

! Questa voce per la risoluzione dei problemi si applica solo a specifici modelli.

Per eseguire Windows Aero, procedere come segue:

- 1 Fare clic su **Start**, quindi su **Pannello di controllo**.
- 2 Fare clic su **Personalizza colori** in **Aspetto e personalizzazione**.
- 3 Fare clic su **Apri proprietà aspetto classico per ulteriori opzioni sui colori**.
- 4 Selezionare **Windows Aero** dalle opzioni **Combinazione colori** della scheda **Aspetto**.
- 5 Fare clic su **OK**.

Per informazioni sulle funzionalità di Windows Aero, come Scorrimento finestre 3D, consultare la **Guida e supporto tecnico di Windows**.

## Stampa

### Cosa devo fare se non riesco a stampare un documento?

- Accertarsi che la stampante sia accesa e che il cavo della stampante sia collegato correttamente alle porte della stampante e del computer.
- Accertarsi che la stampante sia compatibile con il sistema operativo Windows installato nel computer.
- Può risultare necessaria l'installazione del driver della stampante prima di utilizzare la stampante. Per ulteriori informazioni, fare riferimento al manuale fornito con la stampante.
- Se la stampante non funziona dopo la riattivazione del computer dalla modalità Sospensione, riavviare il computer.
- Se la stampante utilizzata è dotata di funzioni di comunicazione bidirezionali, la disattivazione di queste funzioni sul computer potrebbe rendere possibile la stampa. Procedere come segue:
  - 1 Selezionare **Start**, quindi **Pannello di controllo**.
  - 2 Fare clic su **Stampante** in **Hardware e suoni**.
  - 3 Fare clic con il pulsante destro del mouse sull'icona della stampante per selezionare **Proprietà**.
  - 4 Fare clic sulla scheda **Porte**.
  - 5 Deselezionare la casella di controllo **Attiva supporto bidirezionale**.
  - 6 Fare clic su **OK**.

Con questa modifica delle impostazioni verranno disattivate le funzioni di comunicazione bidirezionale della stampante, quali trasferimento di dati, monitoraggio dello stato e pannello comandi remoto.

## Microfono

### Cosa devo fare se il microfono non funziona?

- ❑ Se si utilizza un microfono esterno, accertarsi che sia acceso e che sia collegato correttamente alla presa del microfono del computer.
- ❑ La periferica di ingresso audio potrebbe non essere stata configurata correttamente. Per configurare la periferica di ingresso audio, procedere come segue:
  - 1 Chiudere tutti i programmi aperti.
  - 2 Selezionare **Start**, quindi **Pannello di controllo**.
  - 3 Fare clic su **Hardware e suoni**.
  - 4 Selezionare **Gestisci dispositivi audio** in **Audio**.
  - 5 Nella scheda **Registrazione**, selezionare la periferica desiderata per l'ingresso audio e fare clic su **Predefinito**.

### Come posso evitare il feedback del microfono?

Il feedback del microfono si verifica quando il microfono riceve l'audio da un dispositivo di uscita audio, come ad esempio un altoparlante.

Per evitare questo problema:

- ❑ Tenere il microfono lontano da dispositivi di uscita audio.
- ❑ Ridurre il volume degli altoparlanti e del microfono.

## Mouse

### Cosa devo fare se il computer non riconosce il mouse?

Accertarsi che il mouse sia collegato correttamente alla porta.

### Cosa devo fare se il puntatore non si sposta quando muovo il mouse?

- Accertarsi che non ci sia un altro mouse collegato.
- Se il puntatore smette di rispondere mentre è in esecuzione un programma, premere i tasti **Alt+F4** per chiudere la finestra dell'applicazione.
- Se i tasti **Alt+F4** non funzionano, premere una sola volta il tasto Windows, quindi premere diverse volte il tasto **→**, selezionare **Riavvia il sistema** con il tasto **↑** o **↓** e il tasto **Enter** per riavviare il computer.
- Se il computer non si riavvia, premere i tasti **Ctrl+Alt+Delete**, selezionare la freccia accanto al pulsante **Arresta il sistema** con i pulsanti **↓** e **→** quindi **Riavvia il sistema** con il tasto **↑** o **↓** e premere il tasto **Enter** per riavviare il computer.
- Se questa procedura non funziona, tenere premuto il pulsante di alimentazione fino allo spegnimento del computer.

!  
Lo spegnimento del computer con il pulsante di alimentazione potrebbe causare la perdita dei dati non salvati.

## Altoparlanti

### Cosa devo fare se gli altoparlanti esterni non funzionano?

- ❑ Se si utilizza un programma dotato di controllo del volume, accertarsi che il controllo del volume sia impostato correttamente. Per ulteriori informazioni, fare riferimento al file della Guida del programma.
- ❑ Accertarsi che gli altoparlanti siano collegati correttamente e che il volume sia abbastanza alto da poter essere udito.
- ❑ Verificare che gli altoparlanti possano essere collegati a un computer.
- ❑ Se gli altoparlanti sono dotati di pulsante di esclusione audio, impostare il pulsante su “off”.
- ❑ Il volume potrebbe essere stato disattivato mediante il pulsante di esclusione audio. Premere nuovamente il pulsante.
- ❑ Il volume potrebbe essere stato abbassato al minimo mediante il pulsante di riduzione volume sulla tastiera. Premere diverse volte il pulsante che consente di aumentare il volume oppure tenere premuto il pulsante per riportare il volume a un livello abbastanza alto da essere udito.
- ❑ Se gli altoparlanti necessitano di alimentazione esterna, accertarsi che siano collegati a una fonte di alimentazione. Per ulteriori informazioni, fare riferimento al manuale fornito con gli altoparlanti.
- ❑ Controllare i controlli del volume in Windows facendo clic sull'icona del volume nella barra delle applicazioni.
- ❑ La periferica di uscita audio potrebbe non essere stata configurata correttamente. Per configurare la periferica di uscita audio, vedere **Come posso cambiare la periferica di uscita audio?** ([pagina 130](#)).

## Cosa devo fare se gli altoparlanti incorporati non emettono alcun suono?

- ❑ Se si utilizza un programma dotato di controllo del volume, accertarsi che il controllo del volume sia impostato correttamente. Per ulteriori informazioni, fare riferimento al file della Guida del programma.
- ❑ Il volume potrebbe essere stato disattivato mediante il pulsante di esclusione audio. Premere nuovamente il pulsante.
- ❑ Il volume potrebbe essere stato abbassato al minimo mediante il pulsante di riduzione volume sulla tastiera. Premere diverse volte il pulsante che consente di aumentare il volume oppure tenere premuto il pulsante per riportare il volume a un livello abbastanza alto da essere udito.
- ❑ Controllare i controlli del volume in Windows facendo clic sull'icona del volume nella barra delle applicazioni.
- ❑ La periferica di uscita audio potrebbe non essere stata configurata correttamente. Per modificare la periferica di uscita audio, vedere **Come posso cambiare la periferica di uscita audio?** ([pagina 130](#)).

## Tastiera

### Cosa devo fare se la tastiera è configurata in modo errato?

L'impostazione della lingua della tastiera è specificata nell'etichetta sulla scatola. Se si sceglie un'impostazione regionale diversa per la tastiera durante l'installazione di Windows, la configurazione dei tasti risulta sfasata.

Per modificare la configurazione della tastiera, procedere come segue:

- 1 Fare clic su **Start**, quindi su **Pannello di controllo**.
- 2 Fare clic su **Orologio, lingua e opzioni internazionali**, quindi su **Opzioni internazionali e della lingua**.
- 3 Modificare le impostazioni come desiderato.

### Cosa devo fare se non riesco a inserire determinati caratteri con la tastiera?

Se non è possibile utilizzare il tastierino numerico, il tasto **Num Lk** potrebbe non essere attivo. Verificare che la spia Num lock sia spenta. Se la spia Num lock è spenta, premere il tasto **Num Lk** per accenderla prima di digitare le cifre.

### Cosa devo fare se il computer non riconosce la tastiera?

Accertarsi che la tastiera sia collegata correttamente alla porta.

## Dischi floppy

### Perché l'icona Rimozione sicura dell'hardware non viene visualizzata nella barra delle applicazioni quando l'unità è collegata?

Il computer non riconosce l'unità disco floppy. In primo luogo accertarsi che il cavo USB sia collegato correttamente alla porta USB. Se è necessario fissare il collegamento, attendere alcuni istanti affinché il computer riconosca l'unità. Se l'icona non viene ancora visualizzata, procedere come segue:

- 1 Chiudere tutti i programmi che accedono all'unità disco floppy.
- 2 Attendere che la spia sull'unità disco floppy si spenga.
- 3 Premere il pulsante di espulsione per rimuovere il disco, quindi scollegare l'unità disco floppy USB dal computer.
- 4 Ricollegare l'unità disco floppy inserendo il cavo USB nella porta USB.
- 5 Riavviare il computer facendo clic su **Start**, facendo clic sulla freccia accanto al pulsante **Blocca** quindi su **Riavvia il sistema**.

### Cosa devo fare se non riesco a scrivere dati su un disco floppy?

- Accertarsi che il disco floppy sia inserito nell'unità in modo corretto.
- Se il disco floppy è inserito in modo corretto e non si riesce comunque a scrivere dati su di esso, è possibile che sia pieno o protetto da scrittura. Utilizzare un disco floppy non protetto oppure rimuovere la protezione da scrittura.



## Audio/Video

### Cosa devo fare se non riesco a utilizzare la videocamera DV?

Se viene segnalato che il dispositivo i.LINK è scollegato o disattivato, il cavo i.LINK potrebbe non essere collegato correttamente alla porta del computer o della videocamera. Scollegare il cavo e ricollegarlo. Per ulteriori informazioni, fare riferimento alla sezione **Collegamento di una periferica i.LINK (pagina 68)**.



i.LINK è un marchio di Sony Corporation utilizzato per indicare prodotti dotati di connessione IEEE 1394. La procedura per stabilire una connessione i.LINK può variare in base all'applicazione software, al sistema operativo e alla periferica compatibile con i.LINK. Non tutti i prodotti che dispongono di connessione i.LINK riescono a comunicare fra loro. Per ulteriori informazioni sulle condizioni operative e su come eseguire una connessione corretta, fare riferimento al manuale fornito con la periferica compatibile con i.LINK. Prima di collegare al sistema le periferiche compatibili con i.LINK come l'unità CD-RW o l'unità disco rigido, verificare la compatibilità con il sistema operativo e le condizioni operative necessarie.

## Come posso disattivare il suono di avvio di Windows?

Per disattivare il suono di avvio di Windows, procedere come segue:

- 1 Fare clic su **Start**, quindi su **Pannello di controllo**.
- 2 Fare clic su **Hardware e suoni**.
- 3 Selezionare **Gestisci dispositivi audio** in **Audio**.
- 4 Nella scheda **Suoni** fare clic per deselezionare la casella di controllo **Riproduci suono di avvio di Windows**.
- 5 Fare clic su **OK**.

## Come posso cambiare la periferica di uscita audio?

Se non si riesce a sentire il suono dal dispositivo collegato ad una porta, ad esempio la porta USB, la porta di uscita HDMI, la porta di uscita ottica o la presa per le cuffie, è necessario cambiare il dispositivo per l'uscita del suono.

- 1 Chiudere tutti i programmi aperti.
- 2 Fare clic su **Start**, quindi su **Pannello di controllo**.
- 3 Fare clic su **Hardware e suoni**.
- 4 Selezionare **Gestisci dispositivi audio** in **Audio**.
- 5 Nella scheda **Riproduzione**, selezionare la periferica desiderata per l'uscita audio e fare clic su **Predefinito**.

## Cosa devo fare se non sento alcun suono dalla periferica di uscita audio collegata alla porta di uscita HDMI, alla porta di uscita ottica oppure alla presa per le cuffie?

Per sentire il suono dal dispositivo collegato ad una porta, ad esempio la porta di uscita HDMI, la porta di uscita ottica o la presa per le cuffie, è necessario cambiare il dispositivo per l'uscita del suono. Per la procedura dettagliata, fare riferimento alla sezione **Come posso cambiare la periferica di uscita audio?** ([pagina 130](#)).

## Come posso riprodurre l'audio Dolby Digital o DTS con un dispositivo compatibile con S/PDIF?

Per riprodurre l'audio Dolby Digital o DTS da un disco con un dispositivo compatibile con S/PDIF collegato al computer, procedere come segue:

- 1 Fare clic su **Start**, quindi su **Pannello di controllo**.
- 2 Fare clic su **Hardware e suoni**.
- 3 Selezionare **Gestisci dispositivi audio** in **Audio**.
- 4 Nella scheda **Riproduzione**, selezionare l'icona dell'uscita ottica, quindi fare clic su **Proprietà**.
- 5 Fare clic sulla scheda **Formati supportati**.
- 6 Fare clic per selezionare le caselle di controllo **Audio DTS** e **Dolby Digital**.
- 7 Fare clic su **OK**.

! Se come uscita audio per il suono Dolby Digital o DTS si collega una periferica che non supporta tali standard, la periferica non riprodurrà alcun suono. In questi casi, deselegionare le caselle di controllo **Audio DTS** e **Dolby Digital**.

## Perché si verificano interruzioni audio e/o perdita di fotogrammi durante la riproduzione di video ad alta definizione, ad esempio i video registrati con la videocamera digitale AVCHD?

La riproduzione di video ad alta definizione richiede un utilizzo significativo delle risorse hardware quali CPU, GPU o memoria di sistema del computer. Durante la riproduzione di video, alcune operazioni e/o funzioni potrebbero non essere disponibili e potrebbero verificarsi interruzioni audio, perdita di fotogrammi o errori di riproduzione, in base alle specifiche hardware.

## Memory Stick

### Cosa devo fare se non riesco a utilizzare su altri dispositivi il supporto Memory Stick formattato su un computer VAIO?

Può essere necessario riformattare il supporto Memory Stick.

Se si formatta il supporto Memory Stick, tutti i dati salvati precedentemente al suo interno, compresi i dati musicali, verranno cancellati. Prima di riformattare il supporto Memory Stick, eseguire il backup dei dati importanti e verificare che il supporto Memory Stick non contenga file che si desidera conservare.

- 1 Copiare i dati dal supporto Memory Stick sul disco rigido per salvare i dati o le immagini.
- 2 Formattare il supporto Memory Stick seguendo la procedura illustrata in **Per formattare un supporto Memory Stick (pagina 41)**.

### Perché non riesco a salvare i file musicali sul supporto Memory Stick?

I brani musicali coperti da copyright non possono essere copiati su supporti Memory Stick diversi da quelli con il logo MagicGate.

! Per utilizzare brani musicali registrati è necessaria l'autorizzazione dei titolari del copyright.

Sony non si assume la responsabilità per i file musicali che non possono essere registrati da un CD o scaricati da altre fonti.

### È possibile copiare le immagini da una fotocamera digitale mediante il supporto Memory Stick?

Sì. È inoltre possibile visualizzare filmati registrati con fotocamere compatibili con il supporto Memory Stick.

### Perché non si riesce a scrivere dati sul supporto Memory Stick?

Alcune versioni di supporti Memory Stick sono dotate di un dispositivo per evitare la cancellazione o la sovrascrittura accidentale di dati. Accertarsi che l'interruttore di prevenzione della cancellazione sia disattivato.

## Periferiche

### Cosa devo fare se non riesco a collegare una periferica USB?

- ❑ Verificare che la periferica USB sia accesa e che la sua fonte di alimentazione sia funzionante. Ad esempio, se si utilizza una fotocamera digitale, accertarsi che la batteria sia carica. Se si utilizza una stampante, accertarsi che il cavo di alimentazione sia collegato correttamente alla presa CA.
- ❑ Utilizzare un'altra porta USB del computer. Il driver potrebbe essere stato installato su quella porta specifica utilizzata al primo collegamento della periferica.
- ❑ Per ulteriori informazioni, fare riferimento al manuale fornito con la periferica USB. Può essere necessaria l'installazione di software prima di collegare la periferica.
- ❑ Per verificare il corretto funzionamento della porta in questione, provare a collegare una periferica semplice e a basso consumo come il mouse.
- ❑ Gli hub USB possono impedire il corretto funzionamento di una periferica a causa della distribuzione dell'alimentazione. Si consiglia di collegare la periferica direttamente al computer senza hub.

# Assistenza

In questa sezione sono fornite informazioni su dove trovare le risposte alle domande relative al computer VAIO.

- ❑ **Informazioni di supporto Sony** ([pagina 136](#))
- ❑ **e-Support** ([pagina 137](#))

## Informazioni di supporto Sony

Per ulteriori informazioni sulla documentazione cartacea e non cartacea fornita con il computer e altri documenti di riferimento, vedere la **Documentazione** (pagina 7).

- ❑ Per istruzioni per l'uso, fare riferimento al file della Guida fornito con il software.
- ❑ Utilizzare la funzionalità di ricerca della **Guida e supporto tecnico di Windows** tenendo premuto il tasto Microsoft Windows e premendo il tasto **F1**.
- ❑ **Sito Web VAIO-Link:** per risolvere eventuali problemi con il computer, è possibile accedere al sito Web VAIO-Link all'indirizzo <http://www.vaio-link.com>.
- ❑ **e-Support:** questa parte interattiva del sito Web <http://www.vaio-link.com> consente di contattare via Internet il nostro servizio di assistenza dedicato. L'utente, grazie a un account personalizzato, può porre facilmente delle domande tecniche.
- ❑ **Guida in linea VAIO-Link:** prima di contattare VAIO-Link per telefono, consultare la documentazione cartacea e non cartacea per provare a risolvere il problema.
- ❑ Visitare gli altri siti Web di Sony:
  - ❑ <http://www.club-vaio.com> se si desidera ottenere ulteriori informazioni su VAIO e diventare un membro della comunità VAIO in costante crescita.
  - ❑ <http://www.sonystyle-europe.com> per gli acquisti in linea.
  - ❑ <http://www.sony.net> per altri prodotti Sony.



È necessario stabilire una connessione a Internet prima di accedere alle funzioni in linea descritte.



## e-Support

### Cos'è e-Support?

Se dopo aver consultato le guide dell'utente e il sito Web (<http://www.vaio-link.com>), non si è ancora riusciti a trovare la risposta alla propria domanda, e-Support è la soluzione ideale.

Il nostro portale Web e-Support è un sito Web interattivo dove è possibile esporre quesiti tecnici sul computer e ricevere consulenza dal nostro servizio di assistenza dedicato.

Ad ogni richiesta ricevuta viene assegnato uno specifico “numero di intervento” che assicura una comunicazione rapida con il team di e-Support.

### Chi può ricorrere a e-Support?

Tutti i clienti registrati VAIO possono accedere senza limitazioni al portale Web e-Support di VAIO-Link.

### Come posso accedere al portale e-Support?

Una volta effettuata la registrazione al computer, si riceverà automaticamente un messaggio di posta elettronica contenente l'indirizzo del portale Web e-Support, il numero identificativo di cliente e, a distanza di qualche ora, alcune spiegazioni di base.

Per attivare l'account, sarà sufficiente fare clic sul collegamento visualizzato nel messaggio di posta elettronica.

Ora è possibile inviare il primo quesito.

È possibile accedere al portale Web e-Support da qualsiasi computer connesso a Internet.

Dal portale Web e-Support è inoltre possibile consultare il file della Guida per usufruire al meglio del servizio e-Support.

### Posso rivolgere le domande nella mia lingua madre?

Poiché l'utente interagisce con il nostro centro di assistenza e-Support tramite un portale che lo collega direttamente al database centrale, e-Support accetterà e risponderà solo alle domande formulate in inglese, francese o tedesco.

## Posso rivolgere le domande quando desidero?

Sì, è possibile inviare domande al centro di assistenza 24 ore su 24, 7 giorni su 7, ma è necessario tenere presente che il team e-Support potrà rispondere solo dal lunedì al venerdì, dalle 08:00 alle 18:00.

## L'uso di e-Support comporta qualche spesa?

No, si tratta di un servizio completamente gratuito offerto a tutti i clienti registrati VAIO.

## Come posso sapere se il team di e-Support ha già risolto il mio quesito/caso?

Il team e-Support invierà all'utente un messaggio di posta elettronica non appena il suo caso sarà stato preso in considerazione.

## Marchi

Sony, VAIO, il logo VAIO, VAIO Control Center, VAIO Power Management, VAIO Power Management Viewer, VAIO Update e “BRAVIA” sono marchi o marchi registrati di Sony Corporation.



e “Memory Stick,” “Memory Stick Duo,” “MagicGate,” “OpenMG,” “MagicGate Memory Stick,” “Memory Stick PRO,” “Memory Stick PRO-HG,” “Memory Stick Micro,” “M2,” e il logo Memory Stick sono marchi o marchi registrati di Sony Corporation.

Blu-ray Disc™ e il logo Blu-ray Disc sono marchi di Blu-ray Disc Association.

Intel, Pentium e Intel SpeedStep sono marchi o marchi registrati di Intel Corporation.

Microsoft Windows Vista, il logo Windows logo e BitLocker sono marchi o marchi registrati di Microsoft Corporation negli Stati Uniti e in altri paesi.

i.LINK è un marchio di Sony utilizzato per indicare prodotti dotati di connessione IEEE 1394.

Roxio Easy Media Creator è un marchio di Sonic Solutions.

WinDVD for VAIO e WinDVD BD for VAIO sono marchi di InterVideo, Inc.

ArcSoft e il logo ArcSoft sono marchi registrati di ArcSoft, Inc. ArcSoft WebCam Companion è un marchio di ArcSoft, Inc.

Il marchio nominale e i loghi di Bluetooth sono marchi registrati di proprietà di Bluetooth SIG, Inc., e Sony Corporation utilizza tali marchi su licenza. Altri marchi e denominazioni commerciali appartengono ai rispettivi proprietari.

Il logo SD è un marchio di fabbrica. The logo for SD (Secure Digital) memory cards, consisting of the letters 'SD' in a stylized font with a small registered trademark symbol.

Il logo SDHC è un marchio di fabbrica. The logo for SDHC (Secure Digital High Capacity) memory cards, consisting of the letters 'SDHC' in a stylized font with a small registered trademark symbol.

MultiMediaCard™ è un marchio di MultiMediaCard Association.

Tutti gli altri nomi di sistemi, prodotti e servizi sono marchi dei rispettivi proprietari. Nella guida i contrassegni™ o® non sono specificati.

Le specifiche sono soggette a modifica senza preavviso. Tutti gli altri marchi o marchi registrati appartengono ai rispettivi proprietari.

Fare riferimento alle Specifiche in linea per verificare il software disponibile per il proprio modello.

