

SONY

Multi Channel AV Receiver

STR-DN1030

Aloita tästä

Tämä on pika-asetusopas



1

Kaiuttimien asentaminen

2

Television ja muiden laitteiden liittäminen

3

Muut liitännät

4

Kaiuttimien valitseminen ja optimointi

5

Toistaminen

Pakkauksen sisältö

Kaiutinjärjestelmän on oltava paikallaan ja/tai muiden liitettävien laitteiden on oltava kytkentävalmiina.



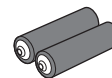
Monikanavainen AV-viritinvahvistin (1)



Mittausmikrofoni (ECM-AC2) (1)



R6-paristot (AA-koko) (2)



Kaukosäädin (RM-AAP079) (1)



AM-kehäantenni (1)

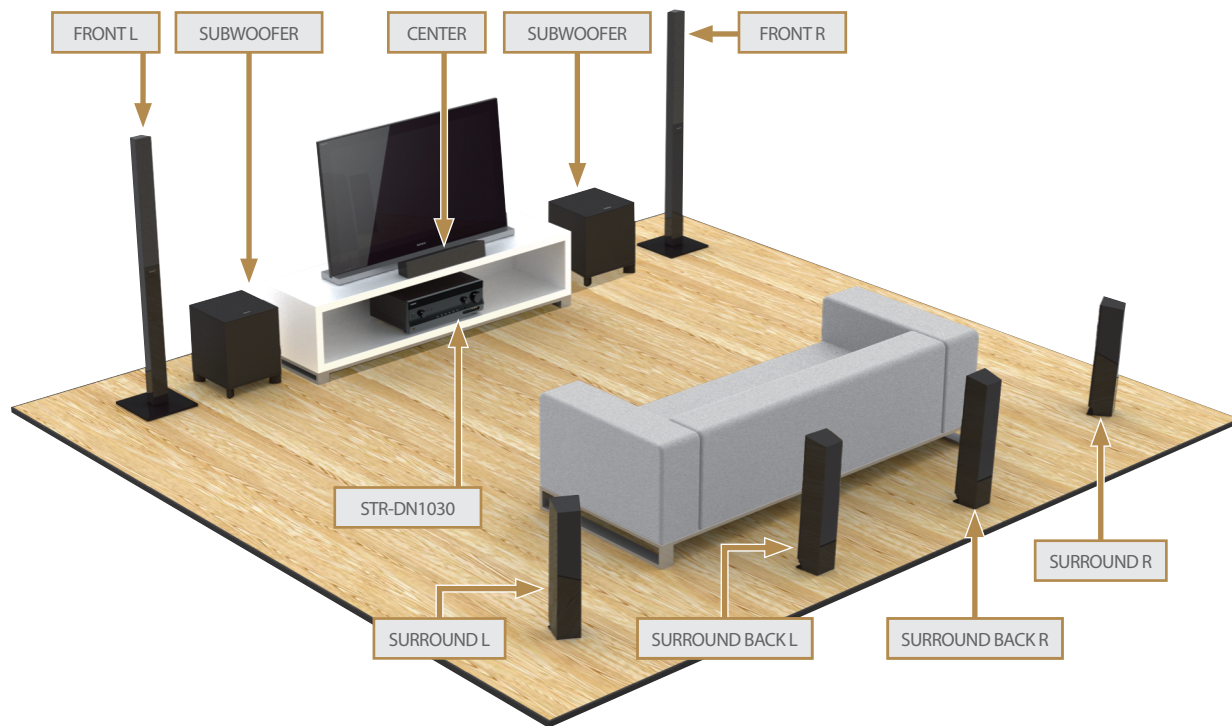


FM-lanka-antenni (1)



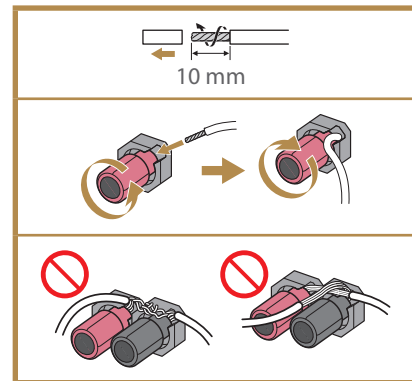
Sijoita ensin vahvistimeen liitettävät kaiuttimet huoneeseen alla olevan kuvan mukaisesti.

- Voit halutessasi kytkeä kaksi FRONT HIGH -kaiutinta kahden SURROUND BACK -kaiuttimen sijaan.
- Voit kytkeä enintään kaksi bassokaiutinta.



Kytke seuraavaksi kaiuttimet AV-viritinvahvistimeen.


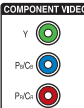

Kytke kaiutinjohdot kunkin kaiuttimen
sijaintia vastaavaan liitäntään. Kytke myös
bassokaiuttimen johdot.



2

Liitä seuraavaksi televisio. Ihanteellinen tapa nauttia laadukkaasta kuvasta ja äänestä on kytkeä laitteet High Speed HDMI -kaapelin avulla (lisävaruste).

Jos haluat liittää laitteeseen Blu-ray Disc -soittimen, PlayStation®3-konsolin tai satelliittiviritimen, kytke ne High Speed HDMI -kaapelin avulla.

Digitaalinen (parempi laatu)		
Analoginen (hyvä laatu)		



Blu-ray Disc -soitin, PlayStation®3 tai satelliittiviritin



Jos TV:ssä ei ole HDMI
ARC -liitintä, käytä optista
digitaalikaapelia.

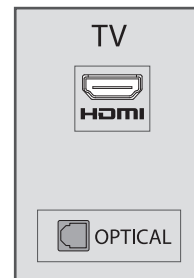
Jos TV:ssä ei ole HDMI ARC
-liitintä, voit nauttia TV:n äänestä
järjestelmän kaiuttimien kautta
optisen digitaalikaapelin avulla.



HDMI-kaapeli



Optinen digitaalikaapeli



3

Liitä FM-radiota varten mukana toimitettu FM-lanka-antenni FM ANTENNA -liittimeen ja laajenna antennia, jotta saat parhaan mahdollisen vastaanoton.

Vaihtoehtoisesti voit kytkeä erillisen ulkoisen antennin.

Voit muodostaa yhteyden Internetiin ja kotiverkkoon langattoman lähiverkkoyhteyden tai lähiverkkokaapelin avulla (lisävaruste).

Lisätietoja on osoitteessa <http://support.sony-europe.com/>
Voit myös liittää iPod-/iPhone-laitteen iPod/iPhone-liitäntöihin. (lisävaruste).

A	B	C
AM-kehäantenni	FM-lanka-antenni	Lähiverkkokaapeli (lisävaruste)



Apple-komposiittikaapeli
AV-kaapeli (lisävaruste)

Nyt voit kytkeä virran AV-viritinvahvistimeen, televisioon, bassokaiuttimeen ja muihin laitteisiin.

Muista asentaa paristot kaukosäättimeen.



4

Valitse kaukosäätimen avulla kaiutinsijoittelu käytössä olevan kaiutinjärjestelmän mukaan.

1 Paina MENU.
Valikko tulee näkyviin TV-ruutuun.

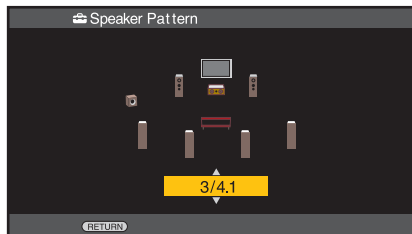
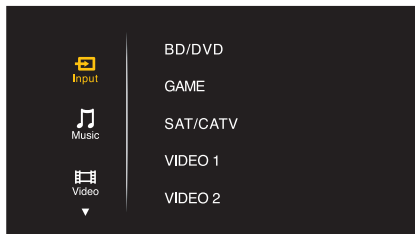
2 Valitse Settings painamalla \uparrow/\downarrow -painiketta toistuvasti ja paina sitten \oplus .

3 Valitse Speaker painamalla \uparrow/\downarrow -painiketta toistuvasti ja paina sitten \oplus .

4 Valitse SP Pattern painamalla \uparrow/\downarrow -painiketta toistuvasti ja paina sitten \oplus .

5 Valitse haluamasi kaiutinsijoittelu painamalla \uparrow/\downarrow -painiketta toistuvasti ja paina sitten \oplus .

6 Paina RETURN/EXIT \hookrightarrow .

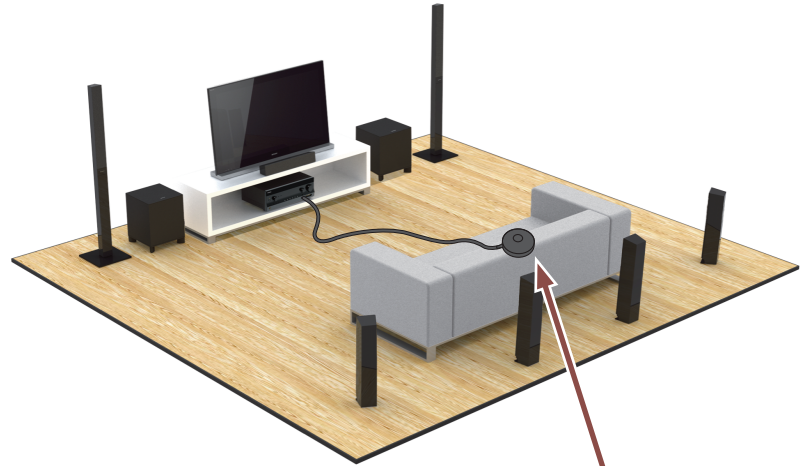


Kytke seuraavaksi mukana toimitettu mittausmikrofoni AUTO CAL MIC -liittimeen.

Sijoita mikrofoni suunnilleen siihen paikkaan, jossa normaalisti istut. Aseta se korvien tasolle, esimerkiksi sohvan selkänojalle.

Varmista aktiivisen bassokaiuttimen asetukset.

Kun bassokaiutin on liitetty, kytke siihen virta ja lisää äänenvoimakkuutta ennen sen aktivoimista. Käännä bassokaiuttimen LEVEL-säädintä noin kolmasosan verran.



4

Suorita nyt automaattinen kalibrointi.

1 Paina MENU.

2 Valitse Settings painamalla \uparrow/\downarrow -painiketta toistuvasti ja paina sitten \oplus tai \rightarrow .

3 Valitse Auto Cal. painamalla \uparrow/\downarrow -painiketta toistuvasti ja paina sitten \oplus tai \rightarrow .

4 Valitse Start painamalla \leftarrow/\rightarrow -painiketta toistuvasti ja paina sitten \oplus .

5 Valitse START painamalla \oplus .

Mittaus alkaa viiden sekunnin kuluttua.
Mittaus ja testiäni kestävät noin 30 sekuntia.
Kun mittaus on suoritettu, merkkiäni kuuluu ja näyttö vaihtuu.

Huomautus

Jos näytössä näkyy jokin koodi, korjaa ongelma seuraavalla sivulla olevien ohjeiden mukaan.

6 Valitse Save painamalla \uparrow/\downarrow -painiketta toistuvasti ja paina sitten \oplus .

7 Irrota mittausmikrofoni AV-viritinvahvistimesta.



Jos TV-ruutuun tulee virhekoodi tai varoitus automaattisen kalibroinnin jälkeen, tarkista se alla olevasta luettelosta. Kun olet tehnyt tarvittavat toimet, suorita automaattinen kalibrointi uudelleen.

Error Code 31

Kaiuttimia ei ole valittu. Määritä kaiuttimet painamalla SPEAKERS.

Error Code 32

Error Code 33

- Yhtään etukaiutinta ei ole liitetty tai vain yksi etukaiutin on liitetty.
- Mittausmikrofonia ei ole liitetty.
- Vasenta tai oikeaa takakaiutinta ei ole liitetty.
- Takakeskikaiuttimet tai etuyläkaiuttimet on liitetty, vaikka takakaiuttimia ei ole liitetty. Liitä takakaiuttimet SPEAKERS SURROUND -liitäntöihin.
- Yksi takakeskikaiutin on liitetty SPEAKERS SURROUND BACK/FRONT HIGH/BI-AMP/FRONT B R -liitäntään. Kun liität vain yhden takakeskikaiuttimen, liitä se SPEAKERS SURROUND BACK/FRONT HIGH/BI-AMP/FRONT B L -liitäntään.

- Vasenta tai oikeaa etuyläkaiutinta ei ole liitetty.
 - Yhtään kaiutinta ei tunnistettu. Varmista, että mittausmikrofoni on kytketty kunnolla. Jos se on liitetty oikein, mutta virhekoodi tulee edelleen näkyviin, mittausmikrofonin johto voi olla vahingoittunut tai väärin liitetty.
-

Warning 40

Mittauksen aikana havaittiin voimakasta melua. Tee mittaus hiljaisessa ympäristössä.

Warning 41/Warning 42

- Mittausmikrofonin tulosignaali on liian voimakas.
 - Kaiuttimien ja mittausmikrofonin etäisyys on liian lyhyt. Sijoita ne kauemmaksi toisistaan.
-

Warning 43

Bassokaiuttimen etäisyyttä ja sijaintia ei voi tunnistaa. Tee mittaus hiljaisessa ympäristössä.

No Warning

Varoitustietoja ei ole.

Nyt voit valita minkä tahansa muun käytettävissä olevan laitteen.

1 Valitse haluamasi laite ja paina sitten .

Valikkonäyttö katoaa ja ulkoisen tulon toistonäyttö tulee näkyviin.

Käytettävissä olevia tulolähteitä ovat:

- BD/DVD
- GAME
- SAT/CATV
- VIDEO 1, VIDEO 2
- TV
- SA-CD/CD

2 Kytke virta laitteeseen ja käynnistä toisto.

3 Säädä äänenvoimakkuutta painamalla +/- -painiketta.

Voit myös käyttää AV-virtinvahvistimen MASTER VOLUME -säädintä.

4 Voit nauttia surround-äänestä painamalla SOUND FIELD +/- -painiketta.

Voit myös käyttää AV-virtinvahvistimen painikkeita 2CH/A.DIRECT, A.F.D., MOVIE (HD-D.C.S.) tai MUSIC.



Tarkista lopuksi muiden liitettyjen laitteiden asetukset, jotta voit nauttia monikanavaisesta surround-äänestä.

Näin varmistat, että kunkin laitteen äänisignaali toistetaan oikeassa muodossa.

Monikanavainen digitaaliääni

Tarkista liitettyjen laitteiden digitaalinen äänilähtöasetus.

Sony Blu-ray Disc -soitin

Tarkista seuraavat kohdat:

Audio (HDMI) -asetuksena on Auto.

Dolby Digital -asetuksena on Dolby Digital.

DTS -asetuksena on DTS.

PlayStation®3

Tarkista, että BD/DVD Audio Output Format (HDMI)- ja BD Audio Output Format (Optical Digital) -asetukseksi on valittu Bitstream (järjestelmäohjelmiston versiossa 3.70).

Lisätietoja: Katso lisätietoja liitettyjen laitteiden mukana toimitetuista käyttöohjeista.

Nauti.

Tämä pika-asetusopas säästää paperia

Luonnonvarojen säästämiseksi Sony on vähentänyt paperin kulutustaan merkittävästi jättämällä painetut käyttöoppaat pois tuotteiden toimituksista. Täydelliset käyttöohjeet ja muut asiakirjat löytyvät kuitenkin osoitteesta

<http://support.sony-europe.com/>

