

# SONY

Multi Channel AV Receiver

STR-DN1030

## Start her

Hej, her har du en hurtig installationsvejledning



1

Opsætning af højttalerne

2

Tilslutning af tv og andre enheder

3

Andre tilslutninger

4

Valg af højttalere og optimering

5

Afspilning

## Kassens indhold

Du skal have et højttalersystem og/eller andet udstyr, der er klar til at blive tilsluttet.



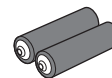
Multikanals-AV-receiver (1)



Optimeringsmikrofon (ECM-AC2) (1)



R6-batterier (størrelse AA) (2)



Fjernbetjening (RM-AAP079) (1)



AM-rammeantenne (1)



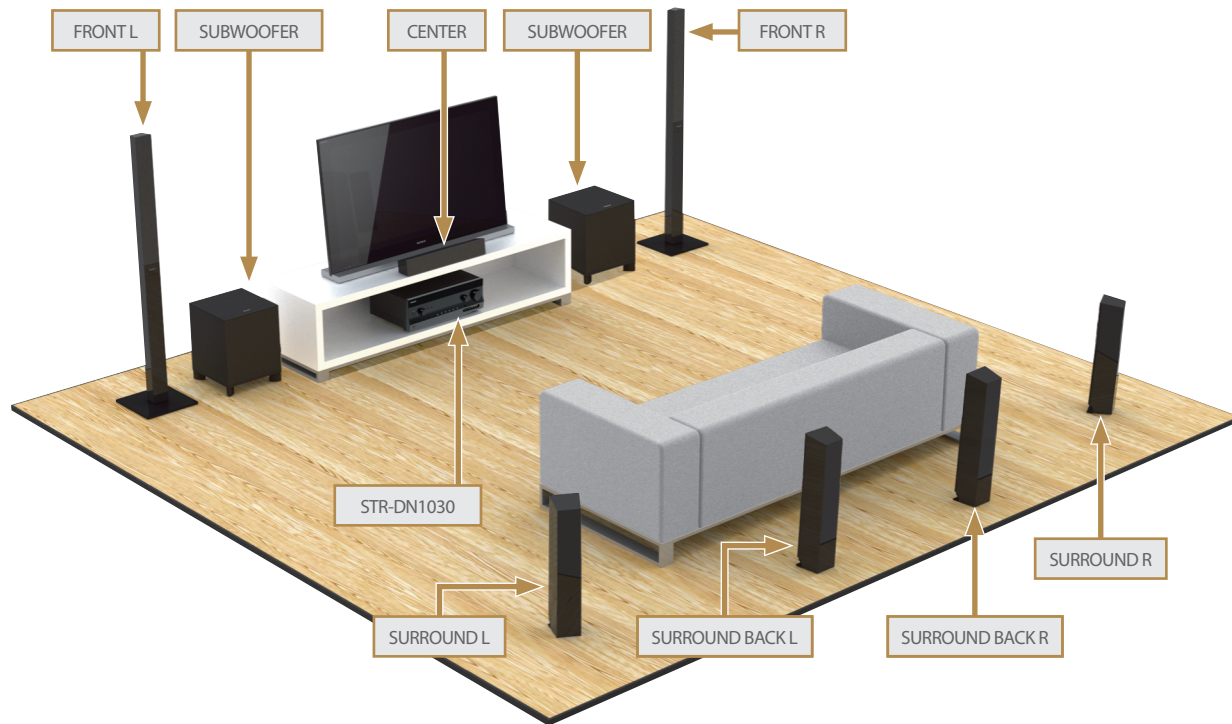
FM-ledningsantenne (1)



# 1

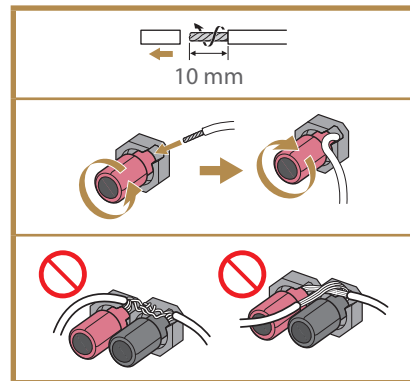
Placer først de eksisterende højttalere i lokalet, som vist på illustrationen herunder.

- Du kan tilslutte to FRONT HIGH-højttalere i stedet for to SURROUND BACK-højttalere, hvis du foretrækker det.
- Der kan tilsluttes op til to subwoofere.



## Tilslut derefter højttalerne til AV-receiveren.


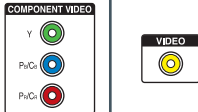
De enkelte terminalers etiketter skal svare til placeringen af højttalerne. Husk også at tilslutte subwoofer-kablet eller -kablerne.



# 2

Tilslut nu tv'et. Den metode, der er mest optimal for at opnå video og lyd i høj kvalitet, er at tilslutte via et High Speed HDMI-kabel (medfølger ikke).

Du tilslutter din Blu-ray-afspiller, PlayStation®3 eller satellittuner ved at benytte et High Speed HDMI-kabel.

Digital (bedre kvalitet)	
Analog (god kvalitet)	

Blu-ray afspiller, PlayStation®3 eller satellittuner



Hvis tv'et har et HDMI ARC-stik, behøver du ikke at bruge et optisk digitalt kabel.

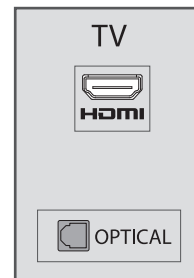
Hvis tv'et ikke har noget HDMI ARC-stik, skal du bruge et optisk digitalt kabel (medfølger ikke) til at få tv-lyd gennem systemhøjtalerne.



HDMI-kabel



Optisk digitalt kabel



# 3

Til FM-radio skal du sætte den medfølgende FM-ledningsantenne i FM ANTENNA-stikket og forlænge den for at få den modtagelse, der er mest optimal.

Du kan også tilslutte din egen eksterne antenne.  
Du kan oprette tilslutning til internettet og hjemmenetværket via et trådløst lokalnetværk eller et LAN-kabel (medfølger ikke).

Hvis du ønsker yderligere oplysninger, kan du besøge: <http://support.sony-europe.com/>  
Du kan også tilslutte en iPod/iPhone til iPod/iPhone-terminalerne.

A	B	C
AM-rammeantenne	FM-ledningsantenne	LAN-kabel (medfølger ikke)



Apple Composite AV-kabel (medfølger ikke)



Nu kan du tænde for AV-receiveren, tv'et, subwooferen og de andre enheder.

Husk at lægge batterier i fjernbetjeningen.



# 4

Brug den medfølgende fjernbetjening til at vælge det højttalermønster, der svarer til dit højttalersystem.

1 Tryk på MENU.

Menuen vises på fjernsynsskærmen.

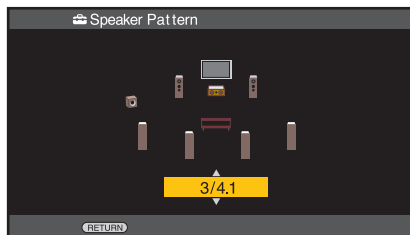
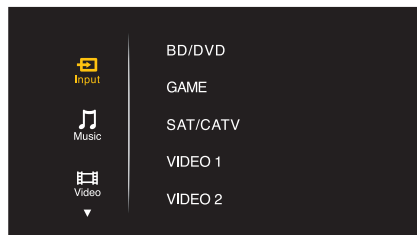
2 Tryk på  $\uparrow/\downarrow$  gentagne gange for at vælge "Settings", og tryk derefter på  $\oplus$ .

3 Tryk på  $\uparrow/\downarrow$  gentagne gange for at vælge "Speaker", og tryk derefter på  $\oplus$ .

4 Tryk på  $\uparrow/\downarrow$  gentagne gange for at vælge "SP Pattern", og tryk derefter på  $\oplus$ .

5 Tryk på  $\uparrow/\downarrow$  gentagne gange for at vælge det ønskede højttalermønster, og tryk derefter på  $\oplus$ .

6 Tryk på RETURN/EXIT  $\hookrightarrow$ .

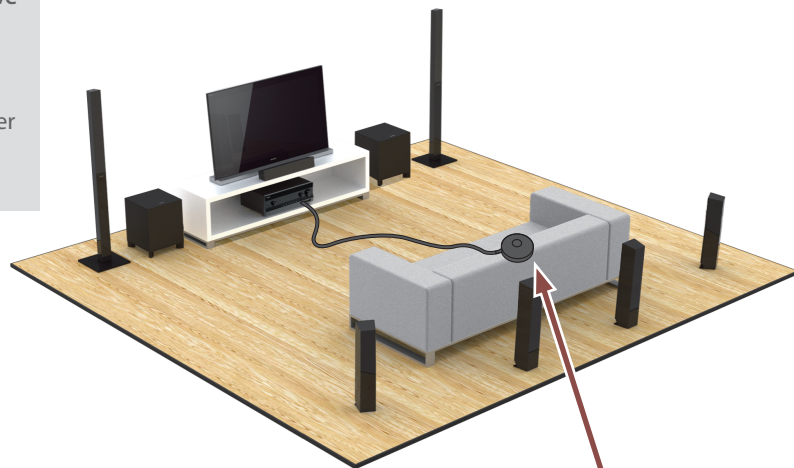


Tilslut derefter den medfølgende optimeringsmikrofon til AUTO CAL MIC-stikket.

Placer den i ørehøjde cirka der, hvor du normalt sidder – f.eks. på ryggen af en sofa.

Bekræft opsætning af den aktive subwoofer.

Når du tilslutter en subwoofer, skal du tænde den og skrue op for lydstyrken, inden du aktiverer den. Skru cirka 1/3 op på subwoofers LEVEL-knap.



# 4

Udfør nu automatisk kalibrering.

1 Tryk på MENU.

2 Tryk på  $\uparrow/\downarrow$  gentagne gange for at vælge "Settings", og tryk derefter på  $\oplus$  eller  $\rightarrow$ .

3 Tryk på  $\uparrow/\downarrow$  gentagne gange for at vælge "Auto Cal.", og tryk derefter på  $\oplus$  eller  $\rightarrow$ .

4 Tryk på  $\leftarrow/\rightarrow$  gentagne gange for at vælge "Start", og tryk derefter på  $\oplus$ .

5 Tryk på  $\oplus$  for at vælge "START".

Målingen starter efter fem sekunder.

Målingen tager ca. 30 sekunder at udføre med en testtone. Når målingen er afsluttet, høres et bip, og skærmen skifter.

Bemærk

Hvis der vises en fejlkode på skærmen, kan du se på næste side, hvordan du løser problemet.

6 Tryk på  $\uparrow/\downarrow$  gentagne gange for at vælge "Save", og tryk derefter på  $\oplus$ .

7 Afbryd forbindelsen til optimeringsmikrofonen fra AV-receiveren.



---

Hvis der vises en fejlkode eller en advarsel på fjernsynsskærmen efter automatisk kalibrering, kan du slå den op herunder. Udfør automatisk kalibrering igen, når du har foretaget de nødvendige trin.

---

#### **Error Code 31**

Der er ikke valgt nogen højttalere. Tryk på SPEAKERS for at indstille højttalerne.

---

#### **Error Code 32**

#### **Error Code 33**

- Ingen af fronthøjtalerne er tilsluttet, eller kun én fronthøjtaler er tilsluttet.
- Optimeringsmikrofonen er ikke tilsluttet.
- Den venstre eller den højre surround-højtaler er ikke tilsluttet.
- Surround-baghøjtalerne eller fronthøjtalerne (høj) er tilsluttet, selvom surround-højtalerne ikke er tilsluttet. Tilslut surround-højtaleren/højtalerne til SPEAKERS SURROUND-terminalerne.
- En enkelt surround-baghøjtaler er tilsluttet SPEAKERS SURROUND BACK/FRONT HIGH/BI-AMP/FRONT B R-terminalen. Hvis du kun tilslutter én surround-baghøjtaler, skal du tilslutte den til SPEAKERS SURROUND BACK/FRONT HIGH/BI-AMP/FRONT B L-terminalen.

- Venstre fronthøjtaler (høj) eller højre fronthøjtaler (høj) er ikke tilsluttet.
  - Ingen af højttalerne blev registreret. Sørg for, at optimeringsmikrofonen er tilsluttet korrekt. Hvis den er tilsluttet korrekt, men fejlkoden stadig vises, kan kablet til optimeringsmikrofonen være beskadiget.
- 

#### **Warning 40**

Målingen er fuldført, og der er registreret et højt støjniveau. Udfør målingen i stille omgivelser.

---

#### **Advarsel 41/advarsel 42**

- Inputtet fra optimeringsmikrofonen er for højt.
  - Afstanden mellem højttalerne og optimeringsmikrofonen er for lille. Anbring dem med større afstand.
- 

#### **Advarsel 43**

Afstanden til og placeringen af en subwoofer kan ikke registreres. Udfør målingen i stille omgivelser.

---

#### **No Warning**

Der er ingen advarselsoplysninger.

Nu kan du vælge andet udstyr eller andre enheder.

**1** Vælg det ønskede udstyr, og tryk derefter på (+).

Menuskærmen forsvinder, og afspilningskærmen for den eksterne indgang vises.

Der er følgende indgange:

- BD/DVD
- GAME
- SAT/CATV
- VIDEO 1, VIDEO 2
- TV
- SA-CD/CD

**2** Tænd udstyret, og start afspilning.

**3** Tryk på  $\triangleleft$  +/- for at justere lydstyrken.

Du kan også bruge MASTER VOLUME på AV-receiveren.

**4** Tryk på SOUND FIELD +/- for at få det fulde udbytte af surround sound.

Du kan også bruge 2CH/A.DIRECT-, A.F.D.-, MOVIE (HD-D.C.S.)- eller MUSIC-knapperne på AV-receiveren.



---

**For at kunne anvende flerkanaals-surround sound skal du til sidst opsætte de øvrige enheder, du har tilsluttet.**

På den måde sikrer du, at det lydssignal, der kommer fra de enkelte enheder, har det korrekte format.

---

### **Flerkanals-digital lyd**

Kontroller indstillingen for den digitale lydudgang på de tilsluttede enheder.

---

### **Blu-ray Disc-afspiller**

Kontroller følgende:

"Audio (HDMI)" er indstillet til "Auto".

"Dolby Digital" er indstillet til "Dolby Digital".

"DTS" er indstillet til "DTS".

---

### **PlayStation®3**

Kontroller, at "BD/DVD Audio Output Format (HDMI)" og "BD Audio Output Format (Optical Digital)" er indstillet til "Bitstream" (med systemsoftware version 3.70).

---

**Yderligere oplysninger:** Se den betjeningsvejledning, der fulgte med de tilsluttede enheder.

**God fornøjelse.**

# Denne hurtige installationsvejledning sparer papir

For at spare på de naturlige ressourcer har Sony skåret drastisk ned på papirforbruget ved ikke længere at inkludere hele trykte vejledninger. Men du kan finde en fuld betjeningsvejledning og meget mere online:

<http://support.sony-europe.com/>

