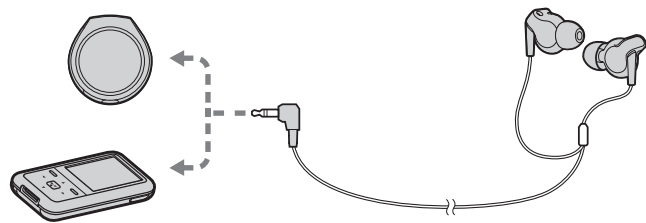


Stereo slušalice

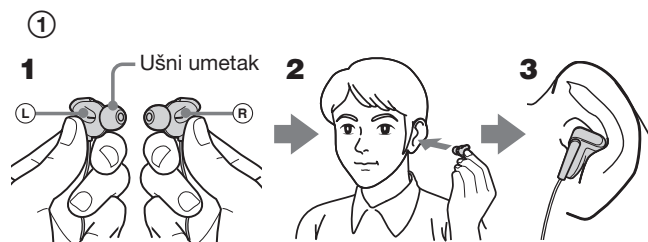
Upute za uporabu

MDR-EX700LP

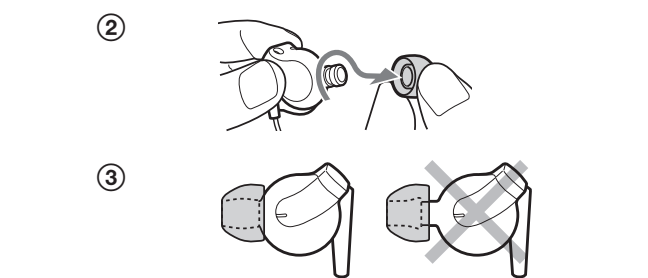
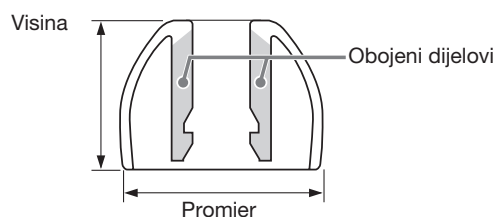
©2008 Sony Corporation



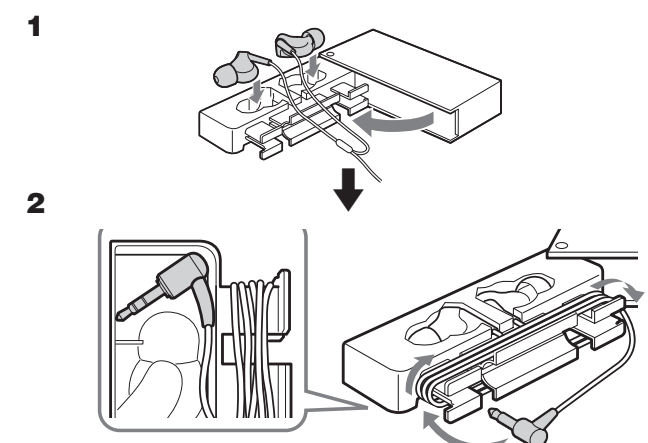
A



B ① Presjek



C



Hrvatski

Napomena za korisnike u Republici Hrvatskoj

IZJAVA O SUKLADNOSTI

Proizvođač ovog proizvoda je Sony Corporation, 1-7-1 Konan Minato-ku, Tokyo 108-0075, Japan.

Sony, odnosno njegov ovlašten zastupnik Sony Central and Southeast Europe Kft., Predstavništvo u Republici Hrvatskoj izjavljuje da je ovaj proizvod uskladen s bitnim zahtjevima tehničkih propisa koji su za ovaj proizvod utvrđeni.

Izjave o sukladnosti dostupne su na internetskoj stranici www.sukladnost-sony.com.hr

Stereo slušalice

Značajke

- 16 mm dinamički zvučnici pružaju širok frekvencijski raspon i opsežan dinamički raspon te reproduciraju realističan zvuk studijske kvalitete.
- Zatvorene vertikalne "in-the-ear" slušalice s laganim i čvrstim magnezij-skim kućištem.
- Novorazvijena višeslojna membrana koja sprječava rezonanciju kako bi se postigao zvuk visoke razlučivosti.
- Umetci od hibridne silikonske gume za dugotrajno ugodno nošenje. Za čvrsto prianjanje u različite oblike uha raspoloživo je 7 umetaka različitih veličina.
- 440 kJ/m3 snažan neodimijski magnet.

Uporaba slušalice (pogledajte sliku A-①)

A-①

- 1 Ustanovite koja slušalice je desna a koja lijeva te ih držite kako je prikazano slikom.
- 2 Umetnite lijevu slušalicu kako je prikazano slikom. Stavite je potpuno u ušni kanal.
- 3 Podesite ušni umetak kako bi u potpunosti prianjao uz uho. Na isti način stavite desnu slušalicu.

🔊 Savjet

- Želite li da vam nošenje slušalice bude udobnije, pokušajte ih umetnuti naopako. U tom slučaju kabel stavite iza uha, kao na slici (pogledajte sliku A-②).

Pravilno namještanje umetaka

Ukoliko slušalice nisu pravilno namještene u ušima, zvukovi niskih frekvencija ne mogu se čuti. Kako biste uživali u boljoj kvaliteti zvuka, promijenite veličinu ušnih umetaka ili podesite njihov položaj te ih udobno namjestite da budu priljubljeni uz uši.

Ako umetci ne pristaju vašim ušima, isprobajte drugu veličinu. Provjerite veličinu umetaka prema njihovoj unutarnjoj boji (pogledajte sliku B-①). Kod promjene umetaka, dobro ih pričvrstite kako biste spriječili da se odvoje i ostanu u vašem uhu.

	Mali	Promjer	Veliki
Visoki	–	ML (Plavi)	LL (Ljubičasti)
Visina	S (Narančasti)	M (Zeleni)	L (Svijetloplavi)
Niski	SS (Crveni)	MS (Žuti)	–

Odvajanje umetka (pogledajte sliku B-②)

Držeći slušalicu, okrenite i izvucite umetak.

Pričvršćivanje umetka (pogledajte sliku B-③)

Gurnite slušalicu u unutarnji dio umetka sve dok dio koji strši nije u potpunosti prekriven.

Čišćenje umetaka

Skinite umetke sa slušalice te ih operite topinom blagog deterdženta.

Prenošenje slušalice (pogledajte sliku C)

- 1 Otvorite kutiju za nošenje kao na slici i stavite slušalice u udubljenja u kutiji.
- 2 Namotajte kabel oko kalema i stavite utikač u udubljenje na lijevoj donjoj strani kutije.
- 3 Zatvorite kutiju za nošenje.

Napomene

- Kutiju za nošenje možete otvoriti do 180 stupnjeva pomoću zakretanja. Nemojte je nasilu zakretati više od toga jer se u protivnom može polomiti.
- Nemojte kutiju zatvarati nasilu bez namatanja kabela. U protivnom se kabel može oštetiti.

Tehnički podaci

Vrsta: Zatvoreni, dinamički / Zvučnik: 16 mm, kupolaste (CCAW prilagođeni) / Snaga: 200 mW (IEC*) / Impedancija: 16 Ω pri 1 kHz / Osjetljivost: 108 dB/mW / Frekvencijski odziv: 4 – 28 000 Hz / Kabel: Približno 1,2 m, OFC litz-kabel / Priključak: Pozlaćeni stereo mini utikač u obliku slova L / Masa: Približno 7 g bez kabela / Isporučeni pribor: Umetci (SS × 2, S × 2, MS × 2, M × 2, ML × 2, L × 2, LL × 2), kutija za nošenje (1)

* IEC = Međunarodno elektrotehničko povjerenstvo

Dizajn i tehnički podaci podložni su promjeni bez najave. Proizvođač ne preuzima odgovornost za eventualne tiskarske pogreške.

Mjere opreza

- Slušanje putem slušalice pri visokoj glasnoći može oštetiti vaš sluh. Radi sigurnosti u prometu, nemojte koristiti slušalice dok upravljate motornim vozilom ili biciklom.
- Umetci se mogu istrošiti uslijed dugotrajnog skladištenja ili uporabe.
- Umetke čvrsto pričvrstite na slušalice. Ako se umetak slučajno odvoji i ostane u uhu, može uzrokovati ozljedu.

Napomene o statičkom elektricitetu

U uvjetima iznimno suhog zraka možete osjetiti lagano peckanje na ušima. To je posljedica statičkog elektriciteta koji se nakupio u tijelu i ne predstavlja kvar slušalice.

Efekt se može umanjiti nošenjem odjeće od prirodnih materijala.

Dotatno nabavljivi zamjenski umeci slušalice mogu se naručiti kod najbližeg Sony prodavatelja.



Odlaganje stare električne i elektroničke opreme (primjenjivo u Europskoj uniji i ostalim europskim državama s posebnim sustavima za odlaganje)

Ovaj znak na uređaju ili ambalaži ukazuje da se ovaj proizvod ne smije odlagati s kućnim otpadom. Umjesto toga, opremu za odlaganje odnesite u vama najbliže mjesto za skupljanje i recikliranje električnog i elektroničkog otpada. Pravilnim odlaganjem ovog proizvoda spriječit ćete moguće negativne posljedice za okoliš i ljudsko zdravlje koje inače mogu imati utjecaja ukoliko se uređaj ne odloži na pravilan način. Recikliranje materijala od kojeg je uređaj sastavljen pridonosi očuvanju prirodnih izvora. Za detaljnije informacije o recikliranju proizvoda, obratite se lokalnom uredu, komunalnoj službi ili trgovini u kojoj ste kupili uređaj.

Napomena korisnicima: sljedeće informacije su primjenjive samo na opremu koja se prodaje u zemljama koje primjenjuju smjernice EU

Proizvođač ovog proizvoda je Sony Corporation, 1-7-1 Konan, Minato-ku, Tokyo, 108-0075 Japan. Ovlašteni predstavnik za pitanja elektromagnetske kompatibilnosti (EMC) i sigurnosti proizvoda je Sony Deutschland GmbH, Hedelfinger Strasse 61, 70327 Stuttgart, Njemačka. Za sva pitanja vezana uz servisiranje ili jamstvo pogledajte adrese navedene u popisu servisa ili jamstvenom listu.