



Härmed intygar Sony Corporation att denna LF-B1 står i överensstämmelse med de väsentliga egenskapskrav och övriga relevanta bestämmelser som framgår av direktiv 1999/5/EG. För ytterligare information gå in på följande hemsida:
<http://www.compliance.sony.de/>

Viktiga skyddsåtgärder

Kontakta Sony

Kontakta kundinformationscentralen om du fortfarande har frågor om hur din Sony LocationFree Basstation ska användas när du har läst de här bruksanvisningarna. Ytterligare information finns i EUROPEAN GUARANTEE INFORMATION DOCUMENT (EUROPEISKA GARANTIINFORMATIONSDOKUMENTET).
<http://www.sony.net/Products/LocationFree/support/>

Viktiga säkerhetsanvisningar

- 1) Läs de här anvisningarna.
- 2) Spara anvisningarna.
- 3) Uppmärksamma varningarna.
- 4) Följ alla anvisningar.
- 5) Använd inte apparaten i närheten av vatten.
- 6) Rengör endast med torr trasa.
- 7) Blockera inte ventilationsöppningarna. Installera i enlighet med tillverkarens anvisningar.
- 8) Installera inte nära någon värmekälla som t.ex. element, värmeutblås, spisar eller andra apparater (inklusive förstärkare) som alstrar värme.
- 9) Skydda sladden så att inte någon går på den eller att den kläms, särskilt vid kontakterna, i anslutningsuttag och där sladden går in i apparaten.
- 10) Använd endast tillbehör/accessoarer som anges av tillverkaren.
- 11) Använd endast tillsammans med vagn, ställ, stativ, konsol eller bord som anges av tillverkaren eller säljs tillsammans med apparaten. Var försiktig då du använder en vagn och flyttar vagnen med apparaten på så den inte ramlar och skadar någon.
- 12) Dra ur kontakten vid blixn eller då apparaten inte används under en längre tid.
- 13) Överlåt all service till behörig servicepersonal. Service krävs då apparaten har skadats på något sätt, t.ex. att strömsladden eller kontakten har skadats, vätska har spillts eller objekt har trillat ned i apparaten, apparaten har utsatts för regn eller fukt, den fungerar inte som vanligt eller har tappats.
- 14) Se till att kontaktuttaget är lätt åtkomligt.
- 15) Om du använder en pacemaker eller något annat medicinskt hjälpmedel bör du kontakta din läkare eller tillverkaren av hjälpmedlet innan du använder den trådlösa LAN-funktionen.
- 16) Anslut inte felaktiga nätverks- eller telefonsladdar till LAN-porten. Anslut endast 100BASE-TX/10BASE-T-kablar till LAN-porten. Kontakta nätverksadministratören för hjälp med anslutning till ett nätverk.
- 17) FÖR ATT REDUCERA RISKEN FÖR ELSTÖTAR FÅR LOCKET (ELLER BAKSIDAN) EJ TAS BORT. DET FINNS INGA KOMPONENTER SOM KAN ÅTGÄRDAS AV ANVÄNDAREN I ENHETEN. LÅT BEHÖRIG SERVICEPERSONLA SKÖTA SERVICE OCH REPARATION.



Fortsättning



- 18) Låt inte enheten bli blöt. Spill aldrig vätska av något slag på enheten. Om vätska eller något objekt kommer in i enheten bör du inte använda den mer. Det kan ge upphov till elektriska stötar eller skada enheten.
- 19) Inga öppna lågor, som t.ex. tända ljus, bör placeras på apparaten.
- 20) Utrustningen bör installeras och användas så att det finns ett avstånd på minst 20 cm mellan radiatorn och användarens kropp (gäller ej extremiteter: händer, handleder, fötter och ben).
- * Sändaren får inte ställas om eller användas tillsammans med någon annan antenn eller sändare.
- 21) Observera att eventuella ändringar och modifieringar som inte uttryckligen tillåts i denna handbok kan ogiltiggöra din rätt att använda utrustningen.

Obs: Omställning med andra elektromagnetiska enheter

Denna produkt kan påverkas av stark elektromagnetisk störning, vilket kan ge upphov till distorsion i ljud och bild. Säkerställ följande om du får problem:

- Kontrollera om det finns någon enhet som ger upphov till elektromagnetisk störning, som exempelvis mikrovågsugnar eller trådlösa telefoner.
- Ändra riktning eller flytta på enheten eller på basstationen.
- Öka avståndet mellan enheten och basstationen.

Observera för kunder i Storbritannien och i Irlandiska republiken

En gjuten kontakt enligt BS1363 är monterad för din säkerhet och bekvämlighet. Om säkring i kontakten måste bytas, måste en 5A säkring som är godkänd av ASTA eller BSI enligt BS1362, (dvs. märkt med  eller ) användas. Om den kontakt som levererades med denna utrustning har ett säkringslock som kan tas av, se till att det sätts på igen när säkringen har ersatts. Använd aldrig kontakten utan att säkringslocket sitter på. Om du tappar bort säkringslocket bör du skaffa ett nytt via en Sonyåterförsäljare.

Observera för kunder i Frankrike

Funktionen RLAN i LF-B1 skall uteslutande användas inomhus. All användning av RLAN med effekter över 10mW i frekvensområdet 2400-2483,5MHz utomhus är förbjudet enligt Fransk lag (inklusive Franska territorier). (ART Decision 2002-1009 enligt ART Decision 03-908, relaterat till restriktioner gällande användningen av radiofrekvenser).

Observera för kunder i Italien

Användningen av ovan nämnd utrustning är reglerad enligt Italiensk lag:

- D. Lgs 1.8.2003, n.259, art. 104 (aktivitet föremål för allmänt godkännande) och art. 105 (fri användning), samt för privat användning;
- D.M. 28/5/03, med tillägg, för att erhålla allmän publik tillgång till R-LAN-nätverk och tjänster.

Observera för kunder i Norge

Användning av denna radioutrustning är inte tillåtet i det geografiska området inom en radie på 20 km från centrum av Ny-Ålesund, Svalbard.

Kassering av uttjänt elektrisk och elektronisk utrustning

(tillämpligt i EU och andra europeiska länder med separata återvinningssystem)



Den här symbolen på produkten eller på förpackningen betyder att produkten inte ska slängas som hushållsavfall. Den ska istället överlämnas till lämplig återvinningssentral som kan hantera elektronisk utrustning. Genom att se till att produkten kasseras på rätt sätt hjälper du till att förhindra eventuella negativa miljöeffekter och skador på människors hälsa, som felaktig kassering av denna produkt i annat fall kan leda till. Materialåtervinning hjälper till att bevara naturresurserna. Vill du veta mer om hur produkten återvinns bör du kontakta ditt lokala kommunkontor, din återvinningssentral eller det ställe där du köpte produkten.

Innehåll

Viktiga skyddsåtgärder	1
Innehåll	3
För PC	4
Sammanfattning av inställningar	5
STEG 1 Packa upp och installera programvaran	7
STEG 2 Inställningar för att se på video hemma	11
STEG 3 Inställningar för att se på video i farten	17
För PSP™-system.....	19
Sammanfattning av inställningar (Du måste göra dessa inställningar innan du går ut.)	20
STEG 1 Förbereda PSP™-systemet och basstationen	22
STEG 2 Inställningar för att se på video hemma	23
STEG 3 Inställningar för att se på video i farten	29

”SONY” är ett inregistrerat varumärke som tillhör Sony Corporation.

”LocationFree” är ett varumärke som tillhör Sony Corporation.

”PlayStation” och ”PSP” är varumärken som tillhör Sony Computer Entertainment Inc.

”Memory Stick Duo” är ett varumärke som tillhör Sony Corporation.

Microsoft och Windows är inregistrerade varumärken som tillhör Microsoft Corporation i USA och/eller andra länder.

Alla övriga namn på system, produkter och tjänster utgör varumärken för respektive varumärkesinnehavare.

Symbolerna ™ och ® används inte för vissa produkter i den här handboken.

För PC

*** Mer detaljerad information finns under "Bruksanvisning" i menyn "Start" i Windows.**

Kontakta kundinformationscentralen om du fortfarande har frågor om hur den här produkten ska användas när du har läst den här snabbstarthandledningen och bruksanvisningen. Ytterligare information finns i EUROPEISKA GARANTIINFORMATIONSDOKUMENTET.

Se även webbsidan LocationFree Support på adressen <http://www.sony.net/Products/LocationFree/support/> för ytterligare supportinformation och den senaste versionen av de fjärrkontrolldata som visas på skärmen.

Sammanfattning av inställningar

STEG 1

Packa upp och installera programvaran (se sidan 7.)

- Packa upp.
- Anslut dina externa enheter och Internet och slå på basstationen.
- Installera programvaran för LocationFree Player på datorn.



STEG 2

Inställningar för att se på video hemma (se sidan 11.)

- Anslut datorn till basstationen.
- Ställ basstationen i inställningsläget.
- Anslut datorn till basstationen för att se på video.
- Gör videoinställningarna med hjälp av LocationFree Player.



STEG 3

Inställningar för att se på video i farten (se sidan 17.)

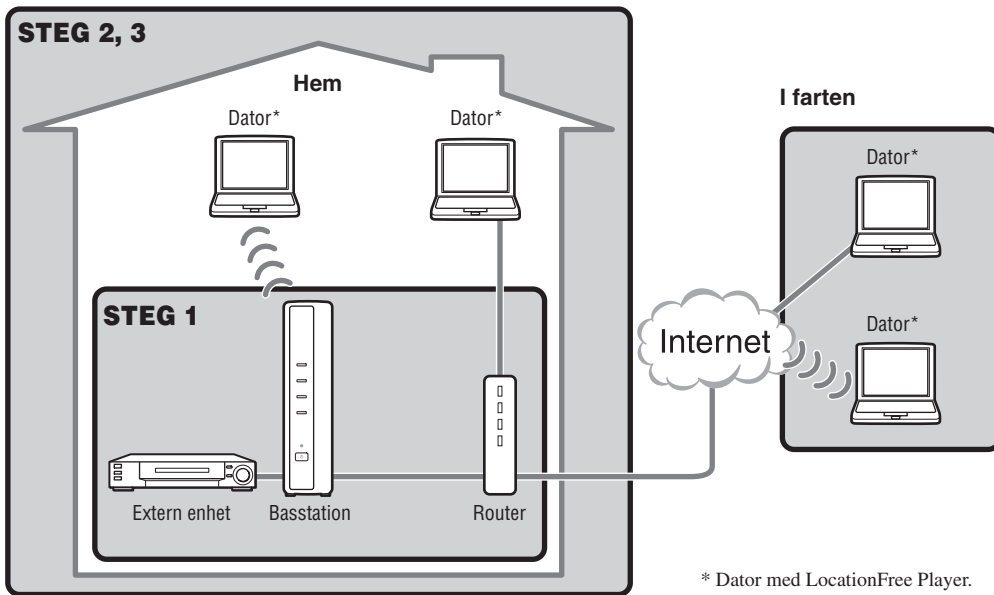
- Ställ in basstationen enkelt med hjälp av din dator.



Inställningarna är klara

Se på video på din dator hemma eller i farten.

Fortsättning





Packa upp och installera programvaran

Packa upp

Kontrollera att följande finns med i paketet:

- Basstation (LF-B1)
- Programskivan LocationFree Player (som innefattar programmet LocationFree Player*¹, bruksanvisningar*², Dynamic DNS Terms of Use Agreement samt Licens) (LFA-PC2)

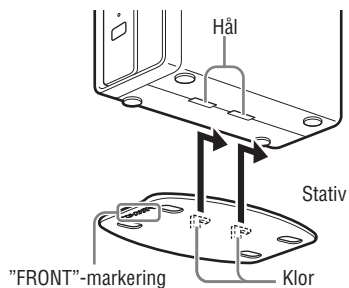
*¹ En seriell nyckel för LocationFree Player ingår.

*² "Bruksanvisning" på andra språk än engelska, tyska, franska, italienska och spanska finns på CD-skivan.

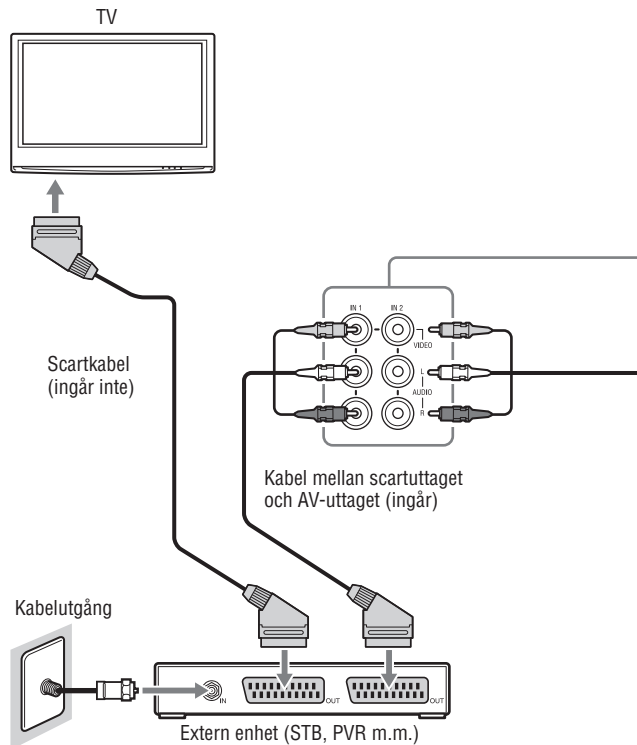
- Växelströmsadapter (AC-LX1B)
- Nätsladd
- IR Blaster (VM-50)
- Kabel mellan scartuttaget och AV-uttaget
- AV-kabel (RCA-stiftkabel)
- Basstationsstativ
- Snabbstartguide
- EUROPEISKT GARANTIINFORMATIONSDOKUMENT

Anslut de externa enheterna och Internet och slå på basstationen.

- 1 Sätt på basstationens stativ.

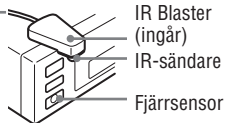
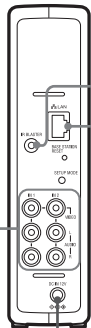


- 2 Anslut till externa enheter (exempelvis DVD-spelare m.m.).



3 Anslut IR Blaster vänd mot fjärrsensorn på de externa enheterna.

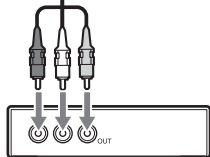
Basstationens baksida



IR Blaster (ingår)
IR-sändare
Fjärrsensor

4 Anslut nätverkskabeln (ingår inte). Ytterligare information finns i anslutnings-exemplen i STEG 2 (sidan 11).

AV-kabel (RCA-stiftkabel, ingår)



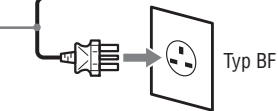
Extern enhet (STB, PVR m.m.)

5 Anslut nätsladden till basstationen.



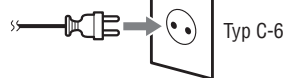
Växelströmsadapter
AC-LX1B AC (ingår)

Nätsladd
(ingår)



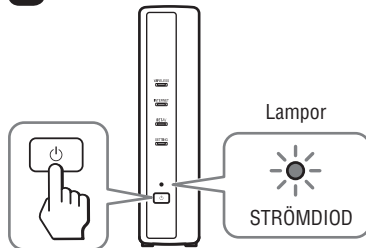
Typ BF

eller



Typ C-6

6 Slå på strömmen.



Lampor

STRÖMDIOD

Installera programvaran LocationFree Player på datorn

- 1 Sätt in CD-romskivan med programvaran för LocationFree Player i datorns CD-enhet.



Installations-skärmen visas.

- 2 Välj önskat språk och klicka på [Next].
- 3 Klicka på [Next].
- 4 Läs licensavtalet och välj [I have read the terms in the license agreement] och klicka sedan på [Next].
- 5 Skriv in det serienummer som står på etiketten och klicka sedan på [Next].



- 6 Bekräfta installationsmappen och klicka sedan på [Next]. Klicka på [Change] och välj en mapp om du vill använda en annan installationsmapp.

- 7 Klicka på [Install].

Installationen börjar.

- 8 Klicka på [Finish] när installationen är klar.

Genvägar till LocationFree Player och bruksanvisningen (PDF fil)*¹, samt "LocationFree RC_DATA"*² visas på datorns skrivbord efter installationen.



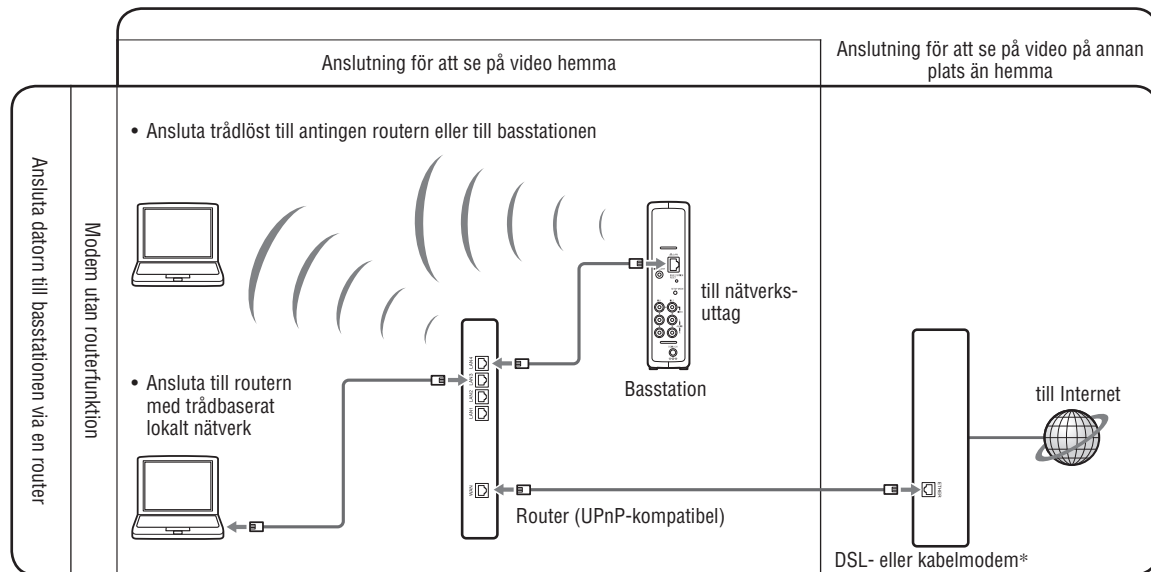
*¹ "Bruksanvisning" på andra språk än engelska, tyska, franska, italienska och spanska finns på CD-skivan.

*² Genvägen "LocationFree RC_DATA" används för "Additional Remote Control Data". Se sidan 15 för ytterligare information.

STEG 2

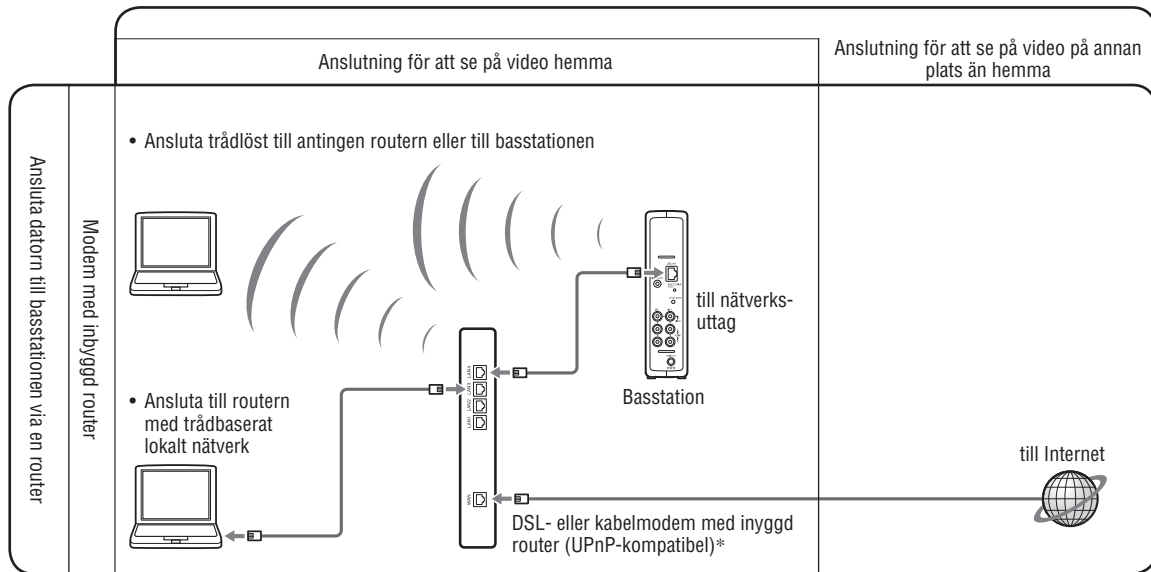
Inställningar för att se på video hemma

Anslut datorn till basstationen



* Kontakta din Internetleverantör för besked om vilken typ av modem du har.

Fortsättning



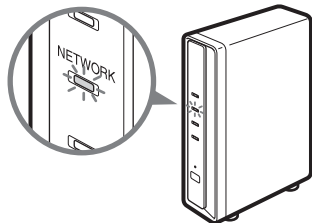
* Kontakta din Internetleverantör för besked om vilken typ av modem du har.

Se på basstationens NÄTVERKSLYSDIOD.

Kontrollera om basstationens NÄTVERKSLYSDIOD lyser.

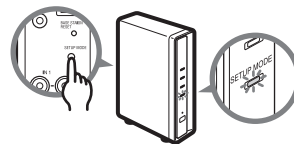
Om den inte lyser:

Kontrollera att strömmen till routern är påslagen och att nätverkskabeln är korrekt ansluten.



Ställ basstationen i inställningsläget (registrering möjlig)

Tryck på knapp SETUP MODE på basstationens baksida tills lysdiod SETUP MODE börjar blinka.




💡 Tips

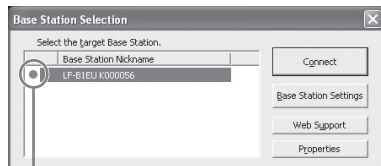
Gör alla inställningar fram till "Anslut datorn till basstationen för att se på video" (sidan 14) under tiden som lysdiod SETUP MODE blinkar.

Anmärkning

Inställningsläget (registrering möjlig) är tillgängligt i fem minuter. Om lysdiod SETUP MODE slutar blinka fortsätter du att trycka på lysdiod SETUP MODE tills den börjar blinka.

Anslut datorn till basstationen för att se på video.

- 1 Dubbelklicka på ikonen  på skrivbordet för att starta LocationFree Player.
- 2 Välj en basstation i listan och klicka sedan på [Connect] medan lysdiod SETUP MODE blinkar.



Grön symbol

Anmärkning

Om din basstation inte finns med på skärm [Base Station Selection] kanske din säkerhetsprogramvara eller webbläsare blockerar kommunikationen mellan LocationFree Player och basstationen. Se instruktionshandboken för din säkerhetsprogramvara eller webbläsaren för att konfigurera dem för att inte blockera kommunikationen.

- 3 Tryck en gång till på knapp SETUP MODE för att gå till inställningsläget (registrering möjlig) om lysdiod SETUP MODE inte blinkar.

När meddelandet "Registration completed. Select [OK] to connect to the Base Station and start watching Video." visas klickar du på [OK].

Anmärkning

Kontrollera att den externa enheten är påslagen. Annars syns ingen bild.

Göra videoinställningar med LocationFree Player

■ Konfigurera de fjärrkontrolldata som visas på skärmen för video

(för anslutning till externa enheter i STEG 1 på sidan 8)

1 Klicka var som helst i fönstret och klicka sedan på [Settings] nedtill till höger i fönstret.



[Settings]

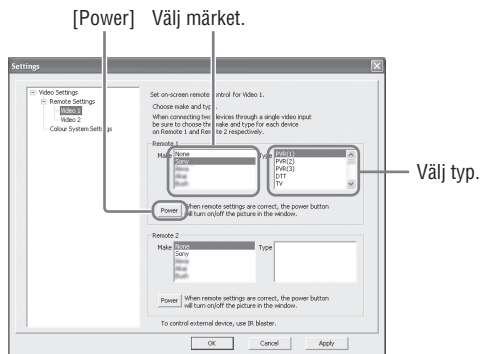
💡 Tips

[Settings] nedtill till höger i fönstret visas bara när du är ansluten till basstationen. Om du inte är ansluten klickar du på [Connect] nedtill till vänster, väljer den basstation du vill ställa in i den lista som visas, klickar på [Properties] och klickar sedan på [Video Settings].

2 Välj [Video Settings], [Remote Settings] och sedan antingen [Video 1] eller [Video 2] och därefter den anslutna externa enhetens märke och typ.

💡 Tips

Du kan även använda "Additional Remote Control Data" som kan laddas ner från webbsidan för LocationFree Support på <http://www.sony.net/Products/LocationFree/support/>. Om du inte kan hitta fjärrkontrolldata på skärmen för den externa enheten i den aktuella listan [Remote Settings], försök ovanstående.



Varje gång du klickar på [Power] ska din externa enhet slå på eller av, om konfigureringen ovan är korrekt.*

* När du klickar på [Power] tar det fem sekunder eller mer innan den externa enheten svarar. Kontrollera att rätt märke och typ har angivits, om enheten inte reagerar, och försök sedan på nytt.

Fortsättning

Anmärkningar

- Även om strömmen slås på och av som den ska [Power] kanske andra knappar inte fungerar. Välj [Video 1] eller [Video 2] i indexet om så är fallet. Kontrollera att knapparna har aktiverats med fjärrkontrollen på skärmen.
- Prova alla alternativen för typ i ruta [Type] för att välja den lämpligaste fjärrkontrollen på skärmen för de anslutna enheterna.
- Knappnamnen eller knappnumren på fjärrkontrollen på skärmen kan skilja sig från dem på den fjärrkontroll som följer med din enhet.
- Den senaste versionen av fjärrkontrolldata för skärmen finns på webbsidan för LocationFree Support på adressen <http://www.sony.net/Products/LocationFree/support/>.

3 Klicka på [OK] för att stänga fönstret [Settings].

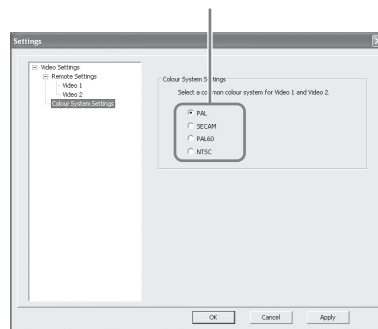
Klicka var som helst i fönstret och klicka sedan på den anslutna externa enhetens typ. Klicka på [Remote] så visas fjärrkontrollen på skärmen.

■ Konfigurera färgsystemet för video (för att se på PAL/SECAM/PAL60/NTSC-video)

1 Klicka var som helst i fönstret och klicka sedan på [Settings] nedtill till höger i fönstret.

2 Välj först [Video Settings] och sedan [Colour System Settings].

Välj färgsystem.



3 Välj ett färgsystem och klicka på [OK].

När du ändrar dina färgsysteminställningar kopplas NetAV-anslutningen först ner och återansluts därefter automatiskt.

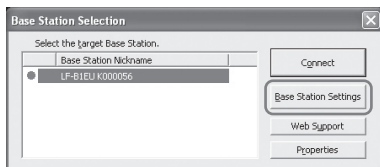
STEG 3 **Inställningar för att se på video i farten**

* Gör inställningarna innan du ger dig av hemifrån.

Ställ in basstationen enkelt med hjälp av din dator

Koppla bort innan du gör följande inställningar om du redan är ansluten via NetAV.

- 1** För att ansluta din dator till basstationen med en router ställer du basstationen i inställningsläget (Se sidan 13).
- 2** Starta LocationFree Player och klicka sedan på [Base Station Settings] i fönster [Base Station Selection].



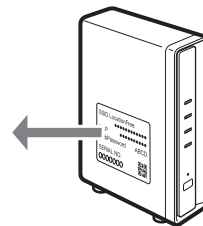
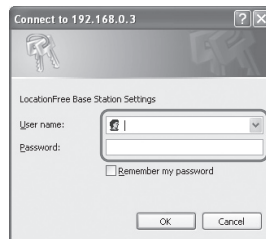
Din webbläsare startar och fönster [Base Station Settings] öppnas.

- 3** Klicka på [Enter].

- 4** Skriv in ditt användarnamn och lösenord och klicka sedan på [OK].

Användarnamn: lfx

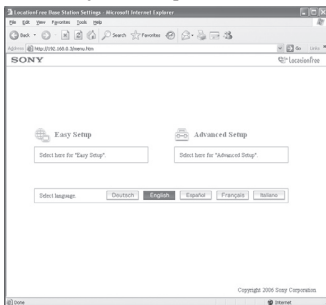
Initialt lösenord: WebPassword på etiketten som sitter på basstationens sida.



5 Klicka på [Easy Setup] på inställningsmenysidan.

💡 Tips

Klicka på [Deutsch], [English], [Español], [Français] eller [Italiano] för att välja önskat språk.



* Följ anvisningarna på skärmen för att gå till NetAV-kontrollen. Läs Dynamic DNS Terms of Use Agreement i bruksanvisningen, och därefter sidan [NetAV Setup] och markera sedan radioknappen och klicka på [Next].

6 Klicka på [Exit Setup] om [Success] visas på sidan [NetAV Check].

Installationen är klar.

💡 Tips

- Läs förklaringen på NetAV-kontrollsidan om [Setup Incomplete] visas på sidan [NetAV Check] och gör de inställningar som behövs.
- Följ anvisningarna under rubriken "Registrera LocationFree Devices på basstationen via Internet" i avsnittet "Avancerade basstationsinställningar" i bruksanvisningen och följ sedan anvisningarna under rubriken "Registrera LocationFree Devices på basstationen via Internet" i avsnittet "Se på video på LocationFree Player" om du ska registrera din dator på fjärrplatsen via Internet.
- Detaljerade anvisningar för [Advanced Settings] finns under "Bruksanvisning" i menyn "Start" i Windows.

Efteråt

Använda LocationFree Player för att se på video.

Detaljerade instruktioner för att ställa in och använda LocationFree Player, finns i bruksanvisningen (på den medföljande CD-romskivan).

* Du kan gå till bruksanvisningen via menyn "Start" i Windows.

För PSP™-system

Kontakta kundinformationscentralen om du fortfarande har frågor om hur den här produkten ska användas när du har läst den här snabbstarthandledningen och bruksanvisningen. Ytterligare information finns i EUROPEISKA GARANTIINFORMATIONSDOKUMENTET och på följande webbsida.

LocationFree Supports webbsida

<http://www.sony.net/Products/LocationFree/support/>

Detaljerad information för inställning och användning av PSP™-systemet finns i "Setting and Usage Guide for PSP™-systemet (PlayStation®Portable)". Du kan ladda ner denna handbok (PDF-fil) från webbsidan för LocationFree Support på adressen <http://www.sony.net/Products/LocationFree/support/>.

Sammanfattning av inställningar **(Du måste göra dessa inställningar innan du går ut.)**

STEG 1

Förbereda PSP™-systemet och basstationen (se sidan 22.)

- Kontrollera din PSP™-systemprogramvaras version.
- Anslut dina externa enheter och Internet och slå på basstationen.



STEG 2

Inställningar för att se på video hemma (se sidan 23.)

- Kontrollera basstationens nätverksinställningar.
- Registrera PSP™-systemet på basstationen.
- Konfigurera videoinställningarna.

STEG 3

Inställningar för att se på video i farten (se sidan 29.)

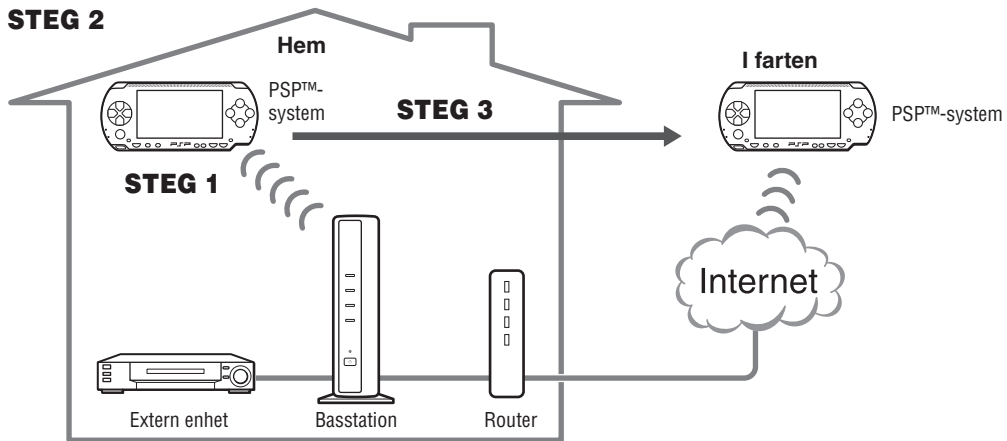
- Ställ in basstationen enkelt med hjälp av PSP™-systemet.



Inställningarna är klara

Se på video med PSP™-systemet hemma eller i farten.

STEG 2






Förbereda PSP™-systemet och basstationen

Anslut de externa enheterna och Internet och slå på basstationen. (se sidan 8)

Kontrollera din PSP™-systemprogramvaras version

Välj "System Settings" under  i hemmamenyn, och välj sedan "System Information" för att kontrollera vilken version av PSP™-programvaran du har. Gör en uppdatering om din systemprogramvara inte är 2.70 eller en senare version.

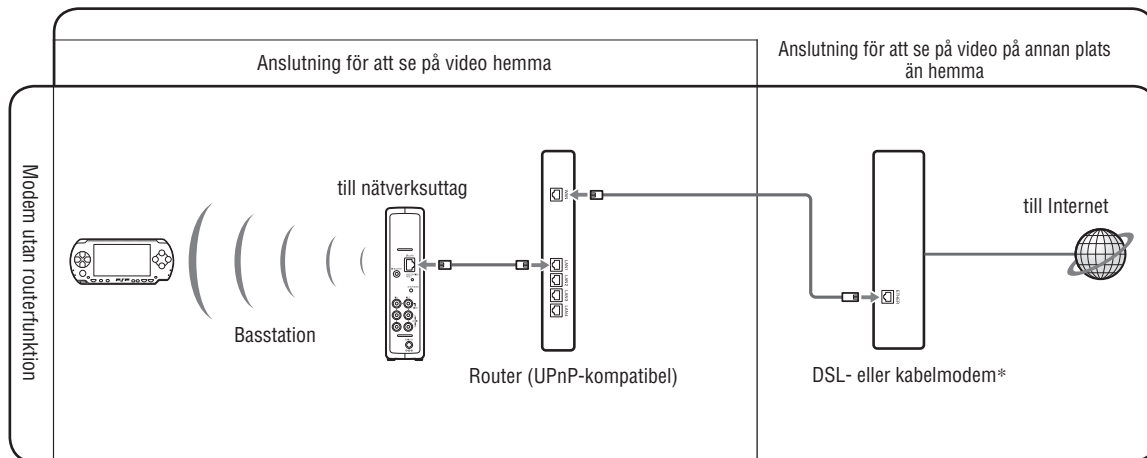
För att du ska kunna använda den här produkten med PSP™-systemet krävs version 2.70, eller en senare version. Information om uppdatering av systemprogramvaran finns på (<http://www.yourpsp.com/>).

STEG 2

Inställningar för att se på video hemma

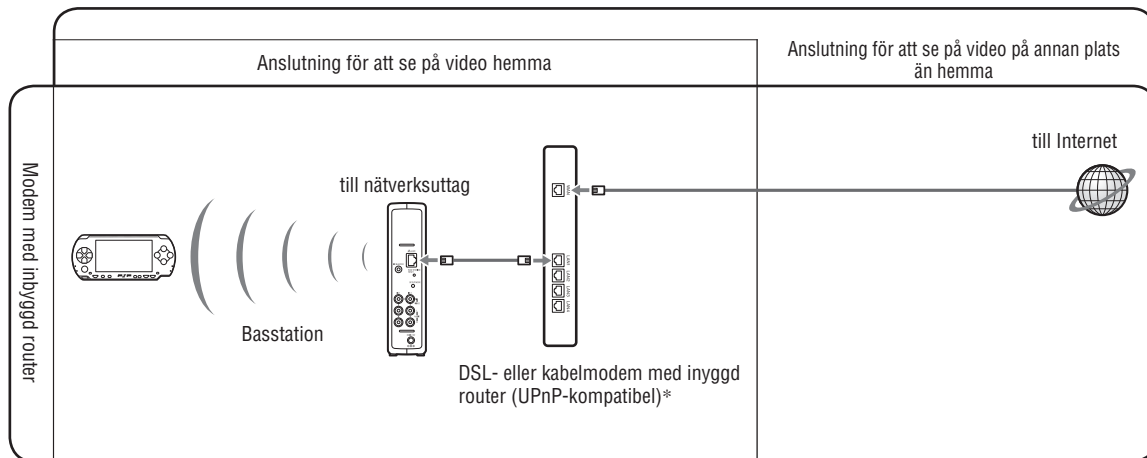
Kontrollera basstationens nätverksinställningar

För att kunna ladda ner fjärrkontrolldata eller göra en uppdatering av programversionen måste du först ansluta basstationen till Internet.





* Kontakta din Internetleverantör för besked om vilken typ av modem du har.

Fortsättning

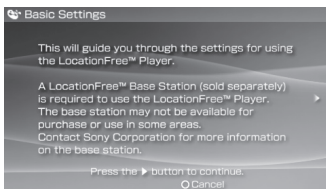


* Kontakta din Internetleverantör för besked om vilken typ av modem du har.

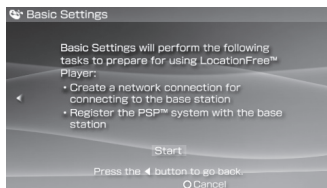
Registrera PSP™-systemet på basstationen

- 1 Slå på PSP™-systemet och slå sedan på PSP™-systemets trådlösa nätverksomkopplare.
- 2 Välj  under  i hemmenyn.

Inställningsskärmen för användning av LocationFree Player visas. Tryck på den högra knappen för att gå till nästa skärm.

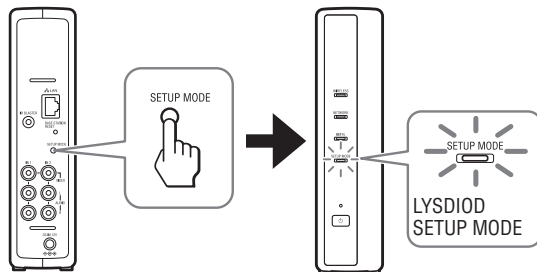


- 3 Välj [Start] och tryck på knapp .



- 3 Tryck på knapp SETUP MODE på basstationens baksida.

Tryck in knappen och håll den intryckt tills lysdiod SETUP MODE börjar blinka, med basstationen påslagen.



Vänta tills registreringen på basstationen, och nätverksinställningarna för att upprätta en anslutning mellan PSP™-systemet och basstationen, slutförts. Detta är en automatisk process.

Anmärkningar

- Om det går mer än fem minuter från dess att lysdiod SETUP MODE börjar blinka så växlar lysdioden från blinkning till fast sken, och basstationen registrerar inte längre PSP™-systemet. Tryck i så fall en gång till på knapp SETUP MODE på basstationens baksida och håll knappen intryckt tills lysdioden börjar blinka.
- Om meddelandet "Base Station update required" visas så måste du genomföra en uppdatering av programvaran. Läs mer i instruktionshandboken för LF-PKI.

Fortsättning

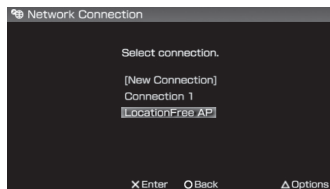
- Om det inte går att slutföra PSP™-systemets registrering i basstationen måste du uppdatera PSP™-systemets programvara. Mer detaljerad information finns i "Setting and Usage Guide for PSP™-systemet (PlayStation®Portable)". Du kan ladda ner denna handbok (PDF-fil) från webbsidan för LocationFree Support på adressen <http://www.sony.net/Products/LocationFree/support/>.

5 Kontrollera inställningslistan.

Tryck på knapp \otimes för att avsluta inställningen. En lista över nätverksinställningar visas.

6 Ansluta till basstationen.

Välj [LocationFree AP] och tryck sedan på knapp \otimes . En anslutning upprättas till basstationen.



7 Videoskärmen visas.

Videoskärmen visas när en anslutning till basstationen upprättats.









Anmärkning

Kontrollera att den externa enheten är påslagen. Annars syns ingen bild.

Konfigurera videoinställningarna



■ Konfigurera de fjärrkontrolldata som visas på skärmen för video (för anslutning till externa enheter, som anges i 3 under STEG 1 på sidan 9)

Du kan ändra inställningarna för den fjärrkontroll på skärmen som ska användas för att styra sådana externa enheter som STB eller PVR som är anslutna till basstationen. För att ändra dessa inställningar krävs Memory Stick Duo™.

- 1 Tryck på knapp  under videoavspeling. Välj  i kontrollpanelen för LocationFree Player och tryck sedan på knapp .
- 2 Välj [Remote Control Settings] och tryck sedan på knapp .
- 3 Välj [Video 1] eller [Video 2] för den anslutna externa enhet du vill använda fjärrkontrollen för och tryck sedan på knapp .
- 4 Ett meddelande talar om att du måste ladda ner fjärrkontrolldata. Välj [Yes] och tryck sedan på knapp .

Följ anvisningarna på skärmen för att ladda ner fjärrkontrolldata till Memory Stick Duo™-mediat.

- 5 Återanslut basstationen efter nerladdningen.
 - 6 Utför steg 1 till 3 på nytt.
 - 7 Välj tillverkaren för den anslutna externa enheten och tryck sedan på den högra knappen.
 - 8 Välj produkttyp för den anslutna externa enheten och tryck sedan på den högra knappen.
 - 9 Kontrollera att fjärrkontrollen fungerar och tryck sedan på den högra knappen.
- 5 10 Spar dina inställningar.

Du kan slå på och av den externa enheten genom att trycka på [Power] och sedan på knapp . I vissa fall kan det ta upp till fem sekunder för den externa enheten att slå av när du har tryckt på knapp .

Tryck på knapp  för att spara inställningarna för PSP™-systemet.








Anmärkningar

- Även om strömmen slås på och av som den ska [Power] kanske andra knappar inte fungerar. Välj [Video 1] eller [Video 2] i indexet om så är fallet. Kontrollera att knapparna har aktiverats med fjärrkontrollen på skärmen.
- Prova alla de modeller som visas i skärmen för att välja den lämpligaste skärmfjärrkontrollen för de anslutna enheterna.

Fortsättning

- Knappnamnen eller knappnumren på fjärrkontrollen på skärmen kan skilja sig från dem på den fjärrkontroll som följer med din enhet.


■ Konfigurera färgsystemet för video (för att se på video enligt PAL, SECAM, PAL60, NTSC m.m.)

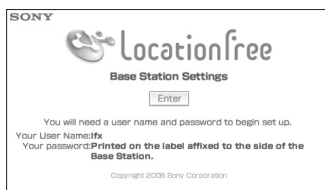
- 1** Tryck på knapp  under videoavspelning. Välj  i kontrollpanelen för LocationFree Player och tryck sedan på knapp .
- 2** Välj [Advanced Settings] och tryck sedan på knapp .
- 3** Välj [Video Signal Settings] och tryck sedan på knapp .
- 4** Välj ett färgsystem och tryck sedan på knapp .
- 5** Välj [OK] och tryck på knapp .

För att aktivera ändringarna i färgsysteminställningarna måste du först koppla bort NetAV-anslutningen och sedan återansluta den.

STEG 3 3 Inställningar för att se på video i farten

Ställ in basstationen enkelt med PSP™-systemet.

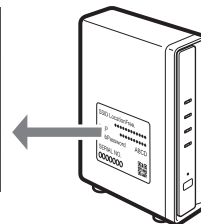
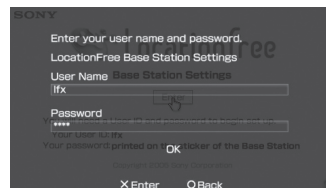
- 1 Kontrollera att basstationen är påslagen.
- 2 Tryck på knapp Δ under videoavspelnig. Välj  i kontrollpanelen för LocationFree Player och tryck sedan på knapp \otimes .
- 3 Välj [Base Station Settings] och tryck sedan på knapp \otimes .
- 4 Välj [Enter] och tryck på knapp \otimes .



- 5 Skriv in ditt användarnamn och lösenord, klicka på [OK] och tryck sedan på knapp \otimes .

Användarnamn: lfx (gemena bokstäver)

Initialt lösenord: WebPassword på etiketten på basstationen.

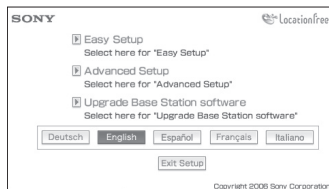


Fortsättning

6 Välj [Easy Setup] och tryck sedan på knapp ⊗.

💡 Tips

Välj [Deutsch], [English], [Español], [Français] eller [Italiano] för att välja önskat språk.



* Följ anvisningarna på skärmen för att gå till NetAV-kontrollen. Läs Dynamic DNS Terms of Use Agreement i bruksanvisningen, och därefter sidan [NetAV Setup] och markera sedan radioknappen och klicka på [Next].

7 Om [Success] visas i skärm [NetAV Check] måste du välja [Menu] och sedan trycka på knapp ⊗.

Displayen återgår till initialskärmen. Välj [Exit Setup], tryck på knapp ⊗ och stäng sedan Internetwebbläsaren genom att trycka på knapp ⊙.

💡 Tips

Välj [Details] och tryck på knapp ⊗ om [Setup Incomplete] visas i skärm [NetAV Check]. Läs förklaringen i den skärmen och gör de nödvändiga inställningarna.

