

SONY®

Stație de conectare audio personală

Manual de instrucțiuni

RO

DREAM MACHINE

AUTO TIME SET

Made for
 iPod  iPhone

Available on the
 App Store



© 2011 Sony Corporation

ICF-DS15iP

Fabricat în : China

ATENȚIE

Pentru a preveni incendiile și șocurile electrice nu expuneți aparatul la ploaie și la umezeală.

Pentru a reduce riscul de incendii, nu acoperiți fantele de aerisire ale aparatului cu ziare, cu fața de masă, cu o draperie etc. Totodată, nu așezați lumânări aprinse pe aparat.

Pentru a reduce riscul de incendiu sau de electrocutare, nu stropiți și nu udați aparatul și nici nu așezați deasupra acestuia recipiente care conțin lichide, cum ar fi o vază cu flori.

Nu instalați aparatul în spații închise cum ar fi o bibliotecă sau un dulap.

Nu expuneți bateriile (acumulatorul sau bateriile montate) la căldură prea mare, cum ar fi la radiații solare directe, foc sau alte surse similare.

Deoarece ștecărul cablului de alimentare este utilizat pentru a decupla unitatea de rețeaua electrică, aveți grijă să îl cuplați la o priză ușor accesibilă. Dacă remarcați vreun comportament anormal, decuplați imediat cablul de alimentare de la priză.

Aparatul nu este decuplat de la rețea câtă vreme este cuplat la o priză, chiar dacă echipamentul propriu-zis a fost oprit.

Plăcuța cu denumirea produsului și informații importante se află în partea de jos, pe exteriorul carcasei.

ATENȚIE :

Dacă nu este utilizată corect, bateria poate exploda. Înlocuiți-o doar cu o alta de același tip.

Notă pentru clienți : următoarele informații sunt valabile doar pentru echipamentele vândute în țările în care se aplică Directivele Uniunii Europene

Producătorul acestui aparat este Sony Corporation, 1-7-1 Konan Minatoku Tokyo, 108-0075 Japonia. Reprezentantul autorizat pentru EMC și pentru siguranța produsului este Sony Deutschland GmbH, Hedelfinger Strasse 61, 70327 Stuttgart, Germania. Pentru orice servicii sau chestiuni legate de garanție, vă rugăm să apelați la adresa menționată în documentele separate pentru service sau garanție.

2



Dezafectarea bateriilor uzate (Valabil în Uniunea Europeană și în celelalte state europene cu sisteme de colectare separate)

Acest simbol marcat pe baterie (acumulator) sau pe ambalajul acestuia indică faptul că respectivul produs nu trebuie considerat reziduu menajer în momentul în care doriți să îl dezafecțați.

Pe anumite baterii, acest simbol poate fi utilizat în combinație cu simbolul unui element chimic. Simbolul chimic pentru mercur (Hg) sau cel pentru plumb (Pb) este marcat în cazul în care bateria conține mai mult de 0,0005% mercur, respectiv mai mult de 0,004% plumb.

Puteți ajuta la prevenirea posibilelor consecințe negative asupra mediului înconjurător și sănătății oamenilor care pot fi cauzate de tratarea inadecvată a acestor reziduuri dezafectând în mod corect acest produs. Reciclarea materialelor vă ajută totodată la conservarea resurselor naturale.

În cazul produselor care din motive de siguranță, de asigurare a performanțelor sau de integritate a datelor necesită conectarea permanentă a acumulatorului încorporat, acesta trebuie înlocuit numai de personalul calificat al unui service.

Pentru a fi siguri că acumulatorul va fi corect tratat, la încheierea duratei de viață a acestuia, duceți-l la punctele de colectare stabilite pentru reciclarea echipamentelor electrice și electronice.

Pentru orice alt fel de baterii, vă rugăm să citiți secțiunea referitoare la demontarea în siguranță a acumulatorului și să le duceți la punctele de colectare pentru reciclarea bateriilor uzate.

Pentru mai multe detalii legate de reciclarea acestui produs, vă rugăm să consultați biroul local, serviciul de preluare a deșeurilor sau magazinul de unde ați achiziționat produsul.

Pentru orice întrebări sau probleme legate de aparat, vă rugăm să apelați la cel mai apropiat service Sony.

Cuprins

| | |
|---|-----------|
| Punerea în funcțiune | 3 |
| Măsuri de precauție..... | 3 |
| Descrierea aparatului | 4 |
| Funcționare | 5 |
| Alimentarea aparatului de la priză | 5 |
| În legătură cu bateria de rezervă | 5 |
| Setarea ceasului | 7 |
| Telecomanda | 9 |
| Funcționarea iPod-ului | 11 |
| Funcționarea radioului..... | 14 |
| Reglarea alarmei | 18 |
| [A] Reglarea alarmei iPod | 18 |
| [B] Reglarea alarmei cu radio..... | 18 |
| [C] Reglarea alarmei sonerie..... | 19 |
| Reglarea cronometrului de oprire automată..... | 20 |
| Conectarea unui echipament extern .. | 21 |
| Alte funcții utile | 22 |
| Informații suplimentare | 23 |
| Soluționarea defecțiunilor..... | 23 |
| Specificații | 23 |

Punerea în funcțiune

Măsuri de precauție

- Pentru decuplarea de la priză, trageți de ștecăr nu de cablu.
- Tensiunea de alimentare a aparatului trebuie să fie cea menționată la capitolul "Specificații".
- Deoarece pentru boxe este utilizat un magnet puternic, păstrați o distanță mare între acestea și cardurile de credit cu bandă magnetică, ceasuri mecanice, televizoarele cu tub catodic sau proiectoare pentru a evita posibile defecțiuni cauzate de acesta.
- Nu expuneți unitatea la căldură excesivă cum ar fi cea provenită la o conductă de aer cald sau de la un radiator și nu o plasați în locuri supuse la radiații solare directe, mult praf, vibrații mecanice sau șocuri.
- Asigurați o circulație corespunzătoare a aerului pentru a preveni acumularea căldurii în interior. Nu puneți sistemul pe o suprafață (cum ar fi o pătură, o saltea etc.) sau în apropierea unor materiale (cum ar fi o draperie) care pot bloca fantele de aerisire ale aparatului.
- În cazul în care cade vreun obiect solid sau vreun lichid în interior, deconectați aparatul de la rețea și aveți grijă să fie verificat de către o persoană calificată înainte de a-l mai folosi.
- Nu atingeți niciodată antena și ștecărul aparatului în timpul unei furtuni cu descărcări electrice.
- Nu atingeți unitatea cu mâinile ude.
- Nu amplasați aparatul în apropierea apei.

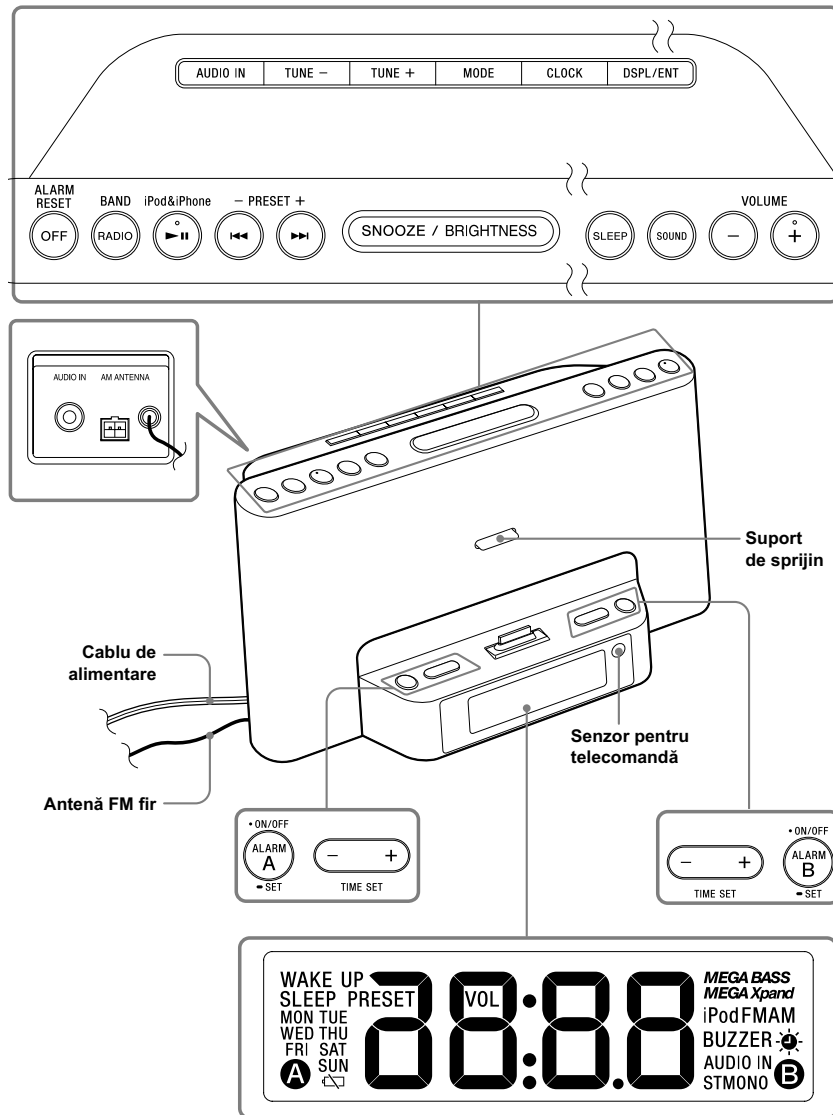
Note privind bateria cu litiu

- Ștergeți bateria cu o bucată de pânză uscată pentru a asigura un contact bun.
- Aveți grijă să respectați polaritatea corectă când montați bateria.
- Nu apucați bateria cu o pensetă metalică pentru a nu produce un scurtcircuit.

Notă

- În manualul de instrucțiuni, termenul "iPod" este folosit în general pentru a se face referință la funcțiile unui iPod sau ale unui iPhone, cu excepția cazurilor în care este altfel specificat în text sau ilustrații.

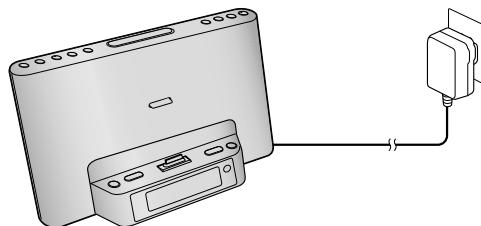
Descrierea aparatului



Butoanele ►► și VOLUME + au un punct tactil.

Funcționare

Alimentarea aparatului de la priză



În legătură cu bateria de rezervă

Pentru ca indicația ceasului să fie exactă, acest aparat are în interior o baterie CR2032 care va fi folosită ca sursă de alimentare de rezervă.

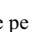
Bateria are rolul de a menține aparatul în funcțiune chiar dacă survin întreruperi în alimentarea cu energie electrică.

Notă pentru clienții din Europa

Ceasul este reglat din fabrică, iar memoria este alimentată de o baterie Sony CR2032 preinstalată. Dacă pe ecranul afișajului apare intermitent indicația „0:00”, atunci când aparatul este conectat pentru prima oară la o priză de c.a., este posibil ca bateria să fie consumată. În acest caz, consultați un dealer Sony. Bateria preinstalată CR2032 este considerată o parte integrantă a produsului și este inclusă în garanție.

Trebuie doar să arătați „Nota pentru clienții din Europa” (din acest manual de instrucțiuni) unui dealer Sony, pentru a valida garanția acestui produs.

Când trebuie schimbată bateria

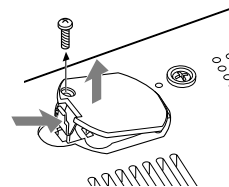
Atunci când energia bateriei scade, indicatorul „” apare pe afișaj.

În cazul unei întreruperi a alimentării, atunci când bateria este slabă, ora curentă și alarma se vor inițializa.

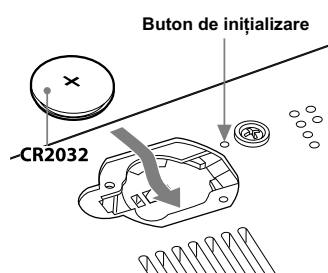
Înlocuiți bateria cu o alta cu litiu, tip CR2032, marca Sony. Folosirea unei alte baterii poate prezenta risc de incendiu sau explozie.

Înlocuirea bateriei

- 1 Mențineți conectat ștecărul la priză de c.a., și folosiți o șurubelniță pentru a scoate șurubul ce fixează compartimentul bateriei pe partea inferioară a aparatului, apoi deschideți capacul.



- 2** Scoateți vechea baterie din aparat și introduceți o baterie nouă în compartimentul destinat acesteia, cu marcajul **+** orientat în sus.



- 3** Puneți la loc capacul compartimentului pentru baterie și fixați-l cu șurubul.
- 4** Apăsați butoanele: **▶II, RADIO BAND, AUDIO IN** sau **SNOOZE/BRIGHTNESS** pentru ca indicația "☞" să dispară de pe afișaj.

Notă

La înlocuirea bateriei, nu decuplați ștecărul de la priză. În caz contrar, se vor inițializa calendarul, ora curentă, alarma și posturile de radio fixate în memorie.

Pentru a inițializa aparatul

În cazul în care unitatea nu funcționează în mod corespunzător, apăsați butonul RESET (de inițializare) cu un obiect cu vârf ascuțit. Ora exactă, alarma și posturile de radio stocate în memoria aparatului etc. vor reveni la variantele stabilite din fabrică (consultați figura de la pasul 2).

Încărcarea iPod-ului

Puteți utiliza aparatul ca încărcător pentru acumulator. Încărcarea începe când iPod-ul este cuplat la această unitate.

Stadiul încărcării apare pe afișajul iPod-ului. Pentru detalii suplimentare, consultați manualul de instrucțiuni al acestuia.

Setarea ceasului

Potrivirea pentru prima dată a ceasului

Acest aparat are stabilite din fabrică data curentă și ora exactă, fiind alimentat de bateria de rezervă. Trebuie doar să cuplați echipamentul la rețea și să selectați fusul orar adecvat.

1 Conectați aparatul la rețea.

Pe afișaj va apărea ora central-europeană curentă (CET Central European Time).

2 Apăsați și mențineți apăsat butonul **MODE** cel puțin 2 secunde.

Pe afișaj clipește indicația "1" (numărul regiunii).

3 Apăsați în mod repetat butonul **TIME SET +** sau **-** pentru a selecta numărul corect:

| Numărul regiunii | Fusul orar |
|------------------|---|
| 1 (implicit) | Ora Europei centrale / Ora de vară a Europei centrale |
| 2 | Ora Europei de est / Ora de vară Europei de est |
| 0 | Ora Europei de vest / Ora de vară a Europei de vest |

4 Apăsați butonul **DSPL/ENT** pentru a fi aplicată alegerea.

Note :

- Pentru a renunța la stabilirea fusului orar, apăsați **MODE** în loc de **DSPL/ENT** la pasul 4.
- Deși ora este corect setată din fabricație, pot apărea diferențe datorită transportului sau depozitării. Dacă este necesar, setați ora corect consultând secțiunea "Setarea manuală a ceasului".

Pentru a trece la ora de vară

Acest model de sistem realizează automat reglajul ceasului stabilind ora de vară.

Simbolul "☼" apare automat pe afișaj la începutul perioadei de trecere la ora de vară și dispare automat la încheierea acesteia.

Reglajele automate DST / ora de vară sunt realizate în funcție de ora GMT (ora meridianului Greenwich).

Regiunea numărul 0:

- Ora de vară începe la ora 1:00 AM a ultimei duminici din luna martie.
- Ora standard începe la ora 2:00 AM a ultimei duminici din luna octombrie.

Regiunea numărul 1:

- Ora de vară începe la ora 2:00 AM a ultimei duminici din luna martie.
- Ora standard începe la ora 3:00 AM a ultimei duminici din luna octombrie.

Regiunea numărul 2:

- Ora de vară începe la ora 3:00 AM a ultimei duminici din luna martie.
- Ora standard începe la ora 4:00 AM a ultimei duminici din luna octombrie.

Pentru a renunța la stabilirea automată a orei de vară / DST pe perioada orei de vară

Stabilirea automată a orei de vară / DST poate fi anulată.

Apăsați și mențineți apăsat, simultan, cel puțin 2 secunde butoanele **CLOCK** și **SNOOZE/ BRIGHTNESS**, în timp ce este afișată indicația ceasului.

Pe afișaj apare simbolul “☀” și indicația “OFF” pentru a semnala că s-a renunțat la reglarea automată a orei de vară, după care se revine la afișarea orei.

Note

- Trecerea de la ora standard la cea de vara sau invers, realizată de aparat (citiți anterior) poate fi modificată în funcție de circumstanțe și de legile în vigoare în fiecare țară/ regiune. Dacă aceasta afectează reglajul dorit, renunțați la stabilirea automată a orei de vară și reglați manual ora, în funcție de necesități. Clienții care locuiesc în țări/ regiuni în care nu se aplică ora de vară, trebuie să dezactiveze această facilități înainte de a folosi aparatul.
- Pentru a reactiva facilitățile de trecere automată la ora de vară, apăsați și mențineți apăsat simultan, cel puțin 2 secunde butonul **CLOCK** și **SNOOZE / BRIGHTNESS**.
Pe afișaj apare simbolul “☀” și indicația “On” pentru a semnala că a fost activată reglarea automată a orei de vară, după care se revine la afișarea orei.

Reglarea manuală a ceasului

Pentru a regla manual ceasul, acționați aparatul așa cum este indicat mai jos :

- 1** Conectați aparatul la rețea.
- 2** Apăsați și mențineți apăsat butonul **CLOCK** până când pe afișaj clipește indicația anului.
- 3** Apăsați în mod repetat butonul **TIME SET +** sau – pentru a stabili anul, apoi apăsați butonul **CLOCK**.
- 4** Repetați pașii **3** pentru a alege luna, ziua, ora și minutele.
Indicația secundelor începe afișarea de la 0.

Note

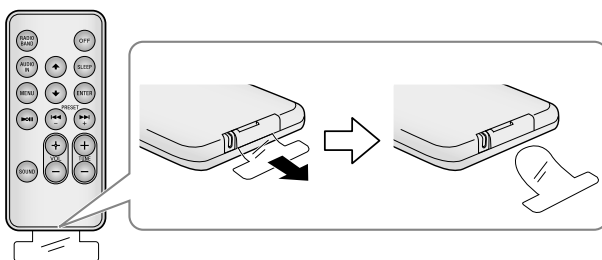
- Dacă, în timp ce setați ceasul, nu apăsați niciun buton timp de un minut, reglajele pentru ceas vor fi anulate.
- Acest sistem este prevăzut cu un calendar pentru 100 de ani (2011 - 2110). Când este setată data, ziua corespunzătoare a săptămânii este afișată automat.
MON = Monday (luni),
TUE = Tuesday (marți),
WED = Wednesday (miercuri),
THU = Thursday (joi),
FRI = Friday (vineri),
SAT = Saturday (sâmbătă),
SUN = Sunday (duminică)

Pentru afișarea anului și a datei

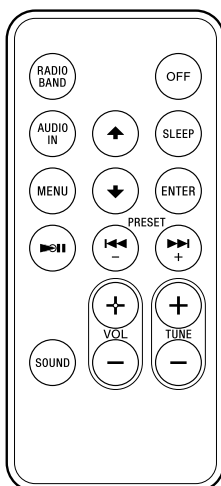
În timpul afișării ceasului, apăsați o dată butonul **CLOCK** al aparatului pentru afișarea datei, apoi apăsați-l din nou pentru afișarea anului.
După câteva secunde, afișajul revine automat la afișarea orei curente.


Telecomanda

Înainte de a folosi telecomanda pentru prima dată, îndepărtați foița izolatoare.



Îndreptați telecomanda spre senzorul  (Senzor pentru telecomandă) de la aparat.



Butoanele  și VOL + au câte un punct tactil.

| |
|---|
| <p>OFF</p> <ul style="list-style-type: none"> • Încheie funcția curentă și oprește redarea. • Oprește sunetul alarmei curente/ cronometrul pentru oprire temporară. |
| <p>▶ (Redare/Pauză)</p> <ul style="list-style-type: none"> • Pornirea redării de la iPod. Apăsăți încă o dată pentru ca redarea să facă o pauză/ să fie reluată. |
| <p>▶▶ (Înainte)</p> <ul style="list-style-type: none"> • Pentru a trece la pista următoare. • Apăsăți și mențineți apăsat butonul în timp ce ascultați sunetul pentru a localiza punctul dorit. |
| <p>◀◀ (Înapoi)</p> <ul style="list-style-type: none"> • Pentru a reveni la pista anterioară. În cursul redării, prin această operație se revine la începutul pistei curente. Pentru a reveni la pista precedentă, apăsați de două ori. • Apăsăți și mențineți apăsat butonul în timp ce ascultați sunetul pentru a localiza punctul dorit. |
| <p>MENU (Meniu)</p> <ul style="list-style-type: none"> • Pentru a reveni la meniul precedent. |
| <p>↑ (Sus) / ↓ (Jos)</p> <ul style="list-style-type: none"> • Pentru a selecta un element din meniu sau o pistă pentru redare. |
| <p>ENTER (Accesare)</p> <ul style="list-style-type: none"> • Pentru executarea elementului de meniu selectat sau pentru începerea redării. |
| <p>SOUND (Sunet)</p> <ul style="list-style-type: none"> • Pentru selectarea efectului de sunet dorit. (pentru detalii, consultați “Pentru a beneficia de sunetele de joasă frecvență sau de efectul de expansiune a sunetului”). |
| <p>VOL +/- (Volum plus / minus)</p> <ul style="list-style-type: none"> • Ajustarea volumului. |
| <p>RADIO BAND (Banda radio)</p> <ul style="list-style-type: none"> • Activează radioul și selectează o bandă de frecvențe. |
| <p>PRESET +/- (Prestabilit)</p> <ul style="list-style-type: none"> • Pentru selectarea numărului prestabilit sau a postului de radio fixat. (Pentru detalii, consultați “Funcționarea radioului”). |

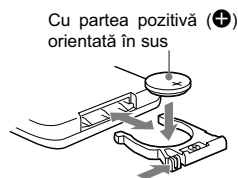
| |
|--|
| <p>TUNE +/- (Acord)</p> <ul style="list-style-type: none"> • Pentru depistarea unui post când radioul este pornit. • Apăsăți și mențineți apăsat butonul pentru a parcurge posturile AM sau FM. |
| <p>AUDIO IN (Intrare audio)</p> <ul style="list-style-type: none"> • Pentru activarea funcției AUDIO IN când este conectată o componentă opțională (Pentru detalii, consultați “Conectarea echipamentelor opționale”). |
| <p>SLEEP (Oprire automată)</p> <ul style="list-style-type: none"> • Pentru reglarea cronometrului de oprire automată (Pentru detalii, consultați “Reglarea cronometrului de oprire automată”). |

Notă

- Anumite operații pot diferi sau este posibil să nu fie disponibile în cazul anumitor modele de iPod.

Când trebuie înlocuită bateria

În condiții de utilizare obișnuită, energia bateriei (tip CR 2025) ar trebui dureze aproximativ 6 luni. Dacă telecomanda nu mai funcționează, înlocuiți bateria cu una nouă.



Notă

- Dacă urmează să nu folosiți telecomanda o lungă perioadă de timp, scoate-ți bateria din telecomandă pentru a evita producerea de defecțiuni datorită scurgerii lichidului coroziv.

Funcționarea iPod-ului

Modele compatibile de iPod

Următoarele modele de iPod sunt compatibile cu acest aparat. Înainte de a-l utiliza, actualizați software-ul pentru iPod/ iPhone la versiunea cea mai recentă.

iPod touch (cu afișaj tactil) – a 4-a generație
iPod touch (cu afișaj tactil) – a 3-a generație
iPod touch (cu afișaj tactil) – a 2-a generație
nano iPod a 6-a generație*
nano iPod a 5-a generație
nano iPod a 4-a generație
nano iPod a 3-a generație
iPod clasic
iPhone 4
iPhone 3GS
iPhone 3G

* *Dispozitivele nano iPod (de a 6-a generație) nu pot fi acționate cu telecomanda când este apăsată comanda pentru "MENU", "▲", "▼" și "ENTER"*

Cu privire la drepturile de autor

iPod/ iPhone, iPod clasic, nano iPod și iPod touch (cu afișaj tactil) sunt mărci comerciale ale Apple Inc., înregistrate în S.U.A. și în alte țări.

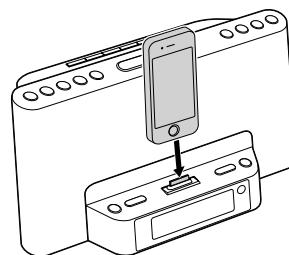
"Made for iPod" (produs pentru iPod) și "Made for iPhone" (produs pentru iPhone) indică faptul că un accesoriu electronic a fost proiectat special pentru conectarea la un iPod, respectiv la un iPhone și că dezvoltatorul certifică faptul că acesta respectă standardele de performanță Apple. Firma Apple nu este răspunzătoare pentru funcționarea acestui dispozitiv și nici pentru conformitatea cu standardele de siguranță și de reglementare. Vă rugăm să țineți seama că folosirea acestui accesoriu împreună cu un iPod sau un iPhone poate afecta performanțele wireless.

Notă

- Acest aparat nu este specificat a funcționa cu un iPad și este posibil să apară disfuncționalități la utilizarea unui astfel de echipament.

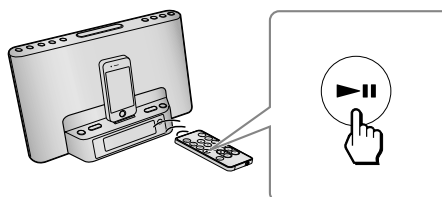
Pentru redare

- 1 Atașați dispozitivul iPod în stația de docare.
Conectorul stației de docare poate fi înclinat ușor.

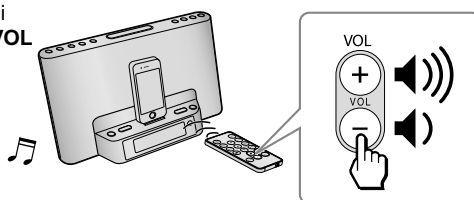


2 Apăsați ►||.

iPod -ul începe redarea.
Puteți acționa iPod-ul conectat folosind butoanele aparatului sau pe cele ale iPod-ului.

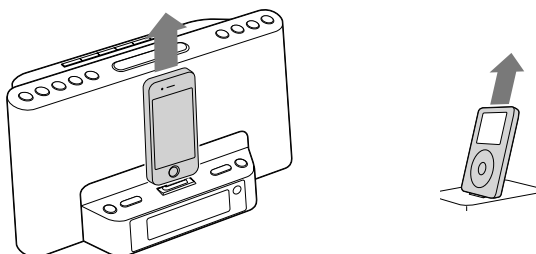


3 Ajustați volumul cu ajutorul butonului **VOLUME +** sau **-** (sau a butonului **VOL +** sau **-** de la telecomandă).



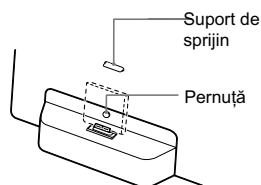
Pentru a conecta și deconecta iPod-ul

- Așezați ferm dispozitivul iPod/ iPhone în stația de docare.
- Când așezați sau detașați iPod-ul de la stația de docare, deplasați-l menținând unghiul conectorului unității. Nu trageți iPod-ul prea mult spre înainte.



Note

- Dacă este afișat un mesaj extensibil pe afișajul dispozitivului dvs. iPod touch sau iPhone, consultați secțiunea "Despre aplicații".
- La această unitate poate fi montat un iPod în etui sau husă. Dacă însă husa sau etui-ul împiedică realizarea conexiunii, îndepărtați-le înainte de a monta iPod-ul în stația de docare.
- La conectarea sau deconectarea iPod-ului, țineți ferm unitatea.
- Detașați iPod-ul când îl transportați pentru a evita apariția de disfuncționalități.
- Dacă energia acumulatorului este foarte scăzută, încărcați-l înainte de folosire.
- Dacă iPod-ul nu poate atinge suportul de sprijin aflat în partea frontală a unității, atașați perna furnizată pentru acesta (Pentru utilizatorii de echipamente iPod de dimensiuni reduse).

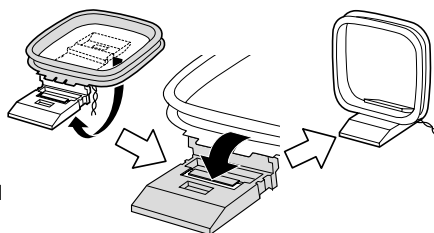


- Dacă iPod-ul este în curs de redare când este montat la această unitate, sunetul pe care îl emite va proveni de la difuzoarele unității, chiar dacă aceasta reda anterior sunetul asociat altei funcții.
- Firma Sony nu își poate asuma nicio răspundere în cazul în care datele înregistrate cu un iPod sunt pierdute la folosirea unui iPod conectat la această unitate.
- Pentru detalii legate de condițiile de mediu recomandate pentru funcționarea iPod-ului, consultați site-ul WEB al firmei Apple Inc.

Funcționarea radioului

Conectarea antenei AM circulare

Forma și lungimea antenei sunt calculate pentru recepționarea semnalelor AM. Nu dezasamblați și nu înfășurați antena.

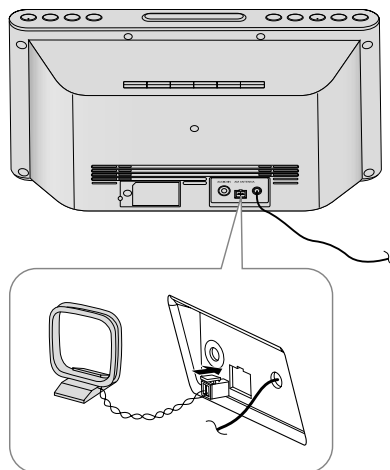


1 Detașați numai partea circulară de suportul de plastic.

2 Montați antena circulară AM.

Consultați ghidul de punere în funcțiune furnizat împreună cu acest manual de instrucțiuni.

3 Introduceți terminalul antenei AM în mufa **AM ANTENNA**, aflată în partea din spate a aparatului.



Ajustarea antenei circulare AM

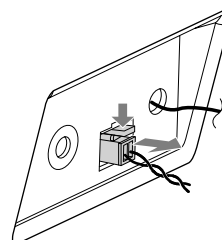
Găsiți un loc și o orientare care să asigure o bună recepție.

Observație

- Stabiliți direcția antenei circulare AM astfel încât recepția sunetului pentru posturile AM să fie optimă.

Demontarea antenei AM circulare

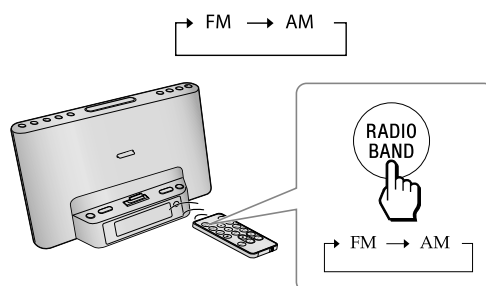
Apăsăți și mențineți în poziția inferioară clapeta clemei terminalului antenei și trageți spre exterior conectorul antenei.



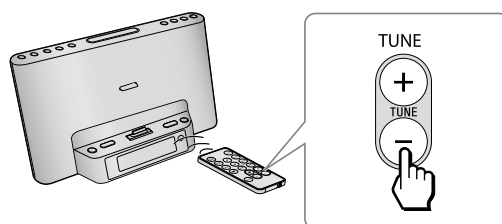
– Stocarea manuală a posturilor de radio

1 Apăsați **RADIO BAND** pentru a porni radioul.

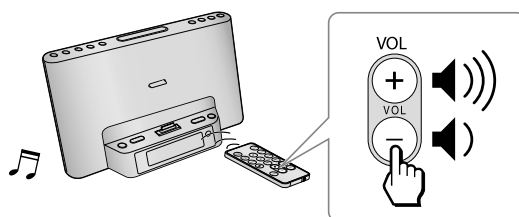
2 Apăsați în mod repetat **RADIO BAND** pentru a alege banda de frecvențe dorită.
La fiecare apăsare, se trece de la o bandă de frecvențe la alta, așa cum este arătat mai jos:



3 Apăsați în mod repetat **TUNE +** sau **-** pentru a depista postul de radio dorit.



4 Ajustați volumul cu ajutorul butonului **VOLUME +** sau **-** (**VOL +** sau **-** de la telecomandă).



Pentru a opri radioul, apăsați **OFF/ALARM RESET** (**OFF** de la telecomandă).

Notă

- Frecvența FM afișată este crescută sau redusă cu un pas de 0,1 MHz. De exemplu, frecvența 88,00 MHz și 88,05 MHz este afișată ca „88,00 MHz”.

– Depistarea unui post de radio

Aparatul parcurge automat posturile AM și FM

- 1 Urmați pașii 1 și 2 de la "Depistarea manuală a posturilor" și selectați banda de frecvență AM sau FM.
- 2 Apăsați și mențineți apăsat butonul **TUNE +** ori **-**.
+ : frecvențele sunt parcurse în ordine crescătoare.
- : frecvențele sunt parcurse în ordine descrescătoare.
Parcurserea începe de la frecvența curentă. Atunci când este recepționat un post de radio, scanarea se oprește.
- 3 Reglați volumul cu butonul **VOLUME +** sau **-** (**VOL +** sau **-** de la telecomandă).

– Depistarea posturilor de radio stocate în memoria aparatului

Puteți fixa în memorie 20 posturi de radio din banda FM și 10 posturi din banda AM.

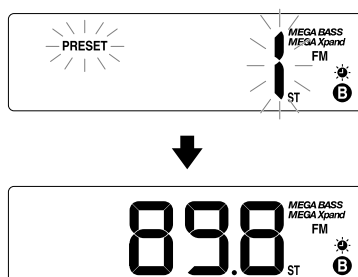
Fixarea unui post radio în memorie

- 1 Urmați pașii 1 și 4 din secțiunea „Depistarea manuală a posturilor de radio” pentru a găsi manual frecvența care doriți să fie reținută în memorie.
- 2 Apăsați și mențineți apăsat butonul **MODE** de la aparat, pentru cel puțin 2 secunde.
- 3 Apăsați **PRESET +** sau **-** pentru a selecta numărul prestabilit, apoi apăsați **DSPL/ENT** de la aparat.

Exemplu :

Pentru a fixa în memorie postul FM cu frecvența de 89,8 MHz, corespunzător numărului 1.

Afișajul va prezenta frecvența postului timp de aprox. 10 secunde după care va reveni la indicarea orei curente.



Notă

- Pentru a fixa în memorie un alt post de radio, repetați acești pași.
- Pentru a renunța la stabilirea numărului prestabilit, apăsați **MODE** în loc de **DSPL/ENT** la pasul 3.
- Dacă stocați un alt post de radio corespunzător unui număr deja alocat, noul post îl va înlocui pe cel căruia i-a fost atribuit anterior numărul respectiv.

Depistarea posturilor de radio stocate în memorie

- 1 Urmați pașii 1 și 2 de la "Depistarea manuală a posturilor" și selectați banda de frecvență AM sau FM.
- 2 Apăsați butonul **PRESET +** sau **-** pentru a selecta numărul prestabilit dorit.
- 3 Ajustați volumul cu ajutorul butonului **VOLUME +** sau **-** (**VOL +** sau **-** de la telecomandă).

– Stocarea automată a posturilor de radio

- 1 Urmați pașii 1 și 24 din secțiunea „Depistarea manuală a posturilor de radio” pentru a selecta banda AM sau cea FM de frecvență.
- 2 Apăsați și mențineți apăsat butonul **RADIO BAND** până ce indicația "AP" începe să fie afișată intermitent.
- 3 Apăsați **DSPL/ENT** de la aparat.
Unitatea stochează automat în memorie toate posturile disponibile, în ordine.

Observație

- Pentru a opri stocarea automată a posturilor de radio în memorie, apăsați butonul **RADIO BAND**.

Afișarea numărului alocat și a frecvenței postului de radio curent

Apăsați o dată butonul **DSPL/ENT** pentru a fi afișat numărul corespunzător postului și apăsați încă o dată pentru a fi afișată frecvența acestuia. Dacă apăsați o singură dată **DSPL/ENT**, numărul asociat postului este afișat timp de 2 secunde, după care este înlocuit de frecvență. După câteva momente, afișajul revine la indicarea orei curente.

Îmbunătățirea recepției

FM: Extindeți complet antena cu fir pentru a mări sensibilitatea recepției.

AM: Conectați la aparat antena circulară AM furnizată. Rotiți antena orizontal pentru o recepție optimă

Note despre recepția radio

- Nu așezați antena circulară în apropierea sursei de alimentare cu energie electrică, a unității sau a unui alt echipament AV, în cursul funcționării deoarece poate fi produs zgomot.
- Păstrați player-ele de muzică digitale sau telefoanele mobile departe de antena circulară AM sau antena FM, deoarece aceasta poate duce la recepționarea unor interferențe.
- Când ascultați radioul cu ajutorul unui iPhone conectat la acest aparat, este posibil să apară interferențe ale recepției radio.
- Când ascultați radioul în timp ce încărcați un iPod, este posibil să apară interferențe ale recepției radio.

Observație

- Dacă postul de radio FM prezintă zgomot, apăsați butonul **MODE** până ce pe afișaj apare indicația "MONO", iar sunetul devine mono. Sunetul va fi mai clar.

Reglarea alarmei

Acest radio cu ceas beneficiază de 3 moduri de alarmă - iPod, radio și sonerie. Înainte de a regla alarma, aveți grijă să setați ceasul (consultați secțiunea "Potrivirea pentru prima dată a ceasului", pag. 7).

Pentru a regla alarma

1 Apăsați și mențineți apăsat **ALARM SET A** sau **B**.

Indicatorul "WAKE UP" apare și indicația orei clipește pe afișaj.

2 Apăsați în mod repetat **TIME SET +** sau **-** până ce apare ora dorită.

Pentru a schimba rapid ora, apăsați și mențineți apăsat butonul **TIME SET +** sau **-**.

3 Apăsați **ALARM SET A** sau **B**.

Indicația minutelor clipește pe afișaj.

4 Repetați pasul 2 pentru setarea minutelor.

5 Apăsați **ALARM SET A** sau **B**.

Apar intermitent zilele săptămânii.

6 Repetați pasul 2 pentru a stabili zilele săptămânii.

Puteți să alegeți pentru zilele săptămânii una dintre următoarele 3 opțiuni apăsând **TIME SET +** sau **-** :

Every day (*în fiecare zi*) : MON TUE WED THU FRI SAT SUN

Week day (*zilele săptămânii*) : MON TUE WED THU FRI (*de luni până vineri*)

Week end (*sfârșitul săptămânii*) : SAT SUN (*sâmbătă, duminică*)

7 Apăsați **ALARM SET A** sau **B**.

Este aplicat reglajul alarmei.

8 Apăsați în mod repetat **TIME SET +** sau **-** până ce apare tipul de alarmă dorit.

Puteți să alegeți unul dintre următoarele 4 variante : "iPod", "FM", "AM" sau "BUZZER" (*sonerie*). Stabiliți tipul de alarmă astfel :

- iPod : consultați secțiunea "[A] Reglarea alarmei iPod" (pag. 18).

- FM, AM : consultați secțiunea

"[B] Reglarea alarmei cu radio" (pag. 18).

- BUZZER (*sonerie*) : consultați secțiunea

"[C] Reglarea alarmei sonerie" (pag. 19).

[A] Reglarea alarmei iPod

1 Efectuați pașii de la 1 la 8 ai secțiunii "Pentru a regla alarma".

2 Apăsați **ALARM SET A** sau **B** pentru a selecta modul de alarmă "iPod".

Indicația "VOLUME" apare pe afișaj.

3 Apăsați **TIME SET +** sau **-** pentru a regla volumul.

4 Apăsați **ALARM SET A** sau **B**.

Reglajul este activat.

5 Dacă indicația "A" sau "B" nu apare pe afișaj, apăsați din nou **ALARM SET A** sau **B**.

Alarma iPod va porni redarea la ora stabilită.

La utilizarea unui iPod cu afișaj tactil / iPhone

• Pentru a vă trezi pe un fundal muzical din memoria unui iPod cu afișaj tactil / iPhone, mai întâi conectați-l la aparatul dvs., urmați apoi pașii de mai sus pentru setarea orei de declanșare a alarmei, și apoi selectați funcția pentru muzică.

• Cu toate că reglajul pentru alarma iPod este finalizat, alarma va fi tip sonerie dacă opriți iPod-ul cu afișaj tactil/ iPhone-ul înainte de a-l conecta la aparat.

[B] Reglarea alarmei cu radio

1 Efectuați pașii de la 1 la 8 ai secțiunii "Pentru a regla alarma".

2 Apăsați **ALARM SET A** sau **B** pentru a selecta banda de frecvențe radio ("FM" sau "AM").

Numărul prestabilit clipește pe afișaj.

- 3** Apăsați **TIME SET +** sau **-** pentru a selecta numărul prestabilit dorit, corespunzător benzilor sau “- -”.
Indicația “- -” reprezintă ultimul post de radio recepționat.
- 4** Apăsați **•ALARM SET A** sau **B**.
Indicația “VOLUME” apare pe afișaj.
- 5** Apăsați **TIME SET +** sau **-** pentru a regla volumul.
- 6** Apăsați **•ALARM SET A** sau **B**.
Reglajul este stabilit.
- 7** Dacă indicația “A” sau “B” nu apare pe afișaj, apăsați din nou **•ALARM SET A** sau **B**.
Radioul va porni la ora stabilită.

C Reglarea alarmei sonerie

- 1** Efectuați pașii de la **1** la **8** ai secțiunii “Pentru a regla alarma”.
- 2** Apăsați **•ALARM SET A** sau **B** pentru a selecta modul de alarmă “BUZZER” (sonerie).
Reglajul este activat.
- 3** Dacă indicația “A” sau “B” nu apare pe afișaj, apăsați din nou **•ALARM SET A** sau **B**.
Soneria se va declanșa la ora stabilită.

Notă

- Pentru alarma sonerie (Buzzer), volumul nu poate fi reglat.

Pentru a confirma ora de declanșare a alarmei

Apăsați **TIME SET +** sau **-**. Reglajul va fi afișat timp de circa 4 secunde.

Pentru a modifica un reglaj al alarmei

Apăsați și mențineți apăsat timp de cel puțin 2 secunde, butonul **TIME SET +** pentru a alege o oră mai târzie.

Apăsați și mențineți apăsat timp de cel puțin 2 secunde, butonul **TIME SET -** pentru a devansa ora.

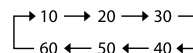
Când eliberați acest buton, indicația modificată a orei va apărea intermitent timp de circa 2 secunde. Pentru a modifica din nou ora, apăsați **TIME SET +** sau **-** într-un interval de 2 secunde. Dacă întârziati apăsarea, ora deja afișată va fi stabilită.

Pentru a mai ațipi câteva minute

Apăsați butonul **SNOOZE/BRIGHTNESS**.
Sonorul se oprește, dar va reveni automat după 10 minute.

Puteți modifica ora la care să sune alarma, apăsând în mod repetat, într-un interval de 4 secunde, butonul **SNOOZE/BRIGHTNESS**.

Durata maximă a perioadei cât puteți să mai continuați somnul este de 60 de minute.



Pentru a opri alarma ce vă permite să ațipiți, apăsați **OFF/ALARM RESET (OFF)** la telecomandă)

Pentru a opri alarma

Apăsați butonul **OFF/ALARM RESET (OFF)** la telecomandă) pentru a opri alarma.

Alarma se va declanșa din nou la aceeași oră, în ziua următoare.

Pentru dezactivarea alarmei

Apăsați butonul **•ALARM ON/OFF A** sau **B** pentru a opri afișarea indicației “A” sau “B” de pe afișaj.

Pentru activarea alarmei

Apăsați butonul **•ALARM ON/OFF A** sau **B** pentru a porni afișarea indicației “A” sau “B” de pe afișaj.

Note

- Când folosiți alarma iPod, dacă la ora stabilită pentru declanșarea acesteia aparatul iPod nu este conectat la acest aparat, dacă nu este stocată muzică în memoria acestuia sau dacă dispozitivul iPod tactiv/ iPhone este oprit, se va declanșa alarma sonerie.

- Dacă este aleasă aceeași oră atât pentru alarma A, cât și pentru cea B, alarma A are prioritate.
- Alarma va funcționa obișnuit în prima și în ultima zi a perioadei în care este valabilă ora de vară. Când reglajul pentru ora de vară se realizează automat (funcția Automatic DST/ Summer Time fiind activă), dacă alarma este reglată să se declanșeze la un moment care este omis din cauza trecerii la ora de vară, aceasta nu va suna. Dacă alarma este setată să se declanșeze la un moment care se repetă, la finalul perioadei în care este valabilă ora de vară, alarma va suna de două ori.
- Dacă nu este efectuată nici o operație în timp ce alarma este declanșată, aceasta se va opri după 60 de minute.

Note privind comportamentul alarmei în cazul unei întreruperi a curentului electric

În cazul în care survine o întrerupere în alimentarea cu curent electric, alarma va funcționa până ce se descarcă bateria, însă următoarele funcții vor acționa diferit:

- Iluminarea de fundal nu se va aprinde.
- Dacă a fost ales iPod-ul sau radioul ca sunet pentru alarmă, se va comuta automat pe emiterea sunetului de sonerie.
- Dacă nu este apăsat butonul **OFF/ALARM RESET** (OFF la telecomandă), alarma va continua să sune 5 minute.
- Dacă pe afișaj apare simbolul “☼” (baterie descărcată), alarma nu va suna în cazul în care se întrerupe alimentarea cu energie electrică. Dacă pe afișaj apare simbolul “☼” (baterie descărcată) trebuie înlocuită bateria.
- Dacă funcția ce vă permite să ațipiți a fost deja activată și între timp survine o pană de curent, aceasta nu va acționa.
- Dacă este întreruptă alimentarea cu energie electrică, alarma va suna o singură dată, la ora stabilită.

Reglarea cronometrului de oprire automată

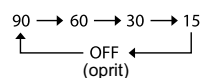
Puteți adormi în timp ce ascultați muzică etc. datorită cronometrului de oprire automată încorporat. Unitatea va opri redarea sau radioul în mod automat după perioada de timp prestabilită.

1 Mențineți apăsat butonul **SLEEP** până când aparatul pornește.

Indicația ”SLEEP” apare și ora de oprire automată a aparatului clipește pe afișaj.

2 Apăsați butonul **SLEEP** pentru a stabili perioada de timp după care aparatul se va opri automat.

De fiecare dată când apăsați butonul **SLEEP** perioada de timp (exprimată în minute) după care aparatul se va opri se modifică astfel :



Afișajul revine la modul de prezentare a orei curente pentru 4 secunde după ce ați finalizat efectuarea reglajelor pentru perioada de timp (exprimată în minute) după care aparatul se va opri și ați eliberat butonul **SLEEP**.

Aparatul va reda pe perioada de timp stabilită de dvs., după care se va opri.

Pentru a opri aparatul înainte de ora stabilită

Apăsați butonul **OFF/ALARM RESET** (OFF la telecomandă).

Pentru a modifica reglajele pentru cronometrul de oprire automată

Puteți apăsa de mai multe ori butonul **SLEEP** pentru a selecta reglajul dorit pentru cronometrul de oprire automată, chiar și după ce acesta a fost activat.

Pentru a dezactiva cronometrul de oprire automată

Apăsați de mai multe ori butonul **SLEEP** pentru a opri funcționarea cronometrului de oprire automată la pasul 2.

Conectarea unui echipament extern

Pentru a asculta sonorul

- 1** Conectați ferm mufa de ieșire de linie a unui player de muzică digital portabil la mufa **AUDIO IN** din partea din spate a aparatului, prin intermediul unui cablu de conectare audio adecvat (nu este furnizat).
- 2** Apăsăți **AUDIO IN** pentru a fi afișată indicația „AUDIO IN”.
- 3** Porniți echipamentul conectat.
- 4** Porniți redarea la echipamentul conectat. Sunetul de la echipamentele conectate este emis de către boxe ale acestui aparat.
- 5** Ajustați volumul folosind butoanele **VOLUME +** sau **- (VOL +** sau **-** de la telecomandă).

Pentru a reveni la radio

Apăsăți **RADIO BAND**.

Pe afișaj apare mai întâi numărul alocat ultimului post de radio ascultat, apoi frecvența acestuia.

Pentru a reveni la iPod

Apăsăți **▶II**.

Pentru a opri ascultarea

Apăsăți **OFF/ALARM RESET** (sau **OFF** la telecomandă) și opriți redarea de la echipamentul conectat.

Note

- Tipul de cablu audio conectat depinde de echipamentul opțional cuplat. Aveți grijă să folosiți un cablu adecvat pentru respectivul echipament.
- Dacă nivelul volumului este scăzut, reglați mai întâi volumul la această unitate. Dacă volumul este în continuare prea redus, reglați-l de la echipamentul conectat.
- Decuplați cablul de conectare audio de la unitate când nu este folosit.
- Când ascultați radioul cu echipamentul opțional conectat, opriți echipamentul extern pentru a evita producerea zgomotului. Dacă apare zgomot, cu toate că echipamentul este oprit, decuplați și plasați echipamentul extern la distanță de acest aparat.

Alte funcții utile

Intensificarea sunetelor joase sau utilizarea efectului de expansiune a sunetului

La apăsarea butonului **SOUND** sunt disponibile trei nivele de efecte sonore.

De fiecare dată când apăsați butonul, efectele sonore se modifică după cum urmează :

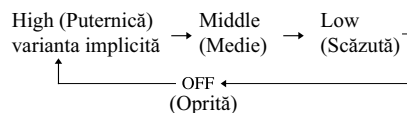
- “MEGA BASS” : conduce la obținerea unui sonor de înaltă calitate.
- “MEGA Xpand” : extinde lărgimea atmosferei sonore.

“MEGA BASS” și “MEGA Xpand” : activează ambele efecte de mai sus.

Pentru a reveni la sonorul obișnuit, apăsați din nou acest buton până ce afișajul dispare.

Stabilirea luminozității afișajului

Sunt disponibile patru nivele de luminozitate accesibile prin apăsarea butonului **SNOOZE/ BRIGHTNESS** de la aparat.



Chiar dacă nivelul stabilit pentru luminozitate este OFF (Oprită), aceasta va comuta la valoarea Low (Scăzută) când se declanșează alarma.

În legătură cu aplicațiile

O aplicație dedicată pentru stația de docare, destinată iPod touch și iPhone este disponibilă la magazinul Apple App Store.

Căutați “D-Sappli” și preluați aplicația gratuită pentru a afla mai multe în legătură cu funcțiile oferite.

Note

- Dacă aplicația de legătură cu această unitate nu este preluată în memoria dispozitivului dvs. iPod touch/ iPhone, este posibil să apară în mod repetat un mesaj extensibil care vă recomandă să preluați D-Sappli. Dezactivați funcția de legătură a aplicației pentru a opri apariția mesajului extensibil.

- Pentru a dezactiva funcția de legătură a aplicației: detașați dispozitivul iPod touch/ iPhone de la stația de docare. Apăsați ►|| (pentru a accesa funcția iPod), apoi apăsați simultan și mențineți apăsat butoanele **VOLUME –** și ►|| de la unitate timp de cel puțin 2 secunde. (Pe afișaj apare indicația “OFF” pentru a indica faptul ca funcția de legatură a aplicației a fost dezactivată.)
- Pentru a reactiva funcția de legătură a aplicației, repetați pașii de mai sus. (Pe afișaj apare indicația “On” pentru a indica faptul ca funcția de legatură a aplicației a fost activată.)

Informații suplimentare

Soluționarea defecțiunilor

În cazul în care apare vreă problemă legată de acest aparat, efectuați următoarele verificări simple pentru a determina dacă sunt sau nu necesare operații de service.

Indicația "0:00" apare intermitent, din cauza unei întreruperi de curent.

- Energia bateriei este consumată. Înlocuiți bateria. Scoateți bateria veche și puneți în loc una nouă.

Alarma cu radio, iPod sau cea sonerie nu se declanșează la momentul stabilit.

- Verificați dacă indicația "A" sau "B" de alarmă este afișată corect.

Alarma cu iPod sau radio este activată, însă nu se aude nici un sunet la ora stabilită pentru declanșarea acesteia.

- Verificați reglajul pentru volum al alarmei.

Dacă iPod-ul nu emite nici un sunet

- Verificați dacă iPod-ul este corect conectat.
- Efectuați reglaje pentru volum cu ajutorul butonului **VOLUME +/-** (**VOL +/-** de la telecomandă).

iPod-ul nu poate fi acționat cu acest aparat

- Verificați dacă iPod-ul este corect conectat.
- Verificați dacă iPod-ul este compatibil cu această unitate (consultați secțiunea "Modele de iPod/iPhone compatibile).

iPod-ul nu poate fi încărcat

- Verificați dacă iPod-ul este corect conectat.
- Verificați dacă iPod-ul este compatibil cu această unitate (consultați secțiunea "Modele de iPod/iPhone compatibile).

Când intră în vigoare ora de vară, indicația orei nu este actualizată automat

- Verificați dacă ceasul este corect setat.
- Apăsăți și mențineți apăsată simultan butoanele **CLOCK** și **SNOOZE/BRIGHTNESS** pentru cel puțin 2 secunde pentru a activa funcția "Automatic DST" (de stabilire automată a orei de vară).

Specificații

Afișarea orei :

sistem de 24 ore

Secțiunea iPod :

Ieșire c.c. : 5 V

Intensitate maximă a curentului : 1 A

Secțiunea radio :

Banda de frecvențe :

| Bandă | Frecvența | Interval de acord |
|-------|-------------------|-------------------|
| FM | 87,5 -108 MHz | 0,05 MHz |
| AM | 531 kHz -1602 kHz | 9 kHz |

Informații generale

Boxă :

cca. 5,7 cm diametru, tip con ; 6 Ω

Intrare :

Mufă AUDIO IN (minimufă stereo ø 3,5 mm)

Puterea la ieșire :

3,5 W + 3,5 W

(la distorsiune armonică de 10%)

Cerințe privind alimentarea :

230 V curent alternativ, 50 Hz

Pentru funcția rezervă de energie : 3 V curent continuu, cu baterie tip CR2032

Dimensiuni (L×Î×A) :

cca. 290 mm × 165 mm × 145 mm

(inclusiv părțile proeminente și butoanele)

Masa :

cca. 1,65 kg inclusiv acumulatorul

Accesorii furnizate :

- Telecomandă (1)
- Antena circulară AM (1)
- Pernuță pentru suportul de sprijin al stației de docare (1)

Design-ul și specificațiile pot fi modificate fără să fiți avizați.

SONY®

<http://www.sony.ro>

RO



Dezafectarea echipamentelor electrice și electronice vechi (Valabil în Uniunea Europeană și în celelalte state europene cu sisteme de colectare separate)

Acest simbol marcat pe un produs sau pe ambalajul acestuia indică faptul că respectivul produs nu trebuie considerat reziduu menajer în momentul în care doriți să îl dezafecțați. El trebuie dus la punctele de colectare destinate reciclării echipamentelor electrice și electronice.

Dezafectând în mod corect acest produs veți ajuta la prevenirea posibilelor consecințe negative asupra mediului înconjurător și sănătății oamenilor care pot fi cauzate de tratarea inadecvată a acestor reziduuri. Reciclarea materialelor va ajuta totodată la conservarea resurselor naturale. Pentru mai multe detalii legate de reciclarea acestui produs, vă rugăm să consultați biroul local, serviciul de preluare a deșeurilor sau magazinul de unde ați achiziționat produsul.