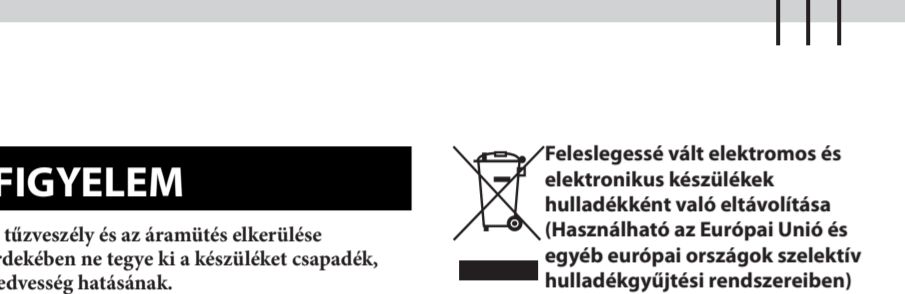




Személyi audio dokkoló rendszer



© 2011 Sony Corporation Printed in Czech Republic (EU) http://www.sony.net/



FIGYELEM

A távvezérlő és az áramtásis elkerülése érdekében ne tegye ki a készüléket csapadék, nedvesség hatásának.

A távvezérlő és az áramtásis elkerülése érdekében soha ne tegyen folyadékot telj edényt, pl. virágvizét a készülékre.

A készülék nem szabad szék helyen, pl. beépített szekrényben elhelyezni.

Ne tegye ki az elemeket (akkumulátort vagy a gyalárgal behelyezett elemet) erős hőszárazságnak például közvetlen napsütésnek, tűznek vagy hasonlónak.

Mivel a hálózati dugással lehet áramtalanítani a rendszert, a készüléket könnyen hozzáférhető helyre állítható csatlakoztatva. Amennyiben bármilyen rendelkezésséggel észlel a készülék működésében, azonnal húzza ki a hálózati aljzatból.

A készülék minidugádját áram alatt van, amíg a hálózati csatlakozóvezeték nem húzza ki a hálózati aljzából, meg akkor is, ha maga a készülék kikapcsol állapotban van.

Az adattábla és a biztonságra vonatkozó fontos információkat a készülék alján található.

FIGYELEM
Ha az elemek nem megfelelően helyezt be, robbanásig terjedhet elő. Kizárólag azonos típusú elemet használjon a szeréhez.

Megjegyzések az EU irányelveket alkalmazó országok vásárlói számára
Ezt a terméket a Sony Corporation (Japán, Tokió, 1-7-1 Konan, Minato-ku) gyártotta. Az EMC irányelvekkel kapcsolatban a Sony Deutschland GmbH (Németország, 70327 Stuttgart, Heidelinger Strasse 61.) a jogosult képviselő. Kérjük, bármely szerzéssel vagy jótállással kapcsolatos ügyben, a különálló szerviz- vagy jótállási dokumentumokban megadott címekhez forduljon.

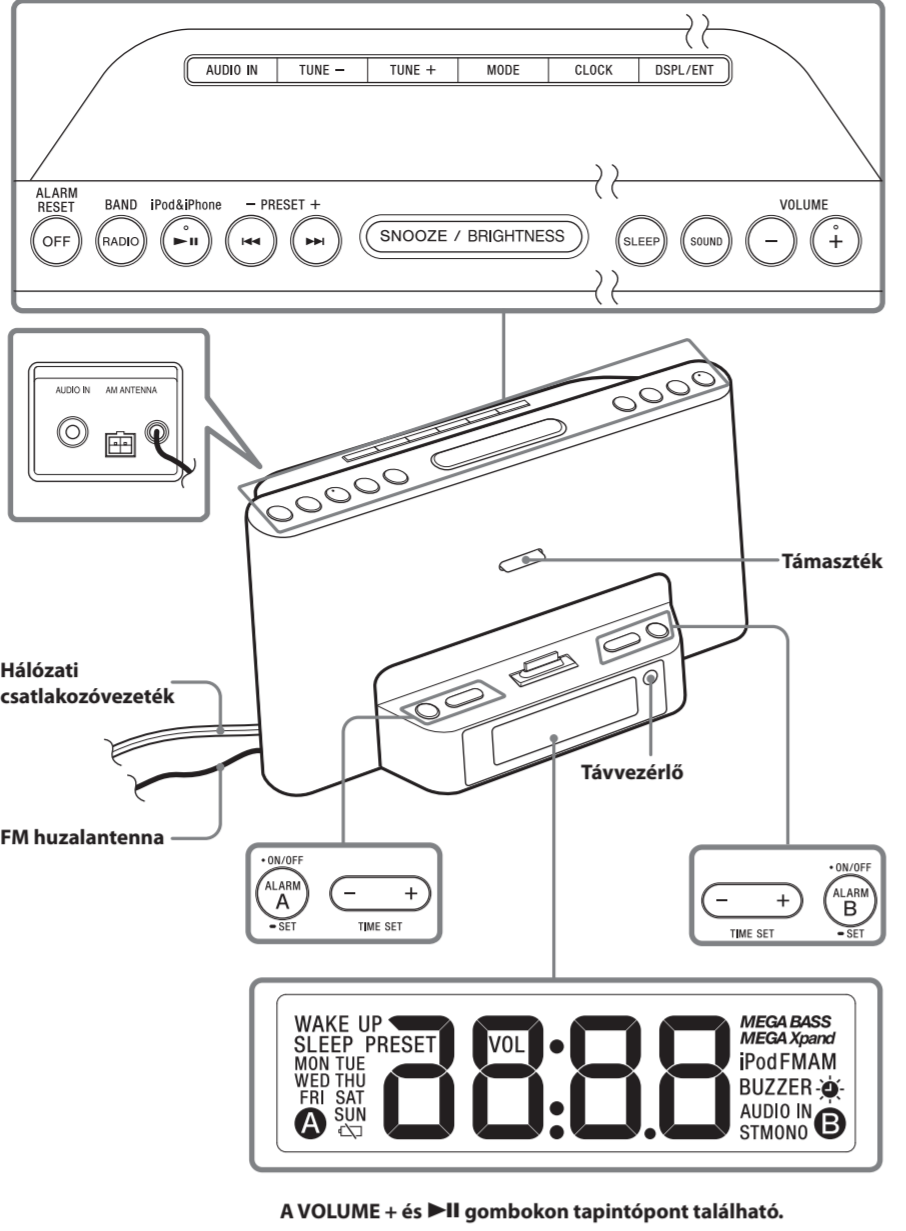
Övintézkedések

- A hálózati tápegység kihúzásának a dugaszt fogja meg, ne a vezetéket.
- Mivel a hangszárgázóban erős mágnes található, a mágnes okozta esetleges károsodás elkerülése érdekében tartsa távol a készüléktől a mágneses kódolási hitelkártyákat és a rugós szerkezetű órákat, katódcsöves tv-készülékeket, kivetítőket stb.
- Ne hagyja a készüléket hőkiöbocsátó eszközök közelében, illetve olyan helyen, ahol a készülék közelében vannak napfénynek, túlzott pornak vagy ütődések van kitéve.
- Ügyeljen rá, hogy az elemet helyesen vagy levegő szabadon áramolhaszon körülülte, máskülönben túlmelegedhet. Ne helyezze a készüléket puha felületre (szőnyegre, takaróra), vagy olyan anyagok közelébe (függöny), amelyek elakarhatják a szellőzőnyílásokat.
- Ha bármilyen tárgy beleesik vagy folyadék ömlik a készülébe, húzza ki a hálózati csatlakozóvezeték a hálózati aljzából és ellenőriztesse szakember mielőtt újra használná.

- Villámítás esetén ne érintse meg az antennát és a csatlakozódugaszt.
- Ne érintse meg a készüléket nedves kézzel.
- Ne helyezze a készüléket víz közelébe.

MEGJEGYZÉSEK A LÍTIUM ELEMRŐL
A megfelelő érintkezés érdekében törölje meg az elemet egy száraz ruhával.

- Ügyeljen rá, hogy az elemet helyesen polaritással helyezze a készülékbe.
- Rövidárv érkeülése érdekében ne fogja meg az elemet fém csipesszel.
- Megjegyzés: Ebben az útmutatóban az „iPod” kifejezés egy általános elnevezés az iPod és az iPhone iPod funkcióira, kivéve, ha a szöveg vagy a bera ikon ellenkezőjét hangsúlyozza.



A **VOLUME** + és **►II** gombokon tapintópont található.

A **VOLUME** + és **►II** gombokon tapintópont található.

Műveletek

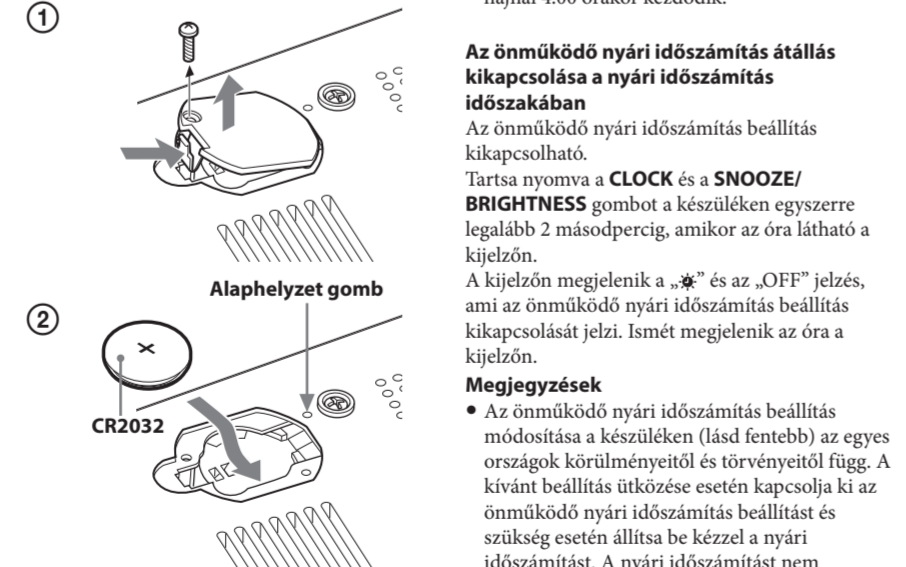
Ez a készülék CR2032 elemet tartalmaz biztonsági áramforrásként az óra és ébresztő beállítások tárolásához áramkimaradás esetén (nincs probléma, ha nincs áram).

Megjegyzés az európai vásárlók számára
Az óra beállítása a gyárban megtörtént, és a memória táplálását a bejelölt Sony CR2032 elem biztosítja. Ha a kijelzőn a „0:00” jelenik meg amikor a készüléket első alkalommal csatlakoztatja a hálózati csatlakozóhoz, elképzelhető, hogy az elem kimerült. Ilyen esetben vegye fel a kapcsolatot egy Sony kereskedéssel. A gyárban behelyezett CR2032 elem a termék részének tekintett, ezért vonatkozik rá a jótállás. E termék újrahazsítása érvényesítéséhez mutassa meg a „Megjegyzés az európai vásárlók számára” szakaszt (jelen útmutatóban) egy Sony kereskedőnek.

Mikor kell elemet cserélni
Amikor az elem kimerül, a kijelzőn megjelenik a „CS” jelzés. Ha áramkimaradás történték amikor az elem kimerült, a pontos idő és az ébresztés beállítása törölődik. Helyezzen be új Sony CR2032 lítium elemet. Más típusú elem használata tüzet vagy robbanást okozhat.

Az elem cseréje
1 Hagyja a hálózati csatlakozóvezetékét a hálózati aljzathoz csatlakoztatva, távolítsa el az elemtortó csavarját a készülék alján és nyissa ki a fedetl (lásd ❶ ábra).
2 Távolítsa el a régi elemet és helyezzen be egy új elemet az elemtartóba a ◀ oldalal felfelé (lásd ❷ ábra).
3 Helyezze vissza az elemtartót és húzza meg a csavart.
4 Nyomja meg a **►II**, **RADIO BAND**, **AUDIO IN** vagy **SNOOZE/BRIGHTNESS** gombot a készülékben a kijelzőről a „CS” jelzés eltűntetéséhez.

Megjegyzés
• Az elem cseréjekor ne húzza ki a csatlakozódugaszt a hálózati aljzából, különben a dátum, óra, ébresztés és tárolt rádióállomás beállítások törölődnek.



Az önműködő nyári időszámítás átállás kikapcsolása a nyári időszámítás időszakában
A nyári időszámítás nyári időszámítás beállítás kikapcsolható.

Tartsa nyomva a **CLOCK** és a **SNOOZE/ BRIGHTNESS** gombot a készülékben egyszerre legalább 2 másodpercig, amikor az óra látható a kijelzőn.

A kijelzőn megjelenik a „*” és az „OFF” jelzés, ami az önműködő nyári időszámítás beállítás kikapcsolását jelzi. Ismét megjelenik az óra a kijelzőn.

Megjegyzések
• Az önműködő nyári időszámítás beállítás módosítása a készüléken (lásd fentebb) az egyes országok körülményeitől és törvényeitől függ. A kívánt beállítás típusához tekintse meg az önműködő nyári időszámítás beállítás és szükség esetén állítsa be kézzel a nyári időszámítást. A nyári időszámítást nem alkalmazó területeken élő vásárlóknak ki kell kapcsolni az önműködő nyári időszámítás beállítás a készülék használatá előtt.

- Az önműködő nyári időszámítás beállítás ismételt beállításához tartsa nyomva a **CLOCK** és **SNOOZE/BRIGHTNESS** gombokat a készülékkel legalább 2 másodpercig.

A „*” és az „On” megjelenik a kijelzőn, ami az önműködő nyári időszámítás bekapcsolását jelzi. Ismét megjelenik az óra a kijelzőn.

Az óra beállítása
Nyomja meg az alaphelyzet gombot egy hegyes eszközzel, ha a készülék nem működik megfelelően. A pontos idő, ébresztés és tárolt rádióállomások st. beállítások visszaállnak a gyári alapértelmezett beállításra (lásd ❷ ábra).

Az óra első alkalommal történő beállítása
A készülékben a dátum és az idő beállítása a gyárban megtörténik, és a tápellátást az elem biztosítja. Egyetlen teendője első alkalommal csatlakoztatni a készüléket a hálózathoz és kiválasztani az időzónát.

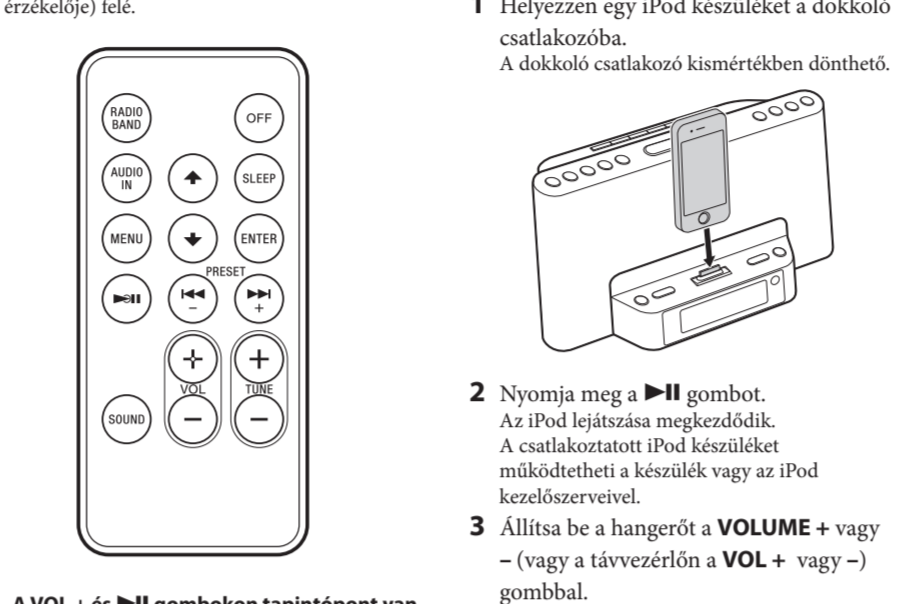
Ha körülbelül 1 percig nem nyom egyetlen gombot sem az óra beállítása közben, az órabéállítás megszakad.

- A készülék 100 éves naptárt (2011–2110) tartalmaz. A dátum beállításakor önműködően megjelenik a hét napja. MON = hétfő, TUE = kedd, WED = szerda, THU = csütörtök, FRI = péntek, SAT = szombat, SUN = vasárnap

Az évszám és a dátum megjelenítése
Az óra kijelzőeskor nyomja meg a **CLOCK** gombot egyszer a dátum, majd ismét az évszám megjelenítésére. Néhány másodperc múlva a kijelzés önműködően visszavált a pontos időre.

Távvezérlő

A mellékelt távvezérlő első alkalommal történő használatokor távolítsa el a szigetelőlapot. Irányítsa a távvezérlőt a készülék **II** (távvezérlés érzékelője) felé.



A **VOL** + és **►II** gombokon tapintópont van.

- A jelenlegi funkció kikapcsolása és a lejátszás leállítása.
- A jelenleg hallható ébresztés kikapcsolása, az időzítő szüneteltetése.

►II (lejátszás/szintet)
• Az iPod lejátszása elindítja. Nyomja meg ismét a lejátszás szüneteltetéséhez, folytatásához.

►II (előre)
• Ugrás a következő műsorszámra. A csatlakoztatott iPod készüléket működetheti a készülék vagy az iPod kezelőszerveivel.

3 Állítsa be a hangerőt a **VOLUME** + vagy – (vagy a távvezérlőn a **VOL** + vagy –) gombbal.

►◀ (vissza)
• Visszalép az előző műsorszámra. Lejátszás közben a jelenlegi műsorszám kezdetére lép. Az előző műsorszámra lépéshez nyomja meg kétszer.

- Tartsa nyomva a kívánt pont megkereséséhez zenehallgatás közben.

MENU
• Visszalépés az előző menüre.

♦ (fél)/* (le)
• Egy menüpont vagy a lejátszandó műsorszám kiválasztása.

ENTER
• A kiválasztott menüpont végrehajtása vagy a lejátszás megkezdése.

SOUND
• A kivánt hanghatás(ok) kiválasztása. (A részleteket lásd „A mélyhang vagy a kiterjesztett hanghatás használatá” szakaszban)

VOL +/- (hangerő növelés/csökkentés)
• A hangerő beállítása.

RADIO BAND
• A rádió bekapcsolása és a hullámsáv kiválasztása.

PRESET +/-
• A memóriahely szám vagy a tárolt rádióállomás kiválasztása. (A részleteket lásd „A rádió használatá” szakaszban).

TUNE +/-
• Egy rádióállomás behangolása, amikor a rádió be van kapcsolva.
Tartsa nyomva AM vagy FM rádióállomások kereséséhez.

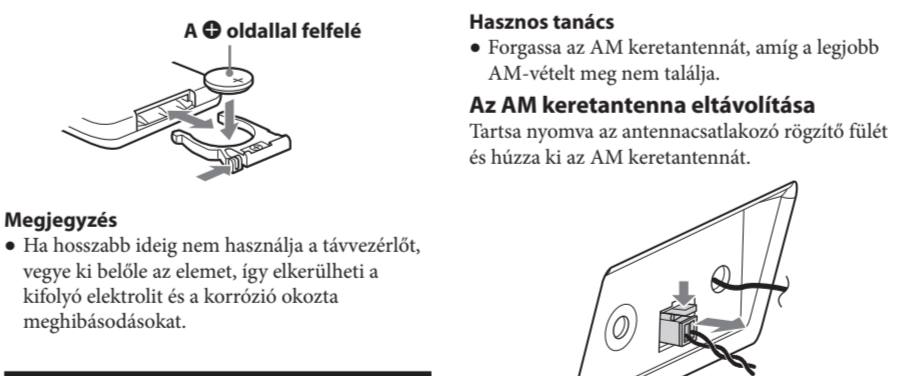
AUDIO IN
• Az AUDIO IN funkció bekapcsolása egy külső készülék csatlakoztatásához. (A részleteket lásd a „Külső készülékek csatlakoztatása” szakaszban.)

SLEEP
• A kikapcsolás időzítő beállítása. (A részleteket lásd „A kikapcsolás időzítő beállítása” szakaszban.)

Megjegyzés
• Egyes műveletek az iPod modellőtől függően eltérő vagy nem elérhetőek lehetnek.

Mikor kell elemet cserélni?

Normál használat esetén az elem (CR2032) élettartama legalább 6 hónap. Ha a távvezérlő nem működik, cserélje újra az elemet.



Az AM keretantenna beállítása
Keressen egy olyan helyet és helyzetet, ahol a vételi minőség jó.

Hasznos tanács
• Forgassa az AM keretantennát, amíg a legjobb AM-vételt nem találja.

Az AM keretantenna eltávolítása
Tartsa nyomva az antennacsatlakozó rögzítő fülét és húzza ki a keretantennát.

iPod használata
Kompatibilis iPod, iPhone modellek modellek
Az alábbi iPod, iPhone modellek használhatók. A használat megkezdése előtt frissítse az iPod, iPhone szoftvert a legújabbra.
iPod touch (4. generáció)
iPod touch (3. generáció)
iPod touch (2. generáció)
iPod nano (6. generáció)*
iPod nano (5. generáció)
iPod nano (4. generáció)
iPod nano (3. generáció)
iPod classic
iPhone 4
iPhone 3GS
iPhone 3G

* Az iPod nano (6. generáció) nem vezérelhető a távvezérlővel a „MENU”, „♦”, „*” és „ENTER” megnyomásokor.

Megjegyzés
• Az FM frekvencia kijelzés 0,1 MHz pontosságú. Például a kijelzés 88.00 MHz és a 88,05 MHz esetén egyaránt „88.0 MHz”.

Állomáskeresés

A készülék önműködően megkeresi az AM vagy FM rádióállomásokat.

– Állomáskeresés
1 Hajtsa végre a **►II** gombot. A „Made for iPod” és a „Made for iPhone” azt jelenti, hogy az adott elektronikai készülék céltartozt úgy lett megtervezve, hogy az iPodhoz, iPhone-hoz hozzakapcsolható legyen, továbbá a termék fejlesztője által igazolt, hogy az Apple által megkivánt teljesítményt elérli. Az Apple nem vállal felelősséget a készülék működéséről, vagy a biztonsági és más szabványoknak való megfelelésért. Kérjük meg felelődj, ha ezt a készüléket iPod vagy iPhone eszközzel használja, a vezeték nélküli teljesítmény változhat.

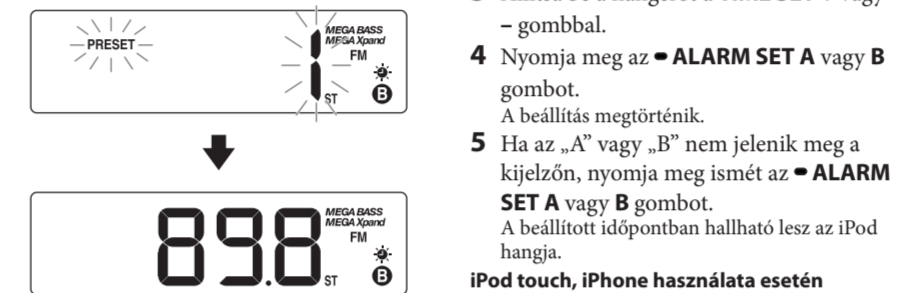
Megjegyzés
• Ez a készülék nem használható iPod készülékkel, mert meghibásodás következhet be, ha megpróbálja.

Lejátszás
1 Helyezzen egy iPod készüléket a dokkoló csatlakozóba.
2 Hajtsa végre a **►II** gombot. A dokkoló csatlakozó kismértékben dönthető.

– Rádióállomások tárolása
A készülék memóriájában összesen 20 FM és 10 AM rádióállomás tárolható.

Egy rádióállomás tárolása
1 Hajtsa végre a „Kézi hangolás” **1–4** lépését és hangolja be kézzel a tárolni kívánt rádióállomást.

2 Tartsa nyomva a **MODE** gombot a készülékben legalább 2 másodpercig.
3 Nyomja meg a **PRESET** + vagy – gombot a készülékben a **SLEEP** gombot. **Példa:**a következő jelzések jelenik meg FM 89,8 MHz tárolásakor az 1. FM memóriahelyen.



A kijelzőn körülbelül 10 másodpercig megjelenik a frekvencia, majd a kijelzés visszatér a pontos időre.

Megjegyzések
• További állomások behangolásához ismételje meg a lépéseket.
• A tárolás megszakításához nyomja meg a **MODE** gombot a **DSPL/ENT** helyett a **3** lépésben.
• Ha egy memóriahelyen tárolunk egy állomást, az adott memóriahelyen előzőleg tárolt állomás törölődik.

Tárolt rádióállomások behangolása

1 Hajtsa végre a „Kézi hangolás” **1–2** lépését és válassza ki az AM vagy FM hullámsávot.
2 Nyomja meg a **PRESET** + vagy – gombot a memóriahely kiválasztásához.
3 Állítsa be a hangerőt a **VOLUME** + vagy – (a távvezérlőn a **VOL** + vagy –) gomb megnyomásával.

– Önműködő hangolás

1 Hajtsa végre a „Kézi hangolás” **1–2** lépését és válassza ki az AM vagy FM hullámsávot.
2 Tartsa nyomva a **RADIO BAND** gombot, amíg az „AP” villogni kezd a kijelzőn.
3 Nyomja meg a **DSPL/ENT** gombot a készülékkel.
A készülék önműködően sorban behangolja az elérhető csanákmat.
Hasznos tanács
• Az önműködő hangolás megszakításához nyomja meg a **RADIO BAND** gombot.

– Memóriahely szám és a jelenlegi rádióállomás frekvenciájának megjelenítése
Nyomja meg a készülékben a **DSPL/ENT** gombot a memóriahely szám megjelenítéséhez, majd nyomja meg ismét a frekvencia megjelenítéséhez. Ha csak egyszerű nyomja meg a **DSPL/ENT** gombot a készülékben, a kijelzőn körülbelül 2 másodpercig látható a memóriahely szám, majd átvált a frekvenciára. Rövid idő múlva a kijelzés visszatér a pontos időre.

A vételi minőség javítása
FM: feszítse ki teljes hosszában az FM huzalantennát a vételi érzékenység javításához.

AM: csatlakoztassa a mellékelt AM keretantennát a készülékkel. Forgassa vízszintesen az antennát a legjobb vétel éréséhez.

Megjegyzések a rádióvételtől
• Zaj kialakulásának elkerülése érdekében az AM keretantennát a készüléktől és egyéb külső berendezésektől távol helyezze el.

- Tartsa távol a digitális zenelejátszókat vagy mobiltelefonokat az AM keretantennától és az FM antennától, mert zavarhatja a vételt.

• Rádióhallgatóskor, amikor a készüléket iPhone van csatlakoztatva, a rádióvételt zavarhatja tapasztalhatja.

• Rádióhallgatóskor, amikor az iPod töltése folyamatban van, a rádióvételt zavarását tapasztalhatja.

Hasznos tanács
• Ha az FM rádióvételi zajos, nyomja meg a **MODE** gombot a készülékben ami a kijelzőn megjelenik a „MONO” felirat, a rádióvételt monóra vált és a vétel tisztább lesz.

Ébresztés beállítása

A készülék háromféle ébresztési móddal rendelkezik – iPod, rádió és hangjelzés. Az órát előzetesen be kell állítani, hogy az ébresztés beállítható legyen (lásd „Az óra beállítása első alkalommal”).

Az ébresztés beállítása
1 Tartsa nyomva az **ALARM SET A** vagy **B** gombot. A „WAKE UP” megjelenik és az óra villogni kezd a kijelzőn.

2 Nyomja meg többször a **TIME SET** + vagy – gombot a kívánt óra kiválasztásához. Az óra gyors görgetéséhez tartsa nyomva a **TIME SET** + vagy – gombbal.
3 Nyomja meg az **ALARM SET A** vagy **B** gombot. A perc villogni kezd.

– Ébresztés kikapcsolása

Nyomja meg az **ALARM ON/OFF A** vagy **B** gombot az A vagy B ébresztés jelzés kikapcsolásához a kijelzőn.

Az ébresztés bekapcsolása

Nyomja meg az **ALARM ON/OFF A** vagy **B** gombot az A vagy B ébresztés jelzés megjelenítéséhez a kijelzőn.

Megjegyzések
• Amikor az ébresztés beállítása iPod, csak az ébresztő hangjelzés hallható, ha nincs iPod a dokkoló csatlakozóban, nincs zene tárolva az iPodban vagy az iPod touch, iPhone ki van kapcsolva.
• Az ébresztés funkció a szokásos módon működik a nyári időszámítás első és utolsó napján. Ennek eredményeképp, ha az önműködő nyári időszámítás beállítás használatban van, és az ébresztés beállítása az átállás során kibugyott időtartamra esik, az ébresztés hallható lesz; ha az ébresztés a nyári időszámítás végén a megismételt időtartamra esik, az ébresztés készter lesz időpont van beállítva, az A ébresztés rendelkezik előbbséggel.

- Ha A és B ébresztésként azonos időpont van beállítva, az A ébresztés rendelkezik előbbséggel.
- Ha nem végző műveletet az ébresztés bekövetkezőskor az ébresztés körülbelül 60 perc után kikapcsol.

Ha a fényerő szint beállítása OFF (kikapcsolva), ébresztés esetén akkor is a Low (alacsony) beállításra vált.)

Az alkalmazásról

Az iPod touch és iPhone készülékek dokkoló alkalmazása megvásárolható az Apple App Store-ban.

Keresse a „D_Sappli” opciót és tölts le az ingyenes alkalmazást, hogy többet tudjon meg a funkciókról.

Megjegyzések
• Ha nincs letöltve az iPod touch, iPhone készülékre az ezzel a rendszerrel való csatlakoztatáshoz szükséges alkalmazás, megjelenik egy üzenet, amely a D_Sappli letöltésére figyelmeztet.

A figyelmeztető üzenet kikapcsolásához kapcsolja ki az alkalmazás csatlakoztatás funkcióját.

- Az alkalmazás csatlakoztatás funkció kikapcsolásához állítsa el az iPod touch, iPhone készüléket a dokkoló csatlakozóból. Nyomja meg a **►II** gombot (az iPod funkcióba lépéséhez), majd tartsa nyomva egyszerre a készülék **VOLUME** – és **►II** gombját legalább 2 másodpercig. (A kijelzőn megjelenik az „OFF” üzenet, amely az alkalmazás csatlakoztatás funkció kikapcsolását jelzi.)
- Az alkalmazás csatlakoztatás funkció visszakapcsolásához állítsa el a fenti lépéseket. (A kijelzőn megjelenik az „On” üzenet, amely az alkalmazás csatlakoztatás funkció bekapcsolását jelzi.)

Az alkalmazás csatlakoztatás funkció visszakapcsolásához állítsa el a fenti lépéseket. (A kijelzőn megjelenik az „On” üzenet, amely az alkalmazás csatlakoztatás funkció bekapcsolását jelzi.)

További információk

Hibaelhárítás

Ha az alábbi ellenőrzések elvégzése után a probléma még mindig fenn áll, lépjen kapcsolatba a legközelebbi Sony márkakereskedővel.

Az órára a „0:00” kijelzés villog áramkimaradás miatt.

• Az elem kimerült. Cserélje az elemet. Távolítsa el a régi elemet és helyezzen be egy újat.

A rádió, iPod vagy hangjelzés ébresztés nem működik a beállított ébresztési időpontban.

- Ellenőrizze, hogy az „A” vagy „B” ébresztés megfelelően legyen megjelölve.

A rádió vagy iPod ébresztés bekapcsol, de nem hallható hang a beállított ébresztési időpontban.

- Ellenőrizze az ébresztés hangjelzés beállítását.

Nem hallható az iPod hangja.
• Ellenőrizze az iPod megfelelő csatlakoztatását.
• Állítsa be a hangerőt a **VOLUME +/-** (a távvezérlőn **VOL +/-**) gombbal.

Az iPod nem működtethető a készülékkel.

- Ellenőrizze, hogy a csatlakoztatott iPod típus kompatibilis legyen a készülékkel (lásd „A kompatibilis iPod, iPhone modellek”).

Az iPodot nem lehet tölteni.
• Ellenőrizze az iPod megfelelő csatlakoztatását.
• Ellenőrizze, hogy a csatlakoztatott iPod típus kompatibilis legyen a készülékkel (lásd „A kompatibilis iPod, iPhone modellek”).

A nyári időszámítás megkezdésekor az óra nem alkalmazza önműködően a nyári időszámítást.

- Ellenőrizze az óra megfelelő beállítását.

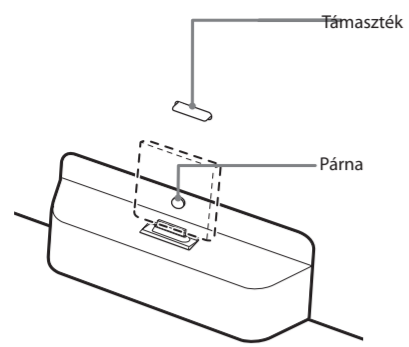
• Tartsa nyomva egyszerre a készülékben a **CLOCK** és **SNOOZE/BRIGHTNESS** gombokat legalább 2 másodpercig az önműködő nyári időszámítás funkció bekapcsolásához.

Minőségtanúsítás
A forgalomba hozó tanúsítja, hogy a ICF-DS15IP típusú készülék a 2014. (III. 10.) számú BkMlP/m. együttes rendeletben előírtak szerint megfelel a következő műszaki jellemzőknek.

Idő kijelzés			
24 óras rendszer			
iPod			
Egyenáramú áramtás: 5 V			
Legnagyobb áramerő: 1 A			
Rádió			
Frekvencia tartomány			
Sáv	Frekvencia	Csatorna	lépésköz
FM	87,5–108 MHz	0,05 MHz	
AM	531–1602 kHz	9 kHz	
Általános			
Hangszárgző			
Kb. 5,7 cm átmérő, 6 Ω			
Bemenet			
AUDIO IN aljzat (0,35 mm sztereo minijack)			
Kimenő teljesítmény			
3,5 W + 3,5 W (10% harmonikus torzítás)			
Energiaellátás			
±30 V, váltóáram, 50 Hz			
Az (brabellítés) tárolásához: 3 V, egyenáram, CR2032 elem (1 db)</			

Kis méretű iPod felhasználóknak

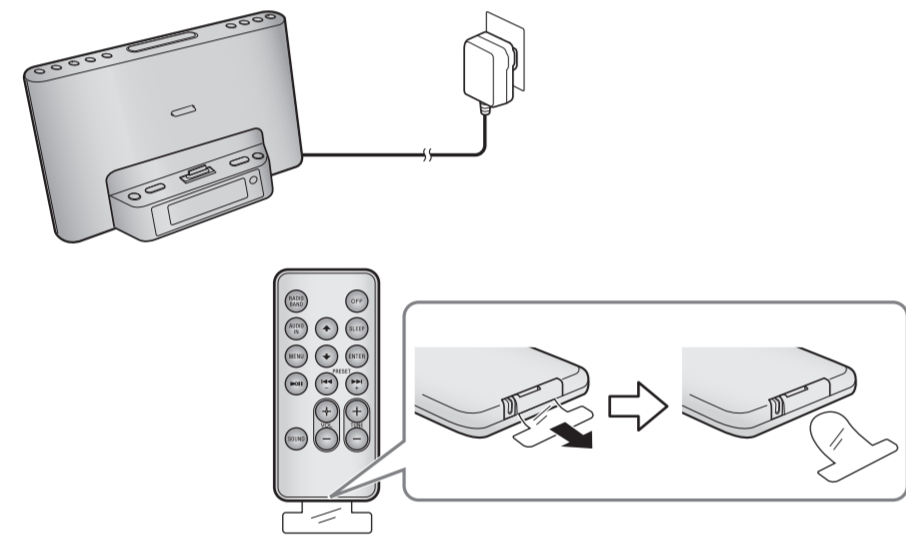
Ha az iPod nem éri el a támasztékot, szerelje fel a mellékelt párnát a készülékre az iPod megtámasztásához.

**Figyelmeztetések iPod, iPhone csatlakoztatáshoz**

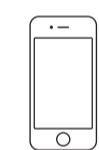
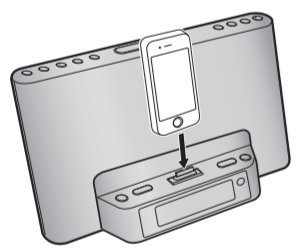
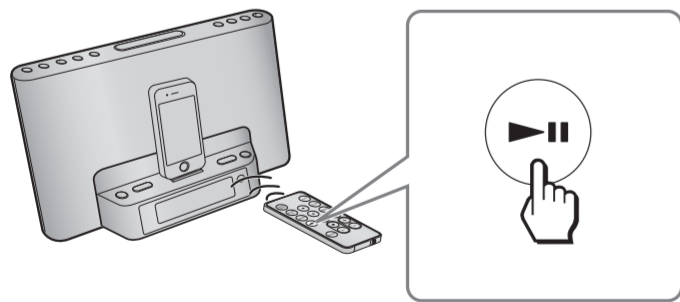
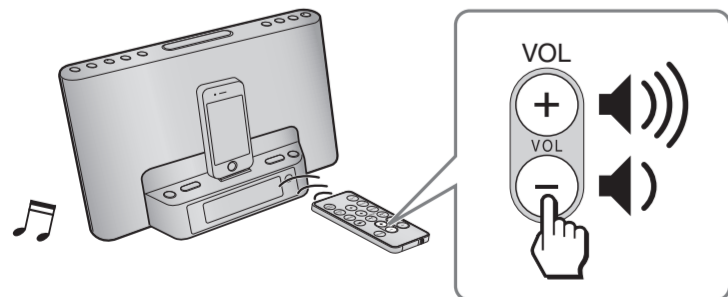
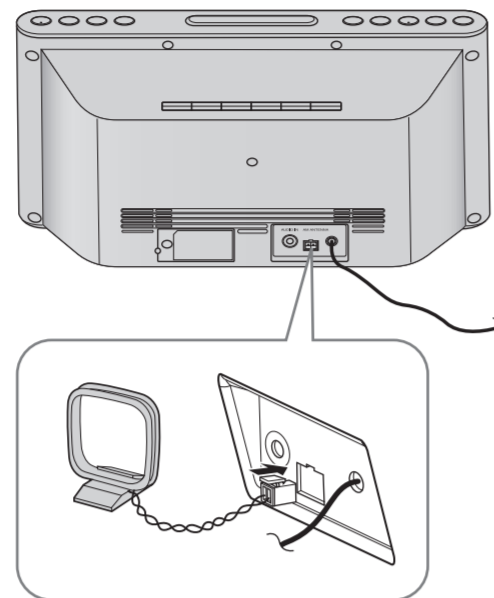
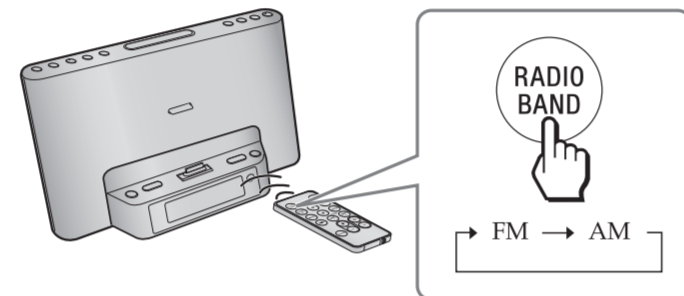
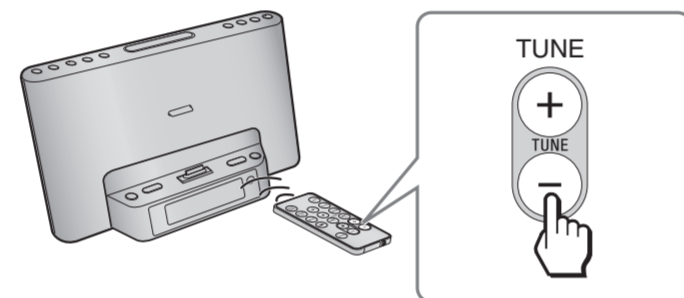
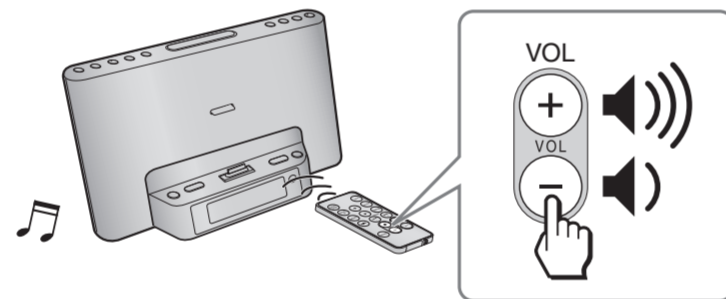
- Megfelelően illesse az iPod, iPhone készüléket a dokkoló csatlakozóba.
- Az iPod, iPhone behelyezésekor vagy eltávolításakor a készülék dokkoló csatlakozójával azonos szögben tartassa. Ne húzza túlságosan előre az iPod, iPhone készüléket.



Üzembe helyezési útmutató

ICF-CS15iP/ICF-DS15iP

- Az óra beállítását lásd a Kezelési útmutatóban.

**1****2****3****2****3****4****5**

HU



Feleslegessé vált elektromos és elektronikus készülékek hulladékként való eltávolítása (Használható az Európai Unió és egyéb európai országok szelektív hulladékgyűjtési rendszereiben)

Ez a szimbólum a készüléken vagy a csomagolásán azt jelzi, hogy a terméket ne kezelje háztartási hulladékként. Kérjük, hogy az elektromos és elektronikai hulladék gyűjtésére kijelölt gyűjtőhelyen adja le. A feleslegessé vált termékének helyes kezelésével segít megelőzni a környezet és az emberi egészség károsodását, mely bekövetkezhetne, ha nem követi a hulladékkezelés helyes módját. Az anyagok újrahasznosítása segít a természeti erőforrások megőrzésében. A termék újrahasznosítása érdekében további információért forduljon a lakhelyén az illetékesekhez, a helyi hulladékgyűjtő szolgáltatóhoz vagy ahhoz az üzlethez, ahol a terméket megvásárolta.