

SONY

Snemalnik na spominsko kartico Kratka navodila za uporabo

SI



ICD-LX30

4-297-165-31 (1)

© 2011 Sony Corporation



Dobrodošli pri novem Sonyjevem snemalniku na spominsko kartico!

To so kratka navodila za uporabo, ki opisujejo osnovno delovanje snemalnika na spominsko kartico.

Prosimo, da navodila za uporabo natančno preberite. Upamo, da boste uživali ob uporabi Sonyjevega snemalnika na spominsko kartico.

Več informacij o posameznih funkcijah lahko najdete tudi v navodilih za uporabo, ki so shranjena na priloženi SD spominski kartici.

Preverjanje priložene opreme

- Snemalnik na spominsko kartico (1)
- SD spominska kartica (2 GB) (1)
- Alkalni bateriji LR03 (velikosti AAA) (2)
- Torbica (1)
- Pas za roke (1)
- Navodila za uporabo (shranjena na priloženi SD spominski kartici)
- Pas se namesti v odprtino na snemalniku na spominsko kartico
- Kratka navodila za uporabo (1)

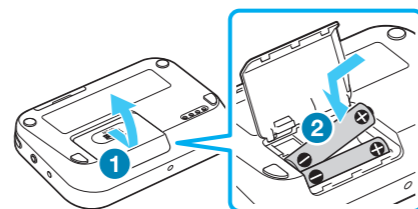
• Omrežni napajalnik

Pri formatiranju SD spominske kartice se izbrisajo tudi navodila za uporabo, ki so shranjena na SD spominski kartici. Navodila za uporabo lahko najdete tudi na spletni strani za pomoč uporabnikom:

<http://support.sony-europe.com/DNA>

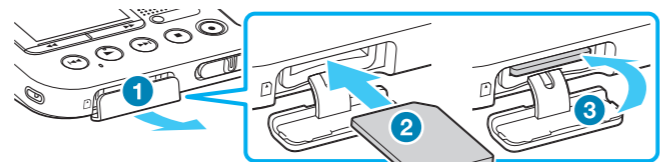
Začetek

1 Vstavite dve bateriji.



- 1 Premaknite in dvignite pokrov prostora za baterijo.
- 2 Glede na polarnost pravilno vstavite alkalni bateriji LR03 (velikost AAA) in zaprite pokrov.

2 Vstavite priloženo SD spominsko kartico.

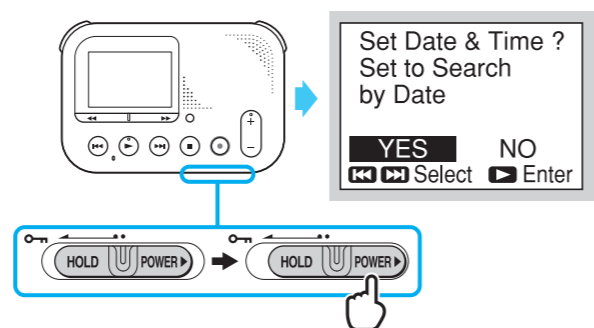


- 1 Odprite pokrov reže za spominsko kartico.
- 2 Pravilno vstavite spominsko kartico, tako da zaskoči.
- 3 Zaprite pokrov reže za spominsko kartico.

Opomba

Snemalnik na spominsko kartico nima na voljo notranjega pomnilnika. Pred snemanje vstavite spominsko kartico.

3 Stikalo HOLD POWER potisnite in držite v smeri »POWER«, tako da se vklopi snemalnik na spominsko kartico.

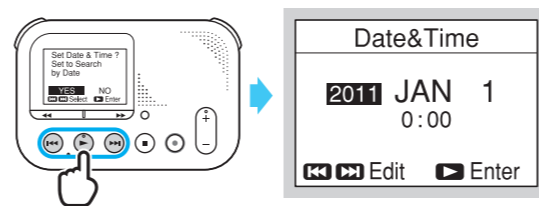


Nasvet

Ko stikalo HOLD POWER izpustite, se samodejno premakne nazaj na sredino.

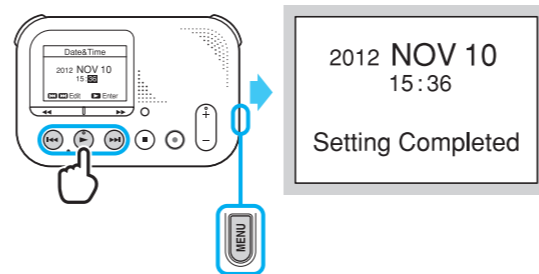
4 S tipkama ⏪ in ⏩ izberite »YES« in potem za nastavev ure pritisnite ▶.

Prikaže se zaslonski prikaz nastavev ure.



5 S tipkami ⏪, ⏩ in ▶ nastavite leto, mesec, dan, ure in minute.

Ko nastavite minute, se prikaže sporočilo »Setting Completed«.



Nasvet

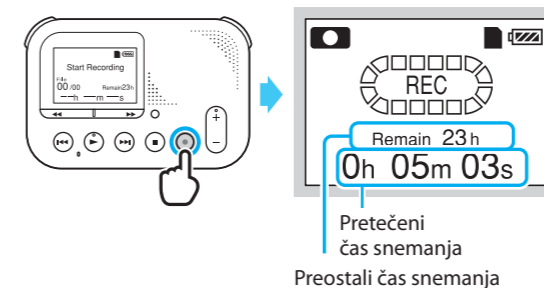
Če se zmotite, se lahko na prejšnje okno se lahko vrnete s pritiskom na MENU.

Uporaba snemalnika na spominsko kartico

V tem delu je navedeno, kako lahko predvajate testni posnetek. Če v nekaj sekundah posnamete naslednjo datoteko, se posnete datoteke ne izbrišete.

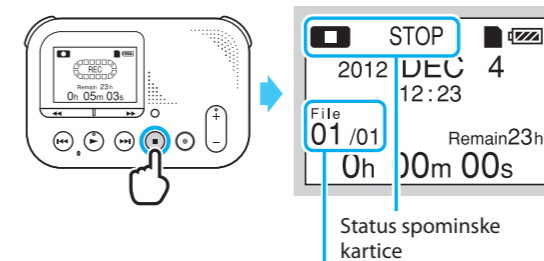
1 Za začetek pritisnite ○.

Osvetli se tipka ○ in snemalnik se preklopi na način za snemanje.



2 Za zaustavitev snemanja pritisnite ◻.

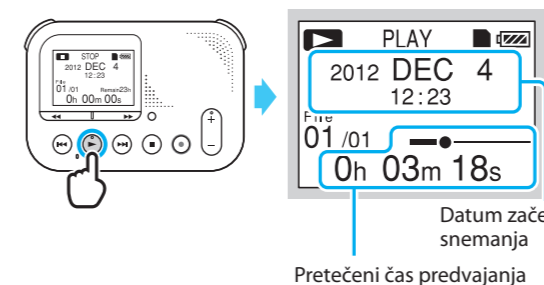
Na prikazovalniku se prikaže »Please Wait« in snemanje se zaustavi.



Številka posnete datoteke (glede na zaporedje datotek, ki so bile posnete na isti dan)/Prikaz skupnega števila datotek, ki so bile posnete na isti dan

3 Za predvajanje pritisnite ▶.

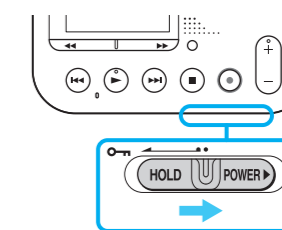
Začne se predvajanje testnega posnetka.



4 Za zaustavitev predvajanja pritisnite ◻.

Zaustavitev predvajanja testnega posnetka.

Izklop



Stikalo HOLD POWER potisnite in držite v smeri »POWER«, dokler se ne prikaže animacija »Power Off«.

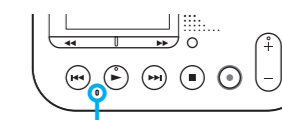
Snemalnik na spominsko kartico se bo čez nekaj sekund izklopil.

Nasvet

Če snemalnika ne boste uporabljali dlje časa, priporočamo, da ga izklopite.

Ko se snemalnik nahaja v zaustavljenem načinu in če okrog 30 minut ne izvedete nobene operacije, se bo snemalnik samodejno izklopil.

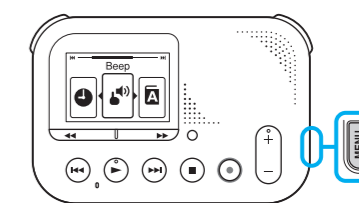
Nekaj o indikatorju dostopanja na spominsko kartico



Indikator dostopanja na spominsko kartico

Ta indikator pri dostopanju na spominsko kartico s strani snemalnika utripa oranžno. Ko utripa ta indikator, ne smete odstraniti SD spominske kartice, baterij ali omrežnega napajalnika.

Izklop opozorilnega signala



Pritisnite na MENU.

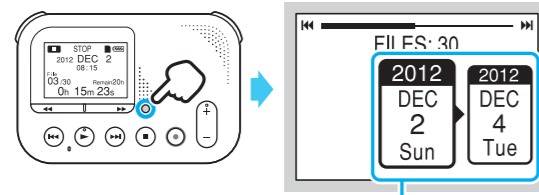
S tipkama ⏪ in ⏩ izberite »Beep« in potem pritisnite ○.

S tipkama ⏪ in ⏩ izberite »OFF« in potem pritisnite ○.

Iskanje posnetih datotek

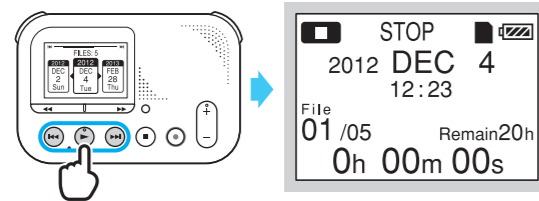
1 Pritisnite na SEARCH.

Prikaže se zaslon za izbor datuma.



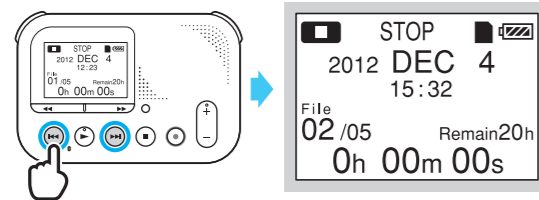
Okno z datumom snemanja

2 S tipkama ⏪ in ⏩ izberite datum, ko ste posneli datoteko, in pritisnite ▶.



3 S tipkama ⏪ in ⏩ izberite datoteko.

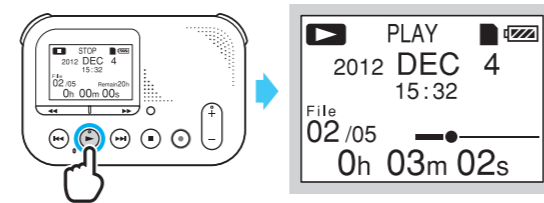
S tipko ⏪ izberite najnovjši posnetek.
S tipko ⏩ izberite starejši posnetek.



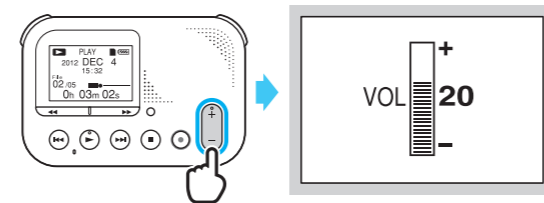
Predvajanje izbrane datoteke

1 Za začetek predvajanja pritisnite ▶.

Izbrana datoteka se začne predvajati.

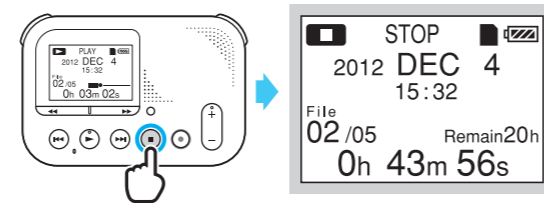


2 Za prilagoditev glasnosti uporabite tipki VOL +/-.



3 Za zaustavitev predvajanja pritisnite ◻.

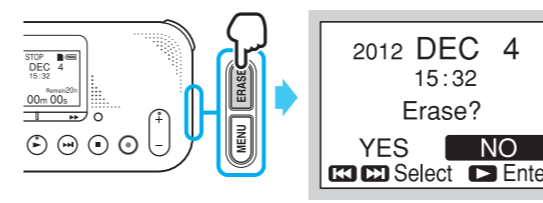
Izbrana datoteka se zaustavi.



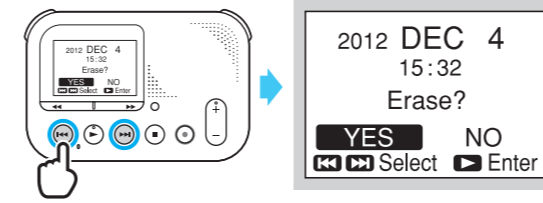
Izbris izbrane datoteke

1 Pritisnite na ERASE.

Prikaže se »Erase?« in za potrditev se predvaja izbrana datoteka.

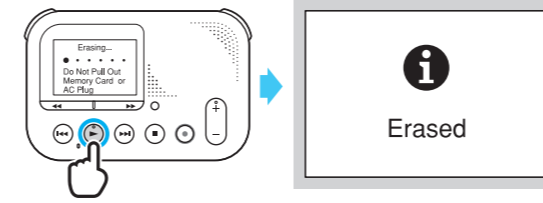


2 S tipkama ⏪ in ⏩ izberite »YES«.



3 Pritisnite ▶.

Prikaže se animacija »Erasing« in izbrana datoteka se izbrisi.



Nasvet

Pri izbrisu datoteke se preostale datoteke porazdelijo tako, da med datotekami ni praznega prostora.

Varnostna opozorila

Napajanje

Enoto napajajte samo pri 3,7 V ali 2,4 V DC. Uporabite dve alkalni bateriji LR03 (velikosti AAA) ali dve akumulatorski bateriji NH-AAA ali pa na priključek DC IN 3V priključite omrežni napajalnik in ga povežite v električno vtičnico.

Varnost

Enote ne uporabljajte med vožnjo avtomobila, kolesarjenjem ali pri uporabi kateregakoli motoriziranega vozila.

Uporaba

- Enote ne hraniti v bližini virov toplote in na mestih, ki so izpostavljena neposredni sončni svetlobi, prahu ali mehničnim šokom.
- V primeru, da v notranjost enote pade kakšne predmet ali steče tekočina, odstranite bateriji in dajte enoto pred nadaljnjo uporabo v pregled ustreznemu strokovnjaku.

V primeru vprašanj ali težav v povezavi s to enoto, se obrnite na vašega najbližjega prodajalca opreme Sony.

Omrežnega napajalnika ne uporabljajte v tesnem prostoru, kot npr. v predalu omare.

Omrežni napajalnik priključite v preprosto dostopno električno vtičnico. V primeru neobičajnega delovanja omrežni napajalnik nemudoma odstranite iz električne vtičnice.

Da bi zmanjšali tveganje požara ali električnih udarov omrežnega napajalnika ne izpostavljati tekočinam in nanj ne postavljati predmetov, ki so napolnjeni s tekočinami, kot so npr. vaze.

Zmogljivost priložene SD spominske kartice (kapaciteta, ki je na voljo uporabniku)

2 GB (okrog 1,8 GB = 1.932.734.976 bajtov)

Del kapacitete pomnilnika se uporablja za upravljanje.

V primeru poslušanja pri visoki glasnosti lahko pride do poškodbe sluha.



Opomba kupcem v državah z EU direktivami

Proizvajalec tega izdelka je korporacija Sony, 1-7-1 Konan Minato-ku Tokyo, 108-0075 Japonska. Pooblaščen predstavnik za EMC in varnost izdelka je Sony Deutschland GmbH, Hedelfinger Strasse 61, 70327 Stuttgart, Nemčija. V zvezi s servisom in garancijo se obrnite na naslove, navedene v dokumentih za servis in v garancijskem listu.