

Multi-Card Reader/Writer

Bruksanvisning

Innan du använder enheten bör du läsa igenom det här dokumentet noga och sedan spara det – du kan behöva den igen.



MRW-EA7

Säkerhetsföreskrifter

VARNING!

Håll enheten utom räckhåll för barn.

Om någon del av enheten råkar sväljas måste läkare omedelbart uppsökas.

Utsätt inte enheten för regn eller fukt –

det ökar risken för brand och elstötår.

Öppna inte höljet. Det kan medföra

risk för elstötår. Överlåt allt

underhålls- och reparationsarbete till en fackkunnig tekniker.

INFORMATION FÖR ANVÄNDARE

Drive Letter Recognition Software ©2010 Sony Corporation.

Dokumentering ©2010 Sony Corporation.

Alla rättigheter förbehålles. Den här manualen och programvaran Drive Letter Recognition Software, som beskrivs i denna text får inte, varken helt eller delvis, mångfaldigas, översättas eller överförs till maskinellt läsliga format utan skriftligt tillstånd från Sony Corporation.

SONY CORPORATION KAN INTE GÖRAS ANSVARIGT FÖR DIREKTA, INDIREKTA ELLER SPECIFIKA SKADOR SOM UPPSTÅTT TILL FÖLJD AV DENNA HANDEDNING, DRIVRUTINER ELLER ANNAN INFORMATION SOM HÅR INGÅR, ELLER SOM FÖLJT AV ATT DEN ANVÄNTS, DETTA OAVSETT VILKA FÖRBINDELSER SOM INGÅTTS ELLER KONTRAKT SOM UPPRÄTTATS.

Sony Corporation förbehåller sig rätten att när som helst, och utan föregående meddelande, göra ändringar i denna handledning eller den information den innehåller.

SONY CORPORATION KAN INTE GÖRAS ANSVARIGT FÖR SKADAD ELLER FÖRLORAD PROGRAMVARA, INFORMATION ELLER ANNAN INFORMATION SOM SPARATS PÅ NÅGOT MEDIUM.

Upphovsrättslagar förbjuder ej auktoriserat bruk av inspelningar av ljud/video för någon annan användning än personligt bruk. Tänk på att det ”Memory Stick” som innehåller bilder och information som skyddas av upphovsrättslag bara får användas inom ramen för de lagar som gäller upphovsrätten.

Varumärken

-  „Memory Stick,” ”Memory Stick Duo,” ”MagicGate Memory Stick,” ”Memory Stick PRO,” ”Memory Stick PRO Duo,” ”Memory Stick PRO-HG Duo,” ”Memory Stick Micro,” och ”M2” är registrerade varumärken eller varumärken som tillhör Sony.
- Microsoft[®], Windows[®], och Windows-logotypen är varumärken eller registrerade varumärken som tillhör Microsoft Corporation i USA och/eller andra länder.
- Macintosh[®] och Mac OS[®] är registrerade varumärken som tillhör Apple Inc i USA och/eller andra länder.
- Övriga system- och produktnamn samt företagsnamn i den här texten är antingen registrerade varumärken eller varumärken som tillhör respektive tillverkare, även om märkena [®] eller [™] inte alltid är utsatta.

Omhändertagande av uttjänta elektriska och elektroniska produkter (gäller i EU och andra europeiska länder med särskilda insamlingsystem)



Den här symbolen på produkten eller dess förpackning visar att produkten inte ska hanteras som hushållsavfall. Den ska istället lämnas till en uppsamlingsplats som kan

hantera återvinning av elektrisk och elektronisk utrustning.

Genom att försäkra dig om att produkten kasseras på korrekt sätt hjälper du till att motverka eventuella negativa effekter på omgivningen och vår hälsa, effekter som annars kan uppstå om du kasserar produkten på fel sätt.

Materialåtervinning bidrar till att bevara naturens resurser. Ytterligare upplysningar om återvinning av den här produkten kan du få om du kontaktar ditt kommunkontor, företaget som står för återvinning eller den affär där du köpte den här produkten.

Innan du använder läsaren/skrivaren för första gången bör du ha installerat Drive Letter Recognition Software på datorn.

Innan du ansluter läsaren/skrivaren bör du ta del av informationen på sid 14. Där beskrivs hur installationen av Drive Letter Recognition Software går till. Se även licensavtalet för slutanvändare på sid 20.

Innehållsförteckning

Säkerhetsföreskrifter	2
Översikt	4
Förpackningens innehåll	4
Systemkrav	4
Medier som stöds	5
Namn på delarna och deras funktioner	6
Ansluta läsaren/skrivaren till en dator	7
Använda läsaren/skrivaren	8
Sätta i ett minneskort	8
Läsa och skriva information på ett minneskort	10
Ta ur ett minneskort	11
Avläsning av aktivitetsindikatorn	12
Koppla bort läsaren/skrivaren från datorn	13
Installation av Drive Letter Recognition Software (endast för Windows)	14
Om ”Memory Stick”	15
Angående användning	16
Felsökning	18
Tekniska data	19
Teknisk support	19
Licensavtal för slutanvändare	20

Översikt

MRW-EA7 (kallas hädanefter ”läsare/skrivare”) har följande egenskaper:

- Medger snabb och enkel informationsöverföring - ett enkelt sätt att överföra bilder från en kamera eller en mobiltelefon till en dator
- Kompatibel med ”Memory Stick”, ”Memory Stick Duo”, ”Memory Stick Micro (”M2”)”, CompactFlash, Microdrive, xD-Picture Card, MultiMediaCard, SD Memory Card, microSD Card
- Drive Letter Recognition Software kan laddas hem från webbplatsen
- Snabb anslutning – kan anslutas under drift och är strömförsörd via USB

Systemkrav

Läsaren/skrivaren kräver datorer med följande förinstallerade operativsystem.

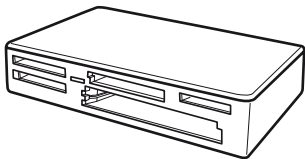
- Operativsystem
 - Windows® 7
 - Windows Vista®
 - Windows® XP (Service Pack 2 eller senare)
 - Windows® 2000 Professional (Service Pack 4 eller senare)
 - Mac OS X 10.2, 10.3, 10.4, 10.5, 10.6
- Den här produkten fungerar med Windows standarddrivrutiner.

Förpackningens innehåll

När du öppnar förpackningen bör du kontrollera att den innehåller alla tillbehör som listas nedan.

Om något saknas eller är skadat kontaktar du din återförsäljare.

- MRW-EA7 Multi-Card Reader/Writer (Flerkorts-läsare/skrivare)



- USB cable
- Read Me First (Läs det här först)

Medier som stöds

Läsaren/skrivaren kan hantera följande medier:

”Memory Stick”

- ”Memory Stick” (utan MagicGate) *1
 - ”MagicGate Memory Stick” *1*2
 - ”Memory Stick” (med MagicGate) *1*2*3
 - ”Memory Stick Duo” (utan MagicGate) *1
 - ”MagicGate Memory Stick Duo” *1*2
 - ”Memory Stick Duo” (med MagicGate) *1*2*3
 - ”Memory Stick PRO” *2*3
 - ”Memory Stick PRO Duo” *2*3
 - ”Memory Stick PRO-HG Duo” *2*3
 - ”Memory Stick Micro” (”M2”) *2*3*4
- *1 ”MagicGate” är det namn som brukar användas på den teknik för upphovsrättsskydd som Sony har utvecklat.
- *2 MagicGate-information som använder MagicGate-teknik kan varken spelas in eller spelas upp.
- *3 4-bitars parallell informationsöverföring kan hanteras. Hur lång tid det tar att läsa/skriva information varierar mellan olika medier.
- *4 ”M2” är en förkortning av ”Memory Stick Micro”. I det här dokumentet används härnå efter förkortningen ”M2”.

SD-minneskort

- SD Memory Card *5
 - SDHC™ Memory Card *5
 - miniSD™ Card *5*6
 - miniSDHC™ Card *5*6
 - microSD™ Card *5
 - microSDHC™ Card *5
- *5 Inspelning eller uppspelning av data som är copyright-skyddade stöds inte.
- *6 Endast med adapter (medföljer ej).

Övriga minneskort

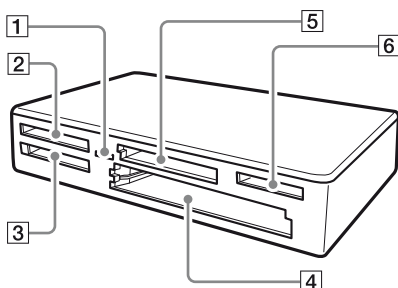
- MultiMediaCard *7
 - RS-MMC *7
 - CompactFlash®
 - Microdrive® *8
 - xD-Picture Card™
- *7 MMCplus och MMCmobile kan hanteras, däremot inte parallell informationsöverföring.
- *8 Microdrive kräver mer ström än andra minneskort. När du använder ett Microdrive bör du ta ur alla andra minneskort; annars kan du råka ut för funktionsstörningar på grund av problem med strömförsörjningen.

Obs!

- Det kan inte garanteras att alla minneskort fungerar. Felfri användning kan inte garanteras om du använder minneskort som inte kan hanteras.
- Kapaciteten för en fil som ska spelas in/spelas upp är mindre än 4 GB per fil enligt specifikationerna för det filsystem som ”Memory Stick” använder.
- Även om funktionstest av den här produkten har utförts med ”Memory Stick” på upp till 8 GB, bör du tänka på att felfri användning inte garanteras för varje typ av ”Memory Stick”.
- I den här manualen kallas alla medier, som listas under ”Medier som stöds”, för minneskort.
- I/O-kort som inte är minneskort, t.ex. GPS-kort, kan inte hanteras.
- MultiMediaCard och SD Memory Card använder samma fack, därför kan du inte använda dem samtidigt.
- Alla ”Memory Stick” använder samma fack, därför kan du inte använda dem samtidigt.
- ”Memory Stick Micro” (”M2”), microSD Card och microSDHC Card använder samma fack, därför kan du inte använda dem samtidigt.
- Endast DOS-format kan hanteras. Minneskort med andra format kan inte hanteras.

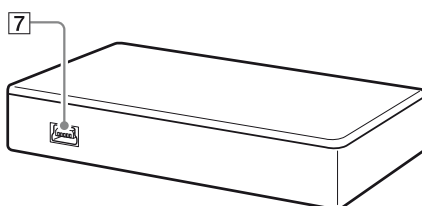
Namn på delarna och deras funktioner

Framsida



- 1 Aktivetsindikator**
Den här indikatorn är alltid tänd.
Indikatorn blinkar när läsaren/skrivaren behandlar information på minneskortet.
- 2 xD-Picture Card-fack**
Här sätter du i ett xD-Picture Card.
- 3 "Memory Stick"-fack**
Här sätter du i ett "Memory Stick".
- 4 CompactFlash/Microdrive-fack**
Här sätter du i antingen ett CompactFlash- eller ett Microdrive-kort.
Ta ur alla andra minneskort innan du sätter i ett Microdrive-kort, eftersom det drar så pass mycket ström.
- 5 MultiMediaCard/SD Memory Card-fack**
Här sätter du i antingen ett MultiMediaCard eller ett SD Memory Card.
När du sätter i ett miniSD Card, miniSDHC Card, microSD Card eller ett microSDHC Card, måste du använda en adapter (medföljer ej).
- 6 "Memory Stick Micro" ("M2")/MicroSD och microSDHC Card-fack**
Här sätter du i antingen ett Memory Stick Micro ("M2") eller microSD Card och microSDHC.

Baksida

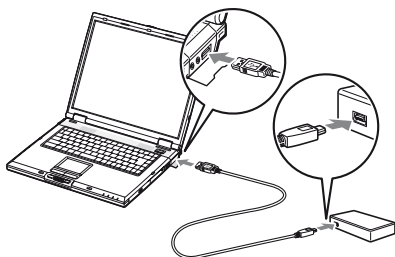


- 7 USB-port (mini-B)**
Via den här kontakten ansluter du till en dator med den medföljande USB-kabeln.

Ansluta läsaren/ skrivaren till en dator

Det enda du behöver göra är att koppla läsaren/skrivaren till datorn med hjälp av den medföljande USB-kabeln.

- 1 Starta datorn.
- 2 Anslut den mindre kontakten på USB-kabeln till USB-porten på baksidan av läsaren/skrivaren.
- 3 Anslut den större kontakten på USB-kabeln till USB-porten på datorn.



Datorn identifierar läsaren/skrivaren som en flyttbar disk, och läsaren/skrivaren är sedan klar att användas.

Obs!

- Anslut inte till datorn via en extern USB-hubb.
- Det kan finnas tillfällen, beroende på datorn och operativsystemets status, då läsaren/skrivaren inte fungerar eller är instabil. Du kan söka lösningen på problemet i avsnittet "Felsökning". (Sidan 18)
- När du kopplat bort USB-kabeln, väntar du minst 5 sekunder innan du ansluter den igen. (Annars är det inte säkert att läsaren/skrivaren kan identifieras.)
- När två eller flera USB-enheter är anslutna till samma dator är det inte säkert att läsaren/skrivaren kan användas beroende på vilken typ den andra USB-enheten är av.

- Du kan inte få tillgång till två eller flera minneskort samtidigt på en och samma dator, genom att ansluta ytterligare minneskortsenheter. Ta ur eventuella minneskort från läsaren/skrivaren eller slå av alla andra enheter.

För Windows

- På vissa datorer kan det hända att ett meddelande visas som ber dig sätta i skivan med operativsystemet. I så fall följer du instruktionerna på datorn.
- På vissa datorer kan meddelandet "The USB Mass Storage will function at reduced speed" (USB-enheten kommer att fungera med lägre hastighet) visas, vilket indikerar att en höghastighets-USB-enhet har anslutits till en USB-kontakt som inte kan hantera höghastighets-USB. Om datorn har flera USB-kontakter kan du försöka ansluta till en annan kontakt. Annars stänger du meddelandet och fortsätter använda läsaren/skrivaren med den aktuella kontakten.



Använda läsaren/ skrivaren

Sätta i ett minneskort

Sätt i ett minneskort i motsvarande fack i läsaren/skrivaren.

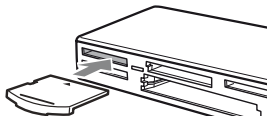
Skjut in kortet så långt det går när du sätter in det.

Obs!

- Kortfacken är gjorda så att minneskortet bara kan sättas i rättvända.
- Sätt bara i ett minneskort i motsvarande fack. Sätt aldrig i flera minneskort samtidigt.
- Om du sätter i ett miniSD Card måste du använda en lämplig adapter (medföljer ej).
- Vänd inte kortet upp och ned när du sätter i det.
- Om du försöker sätta i ett minneskort med våld kan kortet eller facket skadas.
- Om du sätter i ett minneskort på fel sätt kan det hända att du inte kan ta ut det. Om ett minneskort mot förmodan skulle fastna i läsaren/skrivaren kontaktar du din lokala Sonyåterförsäljare.

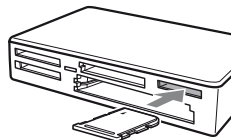
I det här facket sätter du i något av följande minneskort:

- xD-Picture Card



I det här facket sätter du i något av följande minneskort:

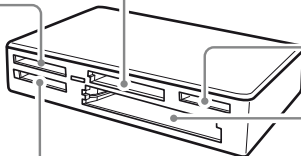
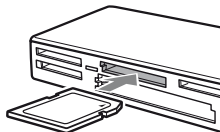
- "Memory Stick Micro" ("M2")
- "microSD Card och microSDHC Card"



I det här facket sätter du i något av följande minneskort:

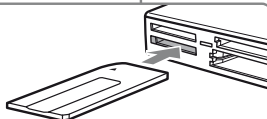
- MultiMediaCard
- RS-MMC
- SD/SDHC Memory Card
- miniSD Card*

* Använd en lämplig adapter (medföljer ej)



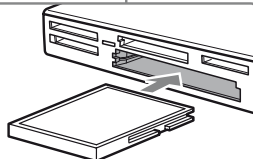
I det här facket sätter du i något av följande minneskort:

- "Memory Stick" (utan MagicGate)
- "MagicGate Memory Stick"
- "Memory Stick" (med MagicGate)
- "Memory Stick Duo" (utan MagicGate)
- "MagicGate Memory Stick Duo"



I det här facket sätter du i något av följande minneskort:

- CompactFlash
- Microdrive



- "Memory Stick Duo" (utan MagicGate)
- "Memory Stick PRO"
- "Memory Stick PRO Duo"
- "Memory Stick PRO-HG Duo"

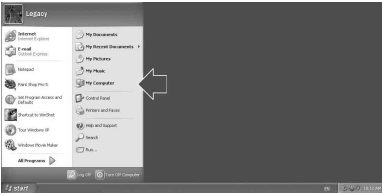
Läsa och skriva information på ett minneskort

■ För Windows, förutom Windows 7

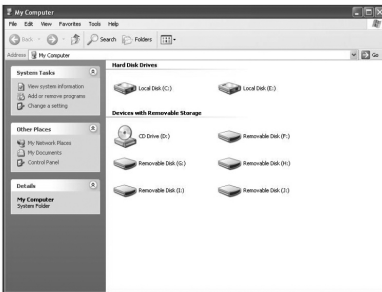
Följande förklaring illustreras med bilder från Windows XP.

Bilderna kan skilja sig åt mellan olika Windows-versioner.

1 Öppna [My Computer] (Den här datorn).



2 Kontrollera att ikonerna för den flyttbara disken visas under [My Computer] (Den här datorn).



Enhetsbeteckningar för den flyttbara diskens ikoner tilldelas i alfabetisk ordning till CompactFlash/Microdrivefacket, xD-Picture Card-facket, MultiMediaCard /SD Memory Card-facket, ”Memory Stick”-facket och ”Memory Stick Micro” (”M2”) media / microSD Card Slot-facket.

Ett exempel; Om datorn har enhetsbeteckningarna A:, C: och D: innan du ansluter läsaren/skrivaren, tilldelas enhetsbeteckningarna på följande sätt när du ansluter läsaren/skrivaren:

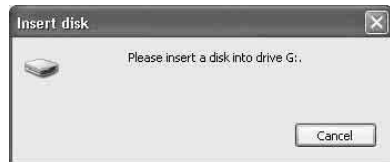
Enhetsbeteckning på datorn	Motsvarande minneskort
Removable Disk (E:) (Flyttbar disk (E:))	CompactFlash Microdrive
Removable Disk (F:) (Flyttbar disk (F:))	xD-Picture Card
Removable Disk (G:) (Flyttbar disk (G:))	MultiMediaCard SD Memory Card
Removable Disk (H:) (Flyttbar disk (H:))	”Memory Stick”
Removable Disk (I:) (Flyttbar disk (I:))	”Memory Stick Micro” (”M2”) microSD Card

3 Sätt i ett minneskort i motsvarande fack.

När en enhetsbeteckning har tilldelats minneskortet visas enhetsbeteckningen tillsammans med den flyttbara diskens ikon.

4 För att läsa och skriva information till ett minneskort använder du den flyttbara diskens ikon.

Om följande meddelande visas betyder det att minneskortet inte har identifierats på korrekt sätt, även om aktivitetsindikatorn tänds. Ta ur kortet och sätt i det igen.



Obs!

- Använd ikonen för flyttbar disk som motsvarar det minneskort du använder.
- Det kan ta en stund innan ikonen för den flyttbara disken visas.
- Om ikonen för den flyttbara disken inte visas följer du steget under ”Koppla bort läsaren/skrivaren från datorn” i denna bruksanvisning för att koppla bort läsaren/skrivaren och väntar sedan 5 sekunder innan du ansluter den igen.
Om ikonen för [Safely Remove Hardware] (Säker borttagning av maskinvara) som nämns i steg 1 under ”Koppla bort läsaren/skrivaren från datorn” inte visas, hoppar du över resten av proceduren och kopplar bort läsaren/skrivaren direkt.
- Beroende på det operativsystem du använder, och den typ av minneskort du använder, kan det hända att enheterna för läsaren/skrivaren identifieras som ”Local Disks” (Lokal disk), istället för ”Removable Disks” (Flyttbar disk), men det här påverkar inte deras funktionalitet.

■ För Windows 7 och Macintosh

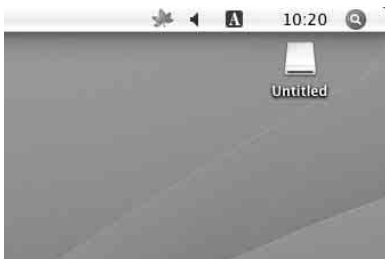
1 Sätt i ett minneskort i motsvarande fack.

Ikonen för den flyttbara disken visas på skrivbordet.

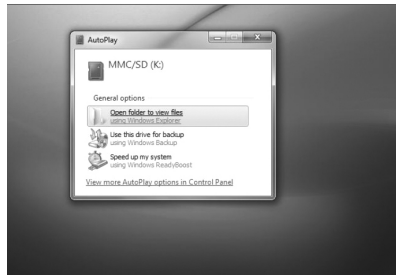
När en enhetsbeteckning har tilldelats minneskortet visas enhetsbeteckningen tillsammans med den flyttbara diskens ikon.

2 För att läsa och skriva information till ett minneskort använder du den flyttbara diskens ikon.

■ För Macintosh



■ För Windows 7



Ta ur ett minneskort

Obs!

- Dra inte ut något kort medan aktivitetsindikatorn blinkar. Det kan medföra att informationen på minneskortet skadas.
- Var noga med att följa stegen som de beskrivs nedan.
Sony kan inte göras ansvarigt för eventuella skador eller förlorad information som uppstått till följd av att du tagit ut minneskortet utan att följa nedanstående procedur.

■ För Windows, förutom Windows 7

- 1 Kontrollera att aktivitetsindikatorn inte blinkar.
- 2 Öppna [My Computer] (Den här datorn).
- 3 Högerklicka på ikonen för den flyttbara disken och välj sedan [Eject] (Mata ut).
- 4 Dra kortet rakt ut.

■ För Windows 7

- 1 Klicka på Start.
- 2 Klicka på [Devices and Printers] (Enheter och skrivare).
- 3 Högerklicka på enhetsikonen [USB2.0 Card R/W].
- 4 Välj [Eject] (Mata ut).
- 5 Dra kortet rakt ut.

■ För Macintosh

- 1 Stäng filerna som sparats på minneskortet och stäng program som eventuellt körs.
- 2 Kontrollera att aktivitetsindikatorn inte blinkar.
- 3 Dra ikonen för den flyttbara disken till [Trash] (Papperskorgen).

Alternativt kan du välja ikonen för den flyttbara disken, öppna menyn [File] (Arkiv) på menyraden, och välja [Eject "Untitled"]* (Mata ut "Namnlös").

* Beroende på minneskortet kan en annan etikett än "Untitled" ("Namnlös") visas.

- 4 Dra kortet rakt ut.

Avläsning av aktivitetsindikatorn

Aktivitetsindikatorn ändras efter läsaren/skrivarens status på följande sätt:

Status för läsaren/skrivaren	Aktivitetsindikator
Ansluten till en dator	Tänds
Läser/skriver information	Blinkar

Obs!

Om information inte kan läsas eller skrivas till minneskortet trots att aktivitetsindikatorn lyser kontrollerar du att kortet är ordentligt isatt i facket.

Koppla bort läsaren/skrivaren från datorn

Obs!

- Koppla inte bort läsaren/skrivaren från datorn när aktivitetsindikatorn blinkar. I så fall kan informationen på minneskortet skadas.
- Var noga med att följa stegen som de beskrivs nedan. Sony kan inte göras ansvarigt för eventuella skador eller förlorad information som uppstått till följd av att du kopplat bort läsaren/skrivaren utan att följa nedanstående procedur.

■ För Windows, förutom Windows 7

Följande förklaring illustreras med bilder från Windows XP och förutsätter att enhetsbeteckningarna är E:, F:, G:, H: och I: för de fyra facken i läsaren/skrivaren. Bilderna kan skilja sig åt mellan olika versioner av Windows.

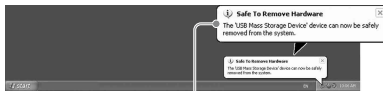
1 Klicka på [Safely Remove Hardware] (Säker borttagning av maskinvara) på aktivitetsfältet i skärmens nedre högra hörn.



2 Klicka på [Safely remove USB Mass Storage Device - Drives (E:, F:, G:, H:, I:)] (Utför säker borttagning av USB-masslagringsenhet - Enheter (E:, F:, G:, H:, I:)).



3 Kontrollera att meddelandet "The 'USB Mass Storage Device' device can now be safely removed from the system." (Det är nu säkert att ta bort enheten USBmasslagringsenhet från systemet) visas, och koppla sedan bort läsaren/skrivaren.



'USB Mass Storage Device' (USB-masslagringsenheten) kan nu kopplas bort från systemet.

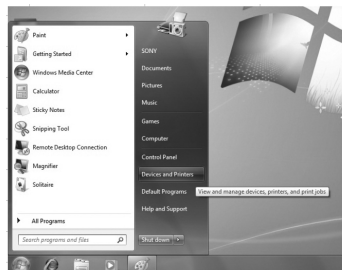
Obs!

Ovanstående steg behöver inte utföras när du tar ur ett minneskort från läsaren/skrivaren.

■ För Windows 7

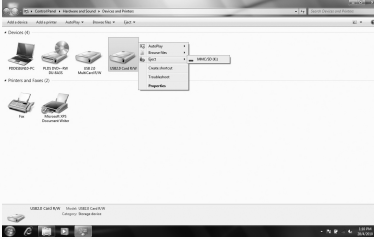
1 Klicka på Start.

2 Klicka på [Devices and Printers] (Enheter och skrivare).



3 Högerklicka på enhetsikonen [USB2.0 Card R/W].

- 4** En och en matar ut alla flyttbara enheter eller välj mata ut när alla mediaenheter är införda i enheten.



- 5** Dra ut USB-kabeln från datorn.

■ För Macintosh

- 1** Stäng filerna som sparats på minneskortet och stäng program som eventuellt körs.

- 2** Kontrollera att aktivitetsindikatorn inte blinkar.

- 3** Dra ikonen för den flyttbara disken till [Trash] (Papperskorgen).

Alternativt kan du välja ikonen för den flyttbara disken, öppna menyn [File] (Arkiv) på menyraden, och välj [Eject "Untitled"] (Mata ut "Namnlös").*

* Beroende på minneskortet kan en annan etikett än "Untitled" ("Namnlös") visas.

Om inget minneskort sitter i läsaren/skrivaren kan du hoppa över det här steget.

- 4** Koppla bort läsaren/skrivaren från datorn.

Installation av Drive Letter Recognition Software (endast för Windows)

Läs "Licensavtal för slutanvändare" innan du startar installationen. (Sidan 20)

- 1** Ladda hem installationsfilen från hemsidan. Installationsfilen kan laddas hem från följande URL <http://support.sony-europe.com>

- 2** Stäng alla program som du eventuellt kör.





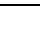
- 3** Dubbelklicka på installationsfilen. (För Windows Vista och Windows 7 visas fönstret för användarkonton, klicka på [Allow] (Tillåt).)

- 4** När följande fönster visas är installationen slutförd; då klickar du på [OK].



Om ikonerna

När programvaran Drive Letter Recognition Software är installerad ändras ikonerna och beskrivningarna av de flyttbara diskarna. Om datorn t.ex. har enhetsbeteckningarna A:, C: och D: innan du ansluter läsaren/skrivaren, tilldelas enhetsbeteckningarna enligt följande när läsaren/skrivaren ansluts:

Enhetsbeteckning på datorn	Motsvarande minneskort
 CF/Microdrive (E:)	CompactFlash Microdrive
 xD (F:)	xD-Picture Card
 MMC/SD (G:)	MultiMediaCard SD Memory Card
 Memory Stick (H:)	"Memory Stick"
 M2/microSD (I:)	"Memory Stick Micro" ("M2") microSD Card

Obs!

- Den här programvaran är endast avsedd att användas med den här läsaren/skrivaren. Andra läsare/skrivare fungerar antagligen inte med den här programvaran.
- Avinstallera eventuella liknande programvaror innan du utför installationen så försäkras du dig om att programvaran fungerar som den ska.

Om "Memory Stick"

Vad är "Memory Stick"?

"Memory Stick" är ett kompakt IC-inspelningsmedium med hög minneskapacitet. Det har tillverkats inte bara för utbyte/överföring av digital information mellan produkter som kan hantera "Memory Stick"-kompatibla produkter, utan fungerar också som ett externt och löstagbart lagringsmedium.

Om "Memory Stick"

Om formatering (initiering)

- Om du formaterar media där data redan har skrivits, kommer datan att raderas. Var försiktig så att du inte av misstag raderar viktiga data.
- Om du tänker formatera (initiera) ett medium måste du göra det med en produkt som kan hantera "Memory Stick". Om du initierar det med Windows Explorer uppstår ett FORMAT ERROR (formateringsfel) och information på mediet kan inte användas med den här produkten.

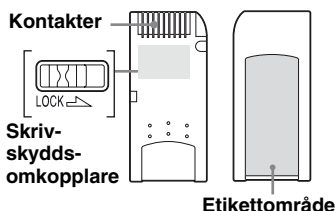
Om storleken på "Memory Stick"

- Den här produkten har ett fack som hanterar både standardstorlek och Duostorlek. Alla produkter med sådana fack som den här enheten är utrustad med har ett system som automatiskt mäter storleken på det medium du satt i. Därför kan både "Memory Stick" av standardstorlek och de mindre "Memory Stick Duo" användas med den här produkten utan Memory Stick Duo-adapter.
- Sätt aldrig i flera "Memory Stick" samtidigt. Det kan skada produkten.
- Se till att du vänder "Memory Stick Duo" och "Memory Stick Micro" rätt när du använder det med den här produkten.
- Håll "Memory Stick Duo" och "Memory Stick Micro" utom räckhåll för små barn - de kan råka svälja det.

Angående användning

”Memory Stick”-medium

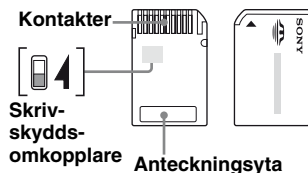
Angående användning av ”Memory Stick”



- Ta inte ur ”Memory Stick” när information läses eller skrivs.
- Informationen kan skadas om:
 - Du tar ur ”Memory Stick” eller kopplar bort USB-kabeln när information läses eller skrivs.
 - Du använder ”Memory Stick” på en plats som är utsatt för statisk elektricitet eller elektriska störningar.
- Du kan förvara säkerhetskopior av viktig information på ett ”Memory Stick”.
- Undvik att vidröra metallkontaktarna på ”Memory Stick” med fingrar eller metallföremål.
- Undvik att böja eller tappa saker på ett ”Memory Stick”.
- Plocka inte isär eller modifiera ”Memory Stick”.
- Undvik att få vatten på ett ”Memory Stick”.
- Använd eller förvara inte ”Memory Stick”
 - på platser där det är extremt varmt (t.ex. sommartid i en parkerad bil med stängda fönster eller i direkt solljus eller nära elektriska enheter som avger värme).
 - i fuktiga miljöer.
 - i närheten av frätande ämnen.

- Om du ställer skrivskyddsomkopplaren på ”LOCK” (låst) kan inte information spelas in, redigeras eller raderas.
- Sätt inte fast något annat än de medföljande etiketterna på etikettytan på ”Memory Stick”.
- Se till att etiketterna hamnar inom etikettområdet.
Kontrollera att etiketten inte sticker ut utanför etikettområdet.

Angående användning av ”Memory Stick Duo”



- Om du använder ett ”Memory Stick Duo” som saknar skrivskyddsomkopplare bör du vara extra försiktig så att du inte ändrar eller raderar viktig information av misstag.
- Om du använder ett ”Memory Stick Duo” som har en skrivskyddsomkopplare kan du inte ändra eller radera information när skrivskyddsomkopplaren står i läget ”LOCK” (låst).
- Använd ett spetsigt föremål, t.ex. en kulpetspenna, när du ändrar läge på skrivskyddsomkopplaren.
- Tryck inte för hårt på etikettytan när du skriver på den.

Vad du bör tänka på i övrigt

Formatering av medier

Använd inte en dator för att formatera (initiera) minneskort. Om du formaterar ett minneskort med en dator kan det hända att enheter, som t.ex. digitala kameror och mobiltelefoner, inte kan använda det på grund av skillnader i formatet (FAT-storlek, klusterstorlek, hårddisktyp eller typ av superdiskett). Om du använder en digitalkamera formaterar du istället minneskortet med hjälp av kameran.

DOS-lägets begränsningar

Under Windows fungerar inte läsaren/skrivaren i DOS-läge.

För att använda läsaren/skrivaren startar du Windows.

Standbyläge

Läsaren/skrivaren kan hantera standbyfunktioner som baserar sig på PC2000-standarden, vilket kanske inte täcker standbyfunktionerna på alla datorer.

Avaktivera standbyfunktionen på datorn om den skulle orsaka problem.

Sätt inte in eller ta bort ett medium när datorn befinner sig i standbyläge.

Försök inte att själv plocka isär, reparera eller modifiera läsaren/skrivaren.

Du får inte under några som helst omständigheter försöka att själv plocka isär, reparera eller modifiera läsaren/skrivaren.

Du riskerar inte bara att permanent skada läsaren/skrivaren och/eller datorn, du riskerar också att skada dig och du utsätter dig för risken att få elstötar.

Miljö för användning och förvaring

- Placera inte läsaren/skrivaren nära värmekällor eller i direkt solljus; inte heller där det är dammigt, smutsigt eller fuktigt; i nederbörd som t.ex. regn; lämna den heller inte i ett fordon med stängda fönster.
- Om läsaren/skrivaren stör radio- eller TV-mottagning, kan du prova att flytta läsaren/skrivaren bort från radion eller TV:n.
- Linda inte in läsaren/skrivaren i tyg, lakan eller något annat när du använder den, eftersom det kan orsaka funktionsstörningar eller brand.

Felsökning

Innan du kontaktar en Sony-representant bör du kontrollera följande.

Om du inte kan lösa problemet på egen hand kontaktar du din lokala Sonyåterförsäljare.

Problem	Lösning
Datorn identifierar inte läsaren/skrivaren.	→ Det är inte säkert att datorn och läsaren/skrivaren är korrekt anslutna. Koppla bort läsaren/skrivaren från datorn och koppla sedan in den igen.
Ikonen för den flyttbara disken visas inte.	→ Det är inte säkert att datorn och läsaren/skrivaren är korrekt anslutna. Se ”Ansluta läsaren/skrivaren till en dator” (Sidan 7) och kontrollera att anslutningarna är rätt utförda. → I fallet Windows 7, ikonen för den flyttbara enheten visas efter det att minneskortet satts i.
Det går inte att komma åt minneskortet via Windows Explorer eller My Computer (Den här datorn).	→ Du har inte satt i något minneskort. Sätt ett minneskort i rätt fack.
Datorn identifierar inte minneskortet.	→ Minneskortet är inte isatt ordentligt. Skjut in kortet ordentligt. → Du har inte skjutit minneskortet rakt in. Ta ur kortet och sätt i det igen.
Det tar så lång tid att läsa/skriva information.	→ Hastigheten kan variera beroende på systemmiljön och det minneskort som används. Det är inte ett tecken på att något är fel.

Tekniska data

Överföringshastighet för USB

Full-speed (Upp till 12 Mbps)

High-speed (Upp till 48 Mbps)

Värdet för höghastighetsöverföringen är ett teoretiskt värde för USB-standarden.

Verklig prestanda beror på enheten.

Strömförsörjning

4,75 V till 5,25 V likström (DC)

Strömförbrukning

Max. 500 mA *

Aktivitetsindikator

Lyser alltid

Blinkar vid aktivitet

Driftsmiljö

Temperatur: 5 °C till 40 °C

Fuktighet: 30 % till 80 % RH
(relativ fuktighet)

Förvaringsmiljö

Temperatur: -30 °C till + 60 °C

Fuktighet: Ingen kondensbildning

Storlek (B × H × D)

Ca 86 mm × 15,7 mm × 50 mm
(exklusive utstickande delar)

Vikt

Ca 57 g

* Strömförbrukningen kan vara högre när du använder Microdrive

Teknisk support

- För kunder i Europa

Se ”Sony at your service” (Sony till din tjänst) på EUROPEAN GUARANTEE INFORMATION DOCUMENT

(dokument med europeisk garantiinformation) på följande adress
□ <http://www.sony-europe.com>

Licensavtal för slutanvändare

VIKTIG INFORMATION!

Följande "LICENSAVTAL FÖR SLUTANVÄNDARE" gäller för programvaran Drive Letter Recognition Software från Sony.

Läs igenom "LICENSAVTAL FÖR SLUTANVÄNDARE" innan du installerar programvaran.

Genom att installera Drive Letter Recognition Software godkänner du "LICENSAVTAL FÖR SLUTANVÄNDARE".

LICENSAVTAL FÖR SLUTANVÄNDARE

Det här är ett juridiskt bindande avtal mellan dig (kallas härnådan Användare) och Sony Corporation (kallas härnådan Sony) och gäller rättigheten att använda programvaran (kallas härnådan PROGRAM).

Genom att använda PROGRAMMET visar du att du accepterat de villkor och förbindelser som gäller i avtalet mellan Användaren och Sony.

1. Upphovsrätten och alla andra rättigheter som gäller PROGRAMMET och de dokument som hör till PROGRAMMET tillhör Sony eller den person eller organisation som är den ursprungliga rättsinnehavaren (kallas härnådan ursprunglig rättsinnehavare) som gett Sony rättigheten att använda PROGRAMMET. Användaren beviljas inga andra rättigheter än de som anges i det här avtalet.
2. Sony ger Användaren en icke-ensamlicens med odelbar och oöverförbar rätt att använda PROGRAMMET för ändamålet att använda Sony-produkten Flerkorts läsare/skrivare (Multi-Card Reader/Writer), för vilket det här PROGRAMMET är avsett.
3. Användaren får inte överföra användarrättigheten, som beskrivs ovan, till tredje part eller låta tredje part använda PROGRAMMET om inte Användaren först inhämtat skriftligt tillstånd från Sony.
4. Användaren får inte exportera eller transportera PROGRAMMET eller de dokument som följer med PROGRAMMET, från landet där Användaren installerade PROGRAMMET, till något annat land.
5. Användaren får varken (i) uppdatera, lägga till, modifiera eller (ii) disassemblera eller dekompilera PROGRAMMET, varken i helt eller delvis.
6. PROGRAMMET TILLHANDAHÅLLS I "BEFINTLIGT SKICK" OCH UTAN VARE SIG UTTRYCKTA ELLER UNDERFÖRSTÅDDA GARANTIER, INTE HELLER GARANTIER FÖR SÄLJBARHET ELLER LÄMPLIGHET FÖR NÅGOT VISST ÄNDAMÅL ELLER FRIHET FRÅN FEL.

7. Om en upphovsrättslig tvist uppstår rörande brott mot upphovsrättslagen, patentintrång eller brott mot andra immateriella rättigheter mellan Användaren och en tredje part, och som uppstått till följd av användande av PROGRAMMET, ska konflikten lösas av Användaren själv och med egna medel, och kan på inget sätt resa någon fordran gentemot Sony eller den ursprungliga rättsinnehavaren.
8. Om du bryter mot villkoren i detta avtal har Sony rätt att återkalla licensen. En återkallad licens innebär inte att du har rätt till någon ersättning eller någon kompensation för eventuella skador. Om licensen återkallas måste du omedelbart förstöra programvaran samt eventuella kopior oavsett i vilken form du har dem.
9. Det här avtalet har flera icke-engelska språkversioner; de är enbart avsedda som referenser. Vid eventuella avvikelser mellan den engelska versionen och någon annan språkversion är det den engelska språkversionen som gäller.

