

SONY®

4-266-025-11(1)

CD/DVD плейър

Ръководство за употреба

BG

DVP-SR750H



© 2011 Sony Corporation

ПРЕДУПРЕЖДЕНИЕ

За да намалите риска от пожар или токов удар, не излагайте устройството на дъжд или влага.

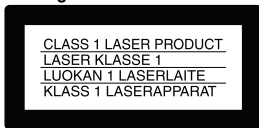
За да избегнете токов удар, не отваряйте кутията.

Обръщайте се само към упълномощен сервиз.

Кабелът на захранването

трябва да се сменя само в упълномощен сервиз.

Не излагайте батериите – инсталирани или не, на прекалено висока температура като например на пряка слънчева светлина или под въздействието на топлина, излъчена от огън или погобни.



Този уред е класифициран като CLASS 1 LASER продукт. Маркировката CLASS 1 LASER PRODUCT се намира от долната страна на устройството.

ВНИМАНИЕ

Използването на оптични инструменти с този продукт увеличава риска от увреждане на зрението. Не се опитвайте да разглобявате устройството, тъй като лазерният лъч, използван в CD/DVD плейъра, е опасен за очите.

Обръщайте се само към упълномощен сервиз.



Изхвърляне на стари електрически и електронни уреди
(Приложено в Европейския съюз и други

Европейски страни със системи за разделно събиране на отпадъци)

Този символ върху устройството или върху неговата опаковка показва, че този продукт не трябва да се третира като домакински отпадък. Вместо това той трябва да бъде предаден в съответния

събирателен пункт за рециклиране на електрически и електронни уреди. Като предадете този продукт на правилното място, вие ще помогнете за предотвратяване на негативните последици за околната среда и човешкото здраве, които биха възникнали при изхвърлянето му на неподходящо място. Рециклирането на материалите ще спомогне да се съхранят природните ресурси. За подробна информация относно рециклирането на този продукт можете да се обърнете към местната градска управа, фирмата за събиране на битови отпадъци или магазина, откъдето сте закупили продукта.



Изхвърляне на изтощени батерии
(приложено за страните от Европейския съюз и други европейски

страни със системи за разделно събиране на отпадъци)

Този символ на батерията или на нейната опаковка показва, че този продукт не трябва да се третира като домакински отпадък.

При някои видове батерии този символ може да е в комбинация със символ на химичен елемент. Символите на химичните елементи за живака (Hg) или оловото (Pb) се добавят, ако батерията съдържа повече от 0.0005% живак или 0.004% олово.

Като предадете батерията на правилното място, вие ще помогнете за предотвратяване на негативните последици за околната среда и човешкото здраве, които биха възникнали при изхвърлянето ѝ на неподходящо място. Рециклирането на материалите ще спомогне да се съхранят природните ресурси.

В случай, че поради мерки за безопасност или интегритет на данните продуктът трябва постоянно да бъде свързан с батерията, то отстраняването на батерията от устройството трябва да се извършва единствено в квалифициран сервиз.

За да се уверите, че батерията

ще бъде правилно изхвърлена, предайте я в пункт за рециклиране на електрическо и електронно оборудване, когато животът ѝ изтече.

Относно всички други видове батерии, моля, предавайте частта относно безопасното сваляне на батериите от продукта. Предайте батерията в пункт за рециклиране на изтощени батерии.

За подробна информация относно рециклирането на този продукт можете да се обърнете към местната градска управа, фирмата за събиране на битови отпадъци или магазина, откъдето сте закупили продукта.

Производителят на този продукт е Sony Corporation, 1-7-1 Konan Minato-ku Токио, 108-0075 Япония. Упълномощеният представител за EMC (електромагнитна съвместимост) и техническа безопасност на продукта е Sony Германия GmbH, Hedelfinger Strasse 61, 70327 Щутгарт, Германия. За въпроси, свързани със сервиза и гаранцията, моля, обърнете се към адресите в съответните сервизи или гаранционни документи.

Предпазни мерки


- За да предотвратите пожар или късо съединение, не поставяйте върху плейъра предмети, пълни с течност - например вази.
- Плейърът не е изключен от променливотоковия източник, докато е свързан към контакта, дори ако самият той е изключен.
- Не инсталирайте плейъра на тесни места, като например лавици или подобни.
- Инсталирайте устройството така, че в случай на проблем да можете лесно да разкачите захранващия кабел от контакта.
- Ако плейърът бъде внесен директно от студено на топло място или ако е поставен в много влажна стая, върху лещите във вътрешността на устройството може да се кондензира влага. Ако това се случи, възможно е плейърът да не функционира правилно. В този случай извадете диска и оставете плейъра включен за около половин час, докато влагата се изпари.

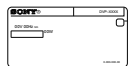
Забележки за гисковете

Не използвайте следните дискове

- Дискове с нестандартна форма (например карта, сърце).
- Дискове с етикети или стикери върху тях

Регионален код

Вашият плейър има регионален код, отбелязан на гърба на устройството, и работи само с DVD дискове (само за възпроизвеждане), които имат идентични регионални кодове. Тази система се използва за защита на авторските права. DVD дискове, обозначени със символа , също могат да се възпроизвеждат с този плейър. В зависимост от DVD диска е възможно регионалният код да не бъде указан, дори ако възпроизвеждането на DVD дискове е забранено от областните закони.



— Регионален код

Авторски права

- Произведен по лиценз на Dolby Laboratories. Dolby и символът двойно D са търговски марки на Dolby Laboratories.
- Логата “DVD+RW”, “DVD-RW”, “DVD+R”, “DVD+R DL”, “DVD-R”, “DVD VIDEO” и “CD” са търговски марки.
- Технологиата на аудио кодиране MPEG Layer-3 и патентите ѝ са лицензирани от Fraunhofer IIS и Thomson.
- Този DVD плейър включва технологиата High Definition Multimedia Interface (HDMI-). HDMI, логото HDMI и High Definition Multimedia Interface са търговски марки на HDMI Licensing LLC в САЩ и други държави.
- Всички други търговски марки са притежание на съответните им компании.

• ТОЗИ ПРОДУКТ Е ЛИЦЕНЗИРАН ПО ЛИЦЕНЗА ЗА MPEG-4 ВИЗУАЛНО ПАТЕНТНО ПОРТФОЛИО ЗА ЛИЧНА И НЕСТОПАНСКА УПОТРЕБА ОТ ПОТРЕБИТЕЛЯ ЗА КОДИРАНЕ НА ВИДЕО, СЪГЛАСНО MPEG-4 ВИЗУАЛЕН СТАНДАРТ (“MPEG-4 VIDEO”), КОЕТО Е БИЛО КОДИРАНО ОТ ПОТРЕБИТЕЛЯ С ЛИЧНА И НЕСТОПАНСКА ЦЕЛ И/ИЛИ Е БИЛО ПРИДОБИТО ОТ ВИДЕО РАЗПРОСТРАНИТЕЛ, ЛИЦЕНЗИРАН ДА РАЗПРОСТРАНЯВА “MPEG-4 VIDEO”. ЛИЦЕНЗЪТ НЕ СЕ ДАВА И НЕ МОЖЕ ДА БЪДЕ ИЗПОЛЗВАН ЗА НИКАКВИ ДРУГИ ЦЕЛИ. ДОПЪЛНИТЕЛНА ИНФОРМАЦИЯ, ВКЛЮЧИТЕЛНО ЗА ПРОМОЦИОНАЛНИ, ВЪТРЕШНИ ИЛИ СТОПАНСКИ ЦЕЛИ И УПОТРЕБА, МОЖЕТЕ ДА ПОЛУЧИТЕ ОТ MPEG LA, L.L.C. ВИЖТЕ: [HTTP://MPEGLA.COM](http://MPEGLA.COM)

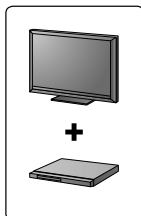
Относно това упътване

В това упътване “DVD” може да се използва като общ термин за DVD, DVD+RW/DVD+R/DVD+R DL (+VR режим) и DVD-RW/DVD-R/DVD-R DL (VR режим, видео режим).

Упътване за включване

1

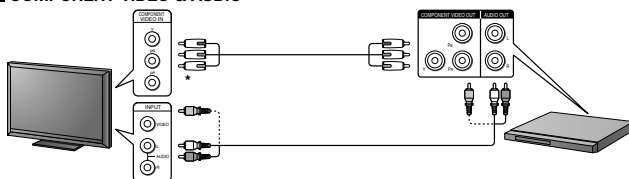
A



■ HDMI



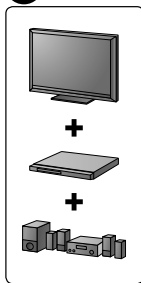
■ COMPONENT VIDEO & AUDIO



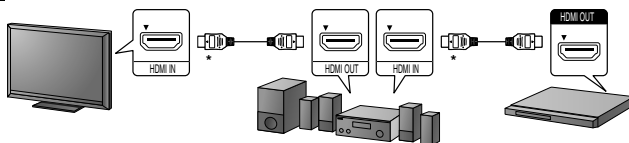
■ VIDEO & AUDIO



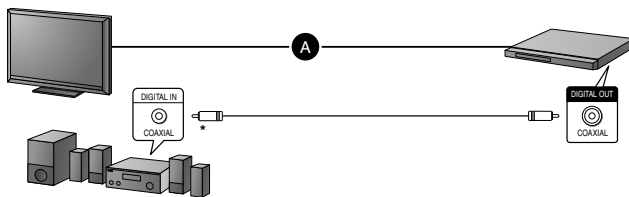
B



■ HDMI



■ COAXIAL

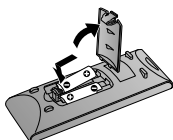


* Не е приложен

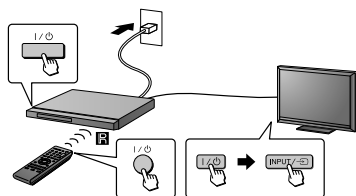
2

I/O : Включване

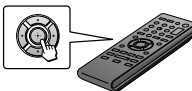
1



2

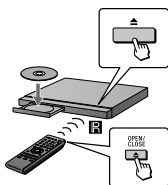


3

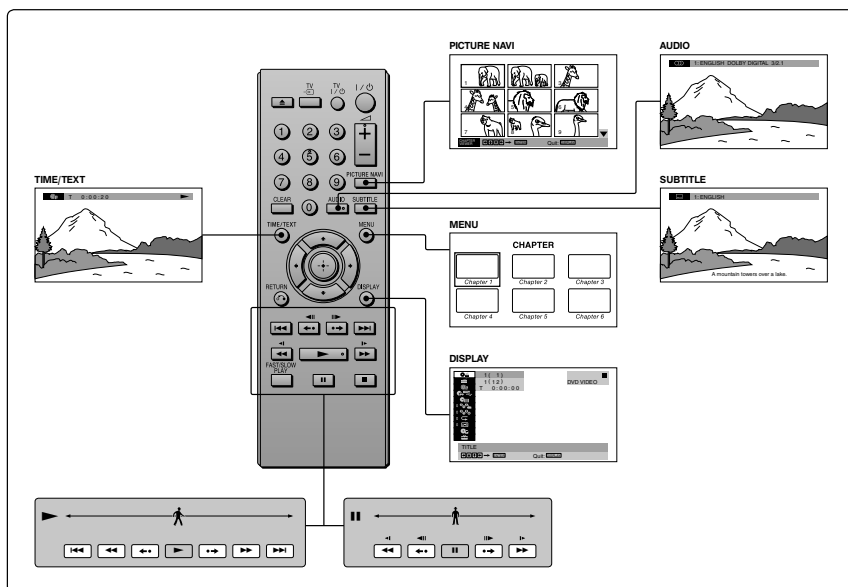
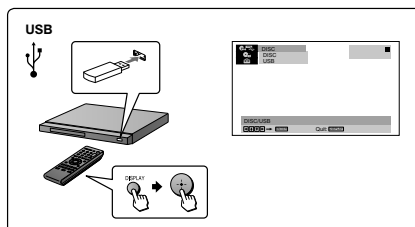
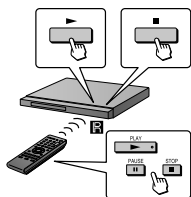


3

1



2



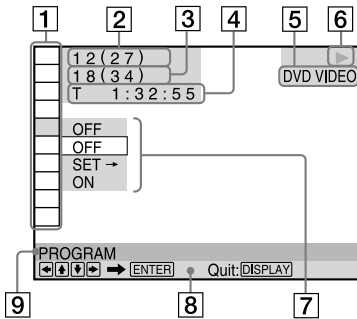
Възпроизвеждане

Дисплей на контролното меню

Използвайте контролното меню, за да изберете функция или за да изведете информация за функция.

Натиснете DISPLAY.

За да смените екрана на контролното меню, натиснете отново DISPLAY.



- 1 Опции на контролното меню
- 2 Заглавие, което се възпроизвежда в момента/Общ брой заглавия
- 3 Глава, която се възпроизвежда в момента/Общ брой глави
- 4 Време за възпроизвеждане
- 5 Вид на избрания носител
- 6 Състояние за възпроизвеждане
- 7 Избрана икона на опцията/опция в менюто
- 8 Избрана опция в контролното меню
- 9 Списък с менюта

Списък с менюта

Индикация Име на индикацията, Функция

	TITLE/SCENE/TRACK
	CHAPTER/INDEX
	TRACK

Избира заглавието, сцената, песента, главата или индекса, който ще се възпроизвежда.

TIME/TEXT

Проверява изминалото и оставащото възпроизведено време.

Въвежда времеви код за търсене на картина или музика (само за DVD и DivX видео файлове).

DISC/USB

Изберете режим на възпроизвеждане - "USB" или "DISC".

TOP MENU/MENU

(само за DVD VIDEO)

TOP MENU: Извежда главното меню.

MENU: Извежда менюто.

REC TO USB

Сваля съдържанието на CD или копия снимки, музика и видео файлове на USB устройството (стр. 7).

ORIGINAL/PLAY LIST

Избира вида на заглавията (DVD-VR режим) за възпроизвеждане - оригиналните (ORIGINAL) или редактираните (PLAY LIST).

PROGRAM*1, *2

Избира желан от вас ред на възпроизвеждане на заглавието, главата или песента.

- 1 Изберете "SET →", след това натиснете ENTER и изберете заглавие (T), глава (C) или песен (T), която желаете да програмирате, и натиснете ENTER.
- 2 Повторете избора на заглавие, глава или песен.
- 3 Натиснете ►.

SHUFFLE*1, *2

Възпроизвежда заглавието, главата или песента в произволен ред.

REPEAT*1, *2

Възпроизвежда неколкратно всички заглавия/песни/албуми или едно заглавие/глава/песен/албум/файл.

A-B REPEAT*1, *2

Определя частите, които желаете да бъдат неколкратно възпроизведени.

- 1 По време на възпроизвеждане, изберете "SET →", след това натиснете ENTER.
Извежда се лентата за настройка "A-B REPEAT".
- 2 Когато откриете началната точка (точка A), натиснете ENTER.
- 3 Когато достигнете крайната точка (точка B), натиснете отново ENTER.



PARENTAL CONTROL

Задава забрана на възпроизвеждане на плейъра.

PLAYER →: Възпроизвеждането на някои DVD VIDEO дискове може да е ограничено в зависимост от предварително определеното ниво на забрана, като например възрастта на потребителя. Възможно е някои сцени да бъдат блокирани или сменени с други (Родителски контрол).

PASSWORD →: Въведете 4-цифрената парола, като използвате бутоните с цифри. Освен това, използвайте това меню, за да промените паролата.

Родителски контрол (ограничено възпроизвеждане)

Можете да зададете ниво на ограничение на възпроизвеждането.

- 1 Изберете “PLAYER →”, след това натиснете ENTER. Въведете вашата 4-цифрена парола, след това натиснете ENTER.
 - 2 Натиснете ↑/↓, за да изберете “STANDARD”, след това натиснете ENTER.
Натиснете ↑/↓, за да изберете географската област, след това натиснете ENTER.
Когато избирате “OTHERS →”, изберете и въведете стандартния код. Вижте таблицата “Списък с областните кодове за родителски контрол” в края на ръководството.
 - 3 Натиснете ↑/↓, за да изберете “LEVEL”, след това натиснете ENTER.
Натиснете ↑/↓, за да изберете желаното ниво, и после натиснете ENTER.
Настройката на функцията Родителски контрол е завършена.
Колкото по-ниска е стойността, толкова по-стриктно е ограничението.
- За да изключите функцията Родителски контрол, задайте “LEVEL” в позиция “OFF”.
Ако забравите паролата, въведете “199703” на мястото за въвеждане на парола, натиснете ENTER и след това въведете новата 4-цифрена парола.



SETUP

QUICK: (Бърза настройка): Използвайте бързата настройка, за да изберете езика на екрана, съотношението на телевизионния екран и изходния звук сигнал.

CUSTOM: (Индивидуална настройка): Като допълнение към бързата настройка, с тази функция можете да регулирате и други различни настройки (стр. 8).

RESET: (Възстановяване на фабричните настройки): Настройките от менюто “SETUP” се връщат в стойностите си по подразбиране.



ZOOM*1

Увеличава изображението до 4 пъти от оригиналния размер; можете да прегледате с помощта на ←/↑/↓/→.



ANGLE

Променя ъгъла.



CUSTOM PICTURE MODE

Можете да изберете качество на изображението, което най-добре съответства на програмата, която гледате.

STANDARD: Извежда стандартна картина.

DYNAMIC: Възпроизвежда ясна динамична картина, като подобрява контраста и силата на цветовете.

CINEMA: Усилва детайлите в тъмните области, като увеличава черното ниво.

MEMORY →: Настройва картината в подробности.



SHARPNESS

Увеличава остротата на контурите на изображението, за да се получи по-изострена картина.

OFF: Отменя опцията.

- 1: Подчертава контура.
- 2: Подчертава контура повече от този от позиция 1.



AV SYNC

Регулира разминаването между картината и звука.

Тази функция не е ефективна, когато:

- Използвате DIGITAL OUT (COAXIAL) жака и зададете “DOLBY DIGITAL” в положение “DOLBY DIGITAL”, “MPEG” в положение “MPEG” и “DTS” в положение “ON” в “AUDIO SETUP” (стр. 8).
- Свържете Dolby Digital или DTS-съвместимо устройство чрез жака HDMI OUT и зададете “DOLBY DIGITAL”, “MPEG” в положение “MPEG” и “DTS” в положение “ON” в “AUDIO SETUP” (стр. 8).

- 1 Изберете “SET →”, след това натиснете ENTER.
Извежда се лентата за настройка на “AV SYNC”.
- 2 Неколкократно натиснете →, за да синхронизирате разминаването между картината и звука. Всеки път, когато натиснете ←/→, разминаването се регулира с 10 милисекунди.
- 3 Натиснете ENTER.
Избраната настройка се задава.
За да нулирате настройката “AV SYNC”, натиснете CLEAR на стъпка 2.

- *1 За да се върнете към режим на нормално възпроизвеждане, изберете “OFF” или натиснете CLEAR.
- *2 Режимът на възпроизвеждане се отменя, когато:
- отворите шейната на диска.
 - изключите плейъра.

◆ Опции за DATA гускове или USB

Индикация **Име на индикацията, Функция**

ALBUM

Избира албума, съдържащ музика и фото файлове, които ще се възпроизведат.

FILE

Избира фото файла с изображение, който ще се възпроизвежда.

ALBUM

Избира албума, съдържащ видео файлове, които ще се възпроизведат.

FILE

Избира видео файла, който ще се възпроизвежда.

DATE

Извежда датата на записа на изображението от цифровия фотоапарат.

INTERVAL*

Определя продължителността на извеждането на кадри на екрана.

EFFECT*

Избира ефекта, който ще се използва при възпроизвеждане на изображение.

MODE 1: Изображението преминава напосоки през ефектите.

MODE 2: Изображението измества предходното от горния ляв ъгъл към долния десен.

MODE 3: Изображението се извежда от върха към долната част.

MODE 4: Изображението се извежда от ляво на дясно.

MODE 5: Изображението се извежда от центъра на екрана

OFF: Изключва функцията.

MEDIA

Избира вида на медия файла, която желаете да възпроизведате

VIDEO: Възпроизвежда видео файлове.

PHOTO (MUSIC): Възпроизвежда фото и музикални файлове под формата на изреждане на кадри. Можете да изреждате кадри с музикален фон, когато поставите музиката и файловете със снимки в един и същ албум. Ако времето за възпроизвеждане на музиката или на снимките е по-дълго, възпроизвеждането на по-дългия файл продължава след

приключването на по-краткия файл.

PHOTO (BGM): Възпроизвежда фото файлове с вградения фонов звук на плейъра. За да изберете мелодия за музикалния фон, натиснете неколккратно AUDIO, докато прегледате изображението.

MUSIC: Възпроизвежда музикални файлове. Натиснете SUBTITLE, докато възпроизвеждате музикални файлове, които съдържат информация за текст, който не е синхронизиран. Плейърът поддържа само MP3 ID3 текстове.

* В зависимост от файла, тази функция може да се окаже невъзможна.

За да възпроизвеждате VIDEO CD с PBC функции

Когато стартирате възпроизвеждането на VIDEO CD с PBC (Контрол над възпроизвеждането) функции, се извежда менюто за вашия избор.

За да възпроизведете без да използвате PBC

Натиснете ◀◀/▶▶ или бутоните с цифри, докато плейърът е спрял, за да изберете песен; след това натиснете ▶ или ENTER. За да се върнете към PBC възпроизвеждане, натиснете два пъти ■, след това натиснете ▶.

Заклучване на шейната на гуска (Child Lock)

Можете да заключите шейната на диска, за да не я отворят деца.

Докато плейърът е в режим на готовност, натиснете ⏪ RETURN, ENTER и I/C на устройството за дистанционно управление. Плейърът се включва и индикацията “LOCKED” се извежда на екрана на предния панел. Докато е зададена функцията Child Lock, бутонът ▲ не работи.

За да отключите шейната на гуска

Натиснете отново ⏪ RETURN, ENTER и I/C на устройството за дистанционно управление, докато плейърът е в режим на готовност.

Управление на телевизор с устройството за дистанционно управление

Можете да контролирате нивото на звука, входящия източник и включването на вашия Sony телевизор с приложеното устройство за дистанционно управление.

Ако откриете модела на вашият телевизор в таблицата по-долу, задайте съответния производствен код.

Когато сменяте батериите на устройството за дистанционно управление, задайте подходящия код отново.

1 Докато задържате бутон TV I/⏻, натискайте бутоните с цифри, за да изберете производствения код на вашия телевизор.

2 Освободете бутона TV I/⏻.

Когове на управляемите телевизори

Sony	01 (по подразбиране)
Hitachi	24
JVC	33
LG/Goldstar	76
Panasonic	17, 49
Philips	06, 08, 72
Samsung	71
Sharp	29
Toshiba	38

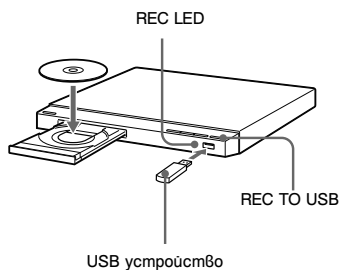
Изреждане на висококачествени изображения (PhotoTV HD)

Ако имате Sony телевизор, който е съвместим с “PhotoTV HD”, вие можете да се наслаждавате на най-висококачествените изображения. Режимът “PhotoTV” се включва, когато плейърът е свързан към телевизор чрез HDMI кабел и ако “JPEG RESOLUTION” в “HDMI SETUP” е зададен в положение “PhotoTV HD” (стр. 9).

Сваляне на музика от CD или копиране на файлове с данни на USB устройство

Можете да сваляте информацията от CD или да копирате* файлове с данни на USB устройство. Не можете да сваляте информацията от CD или да копирате файлове с данни, докато възпроизвеждате дискове.

* В зависимост от диска, копирането може да се окаже невъзможно.



1 Поставете диск в шейната за дискове и след това свържете USB устройството към USB жака.

2 Натиснете DISPLAY.

Извежда се дисплея с контролното меню.

3 Натиснете ⬆/⬇, за да изберете “REC TO USB”.

4 Натиснете ⬆/⬇, за да изберете опции за копиране, и натиснете ENTER.

Когато сваляте информацията от CD, изберете “DISC” или “TRACK”.

Когато копирате файлове с данни, изберете “DISC”, “ALBUM”, “TRACK” или “FILE”.

Ако изберете “DISC”, преминете към стъпка 6.

5 Натиснете ⬅/⬆/⬇/➡, за да изберете албуми, песни или файлове, и натиснете ENTER.

Когато избирате албуми, песни или файлове, индикаторът REC LED мига.

Броят на избраните албуми, песни или файлове се извежда на дисплея на предния панел, докато устройството е в режим на готовност за запис.

6 Натиснете ►.

Когато сваляте информацията от CD или ако копирате файлове с данни, индикаторът REC LED остава да свети.

Записът започва. Извежда се състоянието на записа. След като записът приключи, се извежда индикацията “Completed”.

За га записвате лесно

Можете лесно да сваляте информацията от CD или да копирате файлове с данни, като натиснете бутона REC TO USB. Когато натиснете бутона REC TO USB, се извежда дисплея. Натиснете ► в зависимост от дисплея. Записът започва.

За га изтриете “ALBUM”, “TRACK” или “FILE”

Натиснете CLEAR. Следвайте изведеното съобщение.

За га изключите USB устройството

Спрете възпроизвеждането, свалянето на данни от CD или копирането/изтриването на файлове с данни, и след това изключете USB устройството от USB жака. Не премахвайте USB устройството по време на извършване на операция, защото е възможно данните да се повредят.

За га промените LUN

За някои устройства е възможно да се появи LUN (Logical Unit Number). За да промените LUN или оригиналното местоположение на песента, натиснете II ► ● ➡, когато се изведе списъкът с албуми или песни.

Погвържани USB устройства

- Този плейър поддържа само USB Mass Storage Class.
- Този плейър поддържа само USB устройства във FAT формат.
- Някои USB устройства може да не работят с този плейър.

Меню CUSTOM

Можете да регулирате различни настройки.

Натиснете DISPLAY, когато плейърът е в режим стоп, изберете  (SETUP) и след това изберете "CUSTOM". Извежда се менюто CUSTOM.

Списък с менюта

Индикация Име на индикацията, Функция

LANGUAGE SETUP

OSD (On-Screen Display): Превключва езика за индикацията на екрана.

MENU*1: Избира желания език за менюто на диска. (само за DVD VIDEO)

AUDIO*1: Превключва езика за звука. Когато изберете "ORIGINAL", се избира езикът, заложен на диска с приоритет. (само за DVD VIDEO)

SUBTITLE*1: Превключва езика за субтитрите, записани на DVD VIDEO диска. Когато изберете "AUDIO FOLLOW", езикът на субтитрите се променя в зависимост от езика, избран за звука. (само за DVD VIDEO)

SCREEN SETUP

TV TYPE: Избира съотношението на екрана на телевизора, който предстои да бъде свързан.

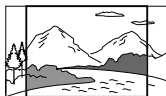
16:9




4:3 LETTER BOX



4:3 PAN SCAN



SCREEN SAVER: Когато зададете в положение "ON" и когато плейърът е в режим на пауза или ако е спрян за 15 минути, се извежда скрийн сейвърът. Натиснете , за да изключите скрийн сейвъра.

BACKGROUND: Избира цвета на фона или изображението на телевизионния екран. Дори ако дискът не съдържа изображение обложка, ако зададете "JACKET PICTURE", се извежда изображението "GRAPHICS".

PROGRESSIVE (COMPONENT OUT ONLY)*2: Задайте в положение "ON",

ако вашият телевизор приема сигнали в прогресивен формат. Когато изберете "ON", задайте настройките за следните режими "MODE (PROGRESSIVE)" и "4:3 OUTPUT".

MODE (PROGRESSIVE): Ако изберете "AUTO", плейърът разпознава формата (филмов или видео) и избира подходящия режим на преобразуване.

4:3 OUTPUT: Тази настройка е ефективна само когато зададете "TV TYPE" в положение "16:9". Изберете "FULL", когато можете да промените съотношението на вашия телевизор.

CUSTOM SETUP

AUTO STANDBY: Задава опция за автоматично включване или изключване на захранването.

Ако изберете "ON", плейърът влиза в режим на готовност, когато го оставите в режим стоп за повече от 30 минути.

AUTO PLAY: Когато зададете в положение "ON", плейърът автоматично започва възпроизвеждане, когато се включи с таймер (не е приложен).

PAUSE MODE: Избира изображение в режим на пауза. Обикновено избирайте "AUTO". Когато картината се извежда с висока резолюция, задайте в положение "FRAME". (само за DVD)

TRACK SELECTION: Дава предимство на звуковия формат с най-много записани канали, когато възпроизвеждате DVD VIDEO, на което има записани няколко аудио формата (PCM, DTS, MPEG audio или Dolby Digital формат). Ако изберете "AUTO", настройката е с приоритет. (само за DVD)

IMAGE QUALITY: Задава приоритет за извеждане на висококачествени изображения или извеждане с бърза скорост. (Само за снимки)

MULTI-DISC RESUME: Включва или изключва настройката Multi-disc Resume. Можете да запазите режима за възстановяване на възпроизвеждането за 6 различни DVD VIDEO/VIDEO CD диска. Ако стартирате настройката отново, точката за възстановяване се изчиства. (само за DVD VIDEO/VIDEO CD)

AUDIO SETUP

AUDIO DRC (Dynamic Range Control)*3: Задава настройката спрямо заобикалящите условия. Задайте "TV MODE", когато кратките звуци са незабележими или задайте "WIDE RANGE", когато средата за слушане е добра, например при домашно кино.

DOWNMIX*³: Включва метод за миксиране до 2 канала, когато възпроизвеждате DVD със задни компоненти на сигнала (канали) или ако възпроизвеждате звук, записан във формат Dolby Digital. Обикновено избирайте “DOLBY SURROUND”.

DIGITAL OUT: Избира дали аудио сигналите да бъдат извеждани през жака DIGITAL OUT (COAXIAL)/HDMI OUT. Когато изберете “ON”, задайте и следните опции: “DOLBY DIGITAL”, “MPEG”, “DTS” или “48kHz/96kHz PCM”.

DOLBY DIGITAL: Избира вида на Dolby Digital сигналите. Задайте в положение “D-PCM”, когато плейърът е свързан към аудио компонент без вграден Dolby Digital декодер.

MPEG: Избира вида на MPEG аудио сигнала. Задайте в положение “MPEG”, когато плейърът е свързан към аудио компонент с вграден MPEG декодер.

DTS: Избира вида на DTS аудио сигнала. Задайте в положение “ON”, когато възпроизвеждате DVD VIDEO с DTS звук. Не задавайте в положение “ON”, когато свързвате плейъра към аудио компонент без DTS декодер.

48kHz/96kHz PCM: Избира честотата на извеждания цифров аудио сигнал. (само за DVD VIDEO)



HDMI SETUP

Можете да регулирате опциите, свързани с HDMI връзката.

HDMI RESOLUTION*²: Избира вида на видео сигналите, които се извеждат през жака HDMI OUT. Когато изберете “AUTO (1920x1080p)” (настройка по подразбиране), плейърът извежда видео сигналите с най-високата възможна резолюция за телевизора. Ако изображението не е ясно, не изглежда естествено или не отговаря на изискванията ви, опитайте друга опция, която е подходяща за диска и вашия телевизор/проектор и др. За подробности вижте също ръководството с инструкции, приложено към вашия телевизор/проектор и др.

Не можете да изберете тази опция, когато “JPEG RESOLUTION” е зададен в положение “PhotoTV HD”.

JPEG RESOLUTION: Можете да изберете JPEG резолюция, така че да се насладите на високо качество на изображенията посредством вашата HDMI връзка.

Тази настройка е ефективна само когато зададете “TV TYPE” в положение “16:9”. Не можете да изберете тази опция, когато зададете “HDMI RESOLUTION” в положение “720x480/576p”. “(1920x1080i)

HD □” и опцията “(1920x1080i) HD” е ефективна само когато зададете “HDMI RESOLUTION” в положение “1920x1080i”. Ако зададете тази настройка в положение “PhotoTV HD”, “(1920x1080i) HD □” или “(1920x1080i) HD, ефектът, въртенето и функциите за приближаване/отдалечаване не работят.

YCвCr/RGB (HDMI): Избира вида на HDMI сигнала, който се извежда през жака HDMI OUT. Задайте в положение “RGB”, ако възпроизвежданата картина съдържа смущения. Не можете да изберете тази опция, когато “JPEG RESOLUTION” е зададен в положение “PhotoTV HD”.

AUDIO (HDMI): Избира вида на аудио сигнала, който се извежда през жака HDMI OUT. Задайте в положение “PCM”, ако свържете плейъра към телевизор, който не е съвместим с DOLBY DIGITAL/DTS/MPEG сигнали.

*1 Когато изберете “OTHERS →”, изберете и въведете кода на езика. Вижте “LANGUAGE CODE LIST” в края на това ръководство.

*2 Нулирайте настройката, ако картината не се изведе нормално или ако изчезне. Натиснете I/O, за да изключите; въведете “369” и след това натиснете I/O, за да включите плейъра отново.

*3 Тази функция влияе на извеждания сигнал от следните жакове:
– AUDIO OUT L/R жакове.
– DIGITAL OUT (COAXIAL)/HDMI OUT жак, само когато зададете “DOLBY DIGITAL” в положение “D-PCM”.

Информация

Отстраняване на проблеми

Ако докато използвате плейъра се сблъскате с някой от изброените по-долу проблеми, използвайте тези указания, за да отстраните проблема. Ако проблемът продължава, се консултирайте с най-близкия доставчик на Sony.

Захранването не се включва.

→ Проверете дали захранващият кабел е здраво свързан.

Няма картина или се появява шум в картината.

→ Свържете отново кабелите по-здраво.

→ Свързващите кабели са повредени.

→ Проверете свързването към вашия телевизор и включете входящия селектор, за да може сигналът от плейъра да се изведе на телевизионния екран.

→ Дискът е замърсен или надраскан.

→ Натиснете **I/⏻**, за да изключите плейъра, и въведете “369”, като използвате бутоните с цифри на устройството за дистанционно управление. След това натиснете **I/⏻**, за да включите отново плейъра.

Няма звук

→ Свържете отново кабелите по-здраво.

→ Свързващият кабел е повреден.

→ Плейърът е в режим на пауза или в режим на бавно възпроизвеждане.

→ Плейърът е в режим на бързо превъртане напред или назад.

Устройството за дистанционно управление не работи.

→ Батериите в устройството за дистанционно управление са отслабнали.

→ Устройството за дистанционно управление не е насочено към дистанционния сензор **Ⓜ** на плейъра.

→ Когато работите с плейъра, като натискате бутоните с цифри на устройството за дистанционно управление в последователност, натискайте цифрите един след друг и в рамките на 5 секунди.

Дискът не се възпроизвежда.

→ Дискът е обърнат обратно.

Поставете правилно диска като страната, която ще се възпроизвежда, е насочена надолу.

→ Дискът е изкривен.

→ Плейърът не може да възпроизвежда

определени дискове.

→ Регионалният код на DVD диска не отговаря на регионалния код за вашия плейър.

→ Във вътрешността на плейъра има кондензирана влага.

→ Плейърът не възпроизвежда диск, който не е правилно финализиран.

Плейърът не работи правилно.

→ Ако статично електричество или нещо друго повлияе на функционирането на плейъра, изключете захранването на плейъра.

Шейната на диска не се отваря и на дисплея на предния панел се извежда индикация “L O C K E D” (LOCKED).

→ Активирана е функцията Child Lock (стр. 6).

Шейната на диска не се отваря и на дисплея на предния панел се извежда индикация “E - L O C K E D” (TRAY LOCKED).

→ Свържете се с доставчик на Sony или с упълномощен сервиз на Sony.

На дисплея на предния панел се извежда индикацията “C13”.

→ Почистете диска с меко парче плат или проверете формата.

На дисплея на предния панел се извежда индикацията “C31”.

→ Поставете отново диска правилно.

Няма картина/звук, когато сте свързали към жака HDMI OUT.

→ Проблемът може да се реши, като смените настройката “HDMI RESOLUTION” в “HDMI SETUP”.

→ Оборудването, свързано към жака HDMI OUT, не съответства с формата на аудио сигнала. В този случай, задайте “AUDIO (HDMI)” в “HDMI SETUP” в положение “PCM”.

→ Опитайте следното: ① Изключете плейъра и го включете отново. ② Изключете свързаното оборудване и го включете отново. ③ Изключете и отново включете HDMI кабела.

Плейърът не разпознава USB устройство, свързано към него.

→ USB устройството не е здраво свързано към плейъра.

→ USB устройството или кабела са повредени.

→ Не сте превключили режима в положение USB.

Файлови формати, които могат да се възпроизвеждат

Видео: MPEG-1 (Cyber-shot данни)/MPEG-4 (прост профил)^{*1}/Xvid

Фото: JPEG (DCF формат)

Музика: MP3 (освен за mp3PRO)/WMA (освен за WMA Pro)^{*1,*2}/AAC^{*1,*2}/LPCM/WAVE

*1 Файлове със защита (Digital Rights Management) не могат да се възпроизвеждат

*2 Този плейър не възпроизвежда кодирани файлове като например Lossless.

Поддържани разширения: “.avi”, “.mpeg”, “.mpg”, “.mp4”, “.jpg”, “.mp3”, “.wma”, “.m4a”, “.wav”

Поддържани дискове: DVD, DVD±RW/±R/±R DL, Music CD/Super VCD, CD-R/-RW

- DATA CD, който съответства на стандарта ISO9660 Level 1/Level 2 или неговия разширен формат, Joliet
- DATA DVD, записан в съответствие с UDF формата (Универсален формат за дискове).
- Плейърът ще възпроизведе всеки файл, упоменат по-горе, дори ако файловият формат се различава. Възпроизвеждането на подобни данни може да произведе шум, който ще повреди говорителя.
- Тъй като зареждането на диск със сложна дървовидна структура изисква по-дълго време, ви препоръчваме да създавате албуми с не повече от две под-папки.
- Някои видео, фото и музикални файлове може да не се възпроизведат в зависимост от състоянието на записа/кодирането.
- Стартирането на възпроизвеждане, както и преминаването към следващ или друг албум може да отнеме време.
- Плейърът разпознава максимум 200 албума и 600 файла. Той може да разпознае до 300 музикални файла и 300 фото файла, когато изберете “PHOTO (MUSIC)”.
- Когато изтривате албум, плейърът може да изтрие и скритите файлове от списъка с менюто ALBUM.
- Възможно е плейърът да не възпроизведе видео файлове, ако са съставени от два или повече видео файла.
- Плейърът не може да възпроизвежда видео файл с размер, който е по-голям от 720 (широчина) x 576 (височина)/2 GB.
- В зависимост от файла, нормалното възпроизвеждане може да се окаже

невъзможно. Изображението може да бъде неясно или да спре. В този случай ви препоръчваме да създадете файл с по-малка честота.

- Плейърът може да не възпроизвежда плавно видео файлове с висока честота на DATA CD. Препоръчваме ви да възпроизвеждате, използвайки DATA DVD.
- Когато възпроизвеждате визуални данни, които не поддържат MPEG-4 формат, ще се чуе само звук.

Забележки за носители на запис

Някои носители на запис не могат да бъдат възпроизвеждани с този плейър поради качеството на записа, физическото състояние на диска или характеристиките на записващото устройство и авторския софтуер. Освен това, дискът няма да се възпроизвежда и ако не е правилно финализиран. Някои DATA дискове, записани във формат Packet Write, не могат да бъдат възпроизвеждани.

За плейър, който не може да възпроизвежда изображения, съдържащи само сигнали за защита от копиране.

Възможно е изображения в режим DVD-VR със CPRM (Защита на съдържанието на записващия носител) защита да не се възпроизведат, ако съдържат сигнали за защита от копиране.

Забележка относно възпроизвеждането на DVD и VIDEO CD

Възможно е някои операции по възпроизвеждане да бъдат нарочно фиксирани от производителите на софтуер. Тъй като този плейър работи с DVD и VIDEO CD, в зависимост от съдържанието на диска, програмирано от софтуерните производители, е възможно някои функции на възпроизвеждане да бъдат невалидни. Вижте и инструкциите на DVD или VIDEO CD.

Забележка за дискове

Този продукт е създаден да възпроизвежда дискове, които отговарят на CD (Компакт диск) стандартите. DualDiscs и някои музикални дискове, кодирани с технологията за защита на авторските права, не съответстват на CD (Компакт диск) стандарта. Поради това, тези дискове може да не са съвместими с това устройство.

Технически характеристики

Система

Лазер: Полупроводников лазер

Входове/Изходи

- AUDIO OUT (L/R): Фоно жак
- DIGITAL OUT (COAXIAL): Фоно жак
- COMPONENT VIDEO OUT (Y, P_b, P_r):
Фоно жак
- VIDEO OUT: Фоно жак
- HDMI OUT: HDMI 19-пинов
стандартен конектор
- USB: USB жак Тип А, максимално
напрежение 500 mA (За свързване на
USB устройство)

Общи характеристики

- Power requirements: 220-240 V AC, 50/
60 Hz
- Консумация на електроенергия: 12 W
- Размери (приблизително): 320 x
38.5 x 209 mm (ш/в/д) включително
издадените части
- Тегло (приблизително): 1.1 kg
- Работна температура: 5°C до 35°C
- Допустима влажност: 25% до 80%

Включени артикули

- Аудио/видео кабел (фоно щекер x 3
↔ фоно щекер x 3) (1)
- Устройство за дистанционно управление (1)
- Батерии R6 (размер AA) (2)

Дизайнът и техническите
характеристики подлежат на промени
без предупреждение.

СПИСЪК НА ЕЗИКОВИТЕ КОДОВЕ

☞ стр. 8

Kog	Eзук	Kog	Eзук	Kog	Eзук	Kog	Eзук
1027	Afar	1196	Guarani	1357	Malay	1516	Swedish
1028	Abkhazian	1203	Gujarati	1358	Maltese	1517	Swahili
1032	Afrikaans	1209	Hausa	1363	Burmese	1521	Tamil
1039	Amharic	1217	Hindi	1365	Nauru	1525	Telugu
1044	Arabic	1226	Croatian	1369	Nepali	1527	Tajik
1045	Assamese	1229	Hungarian	1376	Dutch	1528	Thai
1051	Aymara	1233	Armenian	1379	Norwegian	1529	Tigrinya
1052	Azerbaijani	1235	Interlingua	1393	Occitan	1531	Turkmen
1053	Bashkir	1239	Interlingue	1403	(Afan)Oromo	1532	Tagalog
1057	Byelorussian	1245	Inupiak	1408	Oriya	1534	Setswana
1059	Bulgarian	1248	Indonesian	1417	Punjabi	1535	Tonga
1060	Bihari	1253	Icelandic	1428	Polish	1538	Turkish
1061	Bislama	1254	Italian	1435	Pashto;	1539	Tsonga
1066	Bengali;	1257	Hebrew			1540	Tatar
	Bangla	1261	Japanese			1543	Twi
1067	Tibetan	1269	Yiddish	1436	Portuguese	1557	Ukrainian
1070	Breton	1283	Javanese	1463	Quechua	1564	Urdu
1079	Catalan	1287	Georgian	1481	Rhaeto-	1572	Uzbek
1093	Corsican	1297	Kazakh		Romance	1581	Vietnamese
1097	Czech	1298	Greenlandic	1482	Kirundi	1587	Volapük
1103	Welsh	1299	Cambodian	1483	Romanian	1613	Wolof
1105	Danish	1300	Kannada	1489	Russian	1632	Xhosa
1109	German	1301	Korean	1491	Kinyarwanda	1665	Yoruba
1130	Bhutani	1305	Kashmiri	1495	Sanskrit	1684	Chinese
1142	Greek	1307	Kurdish	1498	Sindhi	1697	Zulu
1144	English	1311	Kirghiz	1501	Sangho		
1145	Esperanto	1313	Latin	1502	Serbo-		
1149	Spanish	1326	Lingala		Croatian	1703	He e определен
1150	Estonian	1327	Laothian	1503	Singhalese		
1151	Basque	1332	Lithuanian	1505	Slovak		
1157	Persian	1334	Latvian;	1506	Slovenian		
1165	Finnish		Letkish	1507	Samoan		
1166	Fiji	1345	Malagasy	1508	Shona		
1171	Faroese	1347	Maori	1509	Somali		
1174	French	1349	Macedonian	1511	Albanian		
1181	Frisian	1350	Malayalam	1512	Serbian		
1183	Irish	1352	Mongolian	1513	Siswati		
1186	Scots Gaelic	1353	Moldavian	1514	Sesotho		
1194	Galician	1356	Marathi	1515	Sundanese		

Стандарт ISO 639: 1988 (E/F)

СПИСЪК С ОБЛАСТНИТЕ КОДОВЕ ЗА РОДИТЕЛСКИ КОНТРОЛ

☞ стр. 4.

Kog	Eзук	Kog	Eзук	Kog	Eзук	Kog	Eзук
2044	Аржентина	2165	Финландия	2362	Мексико	2149	Испания
2047	Австралия	2174	Франция	2376	Холандия	2499	Швеция
2046	Австрия	2109	Германия	2390	Нова Зеландия	2086	Швейцария
2057	Белгия	2248	Индия	2379	Норвегия	2528	Тайланд
2070	Бразилия	2238	Индонезия	2427	Пакистан	2184	Великобритания
2079	Канада	2254	Италия	2424	Филипини		
2090	Чили	2276	Япония	2436	Португалия		
2092	Китай	2304	Корея	2489	Русия		
2115	Дания	2363	Малайзия	2501	Сингапур		

SONY®

<http://www.sony.net/>

Sony Corporation Printed in Czech Republic (EU)

BG



Изхвърляне на стари електрически и електронни уреди (приложимо в Европейския съюз и други Европейски страни със системи за разделно събиране на отпадъци)

Този символ върху устройството или върху неговата опаковка показва, че този продукт не трябва да се третира като домакински отпадък. Вместо това той трябва да бъде предаден в съответния събирателен пункт за рециклиране на електрически и електронни уреди. Като предадете този продукт на правилното място, вие ще помогнете за предотвратяване на негативните последици за околната среда и човешкото здраве, които биха възникнали при изхвърлянето му на неподходящо място. Рециклирането на материалите ще спомогне да се съхранят природните ресурси. За подробна информация относно рециклирането на този продукт можете да се обърнете към местната градска управа, фирмата за събиране на битови отпадъци или магазина, откъдето сте закупили продукта.