

Digital Photo Frame

Läs detta först

Bruksanvisning



DPF-HD1000/HD800/HD700

Kontrollera delarna som medföljer

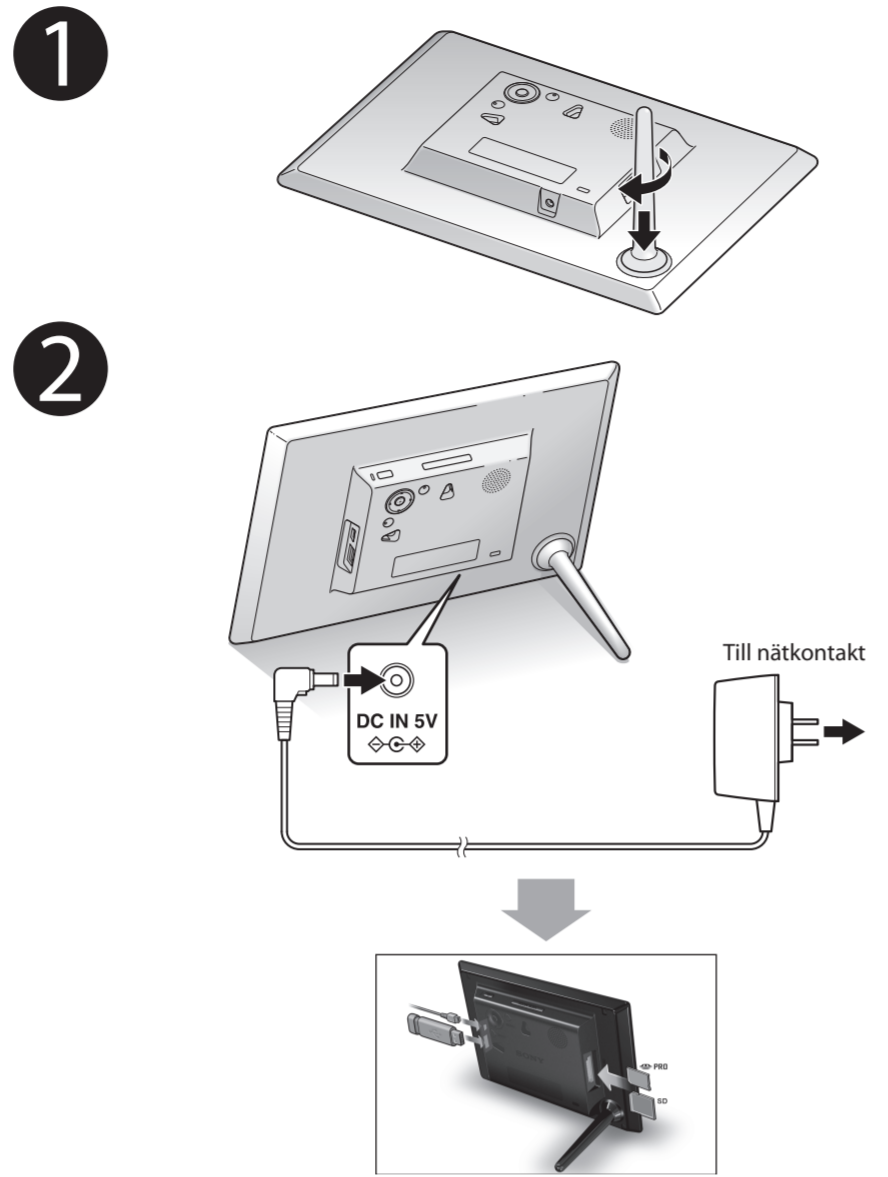
- Digital fotoram (1)
- Fjärrkontroll (1)
- Stöd (1)
- Nätadapter (1)
- Bruksanvisning (denna handbok)
- CD-ROM (Handbok till den digitala fotoramen) (1)
- Garanti (1)

(Det medföljer ingen garanti i vissa områden.)

Om beskrivningar i denna handbok

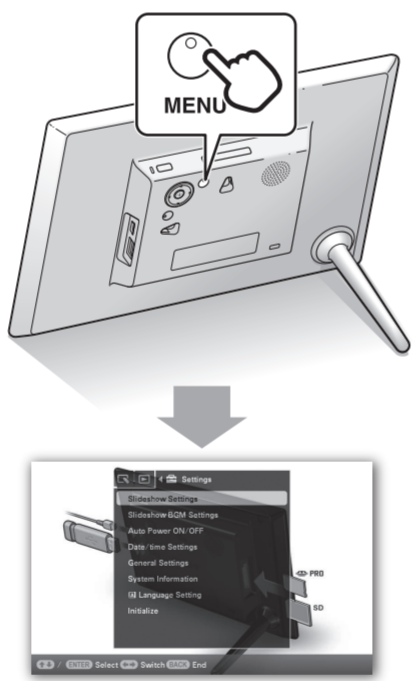
- Illustrationerna och skärmbilderna som används i denna handbok är eventuellt inte identiska med de som syns vid faktisk användning.
- Alla modeller av den digitala fotoramen är inte tillgänglig i alla länder och regioner.

Komma igång

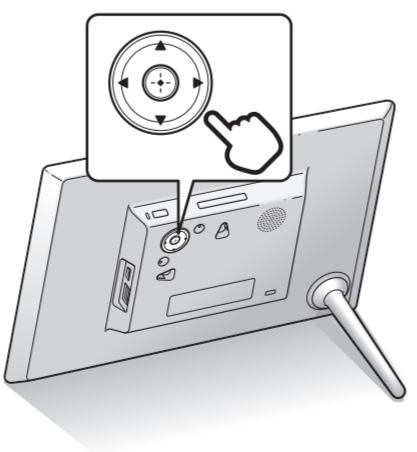


Justera volymen för demonstrationsvisningen
Tryck på ↓/↑.

3 Använda första gången.
①



② Välj [Language Setting] för att välja menyspråket och därefter [Date/Time Settings] för att ställa in [Date] och [Time], enligt skärmanvisningarna.

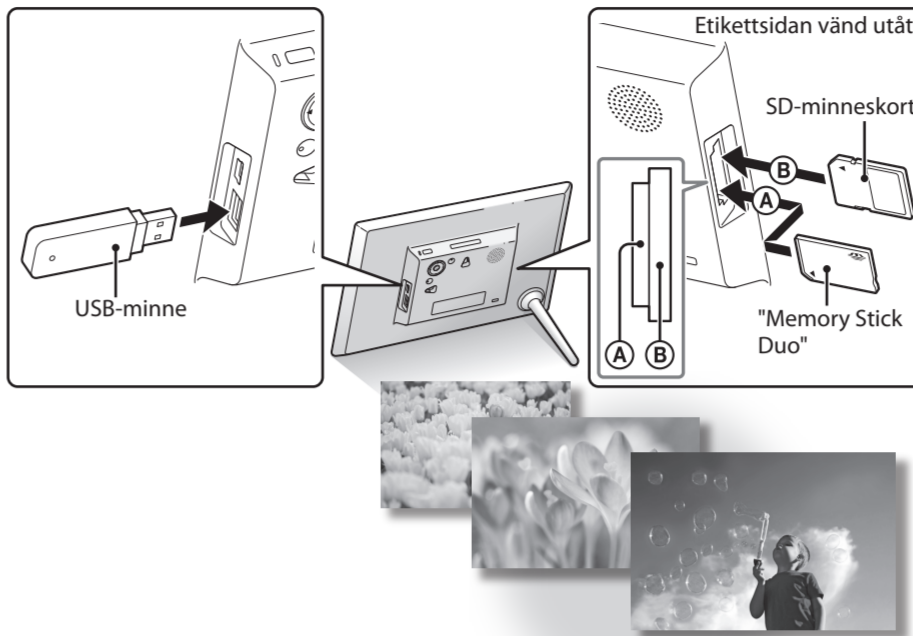


Använd inte nätadaptern i trånga utrymmen, till exempel mellan väggen och en möbel.

Utnyttja fotoramens möjligheter

Visa ett bildspel

Sätt i ett minneskortet eller ett USB-minne.



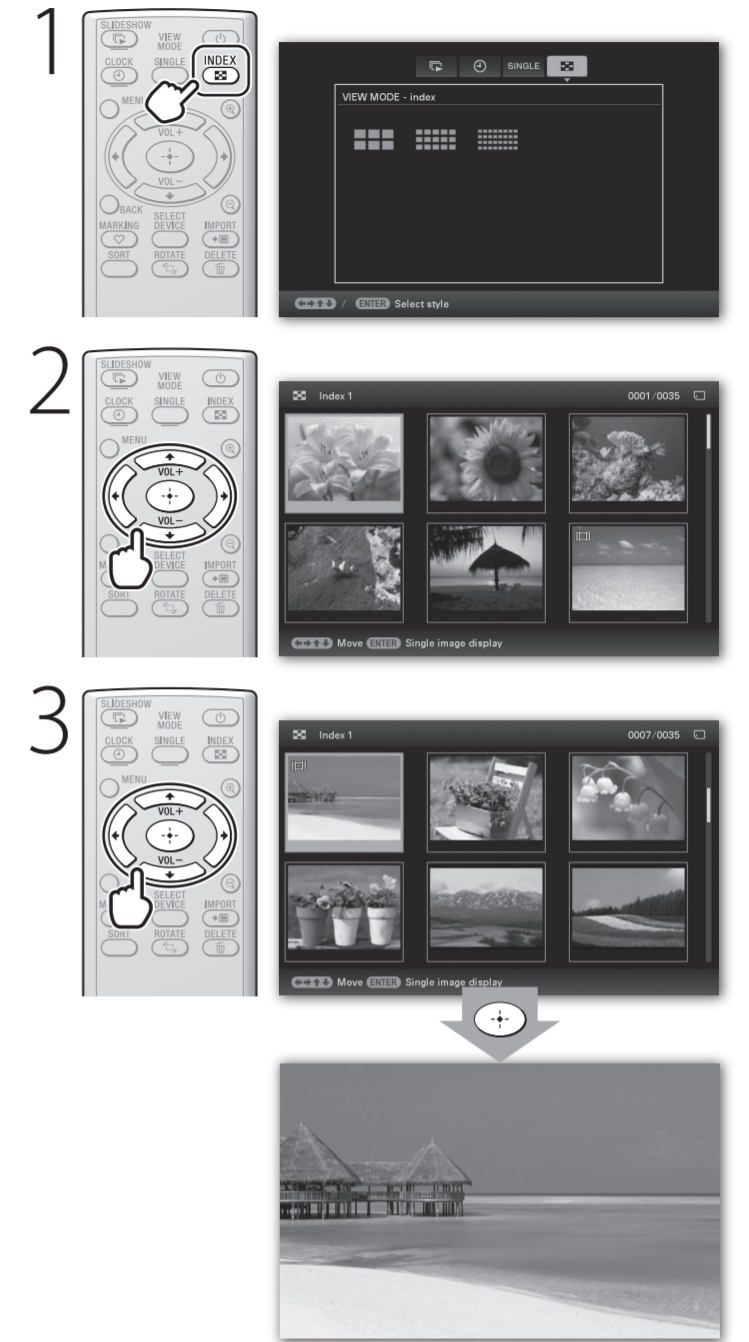
Sätt in någon av följande typer av minneskort i en lämplig adapter.

- ① miniSD /miniSDHC miniSD/miniSDHC-kort
- ② microSD/SDHC microSD/SDHC-adapter
- ③ "Memory Stick Micro" "M2"-adapter (Duo-storlek)

Ändra visningsläget



Spela en film



Till	Tryck på
Justera volymen	VOL + VOL -
Pausa uppspelning	↵ (enter) Tryck igen för att återuppta uppspelningen.
Snabbspolning bakåt/ framåt	⏮ ⏭ Tryck på ↵ (enter) vid önskad punkt för att återgå till normal uppspelning.
Avbryta uppspelning	BACK

Kompatibla filmformat

Format	Filnamnställäg	Högsta upplösning	Ljudformat
MPEG-4 AVC/H.264	mp4, mts	1920 x 1080	Dolby Digital, AAC
MPEG-4 Visual	mp4	1280 x 720	AAC-LC
MPEG-1 Video	mpg	720 x 576	MPEG-1 Audio Layer 2
Motion JPEG	mov, avi	1280 x 768	Linear PCM, μ-law, IMA-ADPCM
Maximal bithastighet		28 Mbps	
Maximal bildfrekvens		60 p	

- En del av filerna är eventuellt inte kompatibla beroende på typen av data.
- Filer med copyright-skydd kan inte spelas upp.
- Bildrutor kan förloras vid uppspelning från ett minneskort på grund av minneskortets överföringshastighet.
- Antalet bildrutor som visas kan minskas under uppspelningen av vissa filer.

Spara stillbilder i fotoramen (Importera)

När stillbilden visas på skärmen



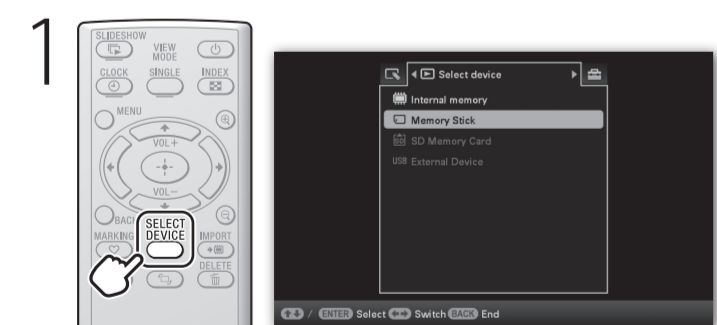
3 Välj mappen och spara stillbilderna.

■ Kompatibla bildformats*1

JPEG	DCF 2.0, Exif 2.3, MPF baseline, MPF extended*2, JFIF
TIFF	Exif 2.3-kompatibel
BMP	1-, 4-, 8-, 16-, 24-, 32-bitars Windows-format
RAW*3	SRF, SR2, ARW 2.2 (endast förhandsvisning)

*1: En del av filerna är eventuellt inte kompatibla beroende på typen av data.
*2: Det går inte att visa filerna i 3D. Representativa bilder visas i 2D.
*3: RAW-filer från en Sony α-kamera visas som förhandsvisade miniatyrbilder.

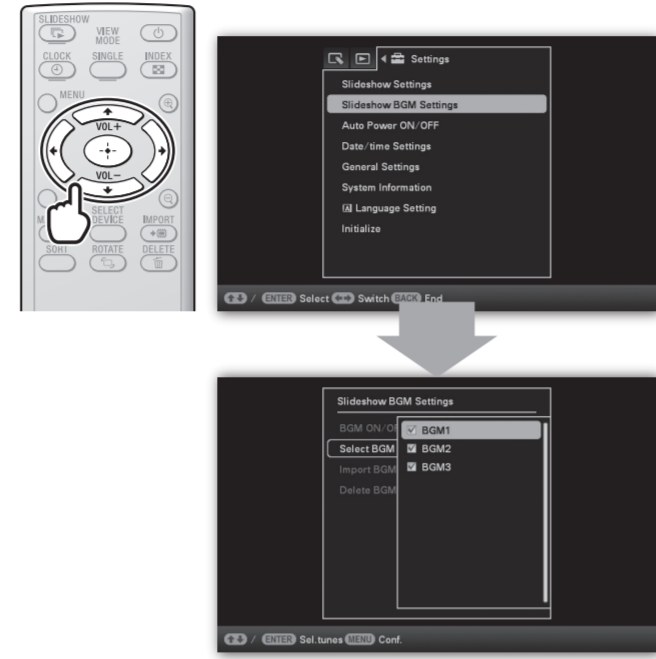
Ange uppspelningskällan



2 Välj den önskade uppspelningskällan.

Spela ett bildspel med bakgrundsmusik

- 1 Tryck på MENU.
- 2 (Settings) → [Slideshow BGM Settings] → [Select BGM].



3 Välj den önskade musikfilen och tryck därefter på MENU för att bekräfta.

4 Starta bildspelet.

■ Importera en musikfil

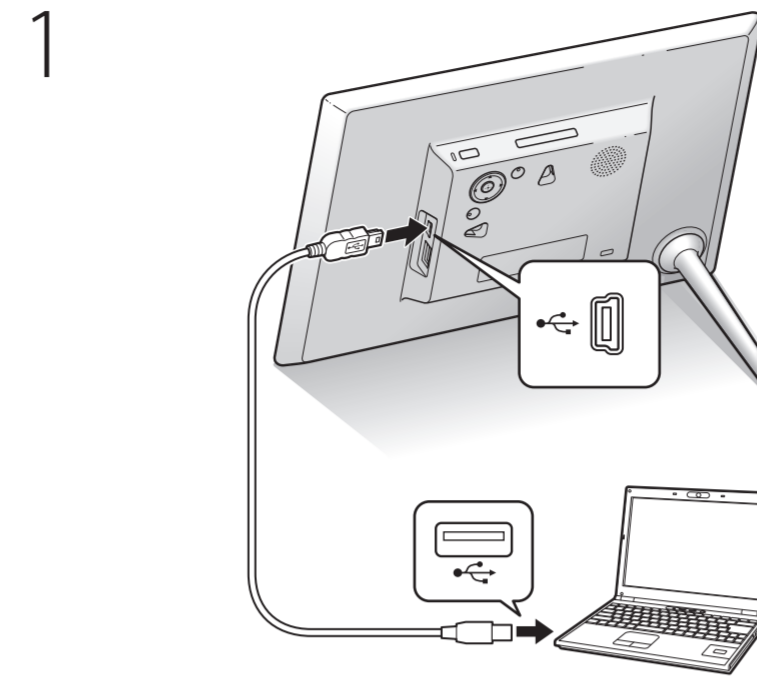
- 1 Sätt i ett minneskort.
- 2 Tryck på MENU.
- 3 (Settings) → [Slideshow BGM Settings] → [Import BGM].
- 4 Välj minneskortet som du satte i under steg 1.
- 5 Välj en musikfil genom att följa anvisningarna på skärmen.

■ Kompatibla ljudfilformat

MP3	Filnamnställg	mp3
	Bithastighet	32 kbit/s till 320 kbit/s, Stöder variabel bithastighet (VBR)
AAC	Samplingsfrekvens	32 kHz, 44,1 kHz, 48 kHz
	Filnamnställg	m4a
Linjär PCM	Bithastighet	32 kbit/s till 320 kbit/s, Stöder variabel bithastighet (VBR)
	Samplingsfrekvens	8 kHz, 11,025 kHz, 12 kHz, 16 kHz, 22,05 kHz, 24kHz, 32 kHz, 44,1 kHz, 48 kHz
Linjär PCM	Filnamnställg	wav
	Samplingsfrekvens	44,1 kHz, 48 kHz

• En del av filerna är eventuellt inte kompatibla beroende på typen av data.
• Filer med copyrightskydd kan inte spelas upp.

Kopiera bilder från en dator

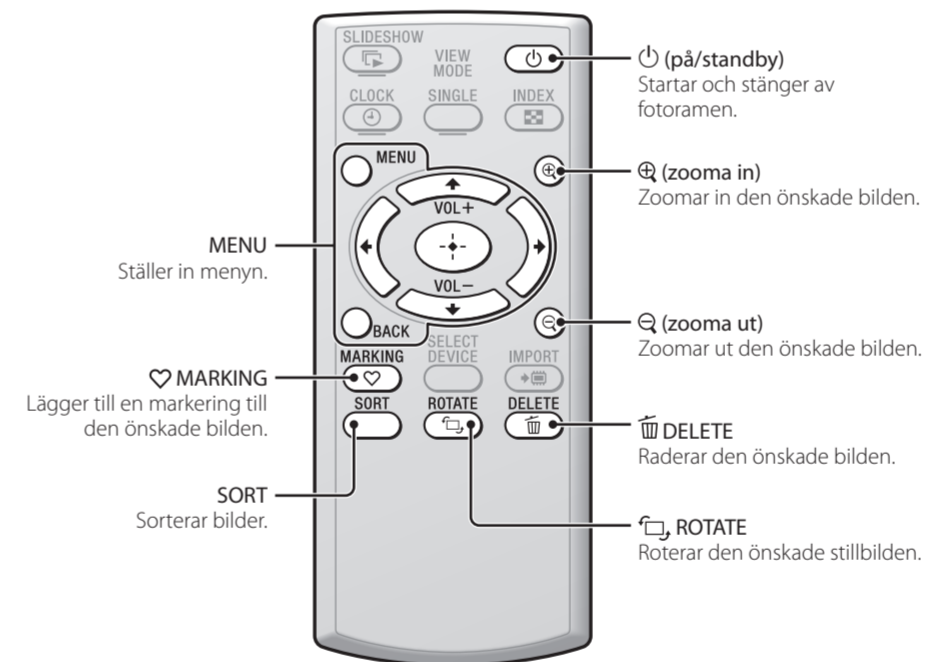


2 Använd datorn för att överföra bilder.

t.ex. För Microsoft Windows 7 SP1

- 1 Klicka på [Open folder to view files] när fönstret [AutoPlay] visas.
- 2 Flytta markören i detta fönster och högerklicka. Klicka därefter på [New] → [Folder].
- 3 Dubbelklicka för att öppna den nya mappen.
- 4 Kopiera bildfiler till den nya mappen, med hjälp av dra och släpp.

Fler funktioner som kan användas



■ Automatisk bildrotering (stående/liggande) som automatiskt följer fotoramens orientering



Lära mer om fotoramen

Du kan hitta mer information i den digitala handboken för fotoramen som finns på den medföljande cd-skivan.

Vad ska jag göra om fotoramen inte startar?

- Kontrollera att nätsladden sitter i ordentligt.

Varför visar inte min fotoram bilder?

- Det finns inget minneskort som sitter i ordentligt.
- Bildfilen är inte kompatibel med DCF-formatet eller stöds inte av fotoramen.
- Bildfilen kan vara skadad.
- Fotoramen kan visa upp till 9 999 bildfiler.

Vad ska jag göra om inget händer när jag försöker styra fotoramen?

- Stäng av fotoramen och sätt på den igen.

Varför kan jag inte spela upp en film på fotoramen?

- Du kan inte spela upp följande typer av filmfiler:
 - filmer med copyrightskydd
 - filmfiler som har fler pixlar än det maximala värdet antingen i bredd eller höjd. (Vi garanterar inte att filmfiler av andra typer än de som nämns ovan kan användas.)

Varför kan jag inte importera en önskad fil till min fotoram?

- Undvik att göra följande medan en bild importeras till internminnet. (Om du gör följande kan det skada fotoramen, minneskortet eller data.)
 - Stänga av strömmen
 - Ta bort ett minneskort
 - Sätta i ett annat minneskort
- Det går inte att importera filmfiler till internminnet med hjälp av knapparna på fotoramen. Om du vill importera en film ska du ansluta en dator till fotoramen och kopiera en film på datorn till fotoramens internminne. Mer information finns i den digitala fotoramens handbok.

Varför spelar inte fotoramen upp bildspel med bakgrundsmusik?

- Justera volymen.
- Ställ [Slideshow BGM Settings] → [BGM ON/OFF] på [ON] på menyn under fliken (Settings).

Webbplats för kundstöd

Den senaste supportinformationen finns att hämta på följande hemsida:
<http://www.sony.net/>

Tekniska specifikationer

■ Fotoram

Modellnamn	DPF-HD1000	DPF-HD800	DPF-HD700	
LCD-skärm	LCD-panel	25,7 cm/10,1-tum, TFT aktiv matris	20 cm/8-tum, TFT aktiv matris	18 cm/7-tum, TFT aktiv matris
	Totalt antal punkter	1 843 200 punkter (1 024 × 3 (RGB) × 600 punkter)	1 152 000 punkter (800 × 3 (RGB) × 480 punkter)	
In/ut-kontakter	USB-kontakt (mini B-typ, Hi-Speed USB) USB-kontakt (A-typ, Hi-Speed USB) *Memory Stick PRO™ (Duo)/SD-minneskortplatser			
Interminneskapacitet	2GB (cirka 4 000 bilder kan sparas) *			
Strömförsörjning	DC IN-uttag, DC 5 V			
Strömförbrukning (Utan nätdaptern) (Vid maximal belastning)	8,5 W	8,5 W	8,0 W	
Storlek (Med stödet utställt) (bredd/höjd/djup)	Cirka 258 mm × 177,6 mm × 122,9 mm (10 1/4 tum × 7 tum × 4 7/8 tum)	Cirka 220 mm × 151,4 mm × 117,8 mm (8 3/4 tum × 6 tum × 4 1/4 tum)	Cirka 191 mm × 132,4 mm × 97,4 mm (7 1/2 tum × 5 1/4 tum × 3 7/8 tum)	
Vikt	Cirka 600 g	Cirka 490 g	Cirka 370 g	
Medföljande artiklar	Se *Kontrollera delarna som medföljer* på framsidan			

* Antalet lagrade bilder i en ungefärlig guide när man ändrar storlek på bilder och importerar bilder. När du ändrar storlek på och importerar bilder, ändras storleken automatiskt till 2 000 000 pixlar. Detta varierar beroende på motivet och fotografieringsförhållandena.

■ Nätdapter

Modellnamn	AC-P5022
Strömförsörjning	AC100 V - 240 V, 50 Hz/60 Hz, 0,4 A
Märkspänning	5 V likström, 2,2 A
Dimensioner (bredd/höjd/djup)	Cirka 79 mm × 34 mm × 65 mm (3 1/4 tum × 1 3/8 tum × 2 1/2 tum) (exklusive utskjutande delar)
Vikt	Cirka 105 g

Utförande och specifikationer kan ändras utan förbehåll.