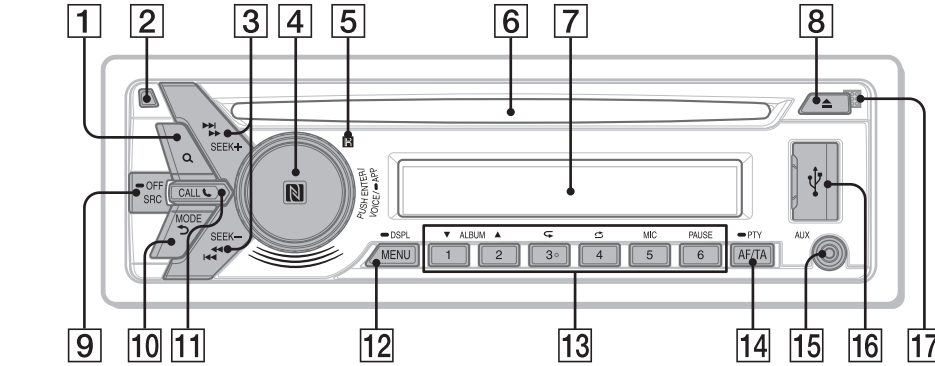


Kontrollerin yeri ve temel işlemler

Ana birim



1 Q (tara)
Quick-BrowZer™ moduna geçin. (Bir CD'deki, USB veya BT ses cihazındaki*1 bir parçayı kolayca kategoriye göre arayabilirsiniz.)

1 Arama kategorilerinin listesini görüntülemek için Q (tara)*2 düğmesine basın.

Parça listesi görüldüğünde, istediğiniz arama kategorisini görüntülemek için ↵ (geri) düğmesine art arda basın.

2 İsteddiğiniz arama kategorisini seçmek için kontrol döner düğmesini çevirin, ardından onaylamak için bu düğmeye basın.

3 İsteddiğiniz parçayı aramak için 2. adımı tekrarlayın.
Çalma işlemi başlar.

Quick-BrowZer modundan çıkmak için Q (tara) düğmesine basın.

2 Ön panel çıkarma düğmesi

3 SEEK +/-

◀◀/▶▶ (önceki/sonraki)

◀/▶ (hızlı geri/hızlı ileri)

Radio:
İstasyonları otomatik olarak ayarlayın (basın); bir istasyonu manuel olarak bulun (basılı tutun).

CD/USB:
Bir parçayı atlayın (basın); parçaları sürekli olarak atlayın (basın, ardından yaklaşık 2 saniye içinde yeniden basın ve basılı tutun); bir parçayı geri/hızlı ileri sarın (basılı tutun).

BLUETOOTH Ses*3:
Bir parçayı atlayın (basın); bir parçayı geri/hızlı ileri sarın (basılı tutun).

Uzaktan Kumanda Uygulaması*4:
Bir parçayı atlayın (basın).

4 Kontrol döner düğmesi
Ses düzeyini ayarlamak için bu düğmeyi çevirin.

ENTER

Seçilen öğeyi girin.
SRC düğmesine bastıktan sonra, çevirin, ardından kaynağı değiştirmek için basın.

VOICE

Sesle aramayı etkinleştirin.
Uzaktan Kumanda Uygulaması işlevi açıkken, ses tanıma özelliği etkinleştirilir (yalnızca Android™ telefonlar).

APP

Uzaktan Kumanda Uygulaması işlevini (bağlantı) kurmak için 2 saniyeden uzun süreyle basılı tutun.

N İşareti

BLUETOOTH bağlantısı kurmak için kontrol döner düğmesine Android telefonla dokunun.

5 Uzaktan kumanda alıcısı

6 Disk yuvası

7 Ekran penceresi

8 ▲ (diski çıkarma)

9 SRC (kaynak)*5

Gücü açmak için bu düğmeye basın; kaynağı (Radyo/CD/USB/AUX/BLUETOOTH ses/BLUETOOTH telefon) seçin.

OFF

Gücü kapatmak için 1 saniye süreyle basılı tutun.

Gücü kapatmak için 2 saniyeden daha uzun süreyle basılı tuttuğunuzda ekran kaybolur.

10 ↵ (geri)

Önceki ekrana dönün.

MODE

Radio bandını (FM1, FM2, FM3, MW veya LW) seçmek için bu düğmeye basın.
Yolcu kontrolüne (iPod) girmek/yolcu kontrolünü iptal etmek için basılı tutun.
İlgili cihazı (bu cihaz/cep telefonu) (BLUETOOTH telefon) etkinleştirmek/devre dışı bırakmak için basın.

11 CALL

Arama menüsüne girin. Bir aramayı kabul edin/sonlandırın.
BLUETOOTH sinyalini değiştirmek için 2 saniyeden uzun süreyle basılı tutun.

12 MENU

Kurulum menüsünü açın.

DSPL (görüntüle)

Basılı tutun, ardından ekran öğelerini değiştirmek için basın.

13 Sayı düğmeleri (1 - 6)

Radyo:

Kaydedilen istasyonları dinleyin (basın); istasyonları kaydedin (basılı tutun).

CD/USB:

1/2: ALBUM ▼/▲ (MP3/WMA/WAV*6 çalma işlemi sırasında)
Bir albümü atlayın (basın); albümleri sürekli olarak atlayın (basılı tutun).

3: ↺ (tekrarla)*7

4: 🔄 (karıştır)

6: PAUSE

Çalma işlemini duraklatın. Çalma işlemine devam etmek için yeniden basın.

BLUETOOTH Ses*3:

1/2: ALBUM ▼/▲

3: ↺ (tekrarla)*7

4: 🔄 (karıştır)

6: PAUSE

Çalma işlemini duraklatın. Çalma işlemine devam etmek için yeniden basın.

BLUETOOTH telefon:

Kaydedilen bir telefon numarasını arayın (basın); bir telefon numarasını kaydedin (basılı tutun) (arama menüsünde).

5: MIC (bir arama sırasında)
MIC kazançını ayarlayın (basın); Yankı Giderici/Parazit Giderici modunu seçin (basılı tutun).
AUTO OFF işlevini ayarlamazsanız kontağı her kapattığınızda ekran kaybolana kadar OFF düğmesini basılı tutun.

Uzaktan Kumanda Uygulaması*4:

PAUSE

Çalma işlemini duraklatın. Çalma işlemine devam etmek için yeniden basın.

14 AF (alternatif frekanslar)/ TA (trafik duyuruları)

AF ve TA'yı ayarlayın.

PTY (program türü)

RDS'de PTY'yi seçmek için bu düğmeyi basılı tutun.

15 AUX giriş jakı

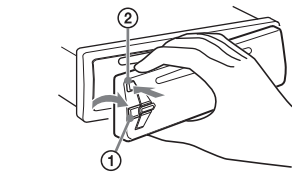
16 USB bağlantı noktası

Ön panelin çıkarılması

Hırsızlığı önlemek için bu cihazın ön panelini çıkarabilirsiniz.

1 OFF ① düğmesini basılı tutun.
Cihaz kapanır.

2 Ön panel çıkarma düğmesine ② basın, ardından paneli kendinize doğru çekerek çıkarın.



Uyarı alarmı

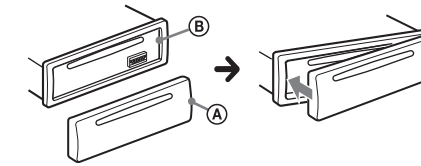
Kontak anahtarını ön paneli çıkarmadan OFF konumuna çevirirseniz birkaç saniye boyunca uyarı alarmı çalar. Alarm yalnızca dahili amplifikatör kullanılırsa çalar.

Seri numaraları

Birimin altındaki seri numaraları ile ön panelin arkasındaki seri numaralarının eşleştirdiğinden emin olun. Aksi takdirde NFC ile BLUETOOTH eşleştirme, bağlantı ve bağlantı kesme işlemi yapamazsınız.

Ön panelin takılması

Resimde gösterildiği gibi ön panelin ④ parçasını cihazın ③ parçasına takın ve sol tarafı tık sesi çıkarana kadar yerine itin.



AYAR

Saatin ayarlanması

Saatte 24 saatlik dijital gösterim kullanılır.

1 MENU düğmesine basın, [GENERAL]'i seçmek için kontrol döner düğmesini çevirin, ardından bu düğmeye basın.

2 [CLOCK-ADJ]'yi seçmek için kontrol döner düğmesini çevirin, ardından bu düğmeye basın.
Saat gösterimi yanıp söner.

3 Saati ve dakikayı ayarlamak için kontrol döner düğmesini çevirin.

Dijital gösterimi hareket ettirmek için SEEK +/- düğmesine basın.

4 Dakikayı ayarladıktan sonra, MENU düğmesine basın.
Kurulum tamamlanır ve saat başlar.

Saatin görüntülenmesi

DSPL düğmesine basın.

İpucu

RDS özelliğiyle saati otomatik olarak ayarlayabilirsiniz. Ayrıntılar için, sayfanın arka tarafındaki "Kurulum öğelerinin ayarlanması" bölümüne bakın ve [CT-ON] (saat zamanı) olarak ayarlayın.

RADYO

İstasyonların otomatik olarak kaydedilmesi

Dikkat

Sürüş sırasında istasyonları ayarlarken, kazayı önlemek için Best Tuning Memory'yi (BTM - En İyi Ayar Belleği) kullanın.

1 [TUNER]'i seçmek için SRC düğmesine art arda basın.
Bandı değiştirmek için MODE düğmesine art arda basın.

2 MENU düğmesine basın, [GENERAL]'i seçmek için kontrol döner düğmesini çevirin, ardından bu düğmeye basın.

3 [BTM]'yi seçmek için kontrol döner düğmesini çevirin, ardından bu düğmeye basın.

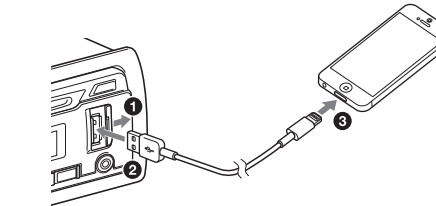
Cihaz, istasyonları frekans sırasına göre sayı düğmelerine kaydeder.

USB iPod

Bir iPod/USB cihazı çalma

1 USB kapağını açın, ardından iPod'u/USB cihazını USB bağlantı noktasına takın.*

* iPod/iPhone'u bağlamak için, iPod'un USB bağlantı kablosunu (cihazla birlikte verilmemiştir) kullanın.



Çalma işlemi başlar.

Daha önce bir cihaz bağlandıysa çalma işlemini başlatmak amacıyla, [USB]'yi seçmek için SRC'ye basın (iPod tanındığında ekranda [IPD] ifadesi görünür).

2 Bu cihazda ses düzeyini ayarlayın.

Çalma işleminin durdurulması

OFF düğmesine basın ve 1 saniye boyunca basılı tutun.

Cihazın çıkarılması

Çalma işlemini durdurun, ardından cihazı çıkarın.

iPhone için Uyarı

Bir iPhone'u USB üzerinden bağladığınızda, telefon araması ses düzeyi, cihaz tarafından değil, iPhone tarafından kontrol edilir. Arama sona erdiğinde ani yüksek ses ortaya çıkabileceğinden, bir arama sırasında cihazda ses düzeyini yanlışlıkla artırmayın.

CD USB iPod

Parçaların çeşitli modlarda çalınması

Seçilen ses kaynağına bağlı olarak mevcut çalma modları değişir.

1 Çalma işlemi sırasında, istediğiniz çalma modunu seçmek için ↵ (tekrarla) veya 🔄 (karıştır) düğmesine art arda basın.

Seçilen çalma modunda çalma işleminin başlaması zaman alabilir.

BLUETOOTH

Cihazın bir BLUETOOTH cihazla eşleştirilmesi ve bu cihaza bağlanması

Bir BLUETOOTH cihazı (cep telefonu, ses cihazı vb.) ilk kez bağlarken, karşılıklı kayıt işlemi ("eşleştirme" olarak adlandırılır) gereklidir. Eşleştirme, bu cihazla diğer cihazların birbirini tanımalarını sağlar.

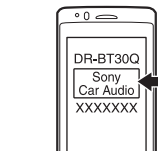


1 BLUETOOTH cihazı, bu cihazın 1 m'si içine yerleştirin.

2 CALL düğmesine basın, [PAIRING]'i seçmek için kontrol döner düğmesini çevirin, ardından bu düğmeye basın.
🔊 yanıp söner.
Cihaz, eşleştirme bekleme moduna geçer.

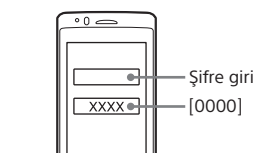
3 Bu cihazı tanıması için BLUETOOTH cihazda eşleştirme yapın.

4 BLUETOOTH cihazın ekranında gösterilen [Sony Car Audio]'yu seçin.
[Sony Car Audio] ifadesi görünmezse, 2. adımdan itibaren tekrarlayın.



5 BLUETOOTH cihazda şifre* girmek gerekirse [0000] girin.

* Şifre, cihaza bağlı olarak "Giriş Kodu", "PIN kodu", "PIN numarası" veya "Parola" vb. olarak adlandırılabilir.



Eşleştirme yapıldığında, 🔊 yanık kalır.

6 BLUETOOTH bağlantısını kurmak için BLUETOOTH cihazda bu cihazı seçin.
Bağlantı kurulduğunda 🔊 veya 🔊 yanar.

Not

Bir BLUETOOTH cihaza bağlanırken, bu cihaz başka bir cihazdan algılanamaz. Algılanmasını sağlamak için, eşleştirme moduna girin ve bu cihazı başka bir cihazdan arayın.

Eşleştirme işleminin iptal edilmesi

Bu cihaz ve BLUETOOTH cihaz eşleştirildikten sonra, eşleştirme modunu iptal etmek için 2. adımı gerçekleştirin.

Kontrollerin yeri ve temel işlemler / Ön panelin çıkarılması / Saatin ayarlanması / İstasyonların otomatik olarak kaydedilmesi / Bir iPod'un/USB cihazının çalınması / Parçaların çeşitli modlarda çalınması / Cihazın bir BLUETOOTH cihazla eşleştirilmesi ve bu cihaza bağlanması

AYAR RADYO CD USB iPod BLUETOOTH

Kurulum öğelerinin ayarlanması

1 MENU düğmesine basın, istediğiniz kategoriye seçmek için kontrol döner düğmesini çevirin, ardından bu düğmeye basın.

2 İstediyiniz öğeyi seçmek için kontrol döner düğmesini çevirin, ardından bu düğmeye basın.

3 Ayarı seçmek için kontrol döner düğmesini çevirin, ardından bu düğmeye basın.* Ayar tamamlanmıştır.

4 Önceki ekrana geri dönmek için ↵(geri) düğmesine basın.

* CLOCK-ADJ ve BTM ayarları için, 4. adım gerekli değildir.

Kaynağa ve ayara bağlı olarak aşağıdaki öğeler ayarlanabilir:

GENERAL Kurulumu:
CLOCK-ADJ (saat ayarı)
 Saati ayarlayın.

CAUT ALM* (uyarı alarmı)
 Uyarı alarmını etkinleştirir: [ON], [OFF].
 (Yalnızca cihaz kapatıldığında kullanılabilir.)

BEEP
 Bip sesini etkinleştirir: [ON], [OFF].

AUTO OFF
 Cihaz kapatılırken, istediğiniz bir süreden sonra otomatik olarak kapanır: [NO], [30S] (30 saniye), [30M] (30 dakika), [60M] (60 dakika).

AUX-A2** (AUX ses)
 AUX kaynağı ekranını etkinleştirir: [ON], [OFF].
 (Yalnızca cihaz kapatıldığında kullanılabilir.)

REAR/SUB
 Ses çıkışı değiştirir: [SUB-OUT] (subwoofer), [REAR-OUT] (güç amplifikatörü).
 (Yalnızca cihaz kapatıldığında kullanılabilir.)

CT (saat zamanı)
 CT işlevini etkinleştirir: [ON], [OFF].

REGIONAL*3
 Sinyal alışı belirli bir bölgeyle sınırlar: [ON], [OFF].
 (Yalnızca FM sinyali alındığında kullanılabilir.)

BTM*4
 Radyo istasyonlarını otomatik olarak kaydeder.

*1 Cihaz kapalıyken.
 *2 Uzaktan Kumanda Uygulamasında görünmez.
 *3 FM sinyali alındığında.
 *4 Tuner seçiliyken.

SOUND Kurulumu:
 Ayrıntılar için "Ses özelliklerinin ayarlanması" bölümüne bakın.

DISPLAY Kurulumu:

DEMO (demo)
 Demoyu etkinleştirir: [ON], [OFF].

DIMMER
 Ekranın parlaklığını değiştirir: [ON], [OFF].

ILLUM (aydınlama)
 Aydınlatma rengini değiştirir: [1], [2].

AUTO SCR* (otomatik kaydır)
 Uzun öğeleri otomatik olarak kaydırır: [ON], [OFF].

* CD, USB veya BLUETOOTH ses seçiliyken.

BT (BLUETOOTH):
 Ayrıntılar için "BLUETOOTH işlevlerini kullanma" bölümüne bakın.

APP REM (Uzaktan Kumanda Uygulaması):
 Uzaktan Kumanda Uygulamasını kurmaya başlar.

AYAR RADYO CD USB iPod BLUETOOTH

RB ENH*2 (arka bas güçlendirici)
 Arka Bas Güçlendirici, arka hoparlörlere bir düşük geçiş filtresi ayarı uygulayarak bas sesi güçlendirir. Bu işlev, subwoofer bağlanmadıysa arka hoparlörlerin subwoofer olarak çalışmasını sağlar. (Yalnızca [SW DIRECT], [OFF] olarak ayarlandığında kullanılabilir.)

RBE MODE (arka bas güçlendirici modu)
 Arka bas güçlendirici modunu seçer: [1], [2], [3], [OFF].
LPF FREQ (düşük geçiş filtresi frekansı)
 Subwoofer kesme frekansını seçer: [50Hz], [60Hz], [80Hz], [100Hz], [120Hz].
LPF SLOP (düşük geçiş filtresi eğimi)
 LPF eğimini seçer: [1], [2], [3].

SW DIRECT*3 (doğrudan subwoofer bağlantısı)
 Subwoofer'ı, arka hoparlör kablosuna bağlantısında, güç amplifikatörü olmadan kullanabilirsiniz. (Yalnızca [RBE MODU], [OFF] olarak ayarlandığında kullanılabilir.)
NEAR (🔊): Yakın
NORMAL (🔊): Normal
FAR (🔊): Uzak

SW DIRECT*3 (doğrudan subwoofer bağlantısı)
 Subwoofer'ı, arka hoparlör kablosuna bağlantısında, güç amplifikatörü olmadan kullanabilirsiniz. (Yalnızca [RBE MODU], [OFF] olarak ayarlandığında kullanılabilir.)
NEAR (🔊): Yakın
NORMAL (🔊): Normal
FAR (🔊): Uzak

BALANCE
 Ses dengesini ayarlar:
 [RIGHT-15] – [CENTER] – [LEFT-15].

FADER
 İlgili düzeyi ayarlar:
 [FRONT-15] – [CENTER] – [REAR-15].

DSEE (dijital ses güçlendirme motoru)
 Sıkıştırma işleminde kaybolan yüksek frekansları eski haline getirerek dijital olarak sıkıştırılmış sesi iyileştirir.
 Bu ayar tuner dışında her kaynak için belleğe alınabilir.
 DSEE modunu seçer: [ON], [OFF].

LOUDNESS
 Düşük ses düzeylerinde net ses için bası ve tizi güçlendirir: [ON], [OFF].

AAV (gelişmiş otomatik ses düzeyi)
 Tüm çalma kaynaklarının çalma ses düzeyini optimum düzeye ayarlayın: [ON], [OFF].

AYAR RADYO CD USB iPod BLUETOOTH

Ses özelliklerinin ayarlanması

1 Sinyal alışı/çalma işlemi sırasında, MENU düğmesine basın, [SOUND]'u seçmek için kontrol döner düğmesini çevirin, ardından bu düğmeye basın.

2 İstediyiniz öğeyi seçmek için kontrol döner düğmesini çevirin, ardından bu düğmeye basın.

3 Ayarı seçmek için kontrol döner düğmesini çevirin, ardından bu düğmeye basın. Ayar tamamlanmıştır.

4 Önceki ekrana geri dönmek için ↵(geri) düğmesine basın.

Kaynağa ve ayara bağlı olarak aşağıdaki öğeler ayarlanabilir:

SOUND Kurulumu:
C.AUDIO+ (net ses+)
 Sesi, dijital sinyali Sony'nin önerdiği ses ayarlarıyla optimize ederek çöğaltır: [ON], [OFF]. ([EQ10 PRESET] değiştirildiğinde, otomatik olarak [OFF]'a ayarlanır).
EQ10 PRESET
 10 ekolayzer eğrisi arasından birini veya kapalı seçeneğini seçer: [R AND B], [ROCK], [POP], [DANCE], [HIP-HOP], [ELECTRONICA], [JAZZ], [SOUL], [COUNTRY], [CUSTOM], [OFF].
 Ekolayzer eğrisi ayarı her kaynak için belleğe alınabilir.

EQ10 SETTING
 EQ10'daki [CUSTOM]'ı ayarlar.

BASE
 Daha fazla özelleştirmek için ekolayzer eğrisini temel olarak seçer: [BAND1] 32 Hz, [BAND2] 63 Hz, [BAND3] 125 Hz, [BAND4] 250 Hz, [BAND5] 500 Hz, [BAND6] 1 kHz, [BAND7] 2 kHz, [BAND8] 4 kHz, [BAND9] 8 kHz, [BAND10] 16 kHz.
 Ses düzeyi -6 dB ile +6 dB arasında 1 dB'lik adımlarla ayarlanabilir.

EQ10 SETTING
 EQ10'daki [CUSTOM]'ı ayarlar.

BASE
 Daha fazla özelleştirmek için ekolayzer eğrisini temel olarak seçer: [BAND1] 32 Hz, [BAND2] 63 Hz, [BAND3] 125 Hz, [BAND4] 250 Hz, [BAND5] 500 Hz, [BAND6] 1 kHz, [BAND7] 2 kHz, [BAND8] 4 kHz, [BAND9] 8 kHz, [BAND10] 16 kHz.
 Ses düzeyi -6 dB ile +6 dB arasında 1 dB'lik adımlarla ayarlanabilir.

LOUDNESS
 Düşük ses düzeylerinde net ses için bası ve tizi güçlendirir: [ON], [OFF].

AAV (gelişmiş otomatik ses düzeyi)
 Tüm çalma kaynaklarının çalma ses düzeyini optimum düzeye ayarlayın: [ON], [OFF].

BLUETOOTH

BLUETOOTH işlevlerinin kullanılması

1 CALL düğmesine basın. Arama menüsü görünür.

2 İstediyiniz öğeyi seçmek için kontrol döner düğmesini çevirin, ardından bu düğmeye basın.

3 ↵(geri) düğmesine basın*. Kaynak yeniden BLUETOOTH telefon olarak değişir.

* PAIRING, REDIAL, VOICE DIAL ve BT SIGNAL ayarları için 3. adım gerekli değildir.

Aşağıdaki öğeler ayarlanabilir:
PAIRING*1
 Bu cihazı, BLUETOOTH cihazlarla eşleştirme için bekleme moduna geçirir.

PHONEBOOK
 Kullanıcı tarafından telefon defterinden seçilen numarayı arar*2.

REDIAL
 Çevrilen son telefon numarasını yeniden arar.

RECENT CALL
 Kullanıcının arama geçmişinden bir telefon numarası seçmesini ve bu numarayı yeniden çevirmesini sağlar*2.

VOICE DIAL
 Sesle aramayı etkinleştirir ve kullanıcının ses etiketini söyleyerek arama yapmasını sağlar.

DIAL NUMBER
 Kullanıcı tarafından girilen telefon numarasını arar.

RINGTONE*1*3
 Zil sesi çıkışını bu cihazdan mı yoksa bağlanan cep telefonundan mı alınacağını seçer:
 [1] (bu cihaz), [2] (cep telefonu).

AUTO ANS*1 (otomatik yanıt)
 Bu cihazı, gelen bir aramayı otomatik olarak yanıtlıyacak şekilde ayarlar: [OFF], [1] (yaklaşık 3 saniye), [2] (yaklaşık 10 saniye).

AUTO PAIRING*1
 iOS cihaz sürümü 5.0 veya üzeri USB üzerinden bağlantısında BLUETOOTH eşleştirme işlemini otomatik olarak başlatır: [ON], [OFF].

BT SIGNAL*1 (BLUETOOTH sinyali)
 BLUETOOTH işlevini etkinleştirir: [ON], [OFF].

BT INIT*4 (BLUETOOTH'u başlatma)
 BLUETOOTH ile ilgili tüm ayarları (eşleştirme bilgileri, kayıt numarası, cihaz bilgileri vb.) başlatır.

*1 Ayrıca, bu öğeleri MENU düğmesine basarak ve [BT] ifadesini seçmek için kontrol döner düğmesini çevirerek de seçebilirsiniz.

*2 PBAP'yi (Phone Book Access Profile - Telefon Defteri Erişim Profili) destekleyen bir cep telefonuna bağlanırken.

*3 Cep telefonuna bağlı olarak, bu cihazın zil sesi çıkışı [2] (cep telefonu) olarak ayarlanırsa bile alınabilir.

*4 Cihaz kapalıyken kurulum menüsünde görünür.

BLUETOOTH

Bir BLUETOOTH cihazın bağlanması

Eşleştirilen bir cihazı kullanmak için bu cihazla bağlantı gereklidir. Eşleştirilen bazı cihazlar otomatik olarak bağlanır.



1 CALL düğmesine basın, [BT SIGNAL]'yi seçmek için kontrol döner düğmesini çevirin, ardından bu düğmeye basın. Bluetooth simgesinin ışığının yandığından emin olun.

2 BLUETOOTH cihazda BLUETOOTH işlevini etkinleştirin.

3 Bu cihaza bağlanmak için BLUETOOTH cihazı kullanın. Bluetooth simgesinin ışığının yanması gerekir.

Bu cihazdan son bağlanan cihaza bağlanma
 BLUETOOTH cihazda BLUETOOTH işlevini etkinleştirin.

SRC düğmesine basın.
 [BT PHONE] veya [BT AUDIO]'yu seçin.
 Cep telefonuna bağlanmak için ENTER düğmesine veya ses cihazına bağlanmak için PAUSE düğmesine basın.

Not
 BLUETOOTH ses yayını yaparken, bu cihazdan cep telefonuna bağlanamazsınız. Bunun yerine cep telefonundan bu cihaza bağlanır.

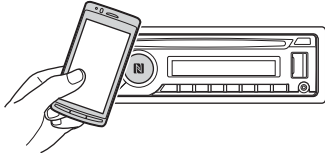
İpucu
 BLUETOOTH sinyali açıkken: Kontak açıldığında, bu cihaz otomatik olarak son bağlanan cep telefonuna yeniden bağlanır.

Mikrofonun takılması
 Bu cihaz aracılığıyla konuşurken mikrofonun (cihazla birlikte verilmemiştir) takılması ses kalitesini iyileştirir. Mikrofonu takmayla ilgili ayrıntılar için, mikrofonla birlikte verilen kullanım talimatlarına bakın.

Android OS 4.0 veya altı bulunan bir akıllı telefon için, Google Play™'deki "NFC Easy Connect" uygulamasının indirilmesi gereklidir. Uygulama bazı ülkelerde/bölgelerde indirilemeyebilir.

1 Akıllı telefonda NFC işlevini etkinleştirin. Ayrıntılar için, akıllı telefonla birlikte verilen kullanım talimatlarına bakın.

2 Cihazın N İşareti bölümüne akıllı telefonun N İşareti bölümüyle dokunun.



Cihazın ekranında Bluetooth simgesinin ışığının yandığından emin olun.

Tek Dokunuşla Bağlantı Kesme
 Yeniden cihazın N İşareti bölümüne akıllı telefonun N İşareti bölümüyle dokununuz.

Notlar

- Bağlantı kurarken, çizikler önlemek için akıllı telefonu dikkatlice tutun.
- Cihaz başka bir NFC uyumlu cihaza zaten bağlıysa tek dokunuşla bağlantı mümkün değildir. Bu durumda, diğer cihazın bağlantısını kesin ve yeniden akıllı telefonla bağlantı kurun.