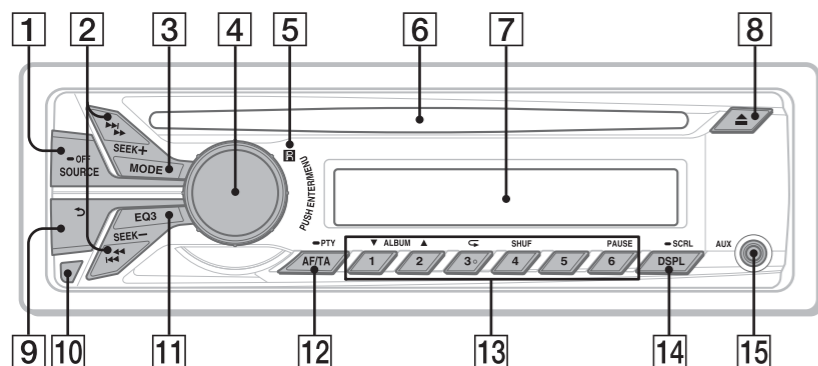


Τοποθεσία χειριστηρίων και βασικών λειτουργιών



1 Κουμπί SOURCE/OFF

Πατήστε για ενεργοποίηση της συσκευής. Επιλέξτε την πηγή (Ραδιόφωνο/CD/AUX). Πατήστε παρατεταμένα για 1 δευτερόλεπτο για να απενεργοποιήσετε τη συσκευή. Πατήστε παρατεταμένα περισσότερο από 2 δευτερόλεπτα για απενεργοποίηση. Η οθόνη σβήνει.

2 Κουμπιά SEEK +/-

Ραδιόφωνο:
 Για αυτόματο συντονισμό σε σταθμούς (πατήστε). Για χειροκίνητη εύρεση σταθμών (πατήστε παρατεταμένα).

CD:
 Για παράκαμψη ενός κομματιού (πατήστε). Για συνεχόμενη παράκαμψη κομματιών (πατήστε και μετά πατήστε ξανά παρατεταμένα ενός 2 δευτερολέπτων). Γρήγορη επαναφορά/γρήγορη προώθηση ενός κομματιού (πατήστε παρατεταμένα).

3 Κουμπί MODE

Για να επιλέξετε ζώνη συχνότητας (FM/MW/LW).

4 Κουμπί ελέγχου/ENTER/MENU

Περιστρέψτε το για να ρυθμίσετε την ένταση του ήχου. Πατήστε για να εισέλθετε στη λειτουργία ρύθμισης.

5 Υποδοχή για το τηλεχειριστήριο

6 Υποδοχή δίσκου

Εισαγάγετε έναν δίσκο (με την πλευρά της ετικέτας προς τα πάνω). Η αναπαραγωγή ξεκινά.

7 Παράθυρο οθόνης ενδείξεων

8 Κουμπί ▲ (Εξαγωγή)

Για εξαγωγή του δίσκου.

9 Κουμπί ↶ (ΠΙΣΩ)

Για επιστροφή στην προηγούμενη οθόνη.

10 Κουμπί απελευθέρωσης στην πρόσοψη

11 Κουμπί EQ3 (Ισοσταθμιστής)

Για να επιλέξετε τύπο ισοσταθμιστή (XPLOD, VOCAL, EDGE, CRUISE, SPACE, GRAVITY, CUSTOM ή OFF).

12 Κουμπί AF (Εναλλακτικές συχνότητες)/ TA (Δελτίο κυκλοφορίας)/ PTY (Τύπος προγράμματος)

Για ρύθμιση των AF και TA (πατήστε). Επιλέξτε PTY (πατήστε παρατεταμένα) στο RDS.

13 Αριθμητικά πλήκτρα

Ραδιόφωνο:

Για λήψη αποθηκευμένων σταθμών (πατήστε). Αποθήκευση σταθμών (πατήστε παρατεταμένα).

CD:

① / ②: **ALBUM ▼/▲** (κατά την αναπαραγωγή MP3/WMA)
 Για παράλειψη ενός άλμπουμ (πατήστε). Συνεχής παράλειψη άλμπουμ (πατήστε παρατεταμένα).

③: **↶ (Επανάληψη)***

④: **SHUF**

⑥: **PAUSE**

Προσωρινή διακοπή αναπαραγωγής. Πατήστε ξανά για να συνεχίσετε την αναπαραγωγή.

14 Κουμπί DSPL (Οθόνη)/SCRL (Κύλιση)

Για αλλαγή των στοιχείων στην οθόνη (πατήστε). Για κύλιση ενός στοιχείου στην οθόνη (πατήστε παρατεταμένα).

15 Υποδοχή εισόδου AUX

* Το κουμπί αυτό έχει μια ανάγλυφη κουκκίδα.

Προειδοποίηση αν το σύστημα ανάφλεξης του αυτοκινήτου σας δεν έχει θέση ACC

Βεβαιωθείτε ότι έχετε ορίσει τη λειτουργία Auto Off. Η μονάδα θα απενεργοποιηθεί εντελώς και αυτόματα την ώρα που έχετε ορίσει αφού την απενεργοποιήσετε, ώστε να μην εξαντληθεί η μπαταρία. Αν δεν ορίσετε τη λειτουργία Auto Off, πατάτε παρατεταμένα το **(SOURCE/OFF)** μέχρι να εξαφανίζεται οθόνη, κάθε φορά που απενεργοποιείτε το σύστημα ανάφλεξης.

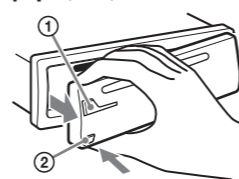
Αφαίρεση της πρόσοψης

Μπορείτε να αποσπάσετε την πρόσοψη αυτής της μονάδας για προστασία από κλοπή.

1 Πατήστε παρατεταμένα το **(SOURCE/OFF)** ①.

Η μονάδα απενεργοποιείται.

2 Πατήστε το κουμπί απελευθέρωσης της πρόσοψης ② και στη συνέχεια αφαιρέστε την τραβώντας την προς το μέρος σας.

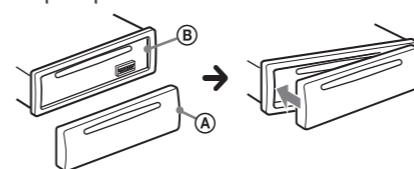


Συναγερμός προειδοποίησης

Αν απενεργοποιήσετε το διακόπτη ανάφλεξης στη θέση OFF χωρίς να αποσπάσετε την πρόσοψη, ο συναγερμός προειδοποίησης θα ηχήσει για μερικά δευτερόλεπτα. Ο συναγερμός θα ηχήσει μόνο εάν χρησιμοποιείται ο ενσωματωμένος ενισχυτής.

Τοποθέτηση της πρόσοψης

Ενώστε το τμήμα **(A)** της πρόσοψης με το τμήμα **(B)** της μονάδας, όπως φαίνεται στο σχήμα και σπρώξτε προς τα αριστερά, ώστε να κουμπώσει στη θέση του.



ΕΓΚΑΤΑΣΤΑΣΗ

Ρύθμιση του ρολογιού

Το ρολόι είναι ψηφιακό.

1 Πατήστε **(MENU)**, περιστρέψτε το κουμπί ελέγχου έως ότου εμφανιστεί η ένδειξη **“GENERAL”** και πατήστε το.

2 Περιστρέψτε το κουμπί ελέγχου έως ότου εμφανιστεί η ένδειξη **“CLOCK-ADJ”** και πατήστε το.

Αναβοσβήνει η ένδειξη των ωρών.

3 Περιστρέψτε το κουμπί ελέγχου για να ρυθμίσετε την ώρα και τα λεπτά.

Για να μετακινήσετε την ψηφιακή ένδειξη, πατήστε **(SEEK)** +/-.

4 Αφού ρυθμίσετε τα λεπτά, πατήστε **(MENU)**.

Η ρύθμιση ολοκληρώνεται και το ρολόι ξεκινά.

Για να εμφανίσετε το ρολόι, πατήστε **(DSPL)**.

Συμβουλή

Μπορείτε να ρυθμίσετε αυτόματα το ρολόι με το χαρακτηριστικό RDS. Για λεπτομέρειες, ανατρέξτε στην ενότητα “Ρύθμιση στοιχείων εγκατάστασης” στην πίσω μεριά του φυλλαδίου και ρυθμίστε την ένδειξη στο “CT-ON” (Ωρα ρολογιού).

ΡΑΔΙΟΦΩΝΟ

Αυτόματη αποθήκευση σταθμών

Προσοχή

Όταν συντονίζετε σταθμούς ενώ οδηγείτε, χρησιμοποιήστε τη λειτουργία BTM (Best Tuning Memory - Μνήμη σταθμών βέλτιστου συντονισμού) για να αποφύγετε τυχόν ατυχήματα.

1 Πατήστε επαναλαμβανόμενα **(SOURCE/OFF)** έως ότου εμφανιστεί η ένδειξη **“TUNER”**.

Για να αλλάξετε συχνότητα, πατήστε επαναλαμβανόμενα **(MODE)**. Μπορείτε να επιλέξετε μεταξύ FM1, FM2, FM3, MW ή LW.

2 Πατήστε **(MENU)**, περιστρέψτε το κουμπί ελέγχου έως ότου εμφανιστεί η ένδειξη **“GENERAL”** και πατήστε το.

3 Περιστρέψτε το κουμπί ελέγχου έως ότου εμφανιστεί η ένδειξη **“BTM”** και πατήστε το.

Η μονάδα αποθηκεύει σταθμούς με σειρά συχνότητας στα αριθμητικά πλήκτρα.



ΕΠΙΛΕΞΤΕ ΤΗΝ ΕΠΙΣΤΡΟΦΗ ΣΤΗΝ ΠΡΟΗΓΟΥΜΕΝΗ ΟΘΟΝΗ

BTM^{*3}
Αποθηκεύει αυτόματα ραδιοφωνικούς σταθμούς.

^{*1} Όταν η μονάδα είναι απενεργοποιημένη.

^{*2} Όταν λαμβάνεται σήμα FM.

^{*3} Όταν έχει επιλεγεί ο δέκτης.

SOUND:
Για λεπτομέρειες, ανατρέξτε στην ενότητα “Ρύθμιση των χαρακτηριστικών ήχου”.

DISPLAY:
DEMO (Επίδειξη)
Ενεργοποιεί τη λειτουργία επίδειξης: “ON”, “OFF”.

DIMMER
Αλλάζει τη φωτεινότητα της οθόνης: “ON”, “OFF”.

AUTO SCR^{*} (Αυτόματη κύλιση)
Εκτελεί αυτόματη κύλιση μεγάλων στοιχείων: “ON”, “OFF”.

M.DISPLAY (Προβολή κίνησης)
– “ON”: δείχνει κινούμενα μοτίβα.
– “OFF”: απενεργοποιεί την προβολή κίνησης.

^{*} Όταν έχει επιλεγεί η λειτουργία CD.

ΕΠΙΛΕΞΤΕ ΤΗΝ ΕΠΙΣΤΡΟΦΗ ΣΤΗΝ ΠΡΟΗΓΟΥΜΕΝΗ ΟΘΟΝΗ

Ρύθμιση στοιχείων εγκατάστασης

1 Πατήστε (MENU), περιστρέψτε το κουμπί ελέγχου έως ότου εμφανιστεί η κατηγορία που θέλετε και πατήστε το.

2 Περιστρέψτε το κουμπί ελέγχου μέχρι να εμφανιστεί το στοιχείο που θέλετε και μετά πατήστε το.

3 Περιστρέψτε το κουμπί ελέγχου για να επιλέξετε τη ρύθμιση και πατήστε το.*
Η ρύθμιση ολοκληρώθηκε.

4 Πατήστε ↵ (ΠΙΣΩ) για επιστροφή στην προηγούμενη οθόνη.

^{*} Για τις ρυθμίσεις CLOCK-ADJ και BTM, το βήμα 4 δεν είναι απαραίτητο.

Μπορείτε να ορίσετε τα ακόλουθα στοιχεία ανάλογα με την πηγή και τη ρύθμιση:
GENERAL:

CLOCK-ADJ (Ρύθμιση ρολογιού)
Ρυθμίζει το ρολόι.

CAUT ALM^{*1} (Συναγερμός προειδοποίησης)
Ενεργοποιεί τον συναγερμό προειδοποίησης: “ON”, “OFF”.

BEEP
Ενεργοποιεί τον ήχο προειδοποίησης: “ON”, “OFF”.

AUTO OFF
Απενεργοποιείται αυτόματα έπειτα από το χρόνο που έχετε ορίσει, όταν απενεργοποιηθεί η μονάδα: “NO”, “30S (Δευτερόλεπτα)”, “30M (Λεπτά)”, “60M (Λεπτά)”.

AUX-A^{*1} (Ηχος AUX)
Ενεργοποιεί την οθόνη της πηγής AUX: “ON”, “OFF”.

REAR/SUB^{*1}
Αλλάζει την έξοδο ήχου: “REAR-OUT” (Ενισχυτής ισχύος), “SUB-OUT” (Υπογούφερ).

CT (Ωρα ρολογιού)
Ενεργοποιεί τη λειτουργία CT: “ON”, “OFF”.

REGIONAL^{*2}
Περιορίζει τη λήψη σε μια συγκεκριμένη περιοχή: “ON”, “OFF”.

ΕΠΙΛΕΞΤΕ ΤΗΝ ΕΠΙΣΤΡΟΦΗ ΣΤΗΝ ΠΡΟΗΓΟΥΜΕΝΗ ΟΘΟΝΗ

HPF (Υψηλό ζωνοπερατό φίλτρο)
Επιλέγει τη συχνότητα αποκοπής του μπροστινού/πίσω ηχείου: “OFF”, “80Hz”, “100Hz”, “120Hz”, “140Hz”, “160Hz”.

AUX VOL^{*3} (Επίπεδο έντασης ήχου AUX)
Ρυθμίζει το επίπεδο έντασης ήχου κάθε συνδεδεμένης δευτερεύουσας συσκευής: “+18dB” – “0dB” – “−8dB”.

Η ρύθμιση αυτή ακυρώνει την ανάγκη προσαρμογής της έντασης του ήχου μεταξύ πηγών.

^{*1} Όταν είναι ενεργοποιημένο το EQ3. Για λεπτομέρειες, ανατρέξτε στην ενότητα “Προσαρμογή της καμπύλης ισοστάθμισης”.

^{*2} Όταν η έξοδος ήχου είναι ρυθμισμένη σε “SUB-OUT”.

^{*3} Όταν έχει επιλεγεί η λειτουργία AUX.

ΕΠΙΛΕΞΤΕ ΤΗΝ ΕΠΙΣΤΡΟΦΗ ΣΤΗΝ ΠΡΟΗΓΟΥΜΕΝΗ ΟΘΟΝΗ

Ρύθμιση των χαρακτηριστικών ήχου

1 Κατά τη λήψη/αναπαραγωγή, πατήστε (MENU), περιστρέψτε το κουμπί ελέγχου μέχρι να εμφανιστεί η ένδειξη “SOUND” και μετά πατήστε το.

2 Περιστρέψτε το κουμπί ελέγχου μέχρι να εμφανιστεί το στοιχείο που θέλετε και μετά πατήστε το.

3 Περιστρέψτε το κουμπί ελέγχου για να επιλέξετε τη ρύθμιση και πατήστε το.
Η ρύθμιση ολοκληρώθηκε.

4 Πατήστε ↵ (ΠΙΣΩ) για επιστροφή στην προηγούμενη οθόνη.

Μπορείτε να ορίσετε τα ακόλουθα στοιχεία ανάλογα με την πηγή και τη ρύθμιση:

SOUND:
EQ3 LOW ^{*1}
EQ3 MID ^{*1}
EQ3 HIGH ^{*1}
BALANCE
Ρυθμίζει την ισορροπία του ήχου: “R15” – “0” – “L15”.
FADER
Ρυθμίζει το σχετικό επίπεδο: “F15” – “0” – “R15”.
LOUDNESS
Ενισχύει τα μπάσα και τα πρίμα για καθαρό ήχο σε χαμηλή ένταση ήχου: “ON”, “OFF”.

S.WOOFER^{*2} (Υπογούφερ)

SW LEVEL (Επίπεδο υπογούφερ)

Ρυθμίζει το επίπεδο της έντασης ήχου του υπογούφερ: “+10 dB” – “0 dB” – “−10 dB”. (εμφανίζεται η ένδειξη “ATT” στη χαμηλότερη ρύθμιση.)

SW PHASE (Φάση υπογούφερ)

Επιλέγει τη φάση του υπογούφερ: “SUB NORM”, “SUB REV”.

LPF (Χαμηλό ζωνοπερατό φίλτρο)

Επιλέγει τη συχνότητα αποκοπής του υπογούφερ: “OFF”, “80Hz”, “100Hz”, “120Hz”, “140Hz”, “160Hz”.

ΕΠΙΛΕΞΤΕ ΤΗΝ ΕΠΙΣΤΡΟΦΗ ΣΤΗΝ ΠΡΟΗΓΟΥΜΕΝΗ ΟΘΟΝΗ

Αναπαραγωγή κομματιών σε διάφορες λειτουργίες

1 Κατά την αναπαραγωγή, πατήστε επαναλαμβανόμενα (3) (↶) ή (4) (ΤΥΧΑΙΑ ΣΕΙΡΑ) έως ότου εμφανιστεί η λειτουργία αναπαραγωγής που θέλετε.

Επιλέξτε	Για αναπαραγωγή
↶ TRACK	κομματιού επαναλαμβανόμενα.
↶ ALBUM [*]	άλμπουμ επαναλαμβανόμενα.
SHUF ALBUM [*]	άλμπουμ σε τυχαία σειρά.
SHUF DISC	δίσκου σε τυχαία σειρά.

^{*} Όταν αναπαράγεται MP3/WMA.

Για επιστροφή στην κανονική λειτουργία αναπαραγωγής, επιλέξτε “↶ OFF” ή “SHUF OFF”.