

LCD Digital Colour TV

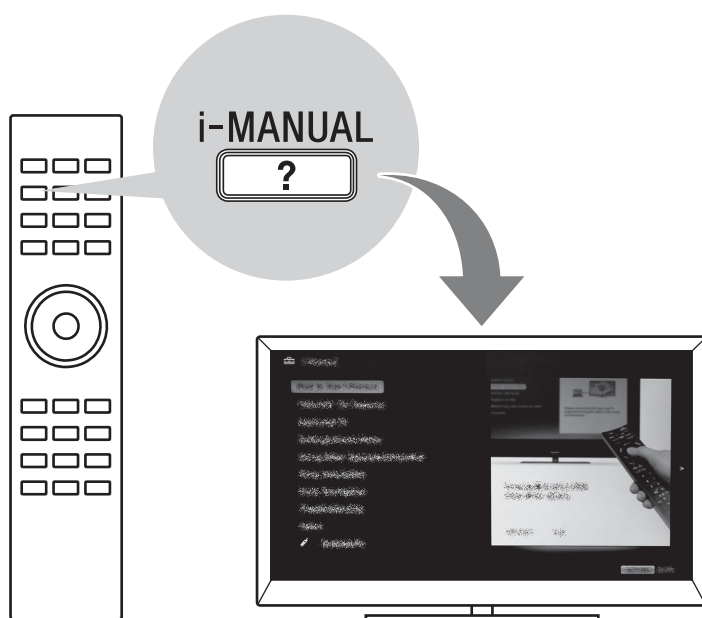
Uputstvo za upotrebu

Prvi koraci

Upotreba vašeg BRAVIA TV-a

Postavljanje mreže

Dodatne informacije



BRAVIA

Uvod

Zahvaljujemo na odabiru Sonyjevog proizvoda. Pre rada na televizoru svakako pažljivo pročitajte ovaj priručnik i zadržite ga za naknadnu upotrebu.

Proizvođač ovog proizvoda je Sony Corporation, 1-7-1 Konan Minato-ku Tokyo, 108-0075 Japan. Ovlašteni predstavnik za EMC i sigurnost proizvoda je Sony Deutschland GmbH, Hedelfinger Strasse 61, 70327 Stuttgart, Nemačka. Za sva pitanja o servisiranju ili garanciji obratite se na adrese navedene u servisnoj ili garantnoj dokumentaciji.

Napomene o funkciji digitalne televizije

- Funkcije vezane uz digitalnu televiziju (DVB) rade samo u zemljama gde se emituje digitalni zemaljski signal DVB-T (MPEG-2 i H.264/MPEG-4 AVC) ili gde korisnik ima pristup kompatibilnoj DVB-C kablovskoj usluzi (MPEG-2 i H.264/MPEG-4 AVC). Proverite kod lokalnog prodavca da li primite DVB-T signal u mestu u kojem živite ili pitajte davaoca kablovske usluge da li je njihova DVB-C kablovska usluga prikladna za integrirani rad sa ovim televizorom.
- Vaš davaoc kablovske usluge može naplatiti naknadu za svoje usluge ili zahtevati da pristanete na njegove uslove i odredbe.
- Ovaj televizor je u skladu sa specifikacijama za DVB-T i DVB-C, međutim ne garantujemo kompatibilnost sa budućim DVB-T digitalnim zemaljskim i DVB-C digitalnim kablovskim signalom.
- Neke funkcije digitalne televizije možda nisu dostupne u nekim zemljama ili područjima, a DVB-C kabl možda neće raditi ispravno kod nekih davaoca usluge.



- Oznaka »x« koja se pojavljuje u nazivu modela odgovara numeričkoj cifri vezanoj uz dizajn, boju ili TV sistem.
- Uputstvo o »Postavljanju zidnog nosača« priloženo je u ovom priručniku za rad televizora.
- Ilustracije korišćene u ovom priručniku mogu se razlikovati zavisno od modela televizora.
- Ilustracije daljinskog upravljača korišćenog u ovom priručniku odnose se na RM-ED044, ako nije drukčije navedeno.
- Pre upotrebe televizora svakako pročitajte »Sigurnosne informacije« (stranica 32). Priručnik sačuvajte za buduću upotrebu.

Informacije o zaštitnom znaku

DVB je registrovani zaštitni znak DVB Project.

HDMI, logotip HDMI i High-Definition Multimedia Interface (Multimedijiski interfejs visoke definicije) zaštitni su znakovi ili registrovani zaštitni znakovi HDMI Licensing LLC u Sjedinjenim Državama i drugim zemljama.

DLNA®, logotip DLNA i DLNA CERTIFIED® zaštitni su znakovi, servisne oznake ili sertifikacione oznake Digital Living Network Alliance.

DivX® je tehnologija kompresije video datoteka koju je razvila kompanija DivX, Inc.

DivX®, DivX Certified® i povezani logotipi registrovani su zaštitni znakovi kompanije DivX, Inc. i koriste se sa licencom.

O DIVX VIDEO: DivX® je digitalni video format koji je osmislila kompanija DivX, Inc. Ovaj uređaj ima službeni DivX sertifikat i reprodukuje DivX video zapise. Više informacija i softverske alate za konvertovanje datoteka u DivX video potražite na www.divx.com.

O DIVX VIDEO-NA ZAHTEV (VOD): Uređaj sa oznakom DivX Certified® potrebno je registrovati kako bi mogao reprodukovati sadržaje DivX Video-na-zahtev (VOD). Da biste generisali registracioni kod, pronađite odeljak DivX VOD u meniju za postavljanje uređaja. Kod unesite na vod.divx.com da biste završili postupak registracije i saznali više od DivX VOD.

Proizvedeno pod licencom kompanije Dolby Laboratories. Dolby i simbol double-D zaštitni su znakovi Dolby Laboratories.

»BRAVIA« i BRAVIA zaštitni su znakovi Sony Corporation.

TrackID je zaštitni znak ili registrovani zaštitni znak kompanije Sony Ericsson Mobile Communications AB.

Tehnologija prepoznavanja muzike i video zapisa te povezanih podataka vlasništvo je Gracenote®. Gracenote je industrijski standard u tehnologiji prepoznavanja muzike i isporuci povezanog sadržaja. Više informacija potražite na www.gracenote.com. CD, DVD, Blu-ray Disc, audio i video podaci od Gracenote, Inc., copyright © 2000-do danas Gracenote. Gracenote Software, copyright © 2000-do danas Gracenote. Na ovaj se proizvod i usluge odnose jedan ili više patenata u vlasništvu Gracenote. Delimičnu listu primenljivih patenata u vlasništvu Gracenote potražite na web-lokaciji Gracenote. Gracenote, CDDB, MusicID, MediaVOCS, logo i logotip Gracenote i logotip »Powered by Gracenote« registrovani su zaštitni znakovi ili zaštitni znakovi Gracenote u Sjedinjenim Državama i/ili drugim zemljama.

Logo »FACE DETECTION« je zaštitni znak Sony korporacije.

Opera® Browser from Opera Software ASA. Copyright 1995-2010 Opera Software ASA. All rights reserved.



Napomena za bežični signal

1. Sony izjavljuje da je ovaj uređaj u skladu sa osnovnim zahtevima i drugim relevantnim odredbama Direktive 1999/5/EC.

Da biste pristupili izjavi o skladnosti (DoC) za Direktivu R&TTE, unesite sledeću adresu.

<http://www.compliance.sony.de/>



2. Napomena za kupce: Sledeće informacije primenjive su samo na opremu koja se prodaje u zemljama koje primenjuju direktive EU.

Bežični TV sistem može da radi u sledećim zemljama:

Austrija, Belgija, Bugarska, Kipar, Republika Češka, Danska, Estonija, Finska, Francuska, Nemačka, Grčka, Mađarska, Island, Irska, Italija, Latvija, Lihtenštajn, Litvanija, Luksemburg, Malta, Holandija, Norveška, Poljska, Portugal, Republika Slovačka, Rumunija, Slovenija, Španija, Švedska, Švajcarska, Turska i Ujedinjeno Kraljevstvo.

Oprema može da radi i u drugim, neevropskim zemljama.

Bežični TV sistem - Informacije o propisima

Za kupce u Italiji

- vezano za privatnu upotrebu, prema uredbi od 1.8.2003. br. 259 (»Pravilnik o elektronskim komunikacijama«). Članak 104 navodi kada je potrebno prethodno pribaviti opšte odobrenje, dok Članak 105 navodi kada je dopuštena slobodna upotreba;
- s obzirom na dostavu korisnicima RLAN pristupa telekomunikacionim mrežama i uslugama (npr. bežični TV sistem), prema revidiranoj ministarskoj uredbi od 28.5.2003. i Članak 25 (opšte odobrenje za elektronske komunikacione mreže i usluge) Pravilnika o elektronskim komunikacijama.

Za kupce u Norveškoj

Upotreba radio opreme nije dopuštena na geografskom području u promeru od 20 km od centra grada Ny-Ålesund, Svalbard.

Za kupce na Kipru

Krajnji korisnik mora registrovati RLAN (ili WAS ili WiFi) uređaje službi za elektronske komunikacije (P.I. 365/2008 i P.I. 267/2007).

P.I. 365/2008 je Naredba o radio komunikaciji (Kategorija stanica koje podležu opštem odobrenju i registraciji) iz 2008.

P.I. 267/2007 je Opšte odobrenje za upotrebu radio frekvencija u lokalnim mrežama, sistemima sa bežičnim pristupom, uključujući lokalne radio mreže (WAS/RLAN).

Za kupce u Francuskoj

WLAN (WiFi) funkcija ovog LCD digitalnog televizora u boji koristiće se isključivo u zgradama. Na području Francuske zabranjena je svaka upotreba WLAN (WiFi) funkcije ovog LCD digitalnog televizora u boji izvan zgrada. Uverite se da je WLAN (WiFi) funkcija ovog LCD digitalnog televizora u boji onemogućena pre upotrebe izvan zgrada. (ART Odluka 2002-1009 sa izmenama i dopunama ART Odluke 03-908, vezano uz ograničenja upotrebe radio frekvencije).

Lokacija identifikacione nalepnice

Nalepnice sa brojem modela, datumom proizvodnje (meseć/godina) i specifikacijom napajanja (u skladu sa primenljivim sigurnosnim propisima) nalaze se sa zadnje strane televizora ili paketa.

Mere opreza

Gledanje TV-a

- Neke osobe mogu osetiti neugodnost (naprezanje očiju, zamor ili mučninu) tokom gledanja 3D video slike ili tokom reprodukcije stereoskopskih 3D igara. Sony preporučuje da gledaoci redovno prave pauze dok gledaju 3D video slike ili igraju stereoskopske 3D igre. Dužina i učestalost pauza zavisi od svake osobe. Sami odlučite šta vam najbolje odgovara. Ako osećate neugodnost, treba da prestanete gledati 3D video slike ili igrate stereoskopske 3D igre dok neugodnost na prode; obratite se lekaru ako to smatrate potrebnim. Najnovije informacije potražite u (i) priručniku za upotrebu drugih uređaja ili medija s ovim televizorom i (ii) na našem web-mestu (<http://www.sony-europe.com/myproduct>). Vid male dece (posebno mlade od šest godina) još je u razvoju. Obratite se lekaru (pedijatru ili oftalmologu) pre nego što detetu dopustite gledanje 3D video slike ili igranje stereoskopskih 3D igara. Odrasli moraju nadgledati decu kako bi bili sigurni da se ponašaju u skladu sa preporukama u nastavku.
 - Ne koristite, ne ostavljajte i ne smeštajte 3D naočare ili baterije u blizini vatre ili na vrućim mestima, npr. izložene direktnoj sunčevoj svetlosti ili u vozilima parkiranim na suncu.
 - Kada koristite funkciju simuliranja 3D, imajte na umu da je prikazana slika izmenjena u odnosu na original zbog konverzije koju sprovodi televizor.
 - Televiziju gledajte pri umerenom osvetljenju jer gledanje televizije uz slabu svetlost ili tokom dužeg vremena napreže vaše oči.
 - Kada koristite slušalice, prilagodite glasnoću kako ne biste preterali jer može doći do oštećenja sluha.
- ### LCD ekran
- Iako je LCD ekran proizveden tehnologijom visoke preciznosti i efikasno je 99,99% ili više piksela, na ekranu se mogu javljati svetle tačke ili sjajna mesta (crvena, plava ili zelena). To je strukturno svojstvo LCD ekrana, nije neispravnost.
 - Ne gurajte i ne grebite prednji filter te ne stavljajte predmete na televizor. Može doći do nejednake slike ili oštećenja LCD ekrana.
 - Ako se televizor koristi na hladnom mestu, na slici se može pojaviti fleka ili slika može da potamni. To ne ukazuje na neispravnost. Ova pojava nestaje povećanjem temperature.
 - Dvostruka slika može se pojaviti prilikom kontinuiranog prikaza fotografija. Pojava nestaje nakon nekoliko trenutaka.
 - Ekran i kućište se greju tokom upotrebe televizora. To nije neispravnost.

- LCD ekran sadrži malu količinu tečnih kristala. Fluorescentne cevi korišćene u ovom televizoru takođe sadrže živu (osim LCD televizora sa LED pozadinskim osvetljenjem). Za odlaganje sledite lokalne uredbe i propise.
- Ne izlažite LCD ekran udarcima ili snažnim potresima. Staklo ekrana može napući ili se razbiti i uzrokovati ozlede.



Rukovanje i čišćenje površine ekrana/kućišta televizora

Svakako isključite glavne kablove televizora iz zidne utičnice pre čišćenja.

Da biste izbegli propadanje materijala ili propadanje ekranskog premaza, imajte na umu sledeće mere opreza.

- Da biste uklonili prašinu s površine ekrana/kućišta, nežno ih obrišite mekom krpom. Ako se prašina ne skida, obrišite mekom krpom lagano natopljenom razređenom rastvorom vode sa malo deterđenta.
- Ne prskajte vodu ili deterđent direktno po televizoru. Može se iscediti na dno ekrana ili spoljne delove te uzrokovati kvar.
- Ne koristite nikakve abrazivne sundere, alkalna ili kisela sredstva za čišćenje, prašak za struganje ili isparljive rastvore poput alkohola, benzina, razređivača ili insekticida. Upotreba ovih sredstava ili duži dodir sa gumenim ili vinilnim materijalima može uzrokovati oštećenje površine ekrana i kućišta.
- Kako biste osigurali dobro provetranje, preporučuje se povremeno usisavanje ventilacionih otvora.
- Kada nameštate ugao televizora, polako ga naginjite ako se televizor ne bi pomerio ili iskliznuo sa nosača.

Dodatna oprema

- Sav dodatni pribor ili opremu koja emituje elektromagnetno zračenje držite dalje od televizora. U suprotnom može doći do iskrivljenja silke i/ili pojave bučnog zvuka.
- Oprema je testirana i u skladu je sa ograničenjima Direktive o elektromagnetnoj usklađenosti (EMC) za naponske kablove kraće od 3 metra.

(Upozorenje o rukovanju daljinskim upravljačem) Napomene

- Obratite pažnju na polaritet prilikom umetanja baterija.
- Ne koristite zajedno različite baterije i ne mešajte stare i nove baterije.
- Baterije odložite u skladu sa odredbama za zaštitu okoline. Neke regije možda su propisale način odlaganja baterija. Obratite se lokalnim službama.
- Pažljivo koristite upravljač. Ne ispuštajte ga, ne gazite po njemu, ne prosipajte tečnost po njemu.
- Ne ostavljate daljinski upravljač u blizini izvora toplote, u vlažnoj prostoriji i ne izlažite ga sunčevoj svetlosti.

Bežična funkcija jedinice

- Uređaj ne koristite u blizini medicinske opreme (elektrostimulator srca, itd.) jer može doći do neispravnog rada medicinske opreme.
- Iako ovaj uređaj prima i emituje kodirane signale, pazite da ne dođe do nedopuštenog ometanja. Nismo odgovorni za probleme proizašle u tom slučaju.

Odlaganje televizora



Odlaganje stare električne i elektronske opreme (primenjivo u Evropskoj Uniji

i drugim evropskim zemljama sa posebnim sistemima za prikupljanje)

Simbol na proizvodu ili pakovanju ukazuje da se proizvod ne sme tretirati kao kućni otpad. Potrebno ga je odneti do odgovarajućeg mesta za prikupljanje i recikliranje električne i elektronske opreme. Pobrnuvši se da se proizvod prikladno zbrine pomažete u sprečavanju potencijalnih negativnih posledica po okolinu i ljudsko zdravlje, do kojih bi moglo doći usled neprikladnog zbrinjavanja ovog proizvoda. Recikliranjem materijala čuvaju se prirodni resursi. Više informacija o recikliranju proizvoda zatražite od lokalne gradske kancelarije, kućne službe za zbrinjavanje otpada ili prodavnice u kojoj ste kupili proizvod.



Odlaganje starih baterija (primenjivo u Evropskoj Uniji i drugim evropskim

zemljama sa posebnim sistemima za prikupljanje)

Simbol na proizvodu ili pakovanju ukazuje da se baterije priložene uz proizvod ne smeju tretirati kao kućni otpad. Na određenim baterijama ovaj simbol se koristi u kombinaciji sa hemijskim simbolom. Hemijski simboli za živu (Hg) ili olovo (Pb) dodaju se ako baterija sadrži više od 0,0005% žive ili 0,004% olova. Pobrnuvši se da se baterije prikladno zbrinu pomažete u sprečavanju potencijalnih negativnih posledica po okolinu i ljudsko zdravlje, do kojih bi moglo doći usled neprikladnog zbrinjavanja baterija. Recikliranjem materijala čuvaju se prirodni resursi. U slučaju da iz sigurnosnih, ili razloga integriteta podataka uređaj mora stalno da ima bateriju, bateriju treba menjati isključivo ovlašćeno osoblje. Da biste odgovarajuće zbrinuli bateriju, proizvod na kraju radnog veka predajte na odgovarajućem sabirnom mestu za recikliranje električne i elektronske opreme. Za sve druge baterije pogledajte odeljak o sigurnom uklanjanju baterije iz proizvoda. Bateriju odnesite na odgovarajuće sabirno mesto za recikliranje starih baterija. Više informacija o recikliranju proizvoda ili baterija zatražite od lokalne gradske kancelarije, kućne službe za zbrinjavanje otpada ili prodavnice u kojoj ste proizvod kupili.

Prvi koraci

Provera pribora	8
Umetanje baterija u daljinski upravljač	8
1: Pričvršćivanje postolja za sto.....	8
2: Podešavanje ugla gledanja televizora.....	10
3: Priklučivanje antene/Set Top Box/snimača (npr. DVD snimača)	10
4: Priklučivanje audio/video uređaja	11
5: Sprečavanje prevrtanja televizora	12
6: Povezivanje kabla	12
7: Inicijalno postavljanje	13

Upotreba vašeg BRAVIA TV-a

Gledanje televizije	14
Odabir različitih funkcija i postavki (Glavni meni).....	16
Prikaz uputstva za rad (i-Manual)	18

Postavljanje mreže

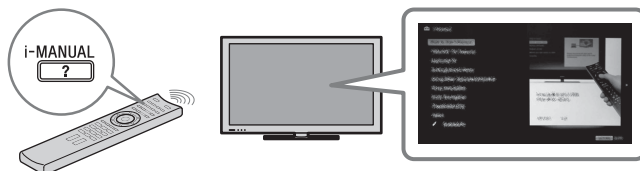
Priprema žičane mreže	20
Priprema bežične LAN mreže	20
Postavljanje Internet veze.....	21
Ako se ne možete spojiti sa Internetom.....	22
Podešavanje postavki prikaza provajdera	22

Dodatne informacije

Rešavanje problema	24
Specifikacije	25
Instalacija dodatka (nosač za postavljanje na zid/nosač za kačenje na zid).....	27
Sigurnosne informacije	32

Nakon što postavite svoj BRAVIA televizor i naučite osnove rada uz pomoć ovog priručnika, u ugrađenom priručniku (i-Manual) potražite objašnjenja funkcija svog televizora.

Ovaj televizor ima ugrađeni priručnik (i-Manual). Da biste mu pristupili, pritisnite **i-MANUAL** na daljinskom upravljaču i odaberite stavku. Više detalja potražite na stranici 18 ovog priručnika. Sadržaj priručnika i-Manual može se razlikovati zavisno od modela/regije/područja.



Sadržaj priručnika i-Manual

Kako koristiti i-Manual

»BRAVIA« TV funkcije

- 3D funkcija
- Inteligentni senzor prisutnosti
- »BRAVIA« Internet video
- Internet widgeti
- Bežični LAN
- »BRAVIA« Sync s »pravlj. pomoću HDMI«
- Skype pripravljen
- TrackID™/Pretraga muzike/Pretraga videa
- USB HDD snimanje

Gledanje TV-a

- 3D funkcija
- Digitalni elektronski programski vodič
- Favoriti
- Format ekrana
- Format slike
- Tekst
- Fotografije/Muzika/Video
- Dvostruka slika (PIP)
- Dvostruka slika (P&P)
- NVOD/MF

Postavke/Meni Početak

- O meniju Početak
- Postavke
- Prikaz
- Zvuk
- Postavke sistema
- i-Manual
- Postavke za digitalni TV
- Postavke za analogni TV
- Spoljni ulazi
- Mreža
- Podrška za proizvod

Korištenje druge opreme/ Interneta

- Videorekorder/DVD player
- Audio sistem
- USB uređaj (npr. Digitalni fotoaparati)
- Okvir slike
- HDMI oprema
- Internet/Bežični LAN
- Kućna mreža
- Media Remote
- Računar

Opis delova

- Daljinski upravljač
- TV kontrole i pokazatelji
- Priključci

Rešavanje problema

Indeks

✎ Liste beleški

Provera pribora

Daljinski upravljač (1)

Baterije veličine AAA (tip R03) (2)

Postolje za sto (1)^{*1}

Vijci za postolje za sto (M5 × 16) (3)

(osim KDL-60NX72x)

Spojni vijci za postolje za sto

(M6 × 14) (4)

(samo KDL-60/55/46NX72x, KDL-55/

46HX92x, KDL-55/46HX82x)

Spojni vijci za postolje za sto

(M6 × 14) (3)

(samo KDL-40NX72x)

Imbus ključ (1)

Adapter za AV/komponentu (1)

SCART adapter (1)

Kamera i mikrofoni (1)

(samo KDL-55/46HX92x)

3D naočare (baterija je priložena) (2)

(samo KDL-55/46HX92x)

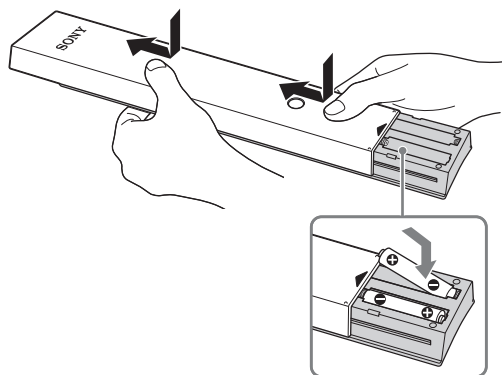
Torbica za 3D naočare (2)

(samo KDL-55/46HX92x)

Uputstvo za rad (u priručniku) i druga dokumentacija

^{*1} Pogledajte letak isporučen uz postolje za sto da biste ga sastavili.

Umetanje baterija u daljinski upravljač



1 Uklonite zaštitnu foliju.

2 Gurnite i povucite poklopac prema gore.

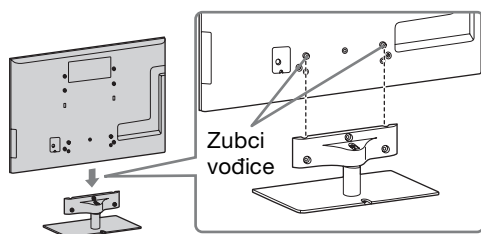
8

1: Pričvršćivanje postolja za sto

Za KDL-55/46HX92x, KDL-55/46HX82x, KDL-55/46/40NX72x

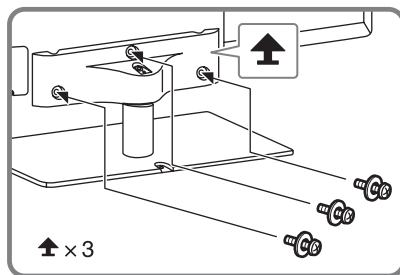
1 Pogledajte u letak isporučen sa postoljem za sto kako biste ga ispravno učvrstili.

2 Postavite televizor na postolje za sto.



• Poravnajte televizor odozgo, namestite ga tako da se zubci vodice ne vide.

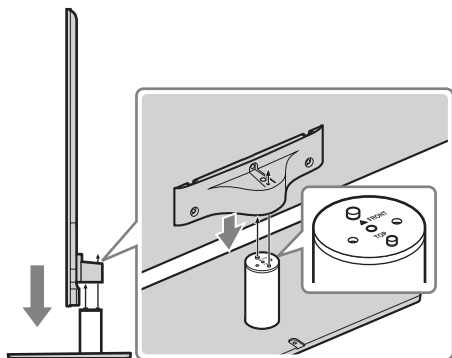
3 Isporučenim vijcima pričvrstite televizor na postolje za sto kako pokazuju strelice ↑ koje navode otvore za vijke.



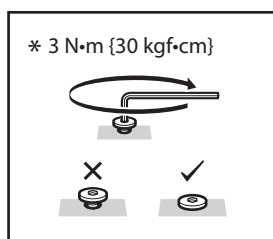
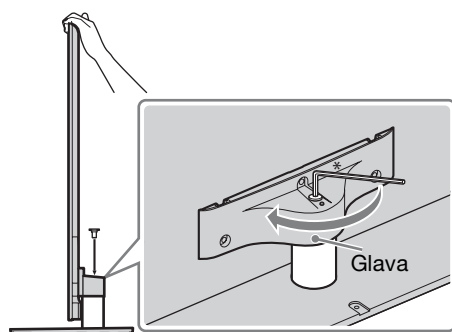
• Ako koristite električni odvijač, zategnite momentom sile jačine 1,5 N·m {15 kgf·cm}.

Za KDL-60NX72x

- 1 Poravnajte s dva klina postolja za sto pa nežno postavite televizor, proveravajući da li je oznaka Δ usmerena prema napred.



- 2 Pričvrstite televizor i postolje za sto pomoću isporučene vijke i šestougaonog ključa.



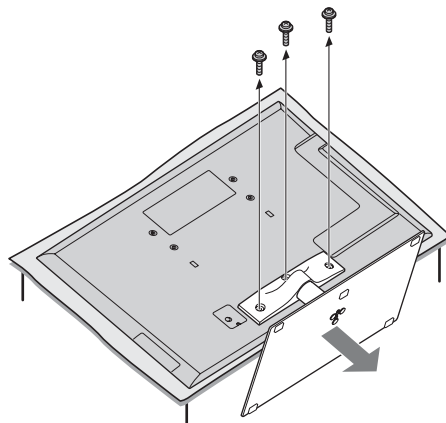
- Postavite obrtni moment na otprilike 3 N·m {30 kgf·cm}.

Odvajanje postolja za sto od televizora

Da biste odvojili postolje za sto od televizora, uklonite vijke \uparrow koje ste zategnuli u 3. koraku. Kod KDL-60NX72x obavezno uklonite vijke \uparrow za odvajanje glave kada postolje za sto nije pričvršćeno na televizor.



- Postolje za sto ne uklanjajte ni u kom slučaju osim za potrebe ugradnje dodatnog pribora na televizor.
- Kada odvajate postolje za sto od televizora, postavite ekran licem prema dole na stabilnu radnu površinu veću od televizora.
- Da biste sprečili oštećenje površine LCD ekrana, površinu svakako prekrijte mekom krpom.
- Svakako se uverite da je televizor u vertikalnom položaju pre paljenja. Televizor ne sme biti uključen dok je LCD ekran okrenut prema dole da biste izbegli neujednačenu sliku.



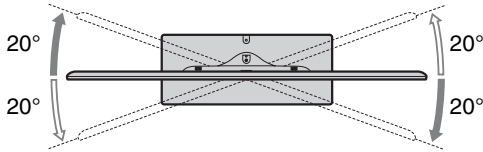
2: Podešavanje ugla gledanja televizora

Televizor je moguće podesiti unutar prikazanih uglova.

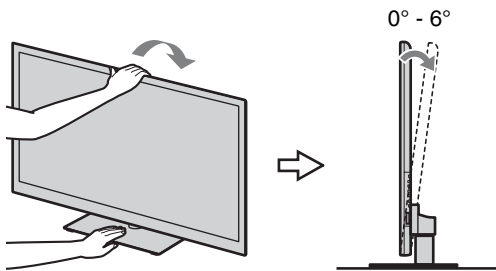
Podešavanje ugla (zakrenutost) (osim KDL-60NX72x)



- Kada podešavate zakrenutost, držite postolje jednom rukom kako se ne bi prevrnulo ili iskliznulo.

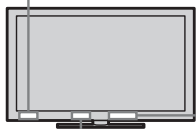


Podešavanje ugla (nagib) (osim KDL-60NX72x)



- Pobrinite se da ispred televizora nema predmeta.

IC senzor



3D Sync odašiljač

Inteligentni senzor prisutnosti

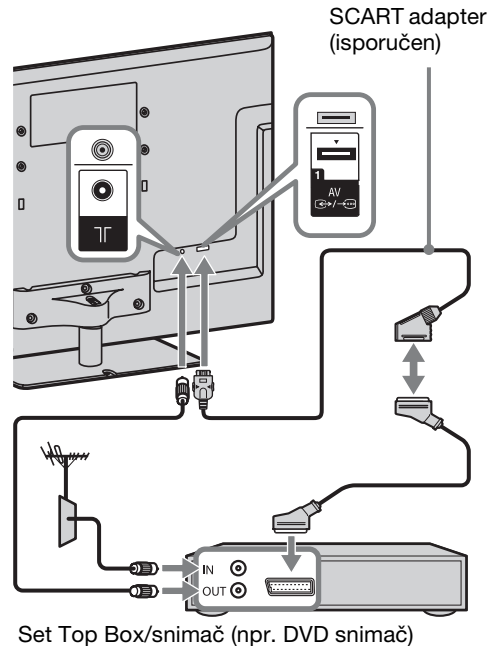
- Ne izlažite inteligentni senzor prisutnosti direktnoj sunčevoj svetlosti ili bilo kakvoj jakoj svetlosti jer može doći do kvara.

3: Priključivanje antene/Set Top Box/snimača (npr. Top Box/snimača (npr. DVD snimača))



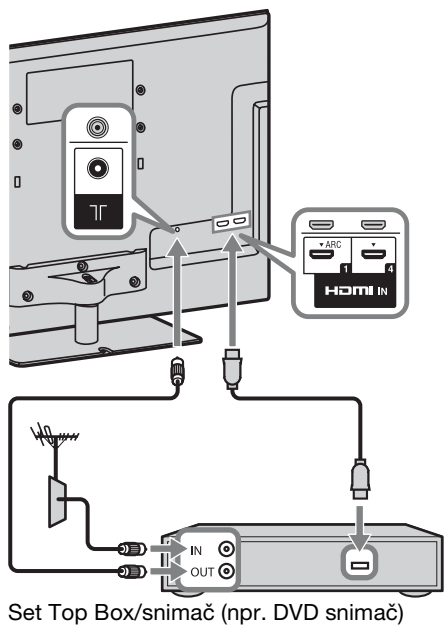
- Priključak antenskog kabla ne sme biti deblji od 14 mm.
- Upotrebite HDMI konektor kabla dimenzija do 12 mm (debljina) × 21 mm (širina).

Priključivanje Set Top Box/snimača (npr. DVD snimač) pomoću SCART kabla

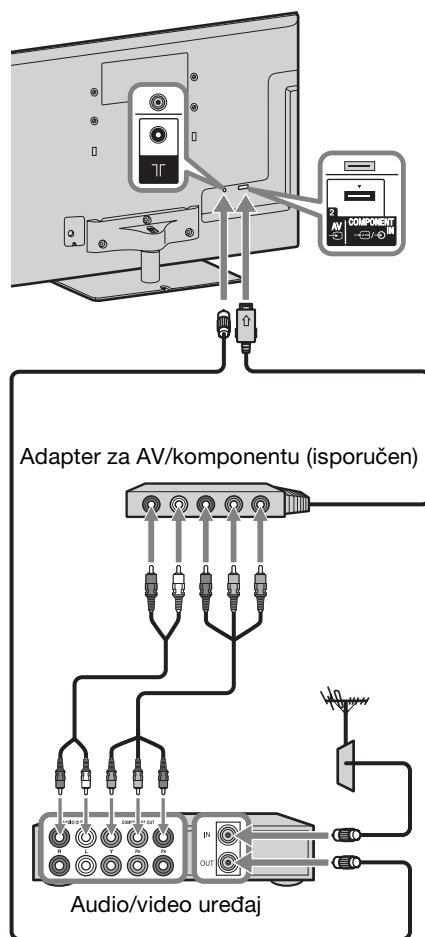


- Za priključivanje preporučujemo prikladni ugaoni univerzalni SCART priključak.

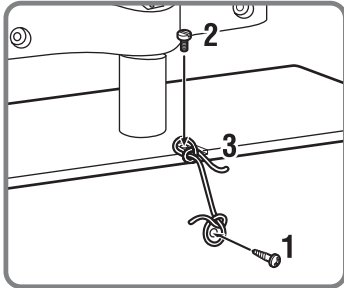
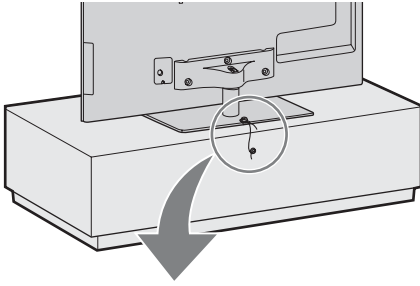
Priključivanje Set Top Box/snimača (npr. DVD snimač) pomoću HDMI kabla



4: Priključivanje audio/video uređaja

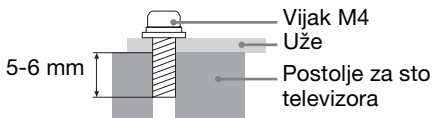


5: Sprečavanje prevrtanja televizora



- 1** Postavite novi drveni vijak (4 mm u promeru, nije u paketu) na postolje za televizor.
- 2** Ugradite novi mašinski vijak (M4, nije u paketu) u otvor vijka na televizoru.
- 3** Zavežite drveni i mašinski vijak jakim užetom (nije u paketu).

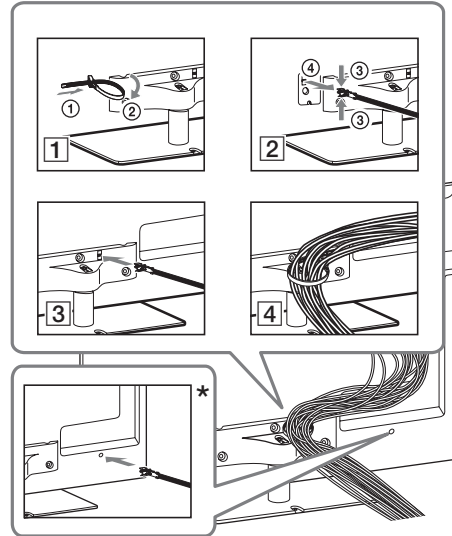
Dužina M4 mašinskog vijka varira, zavisno od promera užeta.
Molimo pogledajte sliku koja sledi u nastavku.



6: Povezivanje kablova

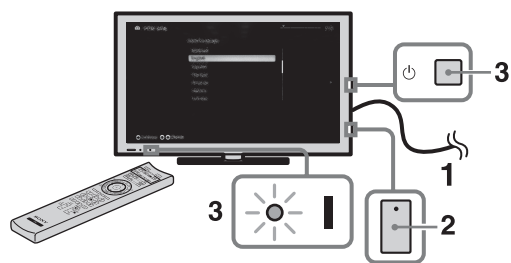


- Pre povezivanja kablova u snop uklonite držač kablova sa poklopca AC adaptera (pogledajte korake 1 i 2). Ponovo upotrebite držač kablova (pogledajte 3. korak) da biste povezali ostale kablove (pogledajte 4. korak).
- U snop sa ostalim kablovima ne stavljajte kabl naizmenične struje.



- * Prilikom postavljanja na zid, držač kablova pričvrstite ispod terminala.

7: Inicijalno postavljanje



- 1 Priključite televizor na utičnicu naizmenične struje.
- 2 Proverite da li je postavka prekidača **ENERGY SAVING** uključena (●).
- 3 Na televizoru pritisnite . Indikator **I** (power) zasvetleće zeleno.

Kada prvi put upalite televizor, na ekranu se prikazuje Jezički meni.



- Nakon što prvi put uključite televizor, televizor mora izvesti neke interne obrade za optimizaciju pre inicijalnog postavljanja. Neće biti slike ni zvuka, a oznaka tajmera sa prednje strane televizora treperiće narandžasto 40-ak sekundi. Ne isključujte televizor tokom ovog postupka. Ovaj postupak je za neke televizore završen u fabrici.



4



Sledite uputstvo na ekranu.

Automatsko digitalno podešavanje:

Kada odaberete »Kabl«, preporučujemo da odaberete »Brzo pretraživanje« za brzo nameštanje. Postavite »Frekvencija« i »ID mreže« u skladu sa informacijama koje ste dobili od davaoca usluge kablovske televizije. Ako ne pronađete kanal opcijom »Brzo pretraživanje«, pokušajte »Potpuno pretraživanje« (iako to može potrajati).



- Opcija »Potpuno pretraživanje« možda nije dostupna zavisno od vaše regije/zemlje.

Redosled programa: Menja

redosled analognih kanala smeštenih u televizoru.

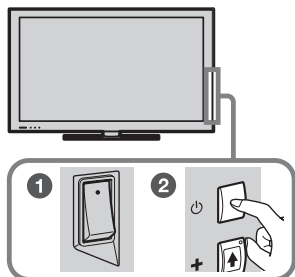
- 1 Pritisnite da biste odabrali kanal koji želite premestiti, a zatim pritisnite .
- 2 Pritisnite da biste odabrali novi položaj za kanal, a zatim pritisnite .




- Kanale možete namestiti i ručno.

Upotreba vašeg BRAVIA TV-a

Gledanje televizije



1 Uključite televizor.

- 1 Uključite prekidač **ENERGY SAVING** (●).
- 2 Na televizoru pritisnite  da biste ga uključili.

2 Odaberite mod rada.



3 Odaberite TV kanal.

PROG

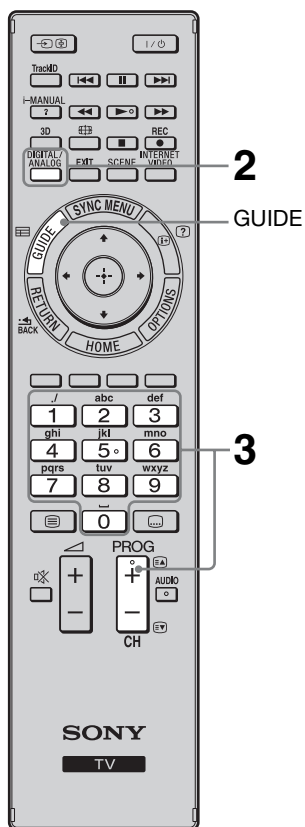



Za upotrebu Digitalnog elektronskog programskog vodiča

Pritisnite **GUIDE** u digitalnom modu rada da biste prikazali programski vodič.



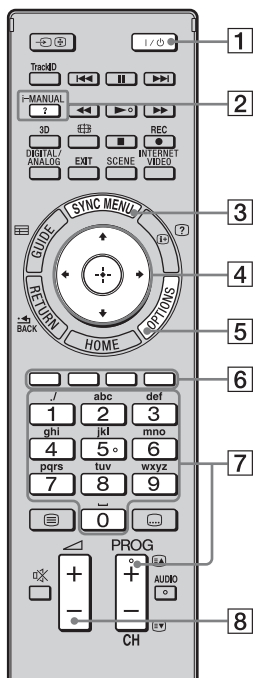
Upotrebite tipke **0-9** da biste odabrali digitalne kanale. Za kanale iznad broja 10, brzo pritisnite drugu cifru.



- Taster broj 5, , **PROG** + i **AUDIO** na daljinskom upravljaču imaju tačku osjetljivu na dodir. Tačke osjetljive na dodir koristite kao reference prilikom rada na TV-u.

Delovi i kontrole daljinskog upravljača

Televizorom upravljajte priloženim daljinskim upravljačem. Ovde su objašnjene osnovne radnje daljinskog upravljača. Više pojedinosti o funkcijama daljinskog upravljača potražite pritiskom na **i-MANUAL**, u ugrađenom priručniku (i-Manual) (stranica 18).



1 I/O

Pritisnite da biste televizor prebacili u mod mirovanja i obratno.

2 i-MANUAL

Prikazuje se ugrađeni priručnik (i-Manual).

3 SYNC MENU

Prikazuje se meni BRAVIA Sync za upravljanje opremom kompatibilnom sa BRAVIA Sync priključenom na TV.

4 ↕/↔/↔/↔/⊕

Pomera displej na ekranu i potvrđuje stavku.

5 OPTIONS

Prikazuje listu praktičnih funkcija i prečica menija. Stavke menija zavise od trenutnog unosa i/ili sadržaja.

6 Tasteri u boji

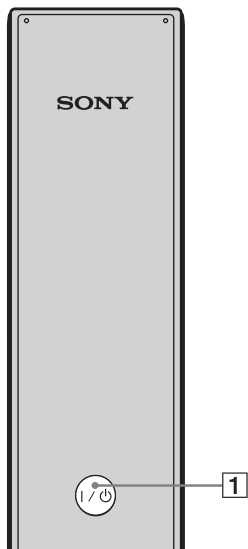
Kada su dostupni tasteri u boji, na ekranu se prikazuje uputstvo za rad.

7 PROG/CH +/-/Brojčani tasteri

Odaberite kanale u TV modu rada.

8 ▲ +/-

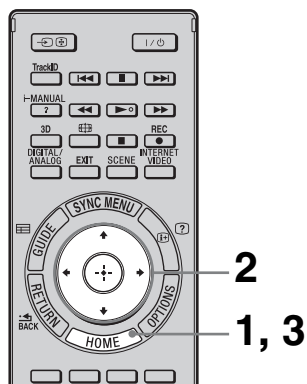
Podešava glasnoću.



Poledina daljinskog upravljača

Odabir različitih funkcija i postavki (Glavni meni)

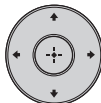
Sve funkcije možete odabrati u meniju Početak.
Pogledajte kartu menija Početak na stranici 17.



1 Pritisnite HOME.



2 Pritisnite $\uparrow/\downarrow/\leftarrow/\rightarrow/\oplus$ za odabir stavki.



Da biste odabrali stavke sa menija Početak (npr. odaberite »Postavke«)












- 1 Pritisnite \leftarrow/\rightarrow da biste odabrali »Postavke«.
S desne strane prikazuje se sadržaj »Postavke«.
- 2 Pritisnite \uparrow/\downarrow za odabir »Prikaz«.
- 3 Pritisnite \oplus da biste pokrenuli meni.
U skladu sa uputstvom na ekranu, pritisnite $\uparrow/\downarrow/\leftarrow/\rightarrow$ da biste odabrali stavke i pritisnite \oplus za potvrdu.

3 Pritisnite HOME za izlaz.



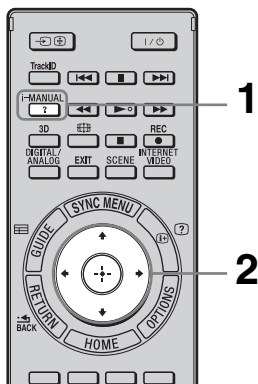
Karta menija Početak

Nakon pritiska tipke **HOME** na daljinskom upravljaču, kao kategorije prikazuju se sledeće ikone. Kategorije su dostupne zavisno od modela vašeg televizora, regije, zemlje i uslova emitovanja.

	TV	Možete odabrati listu TV kanala ili programski vodič.
	Mediji	Možete uživati u fotografijama/muzici/video zapisima putem USB uređaja ili kućne mreže.
	Ulazi	Možete odabrati opremu priključenu na televizor.
	Favoriti/Istorija	Pružna brzi pristup često korišćenim i nedavno pregledanim stavkama, kao što su TV kanali, spoljni ulazi ili vaše medijske datoteke.
	Postavke	Sadrži sve neophodne konfiguracije za prilagođavanje postavki vašeg televizora.
	Widgeti	Omogućuje pristup Widgetima.
	Aplikacije	Možete uživati u aplikacijama kao što su »Pretraga muzičkog sadržaja«, »Internet pretraživač« itd.
	Qriocity	Omogućuje pristup mrežnoj usluzi »Qriocity«.
	Internet sadržaj	Možete uživati u Internet sadržajima.
	Preporuke	Predstavlja preporuke za programe koji bi mogli da vam se svide, na osnovu programa koje ste pre gledali.
	Snimanje	Možete uživati i u zakazanim snimanjima na priključen USB HDD uređaj i nizu snimljenih sadržaja za reprodukciju.

Prikaz uputstva za rad (i-Manual)

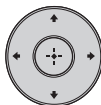
Uputstvo za rad ugrađeno je u vaš BRAVIA TV i može se prikazati na ekranu. Da biste saznali više o funkcijama svog televizora, pristupite svom i-Manualu putem tipke.



1 Pritisnite i-MANUAL.

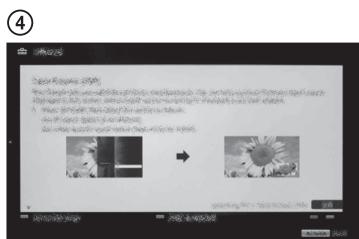
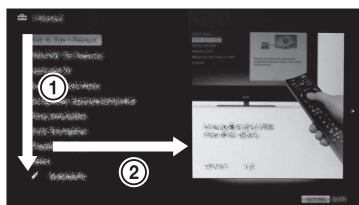


2 Pritisnite $\uparrow/\downarrow/\leftarrow/\rightarrow/\oplus$ za odabir stavki.

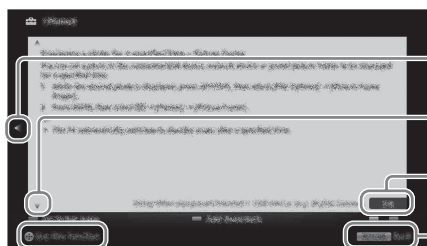


Da biste odabrali stavke u priručniku i-Manual

- 1 Pritisnite \uparrow/\downarrow za odabir stavke. Sadržaj stavke prikazuje se sa desne strane kao drugi nivo.
- 2 Pritisnite \rightarrow da biste se prebacili na drugi nivo.
- 3 Pritisnite \uparrow/\downarrow da biste odabrali stavku iz drugog nivoa. Insert stavke prikazuje se sa desne strane. Ako je dostupan nivo, ponovite ovaj korak da biste videli njen sadržaj.
- 4 Pritisnite \rightarrow da biste odabrali stavku. Prikazuje se njen sadržaj.



Opis ekrana priručnika i-Manual



Pritisnite ← da biste se vratili na prethodnu stranicu

Pritisnite → da biste prešli na sledeću stranicu

Broj stranice/Ukupan broj stranica

Pritisnite **RETURN** da biste se vratili na prethodnu stranicu

Pritisnite ⊕ da biste pokrenuli funkciju



- Ovo će biti prikazano samo ako je funkcija dostupna.

Da biste koristili oznaku

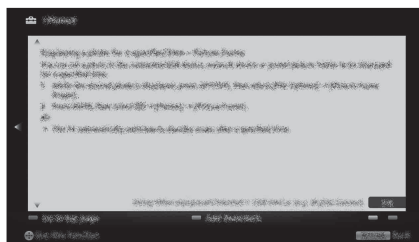
i-Manual ima funkciju oznaka. Stranice je moguće označiti tasterima u boji, u skladu sa uputstvom na dnu ekrana. Da biste pristupili registrovanim oznakama, idite na vrh stranice priručnika i-Manual i odaberite »Liste beleški«.

Da biste memorisali poslednju prikazanu stranicu

i-Manual memoriše poslednju prikazanu stranicu. Kada ste na ekranu priručnika i-Manual, pritisnite **i-MANUAL** da biste se vratili na TV ekran. Ako ponovo pritisnete **i-MANUAL**, prikazaće se informacije koje ste gledali prošlog puta. Za gledanje prve stranice priručnika i-Manual, vratite se na prvu stranicu prema uputstvu na ekranu, pritisnite **HOME** i u meniju Početak odaberite »i-Manual« u »Postavke«.



i-MANUAL



- Poslednja stranica u memoriji automatski se poništava kada televizor prebacite u mod mirovanja.

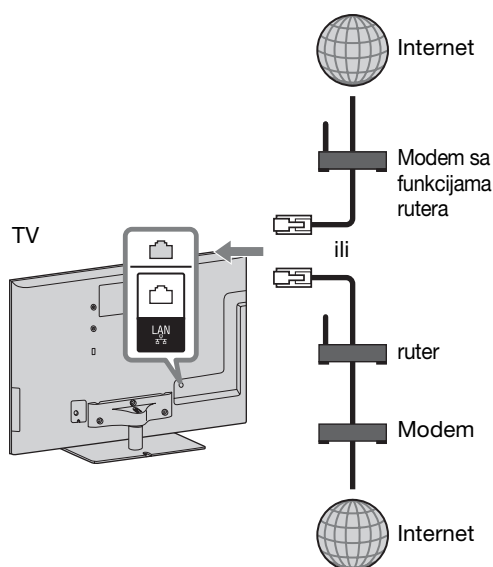
Postavljanje mreže

Kada televizor spojite na Internet, možete koristiti brojne funkcije: prikaz fotografija sa lokacijom na karti, uživanje u Internet video zapisima itd. Više informacija o ovim funkcijama potražite u priručniku i-Manual.



- Za spajanje na Internet morate imati ugovor sa davaocom Internet usluge.

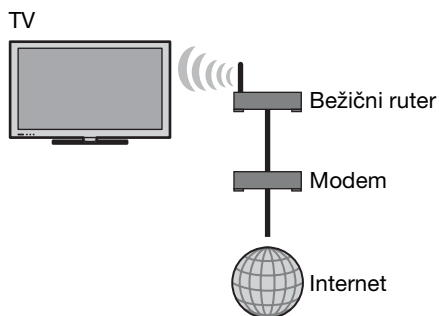
Priprema žičane mreže



- Za LAN veze upotrebite kabl kategorije 7 (nije u paketu).

Priprema bežične LAN mreže

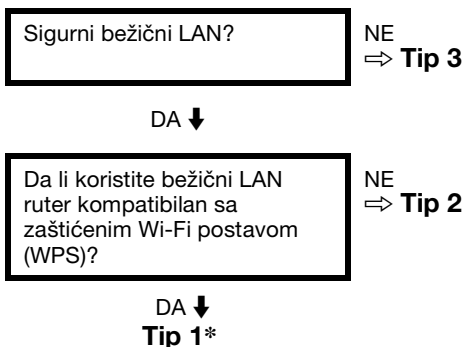
Ugrađeni, bežični LAN uređaj omogućuje vam pristup Internetu i vašoj kućnoj mreži. S ovom funkcijom možete se spojiti na bežičnu LAN vezu i uživati u svim prednostima umrežavanja bez kablova. Pre postavljanja funkcije bežične mreže televizora svakako prvo postavite bežični LAN ruter.



Postavljanje Internet veze

Mrežna funkcija omogućuje spajanje TV-a na Internet. Postupak postavljanja razlikuje se zavisno od tipa mreže i LAN rutera. Pre postavljanja Internet veze svakako postavite svoj LAN ruter. Proverite bežično LAN okruženje pomoću sledeće tablice.

Bežični LAN



Žičani LAN → Tip 4

* Tip 1 lakše je postaviti ako vaš ruter ima taster za automatsko postavljanje, npr. Air Station One-Touch Secure System (AOSS). Većina novijih rutera ima ovu funkciju. Proverite svoj.

Tip 1: Sledite konfiguraciju za »Sigurna mreža sa zaštićenim Wi-Fi postavljanjem (WPS)«.


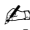
Tip 2: Sledite konfiguraciju za »Sigurna mreža bez zaštićenog Wi-Fi postavljanja (WPS)«.

Tip 3: Sledite konfiguracija za »Nezaštićena mreža sa bilo kojom vrstom bežičnog LAN rutera«.

Tip 4: Sledite konfiguraciju za »Postavljanje žičane mreže«.


Tip 1: Sigurna mreža sa zaštićenim Wi-Fi postavljanjem (WPS)

Standard WPS čini sigurnost bežične kućne mreže jednostavnom radnjom baš kao što je to pritisak na taster WPS na bežičnom LAN ruteru. Pre postavljanja bežičnog LAN-a proverite lokaciju WPS tastera na ruteru i proverite kako se koristi. Iz sigurnosnih razloga »WPS (PIN)« osigurava PIN kod za vaš ruter. PIN kod se obnavlja svaki put kada pritisnete »WPS (PIN)«.

- 1 Pritisnite **HOME**, a zatim odaberite  > »Mreža« > »Postavljanje mreže«.
- 2 Odaberite »WLAN postavke«.
- 3 Odaberite »WPS (Pritisni taster)« za mod pritiska tastera ili »WPS (PIN)« za mod PIN-a.
 -  Naziv tastera WPS-a može se razlikovati zavisno od rutera (npr. taster AOSS).
- 4 Sledite uputstvo na ekranu za postavljanje.

Tip 2: Sigurna mreža bez zaštićenog Wi-Fi postavljanja (WPS)

Da biste postavili bežični LAN, potrebni su vam SSID (naziv bežične mreže) i sigurnosni ključ (WEP ili WPA). Ako ih ne znate, potražite ih u priručniku rutera.

- 1 Pritisnite **HOME**, a zatim odaberite  > »Mreža« > »Postavljanje mreže«.
- 2 Odaberite »WLAN postavke«.
- 3 Odaberite »Pretraži«, a zatim odaberite mrežu sa liste pronađenih bežičnih mreža.
- 4 Sledite uputstvo na ekranu za postavljanje.




- Ako koristite WPS za postavljanje mreže, uključuju se sigurnosne postavke bežičnog LAN rutera, a sva oprema koja je bila prethodno priključena na bežični LAN u nezaštićenom statusu, biće isključena sa mreže.

U tom slučaju aktivirajte sigurnosne postavke isključene opreme i ponovo je spojite. U protivnom možete isključiti sigurnosne postavke svog bežičnog LAN rutera, a zatim priključiti opremu na televizoru u nezaštićenom stanju.

Tip 3: Nezaštićena mreža sa bilo kojom vrstom bežičnog LAN rutera

Da biste postavili bežični LAN, potreban vam je SSID (naziv bežične mreže).


- 1 Pritisnite **HOME**, a zatim odaberite  > »Mreža« > »Postavljanje mreže«.
- 2 Odaberite »WLAN postavke«.
- 3 Odaberite »Pretraži«, a zatim odaberite mrežu sa liste pronađenih bežičnih mreža.
- 4 Sledite uputstvo na ekranu za postavljanje.



- Nije potreban sigurnosni ključ (WEP ili WPA) jer tokom postupka nećete morati odabrati vid sigurnosti.

Tip 4: Postavljanje žičane mreže

Unesite odgovarajuće alfanumeričke vrednosti rutera, ako je potrebno. Stavke koje ćete morati postaviti (IP adresa, podmrežna maska, DHCP) mogu se razlikovati zavisno od davaoca Internet usluge ili rutera. Pojedini potražite u priručniku sa uputstvom davaoca Internet usluge ili uputstvu rutera.


- 1 Pritisnite **HOME**, a zatim odaberite  > »Mreža« > »Postavljanje mreže«.
- 2 Odaberite »LAN postavke«.

- 3 Odaberite »Automatski« da biste automatski postavili IP adresu i proxy server ili »Prilagođeno« da biste ih postavili ručno.

- 4 Sledite uputstvo na ekranu za postavljanje.


Pregled statusa mreže

Možete potvrditi mrežni status.

- 1 Pritisnite **HOME**, a zatim odaberite  > »Mreža« > »Postavljanje mreže«.
- 2 Odaberite »Pogled na status mreže«.


Ako se ne možete spojiti sa Internetom

Dijagnostikom proverite moguće uzroke neuspešnog spajanja na mrežu i postavke.

- 1 Pritisnite **HOME**, a zatim odaberite  > »Mreža« > »Postavljanje mreže«.
- 2 Odaberite »Pogled na status mreže«.
- 3 Odaberite »Proveri vezu«. To može potrajati nekoliko minuta. Nakon što odaberete »Proveri vezu« ne možete prekinuti dijagnostiku.

Podešavanje postavki prikaza servera


Možete odabrati da se na meniju Početak prikazuju serveri kućne mreže. Na meniju Početak automatski se može prikazati do 10 servera.

- 1 Pritisnite **HOME**, a zatim odaberite  > »Mreža« > »Postavljanje kućne mreže«.
- 2 Odaberite »Postavke prikaza servera«.

- 3** Odaberite server koji želite da vidite na meniju Početak i podesite postavke.

Ako se ne možete spojiti na kućnu mrežu

TV detektuje da li je server ispravno prepoznat kada se ne možete spojiti na kućnu mrežu. Ako rezultati dijagnostike ukazuju na kvar, proverite moguće uzroke, mrežne veze i postavke.


- 1** Pritisnite **HOME**, a zatim odaberite  > »Mreža« > »Postavljanje kućne mreže«.


- 2** Odaberite »Provera dostupnosti servera«.

Započinje dijagnostika servera.

Kada se završi dijagnostika servera, prikazuje se lista rezultata.

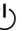



Rešavanje problema

Kada treperi indikator  (mirovanje), izbrojite koliko puta treperi (interval je tri sekunde).









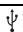


Pritisnite  na televizoru da biste ga isključili, odvojite naponski kabl i obavestite svog dobavljača ili Sonyjev servisni centar o treptanju indikatora (broj treptanja).

Kada indikator  (mirovanje) ne treperi, proverite stavke iz tablice kako sledi.

Pogledajte »Rešavanje problema« u priručniku i-Manual. Ako se problem ne reši, odnesite televizor na servis ovlašćenom osoblju.

Stanje	Objašnjenje/Rešenje
Nema slike (ekran je taman) i nema zvuka.	<ul style="list-style-type: none">• Proverite antenu/kablovski spoj.• Priključite televizor na zidnu utičnicu i pritisnite  na televizoru.• Ako svetlo indikatora  (mirovanje) zasvetli crveno, pritisnite / .
Na ekranu se vide male crne tačke i/ili svetle tačkice.	<ul style="list-style-type: none">• Ekran se sastoji od piksela. Crne tačkice i/ili svetle tačke (pikseli) na ekranu ne ukazuju na neispravnost.
Neke programe nije moguće namestiti.	<ul style="list-style-type: none">• Proverite antenu ili tanjir.
Televizor se ne može uključiti	<ul style="list-style-type: none">• Proverite da li je prekidač ENERGY SAVING uključen (●).
Televizor se automatski isključuje (TV ulazi u mod mirovanja).	<ul style="list-style-type: none">• Proverite da li je uključen »Tajmer za isključivanje« ili potvrdite »Trajanje« postavke »Tajmer za uključivanje«.• Proverite da li je uključena mogućnost »Stanje mirovanja zbog nekorišćenja«.• Proverite da li je uključena mogućnost »Sensor prisutnosti«. <p>Kad se tokom određenog vremenskog perioda ispred televizora ne zabeleži nijedan gledaoc, slika se automatski isključuje, a uključen ostaje samo zvuk televizora. Dalje, nakon 30 minuta u modu isključene slike, televizor se prebacuje u stanje mirovanja.</p>
Daljinski upravljač ne radi.	<ul style="list-style-type: none">• Zamenite baterije.• Vaš TV možda nije u modu SYNC. Pritisnite SYNC MENU, odaberite »Upravljanje TV uređajem«, a zatim odaberite »Početak (Meni)« ili »Mogućnosti« da biste upravljali televizorom.
Zaboravili ste lozinku za »Roditeljska zaštita«.	<ul style="list-style-type: none">• Unesite 9999 kao PIN kod. (PIN kod 9999 se uvek prihvata.)
TV zvučnici se greju.	<ul style="list-style-type: none">• Kada se televizor koristi duže vreme, zvučnici se zagrevaju. Činiće vam se da su vrući ako ih dodirnete rukom.

Specifikacije

Sistem	
Sistem ekrana	LCD ekran (ekran od tečnih kristala)
TV sistem	Analogni: Zavisno od odabira zemlje/područja: B/G/H, D/K, L, I, M Digitalni: DVB-T2 (samo KDL-60NX723/55HX923/55HX823/55NX723/46HX923/46HX823/46NX723/40NX723) DVB-T/DVB-C
Boja/video sistem	Analogni: PAL, PAL60 (samo video ulaz), SECAM, NTSC3.58, NTSC4.43 (samo video ulaz) Digitalni: MPEG-2 MP@ML/HL, H.264/MPEG-4 AVC MP/HP@L4
Pokrivenost kanala	Analogni: VHF: E2–E12/UHF: E21–E69/CATV: S1–S20/HYPER: S21–S41 D/K: R1–R12, R21–R69/L: F2–F10, B–Q, F21–F69/I: UHF B21–B69/M: A2–A13, A14–A79 Digitalni: VHF/UHF
Izlaz zvuka	10 W + 10 W + 10 W + 10 W (KDL-60NX72x) 10 W + 10 W + 10 W (KDL-55/46HX92x, KDL-55/46HX82x, KDL-55/46/40NX72x)
Ulazno/izlazni priključci	
Antenski kabl	75 oma spoljni terminal za VHF/UHF
 AV1	21-pinski scart priključak (standard CENELEC) uključivo sa audio/video ulazom, RGB ulaz i TV audio/video izlaz.
 AV2	Video ulaz (utičnica za slušalice)
 COMPONENT IN	Podržani formati: 1080p, 1080i, 720p, 576p, 576i, 480p, 480i Audio ulaz (utičnica za slušalice)
HDMI IN1, 2, 3, 4	Video: 1080/24p/30p, 1080p, 1080i, 720/24p/30p, 720p, 576p, 576i, 480p, 480i Audio: dvokanalni linearni PCM: 32, 44,1 i 48 kHz, 16, 20 i 24 bita, Dolby Digital Analogni audio ulaz (mini utičnica) (samo HDMI IN4) PC ulaz ARC (Audio Return Channel) (samo HDMI IN1)
 DIGITAL AUDIO OUT (OPTICAL)	Digitalna optička utičnica (dvokanalni linearni PCM, Dolby Digital)
 AUDIO OUT / 	Audio izlaz (utičnice za slušalice) Utičnica za slušalice
 PC IN	PC ulaz (Mini D-sub 15-pinski)  PC audio izlaz (mini utičnica)
 1, 2 (HDD REC)	USB ulaz, Ulaz USB HDD uređaja (samo 2)
	CAM (Modul za uslovni pristup) otvor
 LAN	Priključak 10BASE-T/100BASE-TX (Zavisno od radnog okruženja mreže, brzina spajanja može se razlikovati. Ne garantujemo kvalitet i stopu komunikacije 10BASE-T/100BASE-TX za ovaj televizor.)

Naziv modela KDL-	60NX72x	55HX92x	55HX82x	55NX72x	
Napajanje i drugo					
Zahevi napajanja	220 V – 240 V AC, 50 Hz				
Klasa energetske efikasnosti	A	A	A	A	
Veličina ekrana (dijagonalno)	Otprilike 152,5 cm/ 60 inča	Otprilike 138,8 cm/ 55 inča	Otprilike 138,8 cm/ 55 inča	Otprilike 138,8 cm/ 55 inča	
Potrošnja energije	u modu »Kod kuće«/ »Standardno«	114 W	113 W	115 W	112 W
	u modu »Prodajno mesto«/ »Živopisno«	193 W	190 W	188 W	192 W
Prosečna godišnja potrošnja energije*1	166 kWh	157 kWh	160 kWh	164 kWh	
Potrošnja energije u mirovanju*2	0,3 W (15 W u modu ažriranja softvera/ EPG-a)	0,25 W (16 W u modu ažriranja softvera/ EPG-a)	0,25 W (16 W u modu ažriranja softvera/ EPG-a)	0,3 W (15 W u modu ažriranja softvera/ EPG-a)	
Rezolucija prikaza	1.920 tačaka (horizontalno) × 1.080 redova (vertikalno)				
Dimenzije (otp.) (š × v × d)					
sa postoljem za sto	140,5 × 87,4 × 30,4 cm	127,8 × 80,3 × 30,8 cm	128,0 × 80,4 × 30,5 cm	128,1 × 80,5 × 30,5 cm	
bez postolja za sto	140,5 × 84,4 × 3,3 cm	127,8 × 77,1 × 3,8 cm	128,0 × 77,4 × 2,7 cm	128,1 × 77,4 × 2,7 cm	

Naziv modela KDL-	60NX72x	55HX92x	55HX82x	55NX72x
Težina (otp.)				
sa postoljem za sto	34,3 kg	31,6 kg	28,3 kg	28,2 kg
bez postolja za sto	28,8 kg	26,1 kg	23,2 kg	23,1 kg
Priloženi dodatni pribor	Pogledajte »Provera pribora« (stranica 8).			
Mogućnosti dodatnog pribora	Nosač za vešanje na zid: SU-WH500 Nosač za postavljanje na zid: SU-WL700 (osim KDL-60NX72x) SU-WL500 Stalac za televizor: SU-B551S (KDL-55HX92x/55HX82x/55NX72x) 3D naočare: TDG-BR250/TDG-BR200/TDG-BR100/TDG-BR50 Kamera i mikroskop: CMU-BR100 USB bežični LAN adapter			
Radna temperatura	0 °C–40 °C			
Vlažnost okruženja	Rel. vlažnost 10%–80% (bez kondenzacije)			

Naziv modela KDL-	46HX92x	46HX82x	46NX72x	40NX72x	
Napajanje i drugo					
Zahtevi napajanja	220 V – 240 V AC, 50 Hz				
Klasa energetske efikasnosti	A	A	A	A	
Veličina ekrana (dijagonalno)	Otprilike 116,8 cm/ 46 inča	Otprilike 116,8 cm/ 46 inča	Otprilike 116,8 cm/ 46 inča	Otprilike 101,6 cm/ 40 inča	
Potrošnja energije	u modu »Kod kuće«/ »Standardno«	84,0 W	83,0 W	82,0 W	66,0 W
	u modu »Prodajno mesto«/ »Živopisno«	149 W	153 W	134 W	129 W
Prosečna godišnja potrošnja energije*1	117 kWh	115 kWh	120 kWh	96 kWh	
Potrošnja energije u mirovanju*2	0,25 W (15 W u modu ažuriranja softvera/ EPG-a)	0,25 W (15 W u modu ažuriranja softvera/ EPG-a)	0,25 W (14 W u modu ažuriranja softvera/ EPG-a)	0,25 W (14 W u modu ažuriranja softvera/ EPG-a)	
Rezolucija prikaza	1.920 tačaka (horizontalno) × 1.080 redova (vertikalno)				
Dimenzije (otp.) (š × v × d)					
sa postoljem za sto	108,1 × 69,2 × 25,8 cm	108,3 × 69,3 × 25,5 cm	108,4 × 69,4 × 25,5 cm	94,9 × 61,8 × 21,0 cm	
bez postolja za sto	108,1 × 66,0 × 3,8 cm	108,3 × 66,3 × 2,7 cm	108,4 × 66,3 × 2,7 cm	94,9 × 58,7 × 2,7 cm	
Težina (otp.)					
sa postoljem za sto	24,0 kg	21,1 kg	20,1 kg	16,9 kg	
bez postolja za sto	19,4 kg	16,8 kg	15,8 kg	13,1 kg	
Priloženi dodatni pribor	Pogledajte »Provera pribora« (stranica 8).				
Mogućnosti dodatnog pribora	Nosač za vešanje na zid: SU-WH500 Nosač za postavljanje na zid: SU-WL700 SU-WL500 Stalac za televizor: SU-B461S (KDL-46HX92x/46HX82x/46NX72x) SU-B401S (KDL-40NX72x) 3D naočare: TDG-BR250/TDG-BR200/TDG-BR100/TDG-BR50 Kamera i mikroskop: CMU-BR100 USB bežični LAN adapter				
Radna temperatura	0 °C–40 °C				
Vlažnost okruženja	Rel. vlažnost 10%–80% (bez kondenzacije)				

*1 Potrošnja energije godišnje, na osnovu potrošnje energije televizora koji je radio 4 h dnevno tokom 365 dana. Stvarna potrošnja energije zavisiće od načina upotrebe televizora.

*2 Specificirana potrošnja u mirovanju dostiže se nakon što TV završi neophodne interne procese. Dizajn i specifikacije podložni su promenama bez obaveštenja.

Instalacija dodatka (nosač za postavljanje na zid/nosač za vešanje na zid)

Za kupce:

Zbog zaštite proizvoda i iz sigurnosnih razloga Sony preporučuje da postavljanje televizora obave Sonyjevi dobavljači ili licencirani izvođači. Ne pokušavajte ga sami postaviti.

Sonyjevim dobavljačima i izvođačima:

Posvetite punu pažnju sigurnosti tokom postavljanja, redovnom održavanju i pregledavanju proizvoda.

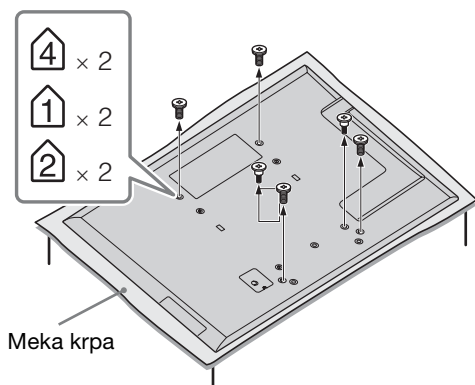
Televizor možete postaviti sa nosačem za vešanje na zid SU-WH500 (stranica 28) (prodaje se odvojeno) ili nosačima za postavljanje na zid SU-WL700 (osim KDL-60NX72x) (stranica 28) i SU-WL500 (stranica 29) (prodaju se odvojeno).

- Pogledajte uputstvo priloženo uz nosač za postavljanje na zid da biste ga pravilno postavili.
- Pogledajte »Odvajanje postolja za sto od televizora« (stranica 9).

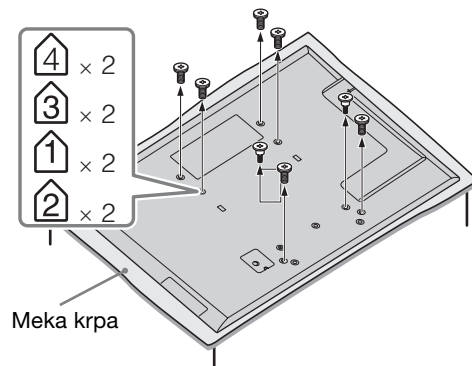
Za postavljanje proizvoda potrebna je stručnost, posebno da bi se utvrdilo da li može zid da izdrži težinu televizora. Postavljanje televizora svakako poverite Sonyjevim dobavljačima ili izvođačima te posvetite posebnu pažnju sigurnosti tokom ugradnje. Sony nije odgovoran za štetu ili povrede uzrokovane neispravnim rukovanjem ili nepravilnim postavljanjem.

Kada televizor postavljate na zid, uklonite vijke sa zadnje strane televizora. (Učvršćuju se u vijčane otvore za zidni nosač.) Uklonjene vijke svakako odložite na sigurno mesto, dalje od dece.

SU-WH500



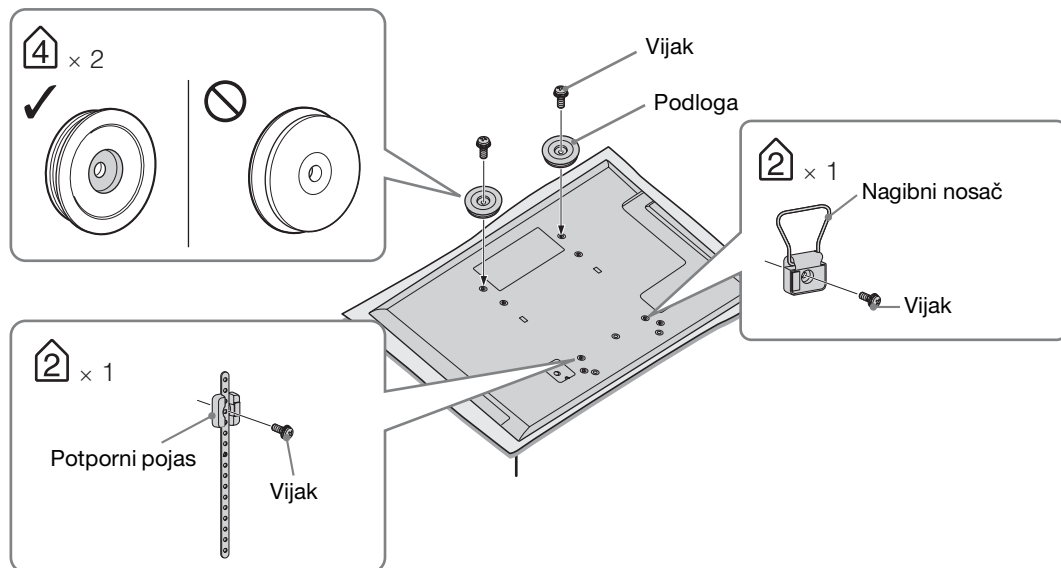
SU-WL700, SU-WL500



- Kada odvajate postolje za sto od televizora, postavite ekran licem prema dole na stabilnu radnu površinu veću od televizora.
- Da biste sprečili oštećenje površine LCD ekrana, površinu svakako prekrijte mekom krpom.

SU-WH500

Za ispravnu montažu vidi Uputstvo isporučeno sa zidnim nosačima SU-WH500.




- Dok je ekran televizora okrenut prema dole, pričvrstite pribor SU-WH500.
- Nije potrebno pričvrstiti jastučice isporučene sa SU-WH500. **3**-1 u poglavlju »Montaža« Uputstva za SU-WH500)
- Pričvrstite podloge na gornje dve rupe za vijke (vidi crtež) koristeći vijke isporučene sa SU-WH500. (**3**-3 u poglavlju »Montaža« Uputstvo za SU-WH500)
- Pričvrstite nagibni nosač i potporni pojas (vidi crtež) koristeći vijke isporučene sa SU-WH500. (**3**-4, 5 u poglavlju »Montaža« Uputstvo za SU-WH500)

SU-WL700 (osim KDL-60NX72x)

Mere opreza

Uverite se da ste zidni nosač montirali sigurno na zid u skladu sa ovim uputstvom kao i uputstvom u priručniku isporučenim sa zidnim nosačem. Brojevi navedeni u zagradama označavaju korake tokom montaže koji su opisani u Uputstvu isporučenim sa zidnim nosačem.

- 1** Proverite delove isporučene sa zidnim nosačem (**1**).
Vidi priručnik isporučen sa zidnim nosačem.
- 2** Odlučite se za mesto montaže. (**2**-1)
Za niže vidi »Tablicu dimenzija za montažu televizora«. Ostavite prikladan razmak između televizora, plafona i izbočenih delova zida kako je navedeno.
- 3** Montirajte bazni nosač na zid. (**2**-2 do **3**)
Odlučite se za položaj vijaka na zidu i montirajte bazni nosač. Za detalje vidi priručnik isporučen sa zidnim nosačem.
- 4** Odvojite postolje stola od televizora, ako je potrebno. (**4**-1)

 - Za više detalja vidi »Odvajanje postolja za sto od televizora« (stranica 9).

5 Pričvrstite zidni nosač i sigurnosni nosač. (4-3 do 4-7)

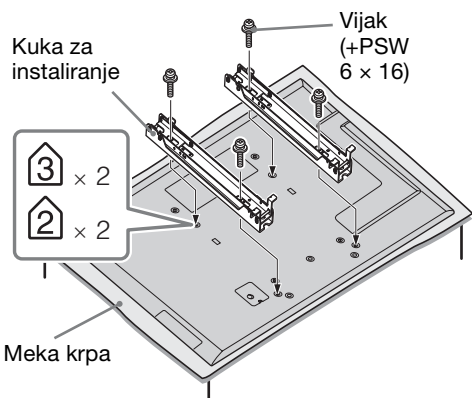
Vidi priručnik isporučen sa zidnim nosačem.

6 Pripremite šablon za bušenje. (5-2)

1. Vidi poglavlje »Tablica dimenzija za montažu televizora« i označite spoljne dimenzije televizora na šablonu.
2. Zalepите šablon na zid kao što je opisano u priručniku isporučenim sa zidnim nosačem.

Za završetak montaže sledite uputstvo iz priručnika isporučeno sa zidnim nosačem. (5-3 do 6)

SU-WL500



- Pričvrstite kuku za instaliranje pomoću četiri vijka priložena uz nosač za postavljanje na zid.
- Kada ponovo pričvršćujete postolje za sto, pazite da pritegnete (prethodno uklonjene) vijke u originalne otvore na poleđini televizora.

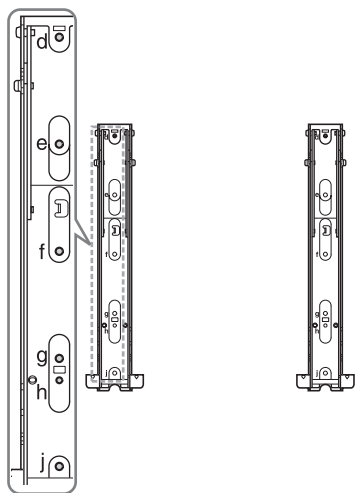
Dijagram/tablica položaja vijaka i kuke

Naziv modela KDL-	Položaj vijka	Položaj kuke
	SU-WL500	SU-WL500
60NX72x	d, g	a
55HX92x/55HX82x/55NX72x	e, j	b
46HX92x/46HX82x/46NX72x		
40NX72x		

SU-WL500

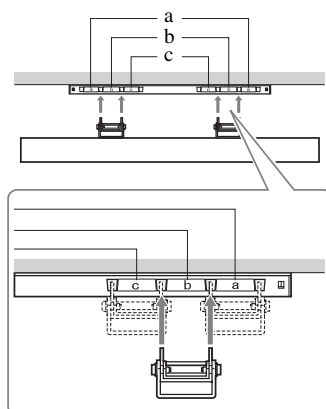
Položaj vijka

Kada postavljate kuku za instaliranje na televizor.



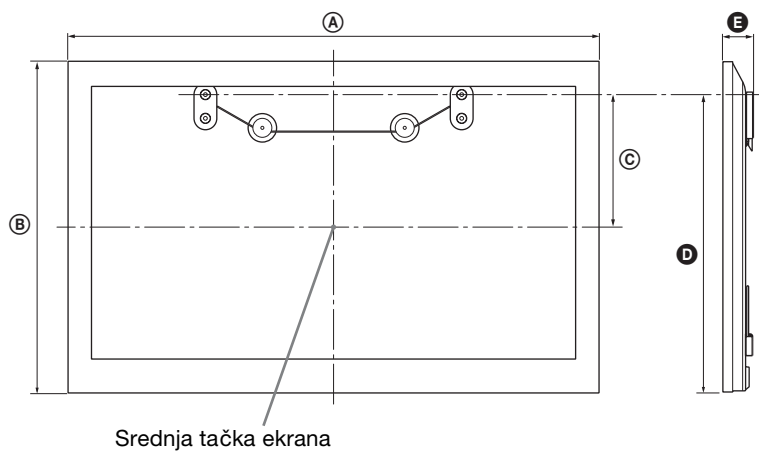
Položaj kuke

Kada televizor postavljate na nosač postolja.

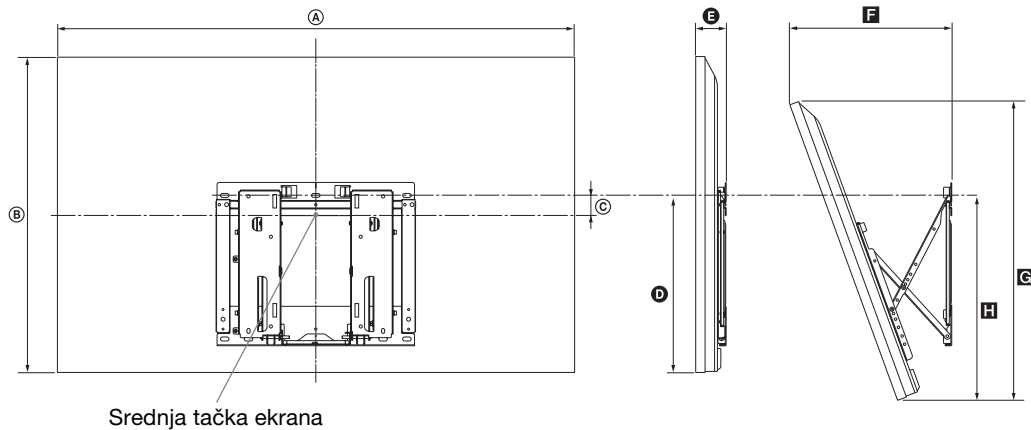


Tablice dimenzija za postavljanje televizora

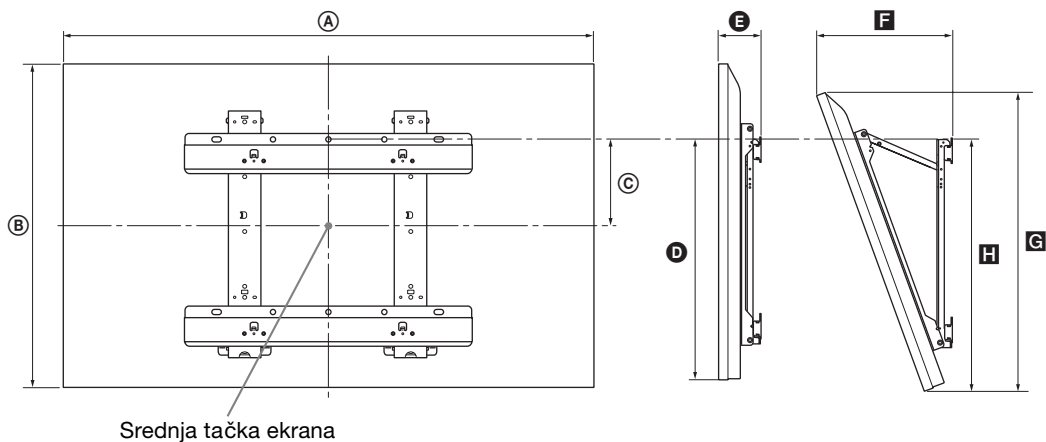
① SU-WH500



② SU-WL700



③ SU-WL500



Jedinica: cm

Naziv modela KDL-	Dimenzije prikaza		Dimenzije sredine ekrana			Dužina svakog ugla nosača											
						Ugao (0°)						Ugao (20°)					
	A	B	C			D			E			F		G		H	
			①	②	③	①	②	③	①	②	③	②	③	②	③	②	③
60NX72x	140,5	84,4	32,7	-	3,0	76,1	-	46,4	4,3	-	8,8	-	34,6	-	79,4	-	47,7
55HX92x	127,8	77,1	29,9	0,5	6,5	69,6	39,3	46,2	5,2	5,8	9,8	37,6	33,1	72,8	72,8	45,5	47,9
55HX82x	128,0	77,4	29,7	0,5	6,5	69,5	39,5	46,4	4,1	4,7	8,7	36,6	32,1	72,9	72,9	45,3	47,7
55NX72x	128,1	77,4	29,7	0,5	6,5	69,5	39,5	46,4	4,1	4,7	8,7	36,6	32,1	72,9	72,9	45,2	47,6
46HX92x	108,1	66,0	24,3	5,1	12,0	58,5	39,3	46,2	5,2	5,8	9,8	33,8	29,3	62,3	62,3	45,5	47,9
46HX82x	108,3	66,3	24,2	5,1	12,0	58,6	39,5	46,4	4,1	4,7	8,7	32,8	28,3	62,5	62,5	45,3	47,7
46NX72x	108,4	66,3	24,2	5,1	12,0	58,6	39,5	46,4	4,1	4,7	8,7	32,8	28,3	62,5	62,5	45,2	47,6
40NX72x	94,9	58,7	20,5	10,3	15,7	51,1	39,5	46,4	4,1	4,7	8,7	30,2	25,7	55,4	55,4	45,2	47,6

Brojke na slici mogu neznatno odstupati zavisno od načina postavljanja.

UPOZORENJE

Zid na koji ćete postaviti televizor mora da podnese težinu barem četiri puta veću od težine televizora. Pogledajte »Specifikacije« (stranica 25-26) za težinu.

Sigurnosne informacije

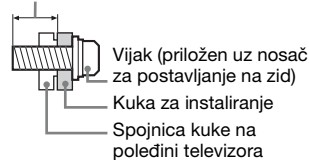
Instalacija/Postavljanje

Televizor instalirajte i koristite u skladu sa uputstvom kako biste izbegli rizik od izbijanja požara, nastanka električnog udara ili oštećenja i/ili povreda.

Postavljanje

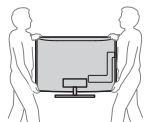
- Televizor treba postaviti pored lako dostupne zidne utičnice.
- Postavite televizor na čvrstu, ravnu površinu.
- Postavljanje televizora na zid treba obavljati isključivo ovlašćeno osoblje.
- Iz sigurnosnih razloga preporučujemo Sonyjevu dodatnu opremu koja obuhvata:
 - Nosač za vešanje na zid: SU-WH500
 - Nosač za postavljanje na zid: SU-WL700 (osim KDL-60NX72x) SU-WL500
 - Staljak za televizor: SU-B551S (KDL-55HX92x, KDL-55HX82x, KDL-55NX72x) SU-B461S (KDL-46HX92x, KDL-46HX82x, KDL-46NX72x) SU-B401S (KDL-40NX72x)
- Pazite da koristite vijke priložene uz zidni nosač kada na televizor postavljate nosač za postavljanje na zid. Priloženi vijci dizajnirani su da budu dugački od 8 mm do 12 mm kada se meri od dodirne površine kuke za instaliranje. Promer i dužina vijaka razlikuju se zavisno od modela nosača za postavljanje na zid. Upotreba drugih vijaka može rezultirati internim oštećenjima televizora ili uzrokovati pad itd.

8 mm - 12 mm



Prevoz

- Pre prevoza televizora isključite sve kablove.
- Za prenos ovog velikog televizora potrebno je dvoje ili troje ljudi.
- Kada televizor prenosite na rukama, držite ga kao što je prikazano na slici. Ne opterećujte LCD ekran i okvir oko ekrana.

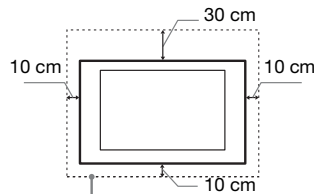


- Kada prenosite televizor ne izlažite ga preteranim vibracijama ili potresima.
- Kada prevozite televizor radi popravke ili selidbe, stavite ga u originalnu ambalažu i pakovanje.

Provetravanje

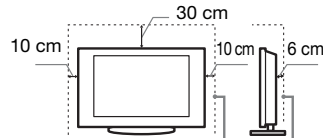
- Ne pokrivajte ventilacione otvore i ne gurajte predmete u kućište.
- Ostavite slobodan prostor oko televizora kao što je prikazano u nastavku.
- Strogo se preporučuje upotreba Sony nosača za postavljanje na zid kako bi se osigurala odgovarajuća cirkulacija vazduha.

Postavljen na zid



Ostavite barem ovoliko prostora oko televizora.

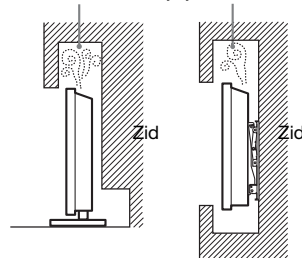
Na postolju



Ostavite barem ovoliko prostora oko televizora.

- Da biste osigurali provetravanje i sprečili skupljanje prašine ili prljavštine:
 - Televizor ne polažite na ekran, ne postavljajte ga naopako, bočno ili prema nazad.
 - Televizor ne stavljajte na policu, prostirku, krevet ili u ormar.
 - Televizor ne pokrivajte krpom, npr. zavesama, ili predmetima poput novina itd.
 - Ne postavljajte televizor kao što je prikazano u nastavku.

Provetravanje je blokirano.



Zidna utičnica

Naponski kabl i utičnicu koristite na sledeći način kako biste izbegli rizik od izbijanja požara, električnog udara, nastanka oštećenja i/ili povreda.

- Koristite isključivo Sonyjev naponski kabl, a ne drugih proizvođača.
- Utičać utisnite do kraja u utičnicu.
- Televizor uključite isključivo u utičnicu izmenične struje napona 220-240 V.
- Kada provodite kablove, svakako isključite glavni naponski kabl i pazite da se ne zapetljate u kablove.
- Odvojite naponski kabl iz zidne utičnice pre rada na televizoru ili premeštanja.
- Naponski kabl držite dalje od izvora toplote.
- Isključite glavni utičać i redovno ga čistite. Ako je prekriven prašinom, a izložen vlazi, izolacija se može oštetiti i uzrokovati požar.

Napomene

- Priloženi naponski kabl ne koristite za drugu opremu.
- Kabl nemojte preterano stiskati, savijati ili zakretati. Možete izložiti ili prekinuti provodnike u jezgrima.
- Ne menjajte naponski kabl.
- Ne stavljajte ništa teško na naponski kabl.
- Ne vucite naponski kabl kada ga isključujete iz utičnice.
- Ne priključujte previše uređaja na istu zidnu utičnicu.
- Ne koristite utičnicu u koju utičać dobro ne leže.

Zabranjeno

Televizor ne instalirajte/ne upotrebljavajte na dole navedenim mestima, okruženjima ili situacijama jer može doći do kvara ili požara, električnog udara, oštećenja i/ili povreda.

Položaj:

- Napolju (direktna sunčeva svetlost), na obali mora, na brodu ili drugom plovilu, u vozilu, u medicinskoj ustanovi, na nestabilnim lokacijama, u blizini vode, kiše, vlage ili dima.
- Ako je televizor smešten u garderobi javnog kupališta ili banja, televizor može oštetiti sumpor u vazduhu itd.



- Da biste imali sliku najboljeg kvaliteta, ne usmeravajte rasvetu ili sunčevu svetlost direktno na ekran.
- Izbegavajte premeštanje televizora iz hladnog u topao prostor. Iznadna promena temperature u prostoriji mogu uzrokovati kondenzovanje vlage. Posledica toga može biti loš kvalitet slike na televizoru i/ili boja. Ako se to dogodi, dopustite da vlaga potpuno ispari pre nego što uključite televizor.

Okruženje:

- Vruća, vlažna mesta ili preterano prašnjava, gde ulaze bube, gde su moguće mehaničke vibracije, u blizini zapaljivih predmeta (sveća itd.). Televizor ne sme biti izložen kapljanju ili prskanju, a na njega ne stavljate predmete napunjene vodom, poput vaza.
- Televizor ne stavljajte na vlažna ili prašnjava mesta, u prostorije ispunjene uljnim dimom ili parom (u blizinu površina za kuvanje ili osveživača). Može doći do izbijanja požara, električnog udara ili izobličenja slike.



- Televizor ne postavljajte na mesta izložena ekstremnim temperaturama, direktnoj sunčevoj svetlosti, pored radijatora ili ventilacionog otvora. Televizor se može pregrejati što može uzrokovati deformaciju kućišta i/ili neispravan rad televizora.



Situacija:

- Ne rukujte njime vlažnim rukama ako mu je kućište skinuto i ne koristite ga sa dodacima koje nije preporučio proizvođač. Isključite televizor iz zidne utičnice i antene tokom grmljavine i oluja.
- Televizor ne instalirajte tako da viri u praznom prostoru. U televizor može udariti osoba ili neki predmet te može doći do povrede ili oštećenja.



Slomljeni delovi:

- Ne bacajte stvari na televizor. Staklo ekrana može se slomiti pri udaru i uzrokovati ozbiljne povrede.
- Ako površina televizora napukne, ne dirajte ga dok ga ne isključite iz zidne utičnice. U protivnom može doći do električnog udara.

Kada nije u upotrebi

- Ako nećete koristiti televizor nekoliko dana, trebate ga isključiti iz zidne utičnice radi sigurnosti i zaštite okoline.
- Budući da televizor nije isključen iz zidne utičnice kada ga ugasište, izvucite utikač iz utičnice da biste ga u potpunosti isključili.
- Međutim, neki televizori možda imaju funkcije koje zahtevaju da televizor radi i u mirovanju kako bi radio ispravno.

Za decu

- Ne dopuštajte deci da se penju na televizor.
- Mali pribor držite izvan domašaja dece da ga ne bi slučajno progutali.

Ako se dogodi sledeći problem...

Ugasište televizor i smesta izvucite naponski kabl iz zidne utičnice ako se dogodi neki od sledećih problema.

Zatražite dobavljača ili Sonyjev servisni centar da problem proveri ovlašćeni serviser.

U slučaju ako je:

- oštećen naponski kabl
- utikač ne legne u utičnicu
- televizor oštećen u padu, pogođen ili je nešto na njega bačeno
- kroz otvore na kućištu ušla tečnost ili kruti predmet.

Upozorenje

Da biste sprečili širenje vatre, sveće ili izvore otvorene vatre držite dalje od uređaja.





Korisne informacije o Sonyjevim proizvodima

<http://www.sony-europe.com/myproduct/>

<http://www.sony.net/>

© 2011 Sony Corporation

A-DVG-100-14(2)

OVLAŠĆENI SERVISI

SRBIJA

Input

Milentija Popovića 18
Beograd
011 2132 877, 311 9431

ETC Electronic

Ustanička 128b
Beograd
011 3473 530, 2894 508

ETC Electronic

Pere Velimirovića 8
Beograd
011 3510 424, 3591 243

SS Digit

Kraljice Marije 29
Beograd
011 3223 674, 3370 369

CRNA GORA

TV Video Centar

Save Kovačevića 153
Podgorica
020 620 980

V.T. Centar

Seljanovo bb
Tivat-Kotor
032 674 422

TV Digital Servis

Šukrije Međedovića
Bijelo Polje
050 431 399

Predstavništvo Sony Central and Southeast Europe Kft. Beograd

Omladinskih Brigada 88a
11 070 Novi Beograd
Republika Srbija

Sony Info Centar
+381 11 228 33 00
www.sony.rs
support.rs@eu.sony.com