

SONY®

# Zvučnik Sound Bar

Uputstvo za upotrebu

BS



HT-ST7

# Sadržaj

## Postavljanje / Postavljanje

Šta je u pakovanju	3
Instalacija	4
Umetanje bežičnih primopredajnika	5
Veza	6
Uključivanje sistema	8

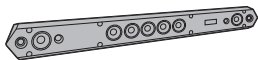
## Osnovne radnje

Slušanje zvuka	9
Uživanje u zvučnim efektima	10
Slušanje zvuka s BLUETOOTH uređaja	12

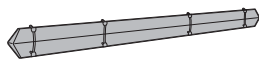
## Ostalo

Dijelovi i kontrole	14
Podešavanje postavki	17
Rješavanje problema	19

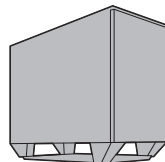
# Šta je u pakovanju



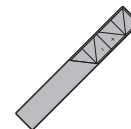
Tanki zvučnik (1)



Rešetkasti okvir (1)



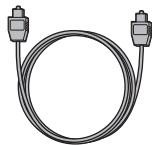
Subwoofer (1)



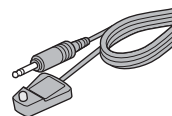
Daljinski upravljač (1)



Baterije R03 (veličine AAA) (2)

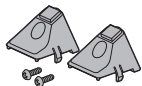


Digitalni optički kabl za TV (1)

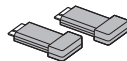


IR blaster\* (1)

\*Napomene o korištenju IR blastera potražite u Referentnom priručniku.



Stalci (2) i vijci (2)



Bežični primopredajnici (2)



Uputstvo za upotrebu (ova knjižica) (1)



Referentni priručnik (1)



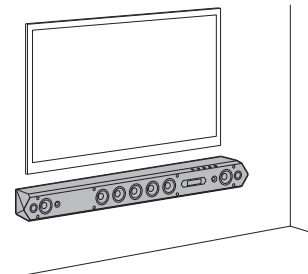
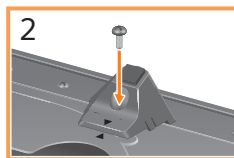
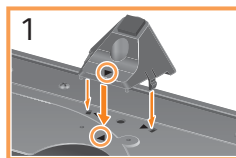
## Ako vam više odgovara...

### Pričvršćivanje rešetkastog okvira



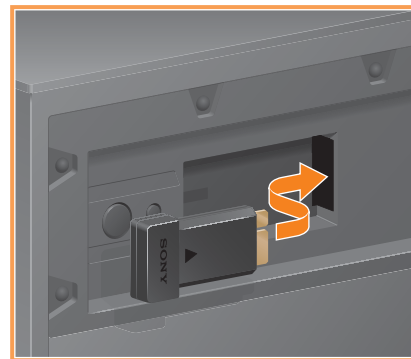
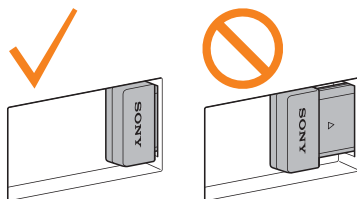
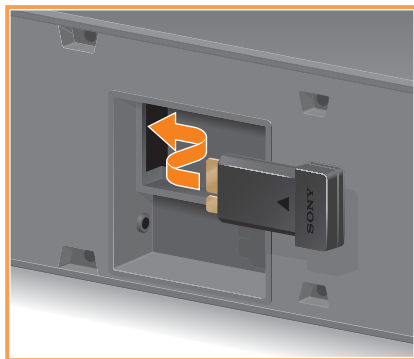
- Pričvrstite ili uklonite rešetkasti okvir paralelno s prednjom pločom.

### Pričvršćivanje bočnih stalaka



Da li želite postaviti tanki zvučnik na zid?  
Pogledajte uputstva u Referentnom priručniku.

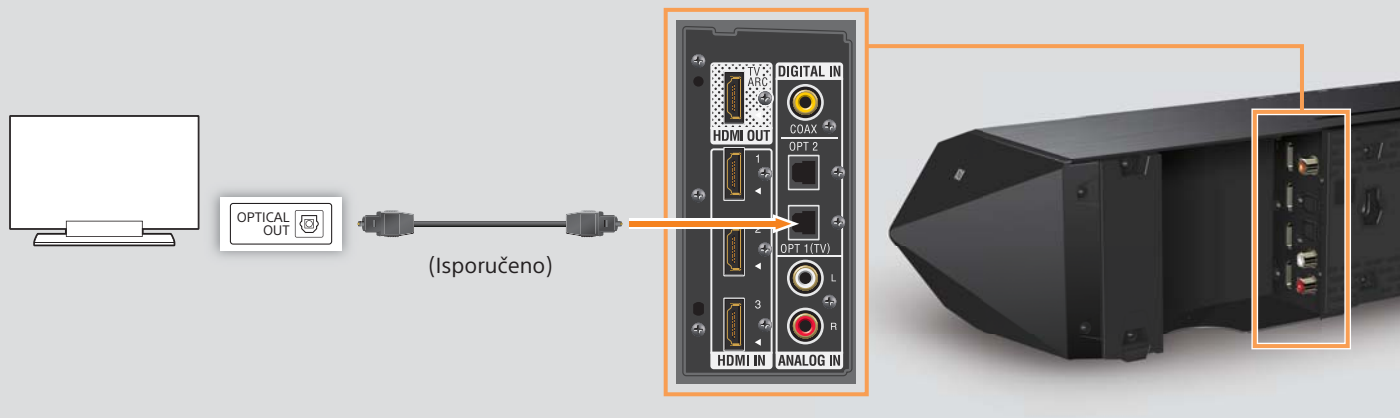
## Umetanje bežičnih primopredajnika



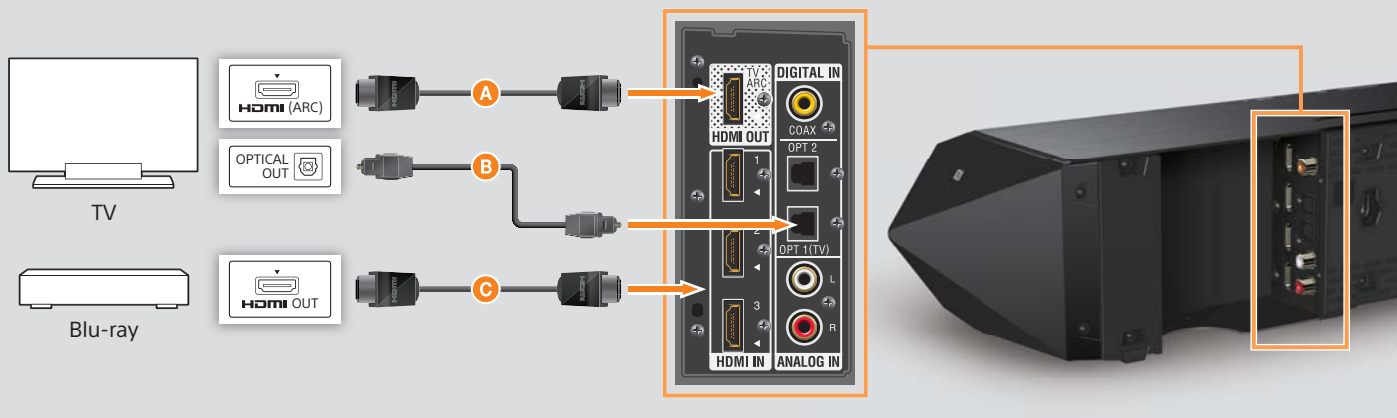
### Savjet

- Dva bežična primopredajnika su identična. Možete umetnuti bilo koji od njih u tanki zvučnik ili subwoofer.

## Povezivanje samo TV-a



## Postupak povezivanja TV-a i drugih uređaja

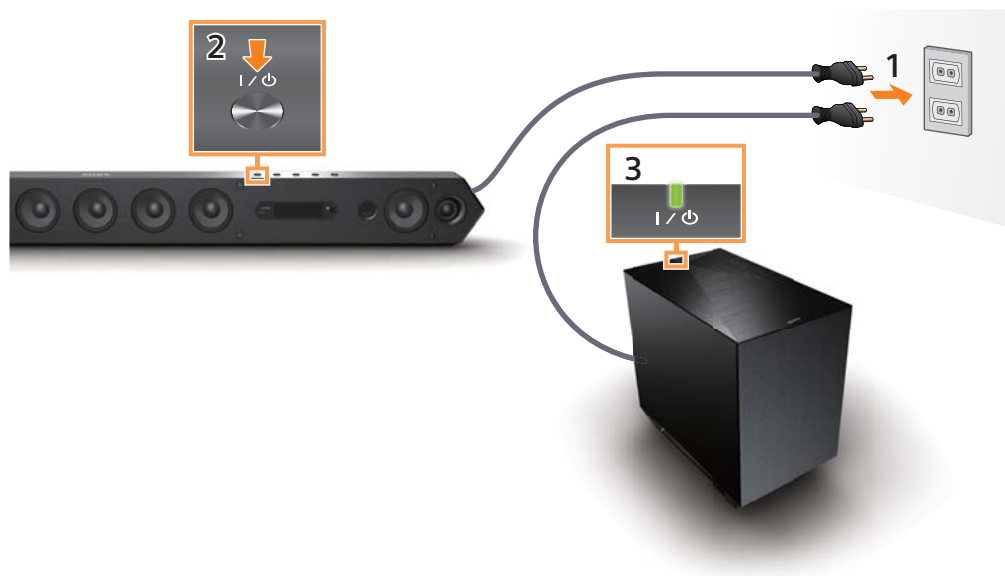


Koristite HDMI kablove **A** **C** (nije priloženo). Ako vaš TV podržava ARC funkciju, ne morate spajati digitalni optički kabl **B**.

Napomene o HDMI vezama potražite u Referentnom priručniku.

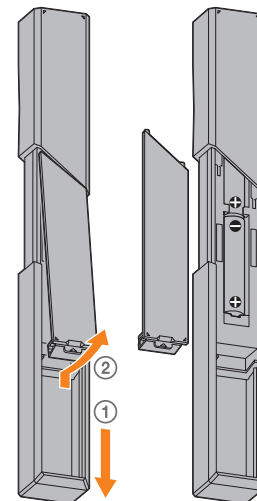
Za emitiranje višekanalnog digitalnog zvuka provjerite postavku izlaza digitalnog zvuka na uređaju povezanom na sistem.

## Uključivanje sistema



- 1 Spojite kablove za napajanje.
- 2 Pritisnite dugme I/⏻ na tankom zvučniku.
- 3 Provjerite da li indikator I/⏻ na subwooferu svijetli zeleno. Ako ne svijetli, nije aktiviran bežični prijenos. Pogledajte odjeljak „Rješavanje problema“ (str. 19).

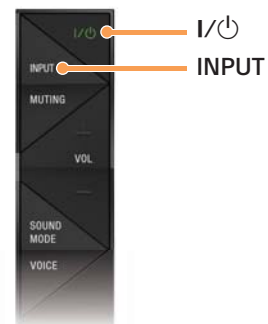
Umetnite baterije (priložene).







Odabran je ulazni uređaj



Pritišćite dugme INPUT sve dok se ulazni uređaj ne prikaže na displeju.

TV → HDMI 1 → HDMI 2 → HDMI 3 → OPT → COAX → ANALOG → BT AU

# Uživanje u zvučnim efektima



<b>SOUND MODE:</b> omogućava vam da uživate u zvučnim efektima.	MOVIE	Zvučni efekti prikladni za filmove
	MUSIC	Zvučni efekti prikladni za muziku
	FOOTBALL (virtuelni način za gledanje nogometa)	Zvučni efekti za uživanje u istom osjećaju kao da se nalazite na nogometnom stadionu (dok gledate prijenos nogometne utakmice) Napomena: ova funkcija ne podržava mono zvuk.
	STD (standard)	Zvučni efekti prikladni za TV programe
<b>VOICE:</b> pomaže vam da jasnije čujete dijaloge.	LEVEL 1 - 3	
<b>SW TONE (ton subwoofera):</b> služi za odabir tona basa.	TONE 1	Za čistiji ton basa
	TONE 2	Ton basa prikladan za različite izvore (zadano)
	TONE 3	Dinamičniji ton basa



## Postupak za registriranje BLUETOOTH uređaja (uparivanje)



- 1 Pritisnite dugme BLUETOOTH PAIRING.
- 2 Postavite BLUETOOTH uređaj u način rada za uparivanje i odaberite „HT-ST7“. Ako od vas bude zatraženo da unesete ulaznu šifru, unesite „0000“.
- 3 Provjerite da li BLUETOOTH indikator svijetli plavo.

---

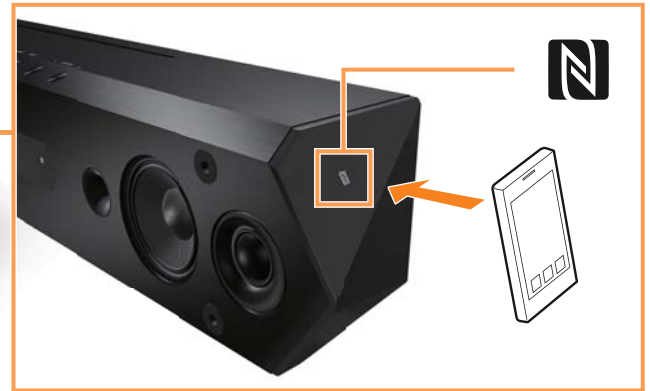
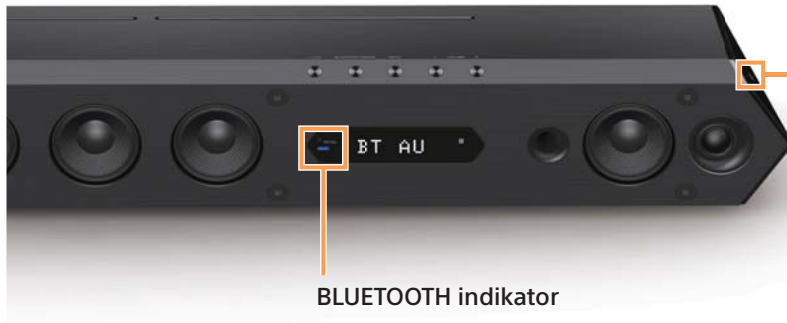
 BLUETOOTH veza je uspostavljena

---

 Tokom BLUETOOTH uparivanja ili pokušaja uparivanja

---

## Postupak povezivanja jednim dodirnom (NFC)



1 Preuzmite, instalirajte i pokrenite aplikaciju „NFC Easy Connect“ na svom pametnom telefonu.

2 Dodirnite tanki zvučnik pametnim telefonom.

3 Provjerite da li BLUETOOTH indikator svijetli plavo, što znači da je veza uspostavljena.

- Kompatibilni pametni telefoni


Pametni telefoni s ugrađenom funkcijom NFC

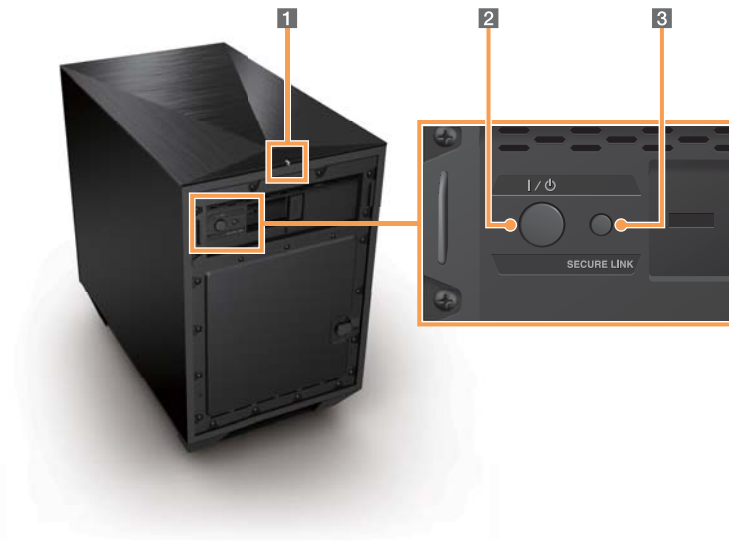
(OS: Android 2.3.3 ili novija verzija, osim verzije Android 3.x)



## Dijelovi i kontrole



- 1** Dugme I/⏻ (uključeno/pripravnost)
- 2** Dugme BLUETOOTH PAIRING (str. 12)
- 3** Dugme INPUT (str. 9)
- 4** Dugmad VOL (jačina zvuka) +/-
- 5** NFC-senzor (str. 13)  
Služi za uparivanje/spajanje NFC-uređaja dok se isti nalazi u blizini.
- 6** Indikator MUTING
- 7** Isključen displej/BLUETOOTH indikator  
Svijetli bijelo kada je sistem uključen, nije u načinu rada BLUETOOTH i kada je displej prednje ploče isključen.  
Svijetli plavo u načinu rada BLUETOOTH (str. 12).
- 8** Displej prednje ploče
- 9**  (senzor daljinskog upravljača)

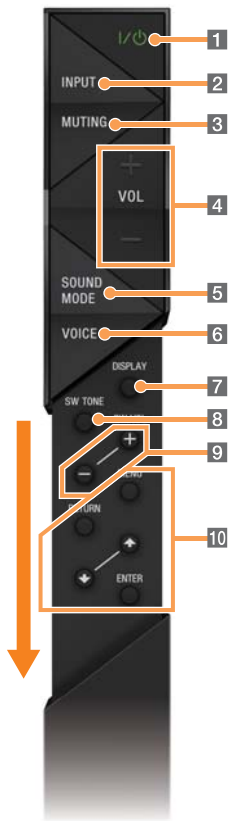


**1** Indikator I/⏻ (uključeno/pripravnost) (str. 8)

**2** Dugme I/⏻ (uključeno/pripravnost)

**3** Dugme SECURE LINK

Povezuje određeni tanki zvučnik i subwoofer kada ima više bežičnih zvučnih uređaja. Više detalja potražite u Referentnom priručniku.

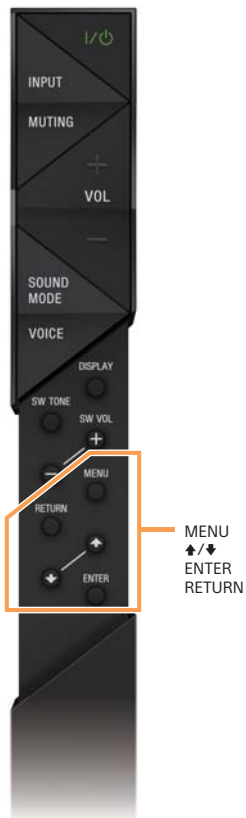


- 1 I/⏻ (uključeno/pripravnost)
- 2 INPUT (str. 9)
- 3 MUTING
- 4 VOL (jačina zvuka) +/-
- 5 SOUND MODE (str. 10)
- 6 VOICE (str. 10)
- 7 DISPLAY  
Prilagodava osvetljenje displeja: Uključeno → Zatamnjeno → Isključeno.  
\* Kada se displej prebaci iz stanja isključeno u uključeno na displeju se prikazuju informacije o audio formatu.
- 8 SW TONE (str. 10)
- 9 SW VOL (jačina zvuka subwoofera) +/-
- 10 MENU/RETURN/↑/↓/ENTER (str. 17)



# Podešavanje postavki

Pritisnite dugme MENU na daljinskom upravljaču, a nakon toga odaberite željenu postavku pomoću dugmadi **▲/▼/ENTER/RETURN**.



Meni		Funkcija	Zadano
LEVEL	DRC (DYNAMIC RANGE CONTROL)	Možete uživati u Dolby Digital zvuku na niskim nivoima jačine zvuka. (ON/AUTO/OFF) ON: kompresija zvuka u skladu s podacima o kompresiji iz sadržaja. AUTO: automatska kompresija zvuka kodiranog tehnologijom Dolby TrueHD.	AUTO
	SYNC (AV SYNC)	Pomoću te funkcije možete prilagoditi zvuk kada slika i zvuk nisu sinhronizirani. (1 - 4/OFF)	OFF
AUDIO	DUAL (DUAL MONO)	Možete uživati u višekanalnom zvuku Dolby Digital. (M/S (glavni i podkanali)/MAIN (glavni kanal)/SUB (podkanal))	MAIN
	S. OPT (SOUND OPTIMIZER)	Pomoću ove funkcije možete prilagoditi zvuk tako da njegova reprodukcija bude dinamičnija i čistija, čak i pri niskim nivoima jačine zvuka. (ON/OFF)	OFF
	HEQ (HARMONICS EQUALIZER)	Služi za reproduciranje zvukova veoma niskog nivoa jačine koje audio kompresija često uklanja. (ON/OFF) Napomena: funkcija HEQ radi samo kada je odabran način rada „BT AU“. Ne radi s drugim izlazima čak ni kada je stavka prikazana na prednjoj ploči.	ON
	AAV (ADVANCED AUTO VOLUME)	Smanjuje neusklađenost jačine zvuka različitih emisija ili različitih emisija i reklama. (ON/OFF)	OFF
	CTRL (CONTROL FOR HDMI)	Služi za uključivanje ili isključivanje funkcije Kontrola za HDMI. (ON/OFF)	ON
HDMI	P. THRU (PASS THROUGH)	Služi za postavljanje načina rada za uštedu energije funkcije „pass-through“ (prolaz) HDMI signala. (AUTO/ON) AUTO: služi za emitiranje signala iz HDMI OUT TV (ARC) priključka sistema u stanju pripravnosti dok je TV uključen. Ta postavka štedi energiju u stanju pripravnosti u usporedbi s postavkom „ON“. ON: uvijek služi za emitiranje signala iz HDMI OUT TV (ARC) priključka u stanju pripravnosti. Napomena: ova stavka se prikazuje samo kada je funkcija „CTRL (CONTROL FOR HDMI)“ postavljena na „ON“.	AUTO
	ARC (AUDIO RETURN CHANNEL)	Omogućava vam slušanje digitalnog zvuka kada je TV kompatibilan s tehnologijom Audio Return Channel (ARC) spojen pomoću HDMI kabla. (ON/OFF) Napomena: ova stavka se prikazuje samo kada je funkcija „CTRL (CONTROL FOR HDMI)“ postavljena na „ON“.	ON



MENU  
 ⬆/⬇  
 ENTER  
 RETURN

	Meni	Funkcija	Zadano
SET BT	BT.STBY (BLUETOOTH STANDBY)	Nakon što primi informacije o uparivanju, sistem ostaje u BLUETOOTH stanju pripravnosti čak i kada je isključen. (ON/OFF) Napomena: tokom BLUETOOTH stanja pripravnosti BLUETOOTH indikator polagano treperi u plavoj boji.	OFF
	AAC (ADVANCED AUDIO CODING)	Služi za to da se odredi da li će sistem upotrebljavati AAC putem funkcije BLUETOOTH. (ON/OFF) Napomena: ako postavku promijenite dok je sistem povezan s BLUETOOTH uređajem, prekinut će se veza sistema s uređajem.	OFF
SYSTEM	A. STBY (AUTO STANDBY)	Služi za uključivanje i isključivanje funkcije AUTO POWER OFF. (ON/OFF) Ako sistemom ne rukujete određeno vrijeme (otprilike 20 minuta) dok ne prima ulazni signal, sistem će se automatski isključiti.	ON
	IR REP. (IR REPEATER)	Omogućava da sistem prenese signal iz daljinskog upravljača na TV. (ON/OFF)	OFF
	VER (VERSION)	Prikazuje trenutnu verziju ugrađenog upravljačkog programa.	-
WS	SEC. ON/SEC.OFF (SECURE LINK ON/SECURE LINK OFF)	Kada nije uspostavljena veza Secure Link, pojavljuje se „SEC. ON“. SEC. ON: omogućava vam da povežete određeni tanki zvučnik i subwoofer kada u dometu ima više bežičnih zvučnih uređaja. Kada se uspostavi veza Secure Link, pojavljuje se „SEC.OFF“. SEC.OFF: isključuje postavku Secure Link.	-
	RF CH (RF CHANNEL)	Omogućava vam da promijenite bežičnu frekvenciju kada zvuk subwoofera preskače. (AUTO/1/2/3)	AUTO
	RF CHK (RF CHECK)	Omogućava vam da provjerite da li je bežični prijenos zvuka omogućen na sistemu. (OK/NG)	-

# Rješavanje problema

Više često postavljanih pitanja (FAQ) potražite u Referentnom priručniku.

## **Iz sistema se ne čuje zvuk televizora.**

- Provjerite da li je ulazni izvor pravilno odabran. Trebali biste isprobati druge ulazne izvore pritiskanjem dugmeta INPUT (str. 9).
- Provjerite vezu HDMI kabla, digitalnog optičkog kabla ili audio kabla povezanih na sistem i televizor (str. 6, 7).
- Provjerite izlaz zvuka iz televizora.

## **Iz sistema se ne čuje zvuk povezanog BLUETOOTH uređaja.**

- Provjerite da li BLUETOOTH indikator svijetli plavo (str. 12).
- Provjerite da li je sistem predaleko od BLUETOOTH uređaja, da li prima smetnje iz Wi-Fi mreže, s drugog bežičnog uređaja tehnologije 2,4 GHz ili iz mikrovalne pećnice.

## **Iz subwoofera se ne čuje zvuk.**

- Provjerite da li je kabl za napajanje subwoofera priključen (str. 8).
- Provjerite da li su bežični primopredajnici ispravno umetnuti (str. 5)
- Ako je indikator I/⏻ isključen:
  - provjerite da li je li kabl za napajanje subwoofera čvrsto priključen.
  - uključite subwoofer pritiskom na dugme I/⏻ na subwooferu.
- Ako indikator I/⏻ brzo treperi u zelenoj boji:  
najprije pritisnite dugme I/⏻ na subwooferu, a zatim ispravno umetnite bežični primopredajnik u subwoofer i ponovo pritisnite dugme I/⏻ na subwooferu.
- Ako indikator I/⏻ treperi u crvenoj boji:  
pritisnite I/⏻ da biste isključili subwoofer i provjerite da li nešto blokira ventilacijske otvore subwoofera.

## **Sistem se automatski isključuje.**

- Postavljena je funkcija A. STBY (str. 18).

## **Daljinski upravljač TV-a ne funkcionira.**

- Taj problem može se riješiti korištenjem IR blastera.  
Pogledajte Referentni priručnik.



\* 4 4 6 3 4 1 3 2 2 \* (1)