

STR-DA5800ES

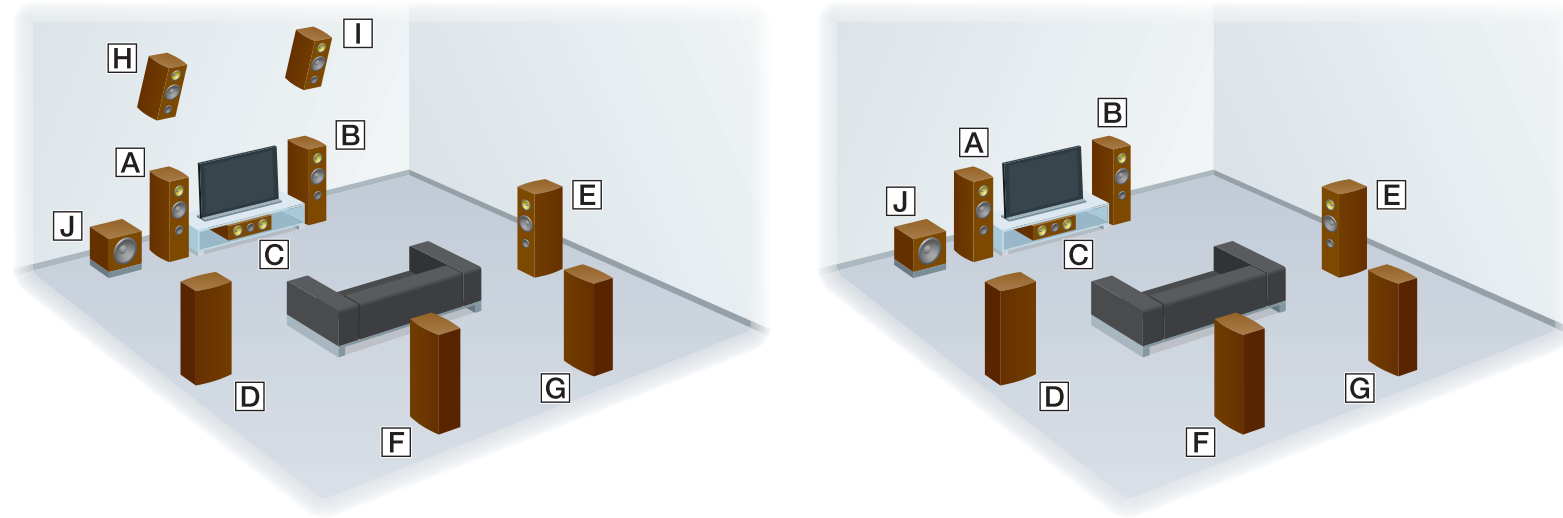
Pika-asetusopas

Tässä pika-asetusoppaassa kuvataan kaiuttimien, bassokaiuttimen, näytön ja Blu-ray Disc -soittimen kytkeminen, jotta voit nauttia monikanavaisesta tiläänestä. Lisätietoja on viritinvahvistimen mukana toimitetussa käyttöohjeessa.

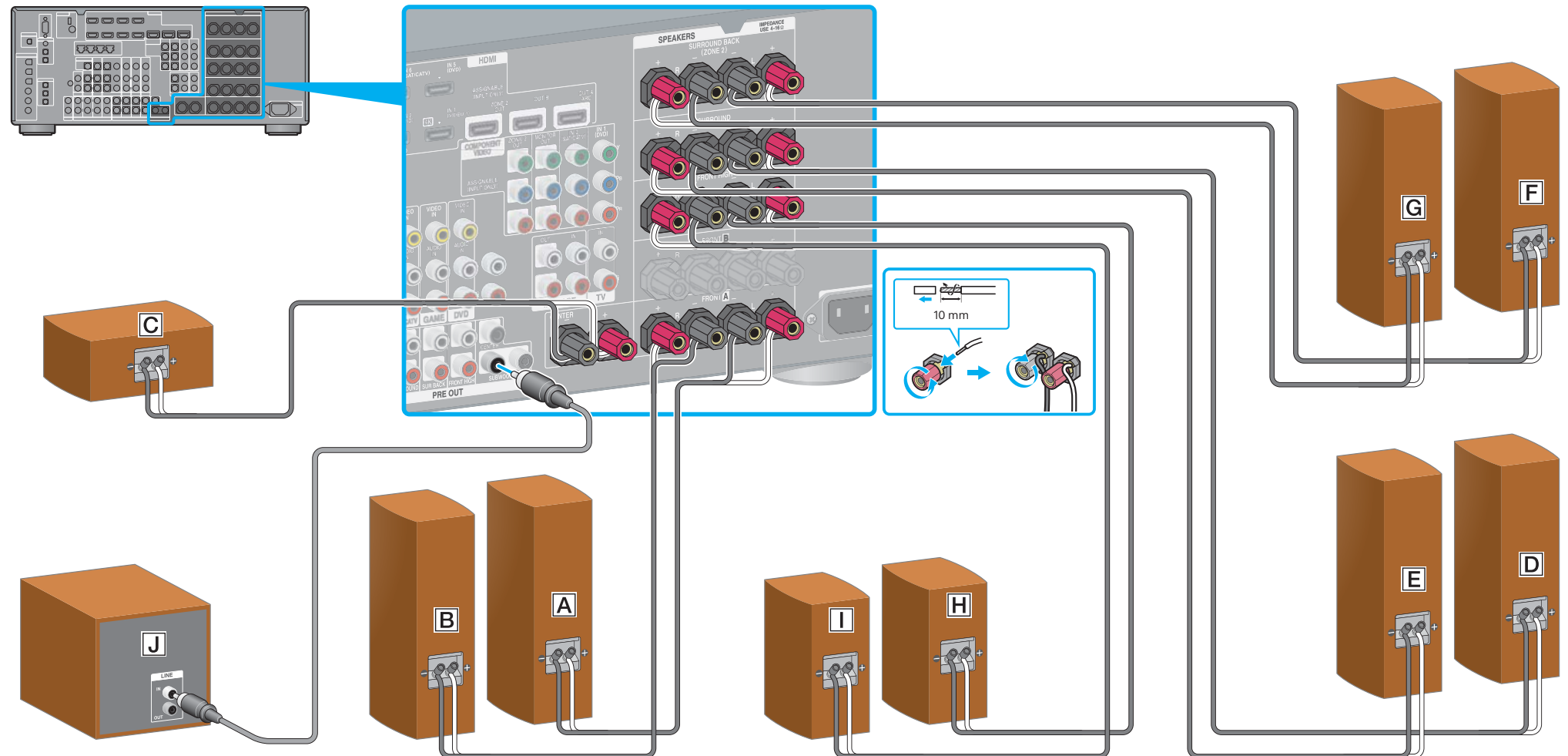


# 1 Kaiuttimien asentaminen

Vasemmanpuoleisessa kuvassa on esimerkki 9.1-kanavaisesta kaiutinjärjestelmästä, jossa on 9 kaiutinta (etu-, etuylä-, taka- ja takakeskikaiuttimet sekä keskikaiutin) ja yksi bassokaiutin. Oikeanpuoleisessa kuvassa on esimerkki 7.1-kanavaisesta kaiutinjärjestelmästä, jossa on 7 kaiutinta (etu-, taka- ja takakeskikaiuttimet sekä keskikaiutin) ja yksi bassokaiutin.



# 2 Kaiuttimien kytkeminen



1 Kaiuttimien asentaminen

2 Kaiuttimien kytkeminen

3 Näytön kytkeminen

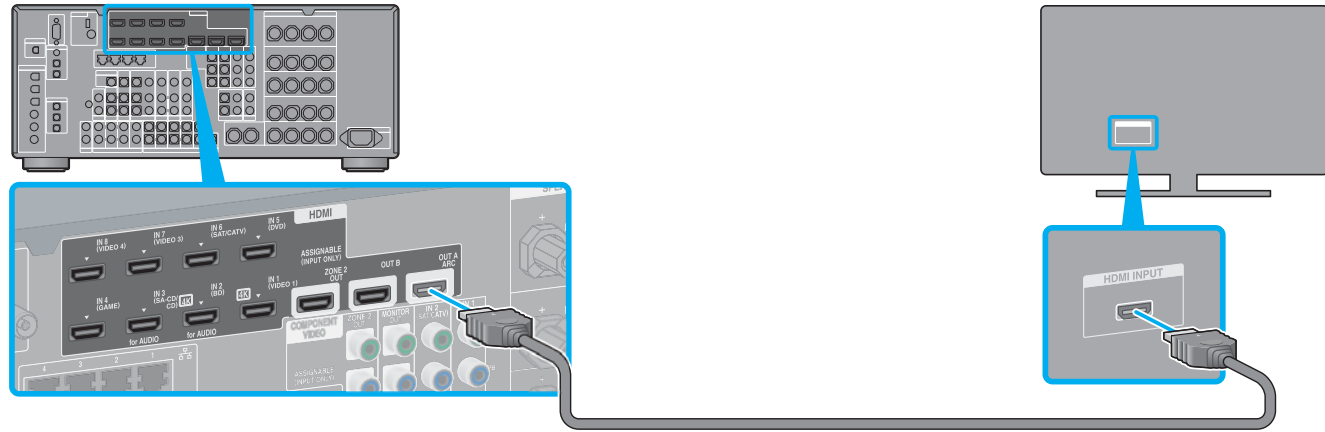
4 Blu-ray Disc -soittimen kytkeminen

5 Liitä kaikki virtajohdot viimeiseksi

6 Virran kytkeminen viritinvahvistimeen

7 Viritinvahvistimen asetusten määrittäminen

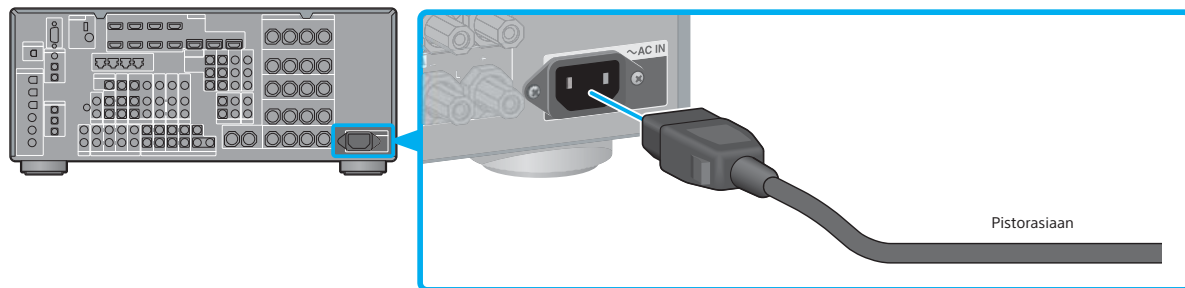
### 3 Näytön kytkeminen



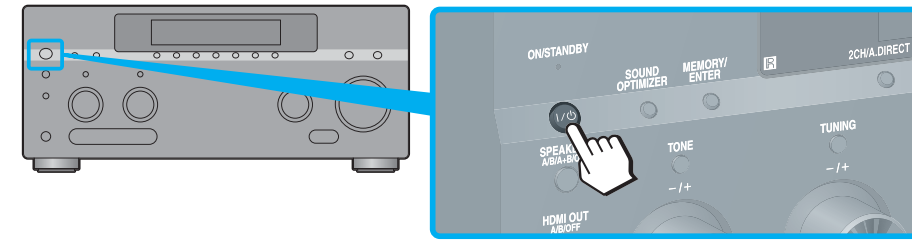
### 4 Blu-ray Disc -soittimen kytkeminen



### 5 Liitä kaikki virtajohdot viimeiseksi

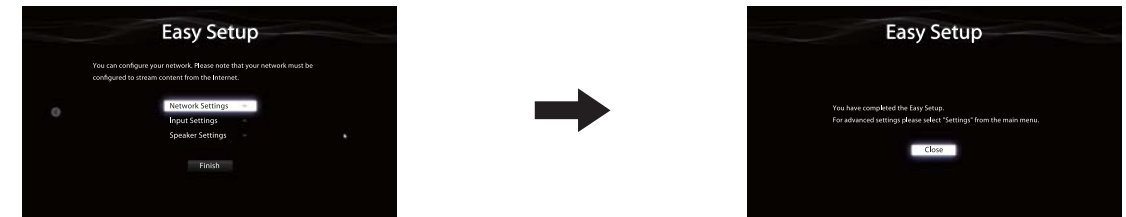


### 6 Virran kytkeminen viritinvahvistimeen



### 7 Viritinvahvistimen asetusten määrittäminen

Vaihda TV:n tuloksi se tuloliitäntä, johon viritinvahvistin on liitetty. Kun viritinvahvistimeen kytketään virta ensimmäisen kerran, loppukäyttäjän käyttöoikeussopimus (EULA) tulee näkyviin TV-ruutuun. Hyväksy EULA, jotta voit jatkaa Easy Setup -näyttöön. Määritä sitten viritinvahvistimen asetukset Easy Setup -näytössä annettujen ohjeiden mukaisesti.



**Kun olet tehnyt vaiheet 1-7, käynnistä toisto Blu-ray Disc -soittimella.**

#### Huomautuksia

- Kun aloitat viritinvahvistimen käytön, paina ensin kauko-ohjaimen AMP-painiketta. Muutoin käyttökomentoja ei välttämättä kohdisteta viritinvahvistimeen.
- Asenna Blu-ray Disc -soitin siten, että sillä voi toistaa monikanavaisia äänisignaaleja. Tarkista, että Sony Blu-ray Disc -soittimen Audio (HDMI)-, DSD Output Mode-, Dolby Digital/DTS-, Dolby Digital- ja DTS-asetuksiksi on määritetty Auto, On, Bitstream, Dolby Digital ja DTS tässä järjestyksessä (1. elokuuta 2012 lähtien).

### Voit toistaa Internetissä olevaa videosisältöä kätevästi viritinvahvistimen avulla.



Kun kaikki edellä kuvatut kytkennät ja asetukset on tehty ja viritinvahvistin on liitetty reitittimeen lähiverkkokaapelilla, voit nauttia Internet-videoista valitsemalla toistettavan sisällön.

Lisätietoja lähiverkkokaapelin kytkemisestä on viritinvahvistimen mukana toimitetun käyttöohjeen kohdassa 5: Verkko yhteyden muodostaminen. Lisätietoja toiminnon käyttämisestä on viritinvahvistimen mukana toimitetun käyttöohjeen Internet-videoiden toistamista käsittelevässä osiossa.